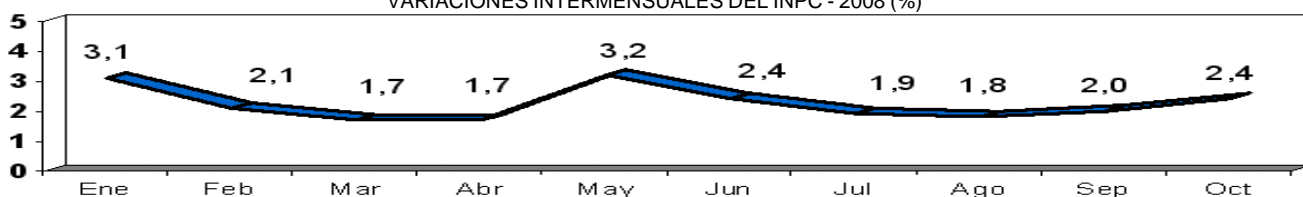


LA VARIACIÓN INTERMENSUAL DEL INPC FUE 2,4% EN EL MES DE OCTUBRE.

El Índice Nacional de Precios al Consumidor (INPC), elaborado por el Banco Central de Venezuela (BCV) y el Instituto Nacional de Estadística (INE), registró en el mes de octubre una variación de 2,4%.

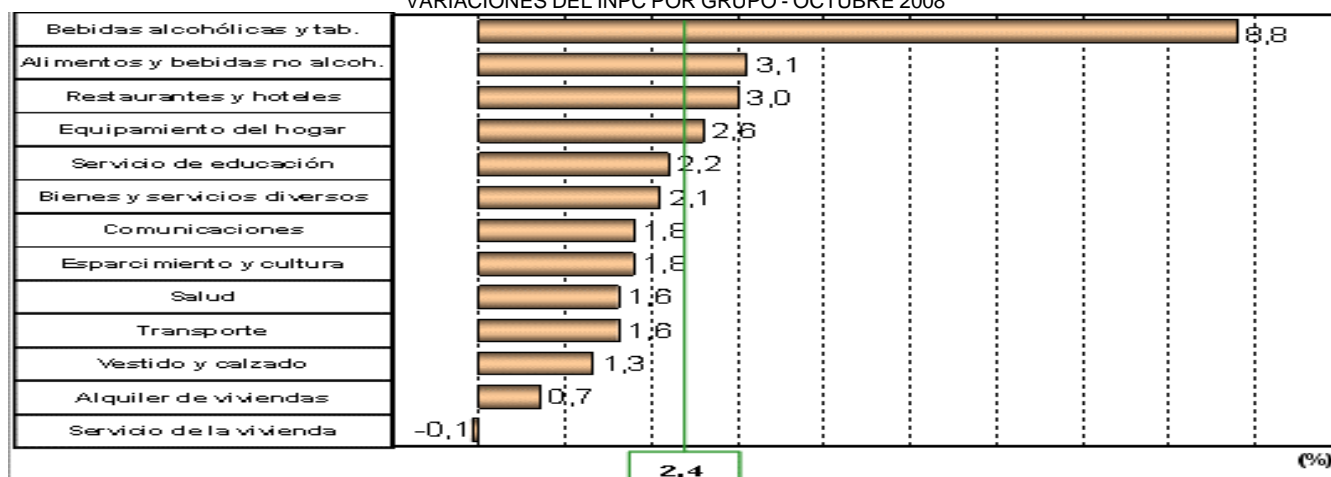
VARIACIONES INTERMENSUALES DEL INPC - 2008 (%)



El comportamiento de los precios mostró una concentración en pocas categorías que presentan alzas significativas; al respecto, al desagregar por agrupaciones se observa que 9 de las 13 categorías mostraron variaciones por debajo de este promedio general, a saber: Servicios de la vivienda, -0,1%; Alquiler de viviendas, 0,7%; Vestido y calzado, 1,3%; Transporte, 1,6%; Salud, 1,6%; Esparcimiento y cultura, 1,8%; Comunicaciones, 1,8%; Bienes y servicios diversos, 2,1% y Servicios de educación, 2,2%.

Sólo 4 grupos se ubicaron por encima del 2,4% global: Equipamiento del hogar, 2,6%; Restaurantes y hoteles, 3,0%; Alimentos y bebidas no alcohólicas, 3,1%; y Bebidas alcohólicas y tabaco, 8,8%.

VARIACIONES DEL INPC POR GRUPO - OCTUBRE 2008



Al examinar por separado los resultados de bienes y servicios ocurre que los bienes registraron una mayor variación que los servicios (2,8% y 1,9%, respectivamente).

En lo que respecta a la desagregación geográfica del INPC, se aprecia que las menores variaciones del mes corresponden a Maturín (1,9%) y Caracas (2,1%) y Maracaibo (2,2%), mientras que las mayores se observaron en San Cristóbal y Maracay (2,8% en ambos casos).

En relación con las variaciones acumuladas, Maracaibo sigue mostrando la menor tasa, con 22,1%, en tanto que las mayores se ubican en Caracas y Maturín, ambas ciudades con 25,8%.

VARIACIONES INTERMENSUALES DEL INPC POR CIUDADES - 2008

	Ene	Feb	Mar	Abr	May	Jun	Jul	Ago	Sep	Oct	Acum.
Nacional	3,1	2,1	1,7	1,7	3,2	2,4	1,9	1,8	2,0	2,4	24,7
Caracas	3,4	2,3	2,3	1,6	3,5	2,3	1,6	1,7	2,5	2,1	25,8
Maracay	2,3	2,6	1,9	1,6	3,0	2,7	1,9	2,3	2,0	2,8	25,7
Ciudad Guayana	3,4	1,8	1,2	1,4	2,5	2,4	1,9	1,4	2,9	2,7	23,8
Barcelona- Puerto La Cruz	2,7	1,8	1,1	1,8	3,3	2,5	1,9	2,0	2,4	2,6	24,5
Valencia	2,9	2,0	1,8	1,5	3,3	2,7	1,9	1,8	2,3	2,5	25,1
Barquisimeto	3,0	2,1	1,5	1,5	2,7	2,4	1,8	1,8	2,4	2,6	24,1
Maracaibo	1,8	2,0	1,5	2,0	3,3	1,8	2,0	1,4	2,1	2,2	22,1
Mérida	1,9	3,2	1,4	1,7	2,4	3,0	1,9	2,0	2,4	2,5	24,9
Maturín	3,6	2,5	1,3	1,7	2,8	2,8	2,2	2,2	2,2	1,9	25,8
San Cristóbal	2,9	2,8	1,0	1,7	3,3	2,2	1,8	1,8	2,0	2,8	24,8
Resto Nacional	3,2	2,0	1,7	1,6	3,3	2,4	2,0	2,0	1,5	2,6	24,6

1./ Representado por 72 localidades medianas, pequeñas y rurales

Cortesía de inosanchez@inosanchez.com

La variación intermensual del núcleo inflacionario fue de 2,8%, mayor al 1,8% observado en septiembre. En este resultado influyeron las aceleraciones ocurridas en los Alimentos elaborados (de 2,4% a 4,4%) y en Servicios no administrados (de 1,7% a 2,9%).

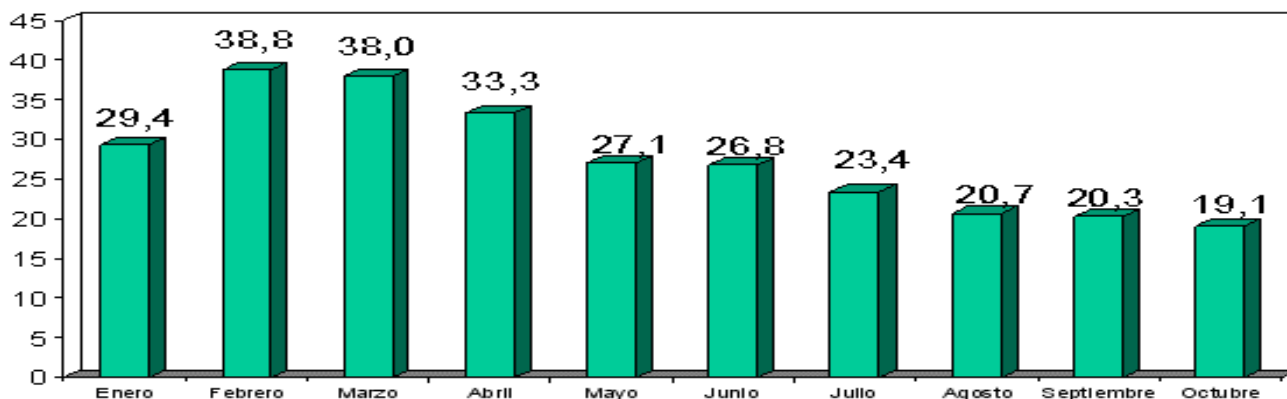
El indicador de diversidad de productos en el mercado mejoró significativamente respecto al mes anterior, al pasar de 146,2 a 158,8, niveles que se sitúan muy por encima de lo obtenido a inicios del presente año (93,8 en enero).

ÍNDICE DE DIVERSIDAD ÁREA METROPOLITANA DE CARACAS



Se aprecia una mejora significativa en la disponibilidad de mercancías en los lugares habituales de compra; en tal sentido, el indicador de ausencias disminuye por octavo mes consecutivo, evolucionando favorablemente de 38,8% en febrero a 19,1% en octubre.

INDICADOR DE AUSENCIAS INPC / ENERO - OCTUBRE 2008



Para finalizar, la variación acumulada del INPC en los 10 meses transcurridos de 2008 es de 24,7%.

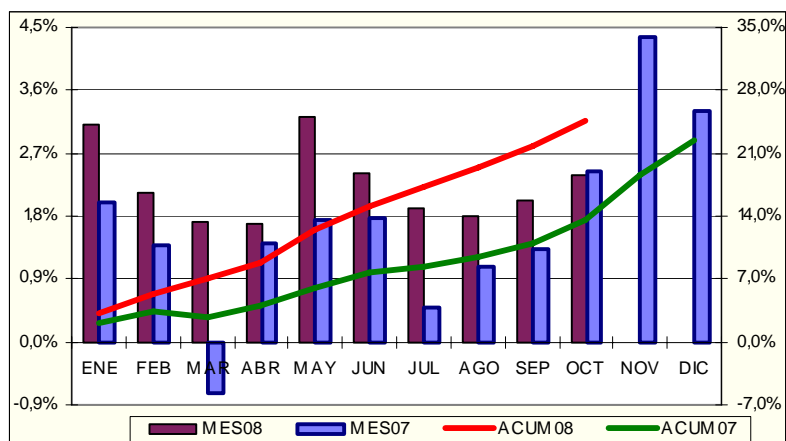
<http://www.bcv.org.ve/c4/notasprensa.asp?Codigo=7366&Operacion=2&Sec=False>

06-11-2008

COMENTARIO DEL RECOPIADOR

El Banco Central de Venezuela

(BCV) informó que en OCTUBRE el Índice Nacional de Precios al Consumidor (INPC) reflejó una variación de 2,4%, superior al 2,0% reportada en el mes anterior, e igual al 2,4% del IPC en mismo mes de 2007. Con este resultado el INPC acumula una variación de 24,7% en los diez meses transcurridos de 2008. Los bienes registraron un incremento de 2,8%, superior al 2,1% de SEPTIEMBRE; en tanto que los servicios registraron una variación de 1,9%, igual a la registrada en SEPTIEMBRE. Al el crecimiento de mes se observa que 4 de las 13 categorías crecieron por encima del promedio (2,4%): Bebidas alcohólicas y tabaco (8,8%); Alimentos y bebidas no alcohólicas (3,1%); Restaurantes y hoteles (3,0%) y Equipamiento del hogar (2,6%); en tanto que 8 categorías crecieron por debajo del promedio: Servicios de educación (2,2%); Bienes y servicios diversos (2,1%); Comunicaciones (1,8%); Esparcimiento y cultura (1,8%); Transporte (1,6%); Salud (1,6%); Vestido y calzado (1,3%) y Alquiler de vivienda (0,7%). La categoría Servicios de la vivienda excepto teléfono decreció 0,1%. Por ciudades, están por encima del promedio (2,4%): Maracay (2,8%); San Cristóbal (2,8%); Ciudad Guayana (2,7%); Resto Nacional (2,6%); Barcelona-Puerto La Cruz (2,6%); Barquisimeto (2,6%); Valencia (2,5%) y Mérida (2,5%). Están por debajo del promedio Maracaibo (2,2%); Caracas (2,1%) y Maturín (1,9%). Como el INPC no tiene historia, lo comparamos contra el IPC del Área Metropolitana de Caracas (IPC-AMC) y observamos que el acumulado a OCTUBRE de 2008 (24,7%) es superior al 13,6% acumulado a OCTUBRE de 2007; en tanto que la inflación de los últimos 12 meses (OCTUBRE 2007 - OCTUBRE 2008) se ubica en 34,4%; exactamente el doble del 17,2% en igual período del año anterior. También el gráfico compara con el IPC-AMC. La variación intermensual del núcleo inflacionario se ubicó en 2,8%, superior al 1,8% observado en SEPTIEMBRE, y también superior al 2,4% a correspondiente al INPC. Si observamos el gráfico, podemos ver que OCTUBRE es el único mes en el cual el índice ha sido inferior al del año pasado, ya que el IPC-AMC del 2007 superó al INPC en 0,0680%. Mantengo mi pronóstico de una inflación no menor al 34,5% para 2008.



INOCENCIO T. SÁNCHEZ B.

07/11/2008