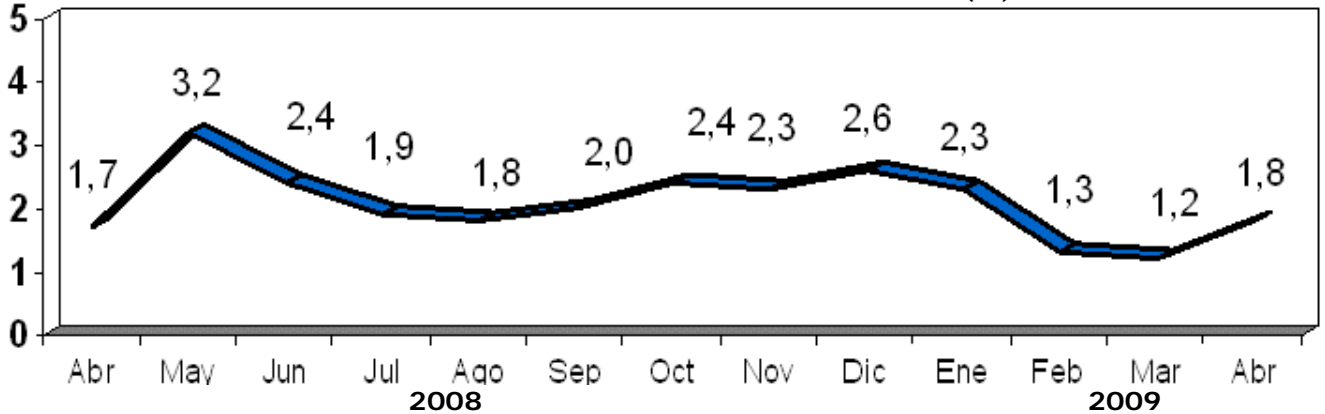


DISMINUYE INFLACIÓN ACUMULADA DE 8,9% A 6,7%

El Índice Nacional de Precios al Consumidor (INPC), elaborado por el Banco Central de Venezuela (BCV) y el Instituto Nacional de Estadística (INE), registró en el mes de abril de 2009 una variación intermensual de 1,8%, mayor a la del mes previo (1,2%) y similar a la de abril de 2008 (1,7%). Con este resultado la variación acumulada en los primeros cuatro meses del año se ubica en 6,7%, significativamente menor al 8,9% registrado en el mismo período de 2008.

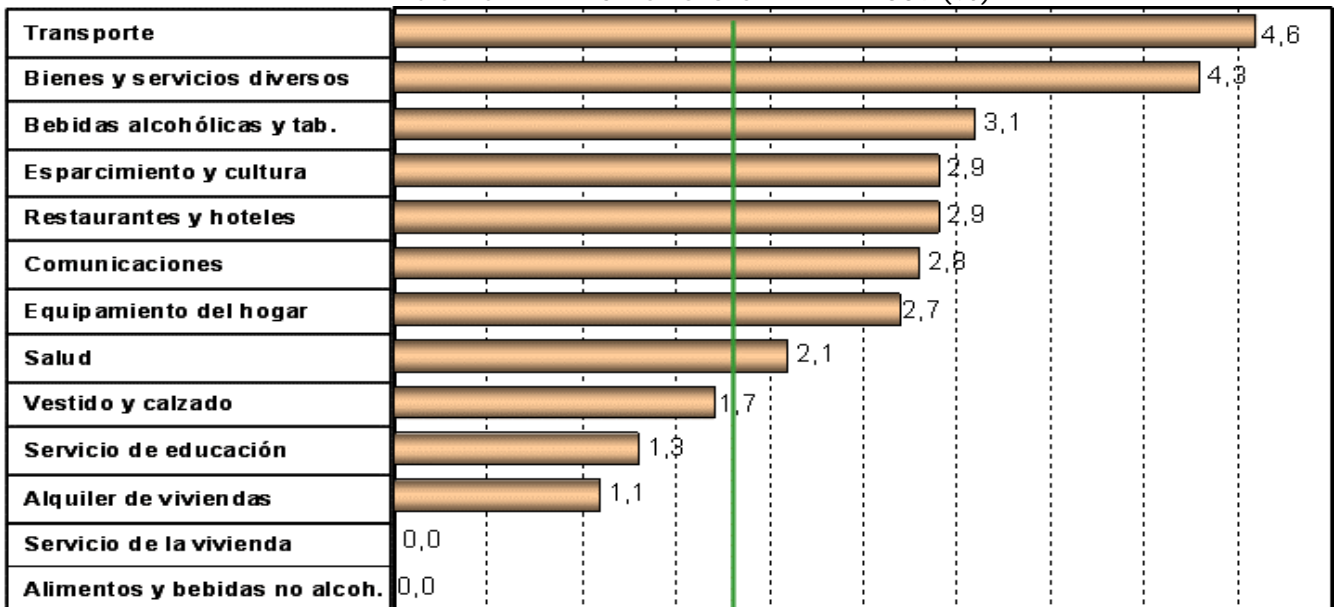
VARIACIONES INTERMENSUALES DEL INPC - 2008-2009 (%)



Entre los factores que determinaron el comportamiento del INPC en el mes de abril se encuentran, principalmente, la modificación de la alícuota del Impuesto al Valor Agregado (IVA) de 9% a 12%, la cual entró en vigencia a partir del 1° de abril de 2009, el aumento autorizado de las tarifas del transporte urbano de pasajeros en algunas ciudades del país y los incrementos estacionales de precios en algunos rubros durante la Semana Santa, particularmente en pescados.

En un mayor nivel de detalle, 6 de los 13 grupos que integran el INPC presentaron un comportamiento desacelerado: Servicios de educación (de 2,6% a 1,3%), Servicios de vivienda excepto teléfono (de 0,8% a 0,0%), Salud (de 2,9% a 2,1%), Bebidas alcohólicas y tabaco (de 3,8% a 3,1%), Alquiler de vivienda (de 1,7% a 1,1%) y Alimentos y bebidas no alcohólicas (de 0,1% a 0,0%); es importante mencionar que en el resultado favorable obtenido en alimentos incidieron las reducciones de precios que continúan en algunos importantes renglones agrícolas. Las otras 7 agrupaciones registraron aceleraciones: Transporte (de 1,8% a 4,6%), Comunicaciones (de 0,5% a 2,8%), Bienes y servicios diversos (de 2,5% a 4,3%), Restaurantes y hoteles (de 1,3% a 2,9%), Esparcimiento y cultura (de 1,5% a 2,9%), Vestido y calzado (de 0,7% a 1,7%) y Equipamiento del hogar (de 1,8% a 2,7%).

VARIACIONES DEL INPC POR GRUPO - ABRIL 2009 (%)



Al clasificar en bienes y servicios los rubros de la canasta del INPC, ambas categorías mostraron mayores crecimientos relativos en abril: en los bienes la variación intermensual pasó de 0,9% a 1,3% y en los servicios de 1,6% a 2,5%.

En el ámbito geográfico, 9 de las 11 subdivisiones del INPC presentaron en abril una tasa mayor a la de marzo: Mérida (de 1,3% a 2,7%), Barcelona - Puerto La Cruz (de 1,3% a 2,4%), Caracas (de 1,5% a 2,3%), Maturín (de 0,9% a 1,5%), Barquisimeto (de 1,1% a 1,5%), San Cristóbal (de 1,5% a 1,9%), Maracay (de 1,1% a 1,4%), Maracaibo (de 1,6% a 1,9%) y Resto nacional (de 1,0% a 1,6%). En Valencia la tasa permaneció en 1,6% y en Ciudad Guayana descendió de 1,9% a 1,7%.

VARIACIONES INTERMENSUALES DEL INPC POR CIUDADES - 2008 - 2009 (%)

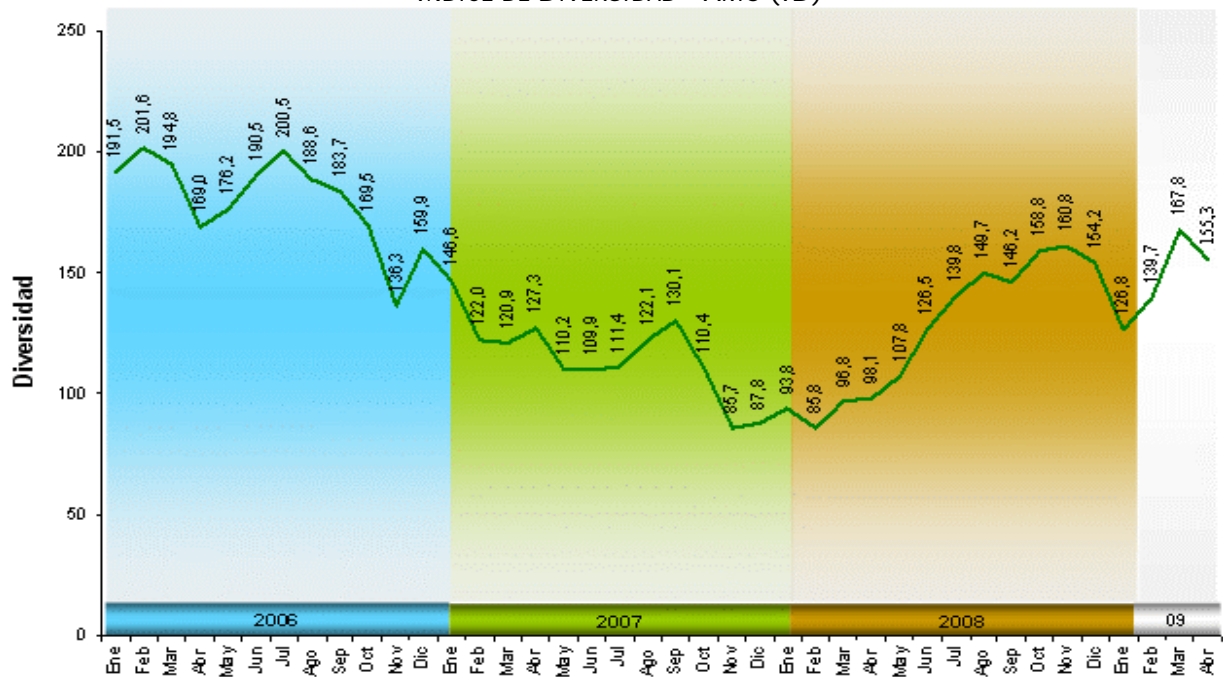
| | 2008 | | | | | | | | | 2009 | | | |
|---------------------------|------|-----|-----|-----|-----|-----|-----|-----|-----|------|-----|-----|-----|
| | Abr | May | Jun | Jul | Ago | Sep | Oct | Nov | Dic | Ene | Feb | Mar | Abr |
| Nacional | 1,7 | 3,2 | 2,4 | 1,9 | 1,8 | 2,0 | 2,4 | 2,3 | 2,6 | 2,3 | 1,3 | 1,2 | 1,8 |
| Caracas | 1,6 | 3,5 | 2,3 | 1,6 | 1,7 | 2,5 | 2,1 | 2,1 | 2,6 | 2,4 | 1,4 | 1,5 | 2,3 |
| Maracay | 1,6 | 3,0 | 2,7 | 1,9 | 2,3 | 2,0 | 2,8 | 2,3 | 2,3 | 2,4 | 2,0 | 1,1 | 1,4 |
| Ciudad Guayana | 1,4 | 2,5 | 2,4 | 1,9 | 1,4 | 2,9 | 2,7 | 2,4 | 2,7 | 1,8 | 1,7 | 1,9 | 1,7 |
| Barcelona- Puerto La Cruz | 1,8 | 3,3 | 2,5 | 1,9 | 2,0 | 2,4 | 2,6 | 2,1 | 2,5 | 2,1 | 1,3 | 1,3 | 2,4 |
| Valencia | 1,5 | 3,3 | 2,7 | 1,9 | 1,8 | 2,3 | 2,5 | 2,3 | 2,1 | 2,3 | 1,6 | 1,6 | 1,6 |
| Barquisimeto | 1,5 | 2,7 | 2,4 | 1,8 | 1,8 | 2,4 | 2,6 | 2,5 | 2,8 | 2,1 | 1,3 | 1,1 | 1,5 |
| Maracaibo | 2,0 | 3,3 | 1,8 | 2,0 | 1,4 | 2,1 | 2,2 | 2,5 | 3,2 | 1,8 | 0,8 | 1,6 | 1,9 |
| Mérida | 1,7 | 2,4 | 3,0 | 1,9 | 2,0 | 2,4 | 2,5 | 2,1 | 2,0 | 2,3 | 2,0 | 1,3 | 2,7 |
| Maturín | 1,7 | 2,8 | 2,8 | 2,2 | 2,2 | 2,2 | 1,9 | 2,2 | 2,6 | 3,0 | 1,5 | 0,9 | 1,5 |
| San Cristóbal | 1,7 | 3,3 | 2,2 | 1,8 | 1,8 | 2,0 | 2,8 | 2,2 | 2,7 | 2,3 | 1,4 | 1,5 | 1,9 |
| Resto Nacional 1_/ | 1,6 | 3,3 | 2,4 | 2,0 | 2,0 | 1,5 | 2,6 | 2,3 | 2,6 | 2,2 | 1,1 | 1,0 | 1,6 |

1 / Representado por 72 localidades medianas, pequeñas y rurales

La variación intermensual del núcleo inflacionario fue de 3,1%, mayor a la de marzo (1,9%) y a la del INPC global (1,8%). En estas diferencias influyó significativamente el comportamiento de los precios de los alimentos no elaborados.

El indicador de diversidad de productos en el mercado desmejoró respecto al mes anterior, al pasar de 167,8 a 155,3; sin embargo se mantiene por encima del obtenido en febrero del año 2008 (85,8).

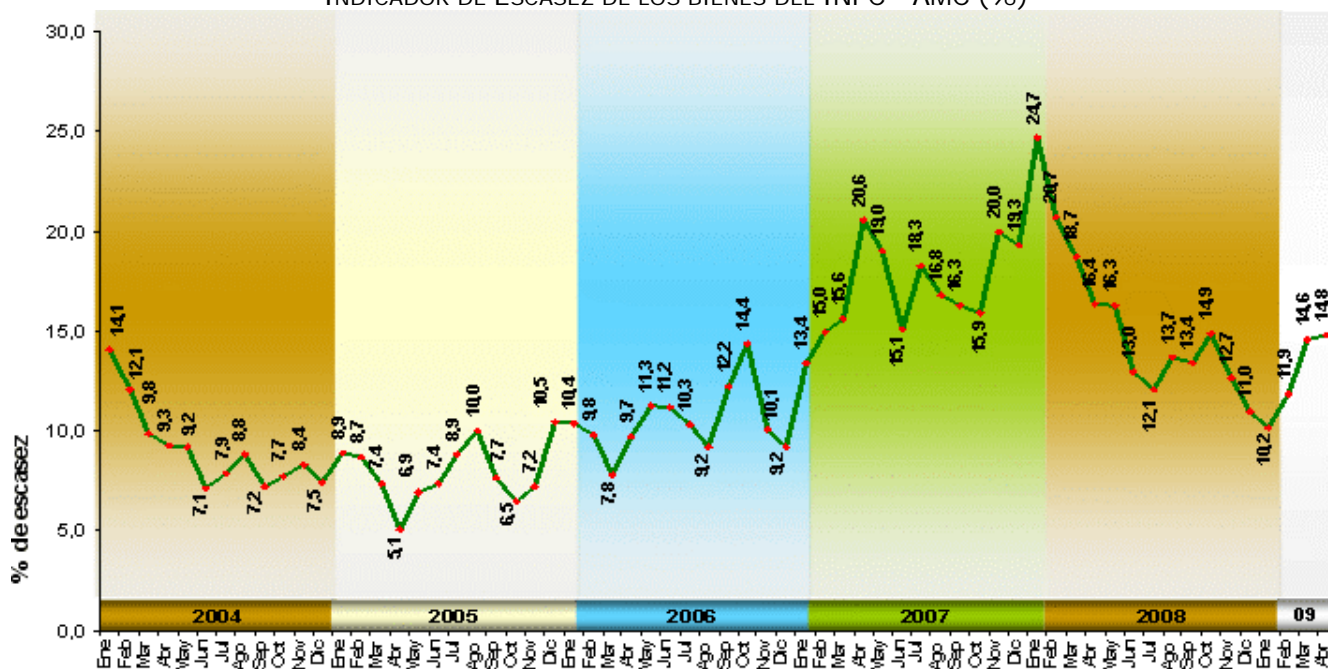
ÍNDICE DE DIVERSIDAD - AMC (ID)



Cortesía de inosanchez@inosanchez.com

El índice de escasez del área metropolitana de Caracas mantuvo en abril (14,8%) un registro cercano al del mes anterior (14,6%), este indicador mantiene uno de los menores niveles observados en los últimos dos años.

INDICADOR DE ESCASEZ DE LOS BIENES DEL INPC - AMC (%)



Finalmente, la variación anualizada correspondiente al período abril 2009 / abril 2008 se ubica en 28,3%, levemente superior a la obtenida el mes anterior (28,1%).

<http://www.bcv.org.ve/c4/notasprensa.asp?Codigo=7768&Operacion=2&Sec=False>

05-05-2009

COMENTARIO DEL RECOPILADOR

El Banco Central de Venezuela

(BCV) informó que en ABRIL el Índice Nacional de Precios al Consumidor (INPC) reflejó una variación de 1,8%, superior al 1,2% del mes anterior, y también superior al 1,7% de mismo mes de 2008. Según el ente emisor, los factores que determinaron el comportamiento del INPC en abril se encuentran, principalmente, la modificación de la alícuota del IVA de 9% a 12%, la cual entró en vigencia a partir del 1°/04/2009, el aumento autorizado de las tarifas del transporte urbano de pasajeros en

algunas ciudades del país y los incrementos estacionales de precios en algunos rubros durante la Semana Santa, particularmente en pescados. Con este resultado del INPC, la inflación acumulada se ubica en 6,7%, menor al 8,9% a ABRIL 2008; y la inflación anualizada ABRIL 2008 - ABRIL 2009 se ubica en 28,3%; superior al 28,1% del mes anterior. Los bienes registraron un crecimiento de 1,3%, superior al 0,9% mes anterior y los servicios subieron 2,5% por encima del 1,6% de MARZO. Al analizar el crecimiento por categorías, conseguimos que 8 de las 13 categorías crecieron igual o por encima del promedio: Transporte (4,6%); Bienes y servicios diversos (4,3%); Bebidas alcohólicas y tabacos (3,1%); Esparcimiento y cultura (2,9%); Restaurantes y hoteles (2,9%); Comunicaciones (2,8%); Equipamiento del hogar (2,7%) y Salud (2,1%); 3 categorías crecieron por debajo del promedio: Vestido y calzado (1,7%); Servicio de educación (1,3%) y Alquiler de vivienda (1,1%) y 2 categorías no mostraron variación: Alimentos y bebidas no alcohólicas (0,0%) y Servicios de la vivienda excepto teléfono (0,0%). Por ciudades, 5 están igual o por encima del promedio: Mérida (2,7%); Barcelona- Puerto La Cruz (2,4%); Caracas (2,3%); Maracaibo y San Cristóbal (1,9% cada una); cinco ciudades están por debajo del promedio: Ciudad Guayana (1,7%); Resto Nacional y Valencia (1,6% cada una); Barquisimeto y Maturín (1,5% cada una) y Maracay (1,4%). La variación intermensual del núcleo inflacionario fue de 3,1%, mayor al 1,9% de MARZO y superior al 1,8% del INPC global. *Si el mes pasado dije que costaba trabajo creer en "estas cifras", tengo ahora que decir que las de este mes me no merecen credibilidad alguna. ¿Quién puede creer que el grupo Alimentos y bebidas no alcohólicas no haya experimentado variación, cuando al venezolano le cuesta cada día comprar los alimentos para su hogar?. No me cabe la menor duda, y perdonen la opinión, de que estas cifras están manipuladas.*

INOCENCIO T. SANCHEZ B., PhD., MBA, MSc, CP.
05/05/2009

