

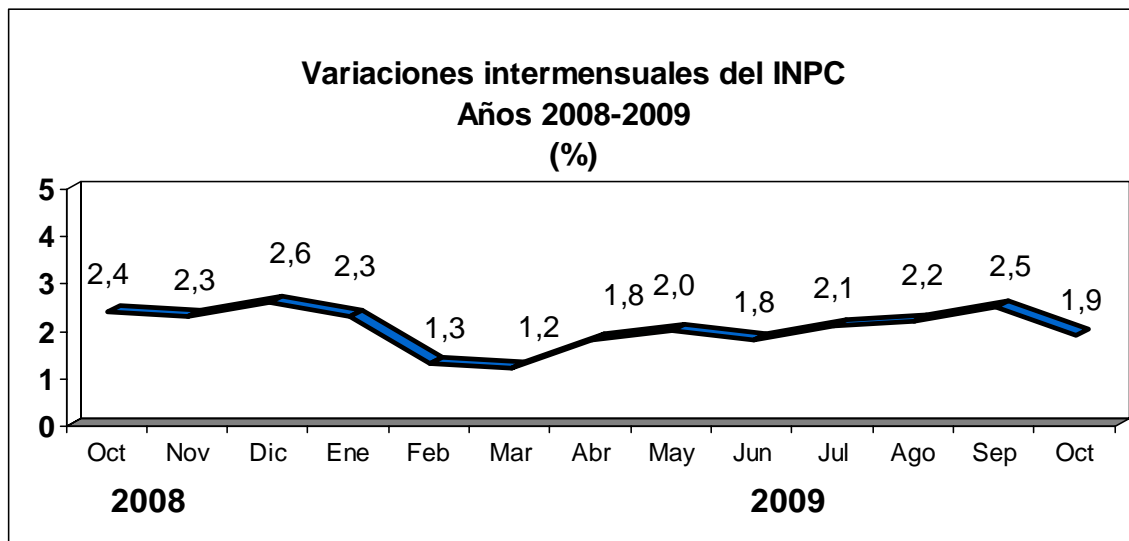


BANCO CENTRAL DE VENEZUELA

Caracas, 05/11/2009

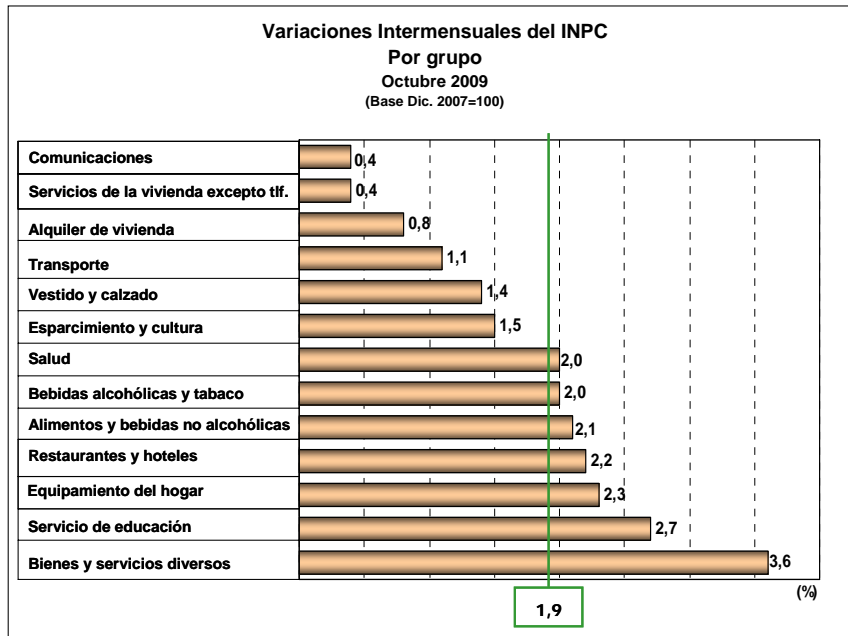
La variación del INPC se desaceleró en octubre de 2009. Resultó significativamente inferior a la observada en el mismo lapso del año 2008

El Índice Nacional de Precios al Consumidor (INPC), elaborado por el Banco Central de Venezuela (BCV) y el Instituto Nacional de Estadística (INE), registró en el mes de octubre de 2009 una variación intermensual de 1,9%, significativamente menor a las observadas en el mes previo (2,5%) y en el mismo mes del año anterior (2,4%). Con este resultado la variación acumulada del INPC en los diez meses transcurridos del presente año se ubica en 20,7%, inferior en 4 puntos al 24,7% correspondiente al mismo lapso del año 2008.



La mencionada desaceleración intermensual fue el resultado, principalmente, del crecimiento relativo menos pronunciado en 6 de las 13 categorías que integran la canasta del INPC: Alimentos y bebidas no alcohólicas (de 3,3% a 2,1%); Bebidas alcohólicas y tabaco (de 3,2% a 2,0%); Alquiler de viviendas (de 1,1% a 0,8%); Equipamiento del hogar (de 2,7% a 2,3%); Esparcimiento y cultura (de 2,7% a 1,5%) y Servicios de educación (de 9,1% a 2,7%). 4 grupos mostraron una tasa similar o igual a la de septiembre: Bienes y servicios diversos (de 3,5% a 3,6%); Vestido y calzado (de 1,3% a 1,4%); Transporte (de 1,1% a 1,1%) y Comunicaciones (de 0,4% a 0,4%). Sólo en las 3 agrupaciones restantes se observaron variaciones mayores a la del mes previo: Servicios de la vivienda excepto teléfono (de -0,1% de 0,4%); Restaurantes y hoteles

(de 2,0% a 2,2%) y Salud (de 1,6% a 2,0%).



Al examinar la desagregación geográfica del INPC se aprecia que en 5 de los 11 dominios de estudio la tasa intermensual fue menor a la nacional (1,9%): Mérida, 1,5%; San Cristóbal, 1,6%; Valencia y Resto Nacional, 1,7% y Maturín, 1,8%. En 5 dominios se observaron tasas superiores al promedio nacional: Barcelona - Pto. La Cruz, Maracay y Maracaibo, con 2,0%; Caracas, 2,1% y Barquisimeto, 2,2%. Ciudad Guayana mostró una tasa igual al promedio global (1,9%).

Variaciones Intermensuales del INPC
por ciudades 2008- 2009
(%)

	2008			2009										
	Oct	Nov	Dic	Ene	Feb	Mar	Abr	May	Jun	Jul	Ago	Sep	Oct	Oct.09/ Dic.08
Nacional	2,4	2,3	2,6	2,3	1,3	1,2	1,8	2,0	1,8	2,2	2,2	2,5	1,9	20,7
Caracas	2,1	2,1	2,6	2,4	1,4	1,5	2,3	2,1	2,1	2,4	2,0	2,6	2,1	23,0
Maracay	2,8	2,3	2,3	2,4	2,0	1,1	1,4	2,1	1,7	2,1	2,8	2,6	2,0	22,1
Ciudad Guayana	2,7	2,4	2,7	1,8	1,7	1,9	1,7	1,6	2,1	2,3	1,6	2,3	1,9	20,6
Barcelona- Puerto La Cruz	2,6	2,1	2,5	2,1	1,3	1,3	2,4	1,9	1,6	2,1	2,3	2,4	2,0	21,3
Valencia	2,5	2,3	2,1	2,3	1,6	1,6	1,6	1,6	1,9	1,9	1,8	3,0	1,7	20,7
Barquisimeto	2,6	2,5	2,8	2,1	1,3	1,1	1,5	2,1	1,6	2,4	2,6	2,9	2,2	21,7
Maracaibo	2,2	2,5	3,2	1,8	0,8	1,6	1,9	2,5	1,7	2,0	2,1	2,5	2,0	20,6
Mérida	2,5	2,1	2,0	2,3	2,0	1,3	2,7	2,1	2,0	2,4	2,5	2,2	1,5	23,1
Maturín	1,9	2,2	2,6	3,0	1,5	0,9	1,5	2,1	2,1	1,9	2,4	2,4	1,8	21,3
San Cristóbal	2,8	2,2	2,7	2,3	1,4	1,5	1,9	2,3	2,2	1,7	2,8	2,2	1,6	21,7
Resto Nacional 1_	2,6	2,3	2,6	2,2	1,1	1,0	1,6	1,9	1,6	1,9	2,3	2,5	1,7	19,2

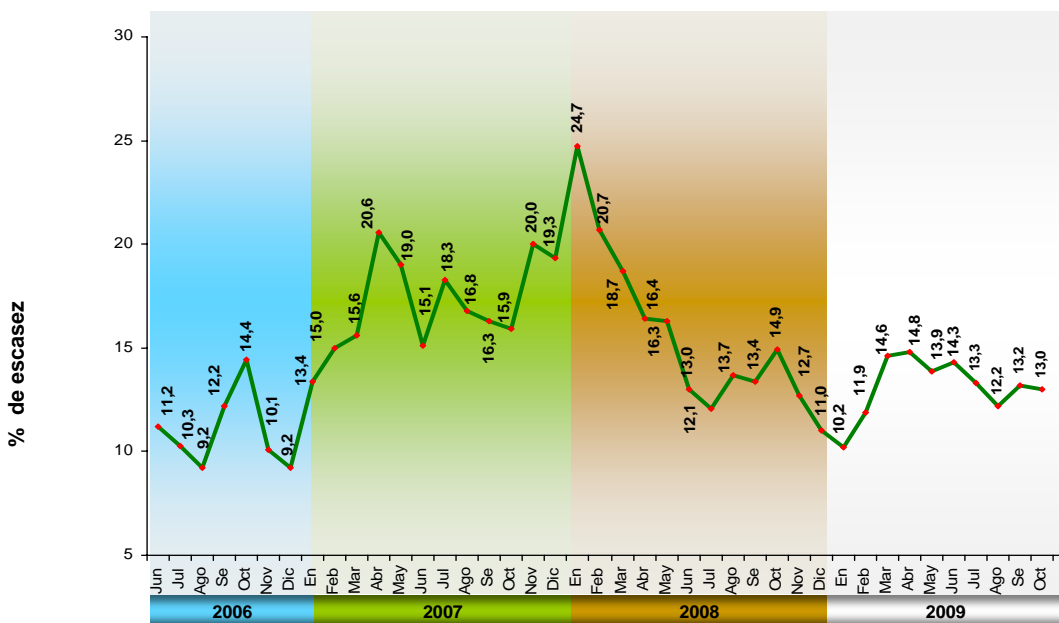
1_ Representado por 72 localidades medianas, pequeñas y rurales.

Por otra parte, la mencionada variación del INPC en octubre (1,9%) fue producto, principalmente, de las alzas relativas de precios que se dieron en la categoría Bienes (2,1%), ya que para los Servicios se observó un menor crecimiento (1,6%).

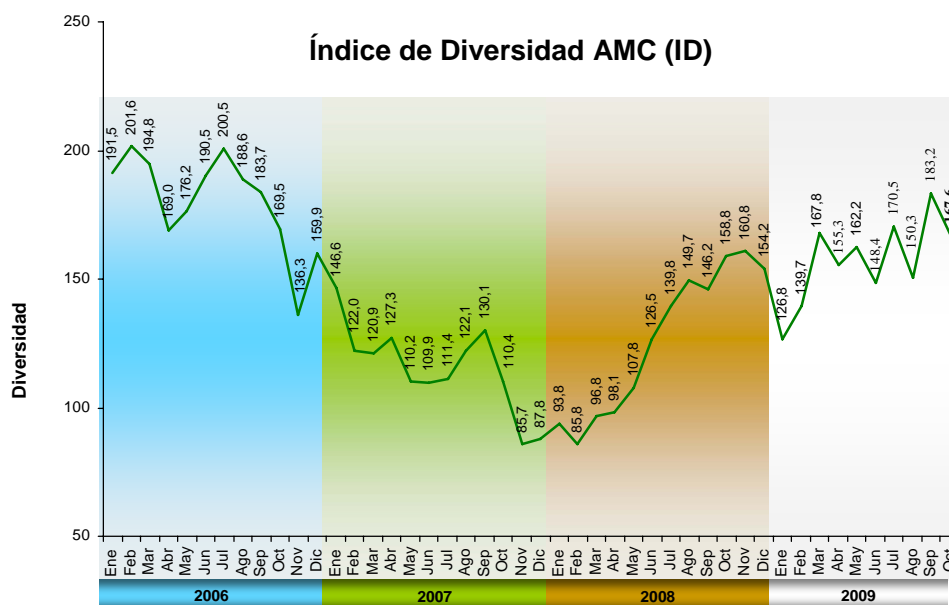
La variación intermensual del núcleo inflacionario resultó igual a la del INPC global (1,9%), y similar a la observada en el mes de septiembre (2,0%). Al descomponer los resultados del núcleo según las categorías que lo conforman, se observa un comportamiento similar al mes previo en todos los casos: Alimentos elaborados (de 2,4% a 2,2%); Textiles y prendas de vestir (de 1,3% a 1,4%); Bienes industriales excepto alimentos y textiles (de 1,9% a 1,7%) y Servicios no administrados (de 2,0% a 2,0%).

El Indicador de Escasez del área metropolitana de Caracas se ubicó en 13,0%, ligeramente menor al registrado el mes pasado (13,2%), manteniendo el mismo nivel aproximado desde inicio del año. Sin embargo, el señalado nivel de octubre de 2009 es cerca de la mitad del observado a inicios del 2008.

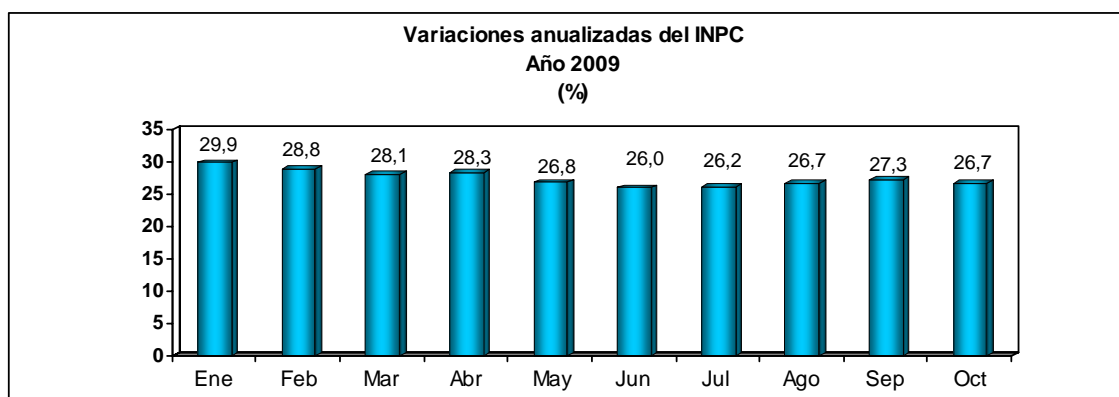
Indicador de Escasez de los bienes del INPC-AMC



El Indicador de Diversidad de productos, por su parte, se situó en 167,6, inferior al del mes de septiembre (183,2).

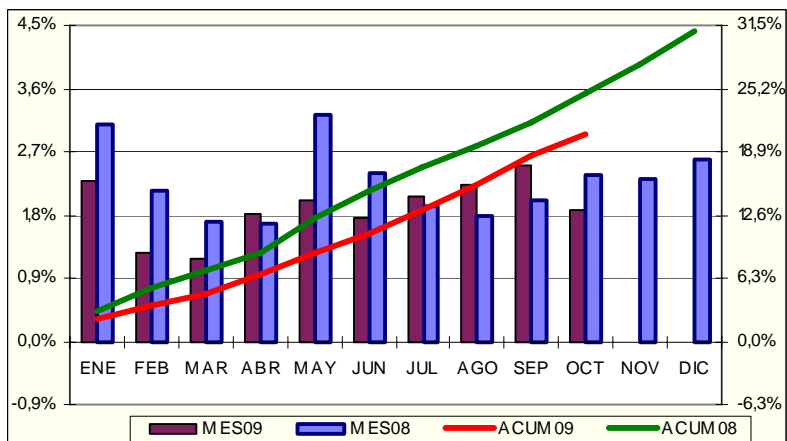


Para finalizar, la variación anualizada en el período octubre 2009/octubre 2008 se colocó en 26,7%, inferior al 27,3% reseñado en septiembre.



COMENTARIO DEL RECOPILADOR

El Banco Central de Venezuela (BCV) informó que en OCTUBRE el Índice Nacional de Precios al Consumidor (INPC) reflejó una variación de 1,9%, menor al 2,5% del mes anterior, y también menor al 2,4% de mismo mes de 2008. Según el ente emisor, el comportamiento del INPC en OCTUBRE está asociado



principalmente al crecimiento relativo menos pronunciado en 6 de las 13 categorías que integran la canasta del INPC. Con este resultado del INPC, la inflación acumulada en los diez meses transcurridos del 2009 se ubica en 20,7%, por debajo del 24,7% correspondiente al mismo lapso del año 2008; y la inflación anualizada OCTUBRE 2008 - OCTUBRE 2009 se ubica en 26,7%; inferior al 27,3% del mes anterior, e inferior también al 34,4% de hace un año. Al analizar el crecimiento por categorías, conseguimos que en los diez meses de 2009, 8 de las 13 categorías han crecido igual o por encima del promedio de 20,7%: Bienes y servicios diversos (38,0%); Bebidas alcohólicas y tabacos (34,3%); Equipamiento del hogar (28,9%); Transporte (28,4%); Servicios de educación (25,6%); Esparcimiento y cultura (25,2%); Salud (25,2%) y Restaurantes y hoteles (24,5%); en tanto que las 5 categorías restantes crecieron por debajo del promedio: Alimentos y bebidas no alcohólicas (16,0%); Vestido y calzado (13,0%); Alquiler de viviendas (12,6%); Comunicaciones (6,8%) y Servicios de la vivienda excepto teléfono (2,3%). Por ciudades, 8 están igual o por encima del promedio: Mérida (23,1%); Caracas (23,0%); Maracay (22,1%); Barquisimeto (21,7%); San Cristóbal (21,7%); Barcelona-Puerto La Cruz (21,3%); Maturín (21,3%) y Valencia (20,7%); mientras que 3 están por debajo del promedio: Maracaibo (20,6%); Ciudad Guayana (20,6%) y Resto Nacional (19,2%). Según esto, Mérida es la ciudad más cara y Ciudad Guayana la más barata (¡cuesta bastante creerlo!). La variación intermensual del núcleo inflacionario fue de 1,9%, similar al 2,0% de SEPTIEMBRE, e igual al INPC global.

Inocencio T. Sanchez B., PhD, MBA, MSc, CPC.
06/11/2009