



BANCO CENTRAL DE VENEZUELA



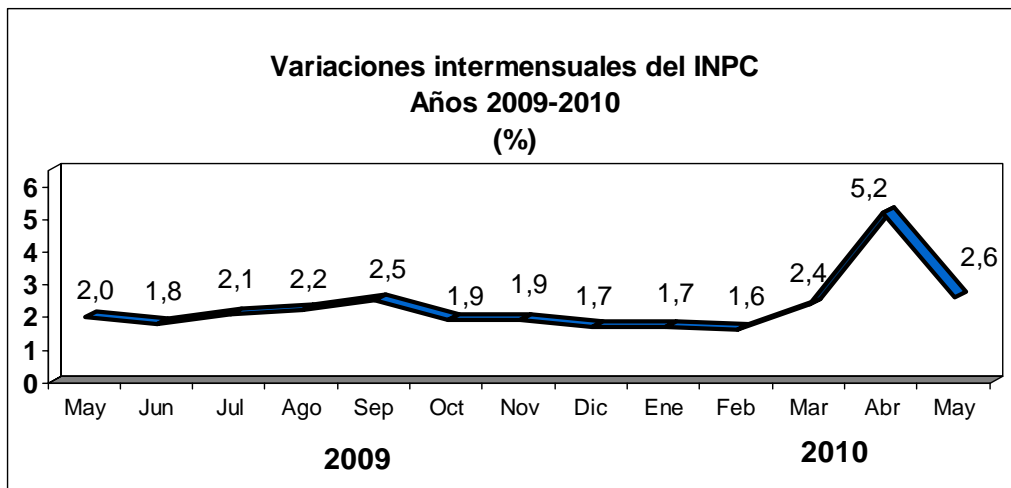
Caracas, 08/06/2010

La variación del INPC descendió significativamente en mayo de 2010

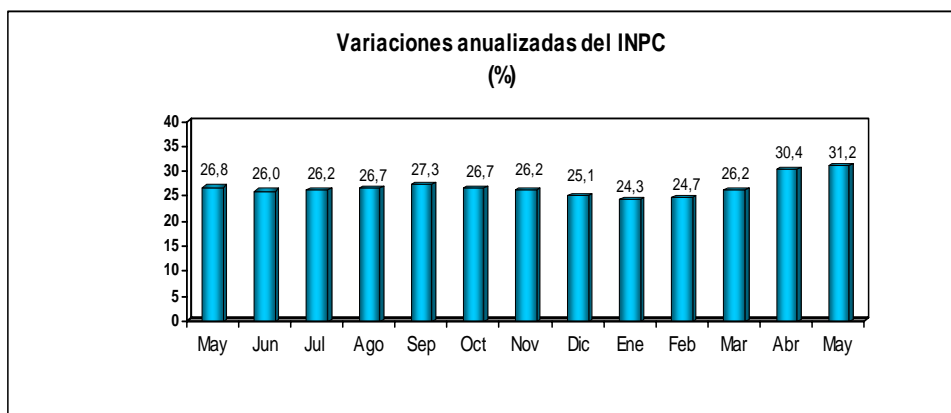
Nueve de las trece agrupaciones en que se desagrega el indicador registraron una tasa inferior al promedio.

La variación de los alimentos desacelera fuertemente con relación al mes anterior.

El Índice Nacional de Precios al Consumidor (INPC), elaborado por el Banco Central de Venezuela (BCV) y el Instituto Nacional de Estadística (INE), registró en el mes de mayo de 2010 una variación intermensual de 2,6%, muy por debajo de la de abril (5,2%) y superior a la de igual período de 2009 (2,0%).

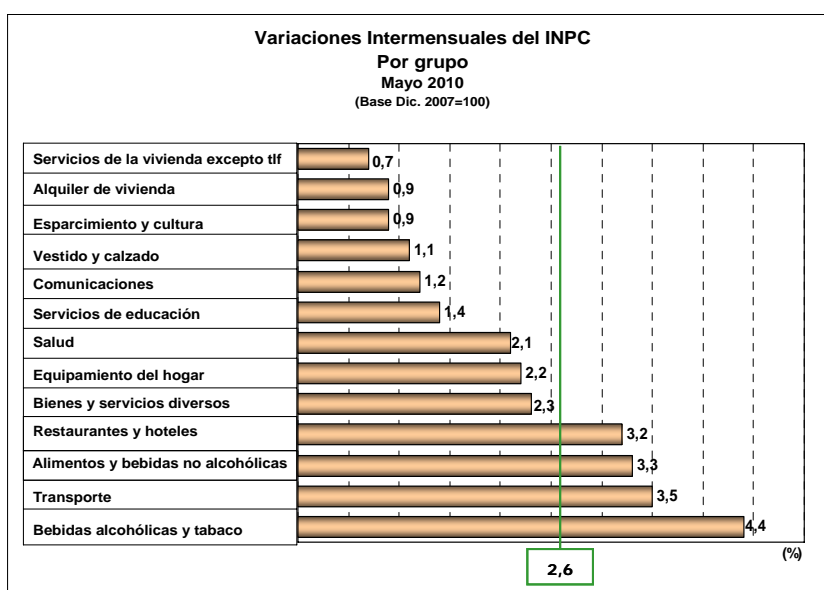


Con este resultado, la variación acumulada del INPC al cierre del quinto mes del año se ubica en 14,2%, mayor a la de igual período del año pasado (8,9%). Por su parte, la variación anualizada correspondiente al mes de mayo de 2010 es de 31,2%, por encima de la observada en abril de 2009 (26,8%).



Al analizar los resultados del INPC por agrupaciones se aprecia que 9 de las 13 categorías que lo integran mostraron en mayo una variación intermensual que no supera a la razón de cambio del promedio global: Servicios de la vivienda excepto teléfono (0,7%), Alquiler de viviendas (0,9%), Esparcimiento y cultura (0,9%), Vestido y calzado (1,1%), Comunicaciones (1,2%), Servicios de educación (1,4%), Salud (2,1%), Equipamiento del hogar (2,2%) y Bienes y servicios diversos (2,3%). Los 4 grupos con variación superior al promedio general son: Restaurantes y hoteles (3,2%), Alimentos y bebidas no alcohólicas (3,3%), Transporte (3,5%) y Bebidas alcohólicas y tabaco (4,4%).

Las variaciones correspondientes a los grupos Alimentos y bebidas no alcohólicas y Transporte estuvieron influenciadas por los efectos remanentes de algunos de los factores coyunturales que estuvieron presentes el mes previo, como los ajustes de precios autorizados por el Ejecutivo en una serie de rubros alimenticios y en las tarifas del transporte público terrestre.



La disminución de la tasa global fue producto del comportamiento desacelerado que se manifestó en cada una de las diferentes desagregaciones geográficas del INPC: Caracas, descendió de 5,2% a 2,2%; Maracay, de 4,3% a 2,9%; Ciudad Guayana, de 4,7% a 2,2%; Barcelona- Puerto La Cruz, de 5,7% a 2,7%; Valencia, de 5,3% a 2,9%; Barquisimeto, de 5,1% a 3,0%; Maracaibo, de 5,8% a 3,0%; Mérida, de 4,0% a 2,5%; Maturín, de 4,3% a 2,9%; San Cristóbal, de 4,2% a 2,6% y Resto Nacional, de 5,3% a 2,7%.

**Variaciones Intermensuales del INPC
por ciudades 2009- 2010
(%)**

	2009								2010					
	May	Jun	Jul	Ago	Sep	Oct	Nov	Dic	Ene	Feb	Mar	Abr	May	Acum
Nacional	2,0	1,8	2,2	2,2	2,5	1,9	1,9	1,7	1,7	1,6	2,4	5,2	2,6	14,2
Caracas	2,1	2,1	2,4	2,0	2,6	2,1	1,8	1,3	2,4	1,5	2,4	5,2	2,2	14,5
Maracay	2,1	1,7	2,1	2,8	2,6	2,0	2,2	1,8	1,7	1,8	2,5	4,3	2,9	13,9
Ciudad Guayana	1,6	2,1	2,3	1,6	2,3	1,9	1,9	1,7	1,8	1,6	2,1	4,7	2,2	12,9
Barcelona- Puerto La Cruz	1,9	1,6	2,1	2,3	2,4	2,0	1,9	1,7	1,5	1,7	2,1	5,7	2,7	14,3
Valencia	1,6	1,9	1,9	1,8	3,0	1,7	2,0	2,1	1,7	2,0	2,6	5,3	2,9	15,4
Barquisimeto	2,1	1,6	2,4	2,6	2,9	2,2	2,0	1,8	1,3	1,9	1,9	5,1	3,0	13,9
Maracaibo	2,5	1,7	2,0	2,1	2,5	2,0	1,9	2,6	1,5	1,3	3,3	5,8	3,0	15,7
Mérida	2,1	2,0	2,4	2,5	2,2	1,5	1,6	1,2	1,7	2,6	1,9	4,0	2,5	13,3
Maturín	2,1	2,1	1,9	2,4	2,4	1,8	2,3	2,1	2,1	1,7	2,2	4,3	2,9	13,8
San Cristóbal	2,3	2,2	1,7	2,8	2,2	1,6	1,9	1,4	2,1	1,8	1,9	4,2	2,6	13,3
Resto Nacional 1_/	1,9	1,6	1,9	2,3	2,5	1,7	1,8	1,6	1,4	1,5	2,4	5,3	2,7	13,9

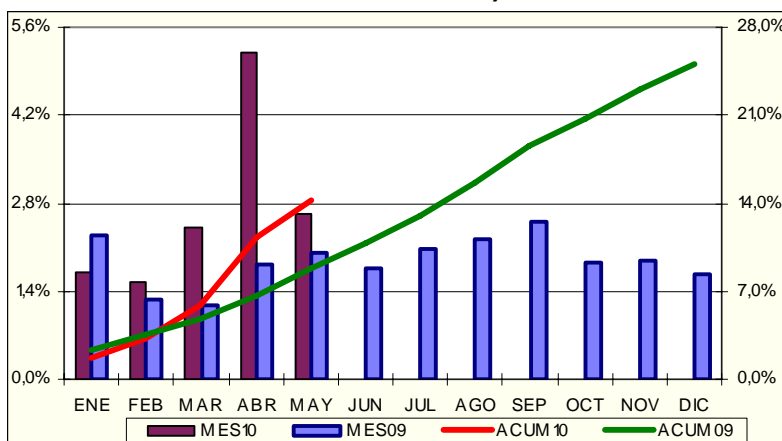
1_/ Representado por 72 localidades medianas, pequeñas y rurales

Tanto los Bienes como los Servicios mostraron en mayo tasas inferiores a las obtenidas el mes previo (de 6,9% a 2,8% y de 2,6% a 2,4%, respectivamente).

La variación intermensual del Núcleo Inflacionario fue de 2,5%, ligeramente menor a la observada en el mes de abril y a la del INPC global (2,6% en ambos casos). La mayor variación obtenida para los componentes del núcleo correspondió a la categoría Alimentos elaborados (3,3%), mientras que la menor se dio en Textiles y prendas de vestir (1,1%).

LA INFLACIÓN EN MAYO (COMENTARIO DEL RECOPIADOR)

El Banco Central de Venezuela (BCV) informó que en MAYO el Índice Nacional de Precios al Consumidor (INPC) reflejó una variación de 2,6%, menor al 5,2% del mes anterior, pero mayor al 2,0% de MAYO de 2009. Con este resultado del INPC, la inflación acumulada en 2010 se ubica en 14,2%; por encima



del 8,9% del mismo período de 2009, en tanto que en los doce meses se ubica en 31,2%, por encima del 26,8% registrada en el mismo mes de 2009. Al analizar el crecimiento por categorías, conseguimos que 4 de las 13 categorías crecieron igual o por encima del promedio de doce meses de 31,2%: Bebidas alcohólicas y tabacos (46,9%); Bienes y servicios diversos (40,8%); Alimentos y bebidas no alcohólicas (40,7%) y Esparcimiento y cultura (31,2%); en tanto que las 7 categorías restantes crecieron por debajo del promedio: Restaurantes y hoteles (30,1%); Transporte (29,5%); Equipamiento del hogar (28,2%); Salud (26,3%); Servicios de educación (24,7%); Vestido y calzado (17,2%); Alquiler de vivienda (14,5%); Servicios de la vivienda excepto teléfono (7,3%) y Comunicaciones (6,7%). Por ciudades, 7 de 11 las terminaron igual o por encima del promedio (31,2%): Maracaibo (34,0%); Valencia (33,1%); Barquisimeto (32,8%); Maracay (32,3%); Maturín (32,0%); Caracas (32,0%) y Barcelona-Puerto La Cruz (31,4%); en tanto que las restantes 4 estuvieron por debajo del promedio: Resto Nacional (30,1%); San Cristóbal (29,9%); Mérida (29,5%) y Ciudad Guayana (29,5%). Según esto, Maracaibo se mantiene como la ciudad más cara y Ciudad Guayana sigue siendo la más barata. Valencia subió, para ubicarse como la segunda ciudad mas cara del país. La variación intermensual del núcleo inflacionario fue de 2,5%, inferior al 2,6% del mes anterior, e inferior también al INPC global. *Aclaro que la inflación no bajó como dice el BCV; simplemente se desaceleró. Aplicando el símil, podemos decir que el carro iba a 150 KMH y redujo a 140 KMH, pero sigue a alta velocidad.*

Inocencio T. Sanchez B.
09/06/2010