



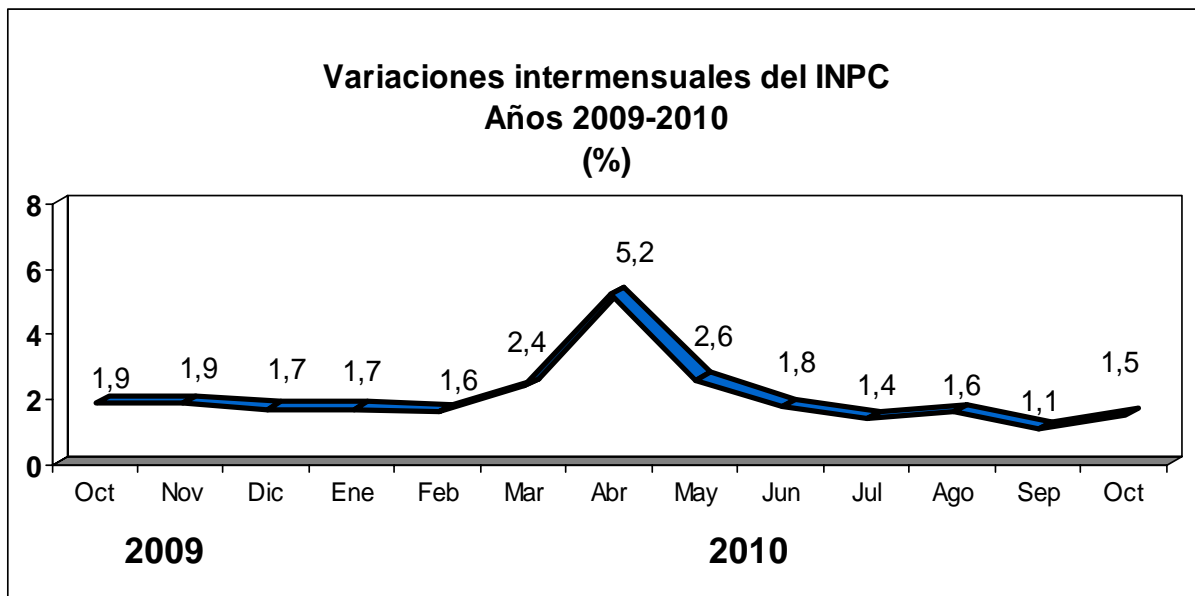
BANCO CENTRAL DE VENEZUELA

Caracas, 09/11/2010

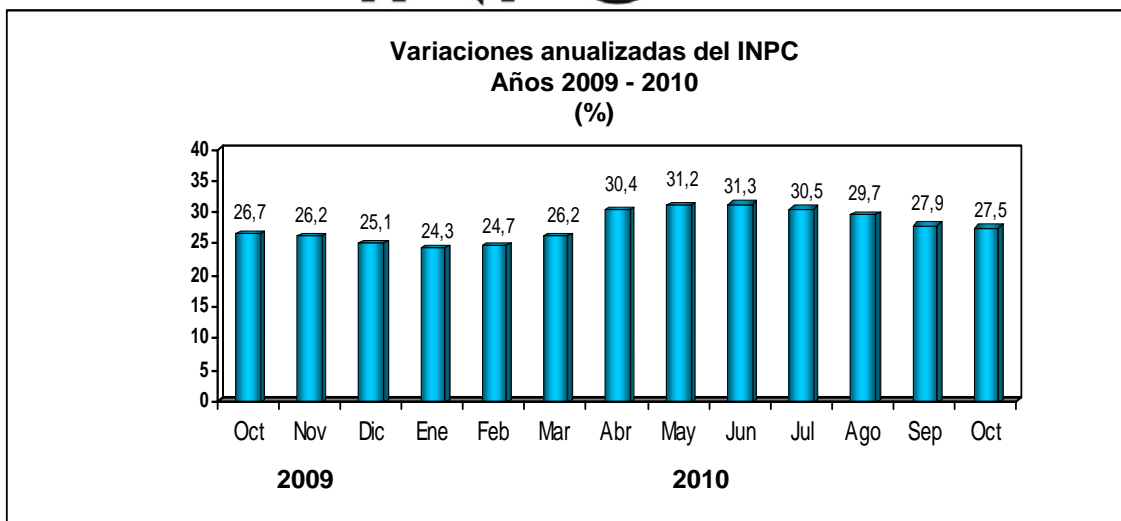
## El INPC registró en octubre una variación de 1,5%.

- El resultado de octubre de 2010 fue significativamente menor al de octubre de 2009.
- La variación anualizada decrece por cuarto mes consecutivo.
- Se mantiene una mayor presencia y diversidad de productos en el mercado.

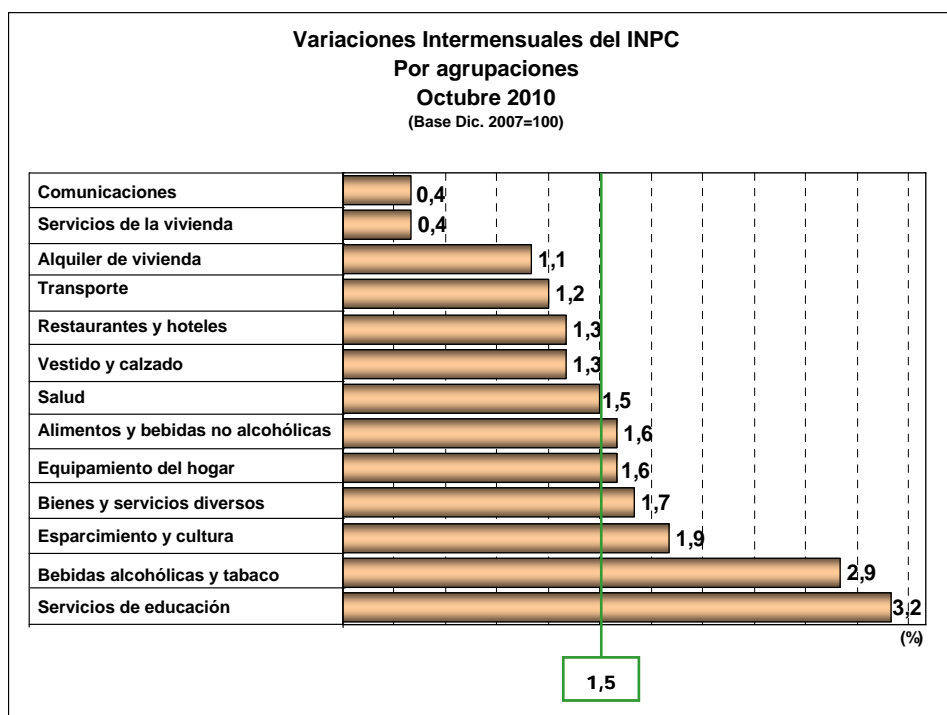
El Índice Nacional de Precios al Consumidor (INPC), elaborado por el Banco Central de Venezuela (BCV) y el Instituto Nacional de Estadística (INE), registró en el mes de octubre de 2010 una variación intermensual de 1,5%, mayor a la observada en el mes previo (1,1%), pero menor a la de octubre de 2009 (1,9%).



Con este resultado, la variación acumulada del INPC hasta el mes de octubre se ubica en 23,0%, superior a la calculada para igual período del año pasado (20,7%). Por su parte, la variación anualizada continúa su tendencia a desacelerar, al situarse en 27,5%, inferior a la de los tres meses previos (27,9% en septiembre, 29,7% en agosto y 30,5% en julio).



Al examinar los resultados del INPC por agrupaciones se aprecia que 7 de las 13 categorías mostraron en octubre una variación intermensual menor o igual a la del mes previo: Servicios de educación (de 7,3% a 3,2%), Servicios de la vivienda (de 1,0% a 0,4%), Restaurantes y hoteles (de 1,6% a 1,3%), Bienes y servicios diversos (de 1,9% a 1,7%), Comunicaciones (de 0,5% a 0,4%); Vestido y calzado (de 1,4% a 1,3%) y Salud (mantuvo la variación en 1,5%). Por el contrario, las 6 agrupaciones restantes registraron un comportamiento acelerado: Esparcimiento y cultura (de 1,8% a 1,9%), Transporte (de 1,0% a 1,2%), Equipamiento del hogar (de 1,3% a 1,6%), Alquiler de viviendas (de 0,8% a 1,1%), Alimentos y bebidas no alcohólicas (de 0,3% a 1,6%) y Bebidas alcohólicas y tabaco (de 1,0% a 2,9%).



Al desagregar geográficamente los resultados del INPC se observa que los 11 dominios presentan las siguientes evoluciones respecto al mes anterior: Caracas, de 1,3% a 1,5%; Maracay, de 1,1% a 1,3%; Ciudad Guayana, de 1,3% a 1,7%; Barcelona- Puerto La Cruz, de 1,3% a 1,8%; Valencia, de 1,2% a 1,4%; Barquisimeto, de 1,1% a 1,3%; Maracaibo, de 1,0% a 1,4%; Mérida, de 1,1% a 1,2%; Maturín, de 1,3% a 1,6%; San Cristóbal, de 1,1% a 1,2% y Resto Nacional, de 0,9% a 1,6%.

**Variaciones Intermensuales del INPC**  
**Por ciudades 2009- 2010**  
(%)

	2009				2010									
	Oct	Nov	Dic	Ene	Feb	Mar	Abr	May	Jun	Jul	Ago	Sep	Oct	Acum
<b>Nacional</b>	1,9	1,9	1,7	1,7	1,6	2,4	5,2	2,6	1,8	1,4	1,6	1,1	1,5	23,0
Caracas	2,1	1,8	1,3	2,4	1,5	2,4	5,2	2,2	2,0	1,6	1,4	1,3	1,5	23,7
Maracay	2,0	2,2	1,8	1,7	1,8	2,5	4,3	2,9	2,0	1,3	1,8	1,1	1,3	22,8
Ciudad Guayana	1,9	1,9	1,7	1,8	1,6	2,1	4,7	2,2	1,6	1,4	2,2	1,3	1,7	22,5
Barcelona- Puerto La Cruz	2,0	1,9	1,7	1,5	1,7	2,1	5,7	2,7	1,7	1,3	1,2	1,3	1,8	22,8
Valencia	1,7	2,0	2,1	1,7	2,0	2,6	5,3	2,9	1,8	1,7	1,4	1,2	1,4	24,4
Barquisimeto	2,2	2,0	1,8	1,3	1,9	1,9	5,1	3,0	2,2	1,4	1,4	1,1	1,3	22,4
Maracaibo	2,0	1,9	2,6	1,5	1,3	3,3	5,8	3,0	1,0	1,5	1,3	1,0	1,4	23,0
Mérida	1,5	1,6	1,2	1,7	2,6	1,9	4,0	2,5	2,0	1,6	1,6	1,1	1,2	22,1
Maturín	1,8	2,3	2,1	2,1	1,7	2,2	4,3	2,9	2,2	1,4	1,7	1,3	1,6	23,4
San Cristóbal	1,6	1,9	1,4	2,1	1,8	1,9	4,2	2,6	1,7	1,0	1,3	1,1	1,2	20,5
Resto Nacional 1_/	1,7	1,8	1,6	1,4	1,5	2,4	5,3	2,7	1,8	1,3	1,9	0,9	1,6	22,9

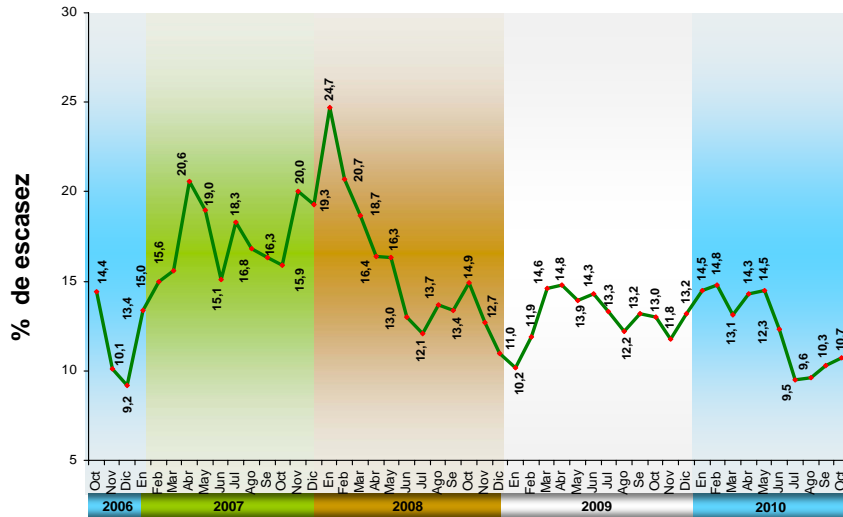
1\_/ Representado por 72 localidades medianas, pequeñas y rurales

Los [Servicios](#) del INPC, en su conjunto, mostraron una desaceleración, al pasar de 1,5% a 1,3%, en cambio, los [Bienes](#) arrojaron una variación de 1,6%, mayor al 0,8% de septiembre.

La variación del Núcleo inflacionario resultó superior a la del mes previo, al pasar de 1,5% a 1,7%. El mencionado comportamiento del núcleo en octubre obedece a los mayores crecimientos observados en 3 de sus 4 componentes: Alimentos elaborados, de 1,9% a 2,6%; Bienes industriales excepto alimentos y textiles, de 1,6% a 1,9%; y Textiles y prendas de vestir, de 1,3% a 1,4%. La categoría restante, Servicios no administrados, mantuvo su tasa intermensual en 1,4%. Es importante resaltar que la desaceleración de la inflación se refleja en el comportamiento del núcleo inflacionario, que por cuarto mes consecutivo registra valores por debajo del 2,0%, lo que representa una señal optimista en relación con una futura evolución favorable de los precios.

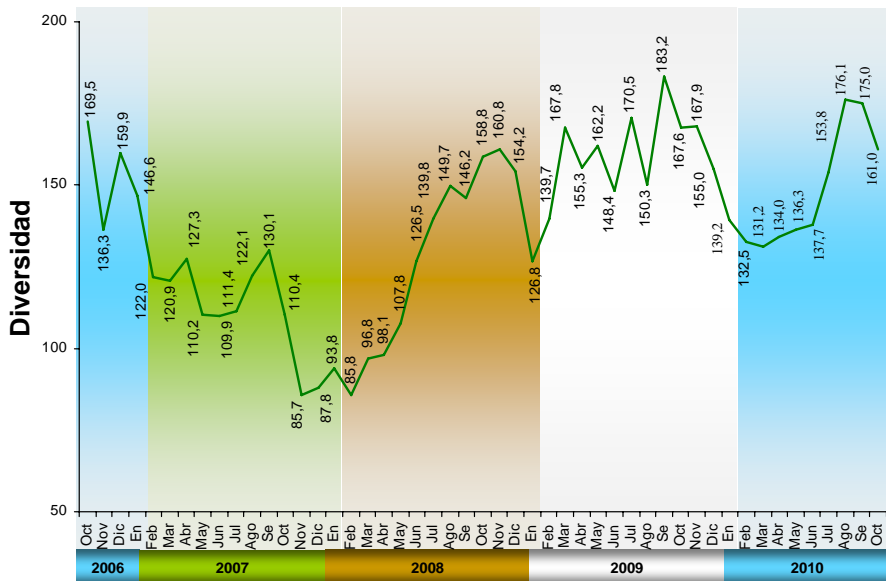
El Índice de Escasez del área metropolitana de Caracas creció ligeramente, de 10,3% a 10,7%. Sin embargo, es de hacer notar que desde el mes de julio se han registrado niveles de este indicador que ubican el abastecimiento de productos en una situación más conveniente, sin precedentes en los últimos 4 años.

**Indicador de Escasez de los bienes del INPC-AMC**  
(Base: Mayo 2003=100)



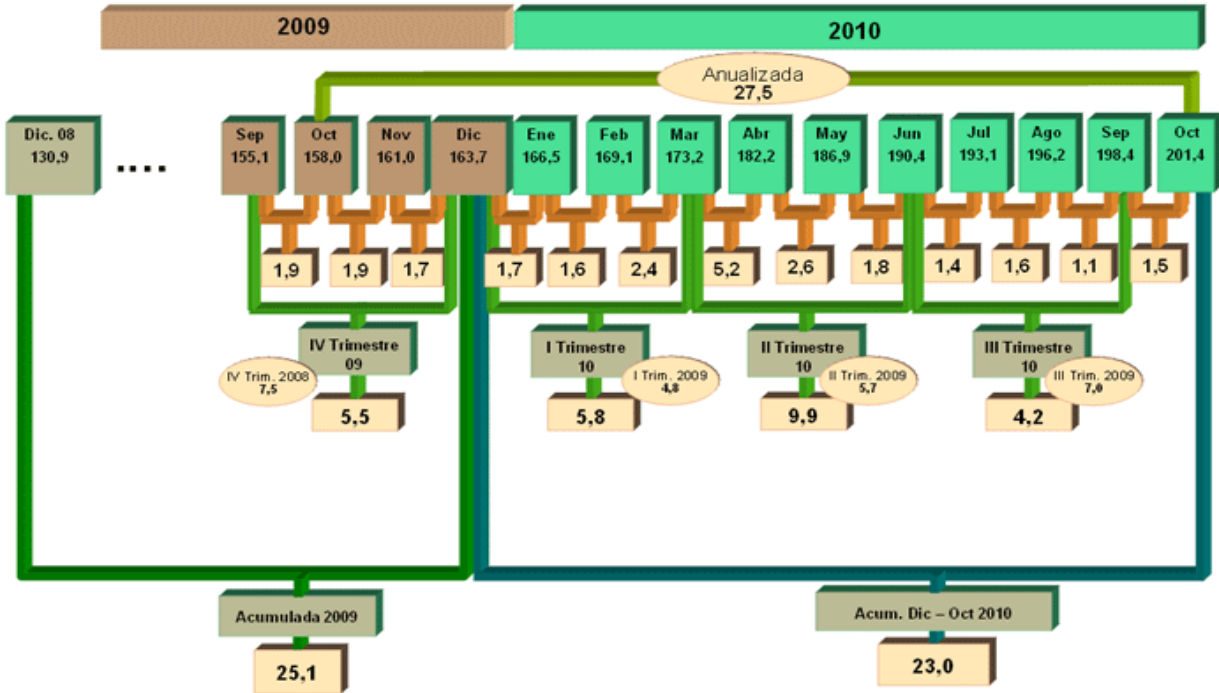
El Indicador de Diversidad disminuyó de 175,0 a 161,0, no obstante el nivel sigue siendo muy superior al observado en el primer semestre del año, cuando había una menor presencia de marcas, formatos y variedades de productos en el mercado.

**Índice de Diversidad AMC (ID)**  
(Base: Mayo 2003=100)

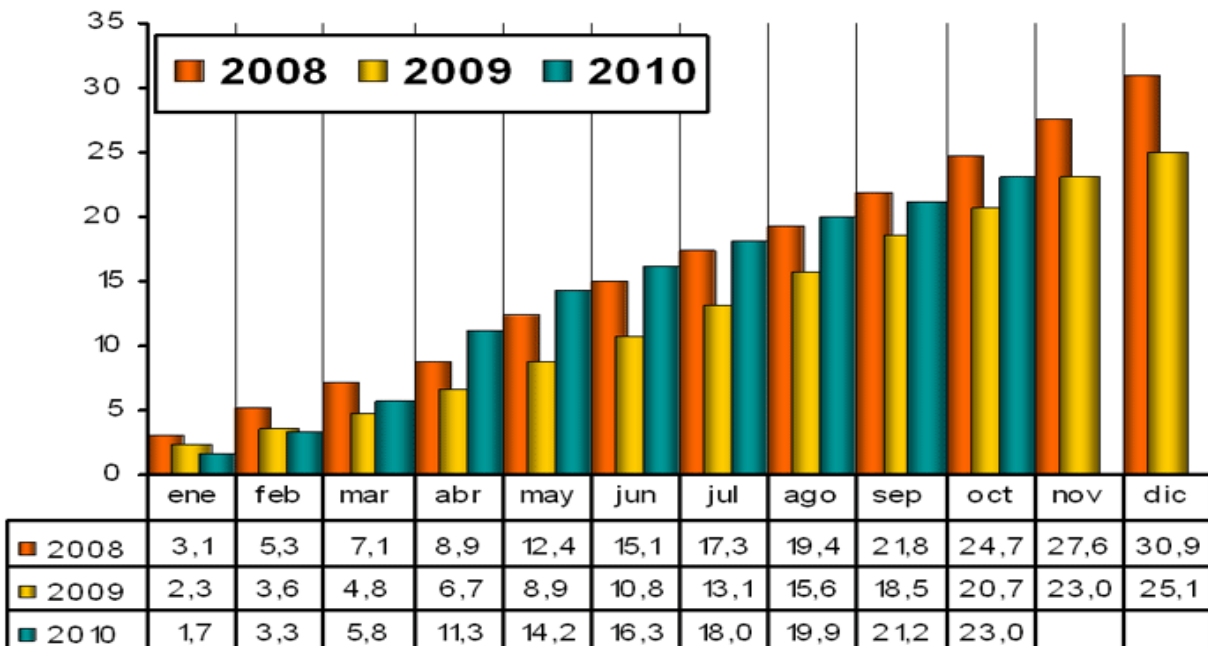


## INPC

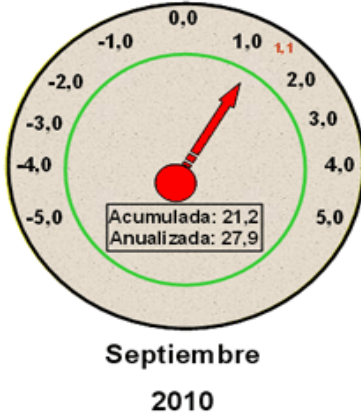
Índices y variaciones porcentuales



### Variaciones acumuladas del INPC (%)



## Dinámica del INPC



Agrupaciones con tasa mayor que el mes anterior	
Bebidas alcohólicas y tab.	(de 1,0 a 2,9 )
Alimentos, y bebidas, no alcoh.	(de 0,3 a 1,6 )

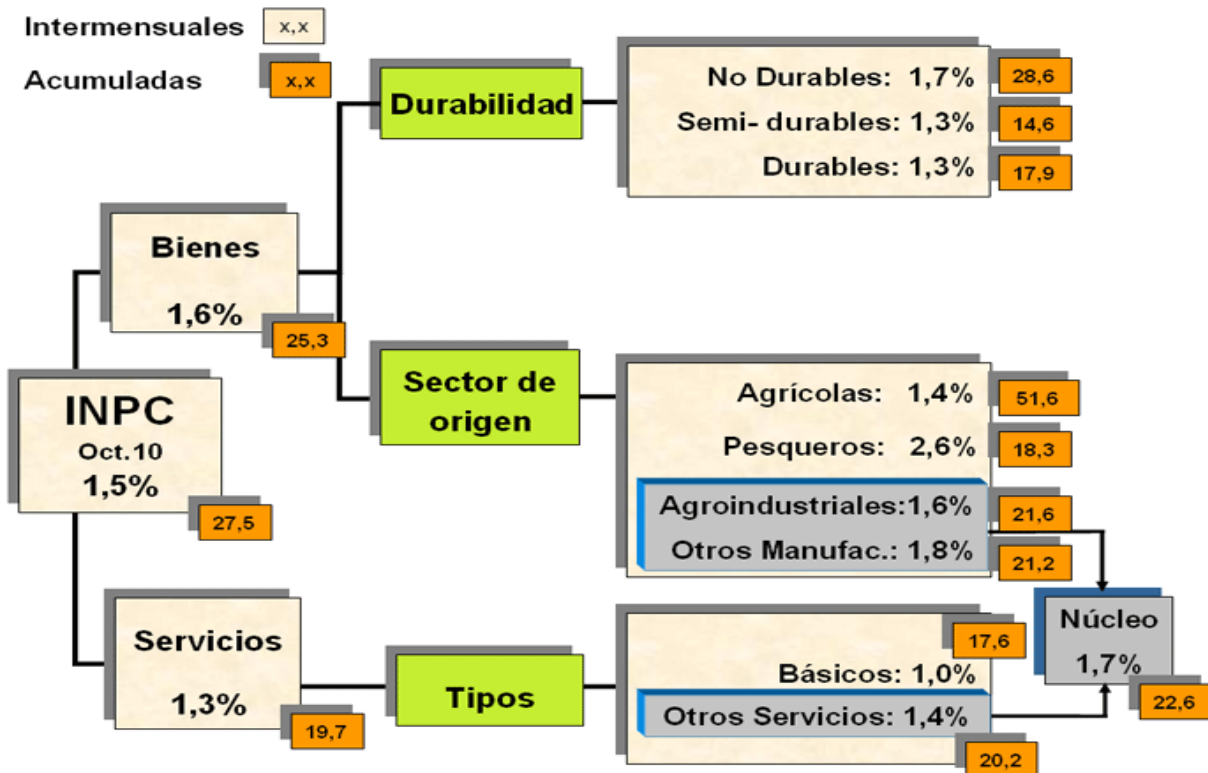
  

Agrupaciones con tasa similar al mes anterior	
Alquiler de viviendas	(de 0,8 a 1,1 )
Equipamiento del hogar	(de 1,3 a 1,6 )
Transporte	(de 1,0 a 1,2 )
Esparcimiento y cultura	(de 1,8 a 1,9 )
Salud	(de 1,5 a 1,5 )
Vestido y calzado	(de 1,4 a 1,3 )
Comunicaciones	(de 0,5 a 0,4 )
Bienes y servicios diversos	(de 1,9 a 1,7 )
Restaurantes y hoteles	(de 1,6 a 1,3 )

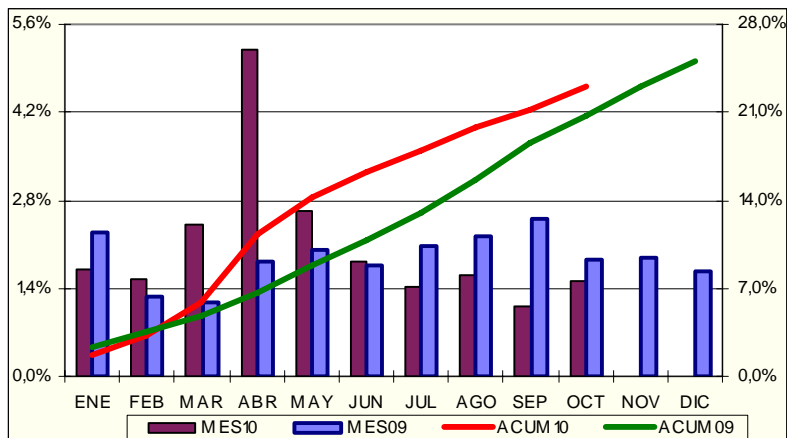
Agrupaciones con tasa menor que el mes anterior	
Servicio de la vivienda	(de 1,0 a 0,4 )
Servicio de educación	(de 7,3 a 3,2 )

## Dinámica del INPC



## LA INFLACIÓN EN OCTUBRE (COMENTARIO DEL RECOPIADOR)

El Banco Central de Venezuela (BCV) informó que en OCTUBRE el Índice Nacional de Precios al Consumidor (INPC) reflejó una variación de 1,5%, mayor al 1,1% del mes anterior, y pero menor al 1,9% de OCTUBRE de 2009. Con este resultado del INPC, la inflación acumulada en 2010 se ubica en 23,0%; por encima del 20,7% del mismo período de 2009 (por cierto, igual a la



acumulada a NOVIEMBRE del año pasado), en tanto que en los doce meses se ubica en 27,5%, por encima del 26,7% registrada en el mismo mes de 2009, pero menor al 27,9% del mes pasado. Al analizar el crecimiento por categorías, conseguimos que 5 de las 13 categorías crecieron igual o por encima del promedio de doce meses de 27,5%: Bebidas alcohólicas y tabacos (39,9%); Alimentos y bebidas no alcohólicas (33,9%); Bienes y servicios diversos (32,6%); Esparcimiento y cultura (29,4%) y Restaurantes y hoteles (28,3%); en tanto que las 8 categorías restantes crecieron por debajo del promedio: Transporte (26,8%); Salud (25,1%); Equipamiento del hogar (25,0%); Servicios de educación (22,5%); Vestido y calzado (17,1%); Alquiler de viviendas (12,6%); Servicios de la vivienda excepto teléfono (8,7%) y Comunicaciones (7,3%). Por ciudades, 5 de 11 las terminaron igual o por encima del promedio (27,5%): Valencia (29,5%); Maturín (29,0%); Maracaibo (28,6%); Maracay (27,8%) y Caracas (27,6%); en tanto que las restantes 6 estuvieron por debajo del promedio: Barcelona-Puerto La Cruz (27,3%); Barquisimeto (27,2%); Resto Nacional (27,1%); Ciudad Guayana (26,9%); Mérida (25,6%) y San Cristóbal (24,5%). Según esto, Valencia se mantiene como la ciudad más cara y San Cristóbal como la más barata. El Núcleo Inflacionario creció 1,7% en el mes, por encima de 1,5% del INPC, con un acumulado de 22,6%, por debajo del INPC; pero en los últimos doce meses es 27,7%, por encima INPC. *Particularmente, pongo en duda que la variación promedio de los precios haya sido solamente de 1,5%, cuando lo que observamos es mayor. Posiblemente nuestros hábitos de consumo difieran de la forma de cálculo del INPC.*

Inocencio Sánchez  
09/11/2010