



BANCO CENTRAL DE VENEZUELA

Caracas, 03/05/2011

Continúa la fuerte desaceleración del INPC al registrarse una variación de 1,4% en abril de 2011.

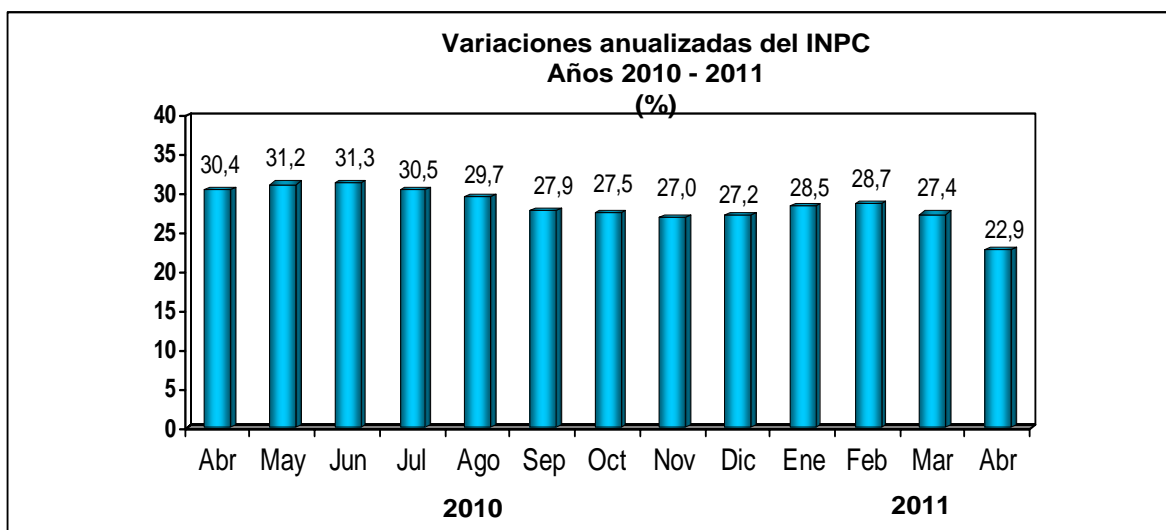
- Se mantiene una significativa tendencia a la desaceleración de la tasa de inflación anualizada al disminuir hasta 22,9% en abril, desde 27,4% en marzo.
- La variación anualizada de 22,9% en abril es la menor que ha sido observada en los 28 meses de vigencia del indicador con cobertura nacional.
- La tasa intermensual es, junto con la de marzo, la menor en lo que va de año.
- El indicador de escasez registró en abril su menor nivel de 2011.

El Índice Nacional de Precios al Consumidor (INPC), elaborado por el Banco Central de Venezuela (BCV) y el Instituto Nacional de Estadística (INE), registró en el mes de abril de 2011 una variación intermensual de 1,4%, igual a la observada en el mes previo y significativamente menor a la obtenida en el mismo mes del año 2010 (5,2%).

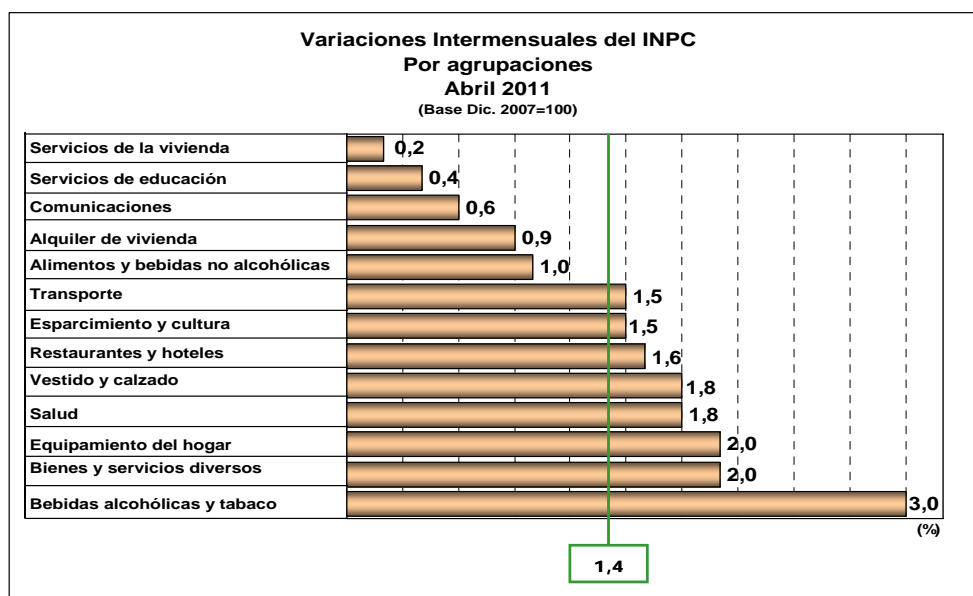


Con este resultado, la variación acumulada del INPC durante los primeros cuatro meses del año 2011 se ubica en 7,5%, muy por debajo de la observada en el mismo período del año 2010 (11,3%).

Por su parte, la variación anualizada confirma la tendencia a la desaceleración, al situarse en 22,9%, la menor observada en los últimos 28 meses, desde que comenzó a elaborarse el índice de precios con cobertura nacional.



La apertura del INPC por agrupaciones muestra que 8 de las 13 categorías registraron en abril una variación menor o igual a la de marzo: Servicios de educación (de 1,5% a 0,4%), Equipamiento del hogar (de 2,8% a 2,0%), Esparcimiento y cultura (de 2,3% a 1,5%), Servicios de la vivienda (de 0,8% a 0,2%), Restaurantes y hoteles (de 2,2% a 1,6%), Alquiler de viviendas (de 1,2% a 0,9%), Bienes y servicios diversos (de 2,1% a 2,0%) y Comunicaciones (0,6% a 0,6%). Los 5 grupos restantes arrojaron tasas superiores en abril: Transporte (de 1,4% a 1,5%), Alimentos y bebidas no alcohólicas (de 0,8% a 1,0%), Salud (de 1,6% a 1,8%), Vestido y calzado (de 1,4% a 1,8%) y Bebidas alcohólicas y tabaco (de 1,7% a 3,0%).



La desagregación geográfica del INPC evidencia que en 4 de los 11 dominios de estudio los precios crecieron en abril menos que en marzo: Caracas, de 1,6% a 1,3%; Ciudad Guayana, de 1,9% a 1,7%; Maracaibo, de 1,4% a 1,2% y Maturín, de 1,3% a 1,2%. Los dominios que presentaron aceleraciones fueron: Maracay, de 1,3% a 1,4%; Barcelona- Puerto La Cruz, de 1,6% a 1,9%; Valencia, de 1,3% a 1,7%;



Mérida, de 0,8% a 1,7%; San Cristóbal, de 1,4% a 1,8% y Resto Nacional, de 1,3% a 1,4%. Para Barquisimeto se obtuvo la misma variación del mes anterior (1,7%).

**Variaciones Intermensuales del INPC
Por ciudades 2010- 2011
(%)**

	2010							2011						
	Abr	May	Jun	Jul	Ago	Sep	Oct	Nov	Dic	Ene	Feb	Mar	Abr	Acum
Nacional	5,2	2,6	1,8	1,4	1,6	1,1	1,5	1,5	1,8	2,7	1,7	1,4	1,4	7,5
Caracas	5,2	2,2	2,0	1,6	1,4	1,3	1,5	1,3	1,7	3,6	2,2	1,6	1,3	9,0
Maracay	4,3	2,9	2,0	1,3	1,8	1,1	1,3	1,9	1,3	2,1	1,6	1,3	1,4	6,6
Ciudad Guayana	4,7	2,2	1,6	1,4	2,2	1,3	1,7	1,9	1,8	1,9	1,2	1,9	1,7	6,9
Barcelona-Pto-La Cruz	5,7	2,7	1,7	1,3	1,2	1,3	1,8	1,6	1,7	2,1	1,7	1,6	1,9	7,5
Valencia	5,3	2,9	1,8	1,7	1,4	1,2	1,4	1,7	1,7	2,4	1,7	1,3	1,7	7,3
Barquisimeto	5,1	3,0	2,2	1,4	1,4	1,1	1,3	2,0	1,9	2,2	1,3	1,7	1,7	7,0
Maracaibo	5,8	3,0	1,0	1,5	1,3	1,0	1,4	1,8	2,6	1,6	1,6	1,4	1,2	5,9
Mérida	4,0	2,5	2,0	1,6	1,6	1,1	1,2	1,3	1,2	2,8	1,8	0,8	1,7	7,2
Maturín	4,3	2,9	2,2	1,4	1,7	1,3	1,6	1,6	2,0	2,6	1,5	1,3	1,2	6,8
San Cristóbal	4,2	2,6	1,7	1,0	1,3	1,1	1,2	1,7	1,7	2,2	2,0	1,4	1,8	7,6
Resto Nacional 1_/	5,3	2,7	1,8	1,3	1,9	0,9	1,6	1,5	1,8	2,7	1,6	1,3	1,4	7,2

1_/ Representado por 72 localidades medianas, pequeñas y rurales

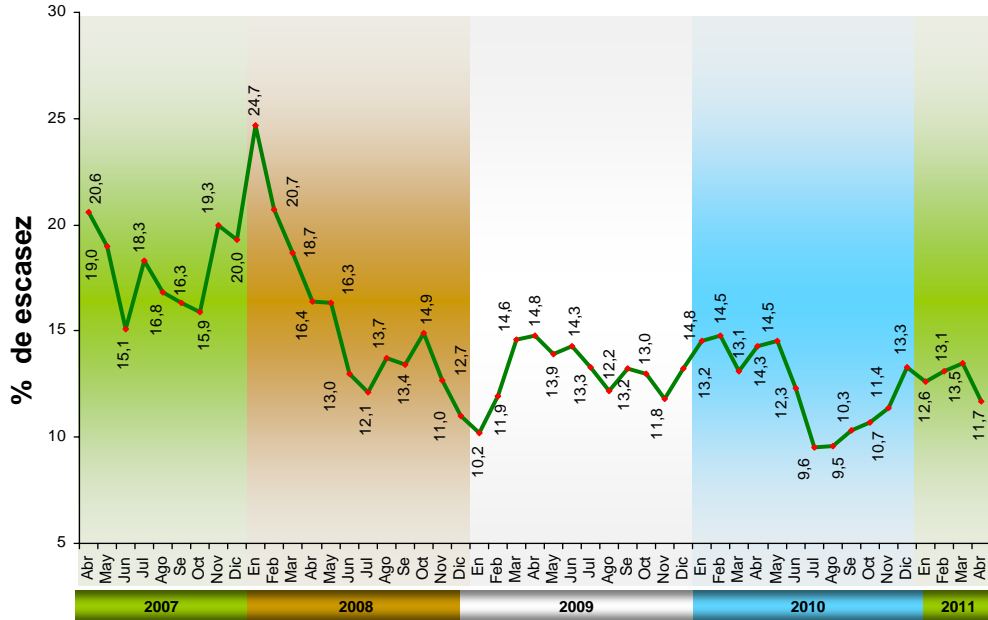
Al subdividir la canasta del INPC en [bienes y servicios](#) se observan resultados contrapuestos. En efecto, para la categoría de los servicios el cambio fue desacelerado, de 1,7% a 1,3%, mientras que los bienes en su conjunto aceleraron de 1,2% a 1,5%.

La variación intermensual del Núcleo inflacionario registró en abril una desaceleración respecto a marzo, al descender de 2,4% a 2,0%. Este comportamiento favorable responde a sendas desaceleraciones que se dieron en las categorías Alimentos elaborados y Servicios no Administrados, que disminuyeron de 4,0% a 3,1% y de 2,3% a 1,5%, respectivamente.

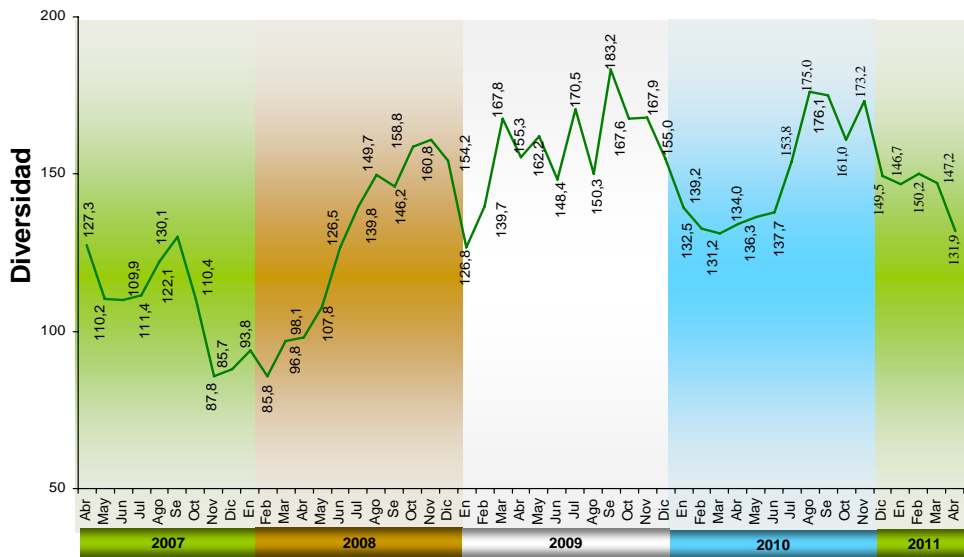
El indicador de escasez registró una significativa mejora, al mostrar su menor nivel en lo que va de año; pasó de 13,5% en marzo a 11,7% en abril de 2011, lo que comporta un mayor número de productos a disposición de los consumidores. El índice de diversidad de productos en el mercado, por su parte, descendió de 147,2 a 131,9.



Indicador de Escasez de los bienes del INPC-AMC



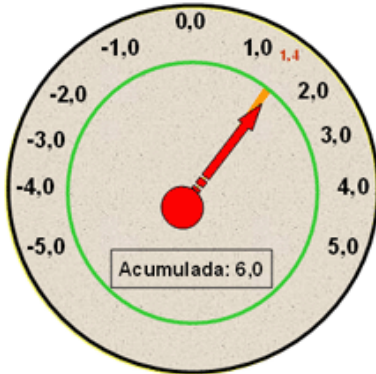
**Índice de Diversidad AMC (ID)
(Base: Mayo 2003=100)**



Índice Nacional de Precios al Consumidor

		Ene	Feb	Mar	Abr	Mav	Jun	Jul	Ago	Sep	Oct	Nov	Dic
Índice	2008	103.1	105.3	107.1	108.9	112.4	115.1	117.3	119.4	121.8	124.7	127.6	130.9
	2009	133.9	135.6	137.2	139.7	142.5	145.0	148.0	151.3	155.1	158.0	161.0	163.7
	2010	166.5	169.1	173.2	182.2	187.0	190.4	193.1	196.2	198.4	201.4	204.5	208.2
	2011	213.9	217.6	220.7	223.9								
Variación intermensual (%)	2008	3.1	2.1	1.7	1.7	3.2	2.4	1.9	1.8	2.0	2.4	2.3	2.6
	2009	2.3	1.3	1.2	1.8	2.0	1.8	2.1	2.2	2.5	1.9	1.9	1.7
	2010	1.7	1.6	2.4	5.2	2.6	1.8	1.4	1.6	1.1	1.5	1.5	1.8
	2011	2.7	1.7	1.4	1.4								
Variación acumulada (%)	2008	3.1	5.3	7.1	8.9	12.4	15.1	17.3	19.4	21.8	24.7	27.6	30.9
	2009	2.3	3.6	4.8	6.7	8.9	10.8	13.1	15.6	18.5	20.7	23.0	25.1
	2010	1.7	3.3	5.8	11.3	14.2	16.3	18.0	19.9	21.2	23.0	24.9	27.2
	2011	2.7	4.5	6.0	7.5								
Variación anualizada (%)	2008	x	x	x	x	x	x	x	x	x	x	x	x
	2009	29.9	28.8	28.1	28.3	26.8	26.0	26.2	26.7	27.3	26.7	26.2	25.1
	2010	24.3	24.7	26.2	30.4	31.2	31.3	30.5	29.7	27.9	27.5	27.0	27.2
	2011	28.5	28.7	27.4	22.9								
Tasa Equivalente* (%)	2008	3.1	2.6	2.3	2.2	2.4	2.4	2.3	2.2	2.2	2.2	2.2	2.3
	2009	2.3	1.8	1.6	1.6	1.7	1.7	1.8	1.8	1.9	1.9	1.9	1.9
	2010	1.7	1.6	1.9	2.7	2.7	2.6	2.4	2.3	2.2	2.1	2.0	2.0
	2011	2.7	2.2	2.0	1.8								
Variación Intertrimestral (%)	2008	7.1			7.5			5.8			7.5		
	2009	4.8			5.7			7.0			5.5		
	2010	5.8			9.9			4.2			4.9		
	2011	6.0											
Variación Intersemestral (%)	2008	15.1					13.7						
	2009	10.8					12.9						
	2010	16.3					9.3						
	2011												
Var. anualizada AMC	1999	2000	2001	2002	2003	2004	2005	2006	2007	2008	2009	2010	
	20.0	13.4	12.3	31.2	27.1	19.2	14.4	17.0	22.5	31.9	26.9	27.4	

* Es la tasa que reproduce la variación acumulada hasta el mes de referencia



Marzo
2011

Agrupaciones con tasa mayor que el mes anterior

Bebidas alcohólicas y tab.	(de 1,7 a 3,0)
Vestido y calzado	(de 1,4 a 1,8)

Agrupaciones con tasa similar al mes anterior

Alimentos, y bebidas, no alcoh.	(de 0,8 a 1,0)
Salud	(de 1,6 a 1,8)
Transporte	(de 1,4 a 1,5)
Comunicaciones	(de 0,6 a 0,6)
Bienes y servicios diversos	(de 2,1 a 2,0)
Alquiler de viviendas	(de 1,2 a 0,9)

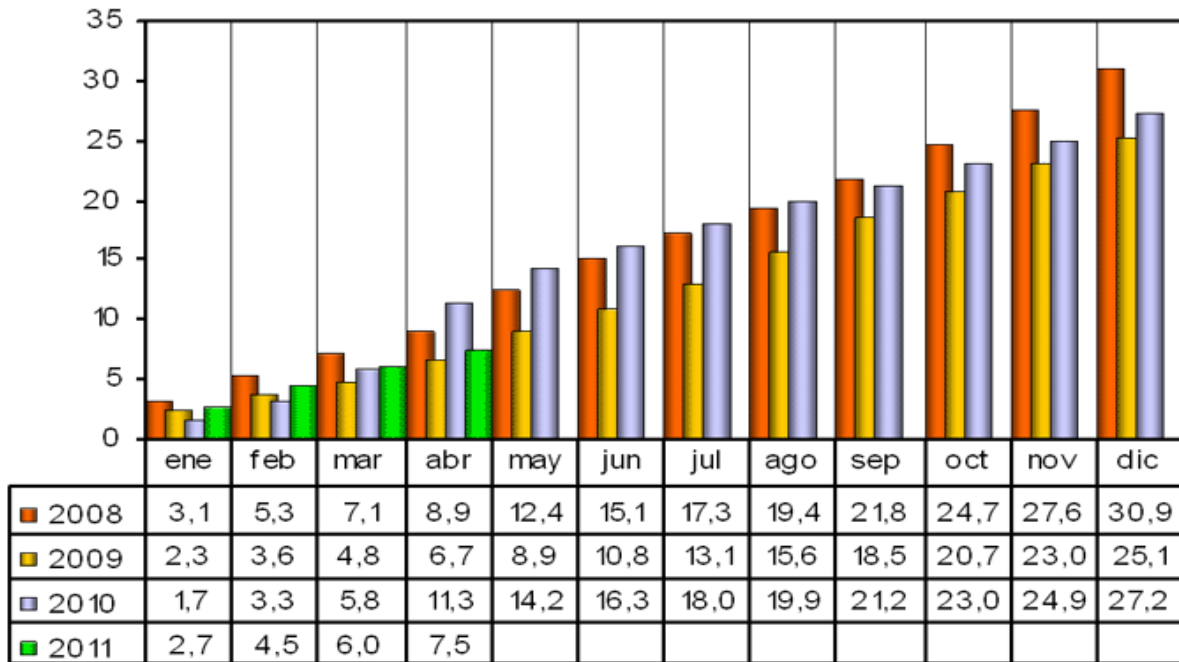
Agrupaciones con tasa menor que el mes anterior

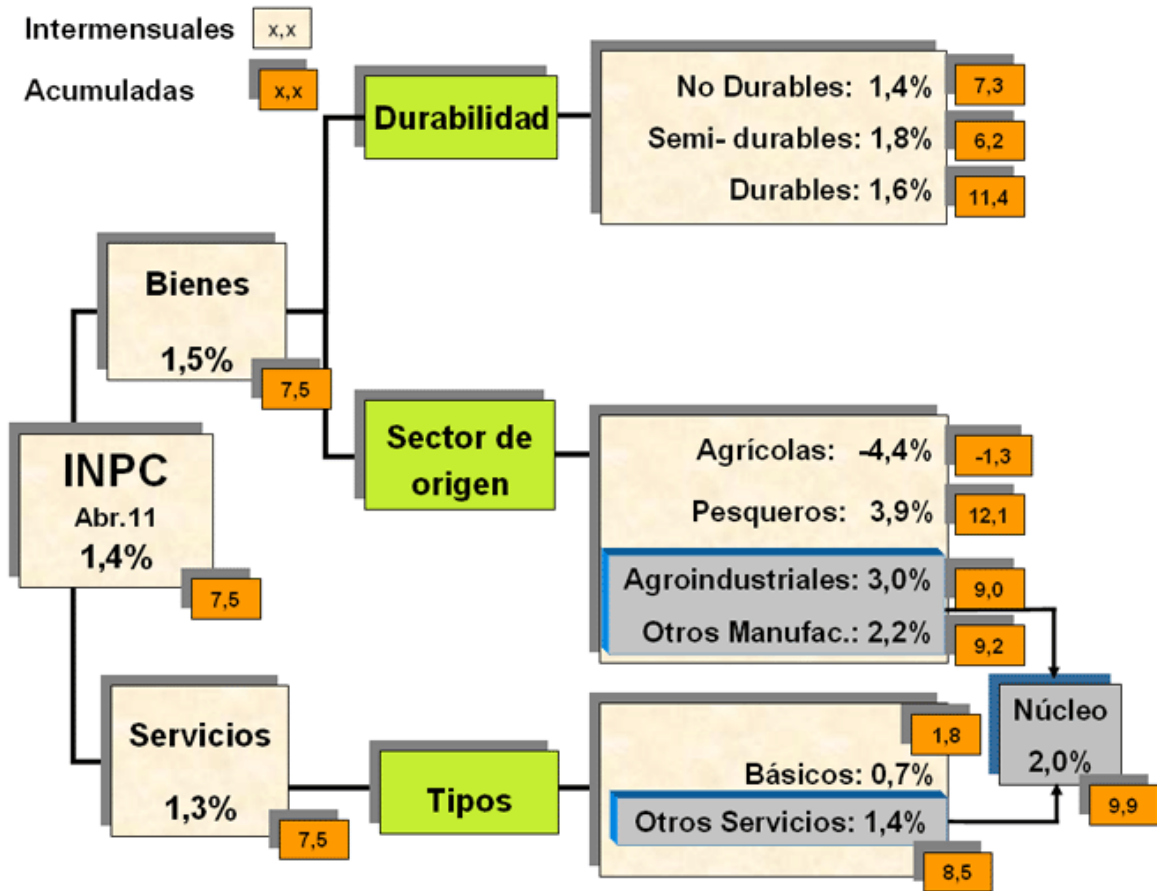
Restaurantes y hoteles	(de 2,2 a 1,6)
Servicio de la vivienda	(de 0,8 a 0,2)
Equipamiento del hogar	(de 2,8 a 2,0)
Esparcimiento y cultura	(de 2,3 a 1,5)
Servicio de educación	(de 1,5 a 0,4)



Abril
2011

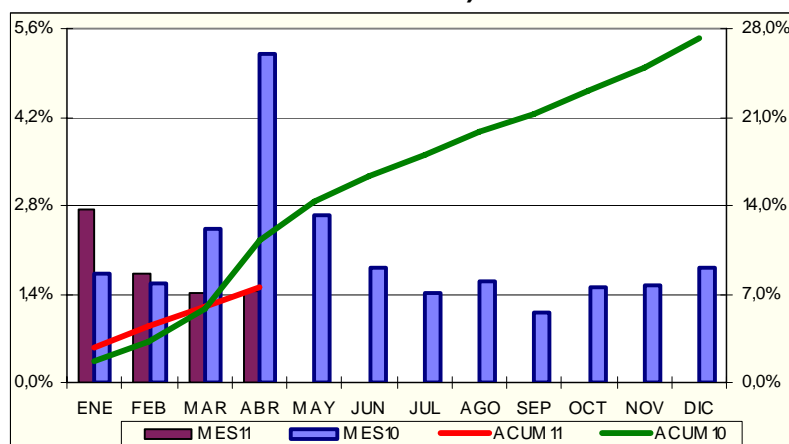
Variaciones acumuladas del INPC (%)





LA INFLACIÓN EN ABRIL 2011 (COMENTARIO DEL RECOPIADOR)

El Banco Central de Venezuela (BCV) informó que en ABRIL el Índice Nacional de Precios al Consumidor (INPC) reflejó una variación de 1,4%, igual al 1,4% del mes anterior y menor al 5,2% de ABRIL de 2010. Con este resultado del INPC, la inflación acumulada de 2011 se ubica en 7,5%; por debajo de 11,3% un año antes; y la de los últimos doce meses (Inflación Anualizada) se ubica en 22,9%; por debajo del 26,2% a ABRIL de 2010



y también menor al 27,2% que fue la inflación registrada el año pasado. Al analizar el comportamiento por categorías, conseguimos que 8 de las 13 categorías terminaron igual o por encima de la inflación anualizada de 22,9%: Bebidas alcohólicas y tabacos (37,9%); Bienes y servicios diversos (30,2%); Restaurantes y hoteles (28,1%); Salud (26,3%); Equipamiento del hogar (25,2%); Transporte (24,8%); Servicios de educación (23,3%) y Esparcimiento y cultura (23,0%); en tanto que las 5 categorías restantes crecieron por debajo de la inflación anualizada: Alimentos y bebidas no alcohólicas (21,6%); Vestido y calzado (18,8%); Alquiler de viviendas (13,0%); Comunicaciones (6,0%) y Servicios de la vivienda excepto teléfono (5,9%). Por ciudades, 5 de 11 terminaron igual o por encima de la inflación anualizada (22,9%): Caracas (23,9%); Maturín (23,5%); Barquisimeto (23,2%); Valencia (23,1%) y Ciudad Guayana (23,0%); en tanto que las restantes 6 estuvieron por debajo de la inflación anualizada: Resto Nacional (22,8%); Barcelona-Puerto La Cruz (22,6%); Maracay (22,1%); Mérida (21,5%); San Cristóbal (21,4%) y Maracaibo (21,1%). Según esto, Caracas sigue siendo la ciudad más cara y Maracaibo desplazó a Mérida como la más barata. El Núcleo Inflacionario creció 2,0% en el mes, por debajo del 2,4% del mes anterior y por encima del 1,4% del INPC, con un anualizado de 28,1%, por encima del INPC (22,9%) y por debajo del 30,2% del mismo mes de 2010 y por encima del 27,5% el año pasado.

Inocencio Sánchez
04/05/2011