



BANCO CENTRAL DE VENEZUELA

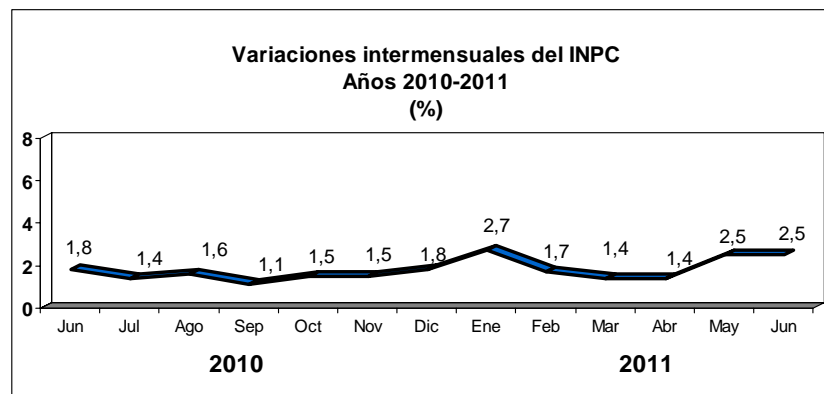


Caracas, 07/07/2011

El INPC continúa presentando mejores resultados que en 2010.

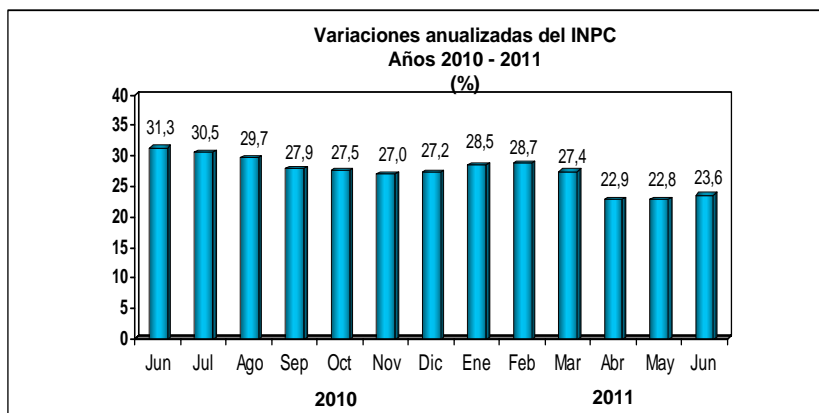
- Se registró una desaceleración en 9 de los 11 dominios geográficos que componen el territorio nacional.
- Sólo 2 de las 13 agrupaciones que integran el indicador crecieron por encima del resultado global (2,5%).
- La variación acumulada en el primer semestre fue de 13,0%, muy por debajo de la obtenida en igual lapso de 2010 (16,3%).
- Variaciones anualizadas: el 23,6% está lejos del 31,3% observado en junio de 2010.
- La variación intermensual del núcleo inflacionario fue de 1,9%, frente al 2,5% global.

El Índice Nacional de Precios al Consumidor (INPC), elaborado por el Banco Central de Venezuela (BCV) y el Instituto Nacional de Estadística (INE), registró en el mes de junio de 2011 una variación intermensual de 2,5%, igual a la del mes previo y mayor a la de junio de 2010 (1,8%).



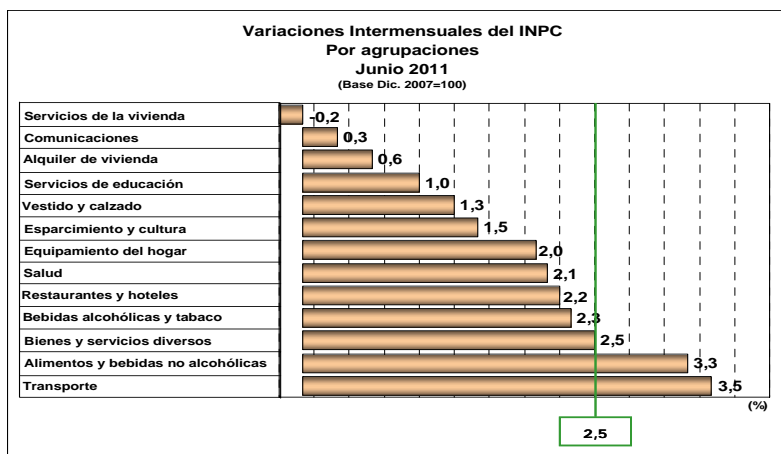
Con este resultado, la variación acumulada del INPC durante el primer semestre del año 2011 se ubicó en 13,0%, muy por debajo de la observada en el mismo período de 2010 (16,3%).

La variación anualizada del índice, por su parte, fue de 23,6% en junio, significativamente inferior al 31,3% correspondiente a este mismo mes en el año 2010.



Al desagregar los resultados del mes de junio por agrupaciones se observa que sólo 2 de las 13 categorías registraron una variación superior al promedio general. Esta situación favorable se refuerza por el hecho de que 9 grupos mostraron un comportamiento desacelerado con respecto a mayo: Alquiler de viviendas (de 0,7% a 0,6%), Bienes y servicios diversos (de 2,7% a 2,5%), Comunicaciones (de 0,6% a 0,3%), Vestido y calzado (de 1,7% a 1,3%), Restaurantes y hoteles (de 2,7% a 2,2%), Servicios de la vivienda (de 0,7% a -0,2%), Equipamiento del hogar (de 3,2% a 2,0%), Servicios de educación (de 2,3% a 1,0 %) y Transporte (de 4,8% a 3,5%). Las 4 categorías que arrojaron tasas superiores en junio son: Bebidas alcohólicas y tabaco (de 2,2% a 2,3%), Esparcimiento y cultura (de 1,3% a 1,5%), Salud (de 1,9% a 2,1%) y Alimentos y bebidas no alcohólicas (de 2,6% a 3,3%).

Es de destacar que en los grupos Transporte y Alimentos y bebidas no alcohólicas, ambos con una variación superior al promedio global, se autorizaron ajustes oficiales de precios tanto en junio como en los dos meses previos, en rubros tales como: transporte terrestre de pasajeros, incluyendo metro y metrobús, carne de res, harina de maíz, pan, leche, aceite y azúcar, entre otros.



Los resultados favorables del INPC no sólo ocurrieron en la clasificación por agrupaciones, sino también en el ámbito geográfico. En efecto, 9 de los 11 dominios de estudio registraron en junio una tasa menor a la de mayo: Caracas, de 2,9% a 2,2%; Maracay, de 3,2% a 2,1%; Ciudad

Guayana, de 2,9% a 2,2%; Barcelona- Puerto La Cruz, de 2,7% a 2,5%; Valencia, de 2,6% a 2,2%; Maracaibo, de 2,9% a 2,8%; Mérida, de 2,8% a 2,3%; Maturín, de 2,4% a 2,3% y San Cristóbal, de 2,4% a 2,0%. Los dominios con mayor crecimiento que en el mes previo fueron: Barquisimeto, de 2,1% a 2,6%, y Resto Nacional, de 2,4% a 2,6%. En cuanto a la variación acumulada por ciudad durante el primer semestre de 2011, los menores crecimientos corresponden a Maturín (11,9%), Barquisimeto (12,0%) y Maracaibo (12,0%). Por el contrario las ciudades que acumulan mayor incremento en lo que va de año son: Caracas (14,6%) y Barcelona-Puerto La Cruz (13,2%).

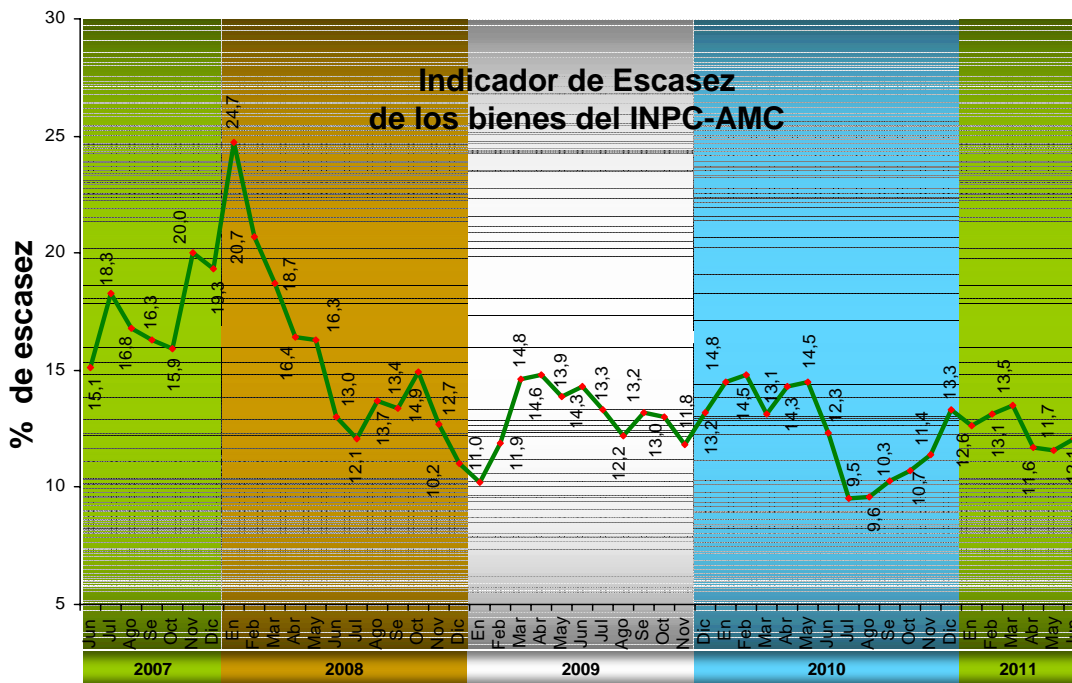
	2010							2011						
	Jun	Jul	Ago	Sep	Oct	Nov	Dic	Ene	Feb	Mar	Abr	May	Jun	Acum
Nacional	1,8	1,4	1,6	1,1	1,5	1,5	1,8	2,7	1,7	1,4	1,4	2,5	2,5	13,0
Caracas	2,0	1,6	1,4	1,3	1,5	1,3	1,7	3,6	2,2	1,6	1,3	2,9	2,2	14,6
Maracay	2,0	1,3	1,8	1,1	1,3	1,9	1,3	2,1	1,6	1,3	1,4	3,2	2,1	12,4
Ciudad Guayana	1,6	1,4	2,2	1,3	1,7	1,9	1,8	1,9	1,2	1,9	1,7	2,9	2,2	12,3
Barcelona-Pto-La Cruz	1,7	1,3	1,2	1,3	1,8	1,6	1,7	2,1	1,7	1,6	1,9	2,7	2,5	13,2
Valencia	1,8	1,7	1,4	1,2	1,4	1,7	1,7	2,4	1,7	1,3	1,7	2,6	2,2	12,5
Barquisimeto	2,2	1,4	1,4	1,1	1,3	2,0	1,9	2,2	1,3	1,7	1,7	2,1	2,6	12,0
Maracaibo	1,0	1,5	1,3	1,0	1,4	1,8	2,6	1,6	1,6	1,4	1,2	2,9	2,8	12,0
Mérida	2,0	1,6	1,6	1,1	1,2	1,3	1,2	2,8	1,8	0,8	1,7	2,8	2,3	12,7
Maturín	2,2	1,4	1,7	1,3	1,6	1,6	2,0	2,6	1,5	1,3	1,2	2,4	2,3	11,9
San Cristóbal	1,7	1,0	1,3	1,1	1,2	1,7	1,7	2,2	2,0	1,4	1,8	2,4	2,0	12,4
Resto Nacional 1_/	1,8	1,3	1,9	0,9	1,6	1,5	1,8	2,7	1,6	1,3	1,4	2,4	2,6	12,6

1_/ Representado por 72 localidades medianas, pequeñas y rurales

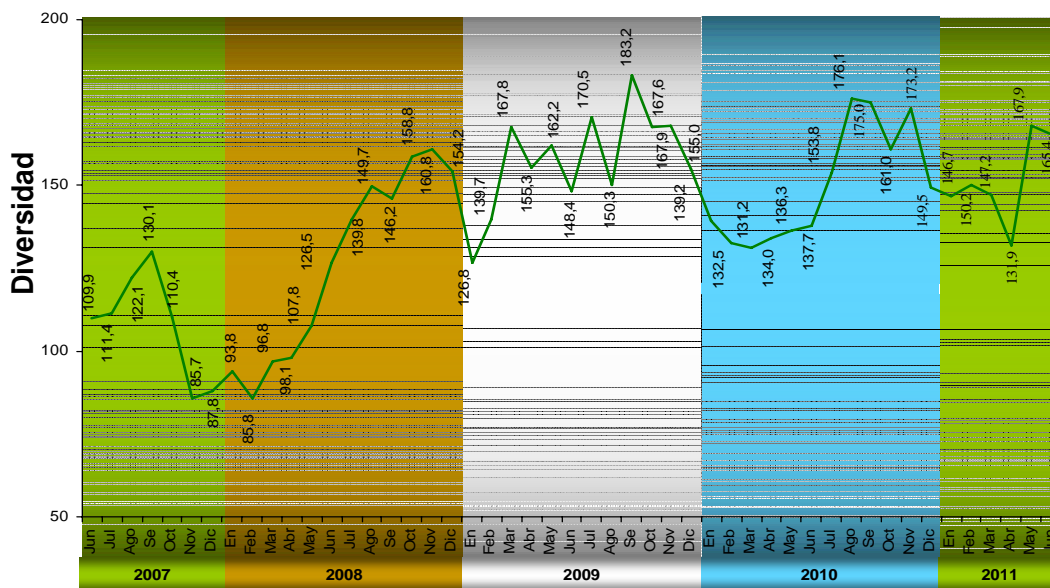
Aunque en junio la variación intermensual de los bienes (2,6%) resultó inferior a la de los servicios (2,9%), ambas categorías acumularon 13,0% al cierre del primer semestre del año.

Otro de los resultados favorables del mes se presentó en el Núcleo inflacionario, cuya variación intermensual paso de 2,3% en mayo a 1,9% en junio, la menor tasa observada en el transcurso del presente año. Este comportamiento obedece a la desaceleración observada en 3 de las 4 categorías que conforman el indicador: Servicios no Administrados, de 2,4% a 2,0%; Alimentos elaborados, de 3,1% a 2,5%; Textiles y prendas de vestir, de 1,6% a 1,2%. La categoría restante, Bienes industriales (distintos de alimentos y textiles), mantuvo una tasa de crecimiento similar a la del mes previo, al pasar de 1,6% a 1,7%.

El índice de escasez subió de 11,7% en mayo a 12,1% en junio, no obstante el nivel se sigue manteniendo muy por debajo de lo registrado a comienzos de 2011. El índice de diversidad de productos en el mercado, por su parte, pasó de 167,9 a 165,4.

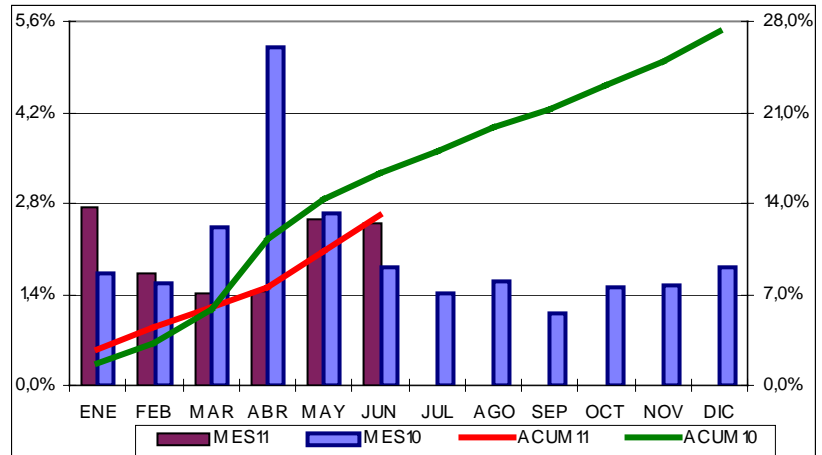


Índice de Diversidad AMC (ID)
(Base: Mayo 2003=100)



LA INFLACIÓN EN JUNIO 2011 (COMENTARIO DEL RECOPIILADOR)

El Banco Central de Venezuela (BCV) informó que en JUNIO el Índice Nacional de Precios al Consumidor (INPC) reflejó una variación de 2,5%, igual al 2,5% del mes anterior, pero mayor al 1,8% de JUNIO de 2010. Con este resultado del INPC, la inflación acumulada de 2011 se ubica en 13,0%; por debajo de 16,3% un año antes; y la de los últimos doce meses (Inflación Anualizada) se ubica en 23,6%; por debajo del



31,3% a JUNIO de 2010 y también menor al 27,2% que fue la inflación registrada el año pasado. Al analizar el comportamiento por categorías, conseguimos que 7 de las 13 categorías terminaron igual o por encima de la inflación anualizada de 26,6%: Bebidas alcohólicas y tabacos (34,4%); Bienes y servicios diversos (30,9%); Restaurantes y hoteles (28,3%); Transporte (28,0%); Salud (27,0%); Equipamiento del hogar (25,7%) y Servicios de educación (24,9%); en tanto que las 5 categorías restantes crecieron por debajo de la inflación anualizada: Esparcimiento y cultura (23,3%); Alimentos y bebidas no alcohólicas (22,3%); Vestido y calzado (19,0%); Alquiler de viviendas (12,4%); Servicios de la vivienda excepto teléfono (5,6%) y Comunicaciones (5,2%). Por ciudades, 3 de 11 terminaron igual o por encima de la inflación anualizada (23,6%): Caracas (25,1%); Ciudad Guayana (24,4%) y Barcelona-Puerto La Cruz (23,6%); en tanto que las restantes 8 estuvieron por debajo de la inflación anualizada: Valencia (23,3%); Maracaibo (23,2%); Resto Nacional (23,2%); Maturín (23,1%); Maracay (22,6%); Barquisimeto (22,5%); Mérida (22,1%) y San Cristóbal (21,7%). Según esto, Caracas sigue siendo la ciudad más cara y San Cristóbal se convierte en la más barata. El Núcleo Inflacionario creció 1,9% en el mes, por debajo del 2,3% del mes anterior y por debajo del 2,5% del INPC, con un anualizado de 27,6%, por encima del INPC (23,6%) y por debajo del 29,0% del mismo mes de 2010.

Inocencio Sánchez
07/07/2011