



BANCO CENTRAL DE VENEZUELA

INPC ÍNDICE NACIONAL DE PRECIOS AL CONSUMIDOR

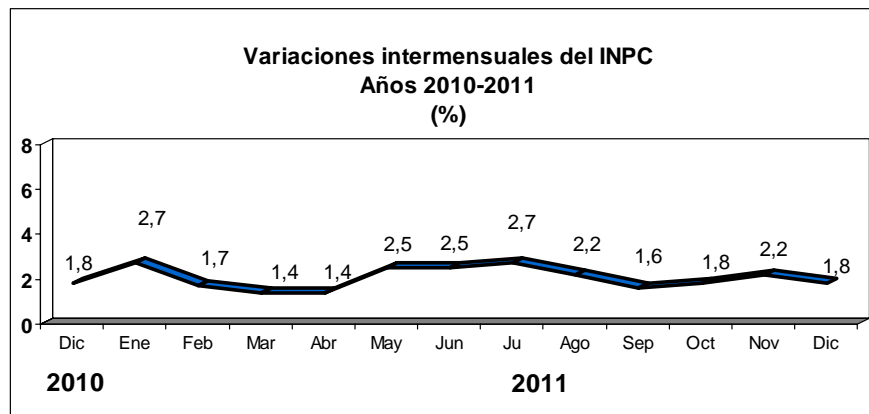
INSTITUTO NACIONAL DE ESTADÍSTICA
REPÚBLICA BOLIVARIANA DE VENEZUELA

Caracas, 05/01/2012

El INPC desaceleró a 1,8% en el mes de diciembre.

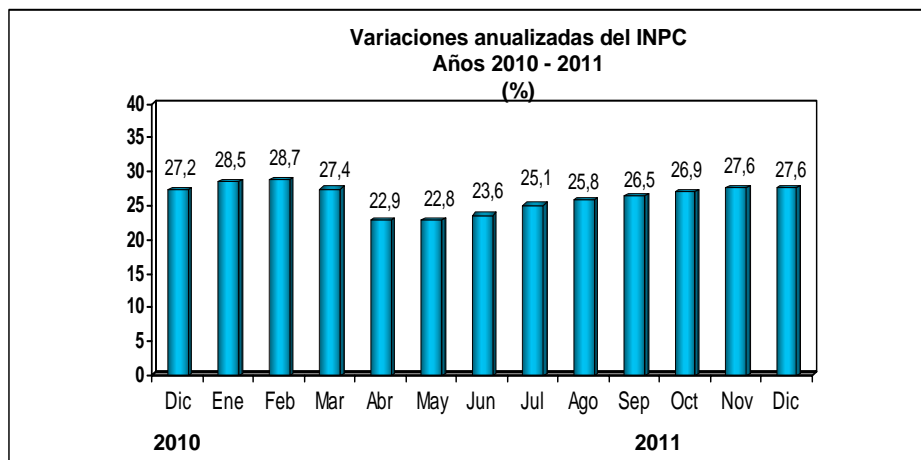
- El cuarto trimestre fue el de menor crecimiento de precios en el año.
- Al cierre del 2011 la variación acumulada del INPC se ubica en 27,6%, similar a la del año previo (27,2%).
- 8 de las 13 agrupaciones del INPC se ubicaron por debajo de la acumulada del año 2011, registrando dos de ellas variaciones de 1 dígito.

El Índice Nacional de Precios al Consumidor (INPC), elaborado por el Banco Central de Venezuela (BCV) y el Instituto Nacional de Estadística (INE), registró en el mes de [diciembre](#) de 2011 una variación intermensual de 1,8%, significativamente menor a la observada en el mes previo (2,2%).



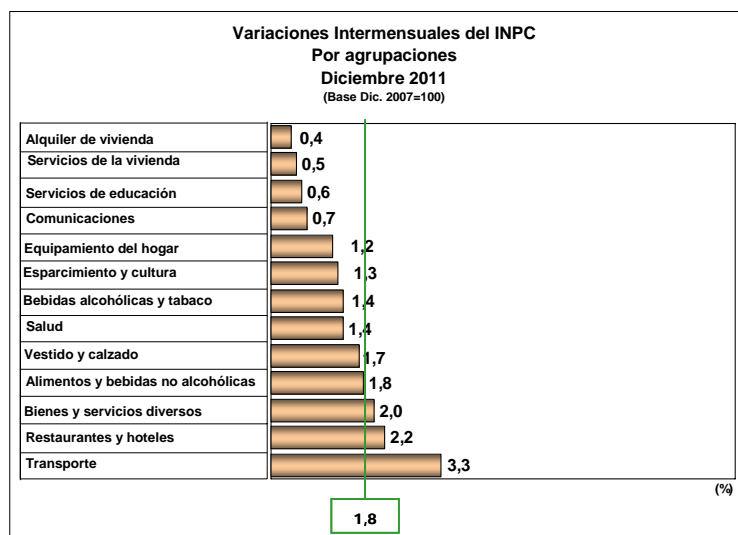
Con este resultado, la [variación acumulada](#) del INPC al cierre del año 2011 se ubicó en 27,6%, ligeramente superior a la observada en el mismo período de 2010 (27,2%).

La menor variación acumulada del INPC por trimestres correspondió al cuarto del 2011, con 5,9%, muy por debajo del 6,6% obtenido en cada uno de los dos períodos previos.



Los resultados por agrupaciones muestran que sólo 3 de las 13 categorías que integran el indicador se ubicaron por encima del promedio global: Bienes y servicios diversos (2,0%), Restaurantes y hoteles (2,2%) y Transporte (3,3%). En esta última influyeron los aumentos de precios que se autorizaron con motivo de la temporada navideña.

Por otra parte, la desaceleración de la tasa intermensual en diciembre obedece a las menores alzas que se dieron en 7 de las 13 agrupaciones: Servicios de la vivienda (de 5,0% a 0,5%), Bebidas alcohólicas y tabaco (de 4,1% a 1,4%), Alimentos y bebidas no alcohólicas (de 2,8% a 1,8%), Servicios de educación (de 1,0% a 0,6%), Alquiler de viviendas (de 0,7% a 0,4%), Salud (de 1,6% a 1,4%) y Restaurantes y hoteles (de 2,4% a 2,2%). Por el contrario, 4 categorías registraron una variación mayor que la del mes anterior: Vestido y calzado (de 1,4% a 1,7%), Transporte (de 1,8% a 3,3%), Comunicaciones (de 0,1% a 0,7%) y Bienes y servicios diversos (de 1,9% a 2,0%). En los 2 grupos restantes, Equipamiento del hogar y Esparcimiento y cultura, se obtuvieron tasas de 1,2% y 1,3%, respectivamente, repitiéndose los resultados del mes de noviembre.



Es importante destacar que 8 agrupaciones cerraron el año 2011 con una variación acumulada

inferior a la tasa global de 27,6%. Entre éstas resultan notables los casos de Comunicaciones (6,5%) y Servicios de la vivienda (9,3%), que arrojaron variaciones de sólo 1 dígito. Alimentos y bebidas no alcohólicas (33,6%) y Transporte (30,6%), en cambio, presentaron las mayores alzas del año.

Al desagregar geográficamente las variaciones del INPC se observa que la desaceleración general es producto de menores crecimientos en 9 de los 11 dominios de estudio en que se subdivide el territorio nacional: Barquisimeto (de 2,3% a 1,2%), Maracay (de 2,5% a 1,5%), Ciudad Guayana (de 2,1% a 1,2%), Valencia (de 2,6% a 1,8%), Barcelona-Puerto La Cruz (de 2,1% a 1,6%), San Cristóbal (de 2,0% a 1,5%), Caracas (de 2,2% a 1,8%), Resto Nacional (de 2,1% a 1,8%) y Mérida (de 1,5% a 1,4%). Las excepciones corresponden a Maracaibo (de 2,3% a 2,6%) y Maturín (de 1,5% a 1,8%).

Entre las 10 ciudades más importantes del país Caracas registró el mayor crecimiento relativo de precios, con una variación acumulada de 29,0%, en contraposición a Mérida, que fue la localidad de menor incremento (24,0%).

**Variaciones Intermensuales del INPC
Por ciudades 2010- 2011
(%)**

	2010	2011												
	Dic	Ene	Feb	Mar	Abr	May	Jun	Jul	Ago	Sep	Oct	Nov	Dic	Acum
Nacional	1,8	2,7	1,7	1,4	1,4	2,5	2,5	2,7	2,2	1,6	1,8	2,2	1,8	27,6
Caracas	1,7	3,6	2,2	1,6	1,3	2,9	2,2	2,5	1,7	1,5	2,2	2,2	1,8	29,0
Maracay	1,3	2,1	1,6	1,3	1,4	3,2	2,1	2,5	2,5	1,7	1,8	2,5	1,5	27,1
Ciudad Guayana	1,8	1,9	1,2	1,9	1,7	2,9	2,2	2,4	2,5	2,0	1,7	2,1	1,2	26,4
Barcelona-Pto-La Cruz	1,7	2,1	1,7	1,6	1,9	2,7	2,5	2,3	2,4	1,9	2,3	2,1	1,6	28,1
Valencia	1,7	2,4	1,7	1,3	1,7	2,6	2,2	2,7	2,4	1,8	1,7	2,6	1,8	27,9
Barquisimeto	1,9	2,2	1,3	1,7	1,7	2,1	2,6	3,1	2,7	1,4	1,3	2,3	1,2	26,1
Maracaibo	2,6	1,6	1,6	1,4	1,2	2,9	2,8	2,6	2,2	1,6	1,6	2,3	2,6	27,4
Mérida	1,2	2,8	1,8	0,8	1,7	2,8	2,3	1,8	2,0	1,4	1,6	1,5	1,4	24,0
Maturín	2,0	2,6	1,5	1,3	1,2	2,4	2,3	2,8	2,6	1,5	2,0	1,5	1,8	26,3
San Cristóbal	1,7	2,2	2,0	1,4	1,8	2,4	2,0	2,0	1,7	2,7	1,8	2,0	1,5	26,3
Resto Nacional 1_/	1,8	2,7	1,6	1,3	1,4	2,4	2,6	2,9	2,4	1,6	1,7	2,1	1,8	27,2

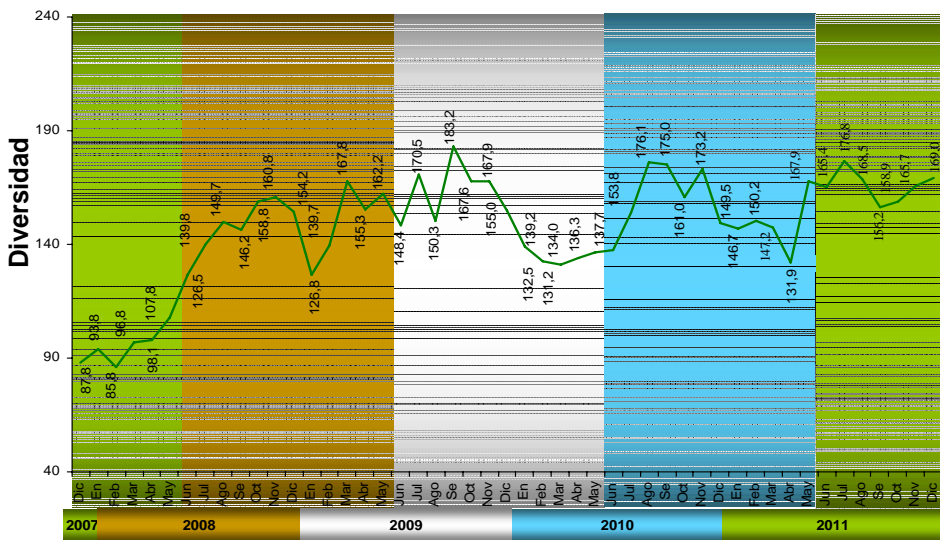
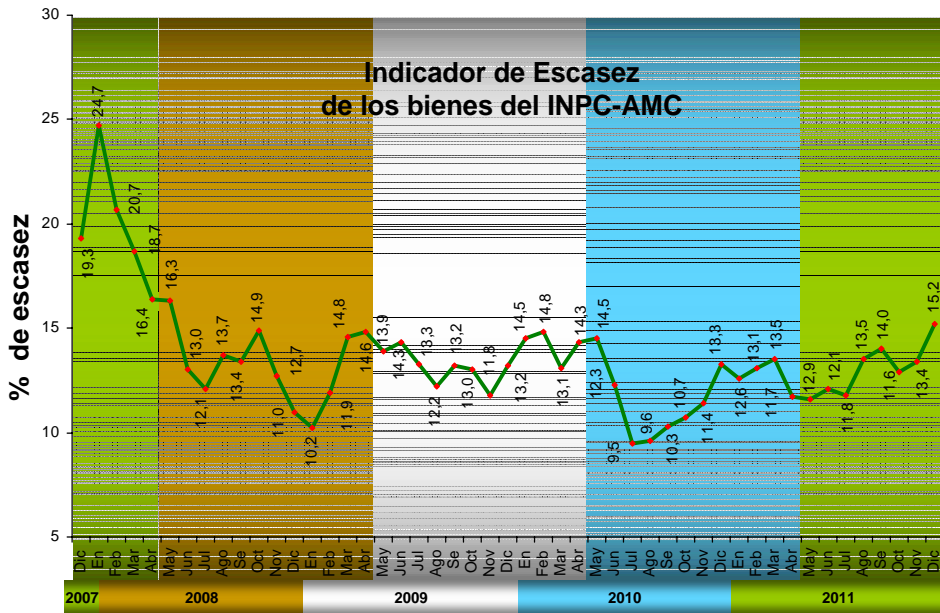
1_/ Representado por 72 localidades medianas, pequeñas y rurales

Al consolidarse por separado [ambos componentes](#) de la canasta del INPC, se observa un mayor crecimiento intermensual para los servicios, con 2,1%, versus 1,6% de los bienes. No obstante, la variación acumulada de los bienes durante el año 2011 supera ampliamente a la de los servicios (29,5% y 24,6%, respectivamente).

El núcleo inflacionario registró en diciembre la misma variación intermensual que el INPC, es decir 1,8%, con lo que cerró el 2011 con una acumulada de 27,8%, apenas mayor que la tasa global (27,6%). El componente del núcleo con mayor crecimiento anualizado fue Alimentos elaborados, con

38,1%; las otras 3 categorías estuvieron muy por debajo: Servicios no administrados, con 27,7%; Bienes industriales, distintos de alimentos y textiles, con 25,0%, y Textiles y prendas de vestir, con 16,2%.

El índice de escasez de productos en el mercado pasó de 13,4% en noviembre a 15,2% en diciembre. Por su parte, el índice de diversidad de productos en el mercado mejoró de 165,7 a 169,0.

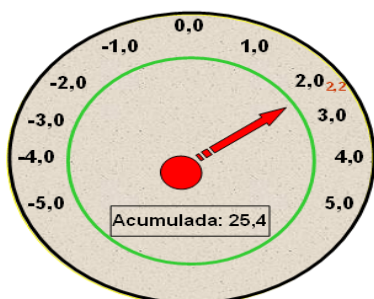
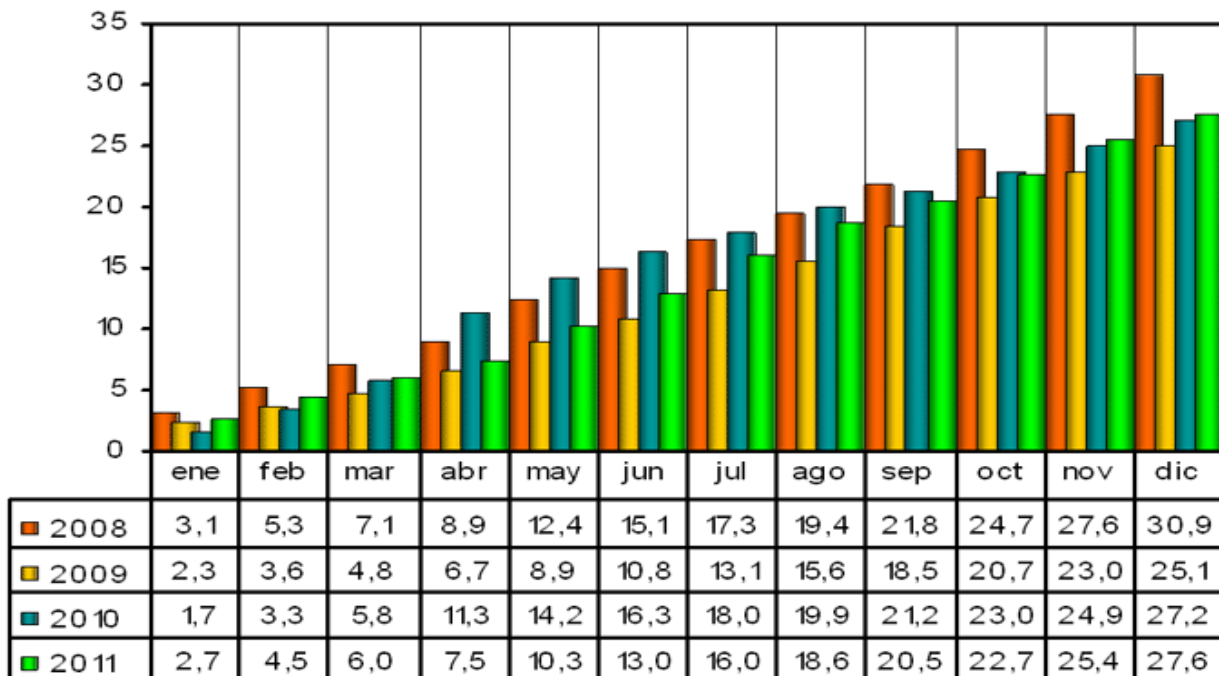


Índice Nacional de Precios al Consumidor

		Ene	Feb	Mar	Abr	May	Jun	Jul	Ago	Sep	Oct	Nov	Dic
Índice	2008	103.1	105.3	107.1	108.9	112.4	115.1	117.3	119.4	121.8	124.7	127.6	130.9
	2009	133.9	135.6	137.2	139.7	142.5	145.0	148.0	151.3	155.1	158.0	161.0	163.7
	2010	166.5	169.1	173.2	182.2	187.0	190.4	193.1	196.2	198.4	201.4	204.5	208.2
	2011	213.9	217.6	220.7	223.9	229.6	235.3	241.6	246.9	250.9	255.5	261.0	265.6
Variación intermensual (%)	2008	3.1	2.1	1.7	1.7	3.2	2.4	1.9	1.8	2.0	2.4	2.3	2.6
	2009	2.3	1.3	1.2	1.8	2.0	1.8	2.1	2.2	2.5	1.9	1.9	1.7
	2010	1.7	1.6	2.4	5.2	2.6	1.8	1.4	1.6	1.1	1.5	1.5	1.8
	2011	2.7	1.7	1.4	1.4	2.5	2.5	2.7	2.2	1.6	1.8	2.2	1.8
Variación acumulada (%)	2008	3.1	5.3	7.1	8.9	12.4	15.1	17.3	19.4	21.8	24.7	27.6	30.9
	2009	2.3	3.6	4.8	6.7	8.9	10.8	13.1	15.6	18.5	20.7	23.0	25.1
	2010	1.7	3.3	5.8	11.3	14.2	16.3	18.0	19.9	21.2	23.0	24.9	27.2
	2011	2.7	4.5	6.0	7.5	10.3	13.0	16.0	18.6	20.5	22.7	25.4	27.6
Variación anualizada (%)	2008	x	x	x	x	x	x	x	x	x	x	x	30.9
	2009	29.9	28.8	28.1	28.3	26.8	26.0	26.2	26.7	27.3	26.7	26.2	25.1
	2010	24.3	24.7	26.2	30.4	31.2	31.3	30.5	29.7	27.9	27.5	27.0	27.2
	2011	28.5	28.7	27.4	22.9	22.8	23.6	25.1	25.8	26.5	26.9	27.6	27.6
Tasa Equivalente* (%)	2008	3.1	2.6	2.3	2.2	2.4	2.4	2.3	2.2	2.2	2.2	2.2	2.3
	2009	2.3	1.8	1.6	1.6	1.7	1.7	1.8	1.8	1.9	1.9	1.9	1.9
	2010	1.7	1.6	1.9	2.7	2.7	2.6	2.4	2.3	2.2	2.1	2.0	2.0
	2011	2.7	2.2	2.0	1.8	2.0	2.1	2.1	2.2	2.1	2.1	2.1	2.0
Variación Intertrimestral (%)	2008	I trimestre			II trimestre			III trimestre			IV trimestre		
	2009	7.1			7.5			5.8			7.5		
	2010	4.8			5.7			7.0			5.5		
	2011	5.8			9.9			4.2			4.9		
Variación Intersemestral (%)	2008	I semestre					II semestre						
	2009	15.1					13.7						
	2010	10.8					12.9						
	2011	16.3					9.3						
Var. anualizada AMC Dic.	1999	2000	2001	2002	2003	2004	2005	2006	2007	2008	2009	2010	2011
	20.0	13.4	12.3	31.2	27.1	19.2	14.4	17.0	22.5	31.9	26.9	27.4	29.0

* Es la tasa que reproduce la variación acumulada hasta el mes de referencia

Variaciones acumuladas del INPC (%)



**Noviembre
2011**

Dinámica del INPC

Agrupaciones con tasa mayor que el mes anterior

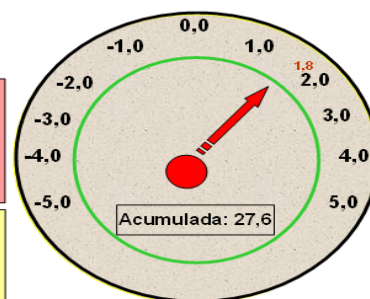
Transporte	(de 1,8 a 3,3)
Comunicaciones	(de 0,1 a 0,7)

Agrupaciones con tasa similar al mes anterior

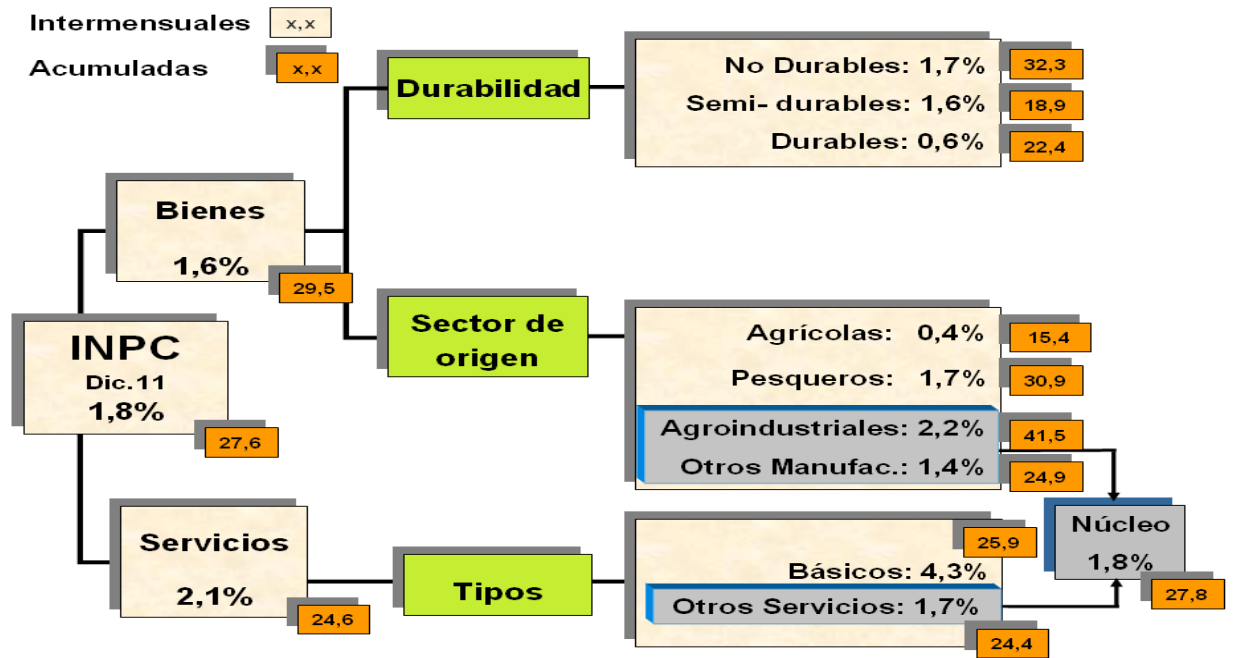
Vestido y calzado	(de 1,4 a 1,7)
Bienes y servicios diversos	(de 1,9 a 2,0)
Equipamiento del hogar	(de 1,2 a 1,2)
Esparcimiento y cultura	(de 1,3 a 1,3)
Restaurantes y hoteles	(de 2,4 a 2,2)
Salud	(de 1,6 a 1,4)
Alquiler de viviendas	(de 0,7 a 0,4)

Agrupaciones con tasa menor que el mes anterior

Servicio de educación	(de 1,0 a 0,6)
Alimentos y bebidas no alcoh.	(de 2,8 a 1,8)
Bebidas alcohólicas y tab.	(de 4,1 a 1,4)
Servicio de la vivienda	(de 5,0 a 0,5)

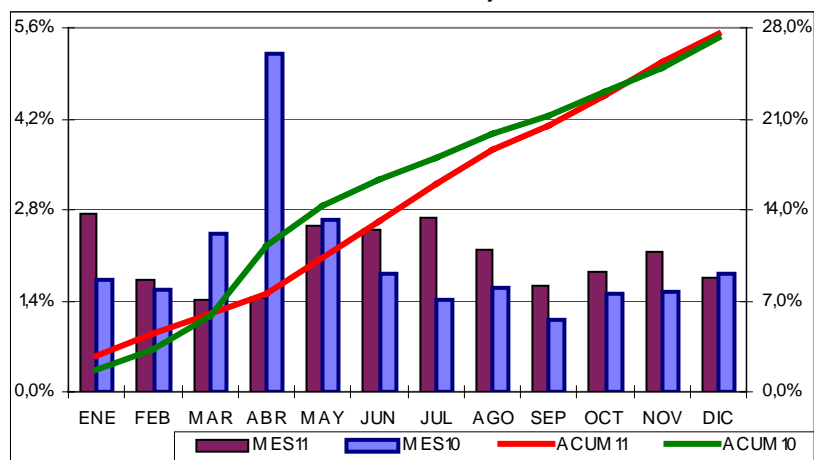


**Diciembre
2011**



LA INFLACIÓN EN DICIEMBRE 2011 (COMENTARIO DEL RECOPILADOR)

El Banco Central de Venezuela (BCV) informó que en DICIEMBRE el Índice Nacional de Precios al Consumidor (INPC) reflejó una variación de 1,8%, menor al 2,2% del mes anterior, e igual al 1,8% de DICIEMBRE de 2010 (En el gráfico las barras no son iguales por efecto del redondeo; en 2010, el valor real es 1,8093% mientras que en 2011 es 1,7625%; pero ambos redondean a 1,8%). Con este resultado del INPC, la inflación acumulada de 2011 se ubica en 27,6%; por encima de 27,2% de 2010. Al analizar el comportamiento por



por categorías, conseguimos que 5 de las 13 categorías terminaron igual o por encima de la inflación del año 27,6%: Alimentos y bebidas no alcohólicas (33,6%); Transporte (30,6%); Restaurantes y hoteles (30,1%); Bienes y servicios diversos (30,0%); y Bebidas alcohólicas y tabacos (28,4%); en tanto que las 8 categorías restantes crecieron por debajo de la inflación del año: Salud (26,8%); Servicios de educación (25,5%); Equipamiento del hogar (25,0%); Esparcimiento y cultura (20,2%); Vestido y calzado (16,5%); Alquiler de viviendas (11,0%); Servicios de la vivienda excepto teléfono (9,3%) y Comunicaciones (6,5%). Por ciudades, 3 de 11 terminaron igual o por encima de la inflación de 2011 (27,6%): Caracas (29,0%); Barcelona-Puerto La Cruz (28,1%) y Valencia (27,9%); en tanto que las restantes 8 estuvieron por debajo de la inflación del año: Maracaibo (27,4%); Resto Nacional (27,2%); Maracay (27,1%); Ciudad Guayana (26,4%); Maturín (26,3%); San Cristóbal (26,3%); Barquisimeto (26,1%) y Mérida (24,0%). Según esto, Caracas termina como la ciudad más cara y Mérida la más barata. El Núcleo Inflacionario creció 1,8% en el mes, menor al 2,2% del mes anterior e igual al 1,8% del INPC, con un acumulado de 27,8%, por encima del INPC (27,6%) y también mayor al 27,5% del año pasado.

Inocencio Sánchez
05/01/2012