



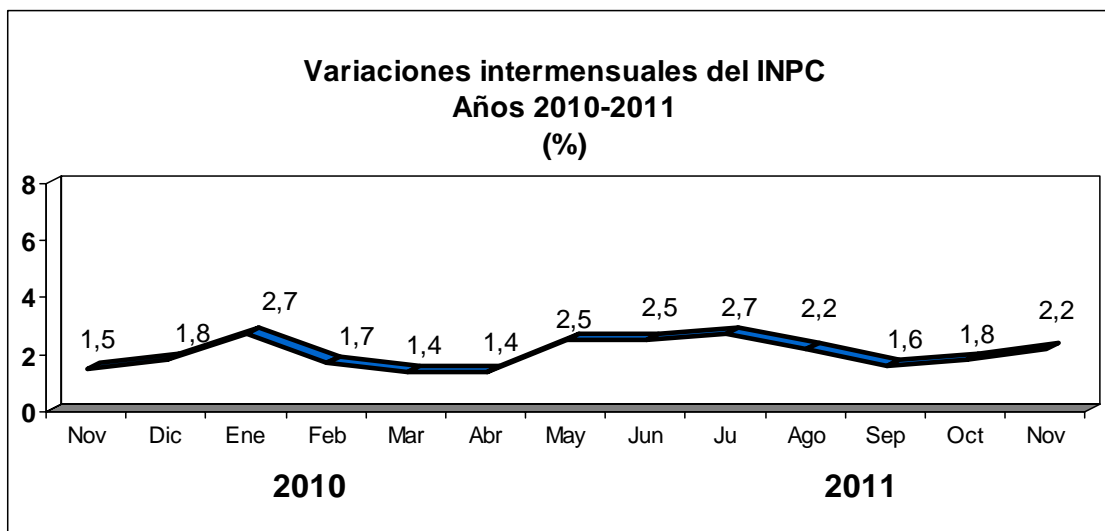
BANCO CENTRAL DE VENEZUELA

Caracas, 06/12/2011

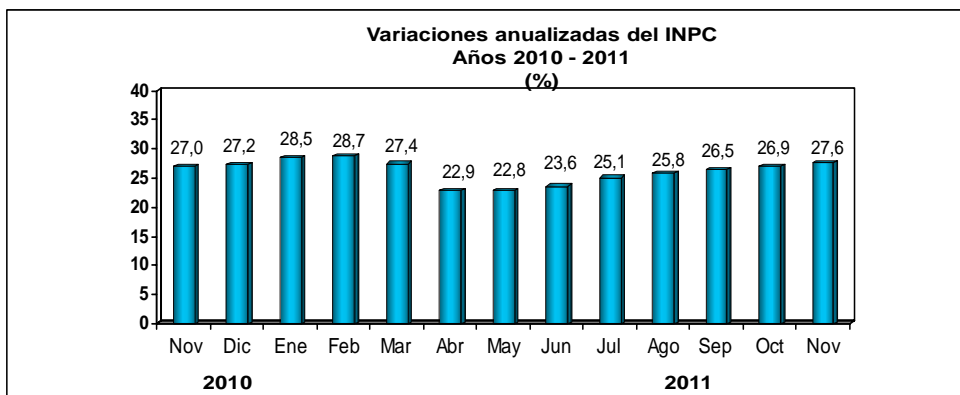
La variación del INPC para el mes de noviembre se ubicó en 2,2%.

- 9 de las 13 agrupaciones crecieron por debajo del promedio global.
- El índice de diversidad de productos en el mercado mejoró en noviembre.
- El indicador acumula una variación de 25,4% al penúltimo mes del año 2011.

El Índice Nacional de Precios al Consumidor (INPC), elaborado por el Banco Central de Venezuela (BCV) y el Instituto Nacional de Estadística (INE), registró en el mes de noviembre de 2011 una variación intermensual de 2,2%, superior a la observada en el mes previo (1,8%).

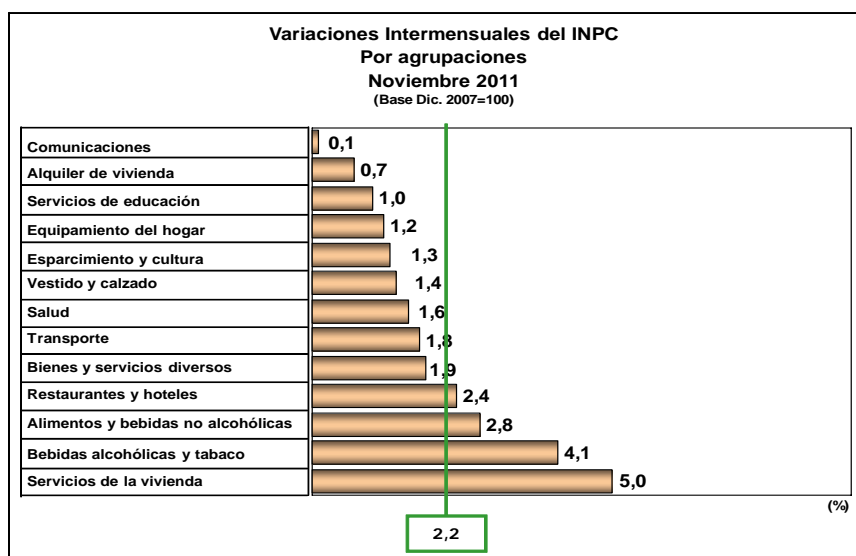


Con este resultado, la variación acumulada del INPC al penúltimo mes del año 2011 se ubicó en 25,4%, cifra que excede ligeramente a la observada en el mismo período de 2010 (24,9%). Por su parte, la variación anualizada del mes en referencia fue de 27,6%, levemente superior al 27,0% que se obtuvo en noviembre del año anterior.



Sólo 4 de las 13 agrupaciones en que se clasifican los rubros de la canasta del INPC crecieron por encima del promedio global (2,2%), lideradas por Servicios de la vivienda, con 5,0%, y Bebidas alcohólicas y tabaco, con 4,1%. Alimentos y bebidas no alcohólicas aumentó en 2,8%, por efecto de una mayor contribución de los alimentos industrializados (3,1%), ya que los agrícolas sólo crecieron en 1,3%.

En cuanto a la comparación con los resultados del mes de octubre, el mayor crecimiento de la tasa intermensual en noviembre obedece a las aceleraciones que se dieron en 8 de las 13 categorías que integran el indicador: Esparcimiento y cultura (de 0,7% a 1,3%), Vestido y calzado (de 0,9% a 1,4%), Salud (de 1,5% a 1,6%), Transporte (de 1,2% a 1,8%), Restaurantes y hoteles (de 1,9% a 2,4%), Alimentos y bebidas no alcohólicas (de 2,5% a 2,8%), Bebidas alcohólicas y tabaco (de 1,6% a 4,1%) y Servicios de la vivienda (de 0,2% a 5,0%). Las 5 categorías restantes registraron una variación a lo sumo igual a la del mes previo: Comunicaciones (de 0,5% a 0,1%), Alquiler de viviendas (de 0,8% a 0,7%), Servicios de educación (de 3,0% a 1,0%), Equipamiento del hogar (de 1,7% a 1,2%) y Bienes y servicios diversos (con 1,9% en ambos meses).



Los resultados por dominios geográficos muestran una marcada uniformidad, excepto Mérida y Maturín, ambas localidades con la tasa más baja, de 1,5%, y Maracay y Valencia, que registraron las mayores variaciones, con 2,5% y 2,6%, respectivamente. Igualmente, es de reseñar que 7 de los 11 dominios geográficos de estudio arrojaron variaciones mayores a las de octubre: Barquisimeto (de 1,3% a 2,3%), Valencia (de 1,7% a 2,6%), Maracay (de 1,8% a 2,5%), Maracaibo (de 1,6% a 2,3%), Ciudad Guayana (de 1,7% a 2,1%), San Cristóbal (de 1,8% a 2,0%), y Resto Nacional (de 1,7% a 2,1%). En cambio, tres de los cuatro dominios restantes mostraron un comportamiento desacelerado: Barcelona-Puerto La Cruz (de 2,3% a 2,1%), Mérida (de 1,6% a 1,5%) y Maturín (de 2,0% a 1,5%). En Caracas se observó en noviembre la misma tasa de octubre (2,2%).

Variaciones Intermensuales del INPC
Por ciudades 2010- 2011
 (%)

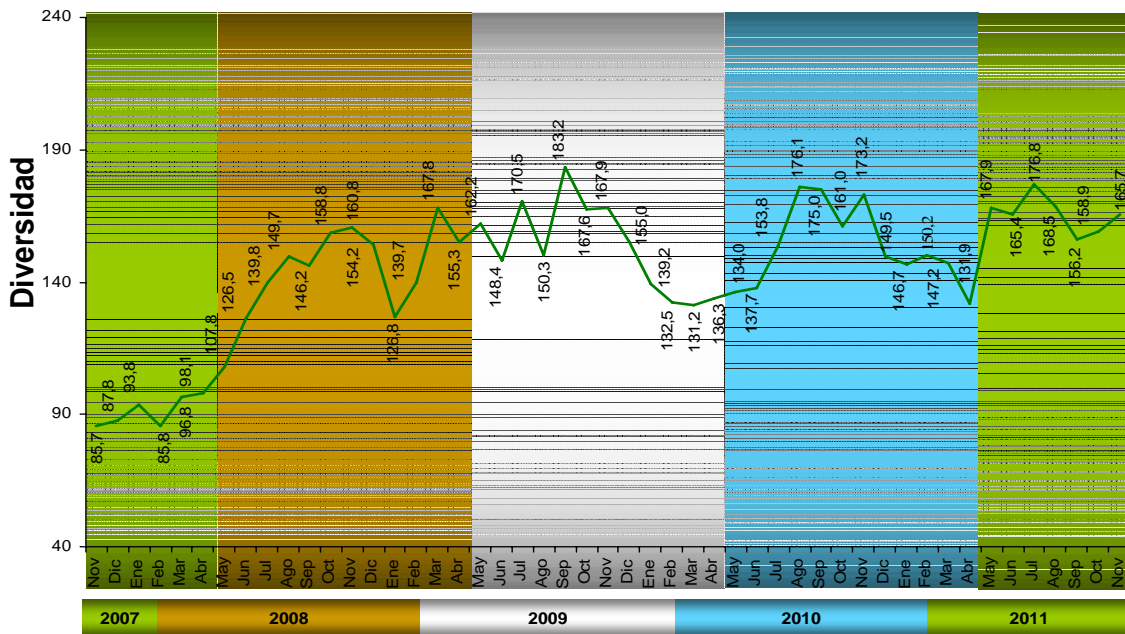
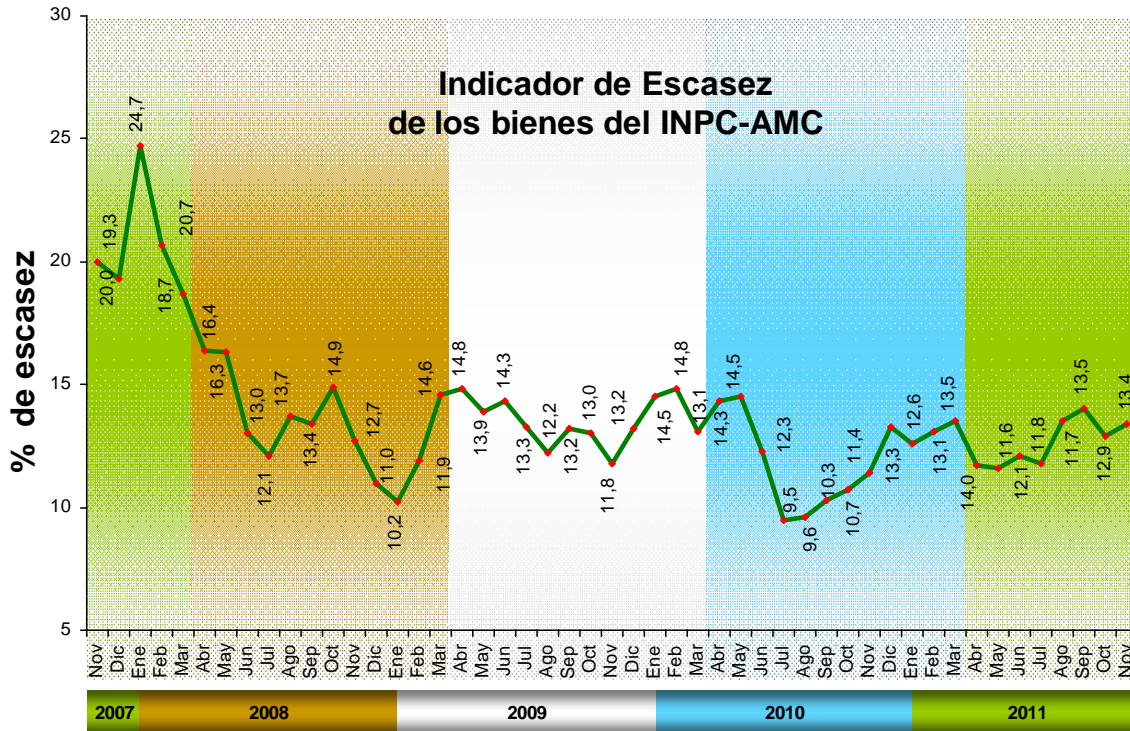
	2010		2011											
	Nov	Dic	Ene	Feb	Mar	Abr	May	Jun	Jul	Ago	Sep	Oct	Nov	Acum.
Nacional	1,5	1,8	2,7	1,7	1,4	1,4	2,5	2,5	2,7	2,2	1,6	1,8	2,2	25,4
Caracas	1,3	1,7	3,6	2,2	1,6	1,3	2,9	2,2	2,5	1,7	1,5	2,2	2,2	26,7
Maracay	1,9	1,3	2,1	1,6	1,3	1,4	3,2	2,1	2,5	2,5	1,7	1,8	2,5	25,3
Ciudad Guayana	1,9	1,8	1,9	1,2	1,9	1,7	2,9	2,2	2,4	2,5	2,0	1,7	2,1	24,9
Barcelona-Pto. La Cruz	1,6	1,7	2,1	1,7	1,6	1,9	2,7	2,5	2,3	2,4	1,9	2,3	2,1	26,1
Valencia	1,7	1,7	2,4	1,7	1,3	1,7	2,6	2,2	2,7	2,4	1,8	1,7	2,6	25,7
Barquisimeto	2,0	1,9	2,2	1,3	1,7	1,7	2,1	2,6	3,1	2,7	1,4	1,3	2,3	24,6
Maracaibo	1,8	2,6	1,6	1,6	1,4	1,2	2,9	2,8	2,6	2,2	1,6	1,6	2,3	24,2
Mérida	1,3	1,2	2,8	1,8	0,8	1,7	2,8	2,3	1,8	2,0	1,4	1,6	1,5	22,3
Maturín	1,6	2,0	2,6	1,5	1,3	1,2	2,4	2,3	2,8	2,6	1,5	2,0	1,5	24,1
San Cristóbal	1,7	1,7	2,2	2,0	1,4	1,8	2,4	2,0	2,0	1,7	2,7	1,8	2,0	24,5
Resto Nacional ^{1/}	1,5	1,8	2,7	1,6	1,3	1,4	2,4	2,6	2,9	2,4	1,6	1,7	2,1	25,0

^{1/} Representado por 72 localidades medianas, pequeñas y rurales

Al consolidar por separado los bienes y los servicios de la canasta del INPC, se observa que el crecimiento relativo de precios fue mayor para los bienes (2,4%, contra 1,7% de los servicios). En ambos casos se obtuvieron tasas superiores respecto al mes anterior: los servicios aceleraron de 1,3% a 1,7%, mientras que los bienes lo hicieron de 2,2% a 2,4%.

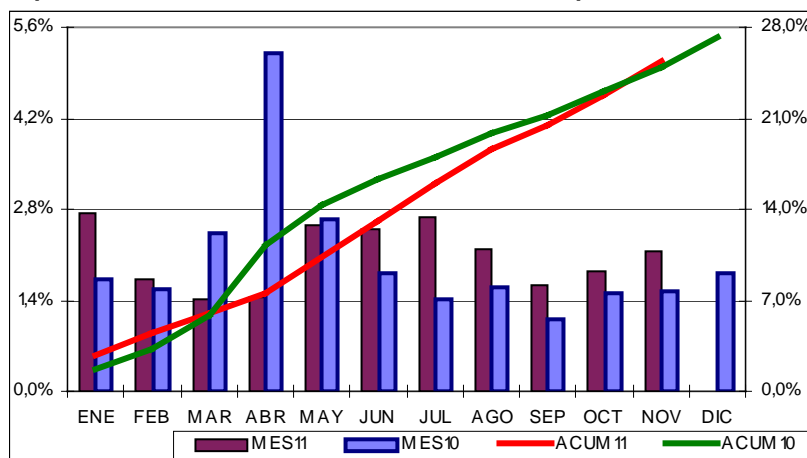
El núcleo inflacionario registró una variación de 2,2%, igual a la del INPC, y superior a la del mes previo (1,7%).

El índice de escasez de productos en el mercado pasó de 12,9% en octubre a 13,4% en noviembre. Por su parte, el índice de diversidad de productos en el mercado mejoró de 158,9 a 165,7.



LA INFLACIÓN EN NOVIEMBRE 2011 (COMENTARIO DEL RECOPILADOR)

El Banco Central de Venezuela (BCV) informó que en NOVIEMBRE el Índice Nacional de Precios al Consumidor (INPC) reflejó una variación de 2,2%, mayor al 1,8% del mes anterior, y también mayor al 1,5% de NOVIEMBRE de 2010. Con este resultado del INPC, la inflación acumulada de 2011 se ubica en 25,4%; por encima de 24,9% un año antes; y la de los últimos doce meses (Inflación Anualizada) se ubica en 27,6%; por encima del



27,0% a NOVIEMBRE de 2010 y también mayor al 27,2% de la inflación registrada el año pasado. Al analizar el comportamiento por categorías, conseguimos que 5 de las 13 categorías terminaron igual o por encima de la inflación anualizada de 27,6%: Alimentos y bebidas no alcohólicas (34,1%); Bienes y servicios diversos (30,1%); Transporte (29,8%); Restaurantes y hoteles (29,6%) y Bebidas alcohólicas y tabacos (28,7%); en tanto que las 8 categorías restantes crecieron por debajo de la inflación anualizada: Salud (26,6%); Equipamiento del hogar (25,0%); Servicios de educación (24,9%); Esparcimiento y cultura (19,9%); Vestido y calzado (17,2%); Alquiler de viviendas (11,9%); Servicios de la vivienda excepto teléfono (8,9%) y Comunicaciones (6,4%). Por ciudades, 3 de 11 terminaron igual o por encima de la inflación anualizada (27,6%): Caracas (28,9%); Barcelona-Puerto La Cruz (28,3%) y Valencia (27,9%); en tanto que las restantes 8 estuvieron por debajo de la inflación anualizada: Maracaibo (27,5%); Resto Nacional (27,3%); Ciudad Guayana (27,1%); Barquisimeto (26,9%); Maracay (26,9%); Maturín (26,6%); San Cristóbal (26,5%) y Mérida (23,8%). Según esto, Caracas sigue la ciudad más cara y Mérida la más barata. El Núcleo Inflacionario creció 2,2% en el mes, mayor al 1,7% del mes anterior e igual al 2,2% del INPC, con un acumulado de 25,5% y un anualizado de 27,8%, por encima del INPC (27,6%) y menor al 27,9% del mismo mes de 2010. (El INPC puntual ha estado por encima de la cifra del año pasado en 8 de los 11 meses transcurridos y los últimos seis en forma consecutiva. Quedan pocas dudas de que la inflación de 2011 será mas alta que la del 2010).

Inocencio Sánchez
08/12/2011