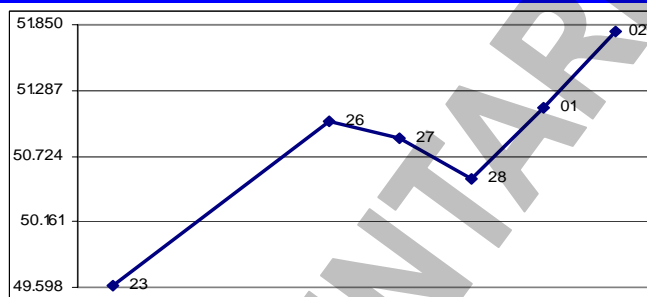


**En la semana terminada hoy**, el Índice Bursátil Caracas (IBC) de la Bolsa de Valores de Caracas (BVC), ganó 2.177,34 puntos ó 4,4%, al cerrar en 51.793,59 puntos contra 49.616,25 puntos en que había cerrado el viernes pasado. En febrero ganó 6.567,86 ó 14,9%; lo que va de marzo ha ganado 1.259,88 puntos ó 2,5%; pero en lo que va de año, el IBC ha perdido 440,09 puntos ó 0,8%. Se realizaron 1.599 operaciones con 362.669.114 títulos negociados, por Bs. 66.210.793.015,05 ó \$30.795.717,68; incluidos 21.315 títulos cotizados en dólares, pero liquidados en bolívares (ADR's de CANTV y de SIVENSA), por Bs. 1.087.698.407,00 ó \$505.906,24; 1,6% del total. El mejor día fue el VIERNES (hoy), con 387 operaciones y 173.999.001 títulos negociados, por Bs. 22.538.123.223,70 ó \$10.482.848,01; 34,0% de la semana; de los cuales 79,2% correspondió a acciones SVS de SIVENSA. El peor día fue el LUNES, con 294 operaciones y 5.128.994 títulos por Bs. 5.533.311.776,20 ó \$2.573.633,38; el 8,4% de la semana; de los cuales el 39,6% correspondió a acciones EDC de ELECTRICIDAD DE CARACAS. La empresa con el mayor monto negociado en la semana fue SIVENSA, con 28,8%; seguida por BANCO CANARIAS, con 23,7%; ELECTRICIDAD DE CARACAS, con 15,7%; CANTV, con 9,8% (8,2% en acciones TDV.D y 1,6% en ADR's VNT); ECONOINVEST, con 9,0%; HLBOULTON, con 4,6%; y MERCANTIL SERVICIOS FINANCIEROS, cuyas acciones A y B movilizaron 2,3%; lo que hace que estas 7 empresas, con 11 títulos, representen el 93,8% del total transado.

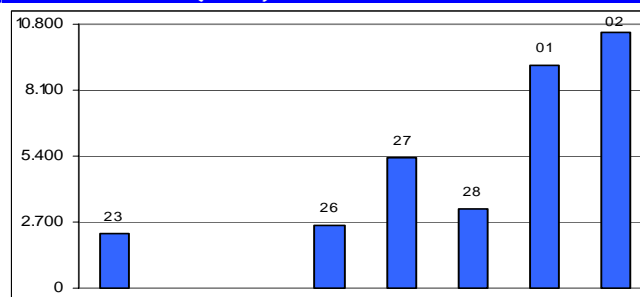
**Se movilizaron 29 títulos: 11 subieron, 8 bajaron, y 10 se mantuvieron sin cambio.**

Las 11 ganadoras		Las 8 perdedoras	
ELECTRICIDAD DE CARACAS	9,0%	BANCO PROVINCIAL	0,7%
CANTV D	7,3%	TORDISCA	10,9%
VENEZOLANO DE CREDITO	5,8%	ENVASES VENEZOLANOS	8,2%
BANCO CANARIAS	3,7%	FONDO DE VALORES INMOBILIARIOS B	7,1%
BANCO NACIONAL DE CRÉDITO	3,7%	PRODUCTOS EFE	6,6%
FÁBRICA NACIONAL DE CEMENTOS	3,4%	DOMINGUEZ & CIA.	5,1%
BANESCO	3,4%	VENCRED	3,8%
CEMEX II	2,0%	MANPA	2,8%
MERCANTIL SERVICIOS FINANCIEROS A	1,9%	HLBOULTON	0,1%
CEMEX I	1,0%		

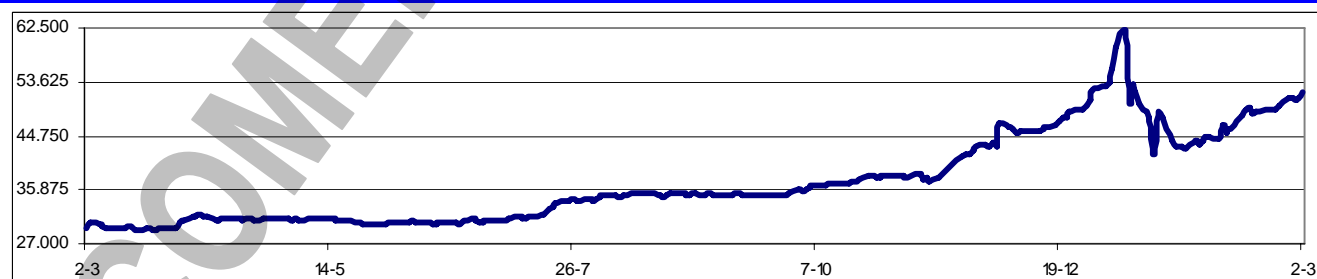
**ÍNDICE BURSÁTIL – DE VIERNES A VIERNES**



**MONTOS (\$000) – DE VIERNES A VIERNES**



**ÍNDICE BURSÁTIL – ÚLTIMOS 366 DÍAS**



**Los valores extremos alcanzados por el IBC** en los últimos 365 días cambiaron a un máximo de 62.012,71 (08/01/2007) y un mínimo de 29.257,57 (22/03/2006).

**Las principales bolsas de valores del mundo registraron el martes fuertes caídas** tras el derrumbe del mercado chino, que perdió 9% en un día, la mayor baja en 10 años. Esta caída

arrastró primero a la Bolsa de Japón y las de Europa, donde los principales indicadores perdieron alrededor de 3%, pero continuó luego en los mercados de América del Norte y del Sur. Wall Street sufrió la peor baja en más de cinco años y los principales índices disminuyeron entre 3% y 4%. El Dow Jones Industrials, cayó 416,02 puntos, o 3,29%. La última vez que había sufrido una caída similar había sido el primer día del comercio tras los atentados terroristas del 11/09/2001. Los mercados latinoamericanos también se hundieron arrastrados por el desplome de Wall Street, y en el caso de Venezuela, la Bolsa de Valores de Caracas cerró su jornada con un descenso de 0,28%, equivalente a 144,90 unidades por debajo de su cierre del lunes.

**Próximas Asambleas de Accionistas de Empresas Venezolanas:**

Fecha	Empresa (tipo de Asamblea)	Fecha	Empresa (tipo de Asamblea)
27/02/2007	Banco Exterior (Ordinaria)	14/03/2007	Bancaribe (Ordinaria)
27/02/2007	Banco Canarias (Xordinaria)	14/03/2007	Bancaribe (Xordinaria)
27/02/2007	H. L. Boulton (Ordinaria)	14/03/2007	Banco Nacional de Crédito (Ordinaria)
28/02/2007	Corimon (Ordinaria)	14/03/2007	Inversiones Selva (Xordinaria)
01/03/2007	Venezolano de Crédito (Ordinaria)	23/03/2007	Inmuebles y Valores Caracas (Ordinaria)
01/03/2007	Electricidad de Caracas (Ordinaria)	23/03/2007	Fondo de Valores Inmobiliarios (Ordinaria)
02/03/2007	Central Banco Universal (Ordinaria)	23/03/2007	Fondo de Valores Inmobiliarios (Xordinaria)
07/03/2007	Banco Provincial (Ordinaria)	30/03/2007	CANTV (Ordinaria)
12/03/2007	Dominguez & Cia. (Ordinaria)	30/03/2007	Mercantil Servicios Financieros (Ordinaria)
13/03/2007	Caja Venezolana de Valores (Ordinaria)		

**Dividendos decretados por Empresas Venezolanas:**

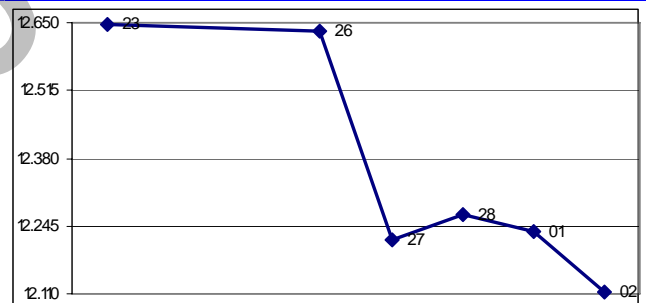
Empresa	Bs. x acción	F/Registro	F/Pago	Observaciones
Corporación Grupo Químico	159,62	27/02/2007	06/03/2007	Asamblea Ordinaria del 14/02/2007
Banco Provincial	4 x 1	01/03/2007	07/03/2007	Asamblea XOrdinaria del 11/01/2007
Electricidad de Caracas	78,36	09/03/2007	16/03/2007	Asamblea Ordinaria del 01/03/2007
Banco Exterior	282,76	12/03/2007	20/03/2007	Asamblea Ordinaria del 27/02/2007
CORIMON	600,00	TBA	TBA	Asamblea Ordinaria del 28/02/2007

**MERCADOS FINANCIEROS FORÁNEOS**

**De los ADR's y GDR's de empresas venezolanas,** que se transan en Nueva York, solo hubo ganadores: ELECTRICIDAD DE CARACAS (11,6%); y CANTV (0,1%). Los restantes títulos se mantuvieron sin cambio o sin movimiento durante la semana.

**El Dow Jones Industrials,** principal indicador de la Bolsa de Nueva York (NYSE), que engloba a 30 empresas líderes en sus respectivas industrias, en la semana perdió 533,38 puntos ó 4,2%, al cerrar en 12.114,10 (12.647,48) puntos, en una semana con una marcada tendencia hacia la baja. En los 5 días hábiles comprendidos entre el viernes 23 y el jueves 01, ambos inclusive, se realizaron en la NYSE 37.664.348 operaciones, con 12.510,5MM de títulos negociados, por \$505.555,6MM. El DJI acumula ahora solo pérdidas: 2,8% en febrero; 1,3% en marzo; y 2,8% en el año. Su valor máximo alcanzado se mantiene en 12.786,64 (20/02/2007).

**EL DOW JONES DE VIERNES A VIERNES**



**Los restantes indicadores del mercado americano terminaron con pérdidas:**

INDICE	ACTUAL	ANTERIOR	VARIACIÓN	
			ABSOLUTA	%
NYSE Compuesto	8.957,97	9.420,20	-462,23	-4,9%
AMEX Compuesto	2.087,74	2.165,47	-77,73	-3,6%
NASDAQ Compuesto	2.368,00	2.515,10	-147,10	-5,8%
STANDARD & POORS - 500	1.387,17	1.451,19	-64,02	-4,4%
RUSSELL 2000	775,44	826,64	-51,20	-6,2%

**El euro terminó hoy en \$1,3195;** una ganancia de 0,2% respecto de \$1,3167 en que cerró el viernes pasado. En febrero ganó 1,6%; ha perdido 0,3% en marzo y en el año acumula una pérdida de 0,1%.

**El oro terminó hoy en \$640,80 la onza,** una pérdida de 6,2% contra los \$682,90 en que cerró el viernes pasado. En febrero ganó 3,8%; en marzo ha perdido 5,3% y en el año acumula una ganancia de 0,8%.

**Las autoridades bursátiles de USA anunciaron el desmantelamiento** de una red de corredores

de Wall Street que usaban información privilegiada, para obtener beneficios ilegales en operaciones de bolsa y fondos especulativos. La SEC presentó cargos contra 14 miembros de un grupo que habría obtenido ganancias que superan los \$15 millones "beneficiándose de manera ilegal de información confidencial en miles de operaciones". El acusado de mayor cargo es Mitchel Guttenberg, director ejecutivo del departamento de identificación de activos del banco suizo UBS. También se acusa a un ex ejecutivo de cumplimiento de Morgan Stanley y otras 11 personas. Randi Chollota, ex abogada de Morgan Stanley supuestamente pasaba información bursátil a su esposo Christopher Chollota, quien a su vez pasaba la información a otros miembros de la banda. Erik Franklin, director del Lyford Cay hedge fund y también de Bear Stearns en Nueva York, está entre los acusados, junto a dos ex operadores de Bear Stearns y otros corredores de fondos de riesgo.

#### PETROLEO y DERIVADOS

**Los precios del petróleo,** medidos a través de los promedios de los principales crudos marcadores mantuvieron su tendencia hacia el alza, al cerrar ahora con mayores variaciones positivas, para alcanzar puntualmente los niveles más altos en lo que va de

PERÍODO	VENEZUELA		OPEP		WTI		BRENT	
	Cierre	Variac.	Cierre	Variac.	Cierre	Variac.	Cierre	Variac.
FEBRERO/2007								
Del 29 al 02	47,96	2,00	51,76	1,87	56,37	2,53	55,90	1,74
Del 05 al 09	50,15	2,19	54,10	2,34	58,81	2,44	58,24	2,34
Del 12 al 16	49,86	-0,29	53,74	-0,36	58,55	-0,26	57,88	-0,36
Del 18 al 23	50,49	0,63	53,84	0,10	59,73	1,18	59,01	1,13
MARZO/2007								
Del 26 al 02	52,79	2,30	57,07	3,23	61,56	1,83	61,51	2,50

FUENTE: MINISTERIO DE ENERGÍA y PETRÓLEO

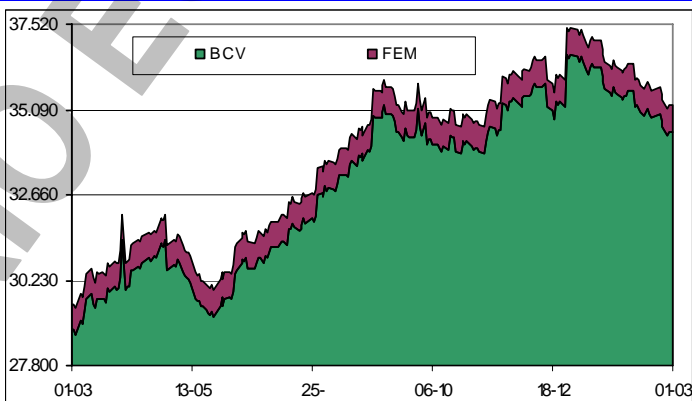
año. La subida de los precios se atribuye a la preocupación por los suministros de gasolina en USA, ante la caída en los inventarios de dicho producto debido a problemas en algunas refineras. Se agrega a este factor el incremento en las tensiones en el Medio Oriente y África.

#### RESERVAS INTERNACIONALES, LIQUIDEZ MONETARIA y DIVISAS

##### El nivel de la Reserva Monetaria

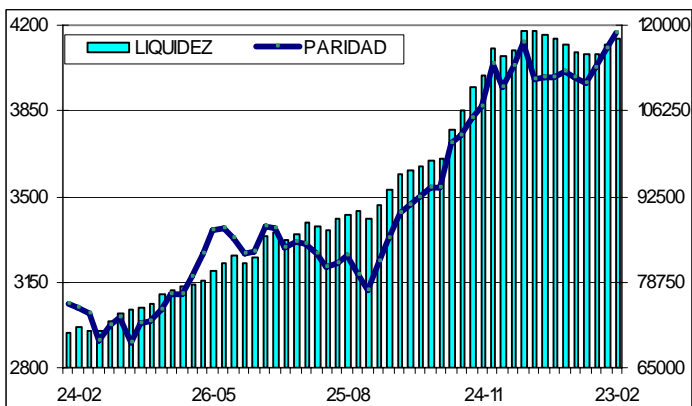
**Internacional (RMI)** de Venezuela cerró el jueves 01/03/2007 en \$35.222MM (\$34.447MM de reservas BCV y \$775MM del FEM), lo que representa \$310MM ó 0,9% menos que lo reportado la semana pasada; \$1.030MM ó 2,8% por debajo del cierre de enero; \$2.218MM ó 5,9% por debajo del nivel a fin de 2006; \$4.854MM ó 16,0% más que lo reportado a final de 2005, con un incremento de 5.676MM ó 19,2% en los últimos 12 meses. El monto de \$37.440MM alcanzado el 29/12/2006, se mantiene como el máximo histórico del nivel de RMI. Continúa la tendencia bajista del nivel de RMI, debida a la entrega de divisas autorizadas por CADIVI, agravada por la retención, por parte de la Tesorería Nacional, de las divisas de PDVSA.

##### RESERVAS INTERNACIONALES



##### La liquidez monetaria en poder del público se ubica al 23/02/2007, en Bs. 117.933.550MM [Bs. 75.837.291MM (64,3%) en dinero y Bs. 42.096.259MM (35,7%) en cuasidinero]. Este total es Bs. 958.836MM ó 0,8% mayor al monto reportado la semana anterior; Bs. 2.235.279MM ó 1,9% superior al cierre de ENERO; Bs. 1.041.345MM ó 0,9% menor que el cierre de 2006; Bs. 48.075.181MM ó 68,8% superior a lo reportado a final del 2005; con un incremento de 47.287.418MM ó 66,9% en los últimos 12 meses. El monto al 22/12/2006 (Bs. 119.211.814MM), se mantiene como el máximo histórico de

##### LIQUIDEZ MONETARIA y PARIDAD "REAL"



liquidez. En estas dos últimas semanas se rompió la tendencia hacia la baja que traía este medidor.

**Al monto de liquidez reportado hoy** le corresponde un promedio de liquidez monetaria excedente o no colocada por los entes financieros de Bs. 702.506MM (Bs. 714.706MM); mientras que el promedio de febrero se ubica en Bs. 818.224MM (Bs. 883.811MM); y el del año en Bs. 816.668MM (Bs. 839.678MM). Entre paréntesis las cifras reportadas la semana pasada.

**Con la liquidez reportada por el BCV**, y tomando en cuenta el nivel de RMI al 23/02/2007, la paridad "real" contra el dólar de nuestro signo monetario sería de Bs. 4.164,91; un incremento de Bs. 61,11 frente a Bs. 4.103,80 por dólar registrado la semana pasada. Ahora, la sobrevaluación del bolívar se ubica en 93,7%; al compararlo con la paridad oficial de Bs. 2.150,00.

**La acción de CANTV (TDV.D)** cerró en Bs. 9.500,00 (Bs. 8.851,00); en tanto que su ADR (VNT) concluyó en \$16,76 (\$16,74) por título, con lo cual el dólar CANTV, árbitro del mercado paralelo, se ubica al final de esta semana en Bs. 3.967,78 (Bs. 3.701,14); un incremento de Bs. 266,65 ó 7,2%, frente a las cifras del reporte anterior, mostradas entre paréntesis.

#### VENEZUELA

**A pesar de que un hecho "público y notorio"**, la ministra de Industrias Ligeras y Comercio (MILCO), María Cristina Iglesias, insiste en que no hay desabastecimiento. Considera que es una matriz de opinión generada desde FEDECÁMARAS y CONINDUSTRIA. Rechazó categóricamente las informaciones de faltantes de productos de la cesta básica, y problemas de producción que han venido haciendo gremios empresariales desde hace ya varios días. Parece que la ministra no lee los informes del BCV y no hace mercado.

**Esta semana se llevó a cabo la colocación del Bono del Sur II**. La colocación combinó papeles de deuda argentina y venezolana, por \$750MM por país, para un total de \$1.500MM. Ese bono se emite y se remunera en dólares, pero se compra en bolívares al tipo de cambio oficial de Bs. 2.150 mas una prima de 12.6%, para un total de Bs. 2.420,90 por dólar, lo cual podría indicar que esta es la paridad a la que el gobierno aspira devaluar la moneda. El próximo lunes, el BCV anunciará los resultados de la colocación, pero desde ya se puede estimar que las asignaciones serán pequeñas, porque la demanda fue alrededor de 10 veces el tamaño de la oferta.

**Amparado en la ley contra el acaparamiento** el Gobierno declaró de utilidad pública los frigoríficos FRIBARSA (Pedraza, Barinas) y FRICAPECA (Machiques, Zulia), y su administración quedará a cargo de los trabajadores. FRIBARSA, con capacidad para 1.600 animales en dos turnos, lo que representa 32.000 sacrificios, actualmente solo recibía 300 animales, con lo cual más de 90% de la capacidad no se usaba. FRICAPECA requiere ser reactivado. La capacidad de esa instalación es de 1.000 animales y puede llegar a almacenar 1.800 reses en cava. Antonio Ruiz, dueño de FRIBARSA, quien ya tiene amplia experiencia en esta materia, porque es la segunda vez en menos de dos años que toman las instalaciones de su empresa, rechazó la decisión del Ejecutivo de intervenir el frigorífico por su presunta paralización. Alega que FRIBARSA en la actualidad se dedica a matanzas de servicio y no comercial, por cuanto está en proceso de hacer algunas inversiones para poder arreglar los daños ocasionados en la última ocupación.

**Entró en vigencia la reforma de la Ley del Impuesto al Valor Agregado (IVA)** que establece que a partir del 01/03/2007 la alícuota de este impuesto es de 11%, disminuyéndose a 9% a partir del 01/07/2007. La rebaja de la tasa, junto con el incremento de las exenciones, implica un sacrificio fiscal superior a los Bs. 12BB. Más allá del costo de la medida, "lo más importante es el impacto positivo que tendrá en el presupuesto familiar".

**El Ministerio de la Vivienda y Hábitat mantendrá la cartera hipotecaria** obligatoria en 10% de la cartera total, pero ajustará las proporciones. En la propuesta, que está en revisión por parte del primer mandatario, se establece que 5% de la gaveta será para financiamientos a largo plazo y el otro 5% será para créditos a corto plazo, aquellos que se les otorga a los constructores. De ese 5% para los constructores, 2/3 se tendrán que destinar a proyectos para familias que devenguen menos de 55 unidades tributarias.

**El Estado recibirá este año más de Bs. 2.0BB por el aporte obligatorio** que deben realizar las empresas para el desarrollo de la ciencia y la tecnología. El 31/03/2006 vence el lapso para declarar lo establecido en la Ley Orgánica de Ciencia, Tecnología e Innovación (LOCTI) y se calcula que más de 4.300 empresas deberán concretar el aporte.

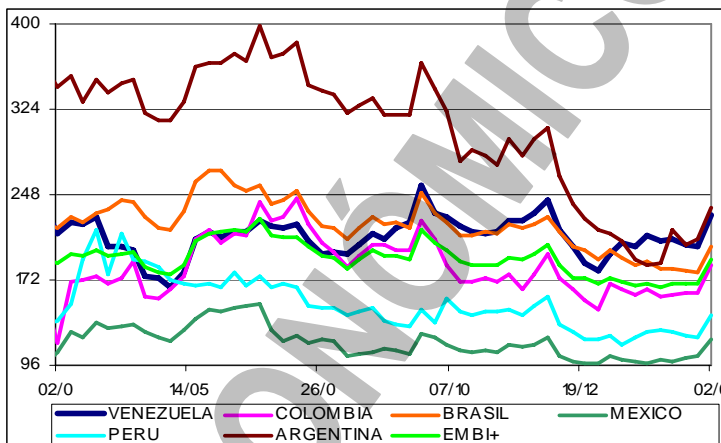
**El flujo irregular de divisas continúa castigando al sector automotor**. Esta vez Toyota de Venezuela anunció que dejará de producir 2.700 unidades, al paralizar su producción durante 15 días, vista la carencia de dólares para importar piezas de Brasil y Japón. Pero no sólo Toyota

enfrenta problemas de producción por las trabas en la autorización de divisas oficiales, también las ensambladoras Chrysler, General Motors y Ford Motor se encuentran en una situación similar. Representantes sindicales de las empresas señalaron que Chrysler entró en su segunda semana de paralización, mientras que Ford Motor lleva 15 días trabajando a media máquina. Por su parte, General Motors programó una parada de producción de 15 días a partir del próximo 26/03, según indicó un representante de los trabajadores de esa empresa. En lo que respecta a MMC Automotriz, no se logró obtener información sobre su operatividad.

**Indicador de riesgo soberano EMBI +  
(Puntos Básicos - Semana)**

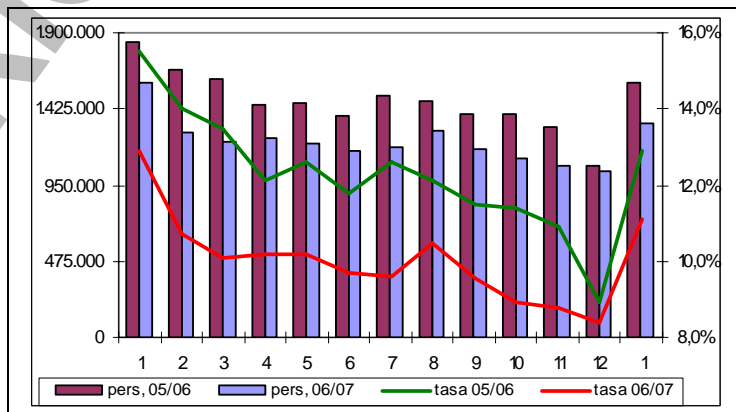
PAIS	ACTUAL	ANTERIOR
Venezuela	230	202
Colombia	186	160
Brasil	201	179
México	119	105
Perú	140	120
Argentina	237	209
EMBI+	191	168

El indicador de riesgo soberano EMBI+ mide los puntos porcentuales de riesgo sobre los Bonos del Tesoro Americano, basado en una ponderación de los bonos más transados en los mercados.



**Ante el rumor que circuló de que el aumento de la gasolina**, a Bs. 300 sería efectivo el 01/03/2007, el presidente Hugo Rafael Chávez destacó que el incremento de la gasolina no se hará efectivo de la noche a la mañana, pues forma parte de un plan progresivo de sustitución del combustible por gas natural. En tal sentido, el presidente Chávez dijo que la sustitución permitirá la exportación de los 500.000 barriles de gasolina que se consumen en el país a los mercados internacionales, lo que dará ingresos adicionales que calculó en \$10.000MM anuales. En este sentido, PDVSA encendió los motores del Gas Natural para Vehículos (GNV) que prevé relanzarse en las próximas semanas. El programa incluye el reacondicionamiento de unas 150 estaciones de servicio que disponen de los surtidores del programa anterior, y convertir algunas bombas PDV para el expendio exclusivo de gas vehicular.

**El desempleo se ubicó en 11,1%** al cierre de ENERO, lo que representa un incremento con relación al 8,4% reportado en DICIEMBRE, que es el en que se registra la mayor ocupación laboral de todo el año. La cifra de desempleo de ENERO representa una reducción contra 12,9% reportado en el mismo período del año anterior. Según el Instituto Nacional de Estadística (INE), el índice representa que existían a fin de ENERO 1.336.666 personas sin empleo, contra 1.038.779 personas en DICIEMBRE, y 1.583.968 en ENERO de 2006. Al cierre de mes, el INE estimó la población en 27.072.355 habitantes, de lo cuales 69,5% es mayor de 15 años, pero solo 64,1% es apta para el trabajo. De esta última cifra, solo 88,9% ó 12.061.338 personas están trabajando. Esto significa que apenas 39,6% de los habitantes trabaja para mantener al resto de la población. El INE estima que, de los desempleados, 108.674 personas buscan trabajo por primera vez, y que 297.176 personas abandonaron el mercado laboral para dedicarse a los quehaceres del hogar, estudios, o porque quedaron incapacitadas para trabajar. El nivel de informalidad se ubicó en 5.018.122 personas o 43,5%, lo que representa una disminución de un punto porcentual con respecto al mes anterior.

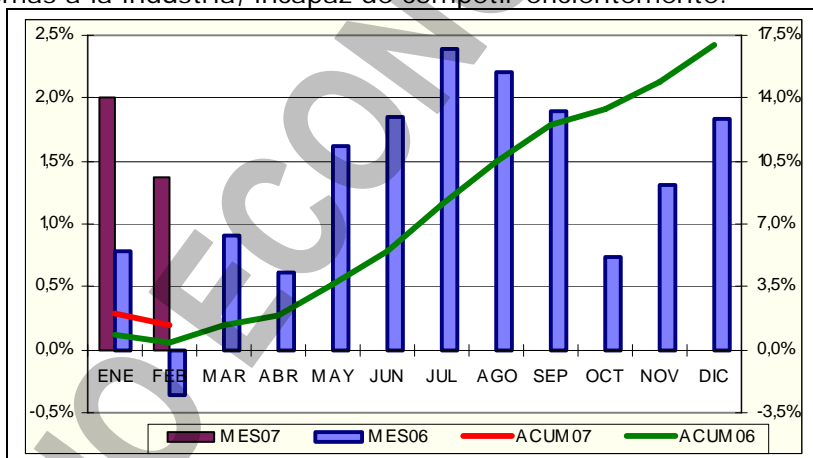


**El sector construcción registra el porcentaje más elevado de desocupación** en el país, de acuerdo con las cifras INE correspondientes al segundo semestre de 2006. El reporte señala que el desempleo en esa actividad económica se ubicó en 14,7% al cierre de la segunda mitad del año

pasado, lo que se traduce en un total de 181.018 personas que no contaban con un trabajo en la construcción para el momento cuando se realizó la encuesta del INE. El segundo sector que registra la más alta desocupación es el de explotación de hidrocarburos, minas y canteras con 11,3%. Esto quiere decir que en esta actividad se encuentran desempleadas 9.682 personas. En tercer lugar se ubican los sectores bancario, financiero y de seguros, los cuales cerraron el año pasado con una desocupación de 9,7%. 59.623 desempleados fue el número definitivo con que cerraron el año estos sectores económicos. Estas tres actividades registraron niveles de desocupación por encima del promedio general de 9,5% que registró el desempleo al cierre de 2006. Es contradictorio que "construcción" y "bancario, financiero y de seguros" hayan tenido los porcentajes mas elevados de desempleo, habiendo sido las dos actividades que tuvieron el mayor crecimiento en el país.

**Si bien la economía registra 13 trimestres consecutivos en expansión**, el desarrollo del sector no petrolero, factor primordial para alcanzar estabilidad a largo plazo, aún no se manifiesta. Las estadísticas del BCV muestran que las exportaciones no petroleras registran un descenso de 8,5% al caer desde \$7.404MM en 2005 a \$6.772MM en 2006. Al mismo tiempo, se disparan las importaciones, que aumentan desde \$23.693MM en 2005 a 32.226MM, al cierre del pasado año. Gracias al anclaje del tipo de cambio, el dólar se ha convertido en una mercancía barata, que impulsa las importaciones y crea problemas a la industria, incapaz de competir eficientemente.

**El Banco Central de Venezuela** informó que en FEBRERO el Índice de Precios al Consumidor (IPC) registró una tasa de variación de 1,4%, inferior al 2,0% de ENERO, pero superior al -0,4% reportado en FEBRERO de 2006. Con este resultado, la variación anualizada del IPC (FEBRERO-2006/FEBRERO-2007) se ubica en 20,4%, por encima del 12,5% registrada en igual periodo del año anterior. Según el ente emisor, el comportamiento desacelerado de la variación del IPC durante el ENERO rompe la tendencia al alza que se



había observado en los últimos 3 meses y se asocia, principalmente, al efecto que generaron en los alimentos controlados las recientes medidas administrativas dictadas por el Ejecutivo Nacional, referentes a la eliminación del IVA, regulación de precios y control de abastecimiento. Los rubros no controlados también registraron un menor crecimiento en este mes (de 2,6% a 2,2%). Al desagregar los resultados del IPC por agrupaciones se observa que 7 de las 13 categorías no presentaron aceleraciones, 3 de ellas registraron importantes desaceleraciones, y las otras 4 evidenciaron variaciones similares a la del mes previo. Por el contrario 6 categorías presentaron aceleraciones. La variación del Núcleo Inflacionario se ubicó en 2,9%, superior al 1,5% de ENERO, y al 0,9% de FEBRERO de 2006. La variación anualizada del Núcleo Inflacionario (FEBRERO-2006/FEBRERO-2007) se ubica en 19,2%, por encima del 13,8% registrada en igual periodo del año anterior.

**A Bs. 910.885 ascendió en febrero la Canasta Alimentaria**, con un incremento de Bs. 19.227 con respecto a enero para una variación ascendente de 2,2%. Las cifras corresponden al reporte mensual del Centro de Documentación y Análisis Social de la Federación Venezolana de Maestros (CENDAS-FVM). Según el informe, de los 11 rubros alimenticios analizados 6 aumentaron, 3 bajaron y 2 mantuvieron los precios. El CENDA por su parte la ubica en Bs. 853.235.

**El presidente Hugo Rafael Chávez anunció que su gobierno lanzará un nuevo método para medir la tasa de inflación del país.** "El gobierno anuncia... que el 1 de noviembre entrará en vigencia el nuevo método de medición de inflación en Venezuela", dijo Chávez en su programa "Aló, Presidente". A diferencia del actual, el nuevo método tomará en cuenta la variación de precios en todo el país y no sólo a Caracas como hasta ahora. Anunció también el adelanto de una reforma monetaria que contempla la eliminación de ceros al bolívar, como parte de los esfuerzos de su gobierno para combatir la inflación. El nuevo "bolívar" entrará en vigencia el 01/01/2008, un mes antes de lo anunciado previamente, indicó. "El bolívar fuerte" es la meta, añadió. Según especialistas, Venezuela ingresará a la lista de fracasos que en materia de eliminación de ceros tiene

América Latina. La tasa de mortalidad de las monedas que con recurrente frecuencia crearon Argentina y Brasil, fue elevadísima. El expediente de quitarle tres o cuatro ceros a la moneda y cambiarle el nombre, de nada sirvió en Brasil y Argentina. Cada nueva moneda creada caía abatida poco después como consecuencia de la inflación. Lo que se requiere es desmontar las causas que están generando la inflación, en lugar de maquillar sus síntomas.

**AES anunció la celebración de un contrato definitivo con PDVSA** para la compra de la participación de 82,14% que la transnacional de energía tenía en Electricidad de Caracas (EDC) por aproximadamente \$739MM. La empresa espera percibir su parte de un dividendo que le deparará hasta \$98,6MM, luego de su conversión de bolívares a dólares americanos. Como resultado de esta venta, la empresa prevé registrar un gasto bruto no monetario de entre \$550MM y \$650MM en el primer trimestre de 2007.

**El presidente Hugo Rafael Chávez "garantizó"** que la propiedad privada será respetada en la nueva Constitución Nacional que se elabora en la actualidad, pero señaló que su reconocimiento como tal quedará condicionado.

**El presidente Hugo Rafael Chávez, en reiteradas ocasiones,** ha cuestionado las inversiones que hacía el BCV con las reservas internacionales; sin embargo, el Ejecutivo Nacional ha mantenido más de 48% de los recursos del FONDEN en diferentes instrumentos cuando esos fondos estaban previstos para proyectos. La Memoria y Cuenta del Ministerio de Finanzas del 2006 destaca que al cierre de diciembre el portafolio de inversión del FONDEN alcanzó la cantidad de \$8.800MM. De ese monto, \$6.100MM fueron notas estructuradas y \$2.700MM certificados de depósito. El dinero colocado en instrumentos corresponde a la cantidad que no se ejecutó en el período. Precisamente, parte de la lentitud en la ejecución del dinero se debe a la congelación de los fondos invertidos en notas estructuradas.

**Durante 2006 el Ministerio de Finanzas realizó un cúmulo de operaciones** para alimentar al mercado paralelo de divisas, presionado al alza por bancos y empresas, sedientas de dólares en medio del control de cambio. "A partir de las cifras de balanza de pagos publicadas por el BCV, es posible calcular que el Ministerio de Finanzas vendió alrededor de \$6.500MM en diferentes instrumentos financieros al mercado paralelo". Si bien esta iniciativa es considerada como positiva "por poseer múltiples beneficios en cuanto a la estabilidad cambiaria, reducción de liquidez y menor inflación", hay que señalar que "aparte de los \$500MM de bonos argentinos subastados de manera transparente y pública en la colocación del Bono Sur, el resto, alrededor de \$6.000MM, se realizó a través de adjudicaciones directas con muy baja transparencia y con fuertes indicios de corrupción". Lo anterior está tomado de un análisis realizado por ECOANALÍTICA.

**El Ministerio de la Defensa destinó, en 2006, Bs. 64.900MM** en garantizar la seguridad física del presidente de la República, Hugo Rafael Chávez. Según la memoria y cuenta del despacho castrense, el monto total del "proyecto" se distribuyó en tres partidas. La primera, prestar seguridad al primer mandatario y sus familiares directos en 174 eventos (128 viajes nacionales y 46 giras internacionales) se llevó 28,1% de los recursos, lo que equivale a Bs. 18.250MM. La segunda, prestar custodia, durante 1.065.660 horas /hombre, a las instalaciones presidenciales y los lugares donde el jefe de Estado realizó actividades, costó Bs. 20.100MM (31,0%). Por último, el Ministerio desembolsó Bs. 26.550MM para las operaciones aéreas en giras presidenciales de la Guardia de Honor y altas personalidades, lo que representa 40,9% del total.

#### AMERICA LATINA

**Clifford Sobel, embajador de USA en Brasil,** refiriéndose al presidente de Venezuela, Hugo Rafael Chávez, declaró a la revista Exame, que "... Los inversores huyen de los lugares donde hay inseguridad para hacer negocios. Y pueden salir de América del Sur en busca de regiones más estables" Sobel dijo, además, que Brasil, principal potencia de la región, no debería limitar su acción al marco del MERCOSUR. "El MERCOSUR fue importante para Brasil. Pero ... tiene oportunidad de hacer mucho más, incluyendo una profundización de los vínculos comerciales con USA. No es una cuestión de ideología. Es cuestión de obtener resultados", declaró.

**CVRD de Brasil pagó \$663MM por AMCI Holdings, una empresa australiana** de carbon. La compra da a la cuarta empresa minera del mundo, una empresa con 8MM de toneladas de producción de carbón y reservas de 103MM de toneladas. CVRD busca nuevos negocios en Mozambique y Australia, en adición a sus negocios desarrollados en China. AMCI será usada como plataforma para el crecimiento de sus negocios.

**El superávit comercial de Brasil se incrementó a \$2.880MM** en febrero, según el Ministerio de

Comercio. El excedente subió de \$2.490MM en enero, y fue mayor que el de \$2.800MM en febrero del 2006. Las exportaciones bajaron a \$10.100MM, desde \$11.000MM, pero las importaciones bajaron a \$7.230MM, desde \$8.470MM de enero.

**Cuba y Venezuela ampliarán su colaboración en las esferas de trabajo y seguridad social.** El ministro del Trabajo de Venezuela, José Ramón Rivero, y su homólogo cubano, Alfredo Morales Cartaya, encabezan los trabajos de la Comisión Mixta Intergubernamental bilateral, para "... desarrollar mecanismos de colaboración en materia de capacitación de trabajadores y dirigentes, entre los respectivos ministerios". También crece la cooperación entre Cuba y Venezuela en el marco de la Alternativa Bolivariana para las Américas (ALBA), que alcanzó en 2006 unos \$700MM y se aspira a llegar este año a \$2.000MM.

**Las exportaciones de USA a cuatro países centroamericanos** aumentaron más de 18% el año pasado, luego de que el gobierno americano estableció un acuerdo de libre comercio con esos países. Las importaciones se mantuvieron inalteradas, porque el comercio de textiles se rezagó. El CAFTA-RD, acuerdo comercial de USA con Centroamérica, llega a su primer año.

#### UNITED STATES OF AMERICA (USA)

**La confianza del consumidor aumentó en febrero a su mejor nivel** en cinco años y medio ante la creencia de que la economía estadounidense ha vuelto a producir puestos de trabajo en cifras significativas. Conference Board señaló que su Índice de la Confianza Consumidora subió a 112,5 puntos, desde 110,2 en enero. El índice de febrero fue el más elevado desde agosto de 2001, cuando la puntuación alcanzó los 114.

**La venta de casas nuevas en USA tuvo la mayor caída** en 13 años en enero. Los informes atenuaron las expectativas de que lo peor de la desaceleración haya pasado. Las compras de casas nuevas bajaron 16,6%, el mayor descenso desde 1994, según el Departamento de Comercio.

**Las empresas estadounidenses invirtieron \$1.150MM** en nuevas instalaciones, de uso y en equipo durante el 2005, la cifra más alta desde el 2000, según la Oficina de Censos de USA. Las inversiones del 2005 superaron en 10% las registradas en 2004. El gasto en nuevas estructuras y equipo representó casi \$1.070MM, o sea, 93,2% del total del 2005.

**DaimlerChrysler sigue examinando opciones para la venta de Chrysler.** El fabricante contrató a J.P.Morgan Chase para buscar compradores calificados. Además de GM, han surgido Apollo Management, Blackstone Group, Carlyle Group y Cerberus Capital Management. Volkswagen ha manifestado no estar interesada en adquirir Chrysler; al igual que la alianza Renault-Nissan y la Hyundai Motor, que habían dicho anteriormente no estar interesados en adquirir Chrysler.

**Citigroup, el mayor banco de USA, lanza una oferta de compra para controlar** su filial japonesa de banco de inversiones formada conjuntamente con Nikko Cordial Corp. Nikko, la tercera firma de valores de Japón, admitió haber inflado los beneficios del 2004, por lo que seis de sus ejecutivos fueron obligados a renunciar. Un equipo externo encontró evidencias de fraude y la empresa, con sede en Tokio, podría perder su inscripción en la bolsa.

**Inversionistas liderados por Kohlberg Kravis Roberts & Co. y Texas Pacific Group** compraron a TXU Corp., el mayor productor de electricidad de Texas, por \$45.000MM, la mayor compra apalancada hasta la fecha. KKR, manejada por Henry Kravis y George Roberts, y David Bonderman, de Texas Pacific, pagarán \$69,25 por acción de TXU, y asumirán cerca de \$12.000MM en deuda. Kravis y Roberts, ambos de 63 años, estremecieron el sector de las adquisiciones de empresas en 1989 con la compra por \$31.000MM de RJR Nabisco Inc., el conglomerado de tabaco y alimentos. Era la mayor compra apalancada hasta entonces y mantuvo esa posición hasta noviembre pasado, cuando KKR se sumó a la compra por \$33.000MM de la cadena hospitalaria HCA Inc.

**Astoria Generating y EBG Holdings cerraron un acuerdo de fusión** valorado en más de \$5.000MM. La firma resultante, que se denominará US Power Generating Company, tendrá en propiedad y operará ocho estaciones generadoras de electricidad con una capacidad total de 5.000 megavatios y será una de las principales proveedores en los mercados de Nueva York y Boston. La nueva compañía generará energía suficiente para atender alrededor del 20% de la demanda en la ciudad de Nueva York y en torno al 50% en el área metropolitana de Boston. Juntas, ambas compañías habrían tenido ingresos de \$1.500MM en el ejercicio del 2006.

**Toyota Motor Corp., el segundo fabricante de autos del mundo,** construirá una planta de \$830MM en Mississippi, su octava fábrica de ensamblaje en Norteamérica.

**Los camiones mexicanos podrían hacer entregas** más allá de las áreas fronterizas con USA, por primera vez en 25 años, en una prueba anunciada por autoridades de ambos países. El programa de

un año permitirá a 100 compañías de transporte de México llevar carga más allá del rango de 40 kilómetros después de la zona fronteriza actual.

**La circulación de dinero falso en USA aumentó considerablemente** durante el último año como consecuencia de los modernos avances tecnológicos en computadores e impresoras caseras, según el Servicio Secreto de ese país. Cerca de \$62MM de los que estaban en circulación en el anterior año fiscal, que terminó el 30/09/2006, resultaron ser falsos. Los datos del Servicio Secreto apuntan a que se ha incrementado la circulación de billetes falsos en un 10% desde el año fiscal 2005 y hasta en un 69% respecto a los tres años anteriores.

#### RESTO DEL MUNDO

**Merrill Lynch asegura que las monedas de 11 sobre 16 mercados emergentes** están subvaluadas en un promedio de 19% frente al dólar americano. El banco se inversión a punta que están subvaluadas las monedas de Argentina, Brasil, Chile, China, Hungría, Corea del Sur, Malasia, México, Polonia, Rusia y Singapur. Otras cinco monedas (India, Sudáfrica, Taiwan, Tailandia y Turquía) están sobrevaluadas en un 12%. *En mi opinión, Venezuela esta entre las sobrevaluadas.*

**La japonesa Nissan Motor se suma al plan de la francesa Renault** para construir una fábrica de vehículos en India con la colaboración de la armadora local Mahindra & Mahindra. Las tres compañías invertirán juntas unos \$900MM en la construcción de la planta cerca de la ciudad sureña de Chennai. La instalación, descrita como una de las más grandes de India, tendrá capacidad para manufacturar 400.000 vehículos al año, e iniciaría operaciones en el II semestre de 2009.

**Zimbawe planea nacionalizar las minas de diamantes.** El gobierno tomará el control del sector tras denuncias de contrabando en las minas del país y la fiebre del diamante en la provincia oriental de Marange. Zimbawe tiene dos minas de diamantes. Murowa es de propiedad de Rio Tinto Plc y RioZim Ltd. La segunda mina, River Ranch, pertenece a inversores privados.

**AIRBUS suprimirá 10.000 puestos de trabajo** y se desprenderá mediante ventas o cesiones de seis plantas en Gran Bretaña, Francia y Alemania en un plan urgente de reestructuración. En su intento de reducir pérdidas y racionalizar su productividad, la firma europea suprimirá 4.300 puestos de trabajo en Francia, 3.700 en Alemania, 400 en España y 1.600 en Gran Bretaña en los próximos cuatro años. El 50% de estas supresiones de empleos afectará a empresas subsidiarias o subcontratadas. AIRBUS da trabajo a 56.000 personas, 22.000 en Francia y 21.000 en Alemania.

**Los bancos centrales del mundo están diversificando cada vez más sus reservas**, incluso reduciendo tenencias en dólares, según el Royal Bank of Scotland Group Plc, el segundo banco británico por tamaño. Italia, Rusia, Suecia y Suiza han hecho "importantes ajustes" en sus tenencias de divisas, favoreciendo al euro y a la libra británica, según un sondeo realizado por Central Banking Publications Ltd. entre septiembre y diciembre. China también planea gestionar sus reservas más activamente, dice el informe. "Los bancos centrales están abiertos a decir que vienen diversificando para mejorar rendimientos y reducir la exposición a cualquier moneda única". "No cabe duda de que cuando dicen 'diversificación' quieren decir vender dólares".

#### COMPORTAMIENTO DE LAS TASAS DE INTERÉS

**NACIONALES:** El Banco Central de Venezuela reporta, al 23/02/2007, una tasa activa de 14,86% (16,64%); una tasa pasiva, en colocaciones a 90 días de 10,26% (10,14%) y en cuentas de ahorro de 6,58% (6,58%); que corresponden al promedio ponderado de los seis principales bancos del país. Las letras del tesoro a 90 días cerraron en 3,9359% (4,0461%), con un promedio ponderado para todas las emisiones de 3,9550% (4,0696%). Estas cifras corresponden al 26/12/2006, última oportunidad en que hubo actividad en este instrumento. La tasa de descuento y redescuento, sigue en 28,5%. Las operaciones de inyección de liquidez siguen en 17,5% (17,5%); sin movimiento. El rendimiento promedio ponderado de los BDPN se ubica en 4,2% (4,2%); sin movimiento desde noviembre/2006. Las operaciones de absorción de liquidez mediante REPOS y CD promedian en forma global en todas las operaciones 9,1601% (9,1160%) en la semana. La tasa para operaciones relacionadas con el agro fue fijada por el BCV en 12,32% (13,91%). Entre paréntesis los valores del reporte pasado.

**INTERNACIONALES:** La tasa LIBOR promedió 5,3322% (5,2793%) a 30 días; 5,3707% (5,3190%) a 90; 5,3832% (5,3600%) a 180; y 5,3436% (5,3997%) a 360 días. La PRIME rate se mantiene en 8,25% (8,25%); con un redescuento de 5,25% (5,25%). La tasa de interés promedio de un CD a 30 días se ubica en 5,28% (5,28%), la de 90 en 5,30% (5,32%), y la de 180 días en 5,27% (5,34%). Las letras del tesoro americano a 10 años se cotizaban en 4,56% (4,73%), los de 20 años en 4,78% (4,94%); y los de 30 años en 4,68% (4,83%). Entre paréntesis los valores de la semana pasada.

**ENDEUDAMIENTO VENEZOLANO**



**Operaciones de inyección y absorción (compras y colocaciones) del BCV:** en la semana realizó operaciones de inyección por Bs. 0,00MM, mientras que absorbió Bs. 9.217.447,00MM; según el siguiente detalle, donde se muestra el parcial de FEBRERO y MARZO/2007, comparado con el total de NOVIEMBRE, DICIEMBRE 2006 y ENERO 2007 (cifras en millones de bolívares):

FECHA	ABSORCIÓN				TOTAL	INYECCIÓN REPOS REV.	EFECTO NETO
	LTRS. TSR.	BDPN	REPOS	CD MS. DNR.			
NOVIEMBRE	440.000,00	425.000,00	3.761.615,00	39.304.902,00	43.931.517,00	0,00	-43.931.517,00
DICIEMBRE	440.000,00	450,00	3.999.437,00	37.649.700,00	42.089.587,00	0,00	-42.089.587,00
ENERO	0,00	0,00	3.231.676,00	43.828.667,25	47.060.343,25	0,00	-47.060.343,25
26/02/2007	0,00	0,00	101.700,00	279.694,00	381.394,00	0,00	-381.394,00
27/02/2007	0,00	0,00	111.850,00	2.258.570,00	2.370.420,00	0,00	-2.370.420,00
28/02/2007	0,00	0,00	97.000,00	3.375.047,00	3.472.047,00	0,00	-3.472.047,00
01/03/2007	0,00	0,00	100.400,00	1.561.515,00	1.661.915,00	0,00	-1.661.915,00
02/03/2007	0,00	0,00	184.000,00	1.147.671,00	1.331.671,00	0,00	-1.331.671,00
SEMANA	0,00	0,00	594.950,00	8.622.497,00	9.217.447,00	0,00	-9.217.447,00
FEBRERO	0,00	0,00	3.792.182,00	35.332.386,00	39.124.568,00	0,00	-39.124.568,00
MARZO	0,00	0,00	284.400,00	2.709.186,00	2.993.586,00	0,00	-2.993.586,00


**COTIZACIONES DE LOS BONOS SOBERANOS VENEZOLANOS (en dólares):**

BONO	ACTUAL	ANTERIOR	BONO	ACTUAL	ANTERIOR	BONO	ACTUAL	ANTERIOR
G-10 5,375%	97,4375%	97,5625%	G27 9,25%	124,2500%	125,4375%	Ven-USD 2016	93,1250%	93,7500%
G-13 10,75%	121,5000%	122,1250%	G34 9,325%	129,2500%	131,4375%	Ven-USD 2020	90,3750%	92,1250%
G-14 8,5%	110,8750%	111,4375%	VEuro2008	105,8000%	105,7500%	V-2011 Float	99,1250%	99,3750%
G-18-13,625%	146,4375%	147,7500%	VEuro2011	120,9613%	121,3000%	Ven-USD 2025	105,6250%	106,8750%
G-18-7,0%	100,6875%	101,7500%	VEuro2015	104,5000%	105,6700%			


**COTIZACIONES DE LOS VEBONOS (en bolívares):**

BONO	ACTUAL	ANTERIOR	BONO	ACTUAL	ANTERIOR	BONO	ACTUAL	ANTERIOR
032007	96,7510%	96,0100%	062009	107,5000%	107,7500%	042010	108,5000%	108,7500%
052008	103,0000%	103,3800%	062009N	90,5000%	92,1250%			

Los porcentajes representan el precio sobre el valor nominal; la columna ANTERIOR refleja el precio reportado en el último COMENTARIO ECONOMICO. (FUENTE: MINISTERIO DE FINANZAS).



**CAPITALISTA DE AYER**



**COMUNISTA DE HOY ...**

**El Gobierno continua dando ayudas financieras a los países extranjeros.** A Nicaragua se le ha otorgado una línea de crédito. También Ecuador recibió \$500MM como una línea de crédito. A estos países habría que agregar a Cuba, Bolivia, Argentina, algunos sectores de USA, las alcaldías de Londres y de Florencia, muchos países del Caribe, africanos y asiáticos.

El presidente venezolano Hugo Rafael Chávez está desplazando al FMI de Latinoamérica, la región que una vez representó la mayoría de las actividades crediticias del organismo. Los préstamos del FMI en la zona han caído a \$50MM, o menos de 1% de su cartera global, frente a 80% en 2005. Mientras, Chávez ha usado su riqueza petrolera para prestarle \$2.500MM a Argentina, ofrecerle \$1.500MM a Bolivia y reservar \$500MM a Ecuador. Chávez está promoviendo lo que llama una alternativa "socialista" al FMI, de Washington, y su mayor accionista, el Tesoro de USA. El momento no podría ser peor para el FMI, cuya influencia global disminuye conforme países que van de Uruguay a Filipinas pagan sus deudas *(La caricatura es de Rayma Suprani – El Universal 25/01/2007)*

**Inocencio T. Sánchez B.**  
03/03/2007

COMENTARIO ECONOMICO es un reporte gratuito, de carácter informativo, que recoge noticias económicas y financieras, reproducidas por diferentes medios de comunicación, otras fuentes, estimaciones y cálculos realizados por el recopilador. Aun cuando las fuentes son confiables, no se garantiza su exactitud. Todos los gráficos y tablas que aparecen en esta publicación son preparados por el autor, con información recopilada. Se autoriza la difusión o reproducción, total o parcial, de este COMENTARIO ECONOMICO, siempre y cuando se cite la fuente. Dirija su sugerencia, comentario o pregunta a [inosanchez@inosanchez.com](mailto:inosanchez@inosanchez.com)