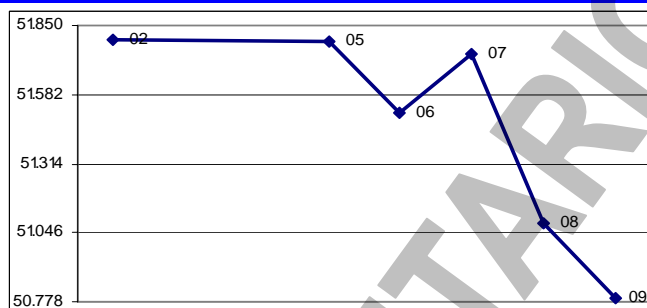


**En la semana terminada hoy**, el Índice Bursátil Caracas (IBC) de la Bolsa de Valores de Caracas (BVC), perdió 1.004,56 puntos ó 1,9%, al cerrar en 50.789,03 puntos contra 51.793,59 puntos en que había cerrado el viernes pasado. En lo que va de mes ha ganado 255,32 puntos ó 0,5%; pero en lo que va de año, el IBC ha perdido 1.444,65 puntos ó 2,8%. Se realizaron 1.384 operaciones con 34.451.171 títulos negociados, por Bs. 27.506.018.174,60 ó \$12.793.496,83; incluidos 168.292 títulos cotizados en dólares, pero liquidados en bolívares (ADR's de CANTV), por Bs. 11.588.025.336,00 ó \$5.389.779,23; 42,1% del total. El mejor día fue el VIERNES (hoy), con 257 operaciones y 5.080.021 títulos negociados, por Bs. 12.544.256.694,25 ó \$5.834.538,00; 45,6% de la semana; de los cuales 80,9% correspondió a ADR's VNT de CANTV. El peor día fue el MARTES, con 287 operaciones y 4.351.847 títulos por Bs. 2.654.218.315,90 ó \$1.234.520,15; el 9,6% de la semana; de los cuales el 51,1% correspondió a acciones EDC de ELECTRICIDAD DE CARACAS. La empresa con el mayor monto negociado en la semana fue CANTV, con 52,1% (10,0% en acciones TDV.D y 42,1% en ADR's VNT); ELECTRICIDAD DE CARACAS, con 27,9%; MERCANTIL SERVICIOS FINANCIEROS, cuyas acciones A y B movilizaron 6,0%; BANCO PROVINCIAL, con 4,0%; y SIVENSA, con 2,5%: lo que hace que estas 5 empresas, con 7 títulos, representan el 92,6%.

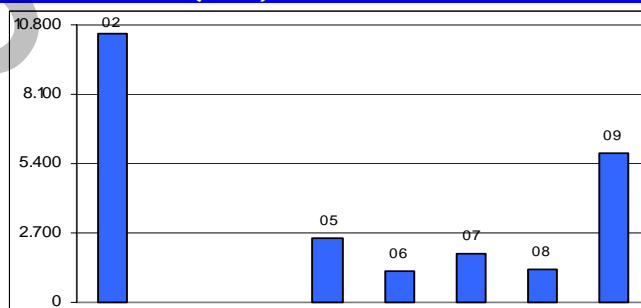
**Se movilizaron 26 títulos: 6 subieron, 12 bajaron, y 8 se mantuvieron sin cambio.**

Las 6 ganadoras		Las 12 perdedoras	
CORPORACION INDUSTRIAL DE ENERGIA	32,8%	MANTEX	7,7%
ENVASES VENEZOLANOS	5,9%	SUELOPETROL B	7,4%
BANCO PROVINCIAL	3,6%	VENCRED	4,8%
MANPA	2,9%	ELECTRICIDAD DE CARACAS	4,7%
DOMINGUEZ & CIA.	1,8%	BANCO NACIONAL DE CRÉDITO	3,6%
VENEZOLANO DE CREDITO	1,0%	HLBOULTON	3,4%
		SIVENSA	2,9%
CERÁMICA CARABOBO	14,3%	MERCANTIL SERVICIOS FINANCIEROS B	0,6%
CANTV D	7,3%	MERCANTIL SERVICIOS FINANCIEROS A	0,5%
		BANCARIBE	0,0%

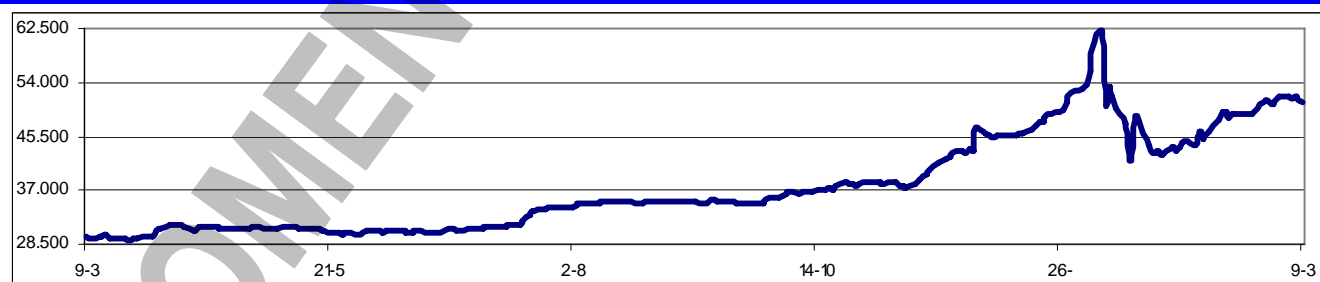
**ÍNDICE BURSÁTIL – DE VIERNES A VIERNES**



**MONTOS (\$000) – DE VIERNES A VIERNES**



**ÍNDICE BURSÁTIL – ÚLTIMOS 366 DÍAS**



**Los valores extremos alcanzados por el IBC** en los últimos 365 días cambiaron a un máximo de 62.012,71 (08/01/2007) y un mínimo de 29.257,57 (22/03/2006).

A partir del lunes 12/03/2007 la BVC cambia el horario para las transacciones de renta variable. La modificación se hace con el objeto de adaptar el horario de negociación del mercado local con el horario de mercado en New York, en el cual se negocian algunos de los ADR's y ADS's de las más importantes empresas venezolanas. El nuevo horario será el siguiente: Pre-Apertura 09:00 a

09:30AM; Sesión de Mercado 09:30AM a 14:30PM; Cierre 14:25 a 14:30PM; Post-Cierre 14:30 a 15:00PM. El Mercado de Renta Fija se mantiene el mismo horario, de 9:30AM a 2:30PM.

### Próximas Asambleas de Accionistas de Empresas Venezolanas:

Fecha	Empresa (tipo de Asamblea)	Fecha	Empresa (tipo de Asamblea)
12/03/2007	Dominguez & Cia. (Ordinaria)	23/03/2007	Inmuebles y Valores Caracas (Ordinaria)
13/03/2007	Caja Venezolana de Valores (Ordinaria)	23/03/2007	Fondo de Valores Inmobiliarios (Ordinaria)
14/03/2007	Bancaribe (Ordinaria)	23/03/2007	Fondo de Valores Inmobiliarios (Xordinaria)
14/03/2007	Bancaribe (Xordinaria)	23/03/2007	Corporación Industrial de Energía (Xordinaria)
14/03/2007	Banco Nacional de Crédito (Ordinaria)	30/03/2007	CANTV (Ordinaria)
14/03/2007	Inversiones Selva (Xordinaria)	30/03/2007	Mercantil Servicios Financieros (Ordinaria)
15/03/2007	Fábrica Nacional de Cementos (Ordinaria)		

### Dividendos decretados por Empresas Venezolanas:

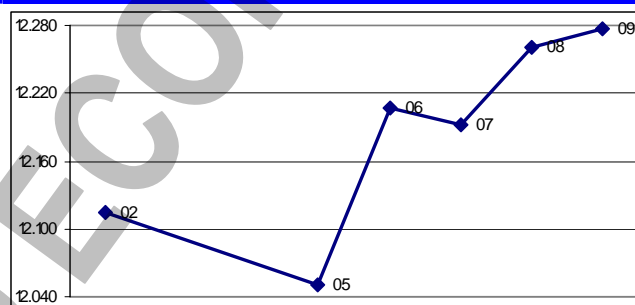
Empresa	Bs. X acción	F/Registro	F/Pago	Observaciones
Electricidad de Caracas	78,36	09/03/2007	16/03/2007	Asamblea Ordinaria del 01/03/2007
Banco Exterior	282,76	12/03/2007	20/03/2007	Asamblea Ordinaria del 27/02/2007
CORIMON	600,00	TBA	TBA	Asamblea Ordinaria del 28/02/2007

### MERCADOS FINANCIEROS FORÁNEOS

De los ADR's y GDR's de empresas venezolanas, que se transan en Nueva York, solo ganó ELECTRICIDAD DE CARACAS (9,1%); pero perdieron CERÁMICA CARABOBO (80,0%); y CANTV (0,3%). Los restantes títulos se mantuvieron sin cambio o sin movimiento durante la semana.

El Dow Jones Industrials, principal indicador de la Bolsa de Nueva York (NYSE), que engloba a 30 empresas líderes en sus respectivas industrias, en la semana ganó 162,22 puntos ó 1,3%, al cerrar en 12.276,32 (12.114,10) puntos, en una semana con una marcada tendencia alcista, a pesar de haber arrancado perdiendo. En los 5 días hábiles comprendidos entre el viernes 02 y el jueves 08, ambos inclusive, se realizaron en la NYSE 36.128.546 operaciones, con 11.683,6MM de títulos negociados, por \$454.786,9MM. El DJI acumula una ganancia de 0,1% en el mes y una pérdida de 1,5% en el año. Su valor máximo alcanzado se mantiene en 12.786,64 (20/02/2007).

### EL DOW JONES DE VIERNES A VIERNES



Los restantes indicadores del mercado americano terminaron también con ganancias:

ÍNDICE	ACTUAL	ANTERIOR	VARIACIÓN	
			ABSOLUTA	%
NYSE Compuesto	9.094,99	8.957,97	137,02	1,5%
AMEX Compuesto	2.094,46	2.087,74	6,72	0,3%
NASDAQ Compuesto	2.387,55	2.368,00	19,55	0,8%
STANDARD & POORS – 500	1.402,85	1.387,17	15,68	1,1%
RUSSELL 2000	785,12	775,44	9,68	1,2%

El euro terminó hoy en \$1,3115; una pérdida de 0,6% respecto de \$1,3195 en que cerró el viernes pasado. En el mes ha perdido 0,9% en marzo y en el año acumula una pérdida de 0,7%.

El oro terminó hoy en \$650,20 la onza, una ganancia de 1,5% contra los \$640,80 en que cerró el viernes pasado. En el mes ha perdido 3,9% y en el año acumula una ganancia de 2,2%.

### PETROLEO y DERIVADOS

Los precios del petróleo, medidos a través de los promedios de los principales crudos marcadores rompieron su tendencia hacia el alza, al cerrar la cesta venezolana y el West Texas Intermediate con pérdidas en tanto que la cesta OPEP y en Brent terminaron con ganancias.

PERÍODO	VENEZUELA		OPEP		WTI		BRENT	
	Cierre	Variac.	Cierre	Variac.	Cierre	Variac.	Cierre	Variac.
FEBRERO/2007								
Del 05 al 09	50,15	2,19	54,10	2,34	58,81	2,44	58,24	2,34
Del 12 al 16	49,86	-0,29	53,74	-0,36	58,55	-0,26	57,88	-0,36
Del 18 al 23	50,49	0,63	53,84	0,10	59,73	1,18	59,01	1,13
MARZO/2007								
Del 26 al 02	52,79	2,30	57,07	3,23	61,56	1,83	61,51	2,50
Del 05 al 09	52,70	-0,09	57,93	0,86	61,17	-0,39	61,77	0,26

FUENTE: MINISTERIO DE ENERGÍA y PETRÓLEO

Este comportamiento, no muy usual, se atribuye a la alta volatilidad en que se movieron los precios de los principales crudos marcadores, debido principalmente a la preocupación por la buena marcha de las economías, problemas en algunas refinerías de USA y los niveles de inventarios petroleros en

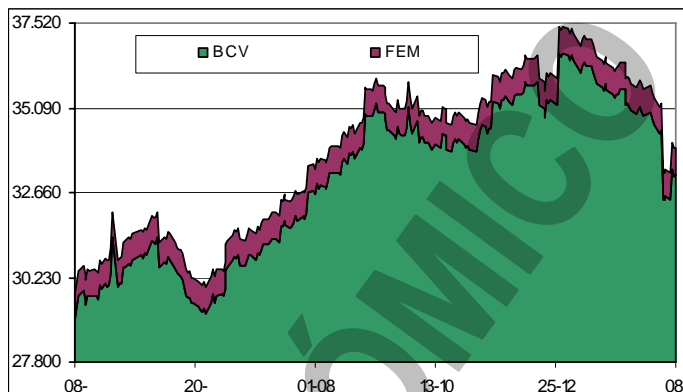
dicho país. En menor escala, las tensiones en el Medio Oriente y África siguen teniendo algún efecto.

**RESERVAS INTERNACIONALES, LIQUIDEZ MONETARIA y DIVISAS**

**El nivel de la Reserva Monetaria**

**Internacional** (RMI) de Venezuela cerró el jueves 08/03/2007 en \$33.957MM (\$33.181MM de reservas BCV y \$776MM del FEM), lo que representa \$1.259MM ó 3,6% menos que lo reportado la semana pasada; \$732MM ó 2,2% por encima del cierre de febrero; \$3.483MM ó 9,3% por debajo del nivel a fin de 2006; \$3.589MM u 11,8% más que lo reportado a final de 2005, con un incremento de 4.237MM ó 14,3% en los últimos 12 meses. El monto de \$37.440MM alcanzado el 29/12/2006, se mantiene como el máximo histórico del nivel de RMI. La cifras reportadas reflejan una salida de \$2.000MM, que el BCV señala como "... reclasificación de Activos de Reservas a Otros Activos en divisas..." realizado el 28/02/2007, pero registrado en la información suministrada hoy. *A pesar de la información del ente emisor, y de la poca seriedad, al corregir cifras ya publicadas, entendemos que esto se trata de "transferencias al FONDEN".*

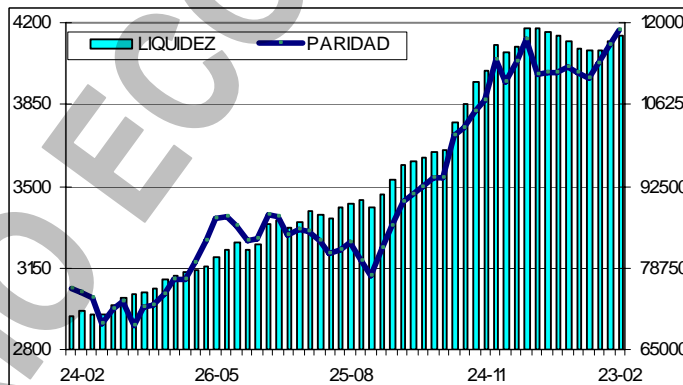
**RESERVAS INTERNACIONALES**



**La liquidez monetaria en poder**

del público se ubica al 23/02/2007, en Bs. 117.933.550MM [Bs. 75.837.291MM (64,3%) en dinero y Bs. 42.096.259MM (35,7%) en cuasidinero]. Este total es Bs. 958.836MM ó 0,8% mayor al monto reportado la semana anterior; Bs. 2.235.279MM ó 1,9% superior al cierre de ENERO; Bs. 1.041.345MM ó 0,9% menor que el cierre de 2006; Bs. 48.075.181MM ó 68,8% superior a lo reportado a final del 2005; con un incremento de 47.287.418MM ó 66,9% en los últimos 12 meses. El monto al 22/12/2006 (Bs. 119.211.814MM), se mantiene como el máximo histórico de liquidez. En estas dos últimas semanas se rompió la tendencia hacia la baja que traía este medidor. *(Tanto esta nota, como las dos a continuación son las mismas de la semana pasada, por cuanto el BCV no actualizó las cifras correspondientes al 02/03/2007).*

**LIQUIDEZ MONETARIA y PARIDAD "REAL"**



**Al monto de liquidez reportado hoy**

le corresponde un promedio de liquidez monetaria excedente o no colocada por los entes financieros de Bs. 702.506MM (Bs. 714.706MM); mientras que el promedio de febrero se ubica en Bs. 818.224MM (Bs. 883.811MM); y el del año en Bs. 816.668MM (Bs. 839.678MM). Entre paréntesis las cifras reportadas la semana pasada.

**Con la liquidez reportada por el BCV,**

y tomando en cuenta el nivel de RMI al 23/02/2007, la paridad "real" contra el dólar de nuestro signo monetario sería de Bs. 4.164,91; un incremento de Bs. 61,11 frente a Bs. 4.103,80 por dólar registrado la semana pasada. Ahora, la sobrevaluación del bolívar se ubica en 93,7%; al compararlo con la paridad oficial de Bs. 2.150,00.

**La acción de CANTV (TDV.D)**

cerró en Bs. 8.750,25 (Bs. 9.500,00); en tanto que su ADR (VNT) concluyó en \$16,71 (\$16,76) por título, con lo cual el dólar CANTV, árbitro del mercado paralelo, se ubica al final de esta semana en Bs. 3.665,57 (Bs. 3.967,78); un incremento de Bs. 266,65 ó 7,2%, frente a las cifras del reporte anterior, mostradas entre paréntesis.

**VENEZUELA**

**El presidente Hugo Rafael Chávez dictó el decreto con fuerza de ley**

que regulará la reconversión monetaria, mediante el cual se eliminarán tres ceros al bolívar. El instrumento recibió el visto bueno del Consejo de Ministros, y ya fue publicado en Gaceta Oficial, por lo que ya es un hecho. Así que a partir del 01/01/ 2008, se reexpresa la unidad del sistema monetario en el equivalente a un mil bolívares actuales.

**La nueva medición de la inflación se concentrará en nueve ciudades** del país y también en las zonas rurales. Lo que se busca es sincerar la presentación de los resultados inflacionarios mensuales, pues la región metropolitana sólo representa entre 25% y 30% del total. La tarea de probar un nuevo mecanismo para medir la inflación será una tarea compartida entre el BCV y el Instituto Nacional de Estadística (INE).

**PDVSA dirigió una porción significativa de sus recursos** (21,3% de sus ingresos) a programas sociales que financió directa o indirectamente. Los recursos dedicados por la empresa a desarrollo social sumaron \$11.838MM el año pasado, un alza de 62,45% con respecto a los \$7.287MM que abarcó esa partida en 2005 y una cifra que significó en 2006 más del doble de los \$5.832MM que dedicó a sus inversiones propias. El aporte social acumulado en los últimos cinco años sumó así al cierre de 2006 la cifra de \$23.990MM.

**En el curso de 2006, el Ejecutivo incrementó de manera progresiva** los recursos para los consejos comunales. Según el Ministerio de Finanzas, el Fondo Nacional de los Consejos Comunales recibió transferencias totales por Bs. 3,1BB, contra un presupuesto de Bs. 2.0BB. Los recursos asignados se destinaron a financiar las actividades de los consejos comunales y otros programas.

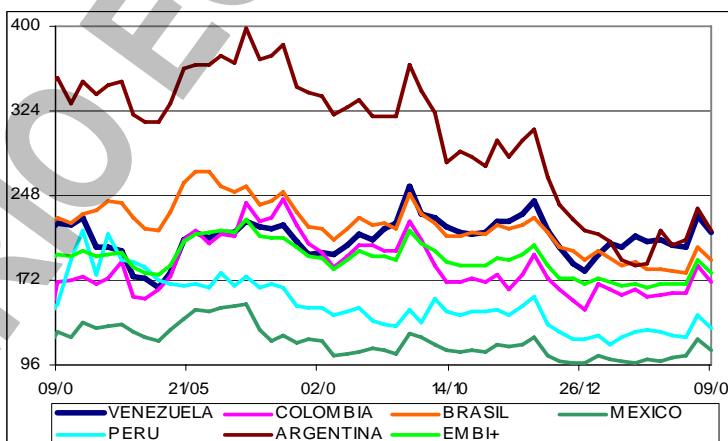
**El Ministerio de la Vivienda y Hábitat estableció que la cartera hipotecaria** obligatoria seguirá siendo 10% de la cartera total del sistema financiero. Sin embargo, realizó ajustes en la distribución de los recursos, de forma tal que 50% de la gaveta se destinará a préstamos para la adquisición de viviendas y 50% se erogará a créditos para la construcción de soluciones.

**La Sala Constitucional del TSJ modificó el esquema de declaración del impuesto** sobre la renta para las personas naturales. En una sentencia publicada el 27/02/2007, el TSJ reformó el artículo 31 de la Ley de ISLR, de manera que para calcular el tributo el enriquecimiento neto sólo incluirá al salario percibido en forma regular. El enriquecimiento ya no abarcará los recursos que haya tenido una persona por concepto de bonos o demás remuneraciones diferentes al sueldo. Según el SENIAT, y que compartimos, esta decisión no afecta al ejercicio 2006, sino el 2007.

**Indicador de riesgo soberano EMBI +**  
(Puntos Básicos - Semana)

PAIS	ACTUAL	ANTERIOR
Venezuela	215	230
Colombia	170	186
Brasil	190	201
México	109	119
Perú	129	140
Argentina	217	237
EMBI +	179	191

El indicador de riesgo soberano EMBI+ mide los puntos porcentuales de riesgo sobre los Bonos del Tesoro Americano, basado en una ponderación de los bonos más transados en los mercados.



**Standard & Poor's subió la calificación de largo plazo en moneda extranjera de PDVSA** a 'BB-' desde 'B+' y la sacó de la lista de vigilancia, donde estaba desde el 08/02/2007. Además, la agencia asignó una nota a largo plazo en moneda local de 'BB-' a la compañía y agregó que la perspectiva para todas las calificaciones es "estable".

**El valor de la cesta básica aumentó 1,5% en febrero**, según los cálculos del Centro de Documentación y Análisis para los Trabajadores (CENDA). Durante el mes pasado el costo de los bienes y servicios básicos para una familia de cinco miembros se ubicó en Bs. 1.975.673; es decir, Bs. 29.583 más que su costo de enero. Las alzas más significativas se dieron en el valor de la canasta alimentaria, los servicios públicos y vivienda.

**La venta de automóviles en Venezuela** fue de 33.593 unidades en FEBRERO, lo que representa un incremento de 17,4% con relación a las ventas en ENERO, y de 58,3% con relación a FEBRERO de 2006. En cuanto a los vehículos familiares y programa VENEMÓVIL, se vendieron 6.825, que representan 20,3% de las ventas

PROCEDENCIA AUTOMOVILES	FEBRERO		ENERO - FEBRERO	
	2007	2006	2007	2006
Nacionales	11.215	11.393	18.756	21.913
Importados	22.378	9.829	43.456	19.712
<b>Total</b>	<b>33.593</b>	<b>21.222</b>	<b>62.212</b>	<b>41.625</b>
Familiares (VM)	6.825	4.459	11.707	11.492
Camión Utilitario	963	1.590	1.493	2.237
Exportaciones	1.187	563	2.273	1.421

totales, y son 39,8% mayores que las ventas del mes pasado; y 53,1% mayores a las de FEBRERO del año pasado. Del programa CAMIÓN UTILITARIO, se vendieron 963 unidades, que son 81,7% mayores que las ventas del mes pasado; y 39,4% menores a las de FEBRERO del año pasado. En FEBRERO las exportaciones de vehículos ensamblados en el país subieron 9,4% con respecto a las exportadas en ENERO, y 110,8% con respecto a las exportadas en FEBRERO de 2006. Las ventas totales acumuladas en 2007 superan en 49,5% a las de 2006; sin embargo, preocupa que 2006 la mezcla era de 52,6% vehículos nacionales y 47,4% importados, y ahora es de 30,1% y 69,9% respectivamente. Las cifras son de CAVENEZ, que agrupa a casi todas las ensambladoras de vehículos del país, y representan el total de vehículos vendidos en Venezuela e incluyen empresas no afiliadas a CAVENEZ. Las cifras de ventas de autos importados incluyen los que se compran en Venezuela provenientes del comercio subregional.

**El Círculo de Beneficiarios del Programa Venezuela Móvil** ha solicitado al INDECU que aclare a la opinión pública el estatus de comercialización de los vehículos de este plan oficial. Los lapsos de espera, que se habían reducido a entre 5 y 6 meses a principios de año, han vuelto a incrementarse por encima de 8 meses, para recibir el carro. Hay usuarios que se han encontrado con vendedores que les ofrecen ponerlos en sitios preferenciales en la lista de espera, a cambio de un pago.

**La española REPSOL y la japonesa TEIKOKU obtuvieron** del gobierno venezolano licencias para explorar y explotar yacimientos de gas natural no asociado, en unión con PDVSA. Las licencias, que tendrán una vigencia de 20 años, fueron otorgadas por el Ministerio de Energía y Petróleo a las empresas mixtas PETROQUIRUIRE, formada por REPSOL (60%) y PDVSA (40%), y PETROGUÁRICO, cuyos accionistas son TEIKOKU (70%) y PDVSA (30%).

**Según la gerencia de ELECTRICIDAD DE CARACAS**, el paso hacia la concreción de la estatización de la empresa se está desarrollando "bastante bien". Desde el inicio de este proceso, directivos de la empresa eléctrica se plantearon darle prioridad a dos objetivos, el operativo y el laboral, que "se han cumplido exitosamente". En términos de de aseguramiento de la calidad del servicio, en los meses de enero y febrero, el comportamiento ha sido mejor que los del año pasado. El esquema escogido por el Gobierno para la estatización, va a estar dado por una Oferta Pública de Acciones (OPA), sujeta a las aprobaciones regulatorias y se prevé que concluya a fines de abril.

**Socorro Hernández, directora de la junta de transición de CANTV**, recomendó a los trabajadores que poseen acciones en la empresa mantenerlas, pues se revalorizarán. Según la gerente, la telefónica representa una gran oportunidad de inversión para todos los venezolanos.

**La Asamblea Nacional y el Ministerio de Industrias Ligeras y Comercio (MILCO)** evaluarán la expropiación de la empresa Acero Venezolano (ACERVEN), en vista de la solicitud efectuada por la Asociación Cooperativa Aceros Moldeados Tinaquillo. Andrés Sosa Pietri, presidente de la empresa, asegura que expropiación, tendría que realizarse un avalúo conforme a la Ley de Expropiación por Causa de Utilidad Pública o Social. Aclaró que la empresa está valorada en Bs. 60.000MM. Andrés Sosa Pietri, negó que la empresa haya interrumpido sus operaciones durante el paro petrolero del 2002. Añade que la empresa se vio afectada tras el cese productivo de la Compañía Nacional de Válvulas (ahora INVEVAL), la cual también era propiedad de Sosa Pietri. Acerven se dedicaba a la fundición de acero para válvulas.

**El balance del BCV muestra que el instituto cierra enero con una pérdida** de Bs. 23.065MM. Todo indica que el origen de este desempeño adverso es el costo en el que incurre el BCV para evitar que la inflación se salga, aun más, de control. *Debo aclarar que Armando León, director reelecto del instituto, a través de un programa radial, negó que esto fuera cierto, a pesar de que la cifra fue calculada a partir de sus estados financieros.*

**Gastón Parra, presidente del BCV, sostiene que las medidas** que ha anunciado el Ejecutivo para contener la inflación permiten mantener "la meta señalada en el acuerdo anual de políticas" que contempla para 2007 un resultado de 12%. Gastón Parra asegura que "la inflación se combate no solamente con medidas monetarias, que dependen fundamentalmente del BCV, sino también con la producción, el ingreso, la inversión, y creemos que en este momento la medida que se tomó en relación con el IVA ... tiene una incidencia en la inflación". Me permito disentir del presidente del BCV. Creo que por el contrario, la rebaja del IVA es inflacionaria. La inflación que vive Venezuela es el producto de mucho dinero en la calle "tras los mismos productos". En tal sentido, lo que se requiere es un incremento en la producción de bienes y servicios, para aumentar la oferta de los mismos, generando una sana competencia, que obligaría a los precios a bajar. La rebaja del IVA lo que hace es aumentar el dinero en poder del público, lo cual aumentará la demanda de bienes y

servicios inexistentes. Es posible que de inmediato se sienta el impacto de la caída de los precios en razón de los cinco puntos menos de IVA, pero en el mediano plazo, los precios deben crecer por el aumento de la demanda. Así es la ECONOMÍA, y nadie puede cambiarla con medidas efectistas.

**Concluida la Oferta Combinada del BONO DEL SUR II**, en la cual se recibió un elevado de número de órdenes, que superaron en unas diez veces el monto ofertado, el Ministerio del Poder Popular para las Finanzas señaló que tal demanda "...constituye un record histórico de participación de instituciones financieras y órdenes recibidas...", lo cual "...demostró, ..., el apoyo del público inversor a la estrategia de democratización del mercado de capitales y el apoyo financiero al desarrollo de las economías de la región". Pues déjenme decirles que esto no es totalmente cierto. La sobre demanda ocurrida en la adjudicación del BONO DEL SUR II lo que comprobó fue la imperiosa necesidad de adquirir dólares que tiene el venezolano, para poner sus ahorros a buen resguardo. Lo que la mayoría del público quiere son los dólares, no los títulos, y eso es una señal de desconfianza en el bolívar y en gobierno. Y por esa razón, el mercado de la permuta ni se inmutó con la colocación, y siguió montado sobre los cuatro mil bolívares. Creo que los funcionarios del gobierno debieron darse una vueltecita por los bancos privados y las casas de bolsa, para que hubiesen palpado lo que expreso en esta nota.

**Sigue la expectativa y la incertidumbre sobre los bonos de PDVSA.** Se ha mencionado reiteradamente que la petrolera emitiría bonos por \$3.500MM que, además de apoyar al gobierno en la reducción y control de la liquidez monetaria, le permitiría captar recursos en el mercado local para financiar proyectos petroleros y promovería el ahorro interno. Originalmente de mencionó la posibilidad de hacer la emisión conjuntamente con el BONO DEL SUR II, para elevar la oferta a \$5.000MM, posibilidad que no se materializó. Después se habló de hacer la emisión en la segunda quincena de marzo, pero ahora hemos oído que el presidente Hugo Chávez se opone a la emisión. Entre tanto, el Plan Siembra Petrolera 2006-2012 de PDVSA prevé inversiones por unos \$56.000MM, buscando elevar la producción petrolera de los actuales 3,3MM a casi 6.0MM de barriles diarios. El plan contemplaría que entre 30% y 40% de los recursos sean financiados mediante deuda. *¿Qué pasará finalmente?. Esperemos que el presidente concluya su periplo anti Bush, para saberlo.*

**Capitales brasileños y venezolanos se asociaron, en partes iguales**, en la instalación de una planta de fundición de aluminio secundario y reciclaje. ALCICLA DE VENEZUELA entró en operaciones con una inversión inicial aproximada de \$1,6MM y el apoyo de la banca privada y del Estado. Se trata de una industria transformadora de aluminio secundario, cuyo objetivo fundamental es el tratamiento de chatarra de aluminio, la cual clasifica, funde de nuevo y genera aleaciones dirigidas fundamentalmente a las industrias automotriz y siderúrgica nacional.

#### AMERICA LATINA

**USA y Brasil preparan acuerdo para estimular la producción** y el uso de etanol en toda América Latina. La visita del presidente George W. Bush a su par brasileño, Luiz Inácio Lula da Silva, aceleró las conversaciones, que ahora estarían en su fase final.

**La mayor presencia de grandes empresas pesqueras** en el litoral peruano y la falta de recursos técnicos y personal capacitado están comprometiendo el futuro de la pesca artesanal, una actividad con orígenes ancestrales que abastece el 80% del mercado nacional peruano.

**Bolivia acordó con la siderúrgica india Jindal Steel and Power** la explotación por 40 años del yacimiento de hierro de Mutún. El convenio prevé la explotación del cerro Mutún, uno de los más ricos del mundo, con una reserva de 40.000MM de toneladas de hierro y 10.000MM de toneladas de magnesio. El acuerdo fue pactado para un período de 40 años.

**El gobierno argentino planea destinar 10% de sus reservas** para la puesta en marcha del Banco del Sur, impulsado junto con Venezuela, que aportaría la misma cifra. Para llevar adelante este proceso, los gobiernos de Argentina y Venezuela formaron una comisión técnica que analizará esta posibilidad en los próximos cuatro meses. También se habla, aunque sin concretarse, de la inclusión de Bolivia y Ecuador.

**Venezuela y Cuba acordaron la ampliación del Convenio Integral** binacional en materia turística, estableciendo la elaboración de dos Planes: uno dirigido al desarrollo turístico de los ejes costeros, y otro orientado a la capacitación de comunidades y prestadores de servicios.

**Ecuador enviará 720.000 barriles de crudo a Venezuela** en la última semana de abril, en el marco del programa de cooperación petrolera suscrito en enero entre ambos gobiernos.

**Colombia se mueve en la búsqueda de una calificación de riesgo** en nivel de inversión. Los frutos se ven, Cuando Standard & Poor's subió la calificación de la deuda colombiana de BB a BB+.

## UNITED STATES OF AMERICA (USA)

**"Para finales de año hay la posibilidad, pero no la probabilidad,** de que USA entre en una recesión", dijo Alan Greenspan, ex presidente de la FED. Señaló que hay excedentes en el mercado de la vivienda y en las existencias generales que se están dando salida con rapidez, pero que necesitan ser vigiladas cuidadosamente.

**Las bajas cifras de productividad en USA, sumadas al aumento del costo** de la mano de obra, complican la tarea de la FED. La productividad, un indicador de cuánto produce un empleado por cada hora de trabajo, subió a una tasa anual de 1,6%, frente al ritmo de 3,0% registrado el mes enero, según el Departamento de Trabajo. Sin embargo, el índice de costos laborales trepó 6,6%, por el aumento en las bonificaciones. Se trata de la subida más importante desde el primer trimestre de 2006, y un motivo de inquietud para los analistas.

**Los pedidos a las fábricas de USA disminuyeron 5,6% en enero,** lo cual marcó la mayor caída mensual desde julio de 2000, según el Departamento de Comercio. Llama la atención que una de las caídas está en los pedidos de equipos de capital, el tipo de inversiones que hacen las empresas para producir otros bienes y servicios, los cuales bajaron 6,3%; la mayor reducción mensual en tres años.

**Las ventas de minoristas en USA en febrero subieron a su menor ritmo** en 11 meses después de que temperaturas más frías contrajeron la demanda de mercadería primaveral.

**La tasa de desempleo de USA bajó a 4,5% el mes pasado,** cuando las compañías agregaron 97.000 trabajadores a sus nóminas. Esta situación atenúa el temor a que la desaceleración económica del país esté empeorando. Según el Departamento de Trabajo, la tasa de desempleo está cerca del nivel más bajo en cinco años.

**El déficit comercial de USA se redujo en 3,8% en enero, a \$59.100MM,** por un crecimiento récord de las exportaciones, según el Departamento de Comercio. No obstante, el déficit con China aumentó, por mayores importaciones desde ese país.

**En el Congreso de USA, ahora controlado por el Partido Demócrata,** está creciendo el apoyo a una ley que evite que fabricantes de medicamentos de marca paguen a rivales para mantener alternativas genéricas más baratas fuera del mercado. Incluso, los legisladores quieren derogar dos fallos del tribunal federal de apelaciones de 2005 que permitieron los pagos por parte de Schering-Plough Corp. y AstraZeneca Plc.

**CITI (ex CITIBANK), la principal compañía de servicios financieros** a nivel mundial, concluyó con éxito la adquisición del Grupo Financiero Uno (GFU) en América Central, tras recibir las aprobaciones de los reguladores de USA y de los países centroamericanos involucrados. A través de esta adquisición, CITI amplía su presencia de banca en América Latina, mediante la incorporación de una red de distribución que incluye 75 sucursales y más de 100 quioscos y puntos de venta en Guatemala, El Salvador, Honduras, Nicaragua, Costa Rica y Panamá.

**La caída bursátil de la semana pasada, originada en las bolsas asiáticas,** y que se extendió por casi todo el mundo, provocó que los inversionistas en los fondos de acciones de los mercados emergentes retiraran una cantidad récord de \$8.900MM. Se trata de la cantidad más elevada de retiros que se tenga noticia desde que se hace el "rastreo" en los movimientos de las carteras de títulos de los mercados emergentes. La marca anterior de retiros de los fondos de mercados emergentes era de \$5.000MM, correspondiente al plazo de cinco días concluido el 14/06/2006, cuando el temor a que el encarecimiento de los créditos frenara el crecimiento económico provocó un bajón mundial de acciones.

**Coca-Cola, el mayor fabricante mundial de refrescos,** pagó a su CEO, Neville Isdell, \$32,3MM En 2006. Isdell, de 63 años, recibió un sueldo de \$1,5MM y una prima de \$5,5MM por desempeño, además de opciones y acciones por más de \$24MM, según el informe de Coca-Cola a la SEC.

## RESTO DEL MUNDO

**El fabricante de vehículos pesados Volvo adquirió la división** de producción de maquinaria para la construcción de carreteras de la compañía americana Ingersoll Rand por \$1.300MM.

**China, el segundo consumidor de petróleo del mundo después de USA,** ha identificado a nueve países como aptos para inversiones de las compañías petroleras nacionales. La lista excluye a Irán, Sudán y Nigeria. Las empresas petroleras chinas deben apuntar a Kuwait, Qatar, Omán, Marruecos, Libia, Nigeria, Noruega, Ecuador y Bolivia para sus inversiones, según una guía publicada en el sitio de internet de la Comisión Nacional de Desarrollo y Reforma, el principal planificador económico del país. China National Petroleum Corp. y China Petrochemical Corp. están entre las

compañías que escudriñan el globo en busca de recursos de petróleo y gas para satisfacer la creciente demanda en la economía de más rápido crecimiento entre las principales del mundo.

**Como parte de la política de "desmontaje de los negocios** implementados durante la apertura petrolera", PDVSA negocia con Barbados y Singapur, dos clientes de orimulsión que quedan activos, la sustitución de ese combustible por fuel oil, tal como hizo con el resto de sus compradores.

**La compañía canadiense Minera Andes Inc. planea producir 120.000** onzas de oro anualmente para el 2009 de un depósito en Argentina. Minera, participada al 30% por el empresario Robert McEwan, comenzará para junio a elaborar 750 toneladas de mineral diarias de su depósito de San José, el cual rendirá 60.000 onzas de oro y 3,1MM de onzas de plata al año. La capacidad de elaborar se duplicará en los primeros 18 meses de producción.

**Según la revista FORBES, Bill Gates sigue siendo el hombre más rico del mundo**, al ocupar el puesto número uno por decimotercer año consecutivo. A los \$56.000MM de Gates le siguen los \$52.000MM de su amigo y filántropo Warren Buffett. El tercer puesto es una vez más para el mexicano Carlos Slim, que registró su mejor momento añadiendo \$19.000MM, para completar \$49.000MM. Según FORBES, los millonarios son más ricos que hace un año y la lista está más nutrida que nunca, con un récord de 946 nombres y 178 millonarios más que en 2006. Las fortunas de estos casi mil privilegiados (83 de ellos mujeres) suman un total de 3,5 billones de dólares (35% más que hace 12 meses). Los multimillonarios venezolanos Gustavo Cisneros, presidente del Grupo Cisneros, y Lorenzo Mendoza, presidente de Empresas Polar, continúan en lo alto de la lista de los más ricos del mundo. Sin embargo, por primera vez Mendoza alcanza a Cisneros. Ambos se colocan en el tercer lugar de los más ricos de América Latina con una fortuna estimada en \$6.000MM. Los venezolanos comparten el puesto número 119 de la lista global.

#### COMPORTAMIENTO DE LAS TASAS DE INTERÉS

**NACIONALES:** El Banco Central de Venezuela reporta, al 02/03/2007, una tasa activa de 15,14% (14,86%); una tasa pasiva, en colocaciones a 90 días de 10,15% (10,26%) y en cuentas de ahorro de 6,58% (6,58%); que corresponden al promedio ponderado de los seis principales bancos del país. Para el cierre de FEBRERO, las tasas reportadas por el BCV son 15,50%; 10,13%; y 6,58%; respectivamente. Las letras del tesoro a 90 días cerraron en 3,9359% (4,0461%), con un promedio ponderado para todas las emisiones de 3,9550% (4,0696%). Estas cifras corresponden al 26/12/2006, última oportunidad en que hubo actividad en este instrumento. La tasa de descuento y redescuento, sigue en 28,5%. Las operaciones de inyección de liquidez siguen en 17,5% (17,5%); sin movimiento. El rendimiento promedio ponderado de los BDPN se ubica en 4,2% (4,2%); sin movimiento desde noviembre/2006. Las operaciones de absorción de liquidez mediante REPOS y CD promedian en forma global en todas las operaciones 9,2770% (9,1601%) en la semana. La tasa para operaciones relacionadas con el agro fue fijada por el BCV en 12,42% (12,32%). Entre paréntesis los valores del reporte pasado.

**El BCV fijó en 12,82% (12,92%) para FEBRERO**, la tasa de interés que las empresas deben pagar a sus trabajadores por concepto de la prestación de antigüedad, cuando ésta sea mantenida, a petición del trabajador, en la contabilidad de la empresa. Cuando esta prestación es mantenida en la contabilidad, en contra del deseo del trabajador de que le sean depositados en fideicomiso, la tasa es de 15,50% (15,78%). Las tasas entre paréntesis fueron las aplicables en ENERO.

**El BCV fijó en 15,50% (15,78%) la tasa de interés** activa máxima a ser aplicada en MARZO a los créditos vigentes destinados a la adquisición de vehículos otorgados mediante contrato de venta con reserva de dominio y bajo la modalidad de "cuota balón". La tasa máxima para créditos hipotecarios indexados, independientemente de su antigüedad, se mantiene en 9,31% (9,31%) y 9,87% (9,87%). Las cifras entre paréntesis son las aplicables en FEBRERO.

**El BCV estableció en 12,40% (12,62%) para alojamiento y 13,95% (14,20%)** para transporte las tasas de MARZO, para la cartera fija que tiene que destinar la banca al sector turismo; conforme a la Resolución DM No. 38 del 16/08/2005 del Ministerio de Turismo. Las cifras entre paréntesis son las aplicables en FEBRERO.

**INTERNACIONALES:** La tasa LIBOR promedió 5,1896% (5,3322%) a 30 días; 5,2271% (5,3707%) a 90; 5,2393% (5,3832%) a 180; y 5,2007% (5,3436%) a 360 días. La PRIME rate se mantiene en 8,25% (8,25%); con un redescuento de 5,25% (5,25%). La tasa de interés promedio de un CD a 30 días se ubica en 5,28% (5,28%), la de 90 en 5,29% (5,30%), y la de 180 días en 5,27% (5,27%). Las letras del tesoro americano a 10 años se cotizaban en 4,51% (4,56%), los de 20 años en 4,74% (4,78%); y los de 30 años en 4,65% (4,68%). Entre paréntesis los valores de la semana pasada.

**Los miembros del Banco Central Europeo (BCE)**, máximas autoridades monetarias de la zona euro, decidieron incrementar la tasa de interés referencial hasta 3,75% desde 3,50%, continuando con su lucha por controlar las presiones inflacionarias.

#### ENDEUDAMIENTO VENEZOLANO

**Operaciones de inyección y absorción (compras y colocaciones) del BCV:** en la semana realizó operaciones de inyección por Bs. 0,00MM, mientras que absorbió Bs. 10.886.067,00MM; según el siguiente detalle, donde se muestra el parcial de MARZO/2007, comparado con el total de DICIEMBRE 2006, ENERO y FEBRERO 2007 (cifras en millones de bolívares):



FECHA	ABSORCIÓN				TOTAL	INYECCIÓN REPOS REV.	EFECTO NETO
	LTRS. TSR.	BDPN	REPOS	CD MS. DNR.			
NOVIEMBRE	440.000,00	425.000,00	3.761.615,00	39.304.902,00	43.931.517,00	0,00	-43.931.517,00
DICIEMBRE	440.000,00	450,00	3.999.437,00	37.649.700,00	42.089.587,00	0,00	-42.089.587,00
ENERO	0,00	0,00	3.231.676,00	43.828.667,25	47.060.343,25	0,00	-47.060.343,25
FEBRERO	0,00	0,00	3.792.182,00	35.332.386,00	39.124.568,00	0,00	-39.124.568,00
05/03/2007	0,00	0,00	214.500,00	751.971,00	966.471,00	0,00	-966.471,00
06/03/2007	0,00	0,00	431.890,00	2.287.248,00	2.719.138,00	0,00	-2.719.138,00
07/03/2007	0,00	0,00	339.500,00	2.230.943,00	2.570.443,00	0,00	-2.570.443,00
08/03/2007	0,00	0,00	80.000,00	1.240.484,00	1.320.484,00	0,00	-1.320.484,00
09/03/2007	0,00	0,00	220.340,00	3.089.191,00	3.309.531,00	0,00	-3.309.531,00
SEMANA	0,00	0,00	1.286.230,00	9.599.837,00	10.886.067,00	0,00	-10.886.067,00
MARZO	0,00	0,00	1.570.630,00	12.309.023,00	13.879.653,00	0,00	-13.879.653,00

#### COTIZACIONES DE LOS BONOS SOBERANOS VENEZOLANOS (en dólares):

BONO	ACTUAL	ANTERIOR	BONO	ACTUAL	ANTERIOR	BONO	ACTUAL	ANTERIOR
G-10 5,375%	97,3125%	97,4375%	G27 9,25%	125,4375%	124,2500%	Ven-USD 2016	93,6875%	93,1250%
G-13 10,75%	122,0000%	121,5000%	G34 9,325%	129,7500%	129,2500%	Ven-USD 2020	92,0000%	90,3750%
G-14 8,5%	111,1250%	110,8750%	VEuro2008	105,7000%	105,8000%	V-2011 Float	99,0000%	99,1250%
G-18-13,625%	146,4375%	146,4375%	VEuro2011	121,0700%	120,9613%	Ven-USD 2025	106,2500%	105,6250%
G-18-7,0%	101,3750%	100,6875%	VEuro2015	104,7100%	104,5000%			

#### COTIZACIONES DE LOS VEBONOS (en bolívares):

BONO	ACTUAL	ANTERIOR	BONO	ACTUAL	ANTERIOR	BONO	ACTUAL	ANTERIOR
032007	97,5010%	96,7510%	062009	107,5000%	107,5000%	042010	108,0000%	108,5000%
052008	103,0000%	103,0000%	062009N	92,0000%	90,5000%			

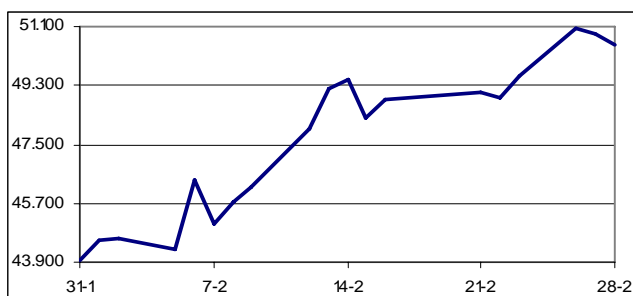
Los porcentajes representan el precio sobre el valor nominal; la columna ANTERIOR refleja el precio reportado en el último COMENTARIO ECONOMICO. (FUENTE: MINISTERIO DE FINANZAS).

#### FEBRERO EN LA BOLSA DE VALORES DE CARACAS (BVC)

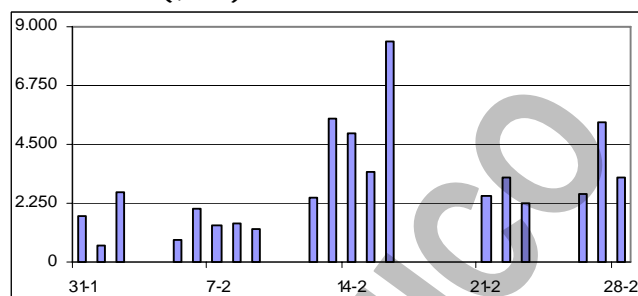
El Índice Bursátil Caracas (IBC) se recuperó parcialmente de la caída del mes pasado, al ganar 6.567,86 puntos (14,9%); al pasar de 43.965,85 puntos en que terminó en ENERO a 50.533,71. Sin embargo, en el año registra una pérdida de 1.699,97 puntos (3,25%). Se realizaron 5.489 operaciones, con 275.557.039 títulos negociados, por Bs. 116.683.108.778,65 ó \$54.271.213,39; 27,0% por debajo del mes anterior; incluidos 125.192 instrumentos denominados en dólares (ADR's de CANTV y SIVENSA y acciones de IBH), por Bs. 7.355.885.163,00 ó \$3.421.341,94; el 6,3% del total negociado en el mes. El mejor día fue el viernes 16 con 718 operaciones y 18.039.109 títulos negociados, por Bs. 18.176.464.796,50 ó \$8.454.169,67; el 15,6% del total; de los cuales el 65,3% correspondió a acciones EDC de ELECTRICIDAD DE CARACAS. El peor día fue el jueves 01, con 170 operaciones y 2.489.846 títulos por Bs. 1.412.254.880,85 ó \$656.862,74; el 1,2% del total; de los cuales, el 28,3% correspondió a acciones TDV.D de CANTV. La empresa líder del mes fue ELECTRICIDAD DE CARACAS, con 39,7%; seguida por CANTV, con 20,7% (14,5% en acciones TDV.D y 6,3% en ADR's VNT); MERCANTIL SERVICIOS FINANCIEROS, con 16,6% del total; ECONOINVEST, con 5,5%; SIVENSA, con 4,8%; y HLBOULTON, con 2,9%; lo que hace que estas 7 empresas, con 10 títulos representen el 90,3% del monto negociado en el mes.

**Las acciones con presencia bursátil mayor al 75%** (mínimo 14 apariciones en 18 días de rueda) fueron: BANESCO, BANCO PROVINCIAL, MERCANTIL SERVICIOS FINANCIEROS B, Y SIVENSA y (100,0% cada una); ELECTRICIDAD DE CARACAS, HLBOULTON, MERCANTIL SERVICIOS FINANCIEROS A, CANTV.D, CEMEX I y II (94,4% cada una); DOMINGUEZ & CIA. (88,9%), BANCO VENEZUELA y ENVASES VENEZOLANOS (77,8% cada una).

**ÍNDICE BURSÁTIL CARACAS – FEBRERO 2007**



**MONTOS (\$000) NEGOCIADOS – FEBRERO 2007**



**Se movilizaron 34 acciones**, de las cuales 20 subieron, 11 bajaron y 3 se mantuvieron sin cambio.

**Las diez más ganadoras**

ELECTRICIDAD DE CARACAS	85,6%
TORDISCA	19,1%
BANCO PROVINCIAL	13,1%
CEMEX I	11,1%
CEMEX II	10,6%
VENEZOLANO DE CREDITO	7,3%
BANCARIBE A	7,1%
CANTV D	7,1%
MERCANTIL SERVICIOS FINANCIEROS A	7,0%
GRUPO ZULIANO	6,5%

**Las diez más perdedoras**

FONDO DE VALORES INMOBILIARIOS B	13,3%
BANCO VENEZUELA	11,7%
ENVASES VENEZOLANOS	7,6%
FÁBRICA NACIONAL DE CEMENTOS	7,1%
PRODUCTOS EFE	6,6%
CORPBANCA	5,0%
BANCO NACIONAL DE CREDITO	3,8%
MANPA	2,8%
PROAGRO	2,0%
SUELOPETROL B	1,8%

*Existe incertidumbre en el mercado bursátil venezolano, porque una vez que la mayoría accionaria de CANTV y ELECTRICIDAD DE CARACAS pasen a manos del Gobierno Nacional, la BVC se quedaría sin dos de las acciones con mayor movimiento.*

**La gira del presidente de USA, George W. Bush**, por países latinoamericanos, se ha visto empañada por la gira paralela emprendida por el presidente de Venezuela, Hugo Rafael Chávez. Se comenta que el presidente Chávez ha financiado actividades destinadas a realizar manifestaciones en contra del presidente Bush. Creo que esto ha sido un error del presidente Chávez. Si bien es cierto que el presidente Bush se merece el repudio de muchos países latinoamericanos, no es menos cierto que las protestas en su contra deben ser realizadas a por expresión personal de los individuos o comunidades que ese sientan afectadas o maltratadas por su actuación. Un pago por este concepto, es un despilfarro, porque la protesta se iba a llevar a cabo de cualquier manera. *En otras palabras, esto se llama "peculado de uso".*

**Inocencio T. Sánchez B.**

10/03/2007

COMENTARIO ECONOMICO es un reporte gratuito, de carácter informativo, que recoge noticias económicas y financieras, reproducidas por diferentes medios de comunicación, otras fuentes, estimaciones y cálculos realizados por el recopilador. Aun cuando las fuentes son confiables, no se garantiza su exactitud. Todos los gráficos y tablas que aparecen en esta publicación son preparados por el autor, con información recopilada. Se autoriza la difusión o reproducción, total o parcial, de este COMENTARIO ECONOMICO, siempre y cuando se cite la fuente. Dirija su sugerencia, comentario o pregunta a [inosanchez@inosanchez.com](mailto:inosanchez@inosanchez.com)