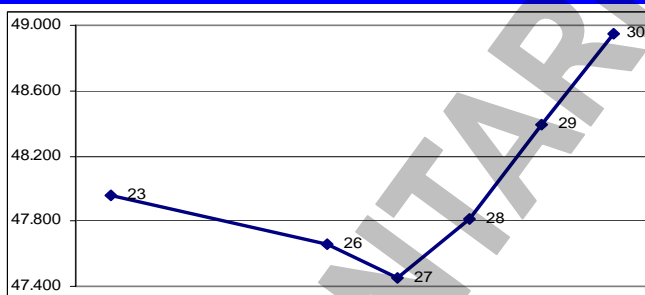


En la semana terminada hoy, el Índice Bursátil Caracas (IBC) de la Bolsa de Valores de Caracas (BVC), ganó 984,93 puntos ó 2,1%, al cerrar en 48.945,67 puntos contra 47.960,74 puntos en que había cerrado el viernes pasado. En lo que va de mes ha perdido 1.588,04 puntos ó 3,3%; con lo que disminuye su pérdida en lo que va de año, a 3.288,01 puntos ó 6,3%. Se realizaron 865 operaciones con 65.926.188 títulos negociados, por Bs. 31.176.733.786,50 ó \$14.500.806,41; incluidos 174.157 títulos cotizados en dólares, pero liquidados en bolívares (ADR's de CANTV y SIVENSA), por Bs. 11.522.299.289,00 ó \$5.359.208,97; 37,0% del total. El mejor día fue el JUEVES, con 159 operaciones y 5.667.906 títulos negociados, por Bs. 8.760.331.033,10 ó \$4.074.572,57; 28,1% de la semana; de los cuales 51,5% correspondió a ADR's VNT de CANTV. El peor día fue el MARTES, con 196 operaciones y 2.433.539 títulos por Bs. 2.934.460.483,20 ó \$1.364.865,34; el 9,4% de la semana; de los cuales el 33,7% correspondió a acciones EDC de ELECTRICIDAD DE CARACAS. La empresa con el mayor monto negociado en la semana fue CANTV, con 42,0% (5,0% en acciones TDV.D y 36,9% en ADR's VNT); seguida por MERCANTIL SERVICIOS FINANCIEROS, cuyas acciones A y B movilizaron 19,7%; SIVENSA, con 13,9%; CEMEX, con 9,3%; y ELECTRICIDAD DE CARACAS, con 9,3%; y lo que hace que estas 5 empresas, con 9 títulos, representan el 94,1% de total negociado en la semana.

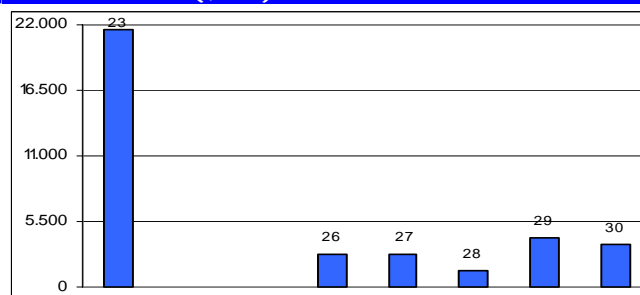
Se movilizaron 30 títulos: 14 subieron, 8 bajaron, y 8 se mantuvieron sin cambio.

Las 14 ganadoras		Las 8 perdedoras	
BANESCO	16,2%	BANCO NACIONAL DE CREDITO	1,9%
CEMEX I	10,5%	ELECTRICIDAD DE CARACAS	1,3%
MANPA	9,1%	HLBOULTON	0,7%
BANCO DE VENEZUELA	7,2%	FABRICA NACIONAL DE CEMENTOS	12,4%
CEMEX II	5,5%	DOMINGUEZ & CIA.	9,9%
BANCO PROVINCIAL	5,1%	CANTV D	7,1%
SIVENSA	4,5%	VENEZOLANO DE CREDITO	5,3%
TORDISCA	2,9%	CORPORACION INDUSTRIAL DE ENERGIA	4,6%
FONDO DE VALORES INMOBILIARIOS B	2,3%	VENCRED	4,4%
PROAGRO	2,0%	INVERDICA	2,6%
MERCANTIL SERVICIOS FINANCIEROS A	1,9%	CORIMON A	2,3%

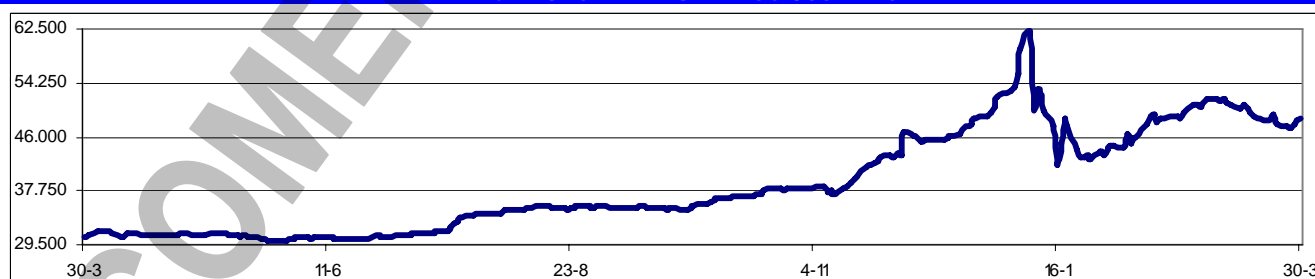
ÍNDICE BURSÁTIL – DE VIERNES A VIERNES



MONTOS (\$000) – DE VIERNES A VIERNES



ÍNDICE BURSÁTIL – ÚLTIMOS 366 DÍAS



Los valores extremos alcanzados por el IBC en los últimos 365 días cambiaron a un máximo de 62.012,71 (08/01/2007) y un mínimo de 30.088,04 (25/05/2006).

La Comisión Nacional de Valores suspendió la cotización de las acciones de CANTV y de Electricidad de Caracas en la BVC, ante la OPA que lanzará el Gobierno nacional por "al menos la

mitad más una de las acciones que conforman el capital de CANTV", y PDVSA por "la totalidad de las acciones que representan el 100% del capital de Electricidad de Caracas". Se estima que ambas OPA's se harán públicas después de Semana Santa.

Próximas Asambleas de Accionistas de Empresas Venezolanas:

Fecha	Empresa (tipo de Asamblea)	Fecha	Empresa (tipo de Asamblea)
16/04/2007	Banco Confederado (Xordinaria)	30/04/2007	MANTEX (Ordinaria)

Dividendos decretados por Empresas Venezolanas:

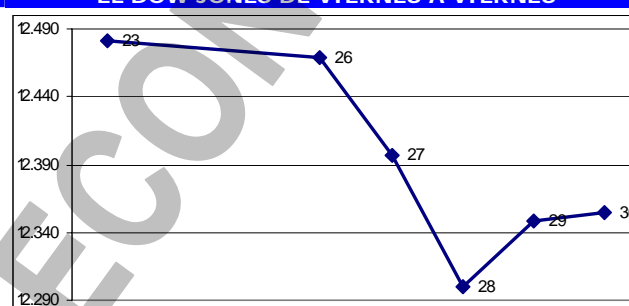
Empresa	Bs. X acción	F/Registro	F/Pago	Observaciones
Domínguez y Cia.	2,50	21/03/2007	30/03/2007	Asamblea Ordinaria del 12/03/2007
Grupo Zuliano	3,00	26/03/2007	02/04/2007	Asamblea Xordinaria del 12/06/2006
Corporación Industrial de Energía	1,90	30/03/2007	10/04/2007	Asamblea Ordinaria del 23/03/2007
CANTV	922,07	12/04/2007	18/04/2007	Asamblea Ordinaria del 30/03/2007
Domínguez y Cia.	2,50	10/08/2007	16/08/2007	Asamblea Ordinaria del 12/03/2007

MERCADOS FINANCIEROS FORÁNEOS

De los ADR's y GDR's de empresas venezolanas, que se transan en Nueva York, presentaron ganancias: CERÁMICA CARABOBO (260,0%); VENEZOLANO DE CRÉDITO (47,5%); y CANTV (0,9%); mientras que perdió ELECTRICIDAD DE CARACAS (1,2%). Los restantes títulos se mantuvieron sin cambio o sin movimiento durante la semana.

El Dow Jones Industrials, principal indicador de la Bolsa de Nueva York (NYSE), que engloba a 30 empresas líderes en sus respectivas industrias, tuvo en la semana una pérdida de 126,66 puntos ó 1,0%, al cerrar en 12.354,35 puntos, contra 12.481,01 en que había cerrado la semana pasada, en una semana con marcada tendencia hacia la baja, modificada por una subida de 53,99 puntos en los dos días finales. En los 5 días hábiles comprendidos entre el viernes 23 y el jueves 29, ambos inclusive, se realizaron en la NYSE 34.175.137 operaciones, con 11.551,9MM de títulos negociados, por \$379.339,9MM. El DJI acumula una ganancia de 0,7% en el mes y una pérdida de 0,9% en el año. Su valor máximo alcanzado se mantiene en 12.786,64 (20/02/2007).

EL DOW JONES DE VIERNES A VIERNES



Los restantes indicadores del mercado americano terminaron mixtos:

ÍNDICE	ACTUAL	ANTERIOR	VARIACIÓN	
			ABSOLUTA	%
NYSE Compuesto	9.261,82	9.338,40	-76,58	-0,8%
AMEX Compuesto	2.174,89	2.150,21	24,68	1,1%
NASDAQ Compuesto	2.421,64	2.448,93	-27,29	-1,1%
STANDARD & POORS – 500	1.420,86	1.436,11	-15,25	-1,1%
RUSSELL 2000	800,71	809,51	-8,80	-1,1%

El euro terminó hoy en \$1,3360; una ganancia de 0,6% respecto de \$1,3286 en que cerró el viernes pasado. En el mes ha ganado 1,0%; para una ganancia en el año de 1,2%.

El oro terminó hoy en \$663,30 la onza, una pérdida de 0,3% contra los \$665,40 en que cerró el viernes pasado. En el mes perdió 2,0% y en el año acumula una ganancia de 4,3%.

PETROLEO y DERIVADOS

Los precios del petróleo, medidos a través de los promedios de los principales crudos marcadores finalizaron esta semana con importantes alzas; corrigiendo el inusual comportamiento mixto de la semana pasada. Este resultado se atribuye a la alta volatilidad que experimentaron los precios durante la presente semana; debido principalmente al recrudecimiento de las tensiones geopolíticas en el Medio Oriente, el conflicto Irán – Inglaterra, la caída en los inventarios de gasolinas en USA, la

PERÍODO	VENEZUELA		OPEP		WTI		BRENT	
	Cierre	Variac.	Cierre	Variac.	Cierre	Variac.	Cierre	Variac.
FEBRERO/2007								
Del 18 al 23	50,49	0,63	53,84	0,10	59,73	1,18	59,01	1,13
MARZO/2007								
Del 26 al 02	52,79	2,30	57,07	3,23	61,56	1,83	61,51	2,50
Del 05 al 09	52,70	-0,09	57,93	0,86	61,17	-0,39	61,77	0,26
Del 12 al 16	51,69	-1,01	57,41	-0,52	58,52	-2,65	60,96	-0,81
Del 19 al 23	51,76	0,07	56,88	-0,53	58,85	0,33	60,86	-0,10
Del 26 al 30	55,91	4,15	60,54	3,66	63,65	4,80	65,17	4,31

FUENTE: MINISTERIO DE ENERGÍA y PETRÓLEO

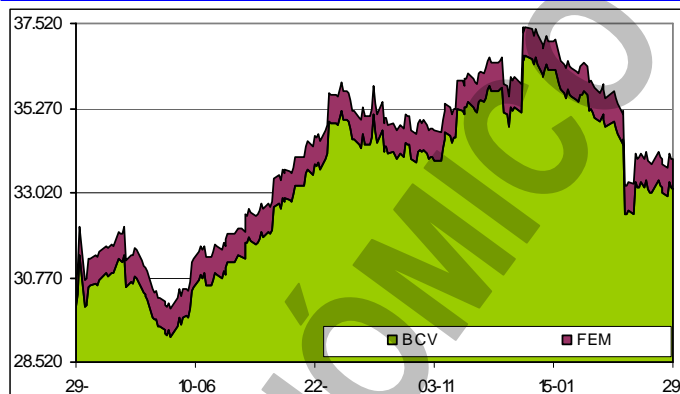
huelga de trabajadores en el puerto petrolero de Fos-Lavera en Francia y compras especulativas en los mercados a futuro.

RESERVAS INTERNACIONALES, LIQUIDEZ MONETARIA y DIVISAS

El nivel de la Reserva Monetaria

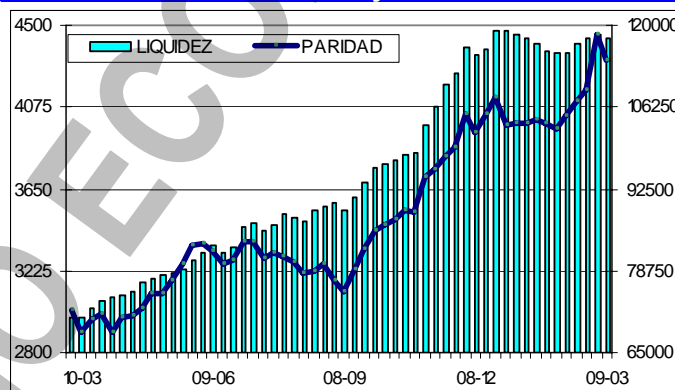
Internacional (RMI) de Venezuela cerró el jueves 29/03/2007 en \$33.899MM (\$33.121MM de reservas BCV y \$778MM del FEM), lo que representa \$36MM ó 0,1% menos que lo reportado la semana pasada; \$674MM ó 2,0% por encima del cierre de febrero; \$3.541MM ó 9,5% por debajo del nivel a fin de 2006; \$3.531MM u 11,6% más que lo reportado a final de 2005, con un incremento de 3.181MM u 10,4% en los últimos 12 meses. El monto de \$37.440MM alcanzado el 29/12/2006, se mantiene como el máximo histórico del nivel de RMI. Al monto de la RMI habría que sumarle las divisas transferidas al FONDEN, que ahora montan a \$12.275MM; con lo cual las reservas internacionales alcanzarían a \$46.174MM.

RESERVAS INTERNACIONALES



La liquidez monetaria en poder del público se ubica al 09/03/2007 en Bs. 117.691.551MM [Bs. 75.829.977MM (64,4%) en dinero y Bs. 41.861.574MM (35,6%) en cuasidinero]. Este total es Bs. 241.987MM ó 0,2% menor al monto reportado la semana anterior (al 23/02/2007); Bs. 241.987MM ó 0,2% inferior al cierre de FEBRERO; Bs. 1.283.344MM ó 1,1% menor que el cierre de 2006; Bs. 47.833.182MM ó 68,5% superior a lo reportado a final del 2005; con un incremento de 46.787.945MM ó 66,0% en los últimos 12 meses. El monto al 22/12/2006 (Bs. 119.211.814MM), se mantiene como el

LIQUIDEZ MONETARIA y PARIDAD "REAL"



máximo histórico de liquidez. *(Tanto esta nota, como las dos a continuación son las mismas de la semana pasada, por cuanto el BCV no ha publicado las cifras correspondientes al 16 y 23/03/2007).*

Al monto de liquidez reportado hoy le corresponde un promedio de liquidez monetaria excedente o no colocada por los entes financieros de Bs. 1.493.275MM (Bs. 702.506MM); mientras que el promedio de febrero se ubica en Bs. 859.219MM (Bs. 818.224MM); y el del año en Bs. 927.609MM (Bs. 816.668MM). Entre paréntesis las cifras reportadas la semana pasada.

Con la liquidez reportada por el BCV, y tomando en cuenta el nivel de RMI al 09/03/2007, la paridad "real" contra el dólar de nuestro signo monetario sería de Bs. 4.317,88; un incremento de Bs. 152,97 frente a Bs. 4.164,91 por dólar registrado la semana pasada. Ahora, la sobrevaluación del bolívar se ubica en 100,8%; al compararlo con la paridad oficial de Bs. 2.150,00.

La acción de CANTV (TDV.D) cerró en Bs. 7.900,00 (Bs. 8.500,00); en tanto que su ADR (VNT) concluyó en \$17,39 (\$17,24) por título, con lo cual el dólar CANTV, árbitro del mercado paralelo, se ubica al final de esta semana en Bs. 3.179,99 (Bs. 3.451,28); una disminución de Bs. 271,29 ó 7,9%, frente a las cifras del reporte anterior, mostradas entre paréntesis.

CADIVI realizó una revisión de la providencia para las líneas aéreas con los representantes del sector, quienes efectuaron algunas observaciones. Los representantes del sector manifiestan que la providencia corrige algunos aspectos, pero consideran que se deben incluir otros puntos, como el pago de combustible que deben hacer en el exterior para retornar al país y el pago de servicios en tierra que reciben los aviones en el extranjero.

VENEZUELA

Dow Jones y Wilshire, que conforman una firma líder en la elaboración de índices de inversión, que sirven de brújula a fondos que colocan dinero en acciones de empresas de todo el planeta, anunciaron que borrarán de sus listas el 18/06/2007 a seis compañías venezolanas que toman en

cuenta. Las empresas serán eliminadas del Índice Global del Mercado de Dow Jones, ya que de acuerdo a sus criterios Venezuela no cumple con los requerimientos de libertad económica. "El riesgo país, que es una de las medidas del índice de libertad económica, está por debajo de los estándares del Dow Jones". Las empresas que serán borradas son CANTV, Mercantil Servicios Financieros, Banesco, Banco Provincial, Cemex Venezuela y Sivensa, que dejarán de estar en el radar de fondos de inversión extranjeros, que suelen incluir en su portafolio una porción de los papeles listados en el índice Global de Dow Jones, compuesto por 5.000 compañías de todo el mundo.

El presidente de la República, Hugo Rafael Chávez, relanzó la "guerra en contra del latifundio" interviniendo 330.796 hectáreas de tierras improductivas en los estados Apure, Aragua, Anzoátegui, Barinas, Guárico y Portuguesa. Esta actividad fue encomendada por el jefe de Estado a los comandos zamoranos en coordinación con el componente militar y gobernadores de cada entidad. La intervención de tierras, supuestamente no productivas fue criticada por FEDECÁMARAS.

SUDEBAN autorizó el funcionamiento del banco de desarrollo BANCAMIGA. Esa institución financiera ofrecerá créditos desde Bs. 150.000, que serán liquidados en un solo día, y adicionalmente otorgará préstamos a grupos solidarios por montos más elevados. Esos financiamientos estarán orientados a personas agrupadas bajo el sistema de responsabilidad compartida. La nueva entidad actualmente tiene sedes en Caracas (Centro Empresarial Sabana Grande) y en Maracay (Galería Plaza). Próximamente planifica tener oficinas en Valencia, Maracaibo y Barquisimeto.

El BCV emitió una resolución sobre las Normas de Constitución del Encaje, aprobada en el directorio del 27/063/2007, para ajustar la aplicación de los coeficientes de encaje a los bancos nuevos y pequeños. La resolución no modifica la política de encaje del instituto emisor, ya que el cambio, fundamentalmente se refiere a las instituciones que mantenían obligaciones netas más inversiones cedidas inferiores a Bs. 90.000MM y, a fin de no desfavorecer el crecimiento de las referidas instituciones, se establece la aplicación del coeficiente de 30% sobre las operaciones sujetas a encaje en exceso del monto citado. El resto de las condiciones se mantiene en los mismos términos para el resto de las instituciones financieras.

El presidente Hugo Rafael Chávez ordenó que los activos de FOGADE sean transferidos "a los pobres", en una medida más que afecta a las instituciones financieras autónomas del país. El mandatario afirmó que FOGADE todavía "tiene muchos terrenos" y "todo eso yo se lo voy a dar al pueblo, a los pobres". Instruyó a los responsables del fondo para que hagan una nueva revisión de los activos del fondo porque la lista "es bastante larga". "FOGADE tendrá que desaparecer", subrayó y añadió que el gobierno compensaría "poco a poco" los bienes que sean retirados del fondo. Chávez afirmó que los depósitos bancarios seguirán resguardados, sin mencionar cómo. *¡Sin comentarios!*

Para este año el Gobierno nacional, a través del Ministerio del Trabajo y Seguridad Social (MINTRASS), espera invertir un total de Bs. 591.000MM para promover, controlar y evaluar los procesos de cogestión en 25 empresas.

La Comisión de Finanzas de la AN aprobó tres créditos adicionales por Bs. 485.600MM. Una de las operaciones autorizadas por cinco millardos de bolívares fue para el Ministerio de Planificación. Los recursos serán transferidos al INE a fin de elaborar y difundir el Índice de Precios al Consumidor (IPC) a escala nacional.

La Asamblea Nacional sancionó la Ley de Impuesto a las Actividades de Juegos de Envite y Azar, en la cual se pecha a las loterías, bingos y espectáculos hípicas con una tasa entre 10% y 15% sobre el ingreso bruto, mientras que la explotación de casinos cancelará entre 100 y 320 unidades tributarias de sus ingresos brutos mensuales. Asimismo se contempla que la explotación de máquinas traganiques pagará un mínimo de 100 unidades tributarias y un máximo de 200 mensuales por cada máquina traganiques incorporada a la explotación de casinos, así como de salas de bingos. Mientras que la organización, en general, de juegos de envite o azar, tendrán una tasa imponible entre 30% y 50% de sus ingresos brutos y en caso de las máquinas que tengan dos o más jugadores de forma simultánea, la alícuota será la resultante de multiplicar el número de puestos de juego que disponga la máquina y en unidades tributarias.

Solo 11% de los miembros del estrato social E alcanzan a comprar todo lo que necesitan para cubrir sus necesidades de hogar y personales, en tanto que 54% llega a adquirir "las cosas más importantes". Las personas de este grupo constituyen el más importante nicho de mercado de consumo en el país. Las expresiones corresponden a Benjamín Tripier, de Nueva Tecnología de Negocios.

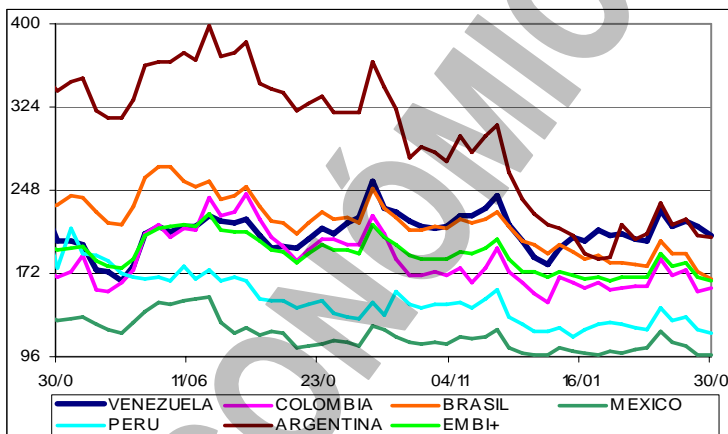
El presidente Hugo Rafael Chávez anunció la creación de un "sistema monetario comunitario",

que utilizaría para facilitar el intercambio de productos entre las comunidades pobres organizadas. Chávez pidió al ministro de Economía Popular, Pedro Morejón, "definir una fecha" para el establecimiento de ese "sistema de comercio alternativo". También señaló que la norma legal que sustente dicho sistema alternativo podría ser aprobada por un decreto presidencial en el marco de los poderes especiales que le otorga la Ley Habilitante. El sistema alternativo comercial "es para abrirles a los pobres la posibilidad de adquirir productos mediante el intercambio, con una moneda intermediaria que pueda circular en un ámbito territorial determinado o que tenga validez por un tiempo determinado". *¿Bs. P?*

Indicador de riesgo soberano EMBI +
(Puntos Básicos - Semana)

PAIS	ACTUAL	ANTERIOR
Venezuela	206	215
Colombia	158	156
Brasil	167	174
México	98	98
Perú	118	121
Argentina	205	207
EMBI+	166	169

El indicador de riesgo soberano EMBI+ mide los puntos porcentuales de riesgo sobre los Bonos del Tesoro Americano, basado en una ponderación de los bonos más transados en los mercados.



En menos de seis meses Venezuela ha realizado dos emisiones de papeles binacionales, que ha incluido títulos venezolanos y argentinos. El ministro de Finanzas, Rodrigo Cabezas, señaló a la prensa argentina que se analiza la posibilidad de realizar la colocación del Bono del Sur III, pero no dio más detalles. La primera emisión por \$1.000MM fue en noviembre de 2006; y la segunda, en febrero, por \$1.500MM. Ambas emisiones tuvieron por objeto restringir parcialmente la liquidez, para tratar de controlar la inflación

Representantes del Gobierno venezolano y de Belarús firmaron una serie de memorandos de entendimiento que contemplan la creación de un fondo binacional de inversiones y un banco humanitario de desarrollo. Los proyectos contemplan la constitución de un banco urbano que permitirá la construcción de 5.000 viviendas en el estado Aragua. Además ciudades gemelas en los estados Barinas, Táchira, Cojedes, Guárico y Portuguesa.

Venezuela y China constituyeron un Fondo Estratégico Pesado de Bs. 6.000MM para financiar diversos proyectos bilaterales. Asimismo suscribieron cinco acuerdos relacionados con hidrocarburos. El fondo comenzará con \$4.000MM aportados por China y \$2.000MM por Venezuela.

Para mayo está prevista la inauguración de la planta que fabricará en el estado Carabobo los paneles de plástico necesarios para edificar las llamadas "petrocasas". La factoría, que constituye uno de los principales proyectos sociales de PEQUIVEN, prevé trabajar 24 horas al día para generar la infraestructura suficiente para armar 18.000 al año. Para ello contará con 13 líneas de producción con maquinaria alemana y austríaca operadas por un plantel de 500 trabajadores.

Se llevó a cabo esta semana la colocación primaria de los Bonos PDVSA. Se trata de un combo de \$1.000 cada uno, compuesto por un título que vence en 2017 por \$400, con tasa de interés de 5,25%; otro que expira en 2027 por \$400, con un interés de 5,375% y uno con vencimiento en 2037 por \$200, con intereses de 5,50%. El precio de cada combo fue pagado a la paridad oficial de Bs. 2.150 por dólar, con una prima de 5,50%; con lo que el valor de compra llegó a Bs. 2.268.250. Aparentemente, la demanda superó la oferta de \$5.000MM en al menos dos veces. El próximo lunes, el BCV dará a conocer los resultados de la colocación. Pese a que la vigente Ley de Impuesto Sobre la Renta establece en forma explícita que sólo las emisiones de bonos de la República están exentas del pago de este tributo, se han tomado las previsiones necesarias para exceptuar también a esta emisión.

El Ministerio de Ciencia y Tecnología otorgó una prórroga para la declaración o aporte en ciencia y tecnología a las empresas cuyo ejercicio económico coincide con el año calendario. Inicialmente estaba previsto que la acción administrativa se realizara hasta el 31/03/2007, pero la resolución del MCT alargó el plazo hasta el 30/04/2007. Las empresas con ingresos brutos superiores

a 100.000 unidades tributarias, deben realizar inversiones anuales para el mejoramiento de la capacidad científica y tecnológica. El aporte debe realizarse ya sea en el marco de las inversiones definidas por la empresa o como pago al Ministerio de Ciencia y Tecnología.

¿Realmente la Sala Constitucional del TSJ modificó el artículo 31 de la LISR o simplemente lo interpretó?. Yo no he visto la decisión de la Sala; sin embargo, la comisión parlamentaria que analiza la sentencia del TSJ decidió recomendar la reforma de la Ley de ISLR.

El 31/03/2007 vence la inamovilidad laboral, sin que hasta los momentos se haya anunciado si la medida será prorrogada o entrará en vigencia la Ley de Estabilidad Laboral. Recientemente el ministro del Trabajo y Seguridad Social, José Ramón Rivero, anunció que la decisión de seguir o no con esta medida está en manos del presidente Hugo Chávez. La inamovilidad se encuentra vigente desde el 01/05/2002, es decir, tiene casi cinco años de vida y ha sido extendida 11 veces.

La demanda que Cervecería Regional interpuso en 2001 contra Cervecería Polar, por los supuestos daños millonarios que le habrían causado los agentes de venta y distribución de la segunda, al destruir las botellas y las cajas para transportar las bebidas producidas por la primera, deberá comenzar desde cero. Así lo ordenó la Sala Constitucional del TSJ, la cual admitió el recurso de amparo que la empresa radicada en el Zulia interpuso contra dos fallos del Juzgado Superior Noveno en lo Civil, Mercantil y del Tránsito de Caracas que le dieron la razón a su competidora.

Para la adquisición de las acciones de CANTV, el Ejecutivo Nacional utilizará los recursos del FONDEN y una parte de los excedentes que maneja la Oficina Nacional del Tesoro (ONT). Rodrigo Cabezas, ministro de Finanzas, indicó que se tiene previsto utilizar ambas fuentes; sin embargo, no precisó la cantidad de dinero que se utilizaría de cada una de ellas.

A partir de la próxima semana consumidores de Vargas, Distrito Capital, Guarenas, Guatire y los Valles del Tuy disfrutarán de charlas de capacitación sobre productos y técnicas de autoconstrucción de viviendas, luego que CEMEX y el INDECU anunciaran el inicio del programa CONSTRUMÓVIL. El proyecto consiste en dos unidades de carga acondicionadas especialmente para llevar materiales de construcción como cemento, yeso, clavos, alambre, espátulas o carretillas hasta las propias comunidades de sectores socioeconómicos C, D y E, para que las personas puedan adquirir los artículos a precio regulado o con precio preferencial.

AMERICA LATINA

Los ministros de Finanzas de Argentina, Bolivia, Ecuador, Paraguay y Venezuela acordaron la creación del Banco del Sur, que debería comenzar a funcionar en el 2008 con un capital inicial de \$7.000MM. Los ministros discutirán "las bases del convenio constitutivo del Banco del Sur, que incluyen el aporte de capital y la estructura organizativa". En la discusión participaron también los representantes de Argentina, Bolivia, Ecuador y Paraguay ante el BID, Banco Mundial, FMI y Fondo Latinoamericano de Reservas.

Mato Grosso do Sul, pretende erigirse en pocos años en una potencia mundial en la producción de alcohol combustible (Etanol). Con incentivos fiscales, la calidad y precio de la tierra, el clima apropiado y la expectativa de mayores exportaciones hacia USA, podría llegar a ser el principal productor de alcohol de Brasil y del mundo. Ahora el estado, enclavado en la frontera con Paraguay y Bolivia, es el cuarto productor de Brasil, en un sector dominado por Sao Paulo, que elabora unos 10.000MM de litros, sobre un total de 17.700MM de litros producidos en el país en 2006.

General Mills (USA) inauguró en Argentina una planta de producción de barras de granola en la que invirtió \$10MM y cuya producción será exportada a 52 países. La fábrica, la primera para este tipo de productos que General Mills tiene fuera de USA, está ubicada en la localidad bonaerense de San Fernando y tiene una capacidad de producción anual de 200MM de unidades de barras de cereal de la marca Nature Valley. El 90% de la producción se exportará a mercados como Brasil, Chile, España, India, Reino Unido y Turquía.

El 20% de la petrolera estatal ECOPETROL saldrá a la venta en agosto en una operación que de concretarse sería la mayor transferencia de bienes del Estado colombiano al sector privado. Aunque todavía la banca de inversión no ha hecho la valoración de la compañía, algunas estimaciones hablan de una operación de alrededor de \$5.000MM. En Colombia se harán tres rondas de ofertas de las acciones de ECOPETROL, la mayor y más rentable empresa del Estado. De no lograrse la venta a inversionistas colombianos o extranjeros radicados en Colombia, habría una cuarta ronda en el exterior en 2008. El proceso de la venta del 20% de ECOPETROL busca inyectarle capital y sustraer la compañía del presupuesto nacional al cual entrega sus utilidades, que han alcanzado montos récord por el alto precio del crudo en el mercado internacional. *El presidente Hugo*

Chávez, veladamente cuestionó esta operación al señalar que "algunos países" están privatizando su industria petrolera.

Uruguay realizó una colocación global de bonos en moneda local ajustable por inflación, por el equivalente a \$500MM. La emisión es a 20 años de plazo, con una tasa de 4,25%, que significa apenas 194 puntos básicos por encima de una emisión comparable de USA. Según el gobierno, la emisión en moneda local permite ir cumpliendo con el objetivo de "desdolarizar" la deuda uruguaya.

La aerolínea Gol anunció la compra de Varig, la antigua aerolínea bandera de Brasil, en una operación por unos \$275MM en efectivo y acciones. Gol, la segunda mayor línea de Brasil, asumirá unos \$45MM en deuda de Varig, que fue la primera aerolínea de Brasil por décadas, pero literalmente se desintegró en 2006 bajo una pesada deuda. La Gol Linhas Aereas Inteligentes indicó que de los \$275MM, unos \$98MM serían en efectivo y \$6,1MM en acciones sin derecho a voto emitidas por la aerolínea. Por los términos del acuerdo, las dos líneas operarán como si fueran independientes. Los aviones de Varig seguirán volando bajo ese nombre.

América Móvil completó la adquisición del 100% de Telecomunicaciones de Puerto Rico o Puerto Rico Telephone (PRT). La empresa del magnate mexicano Carlos Slim compró el 52% de las acciones que tenía Verizon Communications, el 28% del gobierno de Puerto Rico, el 13% del Banco Popular y el 7% en manos de los empleados de la compañía boricua. No se mencionó el monto total de la adquisición. PRT tiene 1,6MM de clientes en Puerto Rico y 500.000 de servicio inalámbrico.

México tiene reservas probadas de 15.514MM de barriles de crudo equivalente, que son suficientes para cubrir 9,6 años de demanda de hidrocarburos, según cifras de 2006 de PEMEX. Las reservas probadas son 955MM de barriles de petróleo crudo inferiores a las reportadas en 2005. Este indicador supone "que con el tiempo no haya descubrimientos ni reclasificación de reservas y, por consiguiente, es un indicador conservador y solamente ilustra cuál sería la evolución bajo las condiciones actuales", precisó PEMEX. De las reservas probadas, el 71% corresponden a crudo; 12% a condensados y líquidos de planta; y el restante 17% a gas

UNITED STATES OF AMERICA (USA)

La economía de USA creció a un nivel del 2,5% en el cuarto trimestre de 2006, afectada por la caída en la construcción de vivienda y en la inversión empresarial, las cuales no muestran indicios de estar llegando a su fin. La revisión final del PIB, la suma de todos los bienes y servicios producidos por la economía de un país, se compara con la tasa de 2,2% informada preliminarmente el mes pasado. Los crecientes impagos de préstamos hipotecarios otorgados a tomadores con historial de riesgo amenazan con profundizar una caída en la vivienda que en el último trimestre ya se perfilaba como la peor en 15 años.

Los precios de casas unifamiliares en USA se depreciaron en enero, comparados con los de hace un año, representando los peores resultados en más de 13 años, según el índice de viviendas S&P/Case-Shiller, de Standard & Poor. El índice compuesto mostró una baja de 0,7%; el mas bajo desde enero de 1994, cuando cayó 0,9%.

Las ventas de casas en USA podrían caer incluso más según la crisis de hipotecas de grado inferior o subprime fomenta pautas de préstamo más estrictas y las casas en liquidación por ejecuciones de hipotecas impagas se suman a un mercado ya atestado, según la National Association of Realtors, que agrupa a agentes inmobiliarios.

Los consumidores enviaron una señal de alerta en marzo de que los crecientes precios de la gasolina, la caída del valor de las casas y la volatilidad del mercado de valores pudieran terminar dañando el gasto en los meses próximos, según mostró el Índice de Confianza del Consumidor, de la firma Conference Board. La confianza de los consumidores retrocedió en marzo a 107,2 puntos; su menor nivel desde noviembre, desde 111,2 en febrero.

Los consumidores de USA aumentaron sus gastos en febrero gracias al incremento de sus ingresos, mientras que la inflación subyacente aumentó a su mayor nivel en seis meses y la industria de la construcción invirtió la mayor cantidad en 11 meses, según el Departamento de Comercio. El gasto consumidor subió 0,6%, la mejor actuación desde diciembre, y los ingresos personales ganaron 0,6%. Ambas cifras ayudarán a disipar los temores de una posible recesión que aumentaron ante el retroceso del sector inmobiliario y el automotriz.

Ben Bernanke, presidente de la Reserva Federal, dijo al Congreso de USA que en su opinión la economía estadounidense no caerá en una recesión y rechazó la noción planteada por su predecesor, Alan Greenspan, de que la expansión económica iniciada a fines del 2001 podría haber perdido fuerza. Bernanke explicó además que el cambio de la semana pasada en la declaración de

política monetaria de la FED, que dio a entender posibles aumentos de las tasas de interés, tuvo como fin contar con más alternativas.

La corte de apelaciones de Florida anuló el veredicto de un jurado contra el banco Morgan Stanley, que habría obligado a esta entidad de inversiones de Wall Street a pagar \$1.580MM al magnate Ronald Perelman. La decisión, relacionada con el colapso de su filial de productos domésticos Sunbeam en 2001, acuerda que Morgan Stanley no tiene que pagar la indemnización a Perelman, puesto que "no se probó ningún daño como consecuencia del fraude alegado".

Nike y Apple desarrollaron el Nike Plus, un sensor que se fija a los zapatos para que los corredores que tengan iPods puedan comprobar la distancia que han cubierto y cuántas calorías han quemado. Nike Plus es una de las innovaciones con las que Nike espera aumentar las ventas y mantener a raya a rivales como Adidas y Under Armour.

Citigroup Inc. contempla despedir a 15.000 empleados, una cifra equivalente a casi 5% de su fuerza laboral, como parte de un plan de reestructuración que está siendo desarrollado para mejorar su desempeño financiero. Ejecutivos de Citigroup, el banco más grande de USA, señalaron que esperaban completar una revisión de los costos de la compañía para mediados de abril.

Gildan Activewear Inc. cerrará cinco plantas en Canadá, USA y México, y eliminará 1.830 empleos para trasladar la producción a fábricas de menor costo de producción en América Central. Gildan, el mayor fabricante de camisetas de América del Norte, con sede en Montreal, está derivando producción de plantas más viejas en Norteamérica a fábricas más nuevas en Centroamérica, donde los costos suelen ser 25% inferiores.

Reguladores de USA aprobaron la venta de UNIVISIÓN a un grupo de inversores privados y llegó a un acuerdo con la cadena de TV en español para el pago de una multa de \$24MM que liquidará un litigio pendiente sobre programación infantil. La luz verde de la FCC llega seis meses después de que se acordase la venta de UNIVISIÓN a Broadcasting Media Partners, un grupo privado de inversores que lidera el magnate de los medios de comunicación Haim Saban. La operación está valorada en \$12.300MM, lo que equivale a un precio por acción de \$36.25. Como último paso en el proceso de venta, las acciones de UNIVISIÓN fueron suspendidas de cotización de manera definitiva de la NYSE, al haber pasado todo el capital de la empresa a manos de estos fondos.

Kraft Foods Inc. puede hacer una oferta por la división de confites de Cadbury Schweppes para alentar la expansión internacional. Altria Group Inc. escinde hoy su participación de 89% en Kraft, librando al fabricante de galletitas Oreo y queso Cracker Barrel para adquirir otras compañías alimenticias con su flujo de caja estimado en \$2.300MM después de gastos de capital. Kraft, en tamaño la segunda compañía del mundo, busca adquisiciones para alentar el crecimiento de ingresos, que está a la zaga del de las empresas rivales Kellogg y General Mills. La escisión elimina la supervisión por parte de Altria de adquisiciones y le permite a Kraft usar sus acciones para financiar las transacciones.

Harvard College rechazó cerca de 91% de las solicitudes de ingreso, la más alta cifra en la historia de la casa de estudios. La facultad, que forma parte de la universidad con sede en Cambridge, Massachusetts, recibió un récord de 22.955 solicitudes para el primer año de estudios y envió 2.058 cartas de aceptación. Harvard atribuyó el aumento de solicitudes en parte a las nuevas políticas de ayuda financiera de la universidad. Harvard es la más antigua universidad americana y la que recibe mayores donaciones, con una cifra de \$29.200MM. La universidad renovó sus ofertas de ayuda financiera de modo que los estudiantes provenientes de familias que ganen menos de \$60.000 al año puedan asistir gratis. La enseñanza en los cursos de grado, el alojamiento, comida y otros aranceles ineludibles subirá a \$45.620 al año en la prestigiosa casa de estudios.

RESTO DEL MUNDO

Li Jinhua, supervisor financiero de China, ha lanzado un mensaje mixto a los inversores que han colocado \$74.000MM en acciones de los bancos de su país desde 2001. Después de tres décadas de crecimiento económico de una media del 10% anual, el auge de China es aún precario, como lo demuestra el desplome del 9,2% de las acciones en los mercados de China continental el pasado 27/02/2007. Las instituciones financieras de China tienen préstamos morosos por valor de \$161.000MM, según el banco central chino.

La economía de China, la de crecimiento más veloz del mundo, muestra señales de "recalentamiento" debido a la mayor producción de las industrias. China necesita controlar la tasa de crecimiento o entraría en riesgo de socavar la sustentabilidad del crecimiento económico. *Esto es mas o menos lo que dijo Jorge Giordani, de la economía venezolana.*

BANORTE banco mexicano y Mizuho Financial Group, de Japón, formaron una alianza, que permitirá al banco japonés involucrarse en el Financiamiento de proyectos mexicanos, y facilitar la repatriación de fondos de inversionistas japoneses, con negocios en México. La alianza no cambia para nada la composición accionaria de ambas Instituciones.

Puerto Rico planea vender deuda exenta por un valor de más de \$5.900MM hasta el fin de agosto, además de los \$9.000MM que espera recaudar con bonos imponibles para cubrir un déficit de su sistema de pensiones.

Porsche lanzó una oferta de adquisición obligatoria sobre Volkswagen, a €100,92 por acción común, después de aumentar su participación hasta el 30,94%. El consejo de vigilancia de Porsche, fabricante alemán de deportivos, había autorizado aumentar la participación en Volkswagen del 27,3% al 31%, y con ello presentar una oferta de adquisición obligatoria por VW. La legislación alemana obliga a una compañía a presentar una OPA sobre una empresa cuando su participación supera el 30% del capital con derecho a voto. Volkswagen el anuncio de Porsche, por cuanto la defiende de los fondos de cobertura y las firmas de adquisiciones. La oferta de Porsche es inferior al del mercado y evalúa a la compañía en €35.800MM (\$47.800MM).

Japón firmó un tratado de libre comercio con Chile. Chile es el quinto país del mundo con el que Japón ha llegado a un acuerdo de libre comercio, y el primero de Suramérica.

El dólar cayó a su mínima proporción en las reservas mundiales de divisas en al menos ocho años conforme los bancos centrales aceleraron sus compras de euros, según el FMI. Los dólares representaron 64,7% de reservas el trimestre último, frente a 65,8% en los tres meses previos. La proporción de euros trepó a 25,8% desde 25,1%. "El euro ahora es reconocido como una moneda de reserva legítima".

Nueva York se quedó con una mayor cuota de las subastas de arte mundiales en 2006, con ventas por casi \$3.000MM, mientras que la de Londres disminuyó. Las ventas de obras caras en Sotheby's y Christie's International, de artistas como Pablo Picasso y Gustav Klimt, aumentaron la cuota del mercado americano a 46%, desde 43% en el 2005. El Reino Unido por su parte fue sede de 27% de las ventas, en comparación con 28% anteriormente. La cuota de China subió a 5%, cerca de Francia que quedó en tercer lugar, con 6%. Aunque la prensa británica ha dicho que Londres está rebasando a Nueva York como centro financiero y cultural, ayudado por la nueva riqueza rusa, los datos de subastas muestran que Nueva York incrementó su predominio en el arte.

Dinamarca y Suecia son los más competitivos en tecnología de la información y comunicación (TIC), mientras que en América Latina es Chile el mejor situado, seguido a distancia por México y Brasil, según el REPORTE GLOBAL DE TECNOLOGÍAS DE LA INFORMACIÓN 2006/2007, del Foro Económico Mundial. Daneses y suecos desbancaron en el 2006 a USA que, un año antes, había ocupado el primer lugar del ranking y ahora está en séptima posición, precedido por Holanda (6), Suiza (5), Finlandia (4) y Singapur (3). Esa lista está integrada por 122 economías mundiales y sus posiciones quedan así reflejadas en el Informe que se publica por sexto año consecutivo. Venezuela perdió dos escalones ya que este año aparece en el puesto 83 del estudio, cuando en el Reporte 2005/2006 estuvo en el escalón 81. Por encima del país se encuentran, en la última medición, Guatemala (79), Perú (78), Dominicana (66), Panamá (65), Colombia (64), Argentina (63), El Salvador (61), Uruguay (60), Costa Rica (56), Brasil (53), México (49), y Chile (31). Lea (en Inglés) el Sumario Ejecutivo del Reporte y el ranking completo, en <http://www.inosanchez.com>.

COMPORTAMIENTO DE LAS TASAS DE INTERÉS

NACIONALES: El Banco Central de Venezuela reporta, al 23/03/2007, una tasa activa de 16,31% (15,38%); una tasa pasiva, en colocaciones a 90 días de 10,16% (10,194%) y en cuentas de ahorro de 6,58% (6,58%); que corresponden al promedio ponderado de los seis principales bancos del país. Las letras del tesoro a 90 días cerraron, al 26/12/2006, en 3,9359% (4,0461%), con un promedio ponderado para todas las emisiones de 3,9550% (4,0696%). A partir de esa fecha, no ha habido nuevas subastas de este instrumento. La tasa de descuento y redescuento, sigue en 28,5%. Las operaciones de inyección de liquidez siguen en 17,5% (17,5%); sin movimiento. El rendimiento promedio ponderado de los BDPN se ubica en 4,2% (4,2%); sin movimiento desde noviembre/2006. Las operaciones de absorción de liquidez mediante REPOS y CD promedian en forma global en todas las operaciones 8,9245% (9,0887%) en la semana. La tasa para operaciones relacionadas con el agro fue fijada por el BCV en 13,38% (12,63%). Entre paréntesis los valores del reporte pasado.

INTERNACIONALES: La tasa LIBOR promedió 5,2294% (5,2179%) a 30 días; 5,2671% (5,2555%) a 90; 5,2794% (5,2678%) a 180; y 5,2406% (5,2291%) a 360 días. La PRIME rate se mantiene en

8,25% (8,25%); con un redescuento de 5,25% (5,25%). La tasa de interés promedio de un CD a 30 días se ubica en 5,30% (5,29%), la de 90 en 5,31% (5,30%), y la de 180 días en 5,29% (5,28%). Las letras del tesoro americano a 10 años se cotizaban en 4,64% (4,60%), los de 20 años en 4,90% (4,86%); y los de 30 años en 4,83% (4,78%). Entre paréntesis los valores de la semana pasada.

ENDEUDAMIENTO VENEZOLANO

Operaciones de inyección y absorción (compras y colocaciones) del BCV: en la semana realizó operaciones de inyección por Bs. 0,00MM, mientras que absorbió Bs. 11.495.668,00MM; según el siguiente detalle, donde se muestra el parcial de MARZO/2007, comparado con el total de DICIEMBRE 2006, ENERO y FEBRERO 2007 (cifras en millones de bolívares):



FECHA	ABSORCIÓN				TOTAL	INYECCIÓN REPOS REV.	EFECTO NETO
	LTRS. TSR.	BDPN	REPOS	CD MS. DNR.			
DICIEMBRE	440.000,00	450,00	3.999.437,00	37.649.700,00	42.089.587,00	0,00	-42.089.587,00
ENERO	0,00	0,00	3.231.676,00	43.828.667,25	47.060.343,25	0,00	-47.060.343,25
FEBRERO	0,00	0,00	3.792.182,00	35.332.386,00	39.124.568,00	0,00	-39.124.568,00
26/03/2007	0,00	0,00	149.380,00	790.597,00	939.977,00	0,00	-939.977,00
27/03/2007	0,00	0,00	113.379,00	2.595.801,00	2.709.180,00	0,00	-2.709.180,00
28/03/2007	0,00	0,00	94.148,00	4.519.540,00	4.613.688,00	0,00	-4.613.688,00
29/03/2007	0,00	0,00	106.725,00	1.566.518,00	1.673.243,00	0,00	-1.673.243,00
30/03/2007	0,00	0,00	185.174,00	1.374.406,00	1.559.580,00	0,00	-1.559.580,00
SEMANA	0,00	0,00	648.806,00	10.846.862,00	11.495.668,00	0,00	-11.495.668,00
MARZO	0,00	0,00	3.785.761,00	38.886.545,00	42.672.306,00	0,00	-42.672.306,00

COTIZACIONES DE LOS BONOS SOBERANOS VENEZOLANOS (en dólares):

BONO	ACTUAL	ANTERIOR	BONO	ACTUAL	ANTERIOR	BONO	ACTUAL	ANTERIOR
G-10 5,375%	97,7500%	97,5000%	G27 9,25%	124,7500%	124,6250%	Ven-USD 2016	94,0625%	92,8750%
G-13 10,75%	122,0625%	121,6250%	G34 9,325%	128,5625%	128,0000%	Ven-USD 2020	92,5000%	91,2500%
G-14 8,5%	111,3750%	110,8750%	VEuro2008	105,3525%	105,4700%	V-2011 Float	99,3125%	99,0000%
G-18-13,625%	147,1250%	147,0000%	VEuro2011	121,0260%	121,1610%	Ven-USD 2025	106,0000%	104,8750%
G-18-7,0%	101,8125%	100,8750%	VEuro2015	105,2600%	104,9700%			

COTIZACIONES DE LOS VEBONOS (en bolívares):

BONO	ACTUAL	ANTERIOR	BONO	ACTUAL	ANTERIOR	BONO	ACTUAL	ANTERIOR
032007	96,0000%	95,5100%	062009N	92,5000%	91,2500%	TICC042017	114,0000%	114,2500%
052008	101,2500%	102,7500%	042010	107,5000%	108,0000%	TICC032019	104,2500%	104,3000%
062009	107,1500%	107,6500%						

Los porcentajes representan el precio sobre el valor nominal; la columna ANTERIOR refleja el precio reportado en el último COMENTARIO ECONOMICO. (FUENTE: MINISTERIO DE FINANZAS).

Hugo Rafael Chávez Frías, presidente de Venezuela, y su par argentino, Néstor Kirchner, que enfrentan los más rápidos aumentos de precios en América Latina, están empleando una nueva herramienta para reducir las tasas de inflación: el control de los recolectores de datos. Chávez está impulsando al banco central a usar más precios de alimentos subsidiados por el gobierno en sus encuestas mensuales e incluir los precios de localidades pequeñas. Kirchner sacó del cargo a la funcionaria encargada de medir la inflación y luego alteró la metodología para calibrar los precios. Los crecientes costos amenazan las imágenes populistas que Chávez y Kirchner han cultivado conforme sus ciudadanos se esfuerzan por comprar comida y ropa, pero el dinero no alcanza. *La práctica de cambiar los números cuando los resultados no le gustan al presidente Chávez se ha hecho una constante en nuestro país. Por ejemplo, esta es la segunda semana que el BCV no publica las cifras de liquidez monetaria; lo que hace suponer que la están maquillando porque se disparó.*

Inocencio T. Sánchez B.
31/03/2007

COMENTARIO ECONOMICO es un reporte gratuito, de carácter informativo, que recoge noticias económicas y financieras, reproducidas por diferentes medios de comunicación, otras fuentes, estimaciones y cálculos realizados por el recopilador. Aun cuando las fuentes son confiables, no se garantiza su exactitud. Todos los gráficos y tablas que aparecen en esta publicación son preparados por el autor, con información recopilada. Se autoriza la difusión o reproducción, total o parcial, de este COMENTARIO ECONOMICO, siempre y cuando se cite la fuente. Dirija su sugerencia, comentario o pregunta a inosanchez@inosanchez.com