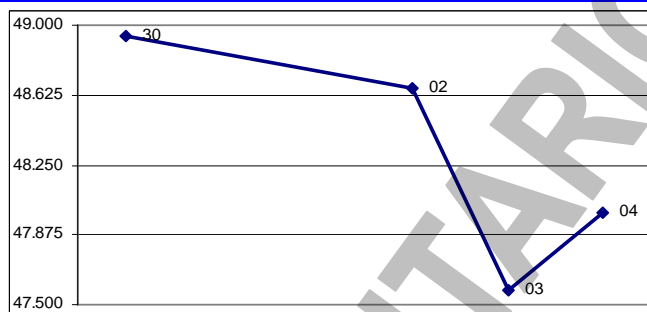


En la semana de tres días terminada hoy, el Índice Bursátil Caracas (IBC) de la Bolsa de Valores de Caracas (BVC), perdió 956,45 puntos ó 2,0%, al cerrar en 47.989,22 puntos contra 48.945,67 puntos en que había cerrado el viernes pasado. En lo que va de mes ha perdido 956,45 puntos ó 2,0%; con lo que aumenta su pérdida en lo que va de año, a 4.244,46 puntos u 8,1%. Se realizaron 379 operaciones con 41.909.712 títulos negociados, por Bs. 11.699.581.045,00 ó \$5.441.665,60; incluidos 82.941 títulos cotizados en dólares, pero liquidados en bolívares (ADR's de CANTV), por Bs. 5.567.593.821,00 ó \$2.589.578,52; 47,6% del total. El mejor día fue el MARTES, con 147 operaciones y 1.291.620 títulos negociados, por Bs. 6.035.881.053,00 ó \$2.807.386,54; 51,6% de la semana; de los cuales 92,2% correspondió a ADR's VNT de CANTV. El peor día fue el MIERCOLES, con 146 operaciones y 3.088.935 títulos por Bs. 1.561.403.618,00 ó \$726.234,24; el 13,3% de la semana; de los cuales el 68,3% correspondió a acciones EDC de ELECTRICIDAD DE CARACAS. La empresa con el mayor monto negociado en la semana fue CANTV, con 47,6% (0,0% en acciones TDV.D y 47,6% en ADR's VNT); seguida por SIVENSA, con 33,1%; ELECTRICIDAD DE CARACAS, con 9,4%; MERCANTIL SERVICIOS FINANCIEROS, cuyas acciones A y B movilizaron 3,4%; y BANCO PROVINCIAL, con 1,9%; lo que hace que estas 5 empresas, con 6 títulos, representan el 95,5% de total negociado en la semana.

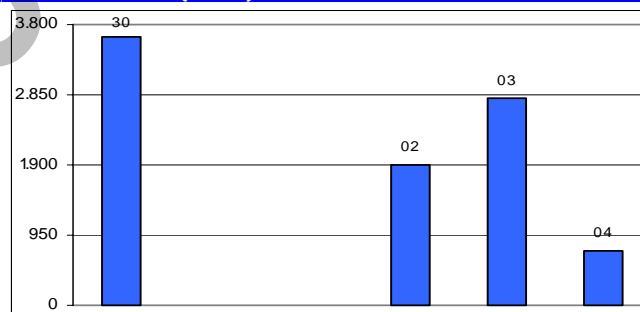
Se movilizaron 21 títulos: 7 subieron, 9 bajaron, y 5 se mantuvieron sin cambio.

Las 7 ganadoras		Las 9 perdedoras	
DOMINGUEZ & CIA.	9,9%	CEMEX I	7,7%
MANTEX	9,5%	CEMEX II	4,8%
INVERSIONES TACOA A	4,5%	ELECTRICIDAD DE CARACAS	3,7%
VENEZOLANO DE CREDITO	4,2%	BANESCO	3,2%
GRUPO ZULIANO	2,9%	BANCO PROVINCIAL	2,4%
SIVENSA	1,4%	MERCANTIL SERVICIOS FINANCIEROS A	1,9%
HLBOULTON	1,0%	MERCANTIL SERVICIOS FINANCIEROS B	1,9%
		BANCO DE VENEZUELA	1,8%
		BANCARIBE A	1,0%

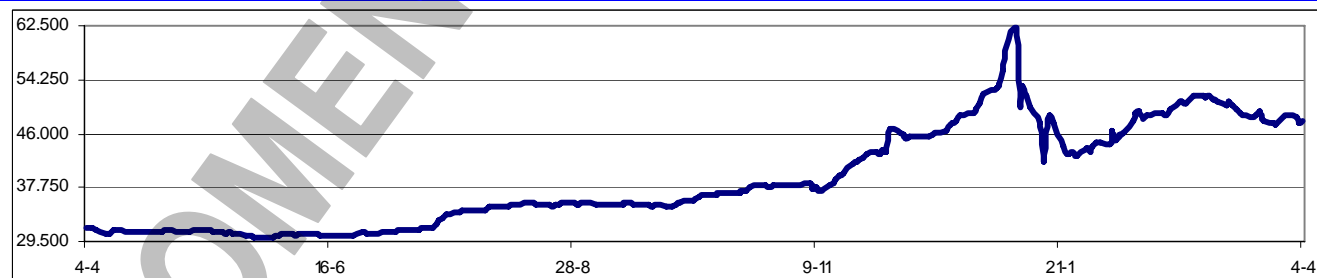
ÍNDICE BURSÁTIL – DE VIERNES A MIERCOLES



MONTOS (\$000) – DE VIERNES A MIERCOLES



ÍNDICE BURSÁTIL – ÚLTIMOS 366 DÍAS



Los valores extremos alcanzados por el IBC en los últimos 365 días se mantuvieron sin cambio en un máximo de 62.012,71 (08/01/2007) y un mínimo de 30.088,04 (25/05/2006).

La Comisión Nacional de Valores levantó el martes 2 la suspensión que había aplicado a la cotización en la BVC de las acciones de CANTV y EDC. Dicha suspensión se aplicó para evitar distorsiones del mercado mientras se resolvía sobre las OPA's sobre ambas acciones, pero una vez autorizados los procesos, la suspensión queda sin efecto.

La junta directiva de Mercantil Servicios Financieros (MVZ), en sesión celebrada el 30/03/2007, decidió realizar una oferta pública de nuevas acciones comunes con base en el capital autorizado de la compañía. La emisión tiene como objeto obtener recursos para apoyar los planes de crecimiento de Mercantil e incrementar el número de inversionistas que forman su base accionaria. Esta oferta estará dirigida al público en general y estará compuesta por acciones Clase "A" y Clase "B" en la misma proporción de las acciones en circulación al momento que se haga la oferta.

Próximas Asambleas de Accionistas de Empresas Venezolanas:

Fecha	Empresa (tipo de Asamblea)	Fecha	Empresa (tipo de Asamblea)
16/04/2007	TORDISCA (Xordinaria)	24/04/2007	Bolsa de Valores de Caracas (Ordinaria)
16/04/2007	Banco Confederado (Xordinaria)	30/04/2007	MANTEX (Ordinaria)
17/04/2007	BANCARIBE (Xordinaria)		

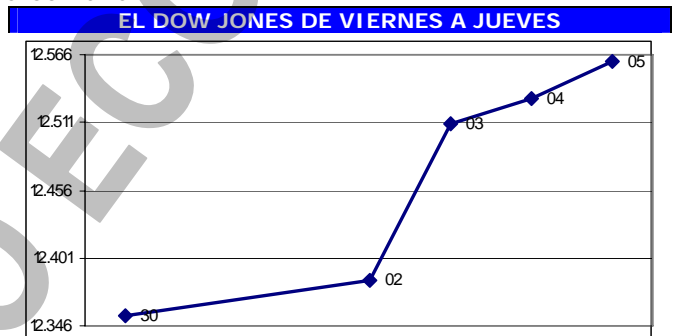
Dividendos decretados por Empresas Venezolanas:

Empresa	Bs. X acción	F/Registro	F/Pago	Observaciones
Corporación Industrial de Energía	1,90	30/03/2007	10/04/2007	Asamblea Ordinaria del 23/03/2007
Econoinvest Capital	41,00	11/04/2007	18/04/2007	Asamblea Ordinaria del 30/03/2007
CANTV	922,07	12/04/2007	18/04/2007	Asamblea Ordinaria del 30/03/2007
Domínguez y Cia.	2,50	10/08/2007	16/08/2007	Asamblea Ordinaria del 12/03/2007
Mercantil Servicios Financieros	30,00	TBA	TBA	Asamblea Ordinaria del 30/03/2007
Mercantil Servicios Financieros (acciones)	2 por 5	TBA	TBA	Asamblea Ordinaria del 30/03/2007

MERCADOS FINANCIEROS FORÁNEOS

De los ADR's y GDR's de empresas venezolanas, que se transan en Nueva York, solo hubo perdedoras: ELECTRICIDAD DE CARACAS (3,3%); y CANTV (0,5%). Los restantes títulos se mantuvieron sin cambio o sin movimiento durante la semana.

El Dow Jones Industrials, principal indicador de la Bolsa de Nueva York (NYSE), que engloba a 30 empresas líderes en sus respectivas industrias, tuvo en la semana una ganancia de 205,85 puntos ó 1,7%, al cerrar en 12.560,20 puntos, contra 12.354,35 en que había cerrado la semana pasada, en una semana con marcada tendencia alcista. En los 4 días hábiles (la NYSE no operó el hoy) comprendidos entre el viernes 30 y el miércoles 04/04, ambos inclusive, se realizaron en la NYSE 21.864.144 operaciones, con 7.775,1MM de títulos negociados, por \$304.680,4MM. El DJI acumula una ganancia de 1,7% en el mes y 0,8% en el año. Su valor máximo alcanzado se mantiene en 12.786,64 (20/02/2007).



Los restantes indicadores del mercado americano terminaron gananciosos:

ÍNDICE	ACTUAL	ANTERIOR	VARIACIÓN	
			ABSOLUTA	%
NYSE Compuesto	9.426,57	9.261,82	164,75	1,8%
AMEX Compuesto	2.197,82	2.174,89	22,93	1,1%
NASDAQ Compuesto	2.471,34	2.421,64	49,70	2,1%
STANDARD & POORS – 500	1.443,76	1.420,86	22,90	1,6%
RUSSELL 2000	813,35	800,71	12,64	1,6%

El euro terminó el jueves en \$1,3424; una ganancia de 0,5% respecto de \$1,3360 en que cerró el viernes pasado. En el mes ha ganado 0,5%; y en el año 1,7%.

El oro terminó el jueves en \$673,70 la onza, una ganancia de 1,6% contra los \$663,30 en que cerró el viernes pasado. En el mes ha ganado 1,6%; y en el año 5,9%.

PETROLEO y DERIVADOS

Los precios del petróleo, medidos a través de los promedios de los principales crudos marcadores finalizaron esta semana, por segunda semana consecutiva, con importantes alzas. Se puede atribuir este comportamiento alcista a la disminución de los

PERÍODO	VENEZUELA		OPEP		WTI		BRENT	
	Cierre	Variac.	Cierre	Variac.	Cierre	Variac.	Cierre	Variac.
MARZO/2007								
Del 05 al 09	52,70	-0,09	57,93	0,86	61,17	-0,39	61,77	0,26
Del 12 al 16	51,69	-1,01	57,41	-0,52	58,52	-2,65	60,96	-0,81
Del 19 al 23	51,76	0,07	56,88	-0,53	58,85	0,33	60,86	-0,10
Del 26 al 30	55,91	4,15	60,66	3,78	63,65	4,80	65,17	4,31
ABRIL/2007								
Del 02 al 06	58,29	2,38	63,7	3,04	65,02	1,37	68,26	3,09

FUENTE: MINISTERIO DE ENERGÍA y PETRÓLEO

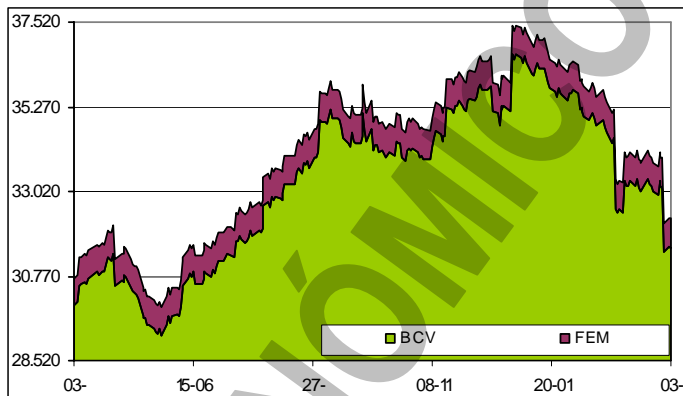
inventarios de gasolinas en USA, las tensiones geopolíticas en el Medio Oriente a principio de semana y la intensa actividad especulativa en los mercados a futuro. Se espera que la próxima semana los precios bajen por la solución del conflicto Irán – Inglaterra, con la liberación de los marinos ingleses.

RESERVAS INTERNACIONALES, LIQUIDEZ MONETARIA y DIVISAS

El nivel de la Reserva Monetaria Internacional (RMI) de Venezuela cerró el martes 03/04/2007 en \$32.305MM

(\$31.526MM de reservas BCV y \$779MM del FEM), lo que representa \$1.594MM ó 4,7% menos que lo reportado la semana pasada; \$114MM ó 0,4% por encima del cierre de marzo; \$5.135MM ó 13,7% por debajo del nivel a fin de 2006; \$1.937MM ó 6,4% más que lo reportado a final de 2005, con un incremento de 1.591MM ó 5,2% en los últimos 12 meses. El monto de \$37.440MM alcanzado el 29/12/2006, se mantiene como el máximo histórico del nivel de RMI. La

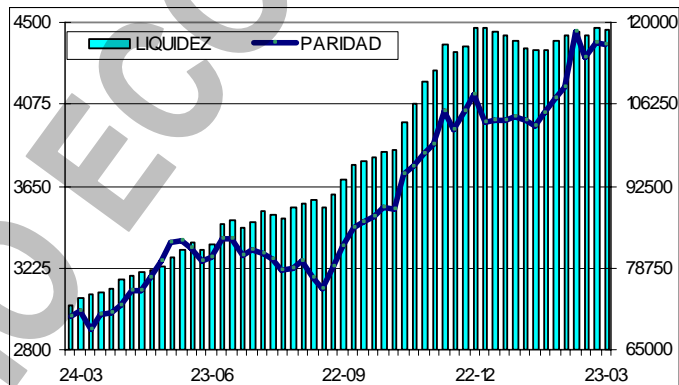
RESERVAS INTERNACIONALES



disminución de esta semana es el resultado de una nueva transferencia al FONDEN, por \$1.700MM, para totalizar ahora \$13.975MM; con lo cual las reservas internacionales alcanzarían a \$46.280MM.

La liquidez monetaria en poder del público se ubica al 23/03/2007 en Bs. 118.609.188MM [Bs. 76.666.842MM (64,6%) en dinero y Bs. 41.942.346MM (35,4%) en cuasidinero]. Este total es Bs. 918.714MM ó 0,8% superior al monto reportado la semana anterior (al 09/03/2007); Bs. 675.650MM ó 0,6% mayor que el cierre de FEBRERO; Bs. 365.707MM ó 0,3% menor que el cierre de 2006; Bs. 48.750.819MM ó 69,8% superior a lo reportado a final del 2005; con un incremento de 46.203.496MM ó 63,8% en los últimos 12 meses. El monto al 22/12/2006 (Bs. 119.211.814MM), se mantiene como el máximo histórico de liquidez.

LIQUIDEZ MONETARIA y PARIDAD "REAL"



Al monto de liquidez reportado hoy le corresponde un promedio de liquidez monetaria excedente o no colocada por los entes financieros de Bs. 783.744MM (Bs. 1.493.275MM); mientras que el promedio de marzo se ubica en Bs. 997.044MM (Bs. 1.455.479MM); y el del año en Bs. 881.464MM (Bs. 927.609MM). Entre paréntesis las cifras reportadas la semana pasada.

Con la liquidez reportada por el BCV, y tomando en cuenta el nivel de RMI al 23/03/2007, la paridad "real" contra el dólar de nuestro signo monetario sería de Bs. 4.386,69; un incremento de Bs. 68,86 frente a Bs. 4.317,84 por dólar registrado la semana pasada. Ahora, la sobrevaluación del bolívar se ubica en 104,0%; al compararlo con la paridad oficial de Bs. 2.150,00.

La acción de CANTV (TDV.D) cerró en Bs. 7.900,00 (Bs. 7.900,00); en tanto que su ADR (VNT) concluyó en \$17,30 (\$17,39) por título, con lo cual el dólar CANTV, árbitro del mercado paralelo, se ubica al final de esta semana en Bs. 3.196,53 (Bs. 3.179,99); un incremento de Bs. 16,54 ó 0,5%, frente a las cifras del reporte anterior, mostradas entre paréntesis.

El Gobierno elevó a \$5.000 anuales el cupo que cada tarjetahabiente puede gastar en viajes al exterior y a \$3.000 el monto para compras a través de Internet. El resultado ya comienza a notarse. En los primeros tres meses de este año, CADIVI asignó para consumos con tarjetas de crédito \$634,96MM, que se traducen en un incremento de 154% respecto al mismo período de 2006.

En un entorno donde las líneas aéreas, empresas del sector papelerero y la Cámara de Autopartes, entre otros, afirman que no reciben suficientes divisas, las cifras de CADIVI indican que en el primer trimestre de este año aprobó \$5.296,88MM para importaciones, lo que se traduce en un aumento de 20% respecto al primer trimestre de 2006.

CADIVI realizó una revisión de la providencia para las líneas aéreas con los representantes

del sector, quienes efectuaron algunas observaciones. Los representantes del sector manifiestan que la providencia corrige algunos aspectos, pero consideran que se deben incluir otros puntos, como el pago de combustible que deben hacer en el exterior para retornar al país y el pago de servicios en tierra que reciben los aviones en el extranjero.

VENEZUELA

La inamovilidad laboral, que se encuentra vigente desde el 01/05/2002, es decir, tiene casi cinco años de vida, ha sido renovada nuevamente y ya lleva 12 extensiones. Según el decreto presidencial 5.265, publicado en Gaceta Oficial No. 38.656, se prorroga desde el 01/04 hasta el 31/12/2007, ambas fechas inclusive, la inamovilidad laboral especial dictada a favor de los trabajadores del sector público y del sector privado regidos por la Ley Orgánica del Trabajo. *El tope de protección salarial fue incrementado hasta tres salarios mínimos o Bs. 1.536.975.*

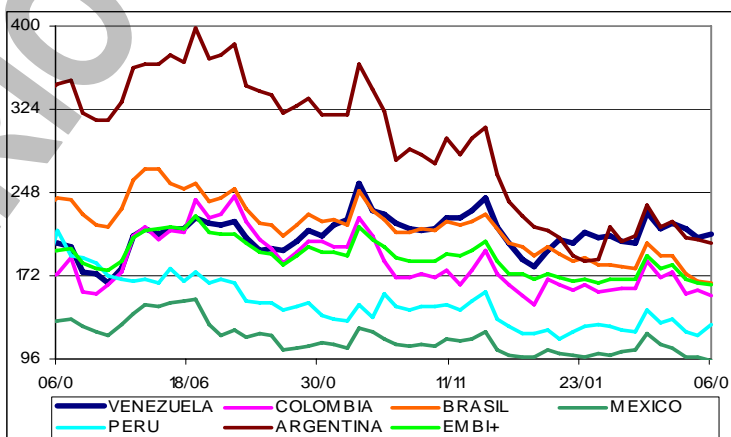
El 09/12/1997 el BCV sirvió de anfitrión a un grupo de expertos, entre ellos, Martin Skancke, encargado de las finanzas públicas de Noruega; Peter Warr, profesor de la Universidad de Australia y Ricardo Hausmann, en ese entonces economista jefe del BID, para discutir sobre la necesidad y las características de los "fondos de estabilización". La conclusión más importante para el caso de Venezuela consistió en que es vital construir una represa, que almacene petrodólares cuando el ingreso sea abundante y riegue la economía durante la sequía, cuando el oro negro pierda brillo. Lamentablemente, los actuales gobernantes del país no entienden la idea de contar con ahorros para romper la volatilidad de los precios del petróleo y evitar procesos recesivos cuando los precios caen. La administración de Hugo Rafael Chávez ha hecho exactamente lo contrario: gracias al salto estelar de los precios del crudo, el país recibió por exportaciones petroleras \$139.378MM, de los cuales, tan sólo \$750MM están ahorrados en el FEM, pero adicionalmente le ha sacado a las reservas internacionales casi \$14.000MM. Por fortuna los precios del crudo se mantienen altos, pero ¿hasta cuando puede durar esta bonanza?

El SENIAT anunció haber superado la meta de recaudación del Impuesto sobre la Renta (ISLR), al alcanzar una cifra superior a los Bs. 7,5BB, cuando la meta era de Bs. 5.940.000MM. El superintendente tributario Capitán José G. Vielma Mora mostró complacencia por haber logrado 142% de cumplimiento sólo en ISLR, "... lo que quiere decir que hay una buena percepción de los contribuyentes y un buen pago de la empresa hacia el SENIAT".

Indicador de riesgo soberano EMBI + (Puntos Básicos - Semana)

PAIS	ACTUAL	ANTERIOR
Venezuela	210	206
Colombia	154	158
Brasil	165	167
México	95	98
Perú	128	118
Argentina	202	205
EMBI+	164	166

El indicador de riesgo soberano EMBI+ mide los puntos porcentuales de riesgo sobre los Bonos del Tesoro Americano, basado en una ponderación de los bonos más transados en los mercados.



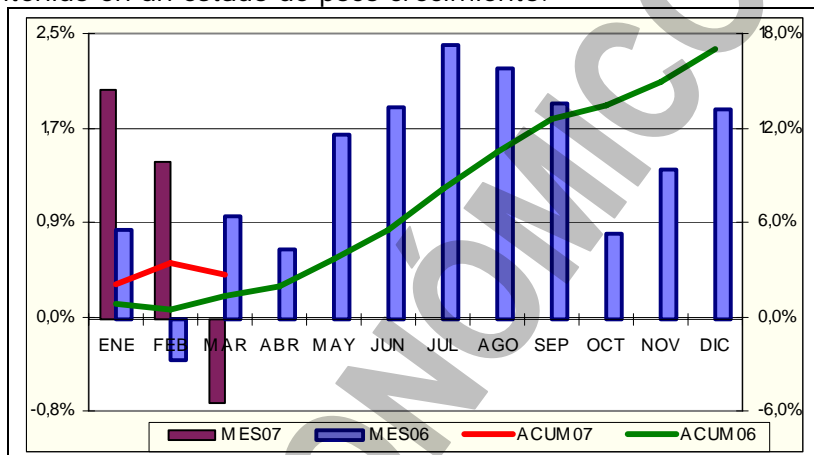
A Rafael Ramírez, ministro de Energía y Petróleo y presidente de PDVSA, no le sorprende que el año pasado el holding haya gastado \$38.331MM en compras de crudo y derivados, una cifra que supera las actuales reservas internacionales del país y que refiere un alza de 110% con respecto a lo dedicado a esa finalidad en el año 2001. "Se trata, en su mayoría, de compras realizadas por CITGO", dijo Ramírez. "Por eso tenemos que vender parte de los activos. Ese negocio no conviene". CITGO posee en 100% tres refinerías de crudo. La más grande es Lake Charles, con 425.000 b/d de capacidad, ubicada en Louisiana; y le siguen Lemont (Illinois) de 167.000 b/d de capacidad; y Corpus Christi (Texas), con una capacidad de 157.000 b/d. La filial de asfalto de CITGO, Citgo Asphalt, opera Paulsboro (New Jersey) y Savannah (Georgia). A su vez, PDVSA tiene participación minoritaria directa en Chalmette (Louisiana), con capacidad de 184.000 b/d; Sweeney (Texas) de 213.000 b/d; y Hovensa (Saint Croix) de 545.000 b/d.

FONCREI aspira entregar Bs. 200.000MM en créditos ligados a la actividad turística. Se

trata de financiar la Red Turística de Venezuela, integrada por cooperativas y Empresas de Producción Social (EPS) que han recibido apoyo estatal.

Empresas fabricantes de filtros para la industria automotriz respaldan la Resolución 195 del MILCO. Ese subsector, que genera 700 empleos directos y unos 2.000 indirectos trabajando sólo a un 30% de su capacidad en un solo turno, por muchos años ha estado afectado por las importaciones masivas que los han mantenido en un estado de poco crecimiento.

El Banco Central de Venezuela informó que en MARZO el Índice de Precios al Consumidor (IPC) registró una tasa de variación negativa de -0,7%, inferior al 1,4% observado en el mes anterior y al 0,9% reportado en marzo de 2006. Se trata de la variación intermensual más baja observada en los últimos 230 meses (19 años). Ahora, la variación acumulada del IPC en el primer trimestre del año se ubica en 2,6%, el doble del 1,3% reportado en igual período del año anterior. Con este resultado, la variación anualizada del



IPC (MARZO-2006/MARZO-2007) se ubica en 18,5%, por encima del 12,1% registrada en igual periodo del año anterior. Según el ente emisor, el comportamiento del IPC en MARZO se asocia al efecto que generaron las medidas dictadas por el Ejecutivo Nacional referentes a la reducción de la tasa del IVA, el ajuste en los precios de algunos alimentos regulados y la mejora sustancial en el abastecimiento. En este contexto, tanto los rubros controlados como los no controlados registraron contracciones en sus tasas de variación, de -1,5% y -0,1%, respectivamente. Al desagregar los resultados del IPC por agrupaciones se observa que 3 de las 13 categorías presentaron tasas negativas; otras 4 agrupaciones se obtuvieron tasas inferiores al 0,6%. De los restantes 6 grupos, 4 mostraron variaciones inferiores a las del mes anterior. La variación del Núcleo Inflacionario se ubicó en 1,1%, inferior al 2,9% de FEBRERO, y al 1,2% de MARZO de 2006. La variación anualizada del Núcleo Inflacionario (MARZO-2006/MARZO-2007) se ubica en 19,1%, por encima del 13,3% registrada en igual periodo del año anterior. ¡Si dudas de este IPC, sonríe!

La Canasta Básica de alimentos, bienes y servicios registró un incremento de Bs. 29.636 (1,5%) en marzo, con respecto a su costo de febrero. Según el Centro de Documentación y Análisis para los Trabajadores (CENDA), el costo de la canasta básica pasó de Bs. 1.975.673 a Bs. 2.005.142. En el primer trimestre del año la Canasta Básica se elevó en Bs. 91.044 (4,8%). Una familia integrada por cinco miembros requiere de un ingreso equivalente a 3,9 salarios mínimos para satisfacer sus necesidades básicas.

El consumo promedio creció 18% en 2006, "cifra record en la economía del país", según DATANALISIS. La adquisición de bienes y servicios se incrementó 22% en los estratos D y E. En los estratos A, B y C creció el 16%. "El crecimiento del dinero en efectivo que manejan los estratos más bajos está asociado al incremento de la liquidez y los mecanismos de distribución de la renta petrolera utilizados por el Gobierno donde destacan las Misiones".

Apoyándose en los índices de salarios y de precios al consumidor que publica el BCV, ECOANALÍTICA calculó que, una vez descontado el aumento de los precios, los salarios de los venezolanos compran al cierre de 2006, 12% menos que en 1999. Esta cifra esconde dos realidades. Para 1.800.000 personas que trabajan en el sector público, los salarios reales se han incrementado en 43% respecto a 1999, mientras que para los 9.000.000 que trabajan en el sector privado, cuyos sueldos se mueven de acuerdo con la ley de la oferta y la demanda, sus salarios han caído 26%.

Rodrigo Cabezas, ministro de Finanzas, asegura que en el primer trimestre la actividad económica repuntará más de 7% del PIB, "por lo cual se tendrán 14 trimestres de crecimiento". Y junto al comportamiento de la economía insiste que este año sí se alcanzará la meta de inflación de 12%. Considera que la reducción de la tasa del IVA, la modificación en la circulación del dinero y la reconversión monetaria garantizan el objetivo. *Al menos en este primer mes parece cierto.*

Hasta el 31/03/2007, la Misión Revolución Energética ha sustituido bombillos incandescentes

por ahorradores en 5.145.134 viviendas. Con esto se ha promovido un ahorro de energía, brindando al mismo tiempo, una iluminación más fresca con una mínima irradiación de calor. Se han sustituido 48MM de bombillos incandescentes. La tarea, que se ha realizado desde finales del 2006, ha contado con la participación de más de 3.068 brigadistas.

PDVSA prevé inversiones DE \$10.070MM en 2007, según la actualización de su plan de negocios hasta 2012, presentado junto al prospecto para la emisión de los llamados PDV bonos.

PDVSA vendió \$7.500MM de los PDV bonos, frente a una oferta original por hasta \$5.000MM, aunque mantuvo las condiciones originales de la oferta. PDVSA anunció que adjudicará a su criterio los montos remanentes que se produzcan por incumplimiento en el pago de las órdenes de compra y de aquellas que resulten anuladas por haber sido colocadas duplicadas en diferentes intermediarios.

"Puertos de Primera" es el programa multinacional de la CAF y la naciente Asociación Latinoamericana de Calidad Portuaria que busca elevar los "niveles de competitividad" de todos los puertos de la región. Puerto Cabello ha sido seleccionado de primero, entre otros cinco embarcaderos de América del Sur, para aplicar este programa. Los otros cuatro puertos fueron Cartagena y Buenaventura de Colombia, Guayaquil en Ecuador y El Callao en Perú.

AMERICA LATINA

El presidente de Ecuador, Rafael Correa, derogó el decreto mediante el cual se creó la Corporación para la Administración Temporal de la Electricidad de Guayaquil (CATEG) y devolvió la operación del servicio eléctrico de esa ciudad al Consejo Nacional de Electricidad (CONELEC). De esta forma, quedó sin efecto el contrato que la venezolana Electricidad de Valencia (ELEVEL) obtuvo a finales del año pasado para operar la CATEG.

La aerolínea brasileña Gol Transportes Aéreos compró a Varig por \$320MM, después que la histórica compañía aérea fue rematada en julio del 2006 en una subasta. Ahora Gol, de trayectoria fulgurante en el codiciado mercado de Brasil mediante la fórmula "bajos costos, bajas tarifas", disputará a TAM el primer lugar en su ramo.

Continúa el problema entre Uruguay y Argentina, por la instalación de una planta de celulosa. Ahora las empresas de transporte terrestre de pasajeros y carga que viajan a Argentina y Chile desde Uruguay, suspendieron sus servicios como consecuencia del cierre de los pasos fronterizos que llevan adelante activistas argentinos en rechazo a la planta, presuntamente contaminante.

PETROBRÁS devolvió a Bolivia un campo de petróleo argumentando el riesgo de no poder recuperar la inversión, y por el nuevo régimen tributario impuesto por la nacionalización. El Gobierno boliviano atribuye la devolución a que la empresa encontró petróleo, que no le interesa, en vez de gas natural. Irenda, el campo devuelto, está en el departamento de Santa Cruz, fronterizo con Brasil, y tiene una extensión de 25.000 hectáreas y fue adjudicado a PETROBRÁS en 2003 mediante una licitación pública.

El Banco Central de Brasil gradualmente cambia el riesgo de sus reservas internacionales, las cuales montan a \$109.000MM. La idea es optimizar el riesgo-rendimiento, para lo cual intenta moverlas hacia otro tipo de inversión, con mejor rendimiento, aun cuando sea a mayor plazo. Hasta ahora las inversiones han estado mayormente representadas en letras del tesoro americanas a corto plazo, por lo que no se descartan inversiones similares, pero a mediano largo plazo.

La ANAC de Brasil autorizó la compra de VARIG por parte de Gol. En virtud del valor de la transacción el tema será obligatoriamente analizado por el Consejo Administrativo de Defensa Económica (CADE), el organismo que regula la libre competencia en el mercado brasileño.

La inflación de Colombia sigue subiendo. En marzo subió hasta 1,21% para ubicarse en 5,78% en doce meses, desde 5,25% en Febrero.

El IPC de Uruguay subió 0,9% en marzo, debido a fuertes alzas en alimentos, bebidas no alcohólicas, transporte, Comunicaciones y educación. En los últimos 12 meses, los precios han crecido 7,36%, versus 6,53% de hace un año. La inflación del primer trimestre cierra en 3,31%.

El IPC de Costa Rica subió 2,04% en el primer trimestre, versus 2,24% para el mismo período de 2006. La inflación de 12 meses cayó de 12,22% a marzo de 2006 a 9,22% a marzo de 2007.

El BANDES de Venezuela instaló sus oficinas en un centro financiero de Managua. BANDES inició sus operaciones con un fondo de \$17MM para créditos destinados a financiar el ciclo agrícola 2007-2008, que se inicia en mayo próximo. Esta línea de crédito existe por los acuerdos contenidos en la Alternativa Bolivariana para las Américas (ALBA), firmados el 11/01/2007 entre los presidentes de Nicaragua, Daniel Ortega, y de Venezuela, Hugo Rafael Chávez.

La Corporación Andina de Fomento (CAF) otorgó nuevas líneas de crédito a Brasil. La CAF

abrió créditos por \$200MM a favor de BRADESCO (banco de capital privado) y \$150MM para el Banco Nacional de Desarrollo Económico y Social (ente oficial).

Fitch Ratings revisó la calificación de riesgo de Petróleos Mexicanos (PEMEX), asignándole BBB- a su deuda en moneda extranjera y BBB en moneda nacional, subiendo la perspectiva de "estable" a "positive". La calificadora aclara que la "nota" asignada a la deuda es baja, debido su alto nivel en un entorno de altos precios del petróleo.

Brasil colocó su emisión 2017 para obtener \$500MM, con opción de \$25MM adicionales, para inversionistas asiáticos. La deuda soberana, con cupón de 6%, fue vendida a 100,796%, para un rendimiento de 5,888% o 122 puntos básicos versus las letras del tesoro americano. La oferta, coordinada por Merrill Lynch y Morgan Stanley, fue sobrevenida 4 veces.

Venezuela, impulsor de la creación del Banco del Sur, que podría tener un capital inicial de \$7.000MM, "no tendrá la hegemonía de esa institución ni Ecuador se lo permitirá", expresó el ministro de Economía de Ecuador, Ricardo Patiño. El funcionario destacó que el Banco del Sur, del que también hacen parte Argentina, Bolivia y Paraguay "prestará recursos para el desarrollo de infraestructura". "Venezuela será un socio más".

Renault, la segunda empresa automovilística de Francia, está creando 600 nuevos puestos de trabajo en Brasil, para aumentar la producción de vehículos de pasajeros en un 50%.

Once empresas de Brasil, seis de México, dos de Argentina y una de Perú integran la lista de las veinte compañías de capital abierto con mayores ganancias el año pasado en Latinoamérica, según un estudio divulgado ayer por la consultora brasileña Economática. Las empresas y sus ganancias son: (1) PETROBRAS (BR, petróleo y gas): \$12.123MM; (2) Vale do Rio Doce (BR, minería): \$6.282MM; (3) América Móvil (MX, telecom.): \$4.015MM; (4) Banco do Brasil (BR, bancos): \$2.827MM; (5) TELMEX (MX, telecom): \$2.639MM; (6) CEMEX (MX, mineral y metal): \$2.375MM; (7) BRADESCO (BR, bancos): \$2.364MM; (8) ITAUSA (BR, otros): \$2.098MM; (9) TENARIS (AR, siderurgia): \$2.059MM; (10) Banco Itaú (BR, bancos): \$2.015MM; (11) Grupo México (MX, minería): \$1.528MM; (12) YPF (AR, petróleo): \$1.442MM; (13) GERDAU (BR, siderurgia): \$1.347MM; (14) TELES P (BR, telecom.): \$1.317MM; (15) AmBev (BR, bebidas): \$1.313MM; (16) Southern Perú (PE, minería): \$1.280MM; (17) USIMINAS (BR, siderurgia): \$1.177MM; (18) Carso Global Teleco (MX, telecom.): \$1.159MM; (19) WalMart México (MX, comercio): \$1.149MM; (20) Arcelor Brasil (BR, siderurgia): \$1.061MM.

Doce familias concentradas en cinco grupos empresariales son las que controlan el gran capital en Nicaragua, y las fortunas de muchos de ellos salen del país, porque durante las décadas de 1990 y del 2000 compraron bancos en Centroamérica.

UNITED STATES OF AMERICA (USA)

Las empresas de USA incrementaron en marzo las contrataciones de nuevos empleados, alentando una disminución del desempleo al 4,4%, por debajo del 4,5% de febrero. Esto significa que se sumaron 180.000 nuevos empleos

El índice fabril del Instituto de Gerencia de Suministros bajó a 50,9 en marzo, desde 52,3 en febrero. El IGS sugiere que la manufactura, la cual representa alrededor de 12% de la economía, no contribuirá a la aceleración del crecimiento prevista por la Reserva Federal. Los crecientes costos del combustible y los metales podrían volver a algunas empresas renuentes a invertir y obligarlas a transmitir el alza de los costos a los consumidores.

El Índice de la Asociación Nacional de Agentes de Bienes Raíces subió 0,7% tras una caída de 4,2% en enero. Préstamos más baratos y casas más baratas están atrayendo algunos compradores de vuelta a un mercado que está atravesando su peor recesión desde 1991.

Las materias primas están superando a las acciones y los bonos por primera vez en 9 meses, y la recuperación trimestral probablemente continúe debido a las crecientes importaciones chinas de productos básicos. El oro, el petróleo, la soja y el azúcar en la Bolsa Mercantil de Nueva York y las Juntas de Comercio de Chicago y Nueva York han subido al menos 3,7%, encima del alza de 5,7% en el índice UBS Bloomberg CMCI de 28 materias primas hasta el fin de marzo.

New Century Financial Corp. se convirtió en la mayor hipotecaria de alto riesgo en quebrar después de que la compañía, que se especializa en préstamos a personas con historial crediticio deficiente, se vio abrumada por la morosidad de sus clientes. La compañía se declaró en quiebra esta semana en Wilmington, Delaware (USA), para protegerse de acreedores como Morgan Stanley y Goldman Sachs Group Inc. La compañía californiana acordó vender su división de cuentas y cobranza hipotecaria a Carrington Capital Management por \$139MM. Unas 3.200 personas, más de la mitad

del personal, perderán su empleo.

Un caso sin precedentes. Un hospital de Texas – USA, llamó al 911 (número de emergencias en ese país) cuando un paciente, Steve Spivey (44), desarrolló problemas respiratorios postoperatorios, y el staff del hospital, al no haber ningún médico de guardia, reconoció que no estaban en condiciones de atender la emergencia y decidieron trasladarlo a otro hospital, donde lamentablemente murió más tarde. El hospital, es uno de los centenares centros en USA que son manejados por médicos, y que se especializan en ciertos procedimientos de tratamiento médico-quirúrgico, pero que carecen de otros tipos de servicios.

Los grandes fabricantes de automóviles de USA registraron caídas en las ventas de marzo, en contraste con la japonesa Toyota, que anunció una nueva marca mensual en el mercado americano. General Motors perdió 7,7% a 349.867 automóviles en marzo. Ford por su parte vio una caída de 9% en marzo respecto al pasado año, a 264.975 vehículos. DaimlerChrysler sufrió una caída de 4% a 228.047 vehículos. Las ventas de Toyota crecieron 7,7% a 242.675 unidades en marzo, lo que da un total para el trimestre 605.855 vehículos, un crecimiento de 8,3%. Las ventas de GM para el primer trimestre del 2007 cayeron 5,6% a 909.094 vehículos.

El CEO de DaimlerChrysler AG, Dieter Zetsche, dijo por vez primera que está negociando la venta de Chrysler, preparándose a deshacer una fusión de 1998 que zozobró en el cada vez más competitivo mercado automovilístico de USA. Tracinda Corp., empresa del multimillonario Kirk Kerkorian, ofreció \$4.500MM en efectivo por Chrysler.

RESTO DEL MUNDO

Con la fusión de la NYSE y Euronext, que crea el NYSE Euronext, la mayor bolsa del mundo consolida su posición y empieza a pensar en la creación de nuevos mercados y en mayores desafíos. La NYSE, la tradicional bolsa de Nueva York, pagó unos \$14.300MM, para tener el control de las bolsas de París, Bruselas, Amsterdam y Lisboa. La fusión le da también una importante presencia en el mercado de futuros en Londres, gracias a la propiedad del mercado de derivados Liffe. La ceremonia corrió por partida doble, pues apenas terminaron sus discursos en la apertura de la bolsa de París, los ejecutivos volaron a Nueva York, donde presidieron la ceremonia de cierre del NYSE.

USA y Corea del Sur llegaron a un acuerdo de libre comercio con un valor de hasta \$29.000MM que, de ser ratificado, sería el mayor para USA desde el Tratado de Libre Comercio de América del Norte (NAFTA), firmado en 1994. El acuerdo eliminará los aranceles impuestos a productos como automóviles y ropa de Corea del Sur, y reducirá las barreras a la inversión para las aseguradoras y empresas financieras de USA.

La cooperación de los países más ricos cayó en 2006 por primera vez en nueve años, según la Organización para la Cooperación y el Desarrollo Económicos (OCDE). Los 22 principales donantes del mundo aportaron \$103.900MM en ayuda el año pasado, 5,1% menos que en 2005. En términos reales, es la primera caída desde 1997.

Hace tres años, la planta textil Textiles Romanos, de Bogotá, Colombia, exportó 234.575 m² de tela para forros de trajes, suficiente para 156.000 trajes. Este año, ante una mayor competencia de compañías chinas, venderá menos de 3% de esa cantidad en el exterior. El surgimiento de China como una potencia comercial mundial, a la que en USA y Europa Occidental atribuye la pérdida de miles de empleos fabriles, está teniendo un impacto incluso más severo en los países en desarrollo.

Iberia Líneas Aéreas de España habría contratado a Morgan Stanley y Goldman Sachs para que la asesoren sobre posibles aproximaciones de entidades interesadas en una adquisición. Iberia, con sede en Madrid, la mayor aerolínea del país, está dispuesta a escuchar propuestas de adquisición. Los cambios de normativa del sector de aerolíneas, como el llamado acuerdo de cielos abiertos, pueden dar lugar a combinaciones entre las mayores líneas aéreas de Europa. De acuerdo con el valor de su acción Iberia estaría tasada en €3.700MM ó \$4.900MM.

Londres, al igual que New York, empieza a sentir los efectos de los altos bonos que se otorgan a los ejecutivos de la banca de inversión. Londres experimenta una oleada de banqueros que están resentidos por el tamaño de su recompensa anual y han entablado demanda en los tribunales a sus patrones para que les paguen más. Este es el último ejemplo de la cultura del "bonus" que ha enloquecido a los bancos de inversión. Hasta ahora, los bonos no son un derecho y no son reconocidas como tales por los empleadores. Son un premio que puede que te otorguen, o no. Según ellos, las únicas personas que pueden reclamar que se compartan las ganancias de un banco de inversión son los accionistas, pero los ejecutivos solicitan un cambio.

Una nueva generación de "superbilletes" falsos, mucho más difíciles de detectar, está

circulando en Europa y Asia. Palpando el más reciente billete de \$100 de Corea del Norte, Yoshihide Matsumura, cuya empresa, Matsumura Technology Co., vende máquinas de detección de papel moneda falso a las oficinas de correo, los bancos y las autoridades de Japón, expresó: "Este es el dinero falso estadounidense más próximo a la perfección que jamás se ha hecho". Corea del Norte niega haber producido billetes falsos o tráfico en ellos.

COMPORTAMIENTO DE LAS TASAS DE INTERÉS

NACIONALES: El Banco Central de Venezuela reporta, al 30/03/2007, una tasa activa de 14,43% (16,31%); una tasa pasiva, en colocaciones a 90 días de 10,06% (10,16%) y en cuentas de ahorro de 6,58% (6,58%); que corresponden al promedio ponderado de los seis principales bancos del país. Para MARZO, el promedio es de 14,94%; 10,12%; y 6,58%; respectivamente. Las letras del tesoro a 90 días cerraron, al 26/12/2006, en 3,9359% (4,0461%), con un promedio ponderado para todas las emisiones de 3,9550% (4,0696%). A partir de esa fecha, no ha habido nuevas subastas de este instrumento. La tasa de descuento y redescuento, sigue en 28,5%. Las operaciones de inyección de liquidez siguen en 17,5% (17,5%); sin movimiento. El rendimiento promedio ponderado de los BDPN se ubica en 4,2% (4,2%); sin movimiento desde noviembre/2006. Las operaciones de absorción de liquidez mediante REPOS y CD promedian en forma global en todas las operaciones 9,3816% (8,9245%) en la semana. La tasa para operaciones relacionadas con el agro fue fijada por el BCV en 12,04% (13,38%). Entre paréntesis los valores del reporte pasado.

INTERNACIONALES: La tasa LIBOR promedió 5,3448% (5,2294%) a 30 días; 5,3734% (5,2671%) a 90; 5,3465% (5,2794%) a 180; y 5,2257% (5,2406%) a 360 días. La PRIME rate se mantiene en 8,25% (8,25%); con un redescuento de 5,25% (5,25%). La tasa de interés promedio de un CD a 30 días se ubica en 5,29% (5,30%), la de 90 en 5,30% (5,31%), y la de 180 días en 5,30% (5,29%). Las letras del tesoro americano a 10 años se cotizaban en 4,66% (4,64%), los de 20 años en 4,92% (4,90%); y los de 30 años en 4,85% (4,83%). Entre paréntesis los valores de la semana pasada.

ENDEUDAMIENTO VENEZOLANO

Operaciones de inyección y absorción (compras y colocaciones) del BCV: en la semana realizó operaciones de inyección por Bs. 0,00MM, mientras que absorbió Bs. 3.196.872,00MM; según el siguiente detalle, donde se muestra el parcial de ABRIL, comparado con el total de ENERO, FEBRERO, y MARZO 2007 (cifras en millones de bolívares):



FECHA	ABSORCIÓN				TOTAL	INYECCIÓN REPOS REV.	EFECTO NETO
	LTRS. TSR.	BDPN	REPOS	CD MS. DNR.			
ENERO	0,00	0,00	3.231.676,00	43.828.667,25	47.060.343,25	0,00	-47.060.343,25
FEBRERO	0,00	0,00	3.792.182,00	35.332.386,00	39.124.568,00	0,00	-39.124.568,00
MARZO	0,00	0,00	3.785.761,00	38.886.545,00	42.672.306,00	0,00	-42.672.306,00
02/04/2007	0,00	0,00	49.802,00	344.951,00	394.753,00	0,00	-394.753,00
03/04/2007	0,00	0,00	237.265,00	1.164.473,00	1.401.738,00	0,00	-1.401.738,00
04/04/2007	0,00	0,00	287.429,00	1.112.952,00	1.400.381,00	0,00	-1.400.381,00
05/04/2007	JUEVES SANTO						
06/04/2007	VIERNES SANTO						
SEMANA	0,00	0,00	574.496,00	2.622.376,00	3.196.872,00	0,00	-3.196.872,00
ABRIL	0,00	0,00	574.496,00	2.622.376,00	3.196.872,00	0,00	-3.196.872,00

COTIZACIONES DE LOS BONOS SOBERANOS VENEZOLANOS (en dólares):

BONO	ACTUAL	ANTERIOR	BONO	ACTUAL	ANTERIOR	BONO	ACTUAL	ANTERIOR
G-10 5,375%	97,6250%	97,7500%	G27 9,25%	124,8750%	124,7500%	Ven-USD 2016	93,6875%	94,0625%
G-13 10,75%	121,7500%	122,0625%	G34 9,325%	128,0625%	128,5625%	Ven-USD 2020	91,7500%	92,5000%
G-14 8,5%	111,0000%	111,3750%	VEuro2008	105,2115%	105,3525%	V-2011 Float	99,2500%	99,3125%
G-18-13,625%	146,1875%	147,1250%	VEuro2011	121,0140%	121,0260%	Ven-USD 2025	105,8125%	106,0000%
G-18-7,0%	101,6875%	101,8125%	VEuro2015	105,1500%	105,2600%			

COTIZACIONES DE LOS VEBONOS (en bolívares):

BONO	ACTUAL	ANTERIOR	BONO	ACTUAL	ANTERIOR	BONO	ACTUAL	ANTERIOR
032007	100,0000%	96,0000%	062009N	91,7500%	92,5000%	TICC042017	113,6500%	114,0000%
052008	101,2500%	101,2500%	042010	107,0000%	107,5000%	TICC032019	103,7500%	104,2500%
062009	106,6500%	107,1500%						

Los porcentajes representan el precio sobre el valor nominal; la columna ANTERIOR refleja el precio reportado en el último COMENTARIO ECONOMICO. (FUENTE: MINISTERIO DE FINANZAS).

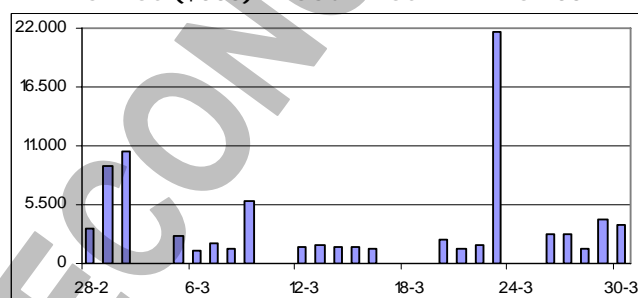
MARZO EN LA BOLSA DE VALORES DE CARACAS (BVC)

El Índice Bursátil Caracas (IBC) cayó nuevamente este mes, al perder 1.588,04 puntos (3,3%); al pasar de 50.533,71 puntos en que terminó en FEBRERO a 48.945,67. Con este resultado, el IBC acumula una pérdida de 3.288,01 puntos (6,3%). Se realizaron 5.519 operaciones, con 415.910.267 títulos negociados, por Bs. 175.719.384.686,15 u \$81.729.946,37; 50,6% por encima del mes anterior; incluidos 422.483 instrumentos denominados en dólares (ADR's de CANTV y SIVENSA), por Bs. 28.599.918.559,00 ó \$13.302.287,70; el 16,3% del total negociado en el mes. El mejor día fue el viernes 23 con 277 operaciones y 13.411.336 títulos negociados, por Bs. 46.547.505.869,25 ó \$21.650.002,73; el 26,5% del total; de los cuales el 92,5% correspondió a acciones MVZ.A de MERCANTIL SERVICIOS FINANCIEROS. El peor día fue el martes 06, con 287 operaciones y 4.351.847 títulos por Bs. 2.654.218.315,90 ó \$1.234.520,15; el 1,5% del total; de los cuales, el 51,1% correspondió a acciones EDC de ELECTRICIDAD DE CARACAS. La empresa líder del mes fue MERCANTIL SERVICIOS FINANCIEROS, con 31,8% del total; seguida por CANTV, con 22,5% (6,2% en acciones TDV.D y 16,3% en ADR's VNT); ELECTRICIDAD DE CARACAS, con 15,7%; SIVENSA, con 13,8%; BANCO CANARIAS, con 8,9%; CEMEX, con 2,7%; y BANCO PROVINCIAL, con 1,7%; lo que hace que estas 7 empresas, con 11 títulos representen el 97,2% del monto negociado en el mes.

ÍNDICE BURSÁTIL CARACAS – MARZO 2007



MONTOS (\$000) NEGOCIADOS – MARZO 2007



Se movilizaron 37 acciones, de las cuales 17 subieron, 16 bajaron y 4 se mantuvieron sin cambio.

Las diez más ganadoras

INVERSIONES TACOA B	40,0%
INVERDICA	36,4%
CORPORACION INDUSTRIAL DE ENERGÍA	19,0%
INVERSIONES TACOA A	16,4%
BANCO VENEZUELA	13,0%
CEMEX I	8,3%
BANCO OCCIDENTAL DE DESCUENTO	7,5%
CEMEX II	5,5%
BANESCO	5,0%
FONDO DE VALORES INMOBILIARIOS B	3,8%

Las diez más perdedoras

BANCO PROVINCIAL	80,9%
DOMINGUEZ & Cia.	21,7%
ELECTRICIDAD DE CARACAS	16,7%
CERÁMICA CARABOBO	14,3%
HL BOULTON	10,8%
CANTV D	10,3%
VENCRED	10,0%
SUELOPETROL B	9,3%
VENEZOLANO DE CREDITO	6,6%
FÁBRICA NACIONAL DE CEMENTOS	5,8%

Las acciones con presencia bursátil mayor al 75% (mínimo 16 apariciones en 21 días de rueda) fueron: BANESCO, BANCO PROVINCIAL, y SIVENSA (100,0% cada una); DOMINGUEZ & CIA., ELECTRICIDAD DE CARACAS, MERCANTIL SERVICIOS FINANCIEROS A y B, CANTV.D, y CEMEX I (95,2% cada una); CEMEX II (90,5%); VENEZOLANO DE CRÉDITO, y HLBOULTON (85,7% cada una); y MANPA (81,0%).

El gobierno venezolano descartó una reducción del gasto público para bajar la inflación anual, tras lograr "el registro mensual más bajo en 19 años". El gobierno insiste en que "el problema del gasto ... no está en su tamaño", sino en su calidad. El gasto público casi se duplicó en el año electoral 2006, cuando Chávez fue reelecto: ascendió a \$53.000MM, un incremento de 48% con respecto al 2005, y el PIB creció 10,3%, según el BCV. Lamentablemente, la inflación bajará a 12% a base de maquillaje, así como en marzo el IPC fue bajado casi 1%. No acaba o no quiere entender que es a base de incrementos de producción como se logra el verdadero control de la inflación.

Inocencio T. Sánchez B.

07/04/2007

COMENTARIO ECONÓMICO es un reporte gratuito, de carácter informativo, que recoge noticias económicas y financieras, reproducidas por diferentes medios de comunicación, otras fuentes, estimaciones y cálculos realizados por el recopilador. Aun cuando las fuentes son confiables, no se garantiza su exactitud. Todos los gráficos y tablas que aparecen en esta publicación son preparados por el autor, con información recopilada. Se autoriza la difusión o reproducción, total o parcial, de este COMENTARIO ECONOMICO, siempre y cuando se cite la fuente. Dirija su sugerencia, comentario o pregunta a inosanchez@inosanchez.com