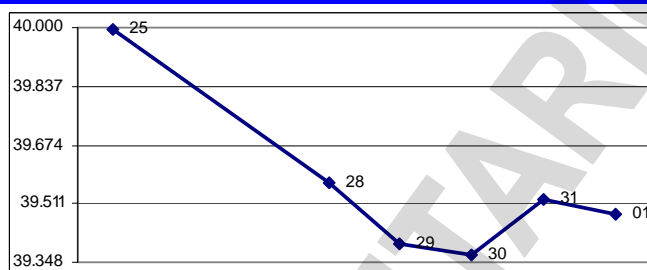


En la semana terminada hoy, el Índice Bursátil Caracas (IBC) de la Bolsa de Valores de Caracas (BVC), perdió 511,84 puntos ó 1,3%, al cerrar en 39.481,26 puntos contra 39.993,10 puntos en que había cerrado la semana pasada. Perdió 3.842,64 puntos u 8,9%; y ha perdido 12.752,42 puntos ó 24,4% en lo que va de año. Se realizaron 642 operaciones con 153.270.132 títulos negociados, por Bs. 27.114.638.969,45 ó \$12.611.459,99; incluidas 595 operaciones con ADR's de SIVENSA, por Bs. 4.688.500,00 ó \$2.180,70; 0,0% del total. El mejor día fue el JUEVES, con 99 operaciones y 71.763.780 títulos negociados, por Bs. 9.303.442.921,75 ó \$4.327.182,75; 34,3% de la semana; de los cuales 86,7% correspondió a acciones SVS de SIVENSA. El peor día fue el VIERNES (hoy), con 152 operaciones y 9.249.480 títulos por Bs. 1.916.286.487,50 ó \$891.296,04; el 7,1% de la semana; de los cuales 33,1% correspondió a acciones SVS de SIVENSA. La empresa con el mayor monto negociado en la semana fue SIVENSA, con 49,2%; seguida por MERCANTIL SERVICIOS FINANCIEROS, cuyas acciones A y B movilizaron 18,7%; SOLTUCA, con 11,5%; VENEZOLANO DE CRÉDITO, con 7,4%; BANCO PROVINCIAL, con 3,0%; y ENVASES VENEZOLANOS, con 2,2%; lo que hace que estas 6 empresas, con 8 títulos, representen 91,9% de lo negociado en la semana.

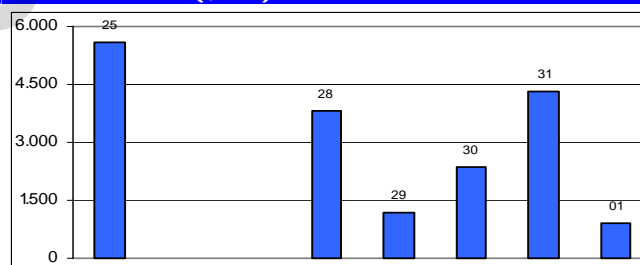
Se movilizaron 30 títulos: 12 subieron, 11 bajaron, y 7 se mantuvieron sin cambio.

Las 12 ganadoras		Las 11 perdedoras	
CERÁMICA CARABOBO	19,9%	VENEZOLANO DE CRÉDITO	23,0%
FONDO DE VALORES INMOBILIARIOS B	16,7%	ELECTRICIDAD DE CARACAS	17,3%
BANCARIBE A	12,9%	CORPBANCA	8,3%
PRODUCTOS EFE	9,5%	TORDISCA	7,3%
CORPORACIÓN INDUSTRIAL DE ENERGÍA	7,4%	FÁBRICA NACIONAL DE CEMENTOS	5,4%
GRUPO ZULIANO	7,2%	MANTEX	2,8%
HLBOULTON	2,9%	CEMEX I	2,1%
SIVENSA	2,5%	MERCANTIL SERVICIOS FINANCIEROS B	1,3%
DOMINGUEZ & Cia.	2,4%	MERCANTIL SERVICIOS FINANCIEROS A	0,9%
CORIMON A	2,2%	CEMEX II	0,6%
BANESCO	1,9%	ENVASES VENEZOLANOS	0,1%
BANCO DE VENEZUELA	0,2%		

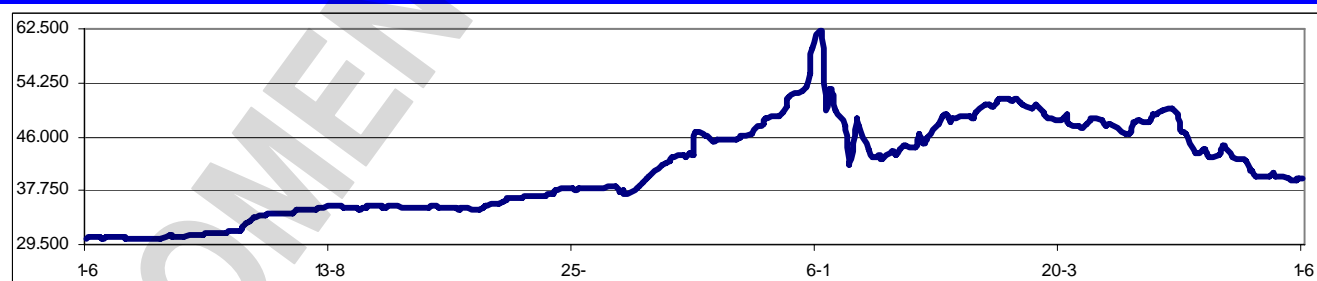
ÍNDICE BURSÁTIL – DE VIERNES A VIERNES



MONTOS (\$000) – DE VIERNES A VIERNES



ÍNDICE BURSÁTIL – ÚLTIMOS 366 DÍAS



Los valores extremos alcanzados por el IBC en los últimos 366 días cambiaron a un máximo de 62.012,71 (08/01/2007) y un mínimo de 30.275,34 (14/06/2006).

Electricidad de Caracas está convocando a una asamblea general extraordinaria el 14/06/2007, en la cual, además de presentar el Informe de Gestión de la Junta Directiva, en el período enero - abril 2007, se modificarán los estatutos de la empresa para adecuarlos a los nuevos accionistas. También se designarán los Miembros Principales y Suplentes de la Junta Directiva, el

Auditor Interno, los dos comisarios principales y suplentes para lo que resta del período 2007- 2008.

Próximas Asambleas de Accionistas de Empresas Venezolanas:

Fecha	Empresa (tipo de Asamblea)	Fecha	Empresa (tipo de Asamblea)
12/06/2007	Inversiones Tocoa (Xordinaria)	14/06/2007	Electricidad de Caracas (Xordinaria)
13/06/2007	TORDISCA (Xordinaria)	19/06/2007	Caja Venezolana de Valores (Xordinaria)

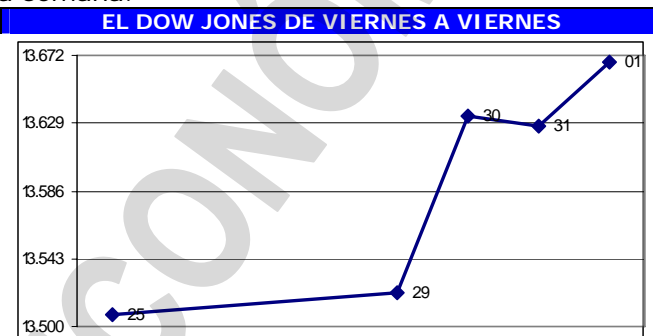
Dividendos decretados por Empresas Venezolanas:

Empresa	Bs. X acción	F/Registro	F/Pago	Observaciones
Venezolano de Crédito BU	2,00	28/05/2007	04/06/2007	Asamblea Xordinaria del 30/04/2007
Venezolano de Crédito BU (acciones)	1 x 3	28/05/2007	04/06/2007	Asamblea Ordinaria del 01/03/2007
Venezolano de Crédito BU	100,00	07/06/2007	14/06/2007	Asamblea Xordinaria del 30/04/2007
Fondo de Valores Inmobiliarios	1 x 8,66	07/06/2007	14/06/2007	Asamblea Ordinaria del 11/11/2005
Dominguez y Cia.	2,50	10/08/2007	16/08/2007	Asamblea Ordinaria del 12/03/2007

MERCADOS FINANCIEROS FORÁNEOS

De los ADR's y GDR's de empresas venezolanas, que se transan en Nueva York, todos se mantuvieron sin cambio o sin movimiento durante la semana.

El Dow Jones Industrials, principal indicador de la Bolsa de Nueva York (NYSE), que engloba a 30 empresas líderes en sus respectivas industrias, tuvo en la semana una ganancia de 160,83 puntos ó 1,2%, al cerrar en 13.668,11 puntos, contra 13.507,28 en que había cerrado el viernes pasado, en una semana con una clara tendencia alcista, solo modificada por una ligera pérdida el jueves; al punto que logró dos máximos históricos. El DJI tuvo una ganancia de 4,3% en mayo y acumula 9,7% en el año. Su valor máximo cambió a 13.668,11 (01/06/2007). En los 4 días hábiles comprendidos entre el viernes 25 y el jueves 31 (la NYSE no operó el lunes 28), ambos inclusive, se realizaron en la NYSE 21.870.210 operaciones, con 7.772,8MM de títulos negociados, por \$328.743,3MM.



Los restantes indicadores del mercado americano también subieron:

ÍNDICE	ACTUAL	ANTERIOR	VARIACIÓN	
			ABSOLUTA	%
NYSE Compuesto	10.042,60	9.876,11	166,49	1,7%
AMEX Compuesto	2.386,17	2.320,33	65,84	2,8%
NASDAQ Compuesto	2.613,92	2.557,19	56,73	2,2%
STANDARD & POORS – 500	1.536,34	1.515,73	20,61	1,4%
RUSSELL 2000	853,41	829,93	23,48	2,8%

El euro terminó hoy en \$1,3446; un retroceso de 0,1% respecto de \$1,3460 en que cerró el viernes pasado. En mayo perdió 1,4%; y gana en el año 1,8%.

El oro terminó hoy en \$670,60 la onza, una ganancia de 2,4% contra los \$654,90 en que cerró el viernes pasado. En mayo perdió 2,6%, y gana 5,4% en el año.

PETROLEO y DERIVADOS

Los precios del petróleo, medidos a través de los promedios de los principales crudos marcadores cerraron esta semana en baja. Este comportamiento se atribuye principalmente a un comportamiento volátil durante la semana. El acercamiento entre autoridades norteamericana e iraníes para tratar el tema nuclear y el aumento de los inventarios comerciales de gasolina en USA y la disminución de tensiones geopolíticas en Nigeria incidieron en este comportamiento. Resultó un tanto extraño que los precios de la gasolina, que se habían mantenido altos, empezaran a bajar precisamente en el comienzo de las vacaciones de verano.

PERÍODO	VENEZUELA		OPEP		WTI		BRENT	
	Cierre	Variac.	Cierre	Variac.	Cierre	Variac.	Cierre	Variac.
MAYO/2007								
Del 30 al 04	59,50	0,29	63,88	0,63	64,69	-0,41	67,07	-0,53
Del 07 al 11	57,26	-2,24	62,25	-1,63	61,80	-2,89	65,26	-1,81
Del 14 al 18	58,71	1,45	63,98	1,73	63,08	1,28	68,00	2,74
Del 21 al 25	61,26	2,55	66,28	2,30	65,23	2,15	70,15	2,15
JUNIO/2007								
Del 28 al 01	60,63	-0,63	65,34	-0,94	64,17	-1,06	68,88	-1,27

FUENTE: MINISTERIO DE ENERGÍA y PETRÓLEO

La Comisión Permanente de Energía y Minas de la AN aprobó la constitución de la empresa mixta PETROZUMANO, conformada en 60% por la Corporación Venezolana de Petróleo y 40% por

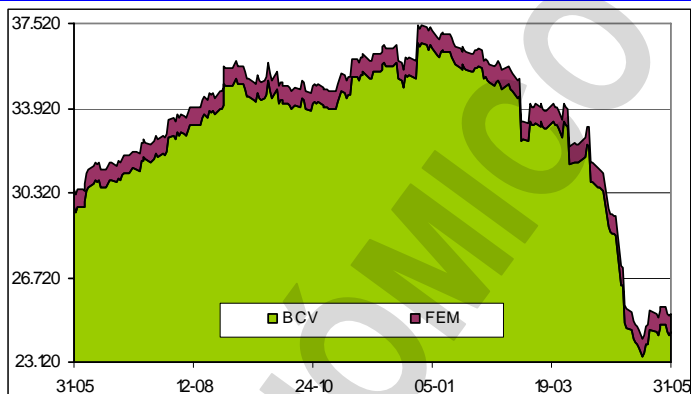
China National Petroleum Corporation. PETROZUMANO estará autorizada para explorar y extraer crudo de un conjunto de pequeños campos que integran el área Zumano, en Anzoátegui.

RESERVAS INTERNACIONALES, LIQUIDEZ MONETARIA y DIVISAS

El nivel de la Reserva Monetaria

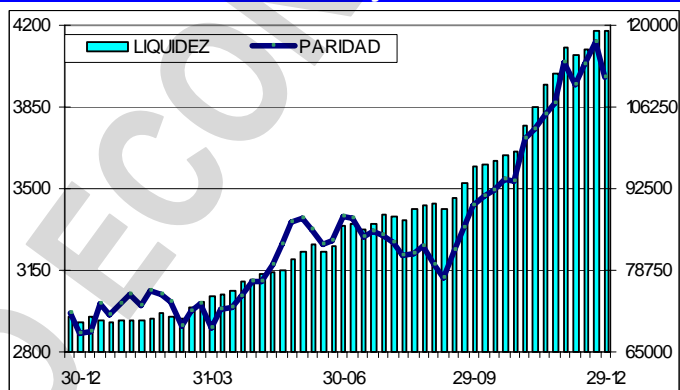
Internacional (RMI) de Venezuela cerró el jueves 31/05/2007 en \$25.193MM (\$24.407MM de reservas BCV y \$786MM del FEM), lo que representa \$148MM ó 0,6% menos que lo reportado la semana pasada; \$1.982MM ó 7,3% por debajo del cierre de abril; \$12.247MM ó 32,7%; y \$5.175MM ó 17,0% por debajo del nivel a fin de 2006 y 2005 respectivamente, con una disminución de \$5.279MM ó 17,3% en los últimos 12 meses. El monto de \$37.440MM alcanzado el 29/12/2006, se mantiene como el máximo histórico del nivel de RMI.

RESERVAS INTERNACIONALES



La liquidez monetaria en poder del público se ubica al 11/05/2007 en Bs. 116.899.747MM [Bs. 75.540.043MM (64,6%) en dinero y Bs. 41.359.704MM (35,4%) en cuasidinero]. Este total es Bs. 556.052MM ó 0,5% inferior a Bs. 117.455.799MM reportados al 04/05/2007; Bs. 1.340.548MM ó 1,1% menor que el cierre de ABRIL; Bs. 2.075.148MM ó 1,7% inferior que el cierre de 2006; Bs. 47.041.378MM ó 67,3% superior a lo reportado a final del 2005; con un incremento de 40.411.296MM ó 51,7% en los últimos 12 meses. El monto al 06/04/2007 (Bs. 122.113.313MM), se mantiene como el

LIQUIDEZ MONETARIA y PARIDAD "REAL"



máximo histórico de liquidez. (Tanto esta nota, como las dos que siguen son las mismas de la semana pasada, por cuanto el BCV no actualizó las cifras correspondientes al 18 y 25/05/2007).

Al monto de liquidez reportado hoy le corresponde un promedio de liquidez monetaria excedente o no colocada por los entes financieros de Bs. 503.038MM (Bs. 730.570MM); mientras que el promedio de mayo-abril se ubica en Bs. 567.351MM (Bs. 2.341.670MM); y el del año en Bs. 1.154.287MM (Bs. 1.220.518MM). Entre paréntesis las cifras reportadas la semana pasada.

Con la liquidez reportada por el BCV, y tomando en cuenta el nivel de RMI al 11/05/2007, la paridad "real" contra el dólar de nuestro signo monetario sería de Bs. 5.966,95; un incremento de Bs. 925,32 frente a Bs. 5.041,63 por dólar registrado la semana pasada. Ahora, la sobrevaluación del bolívar se ubica en 177,5%; al compararlo con la paridad oficial de Bs. 2.150,00.

El dólar permuta (promedio) cerró hoy en Bs. 4.070,00; una baja de 1,7% durante la semana. Subió 8,2% en mayo; y ha escalado 20,4% en el año.

A pesar de las quejas de algunas empresas del sector por el difícil acceso a los dólares oficiales, Luís Enrique Cárdenas, presidente de CAVENEZ, asegura que hay "mejoras en los tiempos de respuesta y en el volumen de saldos pendientes en comparación con la situación de diciembre, cuando se publicó la lista de importaciones que necesitan certificados de no producción nacional".

VENEZUELA

Bajo el esquema del gobierno de Hugo Rafael Chávez, en vez de que PDVSA entregue al BCV divisas y reciba a cambio bolívares para cubrir los gastos del Estado, optó por almacenar buena parte de los recursos en una cuenta de la Tesorería Nacional y el FONDEN. El resultado es que el movimiento de ingresos y egresos de divisas del BCV registra que de los \$12.057MM que recibió el país por exportaciones petroleras en el primer trimestre de este año, sólo entran al BCV \$5.562MM, una magnitud que representa 46,1% de la torta. De esta forma, el ente emisor tiene poco control sobre las divisas y por tanto, pierde libertad en su política para combatir la inflación y cuidar el respaldo de la moneda a través de las reservas internacionales. La opinión es de ECONALATICA.

Aunque el desempleo general bajó a 8,8% al cierre de Abril, el nivel de desocupación azota con fuerza a los jóvenes con edades comprendidas entre 15 y 24 años. De acuerdo con el INE, la falta de empleo afecta a 15,4% de esta población, lo que está cerca de duplicar el promedio general. Son 359.353 jóvenes que se encuentran en la búsqueda de un puesto de trabajo, pero que no logran su objetivo. La cifra representa prácticamente un tercio de los 1.101.078 de desempleados que existía en el país para ese mes. Sin embargo, si recordamos que el año pasado la desocupación de este segmento se situaba en 16,9%; hubo una disminución de 1,5 puntos porcentuales.

La Misión Vuelvan Caras da paso a la Misión Che Guevara, la cual reforzará el aprendizaje y la capacitación de los venezolanos. Durante su intervención en la II Jornada de Trabajo con coordinadores municipales de la Misión Vuelvan Caras, el titular del Ministerio para la Economía Comunal (MINEC), Pedro Morejón dijo que por la Misión Vuelvan Caras pasaron más de 700.000 venezolanos, de los cuales más de 500.000 han culminado la fase formativa, lo que ha permitido la creación de más de 9.000 cooperativas.

Con la inclusión de 50.000 amas de casa al beneficio de pensión del Seguro Social, se cumple el mandato del artículo 88 de la Constitución Nacional sobre el reconocimiento del trabajo del hogar como productivo. Este grupo de venezolanas comenzó a recibir la pensión completa desde esta semana, equivalente al salario mínimo de Bs. 614.790 al mes, aun cuando no cotizó ante el IVSS. El anuncio fue hecho, en cadena nacional, por el presidente Hugo Rafael Chávez.

La Asamblea Nacional continúa autorizando operaciones que elevan el gasto. Los diputados aprobaron cinco créditos adicionales por Bs. 1,2BB, siendo las fuentes de financiamiento las utilidades generadas por el Bono del Sur II, las regalías adicionales de 2006 y el Fondo Miranda III. Parte de las operaciones autorizadas están destinadas a culminar las obras en los estadios en los cuales se desarrollará la Copa América.

En los últimos doce meses, la cantidad de dinero en circulación registra un salto de 53%, que unido a la lentitud de la inversión privada, se traduce en que entre mayo de 2006 y mayo de 2007, el rebote de la inflación es de 19,5%, la magnitud más elevada del continente americano.

El incremento de los ingresos petroleros y tributarios no ha impedido que el Gobierno central continúe realizando emisiones de bonos de la deuda. Las cifras del Ministerio de Finanzas correspondientes al cierre del primer trimestre del año indican que el saldo de la deuda interna se encuentra en Bs. 34,2BB cuando para el mismo período del pasado año el saldo estaba cercano a los Bs. 31BB. Durante el primer trimestre se emitieron nuevos títulos por Bs. 3.2BB. En cuando a la deuda externa, el despacho de las finanzas públicas informa que se mantiene en \$25.800MM, el mismo monto registrado al cierre de 2006.

El Ministerio de Agricultura y Tierras (MAT) instalará cinco fundos zamoranos a través de granjas integrales en 15 hectáreas de suelos con vocación agrícola en Aragua [Topo Cataure (municipio Zamora), general Antonio Valero de Bernabé (municipio Rafael Urdaneta), y Entrada a la Libertad (Camatagua)] y Miranda [Francisco de Miranda (municipio Páez) y Lino Gallardo (municipio Acevedo)], con una inversión de Bs. 4.900MM, dentro de la agenda de intercambio y cooperación con la provincia de Shandong, en China. Los recursos, solicitados mediante un crédito adicional para el MAT, fueron aprobados por la Comisión de Finanzas de la AN.

El Frigorífico Industrial Barinas (FRIBARSA) intervenido por el INDECU hace más de 3 meses, sigue sin operación. Los propietarios del matadero no pueden ingresar a las instalaciones ni han recibido alguna respuesta de parte del Gobierno Nacional sobre el destino del complejo. El decreto de intervención que crea la Junta de Administración ya expiró y han solicitado varias prórrogas para emitir una respuesta, que nunca llega, por lo que la fuente de trabajo y de abastecimiento de carne sigue paralizada. Sobre este último tema, el SENIAT anunció el arribo a Puerto Cabello de 2.000 reses, procedentes de Brasil, valoradas en Bs. 3.600MM y consignadas al Matadero Industrial Centro Occidental, en Barquisimeto. Este embarque forma parte de un programa con Brasil, que pretende solucionar el problema del desabastecimiento de carne en el país.

La Junta Directiva del FONDEN autorizó la distribución \$620MM, presuntas ganancias del fondo. El FONDEN ha recibido en 19 meses depósitos por \$27.245MM; de los cuales \$6.800MM se han invertido en papeles como notas estructuradas y colocaciones a plazo, además de certificados de depósito; lo cual habría generado la presunta ganancia. *La pregunta de rigor es: si la mayor parte de estos recursos provienen de las Reservas Internacionales de Venezuela, ¿estas ganancias no deberían ir al BCV?*

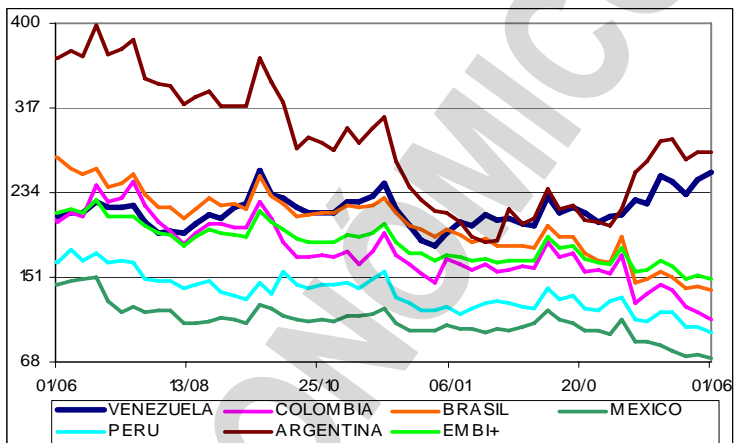
Rodrigo Cabezas, ministro de Finanzas, anunció nuevas emisiones de bonos en dólares,

pagaderos en bolívares al cambio oficial. El despacho prepara tres escenarios. El primero es una emisión conjunta con Bolivia, la cual no superará los \$500MM y que se prevé concretar en este primer semestre. El segundo escenario consiste en la emisión del Bono del Sur III, conjuntamente con Argentina, cuyo monto estará entre \$500MM y \$1.000MM. La operación se realizaría en el segundo semestre del año. El tercer escenario sería la emisión del bono ALBA, en la cual participarían los países que integran la Alternativa Bolivariana para las Américas y se terminaría de definir en la segunda mitad del año.

Indicador de riesgo soberano EMBI +
(Puntos Básicos - Semana)

PAIS	ACTUAL	ANTERIOR
Venezuela	253	247
Colombia	109	116
Brasil	139	142
México	71	75
Perú	97	103
Argentina	273	274
EMBI +	149	153

El indicador de riesgo soberano EMBI+ mide los puntos porcentuales de riesgo sobre los Bonos del Tesoro Americano, basado en una ponderación de los bonos más transados en los mercados.



Standard & Poor's revisa la calificación de de riesgo de Venezuela. En enero, S&P bajó la perspectiva de positiva a estable, pero mantuvo la calificación de BB-. Ahora considera que existe un "clima de inversión bastante negativo, por eso en inversión externa y privada casi no hay nada".

Los bonos de PDVSA se han visto seriamente afectados por los disturbios ocurridos en el país por la cesación de actividades de RCTV por la negativa del presidente Hugo Rafael Chávez de no renovar la concesión para operar el medio. RCTV es la planta de TV mas vieja y mas popular en Venezuela, al punto que mantuvo un rating superior al 40% (Ver cuatro con cifras estimadas por AGB Nielsen). Los enfrentamientos pueblo - organismos de resguardo del orden público (policía y guardia nacional) han afectado también el riesgo país y, por ende, a toda la deuda soberana, que ha presentado también una fuerte caída.

RATING TELEVISIVO

	27/05 (D)	27/05 (N)	28/05	29/05
RCTV	46,4%	75,9%	-	-
VENEVISION	13,3%	2,0%	29,9%	29,4%
VTV	8,2%	8,9%	5,4%	10,0%
TELEVEN	4,6%	1,0%	9,4%	9,8%
GLOBOVISION	7,8%	4,1%	17,3%	18,6%
CABLE	7,3%	3,9%	13,6%	12,3%
TVES	-	-	10,4%	10,4%
OTROS	12,4%	4,2%	14,0%	9,5%
	100,0%	100,0%	100,0%	100,0%

Un estudio, dirigido y compilado por el Centro de Asesoría Técnica para la Producción Organizacional (CEATPRO) genera datos según los cuales el tejido empresarial privado presenta "disminución en la productividad, mayor informalidad y menos competitividad". El estudio pone al descubierto que la productividad del país ha descendido en alrededor de 60% en las últimas dos décadas en forma sostenida y, de ese total, 25% se ha formado a partir del año 2000 a la fecha.

La reconversión monetaria que adelanta Venezuela es un proceso complejo que, de ser hecho de manera incorrecta, puede traer consecuencias legales negativas para el sector privado, especialmente en empresas de servicios que manejen fondos de terceros. "La experiencia en Europa demostró que el principal riesgo de las empresas fue el cuadro contable, al punto de perder el control de sus sistemas contables, arriesgándose a ser cerrados o sancionados por reguladores. El rol de las instituciones financieras y de seguros de cara al cliente, se orienta a brindar información continua y entrenamiento con mensajes sumamente sencillos, repetidos varias veces", explicó Miguel Caldentey, ejecutivo de Industria de Servicios Financieros de Accenture. *¡Solamente piensen en alguien que en octubre/2007 abra un plazo fijo Bs. 10MM y en enero/2008 le devuelvan Bs. 10.000!*

PDVSA informó que Fernando Valera reemplazó a Asdrúbal Chávez en la dirección de Comercio y Suministro de la empresa. Además de liderar el equipo de Comercio y Suministro, Valera continuará encargado de la gerencia de Planificación de ese departamento. También se oficializó el movimiento de Félix Rodríguez de la presidencia de CITGO a la dirección de Ruhr Oel GmbH en Alemania, complejo en el cual PDVSA posee 50% de interés. PDVSA informó también la promoción de Jorge Tejada a la presidencia de PDVSA Ibérica, filial de la compañía en esa región, así como el nombramiento de Jesús Luongo como director gerente de Refinación, manteniendo sus funciones de

gerente general del Centro de Refinación Paraguaná (CRP). *Esta información complementa la incluida en COMENTARIO ECONOMICO del 25/05/2007.*

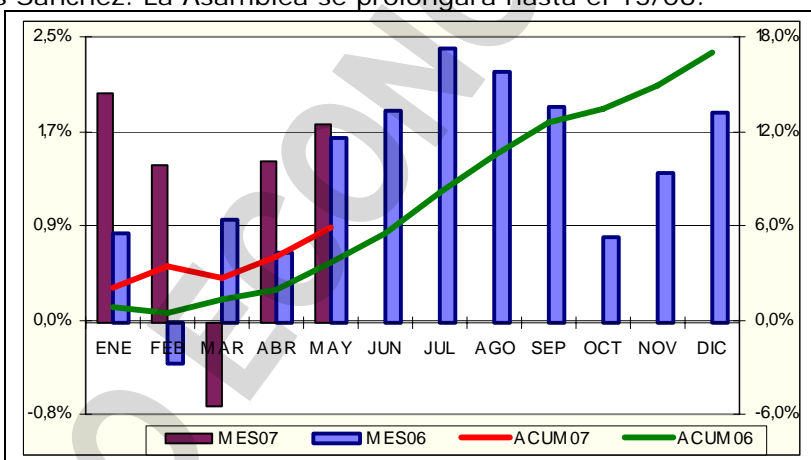
PDVSA recibió la certificación de Ryder Scott, que indica la existencia de 30.660MM de barriles de petróleo original en sitio (POES) en el bloque Carabobo 2 de la Faja del Orinoco. Este anuncio sigue a la certificación de 45.548MM de barriles de POES del bloque Carabobo I, hecha por la misma firma en noviembre de 2006.

Una partida de Bs. 24.000MM otorgó el BANDES a la Fundación Televisora Social de Venezuela (TVes). "Bandes fue requerido para dar el aporte de capital semilla para TVes por disposición del presidente Hugo Chávez, lo cual es un privilegio ya que estos recursos son del pueblo, del país y serán utilizados en la construcción y consolidación de este nuevo espacio comunicacional".

FEDECÁMARAS está presente en la Asamblea Anual de la Organización Internacional de Empleadores (OIE) con nuevas quejas contra el Gobierno, para anexarlas al expediente que reposa en el Comité de Libertad Sindical. Albis Muñoz, ex presidenta de FEDECÁMARAS y delegada ante ese organismo, no asistirá, debido a que el tribunal 25 de Control le impidió la salida del país. En su lugar asistirá a Ginebra (Suiza) Bingen de Arbeloa y, en los próximos días, se incorporarán José Luís Betancourt, Luís Alfredo Araque y Alexis Sánchez. La Asamblea se prolongará hasta el 15/06.

El Banco Central de Venezuela

informó que en MAYO el Índice de Precios al Consumidor (IPC) registró una tasa de variación de 1,7%, superior al 1,4% observado en el mes anterior y al 1,6% reportado en MAYO de 2006. Ahora, la variación acumulada del IPC en los cinco meses del año se ubica en 5,9%, mayor que el 3,6% reportado en igual período del año anterior. Con este resultado, la variación anualizada del IPC (MAYO-2006/MAYO-2007) se ubica en 19,5%, casi el doble del 10,4% registrada en igual período del año anterior.



El ente emisor atribuye el crecimiento a que tanto los rubros controlados como los no controlados registraron variaciones que superan a las del mes anterior, al pasar de 0,9% a 1,1% y de 1,9% a 2,2%, respectivamente. También se observa que 7 de las 13 categorías presentaron mayores crecimientos de precios que en el mes anterior (Restaurantes y hoteles, Esparcimiento y cultura, Transporte, Servicios de educación, Alimentos y bebidas no alcohólicas, Vestido y calzado, y servicios de vivienda); 5 categorías mostraron desaceleraciones en el mes (Salud, Equipamiento del hogar, Bienes y servicios diversos, Bebidas alcohólicas y tabaco, y Alquiler de viviendas); y una agrupación no varió (Comunicaciones). La variación del Núcleo Inflacionario se ubicó en 1,8%, superior al 1,2% de ABRIL, y al 1,1% de MAYO de 2006. La variación anualizada del Núcleo Inflacionario (MAYO-2006/MAYO-2007) se ubica en 20,2%, por encima del 10,9% registrada en igual período del año anterior. *En noviembre se dará a conocer el IPC nacional.*

La Canasta Alimentaria Familiar (CAF) se ubica en Bs. 925.818 al cierre de mayo; lo que representa un incremento de Bs. 11.121 (1,2%) con relación al mes anterior, según el Centro de Documentación y Análisis Social de la Federación Venezolana de Maestros (Cendas/FVM). Según esta medición, el costo anualizado de los alimentos (mayo 2006/mayo 2007) se encareció en Bs. 206.492, lo que representa un alza de 28,7%.

La Canasta Alimentaria de los Trabajadores (CAT) se ubica en Bs. 903.687 al cierre de mayo; lo que representa un incremento de Bs. 31.980 (3,7%), con respecto a abril, según Centro de Análisis y de Comunicación para los Trabajadores. De enero a mayo de 2007 la CAT se ha incrementado en Bs. 92.553 (11,4%). *Con el actual salario mínimo de Bs. 614.790, una familia con ingreso de un salario mínimo solo podría adquirir 68,0% de la CAT y olvidarse de los demás gastos.*

El BCV registra que entre febrero de 2006 y febrero de 2007 las ventas al detal aumentan 37,98%, mientras que al por mayor, el rebote es de 39,62%. Aunque el incremento en el volumen de los despachos abarca todas las áreas, destacan productos textiles y prendas de vestir que aumenta 130,34%; y los artículos de ferretería que avanzan en 48,41%.

La Comisión Nacional de Casinos, Salas de Bingo y Máquinas Traganíqueles dictó la providencia administrativa que suspende el otorgamiento de delegaciones de importación y las solicitudes de registros de empresas importadoras, comercializadoras y/o distribuidoras de máquinas traganíqueles, así como los registros de empresas fabricantes y de ensamblaje de dichos equipos. La suspensión es por un periodo de tres años.

DESCIFRADO comenta que desde algunas oficinas de la Torre Europa y Torre Country Club, de Caracas, lanzaron a los estudiantes, a su paso por la Plaza Brión de Chacaito, "cantidades de documentos que caían entre los manifestantes que estaban concentrados en la calle. Traspasos de títulos del Bono del Sur II, relación de bonos de exportación de 2004 y 2005, certificación de ingreso de divisas para exportaciones de BANCOEX y certificados de ingresos de divisas, llovían entre los asistentes a la protesta". *Una muestra de apoyo muy particular.*

AMERICA LATINA

Gustavo Grobocopatel, el principal productor de soya de Argentina, apuesta al acuerdo firmado por el "Grupo Los Grobo" para el desarrollo agrícola de Venezuela y minimiza la crítica de algunos productores venezolanos. El acuerdo fue firmado en marzo por los presidentes Néstor Kirchner y Hugo Chávez para crear la empresa PDVSA-Agroindustrial, la rama agrícola de la estatal PDVSA, cuya gerencia estará en manos del grupo argentino. Se trata de la mayor exportación de tecnología agropecuaria de la historia argentina y prevé en una primera instancia el cultivo de 100.000 hectáreas de soya, maíz y sorgo en los próximos cuatro años. *¿Qué pensará la gente de PROTINAL-PROAGRO, empresas venezolanas, que han hecho por años estudios sobre estos cultivos?.*

Ricardo Patiño, ministro de Economía de Ecuador, aseguró que buscará y revelará el nombre de los tenedores de deuda externa, como parte de la estrategia para su reestructuración, después de identificar cuál es legítima y cuál no lo es, para continuar denunciando la corrupción en el manejo de la misma. Patiño ordenó la grabación clandestina de un video en el que mantenía un diálogo con un ex ministro de Economía y dos representantes de una firma asesora, quienes se cree le proponían "asustar" al mercado para vender seguros de bonos de deuda, en caso de moratoria.

Los bancos que integran el sistema financiero de Ecuador, que en 1999 sufrió la peor crisis de liquidez de la historia, alertan que su estabilidad se afectará por una reforma propuesta por el gobierno socialista para bajar el costo de los servicios. El sector señaló que en el proyecto enviado al Congreso no fueron considerados sus planteamientos para "encontrar fórmulas de consenso que permitan reducir los costos efectivos de las operaciones de crédito y de otros servicios ... sin poner en riesgo la seguridad de los depósitos". *Luce parecido a otro país del área.*

Chile enfrentó esta semana un corte total en el suministro de gas natural desde Argentina, su único proveedor, que puso a prueba su frágil sistema de respaldo para garantizar el abastecimiento residencial en Santiago. La capital chilena cuenta sólo con dos plantas de respaldo de gas licuado, capaces de generar poco más de la mitad de los 1,5MM de metros cúbicos requeridos para servir 370.000 hogares. El resto no está respaldado. Solo después de casi dos días de corte total, Argentina pudo cumplir su compromiso de inyectar los ductos chilenos.

J&F Participaes, que controla a JBS, el mayor productor de carne de América Latina, acordó adquirir la americana Swift & Co. por \$225MM en efectivo para crear el mayor procesador mundial de carne vacuna y porcina. J&F asumirá \$1.200MM de deuda de Swift además de todos los gastos relacionados con la transacción. J&F posee 77% de JBS, con sede en Sao Paulo, que produce la marca brasileña de carne Friboi. Swift es controlada por la firma de absorciones HM Capital Partners LLC, con sede en Dallas, Texas, USA.

Avanza la recuperación de la refinería, bautizada Camilo Cienfuegos, que en conjunto adelantan Cuba y Venezuela en Cienfuegos, a través de CUPET y PDVSA, La puesta en marcha está prevista para diciembre/2007 para procesar 65.000 barriles diarios de crudo pesado venezolano, y se espera que su capacidad de producción se eleve a 103.000 barriles diarios en una segunda fase. La inversión se concentró en la modernización de tecnología, sustitución de tuberías, adecuación de los muelles y equipamiento para mejorar el récord ambiental de la refinería, construida inicialmente con colaboración soviética y que durante los últimos años se mantuvo inactiva. Una vez en explotación, la planta cienfueguera estará en condiciones de producir gas licuado de petróleo, gasolina, diesel, fuel oil y otros combustibles.

Venezuela venderá a Bolivia hasta 46 toneladas diarias de gas licuado de petróleo (GLP) producido en Argentina y Perú. La operación "swap" (permuta) con esos países hará que Bolivia cuente con ese carburante en junio, julio y agosto, su período fuerte de invierno.

Los bonos BRADY, delineados como una innovación de la forma en que los países en desarrollo enfrentaron su deuda externa en los años 80, han sido totalmente saldados por América Latina. Las grandes recompras de deuda de soberanía hechas en el 2006 por Brasil (\$15.000MM), México (\$5.400MM), Venezuela (\$4.600MM) y Colombia (\$4.300MM) redujeron el costo promedio del capital de esos países y mejoraron significativamente sus perfiles de endeudamiento. La información es del Banco Mundial, en su informe Desarrollo Financiero Global 2007.

UNITED STATES OF AMERICA (USA)

Las empresas de USA crearon 157.000 puestos de trabajo en mayo, indicio de que la economía se está reponiendo de su menor crecimiento en cuatro años. El aumento de se produjo tras el de 80.000, pero la tasa de desempleo se mantuvo en 4,5%, según el Departamento de Trabajo.

El índice de la confianza del consumidor en USA de la Conference Board subió a 108 unidades este mes desde 106,3 en abril. Esto significa que los consumidores seguirán gastando a pesar del precio sin precedente de la gasolina y un mercado habitacional en baja.

La economía americana creció a un ritmo anual de 0,6% el trimestre pasado, el más lento en más de cuatro años, porque el sector de la vivienda se debilitó y las compañías redujeron sus inventarios. El alza en el PIB se compara con un ritmo de 2,5% en los últimos tres meses de 2006, aunque el incremento del gasto de los consumidores ayudó a mantener viva la expansión.

La ONU identificó que el debilitamiento del mercado inmobiliario de USA sería el principal causante de la desaceleración de la economía mundial en 2007. Estiman que este año, la economía mundial crecerá 3,4% frente a 4,0% del 2006.

IBM suprimió cerca de 1.570 puestos de trabajo para mejorar los márgenes de rentabilidad en su división de servicios tecnológicos. IBM, la mayor compañía de servicios informáticos del mundo, informó que la división de tecnología, que representa más de un tercio de las ventas de la corporación, ha disminuido drásticamente sus utilidades en el último trimestre.

American Express Co. permitirá a los consumidores de USA cargar sus cuotas de hipotecas a la tarjeta de crédito, lo que les hará merecedores de puntos de regalo en aerolíneas y hoteles. El mercado hipotecario estadounidense mueve más de \$1.000MM, y American Express, el cuarto mayor emisor de tarjetas de crédito, quiere competir con las entidades que ingresan comisiones por conceder préstamos hipotecarios, los cuales normalmente se pagan con cheque o por cuenta corriente. *Esto es mas peligroso que los créditos indexados, porque hay intereses sobre intereses.*

Un museo con objetos memorables y arte de Coca-Cola fue inaugurado en Atlanta (Georgia), ciudad que busca atraer más turistas y hacer que quienes participan en convenciones en la ciudad se queden más tiempo en ella. El museo New World of Coca-Cola podría atraer a más de un millón de personas el primer año. Las instalaciones de 8.500 metros cuadrados incluyen una línea de embotellado que fabrica botellas conmemorativas de Coca-Cola, una galería de arte con obras de Andy Warhol y Norman Rockwell, y muestras de 70 productos de distintas partes del mundo.

La familia Bancroft, dueña de 64% de Dow Jones, compañía editora The Wall Street Journal, ha decidido oír al magnate Rupert Murdoch. Los Bancroft han comunicado que estudiarán la oferta de compra de \$5.000MM planteada por News Corporation y que inicialmente rechazaron. La decisión deja a The Wall Street Journal cerca de su venta tras más de un siglo de independencia.

Wachovia ha comprado A.G. Edwards por cerca de \$6.800MM, para duplicar el tamaño de su filial de intermediación. Wachovia Securities, la filial del cuarto mayor banco de USA, se convertirá en el tercer intermediario del país, por detrás de Merrill Lynch y Smith Barney (Citigroup), con \$1.10MM en activos de clientes.

Los países en vías de desarrollo atrajeron la cifra récord de \$647.000MM de capital privado en 2006, aunque el ritmo de crecimiento de esos flujos se redujo desde 34% en 2005 a 17% el año pasado. Esa es la principal conclusión del informe Global Development Finance 2007 publicado por el Banco Mundial, que también destaca el estancamiento de la ayuda al desarrollo. Tras alcanzar los \$106.800MM en 2005, la ayuda oficial al desarrollo de los miembros del Comité de Asistencia al Desarrollo cayó en 2006 hasta \$103.900MM, apunta el estudio. El análisis señala que esos datos plantean interrogantes sobre la promesa realizada hace dos años por los miembros del Grupo de los Ocho (G8, los siete países más industrializados y Rusia) en Gleneagles (Escocia) de incrementar la ayuda a África para el 2010. Descargar Resumen Ejecutivo en Español en www.inosanchez.com.

Paul Wolfowitz, presidente del Banco Mundial, acusa a los medios de comunicación de haber forzado su salida de ese organismo multilateral. Wolfowitz dejará su puesto el 30/06/2007 perseguido por un escándalo de corrupción, precisamente el tipo de conducta que él mismo se había

comprometido a combatir al entrar en la institución. El caso se puso al descubierto cuando se observó que Shaha Ali Riza, pareja del directivo, empleada del BM y prestada al Departamento de Estado, tiene una remuneración mayor a la Jefa del departamento, Condolezza Rice. Al investigarse el caso, por presión de los medios, se determinó que Wolfowitz había intervenido personalmente para conseguir un aumento salarial y una promoción para su compañera sentimental.

Robert Zoellick, ex número dos del Departamento de Estado es el candidato de USA para reemplazar al presidente del Banco Mundial, Paul Wolfowitz. Zoellick, de 53 años, ayudó al lanzamiento de la Ronda de Doha como representante comercial americano durante el primer mandato de Bush. Posteriormente trabajó como subsecretario de Estado y se convirtió en el representante de la Casa Blanca para políticas relacionadas con China y la región sudanesa de Darfur. Abandonó el Gobierno el año pasado para trabajar en el banco de inversión Goldman Sachs.

Cuatro socios y ex socios de Ernst & Young fueron acusados de fraude y otros delitos relacionados con refugios tributarios que ayudaron a algunas personas adineradas a evadir el pago de impuestos por ingresos que exceden los \$10MM. Los cuatro hombres, integrantes de un grupo creado por la compañía en 1998, presuntamente defraudaron al Fisco Americano (IRS), entre 1998 y 2004 al haber creado, comercializado y vendido refugios tributarios fraudulentos.

RESTO DEL MUNDO

La economía de la eurozona creció en el primer trimestre 3% en relación al mismo periodo de 2006, tasa que en el conjunto de la UE fue de 3,2%. Estas tasas suponen una ligera desaceleración respecto las registradas en el conjunto del 2006, cuando el crecimiento fue del 3,3% en los trece países del euro y del 3,5% en los 27.

El gobierno de Zimbabwe pretende obligar a las empresas extranjeras, entre ellas los grupos mineros Rio Tinto y Anglo American, a ceder la mayoría accionaria a los zimbabwenses. Según un ministro del Gobierno de Robert Mugabe, se procederá contra las "compañías imperialistas", a las que el gobierno acusa de aspirar a un cambio de régimen en ese país. Se ha aprobado un conjunto de medidas legislativas que obliga a todas las compañías de propiedad extranjera a ceder el 51% de sus acciones a zimbabwenses negros. *Cualquier parecido es mera coincidencia.*

Debido a que los precios récord del petróleo y el gas natural impulsaron sus ganancias; las seis empresas petroleras más grandes del mundo, y que cotizan en bolsa, incluidas Exxon-Mobil, y Royal Dutch Shell, pagaron \$98.000MM a sus accionistas el año pasado. Las recompras de acciones representaron \$63.000MM y el aumento de los dividendos accionarios \$35.000MM. Por cada dólar que las empresas invirtieron en proyectos de capital, pagaron \$0,90 a los inversionistas.

Las acciones de empresas mineras y metalúrgicas de todo el mundo se mantienen en ascenso por la especulación de que la creciente demanda de materias primas y los mayores precios podrían desencadenar más adquisiciones en el sector de los metales. Ya están en el mercado algunas OPA's.

Un fondo suizo y otro británico, cuyos nombres no se han hecho públicos, se han sumado a la puja por la compra de la compañía aérea española Iberia, uniéndose al interés ya mostrado por Texas Pacific Group y Apax Partners. El fondo suizo, estría negociando con la aerolínea Lufthansa para lanzar su oferta, aunque el presidente de la línea aérea alemana ha manifestado repetidamente no estar interesado en Iberia por su alto precio.

El consorcio formado por Royal Bank of Scotland, el Santander y Fortis ha mejorado su oferta sobre ABN Amro hasta €38,40 por acción, para valorar el banco holandés en €71.100MM (\$95.600MM), 13,7% más de lo ofrecido por Barclays. La oferta se sustancia en €30 en efectivo más 0,84 acciones nuevas de Royal Bank of Scotland.

Ford Motor planea vender Volvo, el fabricante de autos sueco, a BMW, la automotriz alemana. BMW estudia el caso y podría hacer una oferta en el corto plazo.

COMPORTAMIENTO DE LAS TASAS DE INTERÉS

NACIONALES: El Banco Central de Venezuela reporta, al 25/05/2007, una tasa activa de 15,90% (16,02%); una tasa pasiva, en colocaciones a 90 días de 10,15% (10,11%) y en cuentas de ahorro de 6,57% (6,57%); que corresponden al promedio ponderado de los seis principales bancos del país. Las letras del tesoro a 90 días cerraron, al 26/12/2006, en 3,9359% (4,0461%), con un promedio ponderado para todas las emisiones de 3,9550% (4,0696%). A partir de esa fecha, no ha habido nuevas subastas de este instrumento. La tasa de descuento y redescuento, sigue en 28,5%. Las operaciones de inyección de liquidez siguen en 17,5% (17,5%). El rendimiento promedio ponderado de los BDPN se ubica en 4,2% (4,2%); sin movimiento desde noviembre/2006. Las operaciones de absorción de liquidez mediante REPOS y CD promedian en forma global en todas las operaciones

9,3474% (9,3842%) en la semana. La tasa para operaciones relacionadas con el agro fue fijada por el BCV en 13,19% (13,03%). Entre paréntesis los valores del reporte pasado.

INTERNACIONALES: La tasa LIBOR promedió 5,3210% (5,3679%) a 30 días; 5,3595% (5,4037%) a 90; 5,3844% (5,4063%) a 180; y 5,3885% (5,3443%) a 360 días. La PRIME rate se mantiene en 8,25% (8,25%); con un redescuento de 5,25% (5,25%). La tasa de interés promedio de un CD a 30 días se ubica en 5,28% (5,27%), la de 90 en 5,31% (5,31%), y la de 180 días en 5,33% (5,32%). Las letras del tesoro americano a 10 años se cotizaban en 4,90% (4,86%), los de 20 años en 5,10% (5,09%); y los de 30 años en 5,01% (5,00%). Entre paréntesis los valores de la semana pasada.

ENDEUDAMIENTO VENEZOLANO

Operaciones de inyección y absorción (compras y colocaciones) del BCV: en la semana realizó operaciones de inyección por Bs. 0,00MM, mientras que absorbió Bs. 7.964.404,00MM; según el siguiente detalle, donde se muestra el parcial de MAYO-ABRIL, comparado con el total de FEBRERO, MARZO, y ABRIL de 2007 (cifras en millones de bolívares):



FECHA	ABSORCIÓN				TOTAL	INYECCIÓN REPOS REV.	EFECTO NETO
	LTRS. TSR.	BDPN	REPOS	CD MS. DNR.			
FEBRERO	0,00	0,00	3.792.182,00	35.332.386,00	39.124.568,00	0,00	-39.124.568,00
MARZO	0,00	0,00	3.785.761,00	38.886.545,00	42.672.306,00	0,00	-42.672.306,00
ABRIL	0,00	0,00	3.445.526,00	25.894.055,00	29.339.581,00	630.000,00	-28.709.581,00
28/05/2007	0,00	0,00	391.694,00	1.806.803,00	2.198.497,00	0,00	-2.198.497,00
29/05/2007	0,00	0,00	254.500,00	617.378,00	871.878,00	0,00	-871.878,00
30/05/2007	0,00	0,00	20.400,00	2.487.487,00	2.507.887,00	0,00	-2.507.887,00
31/05/2007	0,00	0,00	207.756,00	1.125.610,00	1.333.366,00	0,00	-1.333.366,00
01/03/2007	0,00	0,00	50.530,00	1.002.246,00	1.052.776,00	0,00	-1.052.776,00
SEMANA	0,00	0,00	924.880,00	7.039.524,00	7.964.404,00	0,00	-7.964.404,00
MAYO	0,00	0,00	3.828.943,00	28.016.231,00	31.845.174,00	271.000,00	-31.574.174,00
JUNIO	0,00	0,00	50.530,00	1.002.246,00	1.052.776,00	0,00	-1.052.776,00

COTIZACIONES DE LOS BONOS SOBERANOS VENEZOLANOS (en dólares):

BONO	ACTUAL	ANTERIOR	BONO	ACTUAL	ANTERIOR	BONO	ACTUAL	ANTERIOR
G-10 5,375%	96,8125%	97,0625%	G34 9,325%	116,6250%	117,7500%	V-2011 FRN	98,6500%	98,8000%
G-13 10,75%	116,5000%	117,5000%	VEuro2008	103,7000%	103,7750%	Ven- 2025	99,5500%	101,2900%
G-14 8,5%	106,2500%	107,1250%	VEuro2011	116,9125%	117,6540%	PDVSA-2017	81,4425%	82,4790%
G-18-13,625%	143,5000%	145,4375%	VEuro2015	100,4600%	101,5100%	PDVSA-2027	71,4575%	73,4750%
G-18-7,0%	96,5000%	97,3125%	Ven-2016	88,9375%	90,5000%	PDVSA-2037	69,2350%	71,1980%
G27 9,25%	115,5625%	117,2500%	Ven-2020	87,7500%	88,6250%	PDVSA-PROM	75,0070%	76,6212%

COTIZACIONES DE LOS VEBONOS (en bolívares):

BONO	ACTUAL	ANTERIOR	BONO	ACTUAL	ANTERIOR	BONO	ACTUAL	ANTERIOR
052008	99,9000%	99,9000%	062009N	87,7500%	88,6250%	TICC042017	110,7500%	112,2500%
062009	106,0300%	106,0300%	042010	106,2000%	106,2000%	TICC032019	103,7000%	104,3000%

Los porcentajes representan el precio sobre el valor nominal; la columna ANTERIOR refleja el precio reportado en el último COMENTARIO ECONOMICO. (FUENTE: MINISTERIO DE FINANZAS).

La no renovación de la concesión a RCTV por decisión muy personal del presidente Hugo Rafael Chávez, es quizás el error más grande que haya cometido en sus más de 8 años de desgobierno. Pero lo que él no entendió, y creo que sigue sin entender, es que tal decisión significa un claro desafío al sistema democrático, por lo que ha generado la más amplia condena por organismos e instituciones nacionales y extranjeras, públicas y privadas. Él podrá rechazar estas reacciones; podrá ignorarlas y hasta burlarse de ellas; pero no podrá pasar por alto la condena que está haciendo el estudiantado venezolano, que ha despertado como el nuevo liderazgo nacional para enfrentar las negativas consecuencias de su decisión. No se donde puede terminar este asunto; pero lo cierto es que divide su tiempo presidencial en dos tajadas: antes y después del cierre de RCTV.

Inocencio T. Sánchez B.

02/06/2007

COMENTARIO ECONOMICO es un reporte gratuito, de carácter informativo, que recoge noticias económicas y financieras, reproducidas por diferentes medios de comunicación, otras fuentes, estimaciones y cálculos realizados por el recopilador. Aun cuando las fuentes son confiables, no se garantiza su exactitud. Todos los gráficos y tablas que aparecen en esta publicación son preparados por el autor, con información recopilada. Se autoriza la difusión o reproducción, total o parcial, de este COMENTARIO ECONOMICO, siempre y cuando se cite la fuente. Dirija su sugerencia, comentario o pregunta a inosanchez@inosanchez.com