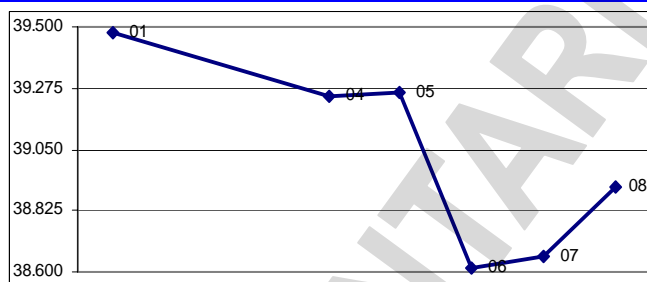


En la semana terminada hoy, el Índice Bursátil Caracas (IBC) de la Bolsa de Valores de Caracas (BVC), perdió 567,73 puntos ó 1,4%, al cerrar en 38.913,53 puntos contra 39.481,26 puntos en que había cerrado la semana pasada. Ha perdido 607,15 puntos ó 1,4% en junio; y 13.320,15 puntos ó 25,5% en lo que va de año. Se realizaron 561 operaciones con 80.444.779 títulos negociados, por Bs. 10.359.484.836,55 ó \$4.818.365,04. No hubo operaciones con ADR's. El mejor día fue el MARTES, con 178 operaciones y 30.657.721 títulos negociados, por Bs. 3.481.664.761,60 ó \$1.619.378,96; 33,6% de la semana; de los cuales 58,2% correspondió a acciones SVS de SIVENSA. El peor día fue el LUNES, con 117 operaciones y 11.472.421 títulos por Bs. 863.935.186,05 ó \$401.830,32; el 8,3% de la semana; de los cuales 36,3% correspondió a acciones ENV de ENVASES VENEZOLANOS. La empresa con el mayor monto negociado en la semana fue SIVENSA, con 59,0%; seguida por MERCANTIL SERVICIOS FINANCIEROS, cuyas acciones A y B movilizaron 15,3%; ENVASES VENEZOLANOS, con 6,0%; CANTV, con 3,7%; CEMEX, con 3,7%; y ELECTRICIDAD DE CARACAS, con 3,0%; lo que hace que estas 6 empresas, con 8 títulos, representen 90,7% de lo negociado en la semana.

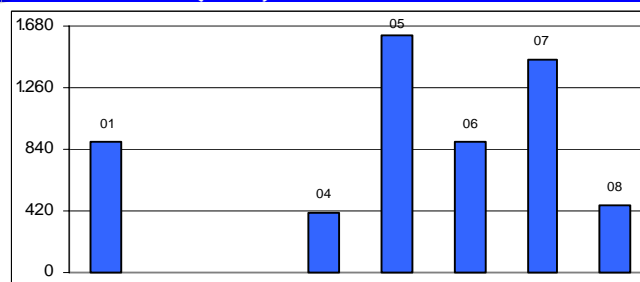
Se movilaron 28 títulos: 8 subieron, 17 bajaron, y 3 se mantuvieron sin cambio.

Las 8 ganadoras		Las 17 perdedoras	
INVERSIONES TACOA A	40,0%	MANTEX	8,6%
CORIMON A	10,5%	BANCO DE VENEZUELA	6,9%
BANESCO	3,8%	DOMINGUEZ & Cia.	5,8%
ELECTRICIDAD DE CARACAS	3,2%	HLBOULTON	5,7%
CEMEX I	2,3%	MERCANTIL SERVICIOS FINANCIEROS B	5,5%
CEMEX II	0,6%	MERCANTIL SERVICIOS FINANCIEROS A	5,4%
CANTV D	0,5%	FÁBRICA NACIONAL DE CEMENTOS	4,5%
SIVENSA	0,1%	BANCO NACIONAL DE CREDITO	3,6%
		BANCO PROVINCIAL	3,2%
		ENVASES VENEZOLANOS	2,5%
GRUPO ZULIANO	18,0%	VENEZOLANO DE CRÉDITO	1,8%
CERÁMICA CARABOBO	17,8%	PRODUCTOS EFE	0,9%
FONDO DE VALORES INMOBILIARIOS B	9,4%	VENCRED	0,8%
CORPORACIÓN INDUSTRIAL DE ENERGÍA	9,2%		

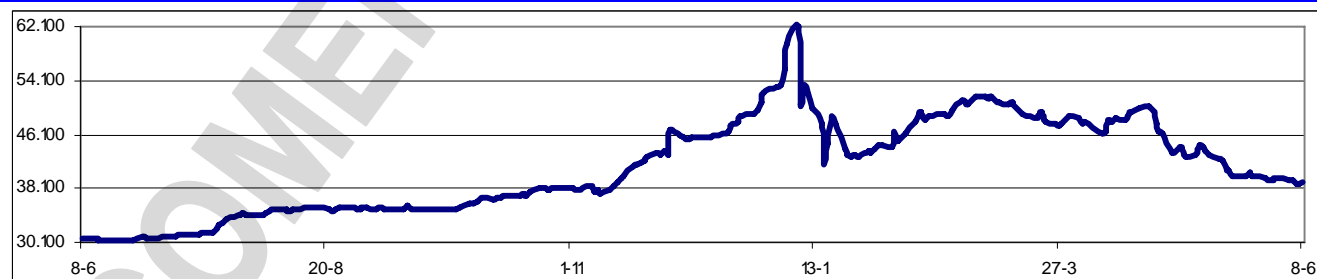
ÍNDICE BURSÁTIL – DE VIERNES A VIERNES



MONTOS (\$000) – DE VIERNES A VIERNES



ÍNDICE BURSÁTIL – ÚLTIMOS 366 DÍAS



Los valores extremos alcanzados por el IBC en los últimos 366 días cambiaron a un máximo de 62.012,71 (08/01/2007) y un mínimo de 30.275,34 (14/06/2006).

En la asamblea general extraordinaria de La Electricidad de Caracas (EDC), convocada para el 14/06/2007, designará a Javier Alvarado como presidente de esa empresa. El sustituto de Julián Nebreda se convierte en el primer presidente de la compañía, tras concretarse el proceso de

nacionalización que ejecuta el gobierno nacional en el sector eléctrico local. Alvarado forma parte de la directiva de PDVSA y es ex presidente del INTEVEP.

Próximas Asambleas de Accionistas de Empresas Venezolanas:

Fecha	Empresa (tipo de Asamblea)	Fecha	Empresa (tipo de Asamblea)
12/06/2007	Inversiones Tocoa (Xordinaria)	19/06/2007	Caja Venezolana de Valores (Xordinaria)
13/06/2007	TORDISCA (Xordinaria)	21/06/2007	UNICON (Ordinaria)
14/06/2007	Electricidad de Caracas (Xordinaria)		

Dividendos decretados por Empresas Venezolanas:

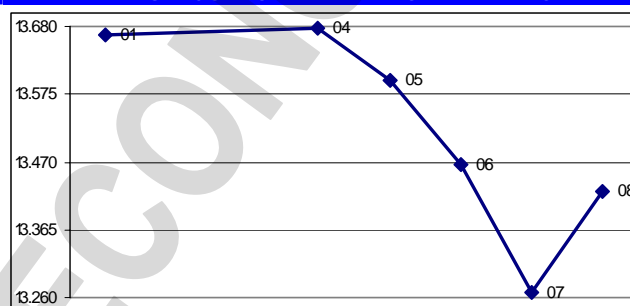
Empresa	Bs. X acción	F/Registro	F/Pago	Observaciones
Venezolano de Crédito BU	100,00	07/06/2007	14/06/2007	Asamblea Xordinaria del 30/04/2007
Fondo de Valores Inmobiliarios	1 x 8,66	07/06/2007	14/06/2007	Asamblea Ordinaria del 11/11/2005
Venezolano de Crédito BU	10,00	18/06/2007	22/06/2007	Asamblea Xordinaria del 30/04/2007
Domínguez y Cia.	2,50	10/08/2007	16/08/2007	Asamblea Ordinaria del 12/03/2007

MERCADOS FINANCIEROS FORÁNEOS

De los ADR's y GDR's de empresas venezolanas, que se transan en Nueva York, solo varió VENEZOLANO DE CRÉDITO, que bajó 7,1%. Los restantes títulos se mantuvieron sin cambio o sin movimiento durante la semana.

El Dow Jones Industrials, principal indicador de la Bolsa de Nueva York (NYSE), que engloba a 30 empresas líderes en sus respectivas industrias, tuvo en la semana una pérdida de 243,72 puntos ó 1,8%, al cerrar en 13.424,39 puntos, contra 13.668,11 en que había cerrado el viernes pasado, en una semana que inició estableciendo un nuevo record, para luego caer por tres días hasta 409,59 puntos, para luego recuperarse parcialmente. El DJI ha perdido 1,6% en junio, pero acumula una ganancia de 7,7% en el año. Su valor máximo cambió a 13.676,32 (04/06/2007).

EL DOW JONES DE VIERNES A VIERNES



En los 5 días hábiles comprendidos entre el viernes 01 y el jueves 07, ambos inclusive, se realizaron en la NYSE 30.365.327 operaciones, con 9.949,4MM de títulos negociados, por \$425.117,0MM. La caída de la NYSE por tres sesiones consecutivas se atribuye al incremento del rendimiento de las obligaciones a largo plazo.

Los restantes indicadores del mercado americano también bajaron:

ÍNDICE	ACTUAL	ANTERIOR	VARIACIÓN	
			ABSOLUTA	%
NYSE Compuesto	9.826,07	10.042,60	-216,53	-2,2%
AMEX Compuesto	2.311,76	2.386,17	-74,41	-3,1%
NASDAQ Compuesto	2.573,54	2.613,92	-40,38	-1,5%
STANDARD & POORS - 500	1.507,67	1.536,34	-28,67	-1,9%
RUSSELL 2000	835,31	853,41	-18,10	-2,1%

El euro terminó hoy en \$1,3376; un retroceso de 0,5% respecto de \$1,3446 en que cerró el viernes pasado. En junio ha perdido 0,6%; y gana en el año 1,3%.

El oro terminó hoy en \$645,60 la onza, una pérdida de 3,7% contra los \$670,60 en que cerró el viernes pasado. En junio ha perdido 2,2%, y gana 1,5% en el año.

PETROLEO y DERIVADOS

Los precios del petróleo, medidos a través de los promedios de los principales crudos marcadores cerraron esta semana en alza. Este comportamiento se atribuye principalmente al paso del ciclón Gonu por el Mar Árabe, que afectó las exportaciones de Omán y generó preocupación por el flujo de petróleo a través del Estrecho de Hormuz, y a los temores de que las refinерías americanas no estén produciendo suficiente gasolina para atender la demanda durante el verano.

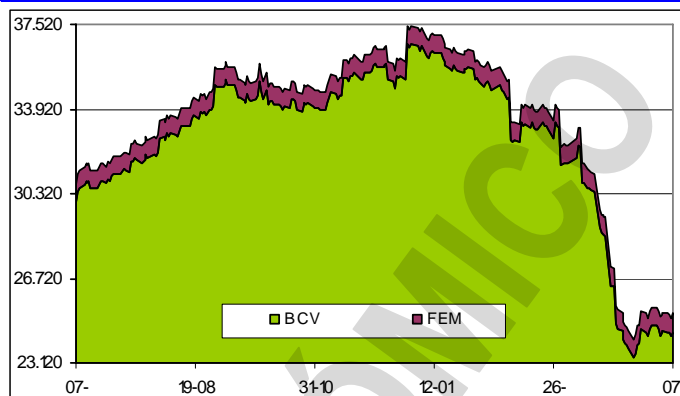
PERÍODO	VENEZUELA		OPEP		WTI		BRENT	
	Cierre	Variac.	Cierre	Variac.	Cierre	Variac.	Cierre	Variac.
MAYO/2007								
Del 07 al 11	57,26	-2,24	62,25	-1,63	61,80	-2,89	65,26	-1,81
Del 14 al 18	58,71	1,45	63,98	1,73	63,08	1,28	68,00	2,74
Del 21 al 25	61,26	2,55	66,28	2,30	65,23	2,15	70,15	2,15
JUNIO/2007								
Del 28 al 01	60,63	-0,63	65,34	-0,94	64,17	-1,06	68,88	-1,27
Del 04 al 08	61,88	1,25	65,89	0,55	65,96	1,79	70,43	1,55

FUENTE: MINISTERIO DE ENERGÍA y PETRÓLEO

El nivel de la Reserva Monetaria Internacional (RMI) de Venezuela cerró el

jueves 07/06/2007 en \$25.206MM (\$24.420MM de reservas BCV y \$786MM del FEM), lo que representa \$13MM ó 0,1% más que lo reportado la semana pasada; \$1.969MM ó 7,2% por debajo del cierre de abril; \$12.234MM ó 32,7%; y \$5.162MM ó 17,0% por debajo del nivel a fin de 2006 y 2005 respectivamente, con una disminución de \$5.458MM ó 17,8% en los últimos 12 meses. El monto de \$37.440MM alcanzado el 29/12/2006, se mantiene como el máximo histórico del nivel de RMI. Aunque el nivel se ha mantenido estable en las últimas semanas,

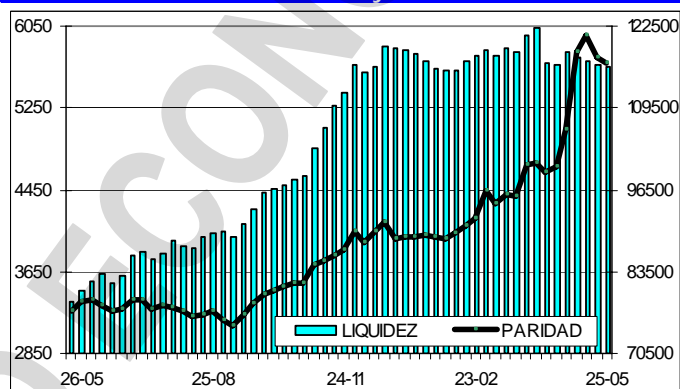
RESERVAS INTERNACIONALES



el gráfico muestra la fuerte caída durante 2007.

La liquidez monetaria en poder del público se ubica al 25/05/2007 en Bs. 115.973.289MM [Bs. 74.824.627MM (64,5%) en dinero y Bs. 41.148.662MM (35,5%) en cuasidinero]. Este total es Bs. 1.048.782MM ó 0,9% inferior a Bs. 117.022.071MM reportados al 11/05/2007; Bs. 2.267.006MM ó 1,9% menor que el cierre de ABRIL; Bs. 3.001.606MM ó 2,5% inferior que el cierre de 2006; Bs. 46.114.920MM ó 66,0% superior a lo reportado a final del 2005; con un incremento de 37.100.583MM ó 47,0% en los últimos 12 meses. El monto al 06/04/2007 (Bs. 122.113.313MM), se mantiene como el máximo histórico de liquidez. (El BCV actualizó las cifras correspondientes al 18 y 25/05/2007, pero omitió las del 01/06/2007).

LIQUIDEZ MONETARIA y PARIDAD "REAL"



Al monto de liquidez reportado hoy le corresponde un promedio de liquidez monetaria excedente o no colocada por los entes financieros de Bs. 1.030.033MM (Bs. 503.038MM); mientras que el promedio de mayo se ubica en Bs. 852.793MM (Bs. 567.351MM); y el del año en Bs. 1.149.809MM (Bs. 1.154.287MM). Entre paréntesis las cifras reportadas la semana pasada.

Con la liquidez reportada por el BCV, y tomando en cuenta el nivel de RMI al 25/05/2007, la paridad "real" contra el dólar de nuestro signo monetario sería de Bs. 5.691,88; un decremento de Bs. 274,00 frente a Bs. 5.965,89 por dólar registrado la semana pasada. Ahora, la sobrevaluación del bolívar se ubica en 164,7%; al compararlo con la paridad oficial de Bs. 2.150,00.

El dólar permuta (promedio) cerró hoy en Bs. 4.150,00; una subida de 2,0% durante la semana. Ha subido 1,7% en el mes; y 22,8% en el año.

VENEZUELA

El gobierno nacional, para atender parte del gasto registrado en ocho años, ha recurrido a las colocaciones de bonos. Entre 1999 y 2006 las operaciones tuvieron un incremento de 184%, que comprometen el flujo de caja futuro, en especial de obligaciones internas. Las cifras del Ministerio de Finanzas sobre el comportamiento de la deuda al cierre del primer trimestre del año indican que los vencimientos de deuda para el período de 2007 a 2009 ascienden a Bs. 19BB. La mayor concentración se registra entre 2007 y 2008 cuando se deben atender pagos por Bs. 14,1BB. Al cierre de marzo, el saldo de las obligaciones internas era de Bs. 34,2BB. Sin embargo, este monto no toma en cuenta las obligaciones que tiene el BCV que, aunque es de naturaleza distinta, pues es parte de la política monetaria, es una obligación del Estado. Es decir que habría que sumar Bs. 24,8BB, con lo cual las acreencias en moneda local totalizan Bs. 59,0BB.

El Ejecutivo Nacional en el primer cuatrimestre desembolsó Bs. 43BB, destinándose gran parte de los recursos a las remuneraciones y demás pagos laborales. Según cifras preliminares del Ministerio de Finanzas, entre enero y abril el presupuesto tuvo una ejecución de 35%, y esos

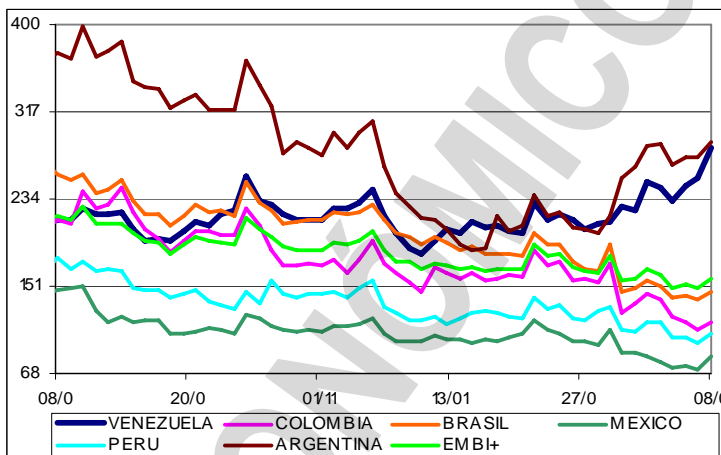
desembolsos se realizaron sobre la base de una asignación de Bs. 121BB, que era el nivel que tenía el gasto en ese período.

El gobierno nacional tiene disponibles mediante fondos paralelos \$18.000MM (Bs. 38,7BB). Esa cantidad de recursos surgen de los depósitos en el FONDEN, el Fondo Miranda y el fideicomiso de Finanzas y Tesorería y el FONDESPA. Esos esquemas se utilizan junto con el presupuesto ordinario de este año que comenzó en Bs. 115,17BB y ya alcanza Bs. 125,2BB por los créditos adicionales.

Indicador de riesgo soberano EMBI +
(Puntos Básicos - Semana)

PAIS	ACTUAL	ANTERIOR	VARIAC.
Venezuela	283	253	30
Colombia	116	109	7
Brasil	146	139	7
México	85	71	14
Perú	106	97	9
Argentina	289	273	16
EMBI +	158	149	9

El indicador de riesgo soberano EMBI+ mide los puntos porcentuales de riesgo sobre los Bonos del Tesoro Americano, basado en una ponderación de los bonos más transados en los mercados.



En lo que va de año el riesgo país se ha incrementado exageradamente. Al final de 2006 estaba en 181 puntos básicos y ahora está en 283; eso implica que ha crecido 102 pb ó 56,4%. Según el ministro de Finanzas, Rodrigo Cabezas, esto se debe: "Primero, al desplazamiento en la curva de rendimiento de los bonos cero cupón en los Estados Unidos de Norteamérica, que marcan los rendimientos de los emisores de deuda soberana de América Latina. La caída en los precios de los bonos afecta a toda la región y no particularmente a Venezuela, como se ha querido hacer ver. En segundo lugar, la percepción de riesgo país de la República Bolivariana de Venezuela se ha visto afectada más por una campaña mediática internacional que por movimientos reales de los indicadores económicos". Recordó el ministro Cabezas que en los últimos años Venezuela ha presentado los mejores indicadores económicos, en cuanto a deuda/PIB, déficit/PIB, nivel de reservas internacionales y tasa de crecimiento, que Colombia, Brasil, Argentina y Costa Rica. Sin embargo, "a pesar de ello, nuestro riesgo país aparece por encima del de esos países". Lo que no indicó el ministro fue lo que está o debería estar haciendo para modificar esta situación, que afecta significativamente a los bonos venezolanos. Al decidir dónde colocar el dinero las multinacionales y los grandes fondos de pensiones fijan su mirada, entre otros aspectos, en el riesgo país, un indicador que básicamente registra la diferencia entre el rendimiento que exige un inversionista al comprar bonos del Tesoro de USA y al adquirir títulos de otras naciones.

La salida de Venezuela de los organismos internacionales podría tener implicaciones sobre la economía nacional y en especial sobre la deuda local. El presidente Hugo Chávez reiteró la decisión de que el país saldrá del Fondo Monetario Internacional y del Banco Mundial, pero indicó que ello no se hará de inmediato. "No hay necesidad de hacerlo de manera inmediata, debido a que no queremos que haya ningún daño (en alusión a los que tienen papeles venezolanos)".

La Organización Internacional de Empleadores (OIE) solicitó a la Organización Internacional del Trabajo (OIT) que considere, con carácter de urgencia, el envío a Venezuela de una misión tripartita de alto nivel, con el propósito de "examinar los problemas de empleadores y trabajadores, con miras a construir el consenso y la paz social" en el país. *Entiendo que esta solicitud fue negada.*

TERNIUM SIDOR destinó al mercado nacional 243.000 toneladas de acero, en mayo, la cifra más alta del año, después de haber vendido 234.000 toneladas en marzo. En mayo, los productos de mayor venta fueron los laminados en caliente (97.000 toneladas), los laminados en frío (64.000 toneladas) y la hojalata (11.000 toneladas). En la actualidad 69% de los despachos de la compañía están dirigidos a cubrir la demanda del país.

El comportamiento que ha registrado la actividad de la construcción ha incrementado la demanda por los insumos, y en entre enero a abril las ventas de concreto repuntaron 21,5%, con relación al año 2006. Hace cinco años la penetración del concreto en los proyectos de construcción era de 13% ahora es 21%. La producción de concreto se ha incrementado y el desfase entre los

pedidos y las entregas del producto es de 15 días a un mes.

El sector seguros venezolano creció 64,9% en MARZO de 2007, comparado con MARZO 2006. Las primas netas cobradas totalizaron Bs. 3.600.000MM. De las 50 empresas que operan en el mercado venezolano, cinco se reparten 50,8% del mercado. Se trata de BANVALOR (15,0%), CARACAS - LIBERTY MUTUTAL (12,2%), MERCANTIL (9,5%), LA PREVISORA (8,1%), y MAPFRE - LA SEGURIDAD (6,0%). Las Reservas Técnicas montan a Bs. 4.801.000MM a MARZO de 2007, un crecimiento de 3,8% en el mes, 52,4% en los últimos 12 meses. De igual manera, cinco empresas: CARACAS - LIBERTY MUTUTAL (18,6%), MERCANTIL (11,2%), LA PREVISORA (8,9%), MAPFRE - LA SEGURIDAD (7,9%), y BANVALOR (7,4%), controlan 54,0% del total.

La venta de automóviles en Venezuela fue de 41.125 unidades en MAYO, lo que representa un incremento de 30,7% con relación a las vendidas en ABRIL, y de 60,7% con relación a MAYO de 2006. En MAYO las exportaciones de vehículos ensamblados en el país aumentaron 7,3% con respecto a las exportadas en ABRIL, pero cayeron 8,4% con respecto a las exportadas en MAYO de 2006. Las ventas totales acumuladas en 2007 superan en 54,3% a las de 2006; sin embargo, nótese que en 2006 la mezcla era de 50,0% vehículos nacionales y 50,0% importados, y ahora es de 33,8% y 66,2% respectivamente. Las cifras son de CAVENEZ, que agrupa a casi todas las ensambladoras de vehículos del país, y representan el total de vehículos vendidos en Venezuela e incluyen empresas no afiliadas a CAVENEZ. Las cifras de ventas de autos importados incluyen los que se compran en Venezuela provenientes del comercio subregional.

PROCEDENCIA AUTOMOVILES	MAYO		ENERO – MAYO	
	2007	2006	2007	2006
Nacionales	14.613	12.095	58.191	55.818
Importados	26.512	13.497	113.890	55.731
Total	41.125	25.592	172.081	111.549
Exportaciones	1.817	1.984	8.118	5.927

MICROSOFT Venezuela trabaja conjuntamente con más de 2.500 empresas de tecnología, lo que representa un incremento de más de 10% en su base durante el último año. MICROSOFT y sus aliados generan así un ecosistema que daría empleo a más de 4.500 personas en el país y representa altos ingresos económicos en impuestos para el gobierno local.

En un escenario de una fuerte competencia entre operadoras de telefonía fija, ya que empresas como MOVISTAR, INTERCABLE y DIGITEL han iniciado una fuerte oferta de servicios, CANTV anuncia la ejecución de un esquema de tarifas cruzadas, para beneficiar a los estratos socioeconómicos más bajos. Sólo 20% de los abonados de telefonía de CANTV pertenecen a las clases sociales D y E, lo cual es una penetración sumamente baja, que origina la definición de un esquema de subsidios diferente, con una reducción de tarifas en los niveles D y E, y un incremento en A, B y C. *O sea que, como de costumbre, ¡la clase media será la que pague los platos rotos!*

Un equipo técnico multidisciplinario, liderado por PDVSA y el Ministerio de Energía y Petróleo, estudia las transformaciones que se concretarán en el sector eléctrico nacional, anticipándose a la publicación del decreto con fuerza de ley que creará a la Corporación Eléctrica de Venezuela. El objetivo fundamental es disminuir las fallas en el sistema y los racionamientos que se producen en forma periódica en el interior del país. La conformación del holding eléctrico, que surgirá como una supraentidad, tendrá en su estructura organizativa la absorción de todas las empresas térmicas e hídricas de país, que en las próximas semanas quedarán bajo el control del Estado una vez concluyan los procesos de nacionalizaciones.

Belarús participará directamente en el plan nacional de gasificación que se adelanta en el marco de la misión Revolución Energética. Una delegación bielorrusa visitó las instalaciones de PDVSA GAS en el estado Carabobo a fin de conocer e intercambiar experiencias en materia de ingeniería, construcción y diseño de las redes de gas para beneficiar a miles de familias a mediano plazo con este hidrocarburo. Se tiene previsto que Belarús participe en el desarrollo del proyecto de gasificación en Barinas.

La 44ª Asamblea Anual de la Federación Nacional de Ganaderos de Venezuela (FEDENAGA) eligió su directiva para el período 2007-2009, la cual quedó integrada de la siguiente manera: Genaro Méndez - Presidente, Manuel Cipriano Heredia - vicepresidente, Gonzalo Vásquez - tesorero. Directores principales: Rubén Darío Barboza, Domingo Guiu, Pedro Padilla, Ángel Rincón, Eduardo Montilla, Fabricio Rincón; suplentes Rafael Castillo, Gustavo Spósito, Alejandro Armas, Luís Madera, Rafael Araque y José Ángel Contreras.

Durante su intervención hoy en la 96ª Conferencia Internacional del Trabajo, que se celebra del 30/05 al 15/06, en Ginebra, Suiza, el ministro del Trabajo y Seguridad Social, José Ramón Rivero, actuó como si estuviera en Venezuela ofreciendo un discurso intolerante que cayó muy mal

entre los asistentes. El representante venezolano no sólo olvidó el tono que se acostumbra en estos foros mundiales, sino que se llevó una pequeña barra para que lo aplaudieran e hicieran bulla. Como era de esperarse, la actitud del funcionario motivó ásperos comentarios en la Conferencia.

Las tendencias ideológicas que se imponen a escala global, tanto en lo político como en lo económico, serán expuestas por Moisés Naim en el Congreso Internacional de CONINDUSTRIA, a realizarse el 19/06/2007.

El Instituto Venezolano de Ejecutivos de Finanzas (IVEF) contará con el apoyo del IESA para la realización del XII Congreso Venezolano de Ejecutivos de Finanzas, que tendrá como tema principal "Finanzas en el Siglo XXI: ¿Hacia dónde va Venezuela?" y contará con la participación de reconocidos académicos de ambas instituciones, empresarios y representantes del sector público. El encuentro fue reprogramado para el 27 y 28 de junio en las instalaciones del IESA.

Socorro Hernández, presidenta de CANTV, aseguró que las fallas presentadas en la prestación de servicios en los últimos días, están relacionadas con un cambio en la plataforma tecnológica de la empresa, que se realizó durante el mes de febrero, y que requirió la adecuación del personal técnico que labora en esas áreas. Descartó que las fallas (suscitadas básicamente en el acceso a Internet y problemas de telefonía básica) se deban a un sabotaje interno en la recién estatizada empresa. No obstante, están realizando una investigación para determinar el origen y causa de los problemas.

Carlos Lanz, presidente de CVG Alcasa, decidió ausentarse para apoyar de manera estratégica proyectos propuestos por el Ejecutivo nacional. Ramón Betancourt quedará a cargo de la empresa productora de aluminio. A pesar de que se ha manejado la versión de que Carlos Lanz presentó ante las autoridades de la CVG la renuncia al cargo que ocupa desde hace unos dos años, su ausencia como titular de la factoría será temporal. El presidente encargado forma parte de la directiva de la empresa, siendo quien en oportunidades anteriores ha suplido ausencias puntuales de Lanz.

AMERICA LATINA

Las bajas temperaturas pusieron en evidencia las fallas del sistema energético argentino con cortes en la provisión de electricidad a la industria y problemas en el suministro de gas y diesel que ponen un lazo al cuello del crecimiento económico tras 52 meses de expansión. A las marcas bajo cero en gran parte del país se sumaron las salidas de servicio de dos centrales generadoras de energía por inconvenientes técnicos, mientras termoeléctricas que trabajan con diesel vieron mermada su capacidad de producción debido a la escasez del combustible.

Argentina exportó 124.510 toneladas de productos lácteos en el primer cuatrimestre de 2007, lo que representa un alza de 22% respecto al mismo período de 2006. Los principales destinos de este producto fueron Argelia, Venezuela, Brasil, Nigeria y Cuba.

La Sala Constitucional de Costa Rica revisará el TLC (Tratado de Libre Comercio) entre Centroamérica, República Dominicana y USA a raíz de un recurso de inconstitucionalidad entregado por 19 diputados opuestos a ese acuerdo comercial. Una vez que el directorio legislativo envíe el texto completo, de casi 4.000 páginas, los magistrados tendrán 30 días para resolver si el TLC tiene roces con la Constitución Política del país.

El crecimiento económico de China y el fortalecimiento de los vínculos comerciales en los últimos años impulsó a Costa Rica a establecer relaciones diplomáticas con el "gigante asiático" y a dar la espalda a su tradicional amigo Taiwán. El presidente costarricense, Oscar Arias, anunció que su país inició relaciones diplomáticas con China desde 01/06/2007, por lo que automáticamente rompía su nexo de 63 años con Taiwán.

Standard & Poor's elevó la calificación de crédito a la deuda soberana de Paraguay a B desde B-, con perspectiva estable. La calificadora considera que Paraguay ha mejorado su economía y sus indicadores fiscales, y sus instituciones económicas muestran mayor fortaleza económica. Sin embargo, algunos factores como el subdesarrollo de sus instituciones políticas, hacen que su riesgo de crédito siga siendo alto, por lo que mantienen su calificación en B.

Moody's elevó la calificación de crédito de Panamá, tanto en moneda nacional, como en moneda extranjera a A3 desde Baa1. Esta calificación significa que Panamá ha disminuido su riesgo, debido a la estabilidad, tanto política como económica, que el país ha alcanzado.

Álvaro Uribe, presidente de Colombia, aseguró que el gobierno no planea imponer mayores controles a los flujos de capitales de corto plazo y no impondrá ningún control en la inversión extranjera directa mientras busca reducir el alza del peso. El fortalecimiento de la moneda está contrayendo los beneficios para los exportadores que reciben dólares por sus bienes.

El llamado del presidente Hugo Rafael Chávez a los países que integran la Alternativa

Bolivariana de las Américas (ALBA), de crear una "Federación de Repúblicas" resulta familiar en los procesos socialistas, ya que esta es una figura que ha sido utilizada a lo largo de la Historia contemporánea por los líderes de ideología socialista. Tampoco es nueva en la boca de Chávez, quien la enunció varias veces en su campaña contra la constitución del ALCA.

El Banco del Sur, iniciativa que hasta ahora cuenta con el respaldo de seis países de la región, podría sumar uno más en la próxima reunión técnica. Chile enviará una delegación de observadores a esa cita, que se realizará lunes y martes de la próxima semana en Buenos Aires. La intención del gobierno chileno es conocer más de cerca la propuesta.

NOVELL nombró a Camillo Speroni vicepresidente y director general para América Latina. Speroni, ejecutivo con cuatro años y medio de experiencia en la empresa, sustituye Juan Carlos Cerrutti, quien pasó a ser vicepresidente del equipo de ventas globales de la división de Workgroup.

El presidente brasileño, Luiz Inácio Lula da Silva, reconoció que el ingreso de Venezuela al MERCOSUR se complicó tras la agresión verbal del presidente Hugo Chávez contra el Senado brasileño. Lula consideró un "error" que Chávez haya tratado a los senadores brasileños de "loros que repiten lo que les dicen en Washington", por haber pedido que el gobierno venezolano reconsiderase su decisión de no renovar la licencia de la televisión RCTV. El acuerdo para la entrada de Venezuela al MERCOSUR va a tener que pasar por el Senado, y quiero creer que Chávez debe percibir que ahora va a ser mucho más difícil", dijo Lula.

UNITED STATES OF AMERICA (USA)

La productividad del trabajador en USA bajó marcadamente en los primeros tres meses del año, aunque las presiones salariales también disminuyeron, prueba de que ha sido contenida la inflación. El Departamento de Trabajo informó que la cantidad de bienes y servicios producidos por hora de trabajo en tareas no agrícolas aumentó al ritmo anual del 1% en el primer trimestre. El costo laboral aumentó al ritmo anual del 1,8%, en contraste con el 8,9% registrado en el último trimestre de 2006.

Los pedidos a las fábricas de USA aumentaron en abril 0,3%, tras subir 4,1% en marzo, según el Departamento de Comercio en Washington. El informe demuestra que las compañías siguen reacias a abultar las existencias en tanto el sector de la vivienda siga en retroceso.

El déficit de USA en su comercio de bienes y servicios bajó 6,2% en abril y quedó en \$58.500MM, el más bajo en seis meses, pese a que los precios del petróleo importado alcanzaron su nivel más alto desde septiembre. En los primeros cuatro meses de este año el déficit comercial sumó \$235.284MM, comparado con \$252.049MM en el periodo similar del año anterior.

USA otorgó contratos a cinco petroleras para transportar crudo, para llenar la Reserva Estratégica. Chevron, Exxon-Mobil, Shell, Sempra Energy y Plains Marketing proporcionarán al Gobierno 9,2MM de barriles de petróleo del ácido de menor calidad como pago de regalías por perforar en áreas federales costa afuera, en lugar de pagar regalías en efectivo. El petróleo de las regalías, llamado "royalty-in-kind crude", será intercambiado por 8,7MM de barriles de crudo dulce de mejor calidad de Shell que será enviado a la reserva de emergencia de petróleo de USA.

Morgan Stanley está vendiendo obligaciones con garantía de préstamos que financian a tenderos peruanos, productores de arroz de Camboya y alfareros nicaragüenses. La segunda casa de bolsa del mundo está buscando reunir \$108MM vende valores que agrupan los préstamos subyacentes y utilizan los ingresos para pagarles a los inversionistas. El dinero recaudado se destinará a instituciones que dan crédito a 70.000 prestatarios de bajos ingresos en 13 países en vías de desarrollo. *Este es un tipo de mercado secundario de préstamos.*

La Drugs Enforcement Agency, institución americana de lucha contra las drogas (DEA) congeló \$11MM en cuentas de la Casa de Cambio Puebla (CCP), una importante casa de cambio de México por supuesto lavado de dinero producto del narcotráfico. La CCP opera 17 oficinas en México.

UBS pagará a ENRON Corp. \$115MM para cerrar una demanda por presunto trato preferencial recibido por el banco cuando el grupo energético se encaminaba hacia la quiebra. Enron Creditors Recovery demandó a UBS, acusándolo de realizar operaciones con acciones antes de la declaración de quiebra en diciembre de 2001, lo que benefició al banco en detrimento de otros acreedores.

Bill Gates, fundador y principal accionista de Microsoft, logró finalmente un diploma honorario de Doctor en Derecho de la Universidad de Harvard, 30 años después de abandonar la prestigiosa universidad antes de terminar sus estudios, para fundar Microsoft. Harvard le dio el jueves a "William H. Gates III" el título de "Doctor en Derecho", en una ceremonia en la cual llamó a los estudiantes a que ayuden a resolver "las peores injusticias del mundo". Nacido en 1955, Bill Gates ingresó a

Harvard en 1973, pero abandonó sus estudios sin concluir en 1976.

Guy Laliberté, fundador y director general del Cirque du Soleil, de Canadá, recibió el premio Empresario del Año 2007 otorgado por Ernst & Young (USA), entre 39 candidatos, que ya habían sido elegidos Empresarios del Año en sus países. Desde su fundación en 1984, el Cirque du Soleil ha recorrido más de 100 ciudades y tiene espectáculos permanentes en Florida y Las Vegas.

RESTO DEL MUNDO

El Banco Central Europeo incrementó la tasa marcadora un cuarto de punto a 4%. Este es el más alto nivel en casi seis años, en un esfuerzo por controlar el crecimiento económico y la inflación. Esta es la tasa de interés que utilizan los 13 países de la región del Euro, que sufre el octavo incremento desde 2005. Europa tiene un crecimiento mayor y más rápido que USA.

China empezó a registrar síntomas de enfriamiento de su recalentado sector bursátil con una medida gubernamental que triplicó repentinamente el impuesto sobre las transacciones de valores y frenó la racha de máximos sucesivos acumulados durante semanas. China había experimentado con subida de los tipos de interés y del coeficiente de caja en los bancos, flexibilización de su moneda respecto al dólar, pero las bolsas parecían no reaccionar y los índices siguieron al alza.

El ex presidente del gobierno español, el conservador José María Aznar, fue contratado por el fondo de inversiones de alto riesgo Cenaurus Capital, con sede en Londres, que opera desde las Islas Caimán y maneja una cartera de valores de €3.350MM. El ex jefe del gobierno español, que además da conferencias en la Universidad de Georgetown (USA), integra desde junio de 2006 el consejo de administración de News Corporation, grupo de comunicación del magnate Rupert Murdoch, al cual está vinculado laboralmente desde septiembre de 2004. El fondo de inversiones en cuestión se fija habitualmente en compañías que están a puntos de ser objeto de una Oferta Pública de Adquisición (OPA) o de una fusión.

Las mayores empresas del mundo están invirtiendo en energía eólica, porque consideran que los molinos eólicos no contaminan y cuestan menos que los proyectos solares, por lo que resultan mas rentables. Gente como General Electric, Mitsubishi Heavy Industries, E.ON AG, Vestas Wind Systems, Iberdrola, los gobiernos de USA, China y algunos países europeos invertirán hasta \$150.000MM en proyectos eólicos en los próximos cinco años, El concepto es que el viento tiene el mayor potencial para alcanzar los objetivos de energía renovable en la próxima década frente a los de la energía solar y los biocombustibles.

El comercio internacional de bienes falsificados representó unos \$200.000MM en 2005, según estimados de la Organización para la Cooperación y el Desarrollo Económico (OCDE), a partir de las cifras de decomisos por las aduanas. El valor total de los productos pirateados, si se añadieran los que se producen y venden en un mismo país, podrían superar ese monto en varios cientos de miles de millones de dólares, precisa la OCDE en un informe dedicado a ese fenómeno.

Los diecinueve acusados por la quiebra en 2001 de Swissair, durante siete décadas la aerolínea de bandera Suiza, fueron absueltos por la Justicia. El Tribunal de Bülach ha determinado que los procesados sean indemnizados con 3,0MM de francos (€1,8MM). El Tribunal de Bülach anunció su veredicto, al término de un proceso que se inició en marzo de 2006. Durante los 29 días que duró la audiencia, entre enero y marzo pasados, todos los denunciados se declararon inocentes.

Más de 600 millones de trabajadores, 22% de la fuerza laboral mundial, tienen jornadas de duración "excesiva", según el estudio "Tiempo de trabajo en el mundo: Tendencia sobre horas de trabajo, leyes y políticas en una perspectiva comparada", de la OIT. Según el informe, una de cada cinco personas económicamente activas trabaja más de 48 horas semanales, una realidad que se observa particularmente en los países en desarrollo. Al comparar la situación en 50 países, los autores del estudio descubrieron tendencias muy diversas, desde individuos con jornadas muy extensas hasta los que trabajan pocas horas, y establecieron que la mayor incidencia de jornadas laborales intensas se registra en Perú, Corea del Sur, Tailandia y Pakistán. La lista la encabeza Perú con 50,9% de trabajadores en ese ritmo de jornada. En cuanto a la región, Argentina con 28,4%, Guatemala 28,5%, México 26,2 %, Panamá 17,3 %y Uruguay 22,1%. *En Venezuela la jornada laboral oscila entre 41 y 46 horas semanales.*

COMPORTAMIENTO DE LAS TASAS DE INTERÉS

NACIONALES: El Banco Central de Venezuela reporta, al 01/06/2007, una tasa activa de 15,87% (15,90%); una tasa pasiva, en colocaciones a 90 días de 10,12% (10,15%) y en cuentas de ahorro de 6,57% (6,57%); que corresponden al promedio ponderado de los seis principales bancos del país. Al cierre de MAYO, estas tasas eran de 15,94%; 10,12%; y 6,57% respectivamente. Las letras del

tesoro a 90 días cerraron, al 26/12/2006, en 3,9359% (4,0461%), con un promedio ponderado para todas las emisiones de 3,9550% (4,0696%). A partir de esa fecha, no ha habido nuevas subastas de este instrumento. La tasa de descuento y redescuento, sigue en 28,5%. Las operaciones de inyección de liquidez siguen en 17,0% (17,0%). El rendimiento promedio ponderado de los BDPN se ubica en 4,2% (4,2%); sin movimiento desde noviembre/2006. Las operaciones de absorción de liquidez mediante REPOS y CD promedian en forma global en todas las operaciones 9,4216% (9,3474%) en la semana. La tasa para operaciones relacionadas con el agro fue fijada por el BCV en 13,00% (13,19%). Entre paréntesis los valores del reporte pasado.

El BCV fijó en 13,03% (13,05%) para MAYO, la tasa de interés que las empresas deben pagar a sus trabajadores por concepto de la prestación de antigüedad, cuando ésta sea mantenida, a petición del trabajador, en la contabilidad de la empresa. Cuando esta prestación es mantenida en la contabilidad, en contra del deseo del trabajador de que le sean depositados en fideicomiso, la tasa es de 15,94% (15,99%). Las tasas entre paréntesis fueron las aplicables en ABRIL.

El BCV fijó en 15,94% (15,99%) la tasa de interés activa máxima a ser aplicada en JUNIO a los créditos vigentes destinados a la adquisición de vehículos otorgados mediante contrato de venta con reserva de dominio y bajo la modalidad de "cuota balón". La tasa máxima para créditos hipotecarios indexados, independientemente de su antigüedad, se mantiene en 9,31% (9,31%) y 10,11% (10,11%). Las cifras entre paréntesis son las aplicables en MAYO.

INTERNACIONALES: La tasa LIBOR promedió 5,3100% (5,3210%) a 30 días; 5,3484% (5,3595%) a 90; 5,3733% (5,3844%) a 180; y 5,3774% (5,3885%) a 360 días. La PRIME rate se mantiene en 8,25% (8,25%); con un redescuento de 5,25% (5,25%). La tasa de interés promedio de un CD a 30 días se ubica en 5,29% (5,28%), la de 90 en 5,32% (5,31%), y la de 180 días en 5,35% (5,33%). Las letras del tesoro americano a 10 años se cotizaban en 5,11% (4,90%), los de 20 años en 5,29% (5,10%); y los de 30 años en 5,20% (5,01%). Entre paréntesis los valores de la semana pasada.

ENDEUDAMIENTO VENEZOLANO

Operaciones de inyección y absorción (compras y colocaciones) del BCV: en la semana realizó operaciones de inyección por Bs. 130.000,00MM, mientras que absorbió Bs. 5.530.938,00MM; según el siguiente detalle, donde se muestra el parcial de JUNIO, comparado con el total de MARZO, ABRIL, y MAYO de 2007 (cifras en millones de bolívares):



FECHA	ABSORCIÓN				TOTAL	INYECCIÓN REPOS REV.	EFECTO NETO
	LTRS. TSR.	BDPN	REPOS	CD MS. DNR.			
MARZO	0,00	0,00	3.785.761,00	38.886.545,00	42.672.306,00	0,00	-42.672.306,00
ABRIL	0,00	0,00	3.445.526,00	25.894.055,00	29.339.581,00	630.000,00	-28.709.581,00
MAYO	0,00	0,00	3.828.943,00	28.016.231,00	31.845.174,00	271.000,00	-31.574.174,00
04/06/2007	0,00	0,00	48.653,00	812.923,00	861.576,00	0,00	-861.576,00
05/06/2007	0,00	0,00	15.400,00	1.152.472,00	1.167.872,00	0,00	-1.167.872,00
06/06/2007	0,00	0,00	8.007,00	664.436,00	672.443,00	130.000,00	-542.443,00
07/06/2007	0,00	0,00	110.019,00	1.163.885,00	1.273.904,00	0,00	-1.273.904,00
08/06/2007	0,00	0,00	117.058,00	1.438.085,00	1.555.143,00	0,00	-1.555.143,00
SEMANA	0,00	0,00	299.137,00	5.231.801,00	5.530.938,00	130.000,00	-5.400.938,00
JUNIO	0,00	0,00	349.667,00	6.234.047,00	6.583.714,00	130.000,00	-6.453.714,00

COTIZACIONES DE LOS BONOS SOBERANOS VENEZOLANOS (en dólares):

BONO	ACTUAL	ANTERIOR	BONO	ACTUAL	ANTERIOR	BONO	ACTUAL	ANTERIOR
G-10 5,375%	96,0000%	96,8125%	G34 9,325%	110,0000%	116,6250%	V-2011 FRN	97,8500%	98,6500%
G-13 10,75%	114,0625%	116,5000%	VEuro2008	103,3750%	103,7000%	Ven- 2025	94,6000%	99,5500%
G-14 8,5%	103,5000%	106,2500%	VEuro2011	115,2875%	116,9125%	PDVSA-2017	78,0625%	81,4425%
G-18-13,625%	141,5000%	143,5000%	VEuro2015	98,3250%	100,4600%	PDVSA-2027	68,0175%	71,4575%
G-18-7,0%	92,7500%	96,5000%	Ven-2016	86,5000%	88,9375%	PDVSA-2037	65,9420%	69,2350%
G27 9,25%	109,8500%	115,5625%	Ven-2020	85,5000%	87,7500%	PDVSA-PROM	71,6202%	75,0070%

COTIZACIONES DE LOS VEBONOS (en bolívares):

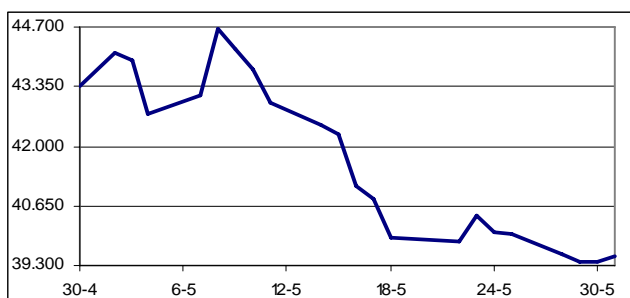
BONO	ACTUAL	ANTERIOR	BONO	ACTUAL	ANTERIOR	BONO	ACTUAL	ANTERIOR
052008	99,9000%	99,9000%	062009N	85,5000%	87,7500%	TICC042017	111,0000%	110,7500%
062009	106,0300%	106,0300%	042010	106,2000%	106,2000%	TICC032019	104,0300%	103,7000%

Los porcentajes representan el precio sobre el valor nominal; la columna ANTERIOR refleja el precio reportado en el último COMENTARIO ECONOMICO. (FUENTE: MINISTERIO DE FINANZAS).

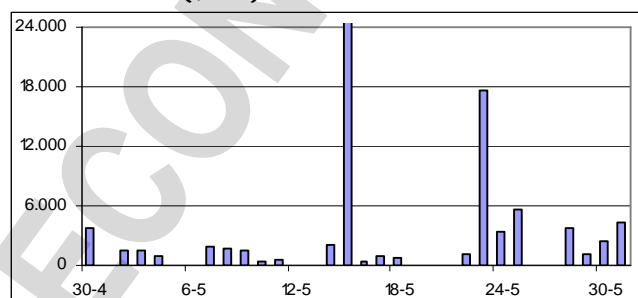
MAYO EN LA BOLSA DE VALORES DE CARACAS (BVC)

El Índice Bursátil Caracas (IBC) cayó de 43.363,32 puntos en que terminó en ABRIL a 39.520,68, perdiendo 3.842,64 puntos (8,9%). Con este resultado, el IBC acumula una pérdida de 12.713,00 puntos (24,3%). Se realizaron 3.234 operaciones, con 576.813.723 títulos negociados, por Bs. 1.037.151.340.468,85 ó \$482.395.972,31; 579,4% por encima del mes anterior, incluidos 104.365 instrumentos denominados en dólares (ADR's de CANTV y SIVENSA, y acciones de IBH), por Bs. 5.812.184.816,00 ó \$2.703.341,77; el 0,6% del total negociado en el mes. El mejor día fue el martes 15 con 238 operaciones y 232.658.101 títulos negociados, por Bs. 922.118.023.211,40 ó \$428.892.103,82; el 88,9% del total; de los cuales 98,0% correspondió a acciones TDV.D de CANTV, en su mayoría correspondiente al cruce de las acciones adquiridas por el Gobierno Nacional, a través de la OPA (Este día no esta completamente reflejado en el gráfico porque el resto de los días no se vería). El peor día fue el miércoles 16, con 93 operaciones y 5.394.049 títulos por Bs. 713.133.535,65 ó \$331.690,02; el 0,1% del total; de los cuales, 46,9% correspondió a acciones SVS de SIVENSA. La empresa líder del mes fue CANTV, con 88,1% (87,5% en acciones TDV.D y 0,6% en ADR's VNT); seguida por MERCANTIL SERVICIOS FINANCIEROS, con 4,6% del total; SIVENSA, con 2,9%; ELECTRICIDAD DE CARACAS, con 1,7%; y SOLTUCA, con 1,6%; lo que hace que estas 5 empresas, con 8 títulos representen 98,9% del monto negociado en el mes.

ÍNDICE BURSÁTIL CARACAS – MAYO 2007



MONTOS (\$000) NEGOCIADOS – MAYO 2007



Se movilizaron 37 acciones, de las cuales 11 subieron, 21 bajaron y 5 se mantuvieron sin cambio.

Las diez más ganadoras

INMUEBLES BdeV	95,8%
GRUPO ZULIANO	39,6%
CERÁMICA CARABOBO	19,9%
PRODUCTOS EFE	19,9%
CORIMON A	15,5%
ENVASES VENEZOLANOS	9,2%
SOLTUCA	6,3%
VENCRED	5,4%
CANTV D	2,5%
SUELO PETROL B	2,0%

Las diez más perdedoras

ELECTRICIDAD DE CARACAS	44,6%
INVERSIONES TACOA A	33,8%
MERCANTIL SERVICIOS FINANCIEROS B	31,6%
MERCANTIL SERVICIOS FINANCIEROS A	31,5%
VENEZOLANO DE CREDITO	23,0%
MANTEX	19,2%
CEMEX I	17,0%
CEMEX II	15,6%
CORPBANCA	13,2%
FÁBRICA NACIONAL DE CEMENTOS	13,1%

Las acciones con presencia bursátil mayor al 75% (mínimo 16 apariciones en 21 días de rueda) fueron: DOMINGUEZ & CIA., ELECTRICIDAD DE CARACAS, MERCANTIL SERVICIOS FINANCIEROS A y B, SIVENSA, y CANTV.D (100,0% cada una); BANCO PROVINCIAL, y CEMEX I (95,2% cada una); VENEZOLANO DE CRÉDITO, y CEMEX II (90,5% cada una); y BANESCO (85,7%). El Mercado de Valores venezolano está impactado por la adquisición por parte del gobierno del paquete accionario de CANTV y ELECTRICIDAD DE CARACAS, tradicionalmente las de mayor liquidez y volumen y capitalización en la Bolsa de Valores de Caracas.

La actuación en la AN de los estudiantes no alineados con el pensamiento oficialista fue impactante, a pesar de que algunos crean lo contrario. El solo hecho de llegar con franelas rojas, ya marcó una diferencia. Después, el histórico discurso de Douglas Bravo terminado con el gesto de quitarse "el uniforme" y, finalmente, el retirarse del recinto, boicoteando la celada que intentaron tenderles, debe dejar el mensaje de que el futuro de Venezuela está en buenas manos.

Inocencio T. Sánchez B.

09/06/2007

COMENTARIO ECONÓMICO es un reporte gratuito, de carácter informativo, que recoge noticias económicas y financieras, reproducidas por diferentes medios de comunicación, otras fuentes, estimaciones y cálculos realizados por el recopilador. Aun cuando las fuentes son confiables, no se garantiza su exactitud. Todos los gráficos y tablas que aparecen en esta publicación son preparados por el autor, con información recopilada. Se autoriza la difusión o reproducción, total o parcial, de este COMENTARIO ECONOMICO, siempre y cuando se cite la fuente. Dirija su sugerencia, comentario o pregunta a inosanchez@inosanchez.com