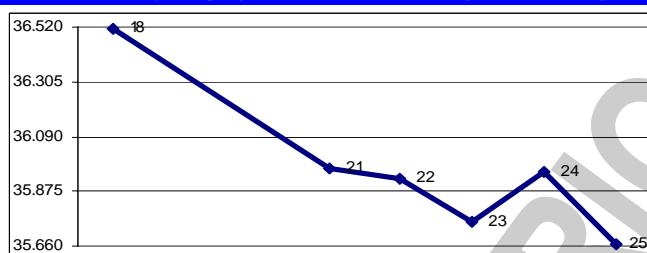


En la semana terminada hoy, el Índice Bursátil Caracas (IBC) de la Bolsa de Valores de Caracas (BVC), perdió 842,50 puntos ó 2,3%, al cerrar en 35.668,18 puntos contra 36.510,68 puntos en que había cerrado la semana anterior. Pierde 2.235,47 puntos ó 5,9% en lo que va de mes y año. Se realizaron 355 operaciones con 4.480.121 títulos negociados, por Bs.F. 5.698.300,58 ó \$2.650.372,36. El mejor día fue el JUEVES 24, con 57 operaciones y 1.095.372 títulos negociados, por Bs.F. 2.581.668,14 ó \$1.200.775,88; 45,3% de la semana; de los cuales 77,0% correspondió acciones ECO.B de ECONOINVEST. El peor día fue el VIERNES 25 (hoy), con 75 operaciones y 954.894 títulos por Bs.F. 290.797,25 ó \$135.254,53; 5,1% de la semana; de los cuales 30,9% correspondió a acciones MVZ.A de MERCANTIL SERVICIOS FINANCIEROS. La empresa con el mayor monto negociado fue ECONOINVEST, con 35,0%; seguida de MERCANTIL SERVICIOS FINANCIEROS, con 30,4%; BBVA BANCO PROVINCIAL, con 9,6%; SIVENSA, con 4,9%; y CORIMON, con 4,5%; con lo que 5 empresas, con 6 títulos, representan 84,3% del total negociado.

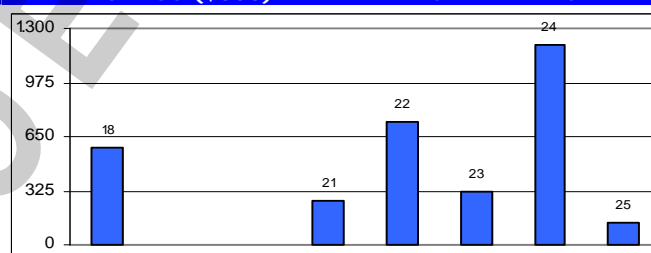
Se movilizaron 24 títulos: 5 subieron, 11 bajaron, y 8 se mantuvieron sin cambio.

Las 5 ganadoras		Las 11 perdedoras	
BANCO HIPOTECARIO ACTIVO	38,5%	DOMINGUEZ & Cia.	8,6%
BANCARIBE A	30,0%	BBVA BANCO PROVINCIAL	8,3%
FONDO DE VALORES INMOBILIARIOS B	5,3%	ENVASES VENEZOLANOS	5,9%
ELECTRICIDAD DE CARACAS	5,0%	SIVENSA	5,9%
CANTV D	2,2%	MERCANTIL SERVICIOS FINANCIEROS B	5,4%
		VENCRED	4,5%
		CEMEX II	2,9%
TORDISCA	50,0%	MERCANTIL SERVICIOS FINANCIEROS A	1,5%
HLBOULTON	9,1%	BANCO DE VENEZUELA	0,5%

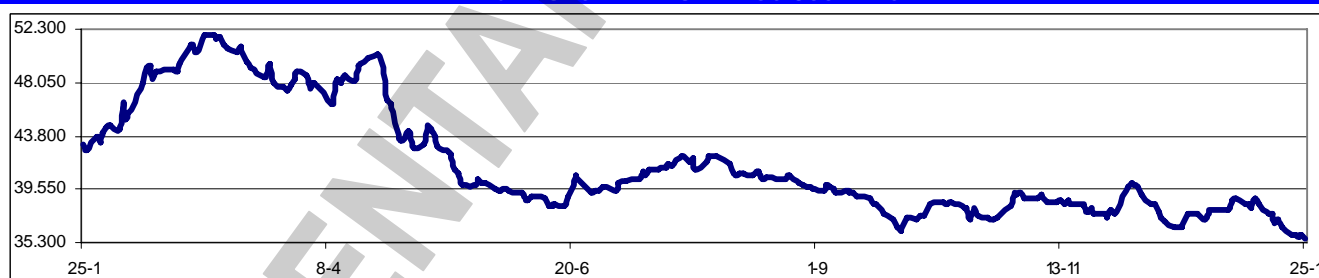
ÍNDICE BURSÁTIL – DE VIERNES A VIERNES



MONTOS (\$000) – DE VIERNES A VIERNES



ÍNDICE BURSÁTIL – ÚLTIMOS 366 DÍAS



Los valores extremos alcanzados por el IBC en los últimos 366 días cambiaron a un máximo de 51.793,59 (02/03/2007) y un mínimo de 35.668,18 (25/01/2008).

BANCO DE VENEZUELA (BVL) inicia una Oferta Pública de Toma de Control (OPTC) sobre el 19% de las acciones de INMUEBLES B DE V 1985 (IBV). En la actualidad, BVL posee 36% de participación en IBV. Tomando en cuenta que los activos de IBV son de importancia estratégica para BVL, este último consideró conveniente aumentar su participación en el capital de dicha Compañía, por lo que celebró un contrato preliminar de compraventa con un grupo de accionistas de IBV para adquirir de ellos un lote de acciones, equivalentes en su conjunto al 14,52% del capital social, a Bs. 2.700,00 por acción. Con la compra de este lote de acciones, BVL elevaría su participación en IBV al 50,52%. Por tal motivo, BVL inicia una OPTC dirigida a todos los accionistas de IBV, sobre el 19% del total de las acciones emitidas por esa Compañía, en el entendido que, de recibirse aceptaciones válidas por parte de accionistas que le permitan a BVL adquirir una cantidad de acciones superior al

citado porcentaje, éste se compromete a adquirir hasta el 100% de las acciones de IBV que le sean ofrecidas durante el plazo de la OPTC.

Próximas Asambleas de Accionistas de Empresas Venezolanas:

Fecha	Empresa (tipo de Asamblea)	Fecha	Empresa (tipo de Asamblea)
12/02/2008	Venezolano de Crédito (Ordinaria)		

Dividendos decretados por Empresas Venezolanas:

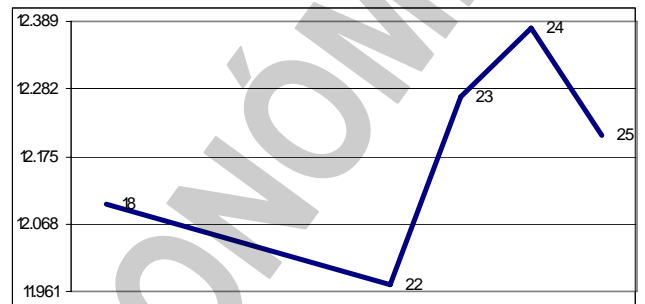
Empresa	Bs. X acción	F/Registro	F/Pago	Observaciones
Mercantil Servicios Financieros	0,13	08/02/2008	10/02/2008	Asamblea Ordinaria del 28/09/2007

MERCADOS FINANCIEROS FORÁNEOS

De los ADR's y GDR's de empresas venezolanas, que se transan en Nueva York, SIVENSA perdió 10,0%. Los restantes títulos se mantuvieron sin cambio o sin movimiento en la semana.

El Dow Jones Industrials, principal indicador de la Bolsa de Nueva York (NYSE), que engloba a 30 empresas líderes en sus respectivas industrias, tuvo en la semana una recuperación de 107,87 puntos ó 0,9%, al cerrar en 12.207,17 puntos, contra 12.099,30 en que había cerrado el viernes 11, en un período que arrancó y cerró con pérdidas, compensadas con ganancias en el medio. El DJI ha perdido 8,0% en lo que va de mes y año. Su valor máximo se mantuvo en 14.164,53 (09/10/2007), pero el 22/01/2007 marcó 11.971,19, el mínimo en 12 meses. En los 4 días hábiles (la NYSE no operó el lunes 21, por celebrar el día de Martin Luther King) comprendidos entre el viernes 18 y el jueves 24, ambos inclusive, se realizaron en la NYSE 60.605.517 operaciones, con 14.936,4MM de títulos negociados, por \$538.906,4MM.

EL DOW JONES DE VIERNES A VIERNES



Los restantes indicadores del mercado americano cerraron mixtos:

ÍNDICE	ACTUAL	ANTERIOR	VARIACIÓN	
			ABSOLUTA	%
NYSE Compuesto	8.827,50	8.794,86	32,64	0,4%
AMEX Compuesto	2.195,05	2.239,18	-44,13	-2,0%
NASDAQ Compuesto	2.326,20	2.340,02	-13,82	-0,6%
STANDARD & POORS – 500	1.330,61	1.325,19	5,42	0,4%
RUSSELL 2000	688,60	673,18	15,42	2,3%

Los inversionistas deberían usar el derrumbe de las acciones globales como una oportunidad de comprarlas. "Entendemos los desafíos macroeconómicos que enfrenta la economía y las muchas incertidumbres, pero creemos que este nivel de pesimismo no se justifica", dijo un estratega de UBS AG, en Nueva York. Más de la mitad de los mayores índices bursátiles del mundo cayeron en un mercado bajista esta semana por la creciente preocupación ante la posibilidad de que USA se encamine a una recesión. En las pasadas cinco recesiones, los precios de las acciones tocaron mínimos dos trimestres antes de la mayor baja interanual del crecimiento de las ganancias, y subieron 22% en los próximos 6 meses mientras los dividendos seguían bajando, dijo UBS.

El euro terminó hoy en \$1,4673; un avance de 0,4% respecto de \$1,4618 la semana pasada. Gana 0,6% en lo que va de mes y año. Su máximo histórico se mantuvo en \$1,4875.

El oro terminó hoy en \$910,50 la onza, un avance de 3,4% contra \$880,50 la semana pasada. Gana 9,3% en lo que va de mes y año. Su máximo histórico cambió a \$912,40.

PETROLEO y DERIVADOS

Los precios del petróleo, medidos a través de los promedios de los principales crudos marcadores, cerraron esta semana nuevamente en baja. Este comportamiento se atribuye principalmente a la persistente preocupación por la desaceleración de la economía de

PERÍODO	VENEZUELA		OPEP		WTI		BRENT	
	Cierre	Variac.	Cierre	Variac.	Cierre	Variac.	Cierre	Variac.
DICIEMBRE/2007								
Del 24 al 28	85,76	2,43	88,97	1,49	95,01	4,15	93,47	2,38
ENERO/2008								
Del 31 al 04	88,05	2,29	91,83	2,86	97,70	2,69	95,79	2,32
Del 07 al 11	87,06	-0,99	91,95	0,12	95,74	-1,96	94,66	-1,13
Del 14 al 18	83,47	-3,59	87,67	-4,28	91,95	-3,79	90,64	-4,02
Del 21 al 25	81,29	-2,18	84,87	-2,80	89,35	-2,60	88,18	-2,46

FUENTE: MINISTERIO DE ENERGÍA y PETRÓLEO

USA, ahora envuelta en un proceso recesivo, y sus efectos sobre el crecimiento de la demanda petrolera mundial.

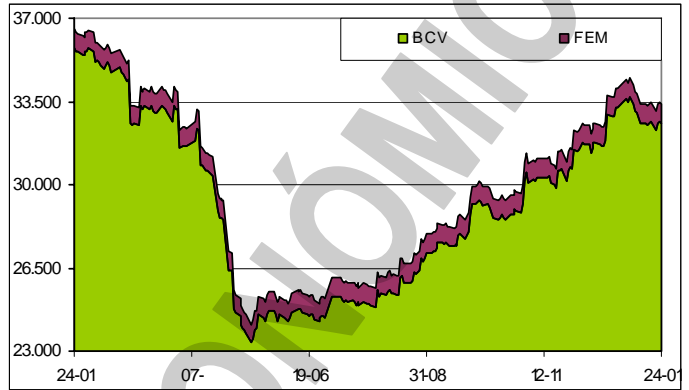
La OPEP no considera necesario aumentar la extracción de petróleo, aseguró su secretario general, Abdullah al Badri. "Analizamos el mercado a diario y cuidadosamente. Si llegamos al convencimiento de que los datos cruciales exigen un incremento en la producción, entonces nuestros ministros de los países del cartel no dudarán en tomar esa decisión", agregó. Esta semana y aprovechando su visita a Arabia Saudita, el presidente de USA, George W. Bush, se quejó del elevado nivel de los precios del petróleo y pidió un aumento de las cuotas de extracción.

RESERVAS INTERNACIONALES, LIQUIDEZ MONETARIA y DIVISAS

El nivel de la Reserva Monetaria

Internacional (RMI) de Venezuela cerró el jueves 24/01/2008 en \$33.388MM (\$32.576MM de reservas BCV y \$812MM del FEM), lo que representa \$58MM ó 0,2% menos que lo reportado en la semana anterior; \$921MM ó 2,7% por debajo del cierre de DICIEMBRE/2007; \$4.052MM ó 10,8% por debajo del nivel a fin de 2006; y \$3.020MM ó 9,9% por encima del nivel a fin de 2005, con una disminución de \$3.152MM u 8,6% en los últimos 12 meses. El monto de \$37.440MM alcanzado el 29/12/2006, se mantiene como el máximo histórico del nivel de RMI. Sigue la disminución de las reservas, a pesar de que se habla de un retardo en las liquidaciones de las autorizaciones por parte de CADIVI. Para este ejercicio, el BCV entregaría menos reservas al FONDEN y, ante esa situación, el Ejecutivo le exigirá más a PDVSA.

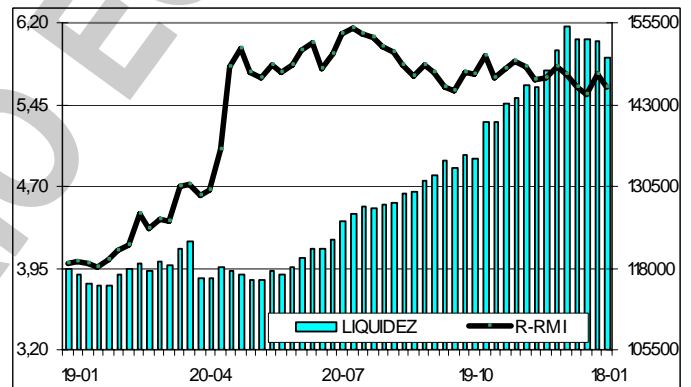
RESERVAS INTERNACIONALES



La liquidez monetaria en poder del público

se ubica al 18/01/2008 en Bs. 150.188.177M [Bs. 95.676.470MM (63,7%) en dinero y Bs. 54.511.707M (36,3%) en cuasidinero]. Este total representa una disminución de Bs. 2.587.125M ó 1,7% contra Bs. 152.775.302M reportados al 11/01; Bs. 2.728.368M ó 1,8% inferior al cierre de DICIEMBRE; Bs. 31.213.282M ó 26,2% superior al cierre de 2006; Bs. 80.329.808M ó 115,0% superior a lo reportado a final del 2005; con un incremento de 32.208.606M ó 27,3% en los últimos 12 meses. El monto al 21/12/2007 (Bs. 154.798.814MM), se mantiene como el máximo histórico de liquidez. La relación entre la liquidez ajustada y la Reserva Monetaria Internacional (R-RMI) a la misma fecha es de Bs.F. 5,61342; una disminución de Bs.F. 0,1087 sobre Bs.F. 5,72209 reportada el informe anterior. Con estos valores, se estima la sobrevaluación del bolívar en 161,1%.

LIQUIDEZ MONETARIA y RELACIÓN CON RMI



La negociación de BONOS SOBERANOS promedio hoy en Bs.F. 5,44 desde Bs.F. 5,33 el viernes pasado; un avance de 2,1% en la semana. Baja 6,0% en lo que va de mes y año.

VENEZUELA

El BCV ratifica que ha colocado en circulación 700MM de piezas en billetes y 260MM de monedas. El ente emisor seguirá realizando operativos especiales a escala nacional para distribuir las monedas de la familia del bolívar fuerte, lo cual se hará mediante la firma de convenios con distintas redes de supermercados y cadenas comerciales, panaderías, estacionamientos, empresas de transporte masivo de pasajeros y la habilitación de autobancos que recorrerán las principales ciudades del país y otros centros poblados para el canje de monedas. El canal habitual para la distribución de billetes y monedas es el sistema financiero; sin embargo, para agilizar la distribución el proceso se ha llegado a acuerdos con los sectores comerciales y de servicios mencionados, toda vez que el público se ha quejado de que los billetes y monedas no han llegado a sus manos.

Según el SENIAT "la determinación del Impuesto sobre la Renta correspondiente al ejercicio 2007, cuya declaración debe ser presentada antes del 31/03/2008, deberá incluir el total de las

remuneraciones correspondientes al ejercicio fiscal antes señalado". El órgano tributario señaló que "en este sentido, los entes pagadores de sueldos, salarios y demás remuneraciones similares, deberán elaborar los correspondientes comprobantes de remuneraciones y retenciones anuales incorporando la totalidad de los conceptos pagados durante el período del primero de enero de 2007 hasta el 31 de diciembre de 2007, de conformidad con lo establecido en la Ley de Impuesto sobre la Renta vigente". Esto significa que se deben incluir en los ingresos para el pago de ISLR, horas extras o bonos recibidos en ese período.

El presidente Hugo Rafael Chávez anunció que intervendrá los bancos privados que no cumplan con la reciente resolución que fija una tasa máxima de interés y extiende el plazo de préstamo a los campesinos. "Hemos fijado la tasa para la banca privada en un máximo de 15%... hemos hecho una modificación en la ley para el crédito agrícola para extender el plazo de 3 a 20 años... banco que no cumpla debe ser sancionado, y no se trata de una pequeña multa, no, el banco que no cumpla debe ser intervenido", apuntó. El jefe de estado reiteró que con estas medidas su gobierno de tendencia socialista lucha contra las prácticas capitalistas que han afectado a la población. "Los (bancos) que cumplen, los felicitamos. Los que no cumplen, los intervenimos, hay que aplicar la ley... no podemos permitirle abuso a los capitalistas", dijo.

El presidente Hugo Rafael Chávez afirmó que los trabajadores de los diferentes peajes del país que fueron cerrados por decreto presidencial no quedarán desempleados. "Salieron a protestar y a trancar unas carreteras ...; no van a quedar desempleados", declaró Chávez, aunque no explicó cómo. Únicamente dijo que dio "instrucciones" a sus ministros para que se reúnan con los afectados "y nos organicemos a ver cómo le solucionamos ese problema". Dijo que si bien hay cientos de personas afectadas por el cierre, siempre dará prioridad a la mayoría de la población, por encabezar "un gobierno popular".

Al entrar en operaciones PDVSA Alimentos, PDVAL, la solución propuesta por el gobierno para resolver el problema de la escasez de alimentos, contará con apoyo en infraestructura por parte de la cadena de hipermercados MAKRO, y también en parte de CATIVEN a través de ÉXITO, puntos de venta de los que también son accionistas Empresas Polar. Así lo afirmó el ministro de Energía y presidente de PDVSA, Rafael Ramírez, quien admitió que Mercal está "sobree exigido". De este modo, el gobierno termina apoyándose directamente en la estructura comercial de la empresa privada, y en particular de las que más saben del negocio de alimentos. *Por cierto que las primeras bolsas de alimentos vendidos por PDVAL son solo productos importados, adquiridos por PDVSA en Houston.*

Con la premisa de solucionar los problemas de abastecimiento de leche líquida y en polvo, que persisten en el país, el Ejecutivo resolvió incrementar en promedio 36,7% el precio del rubro en todas las presentaciones. En ese sentido, la lata de leche en polvo de un kilo en todos sus tipos, modalidades y presentaciones pasó de costar Bs.F. 12,55 a Bs.F. 17,30, mientras que la de 900 gramos, que costaba Bs.F. 11,01 y pasó a Bs.F. 16,05. El sobre de 900 gramos pasa de Bs.F. 10,12 a Bs.F. 14,75, mientras que la versión de un kilo se elevó de Bs.F. 11,01 a Bs.F. 16,05; la presentación de 400g pasa a Bs.F. 8,03. La leche pasteurizada de 900cc fue regulada a Bs.F. 2,40 y la de 1.800cc a Bs.F. 4,48. La leche cruda fresca, a puerta de corral subió de Bs.F. 1,10 a Bs.F. 1,50.

Empresas Polar, el mayor grupo fabricante de alimentos y bebidas de Venezuela, denunció que agentes de la Guardia Nacional retienen ilegalmente sus camiones y sus despachos, agravando la escasez de víveres que deberían combatir. Ante una prolongada escasez de pollo, aceite, café, leche, azúcar, arroz entre otros productos, el presidente Hugo Rafael Chávez ordenó contener el contrabando de alimentos hacia Colombia y, aparentemente, la Guardia Nacional se extralimitó en el control. Empresas Polar denunció que más de 350 toneladas de varios alimentos de la cesta básica y 165 toneladas de harina precocida de maíz han sido retenidas por agentes de la Guardia Nacional de manera "ilegal, arbitraria e irresponsable".

El SENIAT oficializó el ajuste de la unidad tributaria a Bs.F. 46 desde Bs.F. 37,632; un aumento de 22,2%. El artículo 2 de la norma señala que "en los casos de tributos que se liquiden por períodos anuales, la unidad tributaria aplicable será la que esté vigente durante por lo menos 183 días continuos del período respectivo, y para los tributos que se liquiden por períodos distintos al anual, la unidad tributaria aplicable será la que esté vigente para el inicio del período, ...".

PDVSA elevó su deuda financiera consolidada a \$16.006MM el año pasado. De ese total, \$12.370MM corresponden a la casa matriz y fueron contraídos casi por entero en 2007. En enero del año pasado PDVSA cerró una negociación con un grupo de bancos liderado por BNP Paribas para la extensión de una línea de crédito por \$1.124MM. En febrero contrató un préstamo de \$3.500MM con

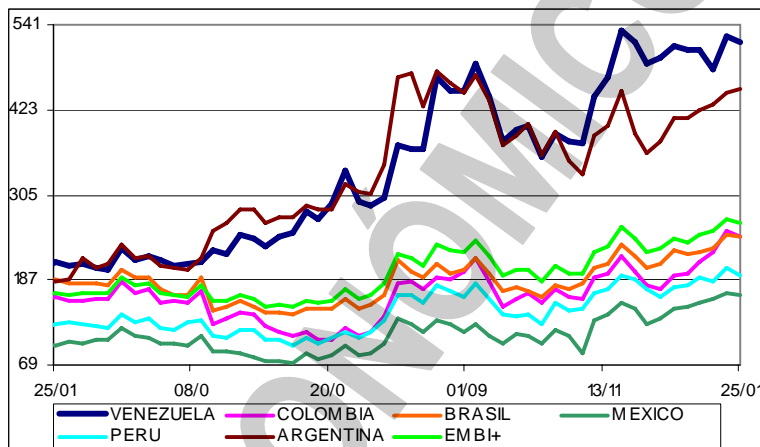
las japonesas Marubeni y Mitsui, y en abril completó la emisión de \$7.500MM en bonos de deuda en el mercado interno, para un total de \$12.124MM, de los cuales sólo pagó \$173MM a las japonesas. Por su parte, CITGO sumó \$2.339MM al cierre de 2007, de los cuales \$1.000MM fueron solicitados en diciembre para dar apoyo a PDVSA. ¡Peligroso endeudamiento!

PDVSA se reunirá en febrero con las autoridades de la refinería Isla, en Curazao, para buscar un acuerdo que le permita tomar una participación accionaria en la planta que opera actualmente bajo un acuerdo de arrendamiento

**Indicador de riesgo soberano
EMBI+ (Puntos Básicos - Semana)**

PAIS	ACTUAL	ANTERIOR	VARIAC.
Venezuela	517	524	-7
Colombia	248	255	-7
Brasil	248	250	-2
México	165	169	-4
Perú	194	203	-9
Argentina	451	447	4
EMBI+	267	272	-5

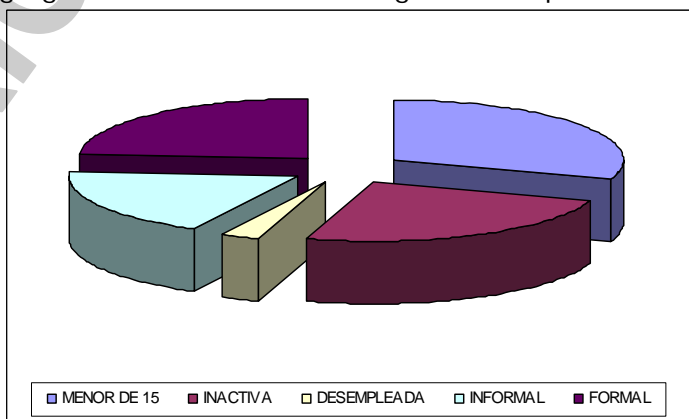
El indicador de riesgo soberano EMBI+ mide los puntos porcentuales de riesgo sobre los Bonos del Tesoro Americano, basado en una ponderación de los bonos más transados en los mercados.



El retraso en las obras de las industrias azucareras de la Corporación Venezolana Agraria (CVA) ha generado distorsiones en el circuito por las necesidades de molienda de determinadas regiones y afectado el rendimiento de la actual zafra, pues algunos centrales reportan bajas hasta de 30% en la calidad de la caña procesada. Demoras, desvíos administrativos y casos de corrupción presentados en el Complejo Agroindustrial Azucarero Ezequiel Zamora (CAAEZ), el Central Azucarero Trujillo (antes Motatán) y el Central Sucre (antes Cumanacoa) son emblemas de la ineficiencia oficial para concretar planes agroproductivos, pues estas factorías tienen hasta 6 años de retraso. Desde que se anunció el CAAEZ en 2001, hasta que se inicien sus pruebas operativas en abril, habrán transcurrido más de seis años. A esto hay que agregarle el abandono de los ingenios en operación.

El número de desempleados en el país

para el último mes de 2007 se ubicaba en 774.463 personas. Según los datos del Instituto Nacional de Estadística (INE), a final de DICIEMBRE éramos 27.486.539 habitantes, de los cuales, 8.297.061 o 30,2% eran menores de 15 años; y 19.189.478 éramos mayores de 15 años. De este número, el INE considera que solo eran económicamente activos 65,2% ó 12.481.584, por lo cual el índice de desempleo para DICIEMBRE sería de 6,2%; que es menor al 8,4% de DICIEMBRE de 2006, y menor al 6,3% de NOVIEMBRE de 2007. Si a la población económicamente activa le restamos los desempleados, nos resulta que 11.707.121 personas están trabajando, y de éstos, 43,8% o 5.125.399 lo hacen en el sector informal de la economía, y 56,2% ó 6.581.722 están en la economía formal. De la población mayor de 15 años, 6.707.894 ó 35,0%, aunque no está trabajando, no se consideran desempleados por no andar buscando trabajo. El gráfico muestra los menores de 15 años y los que no andan buscando trabajo en los dos bloques a la derecha (54,6%); mientras que a la izquierda, de abajo hacia arriba, están los desempleados, los que están en la economía informal y formal; es decir, la población económicamente activa (45,4%). En resumen, el INE habla de un desempleo de 6,2%; sin embargo, las cifras muestran que solo 42,6% de la población trabaja y 57,4% no la hace. Adicionalmente, de ese 42,6% que trabaja, solo 56,2% tiene un trabajo fijo, o sea 23,9% de la población.



Si a la población económicamente activa le restamos los desempleados, nos resulta que 11.707.121 personas están trabajando, y de éstos, 43,8% o 5.125.399 lo hacen en el sector informal de la economía, y 56,2% ó 6.581.722 están en la economía formal. De la población mayor de 15 años, 6.707.894 ó 35,0%, aunque no está trabajando, no se consideran desempleados por no andar buscando trabajo. El gráfico muestra los menores de 15 años y los que no andan buscando trabajo en los dos bloques a la derecha (54,6%); mientras que a la izquierda, de abajo hacia arriba, están los desempleados, los que están en la economía informal y formal; es decir, la población económicamente activa (45,4%). En resumen, el INE habla de un desempleo de 6,2%; sin embargo, las cifras muestran que solo 42,6% de la población trabaja y 57,4% no la hace. Adicionalmente, de ese 42,6% que trabaja, solo 56,2% tiene un trabajo fijo, o sea 23,9% de la población.

Al finalizar el 2007, Venezuela termina ocupando el primer lugar en la más alta Inflación

Anual con 22,5%, seguida por Nicaragua, con 16,9%. Con el privilegio de tener la Inflación Anual más baja tenemos a Canadá, con 2,4%; seguido por Ecuador, con 3,3%. En DICIEMBRE, el país con la Inflación puntual más alta le correspondió nuevamente a Venezuela, con 3,3%; seguido por Costa Rica, con 1,7%. El país con la Inflación puntual más baja fue El Salvador, con -0,3%; seguido por USA, con -0,1%; ambos en negativo - deflación. Los países con peores desempeños en el 2007 (incrementaron su inflación en comparación con 2006) fueron Nicaragua y Bolivia, con incrementos de 7,4% y 6,8% respectivamente, seguidos por Venezuela, con un alza de 5,5%. El país con mejor desempeño fue Paraguay, que redujo su inflación en 6,5% (52,2% menos), seguida por Argentina, con 1,4% de reducción. El Salvador fue el único país que mantuvo su inflación en el mismo nivel. Tristemente, Venezuela volvió a ocupar el primer lugar absoluto y, si no se toman medidas urgentes, seguiremos en ese deshonroso lugar. Es necesario que se controle el gasto público; se estimule la producción de bienes y servicios en volumen suficiente para absorber la enorme masa monetaria que se ha inyectado al circulante del país, por efecto de los altos precios del petróleo. El ministro PoPo de Finanzas Rafael Isea aseguro que la inflación de este año estará dentro de los cálculos estimados por el gobierno (11%) y se mostró optimista al señalar que este año se va a experimentar un crecimiento "importante" que tendrá efectos positivos desde el punto de vista del desarrollo del bienestar social y generación de empleos. Por su parte el BCV actualizará los IPC de Caracas y Maracaibo con base en los resultados de la III Encuesta Nacional de Presupuestos Familiares 2004-2005 y en concordancia con lo previsto en la próxima divulgación de un IPC nacional. Entre los cambios que se incorporan a los IPC que elabora el BCV está la adopción del año base 2007

El nivel de confianza de los consumidores venezolanos mostró una caída de 15 puntos en el último año, según muestra un estudio realizado por la empresa DATOS. Al cierre del 2007 el indicador se situó en 88 puntos, mientras que en 2006 culminó en 103 puntos. El dato representa un compendio del comportamiento del consumo en el país, la oportunidad para la adquisición de bienes, compara la situación económica con períodos anteriores, mide las perspectivas sobre la situación económica personal para los próximos seis meses, así como la calificación de gestión del Gobierno y toma en cuenta la condición laboral del entrevistado.

El Ministerio Público imputó al ex ministro de Finanzas, Tobías Nóbrega, por delitos que se encuentran tipificados en la Ley Contra la Corrupción y que habría presuntamente cometido durante su gestión entre 2002 y 2004..

El temblor en Wall Street lleva a los inversionistas, temerosos ante el futuro, a desprenderse de los títulos de países considerados riesgosos y a refugiarse en los Bonos del Tesoro de USA, el papel que es visto como el más seguro en la economía globalizada. Por ejemplo, los bonos venezolanos están en baja porque se prevé que el precio del petróleo siga bajando y que USA, el principal comprador, disminuya el consumo.

AMERICA LATINA

Para este sábado está previsto que los miembros del ALBA (Alternativa Bolivariana para las Américas) firmen el acta fundacional del Banco del Alba. Los ministros de Finanzas y Economía, así como los técnicos de los despachos de los países miembros del bloque, han estado definiendo el acuerdo constitutivo de la entidad. El capital de la institución estaría entre \$1.000MM y \$2.000MM, pero todavía se está definiendo el aporte que hará cada país. Cada miembro aportará recursos a la institución según condiciones financieras y, ante esa decisión, Venezuela sería el que haría la mayor contribución, la cual aún no se ha precisado.

Carlos Villegas, ministro de Hidrocarburos de Bolivia, afirmó que su país cumplirá este año con los envíos de gas pactados con Argentina, pero le endosó al gobierno argentino la responsabilidad de construir un gasoducto para suplir el volumen acordado.

Los gobiernos de Bolivia e Irán negocian una sociedad entre sus empresas petroleras estatales para explorar y explotar hidrocarburos en territorio boliviano. Una misión iraní, presidida por el embajador Alí Eslamian Koupai, ha mantenido varias reuniones para definir proyectos de cooperación en hidrocarburos y electricidad.

Fustigado durante mucho tiempo por los vaivenes de la economía de USA, México tiene ahora un sector inmobiliario en auge cuyo crecimiento récord encabeza América Latina, una señal de creciente estabilidad económica, y un lugar para inversionistas que buscan escapar de la crisis al norte de su frontera. Instituciones gigantescas como el Sistema de Retiro de Empleados Públicos de California (CalPERS), el mayor fondo público de pensiones en USA, están financiando proyectos en México, por más de \$300MM en fondos mexicanos de bienes raíces, donde reciben "más ganancias

por sus inversiones".

La petroquímica brasileña Braskem se propone invertir \$180MM en la realización de una serie de estudios sobre la viabilidad económica de la instalación de dos plantas en Venezuela. La decisión ha sido tomada en el marco de una asociación entre Braskem y la petroquímica venezolana PEQUIVEN, que estaría dispuesta a invertir unos \$3.000MM en las plantas. Si el negocio finalmente se concreta, Braskem habrá comprado el billete de entrada para el equipo de las petroquímicas globales. Braskem está considerada como la principal petroquímica de América Latina y su accionista mayoritario es el grupo constructor Odebrecht.

La Corporación Andina de Fomento (CAF), con una inversión de \$40MM, ingresará como accionista de la Transportadora de Gas del Interior (TGI), empresa que es dueña de la mayor red de gasoductos de Colombia. Así, la CAF busca fortalecer su estructura financiera.

Entre 2005 y 2007 la administración de Hugo Rafael Chávez ha prestado asistencia financiera a Argentina, mediante la adquisición de papeles y emisiones conjuntas. En 2008 la estrategia no variará; el Ejecutivo nacional analiza la compra de papeles de la nación sureña por más de \$1.000MM. Para este año la administración de Cristina Kirchner tendría que atender pagos por el orden de los \$2.600MM.

El Comité de política monetaria del Banco Central de México acordó dejar sin cambio la tasa marcadora de 7,50%, en línea con las previsiones de Wall Street.

Alan García, olvidándose de su pasado como agitador antimercado, ahora mantiene el ordenado performance económico que le dejó su antecesor y se dedica a mostrarlo ante el mundo. En Madrid, García aseguró a empresarios europeos que el único país confiable de la región andina era el suyo; que Ecuador, Bolivia y Venezuela, sus socios en la Comunidad Andina, no creen en el libre mercado. "Con esos socios es imposible tener un contrato", juró. Todo para convencer a los europeos de que en vez de buscar acuerdos comerciales con la CAN, firmen un acuerdo bilateral con Perú, que sí está dispuesto a cumplir sus tratos, como Chile, por ejemplo.

República Dominicana aspira a figurar entre los tres países más competitivos de América Latina y el Caribe para el 2015. En tal sentido, presentaron su plan de competitividad en el Foro Económico Mundial, celebrado en Davos, Suiza. El plan establece seguir disminuyendo una tasa de desempleo del 17% y combatir la pobreza que afecta al 24% de la población. El plan se basa en el fortalecimiento de tres pilares: educación, infraestructura e instituciones democráticas, para posicionar a República Dominicana como un país transparente, abierto a las inversiones extranjeras.

Chile, Argentina y Brasil se encuentran preparados frente a las turbulencias de los mercados financieros internacionales, debido a la holgura de sus recursos y el buen manejo de sus cuentas fiscales y balanzas comerciales. "Vamos a estar mejor parados de lo que estuvimos en otras ocasiones", dijo la presidenta de Chile Michelle Bachelet, pero admitió que las turbulencias internacionales "sin duda nos van a golpear", pero el país tiene "grandes fortalezas" para enfrentarlas. En tanto que su colega argentina Cristina Fernández dijo que un superávit fiscal en 2007 equivalente al 3,2% del PBI "nos permite afrontar esta crisis de los mercados, que tal vez en otro momento hubiera significado un fuerte cimbronazo, una fuerte desestabilización social". En Brasilia, el presidente del Banco Central de Brasil, Henrique Meirelles, destacó que la situación es de tranquilidad frente al riesgo de una recesión en USA, gracias a que ha diversificado su comercio exterior y no depende del intercambio con la nación estadounidense.

Chile está estudiando opciones para reducir el precio del combustible, que ha hecho subir la inflación a su máximo en más de un decenio.

El peso colombiano cayó a su mínima cotización en tres meses ante el dólar por la desaceleración de la economía de USA y las tensiones con Venezuela en la frontera, que han afectado el intercambio de bienes. Hasta 2.005,95 pesos por dólar llegó el precio, que no alcanzaba desde octubre del año pasado. Esto ocurre al mismo tiempo que Julio Torres, deja su cargo de director de Crédito Público, para dedicarse a negocios particulares, y es reemplazado por Viviana Lara, ex ejecutiva de la CAF, aunque no parece haber relación.

Una encuesta hecha en el hemisferio norte, entre 3.100 líderes de opinión de 18 países, reveló que la confianza que generan los productos brasileños es muy poca. Junto a China, México y Rusia, Brasil forma parte de los países en los cuales personalidades encuestadas raramente harían compras. En Polonia, a pesar de no ser un país desarrollado, apenas 9% de los consultados dijo tener una imagen positiva en relación a los productos brasileños; en USA, el mayor mercado del

mundo, 66% de los consultados dijo tener una imagen negativa de las empresas o productos *Made in Brazil*. La encuesta fue divulgada en el Foro Económico Mundial de Davos, Suiza.

Aún con los puentes dinamitados entre Nariño y Miraflores, Álvaro Uribe y Hugo Rafael Chávez continúan trabajando en conjunto, apoyándose mutuamente de la manera más insospechada. Andrés Oppenheimer señala que los ataques externos a causa del enfrentamiento diplomático binacional tenderían a fortalecer a ambos líderes internamente. El periodista opina que, como Uribe y Chávez tendrán que salir del poder al concluir sus mandatos, intentarían proponer una tercera presidencia. Al líder colombiano le sirve la animosidad de su par venezolano para impulsar el nacionalismo, mientras que Chávez ocupa la agenda nacional en un tema de carácter diplomático y así distrae sobre los problemas cotidianos que afectan a Venezuela. Aún sin hablarse, Chávez y Uribe siguen siendo los mejores aliados.

UNITED STATES OF AMERICA (USA)

El multimillonario George Soros opina que el mundo se está enfrentando a la peor crisis financiera desde la Segunda Guerra Mundial y que USA está bajo la amenaza de una recesión. Soros achaca el desplome bursátil a lo que ha calificado como "fundamentalismo del mercado". Soros opina que el status del dólar como "moneda de reserva!" podría estar llegando a su fin. El temblor financiero provocado por la desaceleración de la economía de USA podría ser el responsable.

Joaquín Almunia, ministro de Economía de la Unión Europea, opina que la responsabilidad de lo que está sucediendo en los mercados mundiales y la incertidumbre económica mundial es de USA. Almunia comentó que el fuerte déficit fiscal y comercial de USA se ha ido acumulando peligrosamente, hasta hacer explotar la crisis económica. Sobre Europa, comentó que seguirán impulsando los cambios en cada país con el fin de impulsar el crecimiento económico.

General Motors enarbó cinco banderas en el reciente Auto Show Internacional de USA, en lo que es la lucha de la industria contra la dependencia del petróleo como principal generador de combustible. Se trata de: 1) Mayores mecanismos en eficiencia de uso de combustible normal; 2) Adopción de sistemas con etanol; 3) Masificación de vehículos híbridos; 4) Diseño de autos que funcionen con electricidad y, 5) Biocombustibles. Lo que hace pocos años parecía sólo un sueño, se vuelve cada vez una realidad más patente. Si bien los altos precios del petróleo impactan positivamente en economías petroleras como la venezolana, a otras las afecta profundamente, y en mercados simbólicos como el de USA, los consumidores han aprendido a valorar los autos que ofrecen nuevas opciones en materia de combustible.

General Motors formó una nueva unidad de ingeniería dedicada únicamente a tecnologías eléctricas y de baterías avanzadas. La nueva unidad será dirigida por Robert Kruse, director ejecutivo de ingeniería de vehículos para híbridos, y que contará con oficinas en USA, Alemania y China. El fabricante automotor explicó que la razón para la creación de este equipo, que contará con unos 400 ingenieros, es acelerar el desarrollo de vehículos híbridos y eléctricos.

Lehman Brothers enfrenta una demanda de \$1.140MM de miembros de una familia de Nueva Jersey, quienes acusan a la firma de manejo indebido de su fortuna al destinar \$286MM a inversiones que se han vuelto difíciles de vender. Brian y Basil Maher dicen que Lehman hizo caso omiso de sus peticiones de colocar las ganancias en activos líquidos a corto plazo. En su lugar, dicen los hermanos Maher, Lehman puso el dinero en instrumentos que se han visto afectados por la contracción en los mercados de crédito. La demanda de arbitraje podría ser la mayor presentada contra una empresa financiera estadounidense desde que el alza en los impagos de hipotecas de alto riesgo el año pasado hizo que los inversionistas rechazaran la deuda de alto rendimiento.

Acuerdo entre el Poder Ejecutivo y el Legislativo de USA, para impulsar un plan destinado a frenar la crisis económica que amenaza con sumir al país en la recesión. Al parecer, el eje del plan consiste en reembolsos impositivos similares a los cheques de entre \$300 y \$600 enviados a mediados del 2001. *El plan tiene un marcado tinte populista, que tanto critican los gringos.*

RESTO DEL MUNDO

Se ha reactivado el debate sobre el ingreso de Turquía, a la Unión Europea. Durante su visita a España, el primer ministro turco Recep Tayyip Erdogan aprovechó la ocasión para recordar que el país euroasiático, cumple con todos los requisitos técnicos de la Comisión, razón suficiente para que la UE "explique de forma científica por qué no se les acepta dentro del club comunitario". Descontando las disputas con Chipre, el problema kurdo, los escasos avances en materia de derechos civiles y mejoras del sistema judicial, hay trabas económicas que siguen siendo un problema. La Comisión ha advertido que la autoridad monetaria no es lo suficientemente

independiente del poder político y que las autoridades públicas no terminan de desligarse del sistema financiero. También reportan incumplimientos importantes en lo que se refiere al respeto de los derechos sindicales, a la lucha contra el empleo no declarado y a las capacidades administrativas. Otro de los temas aún pendientes para la UE es la fiscalidad y su escasa adaptación al acervo comunitario en temas como el IVA, la estructura y los tipos de los impuestos especiales y la fiscalidad directa. Por su parte el presidente del gobierno español, José Luis Rodríguez Zapatero, manifestó abiertamente su apoyo a la adhesión turca a la comunidad.

El banco francés Societe Generale descubrió un fraude por \$7.140MM y decidió buscar más de \$8.000MM en nuevos capitales debido también a una amortización por riesgos crediticios. El segundo banco de Francia, detrás de BNP Paribas SA, indicó que había detectado el "fraude excepcional" en su división de mercados franceses el fin de semana. Jerome Kerviel, un empleado de la oficina de contratos a término realizó operaciones comerciales inusualmente cuantiosas al aprovecharse de su conocimiento de los sistemas de seguridad del grupo. El fraude fue calculado en €4.900MM. La amortización por riesgos crediticios ante la turbulencia en los mercados financieros alcanzó los €2.050MM (\$2.990MM). En consecuencia, el banco proyecta buscar la nueva capitalización en las "próximas semanas". Según ha informado la propia entidad, el responsable de las operaciones fraudulentas sería el encargado de la entidad para las operaciones en los mercados europeos. Ahora circulan versiones de que este hecho arrastró mercados europeos y contribuyó a la corrida general de los corros bursátiles que impulsó a la FED a tomar la decisión del recorte. *¿Chivo expiatorio?*



Christie's International vendió obras de arte por £3.100MM (\$6.100MM) en 2007 en subastas y ventas privadas, 25% más que en 2006. Sotheby's sobrepasó a su competidor, al reportar \$6.200MM en ventas en subastas y privadas, 51% más que en 2006. La obra de Warhol Green Car Crash (Green Burning Car I) -Choque de auto verde (Auto verde en llamas I)-, de 1963, fue vendida por Christie's en mayo por \$71,7MM. El mismo mes, Sotheby's vendió una pintura de Mark Rothko que pertenecía a David Rockefeller por \$72,8MM. Christie's y Sotheby's, las dos mayores casas de subastas, se beneficiaron de la puja de los nuevos multimillonarios para adquirir las obras de arte contemporáneo más caras, que cuadruplicaron sus precios en 11 años, y por el hecho de que los vendedores acudieron al mercado para adelantarse a una posible caída de los precios

China fue el principal destino de la inversión exterior en 2007 con \$75.000MM y los impuestos a empresas extranjeras representaron 20% de lo recaudado por la Hacienda de China. La inversión exterior china se situó en 2007 en unos \$20.000MM, con 120.000 empresas de capital chino, frente a \$2.500MM y 60.000 empresas en 2002. El volumen del comercio exterior se situó en \$2,17BB en 2007 frente a \$620.800MM en 2002. El consumo interno creció en 2007 en 13% respecto a 2006, lo que situó a China detrás de Japón y USA en ventas al detal.

COMPORTAMIENTO DE LAS TASAS DE INTERÉS

NACIONALES: El Banco Central de Venezuela reporta, al 18/01/2008, una tasa activa de 24,67% (24,09%); una tasa pasiva, en colocaciones a 90 días de 11,20% (11,10%) y en cuentas de ahorro de 10,00% (10,00%); que corresponden al promedio ponderado de los seis principales bancos del país. Las letras del tesoro a 90 días cerraron en 10,4963% (11,2445%), con un promedio ponderado para todas las emisiones de 10,4963% (11,2445%), sin operaciones esta semana. La tasa de descuento y redescuento, sigue en 28,5%. Las operaciones de inyección de liquidez se ubican en 18,0% (18,0%) a 14 días y 19,0% (19,0%) a 28 días, con un promedio ponderado en la semana de 18,000% (18,000%). El rendimiento promedio ponderado de los BDPN se ubica en 13,4% (13,4%). Las operaciones de absorción de liquidez mediante REPOS y CD promedian en forma global en todas las operaciones 10,5055% (10,7387%) en la semana. La tasa para operaciones relacionadas con el agro fue fijada por el BCV en 15,00% (15,00%). Entre paréntesis los valores del reporte pasado.

INTERNACIONALES: La tasa LIBOR promedió 3,2620% (3,9558%) a 30 días; 3,2374% (3,9260%) a 90; 3,1370% (3,8042%) a 180; y 2,8755% (3,4871%) a 360 días. El EURÍBOR terminó la semana en 4,3870% (4,4210%). La PRIME rate baja a 6,50% (7,25%); con un redescuento de 3,47% (4,23%); y un descuento de 4,00% (4,75%). La tasa de interés promedio de un CD a 30 días se ubica en 3,57% (3,90%), la de 90 en 3,20% (3,86%), y la de 180 días en 3,08% (3,72%). Las letras del tesoro americano a 10 años se cotizaban en 3,68% (3,66%), las de 20 años en 4,37% (4,27%); y las de 30 años en 4,36% (4,25%). Entre paréntesis los valores del informe anterior.

La Reserva Federal de USA anunció una baja de tasas de 0,75%. Sin embargo, la sorpresiva medida quedará apenas en una anécdota si los mercados siguen entre el pánico y la volatilidad,

cayendo a fuego lento, si los inversionistas internacionales estiman que la recesión estadounidense es inevitable. América Latina debería cruzar los dedos por la buena salud de la economía del Imperio: sus quebrantos no tendrán buenos efectos para nadie. Las tasas hipotecarias en USA cayeron a niveles no vistos desde mediados del auge inmobiliario en 2004, al día siguiente de que la Reserva Federal recortó el tipo de interés de referencia. La tasa promedio de una hipoteca a 30 años cayó a 5,31%, el nivel más bajo desde marzo del 2004. Es posible que la caída aliente a 7MM de propietarios de viviendas a solicitar nuevas hipotecas, en muchos casos para evitar el pago de tasas ajustables más altas.

ENDEUDAMIENTO VENEZOLANO

Operaciones de inyección y absorción (compras y colocaciones) del BCV: en la semana realizó operaciones de inyección por Bs.F. 263,50MM, mientras que absorbió Bs.F. 3.320,12MM; según el siguiente detalle, donde se muestra el parcial de ENERO 2008, comparado con el total de OCTUBRE, NOVIEMBRE y DICIEMBRE de 2007 (cifras en millones de bolívares viejos en 2007 y Bs.F. en 2008):



FECHA	ABSORCIÓN				TOTAL	INYECCIÓN REPOS REV.	EFECTO NETO
	LTRS. TSR.	BDPN	REPOS	CD MS. DNR.			
OCTUBRE	250.000,00	473,00	246.402,00	10.231.618,00	10.728.493,00	325.000,00	-10.403.493,00
NOVIEMB.	192.500,00	93,00	205.491,00	10.897.996,00	11.296.080,00	1.839.868,00	-9.456.212,00
DICIEMB.	150.000,00	0,00	2.500,00	9.119.591,00	9.272.091,00	1.574.033,00	-7.698.058,00
21/01/2008	0,00	0,00	4,00	544,82	548,82	0,00	-548,82
22/01/2008	0,00	0,00	4,00	639,70	643,70	0,00	-643,70
23/01/2008	0,00	0,00	4,00	423,16	427,16	0,00	-427,16
24/01/2008	0,00	0,00	4,50	635,13	639,63	263,50	-376,13
25/01/2008	0,00	0,00	0,00	1.060,81	1.060,81	0,00	-1.060,81
SEMANA	0,00	0,00	16,50	3.303,62	3.320,12	263,50	-3.056,62
ENERO	0,00	0,00	133,26	8.881,54	9.014,81	3.383,10	-5.631,71

COTIZACIONES DE LOS BONOS SOBERANOS VENEZOLANOS (en dólares):

BONO	ACTUAL	ANTERIOR	BONO	ACTUAL	ANTERIOR	BONO	ACTUAL	ANTERIOR
G-10 5,375%	95,4431%	95,5000%	G34 9,375%	99,7125%	99,8300%	Ven -2020	76,7450%	75,9800%
G-13 10,75%	109,1381%	110,1800%	Ven -2038	74,2193%	78,5475%	V-2011 FRN	90,3243%	90,9800%
G-14 8,5%	99,4631%	100,3000%	VEuro2008	100,2581%	100,5240%	Ven - 2025	85,5181%	86,2200%
G-18- 13,625%	129,6500%	131,5900%	VEuro2011	107,8920%	108,0570%	PDVSA-2017	72,5462%	71,7350%
G-18-7,0%	85,7300%	86,6800%	VEuro2015	90,1993%	91,3140%	PDVSA-2027	60,3243%	60,6360%
G27 9,25%	100,1618%	100,3800%	Ven -2016	82,7837%	83,6800%	PDVSA-2037	58,5268%	58,6010%

COTIZACIONES DE LOS VEBONOS (en bolívares):

BONO	ACTUAL	ANTERIOR	BONO	ACTUAL	ANTERIOR	BONO	ACTUAL	ANTERIOR
VEB052008	102,1400%	102,1400%	VEB042010	106,7900%	106,7900%	TICC042017	84,0000%	84,0000%
VEB062009	99,0700%	99,0700%	TICC112013	92,6300%	85,2500%	TICC032019	83,0000%	82,0000%
VEB062009N	106,7000%	106,7000%	TICC032015	92,0000%	83,2500%			

Los porcentajes representan el precio sobre el valor nominal; la columna ANTERIOR refleja el precio reportado en el último COMENTARIO ECONOMICO. (FUENTE: SHIBUIMARKETS y MINISTERIO DE FINANZAS).

Aparentemente el único estilo que conoce el presidente Hugo Rafael Chávez es el de la amenaza. Ahora amenaza con expropiar a las empresas que comercializan alimentos si especulan con los productos; a los bancos que no cumplan con la cartera de créditos agropecuarios; a las empresas y a los productores que desvíen la leche para usos industriales, etc. Amenaza con no otorgar dólares a quienes no hagan lo que a él le da la gana. En cualquier curso gerencial, por muy elemental que sea, se enseña que la mejor decisión es la que se logra por consenso y es compartida por todos. Valdría la pena que el presidente tomara uno de estos cursos, para que entienda que la amenaza no lleva a ningún lado, porque él es el gerente de una gran empresa llamada **VENEZUELA**.

Inocencio T. Sánchez B.
26/01/2008

COMENTARIO ECONOMICO es un reporte gratuito, de carácter informativo, que recoge noticias económicas y financieras, reproducidas por diferentes medios de comunicación, otras fuentes, estimaciones y cálculos realizados por el recopilador. Aun cuando las fuentes son confiables, no se garantiza su exactitud. Todos los gráficos y tablas que aparecen en esta publicación son preparados por el autor, con información recopilada. Se autoriza la difusión o reproducción, total o parcial, de este COMENTARIO ECONOMICO, siempre y cuando se cite la fuente. Dirija su sugerencia, comentario o pregunta a inosanchez@inosanchez.com