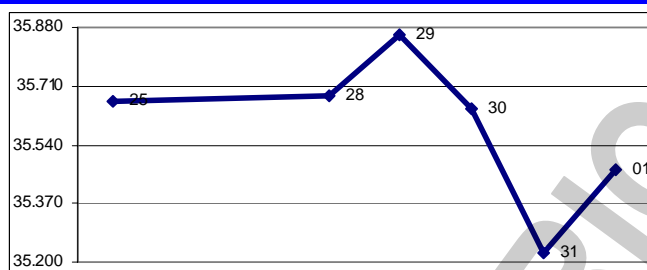


En la semana terminada hoy, el Índice Bursátil Caracas (IBC) de la Bolsa de Valores de Caracas (BVC), perdió 200,90 puntos ó 0,6%, al cerrar en 35.467,28 puntos contra 35.668,18 puntos en que había cerrado la semana anterior. Perdió 2.674,43 puntos ó 7,1% en ENERO y pierde 2.436,37 ó 6,4% en lo que va de año. Se realizaron 273 operaciones con 15.657.556 títulos negociados, por Bs.F. 7.572.094,65 ó \$3.521.904,49. El mejor día fue el MIÉRCOLES 30, con 68 operaciones y 14.272.729 títulos negociados, por Bs.F. 3.314.146,94 ó \$1.541.463,69; 43,8% de la semana; de los cuales 56,1% correspondió acciones IVU de INVERUNION. El peor día fue el LUNES 28, con 47 operaciones y 455.109 títulos por Bs.F. 351.887,75 ó \$163.668,72; 4,6% de la semana; de los cuales 22,0% correspondió a acciones CRM.A de CORIMON. La empresa con el mayor monto negociado fue MERCANTIL SERVICIOS FINANCIEROS, con 43,5%; seguida de INVERUNIÓN, con 24,5%; FÁBRICA NACIONAL DE VIDRIO, con 13,4%; y SIVENSA, con 4,9%; con lo que 4 empresas, con 5 títulos, representan 86,4% del total negociado.

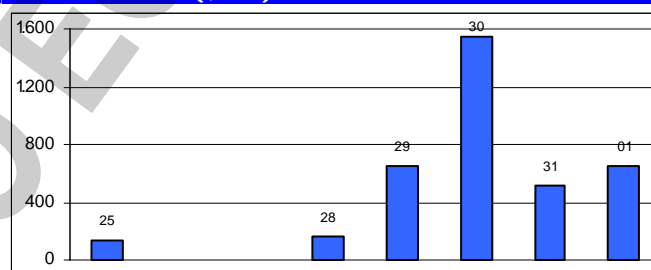
Se movilizaron 25 títulos: 7 subieron, 7 bajaron, y 11 se mantuvieron sin cambio.

Las 7 ganadoras		Las 7 perdedoras	
PROAGRO	8,7%	CERÁMICA CARABOBO	8,3%
CANTV D	6,0%	ELECTRICIDAD DE CARACAS	4,8%
SIVENSA	4,3%	BBVA BANCO PROVINCIAL	4,5%
MERCANTIL SERVICIOS FINANCIEROS B	3,1%	BANESCO	4,3%
CEMEX II	2,0%	BANCARIBE A	3,3%
ECONOINVEST B	2,0%	ENVASES VENEZOLANOS	3,2%
BANCO DE VENEZUELA	0,5%	CORIMON A	0,6%

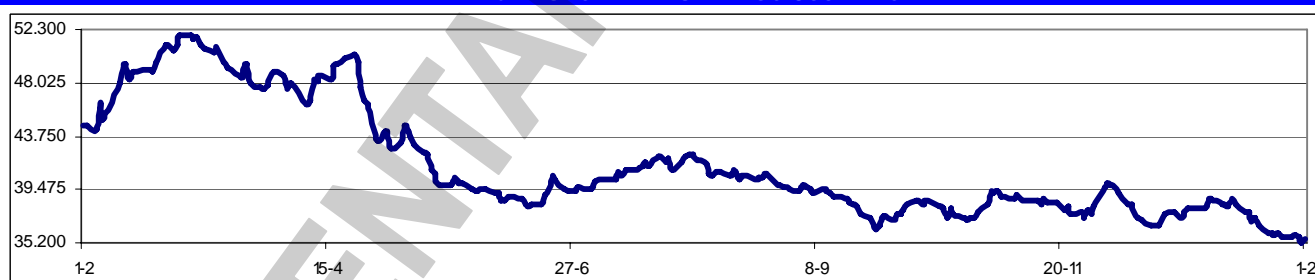
ÍNDICE BURSÁTIL – DE VIERNES A VIERNES



MONTOS (\$000) – DE VIERNES A VIERNES



ÍNDICE BURSÁTIL – ÚLTIMOS 366 DÍAS



Los valores extremos alcanzados por el IBC en los últimos 366 días cambiaron a un máximo de 51.793,59 (02/03/2007) y un mínimo de 35.229,22 (31/01/2008).

Próximas Asambleas de Accionistas de Empresas Venezolanas:

Fecha	Empresa (tipo de Asamblea)	Fecha	Empresa (tipo de Asamblea)
12/02/2008	Venezolano de Crédito (Ordinaria)	14/02/2008	Banco Exterior (Ordinaria)
12/02/2008	Cerámica Carabobo (Xordinaria)	15/02/2008	Banco Fondo Común (Xordinaria)
13/02/2008	Banco Nacional de Crédito (Xordinaria)		

Dividendos decretados por Empresas Venezolanas:

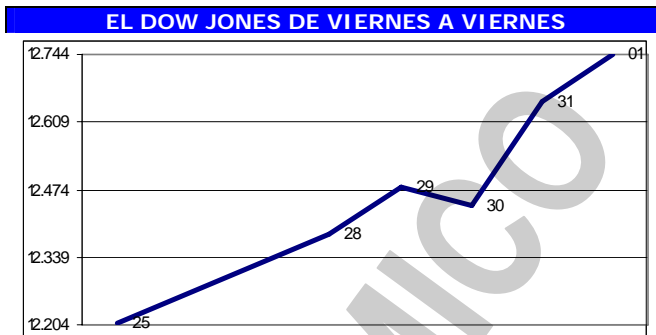
Empresa	Bs. X acción	F/Registro	F/Pago	Observaciones
Mercantil Servicios Financieros	0,13	08/02/2008	10/02/2008	Asamblea Ordinaria del 28/09/2007

MERCADOS FINANCIEROS FORÁNEOS

De los ADR's y GDR's de empresas venezolanas, que se transan en Nueva York, MERCANTIL SERVICIOS FINANCIEROS perdió 0,1%. Los restantes títulos se mantuvieron sin cambio o sin

movimiento en la semana.

El Dow Jones Industrials, principal indicador de la Bolsa de Nueva York (NYSE), que engloba a 30 empresas líderes en sus respectivas industrias, tuvo en la semana una recuperación de 536,02 puntos ó 4,4%, al cerrar en 12.743,19 puntos, contra 12.207,17 en que había cerrado el viernes pasado, en una semana con una clara tendencia alcista. El DJI perdió 4,6% en ENERO, y pierde 3,9% en lo que va de año. Su valor máximo se mantuvo en 14.164,53 (09/10/2007). En los 5 días hábiles comprendidos entre el viernes 25 y el



jueves 31, ambos inclusive, se realizaron en la NYSE 55.870.527 operaciones, con 13.626,2MM de títulos negociados, por \$509.504,8MM.

Los restantes indicadores del mercado americano cerraron también en alza:

ÍNDICE	ACTUAL	ANTERIOR	VARIACIÓN	
			ABSOLUTA	%
NYSE Compuesto	9.277,58	8.827,50	450,08	5,1%
AMEX Compuesto	2.257,28	2.195,05	62,23	2,8%
NASDAQ Compuesto	2.413,36	2.326,20	87,16	3,7%
STANDARD & POORS – 500	1.395,42	1.330,61	64,81	4,9%
RUSSELL 2000	730,50	688,60	41,90	6,1%

El euro terminó hoy en \$1,4800; un avance de 0,9% respecto de \$1,4673 la semana pasada. Ganó 0,6% en 1,9% y gana 1,4% en lo que va año. Su máximo histórico se mantuvo en \$1,4875.

El oro terminó hoy en \$907,90 la onza, un retroceso de 0,3% contra \$910,50 la semana pasada. Ganó 11,1% en ENERO. y gana 9,0% en lo que va de año. Su máximo histórico cambió a \$929,40.

PETROLEO y DERIVADOS

Los precios del petróleo, medidos a través de los promedios de los principales crudos marcadores, cerraron esta semana en alza, rompiendo la cadena de bajas. Este comportamiento se atribuye principalmente a un mayor volumen de compras en los

PERÍODO	VENEZUELA		OPEP		WTI		BRENT	
	Cierre	Variac.	Cierre	Variac.	Cierre	Variac.	Cierre	Variac.
ENERO/2008								
Del 31 al 04	88,05	2,29	91,83	2,86	97,70	2,69	95,79	2,32
Del 07 al 11	87,06	-0,99	91,95	0,12	95,74	-1,96	94,66	-1,13
Del 14 al 18	83,47	-3,59	87,67	-4,28	91,95	-3,79	90,64	-4,02
Del 21 al 25	81,29	-2,18	84,87	-2,80	89,35	-2,60	88,18	-2,46
FEBRERO/2008								
Del 28 al 01	84,38	3,09	87,93	3,06	91,53	2,18	91,87	3,69

FUENTE: MINISTERIO DE ENERGÍA y PETRÓLEO

mercados a futuro en reacción al anuncio de un plan para enfrentar la crisis en USA y la decisión de la Reserva Federal de dicho país de disminuir nuevamente las tasas de interés. Sin embargo, los precios siguen siendo volátiles ante la persistente preocupación por la economía estadounidense.

Desoyendo los llamados en reclamo de un mayor suministro, los ministros petroleros de la OPEP decidieron esta semana mantener su producción a los niveles actuales por temor a que la debilidad de las economías del mundo se traduzca en una menor demanda.

RESERVAS INTERNACIONALES, LIQUIDEZ MONETARIA y DIVISAS

El nivel de la Reserva Monetaria Internacional (RMI) de Venezuela cerró el jueves 31/01/2008 en \$33.700MM (\$32.888MM de reservas BCV y \$812MM del FEM), lo que representa \$312MM ó 0,9% más que lo reportado en la semana anterior; \$609MM ó 1,8% por debajo del cierre de DICIEMBRE/2007; \$3.740MM ó 10,0% por debajo del nivel a fin de 2006; y \$3.332MM u 11,0% por encima del nivel a fin de 2005, con una disminución de \$2.692MM ó 7,4% en los últimos 12 meses. El monto de \$37.440MM alcanzado el 29/12/2006, se mantiene como el máximo histórico del nivel de RMI. Sigue la



incertidumbre sobre el monto que deberá transferir el BCV al FONDEN.

La liquidez monetaria en poder del público se ubica al 18/01/2008 en Bs. 150.188.177M [Bs. 95.676.470MM (63,7%) en dinero y Bs. 54.511.707M (36,3%) en cuasidnero]. Este total representa una disminución de Bs. 2.587.125M ó 1,7% contra Bs. 152.775.302M reportados al 11/01; Bs. 2.728.368M ó 1,8% inferior al cierre de DICIEMBRE; Bs. 31.213.282M ó 26,2% superior al cierre de 2006; Bs. 80.329.808M ó 115,0% superior a lo reportado a final del 2005; con un incremento de 32.208.606M ó 27,3% en los últimos 12 meses. El monto al 21/12/2007 (Bs. 154.798.814MM), se mantiene como el

máximo histórico de liquidez. La relación entre la liquidez ajustada y la Reserva Monetaria Internacional (R-RMI) a la misma fecha es de Bs.F. 5,61342; una disminución de Bs.F. 0,1087 sobre Bs.F. 5,72209 reportada el informe anterior. Con estos valores, se estima la sobrevaluación del bolívar en 161,1%. *Esta es la misma nota de la semana pasada. El BCV no actualizó la información.*

La negociación de BONOS SOBERANOS promedio hoy en Bs.F. 5,33 desde Bs.F. 5,44 el viernes pasado; un retroceso de 2,0% en la semana. Bajó 7,0% en ENERO y baja 6,5% en lo que va de año.

En la primera convocatoria de 1.404 usuarios de tarjetas de crédito en el exterior llamados por la CADIVI, sólo asistieron 818 personas y, de este total, menos de 100 usuarios pudieron comprobar el correcto uso de las divisas. Ello quiere decir que a cerca de 1.300 tarjetahabientes del primer grupo se les suspendió del sistema de administración de divisas hasta tanto se determine si efectivamente hubo un hecho ilícito e irregular para aplicar una multa.

Ante el salto de 324% en las importaciones en los últimos 4 años, con un incremento en las divisas de sólo 155%, el Gobierno comenzó a frenar la entrega de dólares. CADIVI le inyectó a la economía \$3.131MM en enero de 2007, una cifra que representó un incremento de 86% respecto a enero de 2006, pero durante los primeros 25 días de enero, CADIVI ha autorizado \$2.967MM, lo que apunta a una cifra similar a la de 2007. Sin embargo, los empresarios se quejan de que CADIVI tiene retrasos de 150 días en la entrega de divisas para el pago de importaciones.

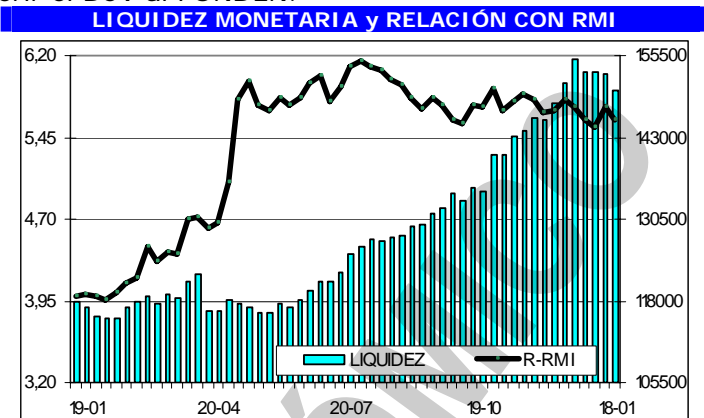
De acuerdo con la Ley contra los Ilícitos Cambiarios, ya en vigencia, los establecimientos comerciales deberán exhibir un anuncio visible al público, indicando cuáles de los bienes y servicios ofertados en ese comercio fueron adquiridos con divisas autorizadas por CADIVI. La idea del Gobierno es que los precios no respondan, como en buena parte lo hacen, al mercado cambiario paralelo, donde el dólar tiene un precio muy superior al oficial. El INDECU, con el auxilio otras organizaciones sociales, es el encargado de hacer cumplir este requerimiento.

VENEZUELA

La política de regulación de precios controlados no sólo ha traído consecuencias para los comercios privados en cuanto a la poca rentabilidad (o pérdidas en otros casos) que dejan algunos rubros básicos. El propio Gobierno nacional ya siente el peso del subsidio de la red MERCAL a los alimentos básicos, que el año pasado alcanzó Bs.F. 1,7MM. De acuerdo con Félix Osorio, ministro de Alimentación, considerando los precios regulados de 14 rubros básicos, el promedio del subsidio es de 39% sobre el valor final de los productos. En el caso de rubros clave como la leche, el subsidio alcanza 70,8% del valor final.

Los primeros resultados adversos de la nueva política automotriz ya están impactando negativamente al consumidor. Un recorrido por la red de concesionarios automotores permitió verificar que una ola de especulación y corrupción se levanta contra quienes pretenden adquirir un vehículo. Varios compradores afectados insistieron, incluso, en que se está cobrando una especie de "vacuna", que no es otra cosa sino una comisión de entre 6MM y 10MM de bolívares, adicionales al precio de venta del auto, a cambio de ahorrarle al comprador la espera en una de las interminables listas que están activas en el país. Ya esto se venía haciendo, pero con cifras más modestas.

El ajuste realizado a la unidad tributaria (UT) a Bs.F. 46,00 implica un incremento en los topes de ingresos previstos en la Ley del Régimen Prestacional de Vivienda, de manera que se amplía el rango de personas que puedan optar por créditos por esa vía. De esta forma, el límite máximo de



ingresos mensuales para tramitar créditos con los recursos del Fondo de Ahorro Obligatorio es 150 UT, lo cual equivale a Bs.F. 6.900 (Bs. 6,9MM). Por ese monto de ingresos, el crédito promedio más alto que se podrá otorgar será de Bs.F. 133.000 (Bs. 133MM). Antes esos límites equivalían a Bs. 5,7MM y Bs. 109MM, respectivamente. Para aquellos que pueden optar por ese tope máximo de financiamiento la tasa de interés social se encuentra en 9,31%.

Cerca de cinco mil toneladas de alimentos han sido decomisados en lo que va de año en el marco del operativo Plan de Soberanía Alimentaria, desplegado por la Guardia Nacional y otros organismos del Estado venezolano y orientado a combatir el acaparamiento y el contrabando. La cifra exacta de alimentos decomisados es de 4.939.600 kilos. La mayor parte de los alimentos decomisados se encontraba en depósitos ubicados en localidades de los estados Táchira y Zulia, próximos a la frontera con Colombia, o estaban destinados a ser contrabandeados al vecino país.

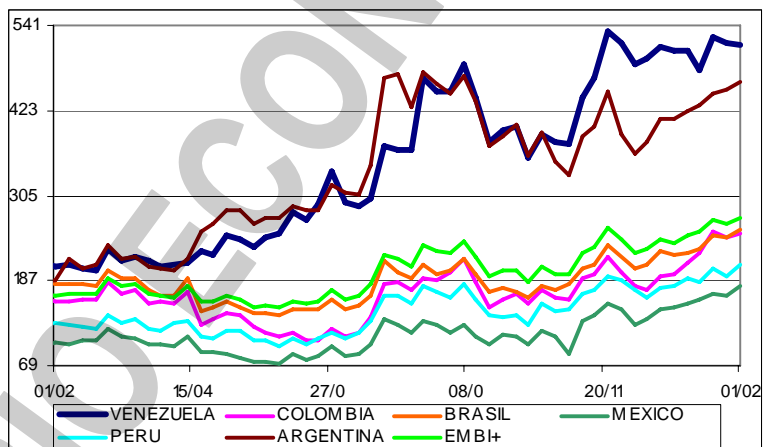
Los fuertes controles aduaneros impuestos por las autoridades venezolanas en la frontera con Colombia, en medio de la crisis que enfrentan las relaciones entre sus gobiernos, han puesto en riesgo la economía de los principales poblados fronterizos del lado venezolano, cuyo comercio ha caído en 85% en enero. El incremento de los controles y trámites para el tránsito de mercancía en la frontera con Colombia, que activó desde mediados de mes el presidente Hugo Chávez para combatir el contrabando, alejó a los habitantes de la ciudad colombiana de Cúcuta, que eran los principales compradores de San Antonio del Táchira.

Indicador de riesgo soberano

EMBI+ (Puntos Básicos - Semana)

PAIS	ACTUAL	ANTERIOR	VARIAC.
Venezuela	513	517	-4
Colombia	253	248	5
Brasil	258	248	10
México	180	165	15
Perú	209	194	15
Argentina	463	451	12
EMBI+	275	267	8

El indicador de riesgo soberano EMBI+ mide los puntos porcentuales de riesgo sobre los Bonos del Tesoro Americano, basado en una ponderación de los bonos más transados en los mercados.



Creado el Fondo para el Desarrollo Agrario Socialista (FONDAS), que sustituye al Fondo para el Desarrollo Agropecuario, Pesquero, Forestal y Afines (FONDAFA), que fue liquidado. FONDAS, en su primer año de operaciones manejará Bs.F. 2.200MM para créditos. De acuerdo a los postulados de responsabilidad social del FONDAS, "quienes hayan sido financiados por este Fondo están obligados a destinar para los mercados locales y al intercambio no monetario al menos 20% de la producción". Los agricultores también deben "contribuir solidariamente con la entrega gratuita y directa de al menos 5% de la producción a entes estatales". Finalmente, los beneficiarios deben "destinar a los centros de acopio, procesamiento agroindustrial y redes de alimentos del Estado hasta 75% de la producción, de acuerdo con lo fijado en los contratos de financiamiento y las normas técnicas".

El Gobierno central y PDVSA tienen que atender los vencimientos de deuda de este año. Los pagos a realizar montan \$8.900MM. De esa cantidad, \$3.900MM corresponden a la deuda interna. Los pagos de deuda externa ascienden a \$2.120MM y, de acuerdo con las cifras del despacho de las finanzas, el grueso de esas obligaciones corresponden a eurobonos, cuyos pagos suman \$1.300MM. PDVSA debe realizar erogaciones en este ejercicio por \$2.880MM.

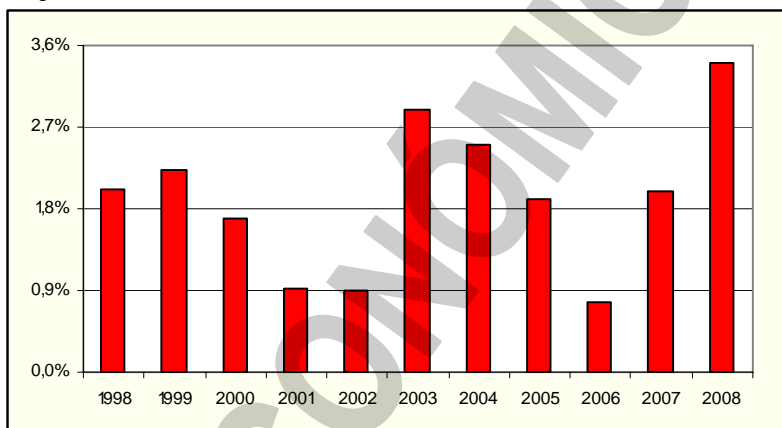
PDVSA firmó un memorando de entendimiento con la holandesa Shell para explotar un campo petrolero mediante una empresa mixta. Se definirá la factibilidad, el análisis técnico-económico de yacimientos, evaluación de la infraestructura actual y futura, los costos e inversiones y el estimado de producción. Se trata del campo Urdaneta operado por Petrorregional del Lago, en la que PDVSA tiene 60% del capital accionario y Shell Venezuela el restante 40%.

La Presidencia de la República autorizó la creación de la empresa mixta petrolera SINOVENSA S.A., la cual estará adscrita al Ministerio de Energía y Petróleo. El capital accionario estará distribuido entre PDVSA (60%) y China National Petroleum Corporation (40%). La nueva empresa desarrollará actividades primarias en los campos petroleros del oriente del país.

Venezuela pagará \$1.100MM por la nacionalización de la asociación estratégica SINCOR, en la Faja del Orinoco. El acuerdo cerrado entre PDVSA y las internacionales STATOIL (Noruega) y TOTAL (Francia) establece que las beneficiadas recibirán una parte del pago en efectivo y otra por medio de entregas de crudo. También se estableció que las compañías extranjeras reducirán su participación accionaria. TOTAL pasará de 47% a 30,32%, mientras que Statoil pasará de 15% a 9,67%. El valor del trato está por debajo de los \$2.300MM que se calcula como valor total del proyecto energético. Se espera que este desenlace sea un presagio del rumbo que pueden tomar los casos de Exxon Mobil y ConocoPhillips, que recurrieron al arbitraje cuando el gobierno venezolano decidió emprender la nacionalización de las asociaciones de la Faja.

El Banco Central de Venezuela

informó que en ENERO el Índice de Precios al Consumidor (IPC) registró una tasa de variación de 3,4%, mayor al 3,3% observado en el mes anterior y al 2,0% reportado en ENERO de 2006. De hecho, es el mayor crecimiento para ENERO desde 1996 cuanto alcanzó 8,1% (Ver gráfico con ENERO 1998 a ENERO 2008). Con este resultado, la variación anualizada ENERO 2008/ENERO 2007 se ubica en 24,1%, superior al 18,4% observado en ENERO de 2007. El ente emisor



atribuye este resultado a crecimientos de precios tanto en los bienes controlados como los no controlados; en ambos casos la variación intermensual fue de 3,4%, en un entorno de escasez relativa e incidencia de la tributación indirecta. Se observa que 6 de las 13 categorías presentaron crecimientos por encima del promedio general (Bebidas alcohólicas y tabaco, Salud, Restaurantes y hoteles, Alimentos y bebidas no alcohólicas, Transporte, y Bienes y servicios diversos); en tanto que 6 mostraron variaciones por debajo del promedio (Servicios de educación, Esparcimiento y cultura, Vestido y calzado, Equipamiento del hogar, Alquiler de viviendas, y Servicios de la vivienda). La categoría Comunicaciones no varió. La variación del Núcleo Inflacionario se ubicó en 3,6%, inferior al 3,9% del mes anterior, pero superior al 1,5% de ENERO de 2007. La variación anualizada del Núcleo Inflacionario (ENERO 2008/ENERO 2007) fue de 30,9%, casi el doble del 16,8% en ENERO de 2007. La variación intermensual del Índice de Precios al Consumidor del área metropolitana de Maracaibo, correspondiente a ENERO fue de 1,8%, menor al 3,1% observado el mes pasado y mayor al 0,7% reportado en el mismo período del año pasado. Con este resultado la variación anualizada del IPC del área metropolitana de Maracaibo se ubicó en 21,4%. El índice Integrado de Precios al Consumidor (IIPC) de las áreas metropolitanas de Caracas y Maracaibo reflejó, para ENERO 2008, una variación de 3,0%, inferior al 3,2% reportado en el mes anterior.

La canasta alimentaria familiar subió 4,1% en enero, con respecto a diciembre de 2007, para ubicarse en Bs.F. 1.206,87, según el Centro de Documentación y Análisis Social de la FVM (CENDAS). Con respecto a enero de 2007, la canasta alimentaria aumentó 35,4%, lo que representa un incremento de Bs.F. 315,24. El CENDAS ubica como una de las causas del encarecimiento de los productos a los problemas de desabastecimiento que enfrenta el país desde el último trimestre de 2006, cuando comenzaron a faltar en los anaqueles cuatro productos: la leche en polvo, las sardinas enlatadas, el azúcar y el queso blanco duro. Para enero de 2008 escasean al menos 17 alimentos: leche en polvo, sardinas enlatadas, pollo, carne de res, margarina, avena,

RUBROS	DIC 2007	ENE 2008	VARIACIÓN
CEREALES Y DERIVADOS	66.097	81.737	15.640 (23,7%)
CARNES Y SUS PREPARADOS	207.670	218.520	10.850 (5,2%)
PESCADOS Y MARISCOS	135.220	138.880	3.660 (2,7%)
LECHE, QUESOS Y HUEVOS	308.200	319.720	11.520 (3,7%)
GRASAS Y ACEITES	18.882	23.732	4.850 (25,7%)
FRUTAS Y HORTALIZAS	255.536	252.410	-3.126(-1,2%)
RAÍCES, TUBÉRCULOS Y OTROS	85.732	88.212	2.480 (3,3%)
SEMILLAS, OLEAG. Y LEGUMBRE	26.049	26.163	114 (0,4%)
AZÚCAR Y SAL	35.330	36.130	800 (2,3%)
PRODUCTOS ALIMENTICIOS	9.486	9.518	32 (0,3%)
CAFÉ	11.850	11.850	0
Total Canasta Alimentaria	1.159.692	1.206.872	47.180 (4,1%)

azúcar, pernil, aceite, queso blanco duro, caraotas negras, arvejas, lentejas, arroz, harina de trigo, pastas alimenticias y salsa de tomate, que representan 30,4% de la canasta alimentaria.

El presidente Hugo Rafael Chávez declaró de "utilidad pública e interés social" el sector alimenticio dando luz verde a las expropiaciones de empresas que acaparen alimentos o especulen con los precios. El decreto No. 5.835, publicado en GO No. 38.862 del 31/01/2008, reforma el decreto 5.197 (Ley Especial contra el acaparamiento, ...), establece que el ejecutivo "sin mediar otra formalidad, (pueda) iniciar la expropiación mediante decreto por razones de seguridad y soberanía alimentaria de las empresas o personas naturales o jurídicas". Afecta a negocios dedicados "a la producción, fabricación, importación, acopio, transporte, distribución y comercio de alimentos o productos declarados de primera necesidad y sometidos a control de precios".

Los ministerios para las Industrias Ligeras y Comercio, la Agricultura y Tierras y la Alimentación decretaron los ajustes de los precios del queso, caraotas negras, chuletas de cerdo, ahumadas, costillas de cerdo y la liberación de los precios de la harina de trigo. El aumento del queso contempla el queso blanco duro, semiduro en todas sus presentaciones y denominaciones comerciales, el queso gouda, dambo, amarillo, edam, fimbo, munster y fundido. Quedan excluidos de la medida el queso de año, guayanés, telita, de mano y mozzarella.

Las compañías aseguradoras venezolanas crecieron más de 50% en 2007, según informe de SOFTLINE Consultores basado en las 50 empresas que componen el sector de seguros del país. Las primas netas cobradas ascendió entre noviembre de 2006 y noviembre de 2007 a los Bs.F. 13.929MM (\$6.478,6MM). Ese resultado representa Bs.F. 4.941MM (\$2.298,1MM) más que entre noviembre 2005 y noviembre 2006.

Gustavo Adolfo Delgado Osorio es el nuevo Jefe de la Oficina Nacional de Crédito Público, en sustitución de Luís Dávila, quien renunció para permitir la reorganización del despacho de Finanzas.

José David Cabello asumió la Superintendencia del Servicio Nacional Integrado de Administración Aduanera y Tributaria (SENIAT) en sustitución de José Gregorio Vielma Mora. Se informó que en los próximos días el presidente de la República, Hugo Chávez, anunciará el nuevo destino de Vielma Mora y el nombre del nuevo ministro de Infraestructura.

A Tobías Nóbrega, ex ministro de Finanzas (2002 – 2004), le fue dictada medida de prohibición de salida del país por la presunta comisión de peculado, evasión de proceso licitatorio y concierto con contratistas. La decisión estuvo a cargo de la jueza 44 de Control, Dayanara González.

AMERICA LATINA

El desempleo urbano descendió en América Latina y el Caribe a 8,5% en 2007 desde 9,1% del año anterior, en un contexto de ligera desaceleración económica y con los indígenas y afroamericanos bajo las peores condiciones laborales, revelan datos de la Oficina Internacional del Trabajo (OIT). El informe "Panorama Laboral 2007", con datos de los primeros tres trimestres de 2007, define la situación como "optimista, aunque hay que mantener la cautela". Aunque el crecimiento regional vivió en 2007 una ligera desaceleración con respecto a 2006 al situarse en 5,5% frente a 5,6% del año anterior, el desempleo continuó su descenso como resultado de un aumento de la demanda de mano de obra. Las mayores caídas en la tasa de desempleo urbano se registraron en Panamá, donde pasó de 10,4 a 7,7%; Argentina, de 10,7% a 8,8%; Uruguay, de 11,9% a 10%; Venezuela, de 9,5% a 8,3% (real de 8,4% a 6,2%); Chile, de 8,4% a 7,1%; Colombia, de 13,2% a 12%; y Costa Rica, de 6% a 4,8%. Sin embargo, los indicadores que llevan a la OIT a hablar de cautela son los referentes a la brecha con respecto a las mujeres y los indígenas y afroamericanos. "A pesar de todos los logros en materia de género, todavía para la mujer es más difícil tener acceso a los mercados laborales", afirma el informe.

En la provincia de Chubut, Argentina, la Pan American Energy descubrió un yacimiento de petróleo que lo calificó como el hallazgo de este tipo más importante en los últimos años para el país. Según el gobierno, el descubrimiento permitirá "la incorporación de más de 100MM de barriles de crudo" contra los 60MM de barriles "que en el 2007 produjeron todas las empresas juntas" que operan en la provincia.

El déficit comercial de Uruguay fue de \$1.020MM en los primeros once meses de 2007, según el Banco Central. Todo parece indicar que el saldo en rojo de 2007 superará los \$823MM de déficit de 2006. Según el informe, entre enero y noviembre las importaciones de bienes alcanzaron \$5.452MM, 14,3% más que en igual período de 2006, mientras que las exportaciones en igual período ascendieron a \$4.432MM, 12,8% más que lo exportado en 2006.

Perú y Canadá acordaron un Tratado de Libre Comercio durante el Foro Económico Mundial en

Davos, Suiza. El acuerdo fue firmado por la ministra de Comercio Exterior de Perú Mercedes Aráoz y su similar de Canadá, según dijo el presidente peruano Alan García. Este acuerdo permitirá un comercio libre de productos, servicios e inversiones entre Perú y Canadá. Canadá produce 12 veces lo que produce el Perú y compra a otros países \$600.000MM por año y Perú prevé colocar nuestras exportaciones de madera, mineras, gas, productos agrarios y manufacturados.

El BID aprobó un préstamo de \$100MM a Chile para la solución del problema de desechos sólidos. El préstamo, a 10 años, con 5 de gracia, requiere que el país haga un aporte de igual monto, como mínimo, al proyecto. La Subsecretaría de Desarrollo Regional y Administrativo de Chile será la responsable del manejo del proyecto. También aprobó un crédito por \$80MM, para un programa de preservación cultural, bajo las mismas condiciones del anterior.

La senadora chilena Soledad Alvear, ex candidata presidencial y una de las favoritas para suceder en el 2009 a Michelle Bachelet como presidenta de su país, en conferencia en la Cámara de Comercio Chilena-Americana de Miami, destacó la conveniencia de los tratados de libre comercio (TLC) con USA y advirtió sobre los peligros del surgimiento de caudillos y demagogos en el continente. Arquitecta del acuerdo que Chile firmó hace cuatro años con USA, Alvear habló de los beneficios que ha obtenido el país austral de esta relación, principalmente porque establece reglas claras para el intercambio comercial. Dijo que pensar que los países desarrollados se van a "comer" a los países más pequeños con la firma de un TLC, "es una visión desmentida por los hechos".

Nicaragua no tiene capacidad para exportar a Venezuela grandes toneladas de productos agrícolas y carne bovina como prometió el presidente Daniel Ortega a su homólogo Hugo Chávez, para ayudar a los venezolanos a superar el desabastecimiento, advirtieron productores nicaragüenses. Ortega acordó con Chávez suministrar 500 toneladas mensuales de carne, 6.000 vaquillas, 11.000 toneladas de maíz, ocho toneladas de frijoles y otros granos en el marco de un acuerdo de seguridad alimentario suscrito durante su visita a Caracas. "Soy escéptico con semejantes cantidades, aunque en la carne no le veo problema, pero en el resto de productos no sé cómo van a vender grandes cantidades", expresó el vicepresidente de la Unión de Productores Agropecuarios de Nicaragua (UPANIC), Manuel Álvarez, que agrupa a más de 100.000 pequeños y medianos productores nicaragüenses.

El presidente de Nicaragua, Daniel Ortega, informó que la ayuda de Venezuela para su país en 2007 y parte de 2008 asciende a \$385MM. Según Ortega, el presidente Chávez le aseguró otra cooperación por \$300MM en este año, para pavimentar calles en barrios pobres de todo el país. En su informe sobre la Cumbre del ALBA hecha en Caracas, comentó que la ayuda no para ahí, porque Chávez prometió otros incrementos por \$72,2MM para la ampliación de otros programas.

Nicaragua decretó una reducción de la jornada laboral del sector público, horarios para el funcionamiento de unidades de aire acondicionado e incentivos para la importación de aparatos de bajo consumo como parte de las medidas para reducir el consumo energético y de combustibles.

Honduras firmó con Venezuela un acuerdo para la compra de combustible a través de la iniciativa de PETROCARIBE. Tegucigalpa quiere importar combustible de PETROCARIBE para beneficiarse de condiciones de crédito por las que el 40% de la factura se paga en 25 años, con dos años de gracia y una tasa de interés del 1%.

El desempleo en América Latina y el Caribe cayó por quinto año consecutivo en 2007 y continuaría bajando este año, según informe sobre el Panorama Laboral 2007 de las Naciones Unidas. La desocupación en la región bajó a 8,2% y, si se cumplen las proyecciones de crecimiento económico de 4,7%, la tasa de desempleo urbano llegaría a 7,9% para 2008.

Banco del Sur y Banco ALBA deberían iniciar actividades este año. Estas instituciones financieras tendrán como objetivo apoyar proyectos en la región, y en esos entes, Venezuela tendría la mayor participación. De acuerdo a lo indicado por las autoridades las funciones de esas entidades serían similares a las de los organismos multilaterales. El presidente ejecutivo de la Corporación Andina de Fomento (CAF), Enrique García considera que los nuevos bancos más que una competencia pueden completar las actividades del organismo, porque estarían comprometidos con el desarrollo de la región. A su juicio los países latinoamericanos requieren de mayores inversiones que garanticen la continuidad del crecimiento, especialmente en momentos en los cuales se presentan situaciones difíciles en la economía mundial.

Las empresas brasileñas con operaciones en otros países han sido las más golpeadas por la crisis bursátil de las últimas semanas. Se trata de empresas con fuerte presencia en el mercado brasileño, y la mayoría productoras de materias primas como acero y petróleo. Salvo nombres como

PETROBRAS y ODEBRECHT, hasta ahora muy poco afectadas, empresas como Vale do Rio Doce y Gerdau (siderúrgicas), Perdigao, Sadia (alimentos), Marcopolo (camiones), Friboi (frigorífico) y Embraer (aviones), entre otras, se han desplomado en la Bolsa de Sao Paulo.

S&P revisó a la baja la calificación de riesgo de Bahamas. Bajó de perspectiva "positivo" a "estable". S&P justifica el cambio al potencial contagio con la economía de USA, ya que los negocios del país (turismo, financiero y comercio) tienen fuertes vínculos con el país del norte, lo cual hace prever que tengan una fuerte caída.

Los 24 accionistas de la Bolsa Mexicana de Valores aprobaron plan para abrir la empresa al público, mediante una Oferta Pública de Acciones (IPO). No se ha definido la fecha para la IPO, pero se ha contratado a las empresas BBVA y UBS para la preparen.

UNITED STATES OF AMERICA (USA)

Los precios de las viviendas en 20 zonas metropolitanas de USA cayeron en noviembre por decimoprimer mes consecutivo, porque los juicios hipotecarios y un descenso en las ventas se sumaron al excedente de propiedades sin vender. Los precios bajaron 7,7% en comparación con el año anterior luego de caer 6,1% en octubre.

La confianza del consumidor cayó a 87,9 en enero, en medio de las preocupaciones sobre las deterioradas condiciones de economía y del debilitamiento del mercado laboral. Según The Conference Board, su Índice de Confianza del Consumidor cayó a niveles de noviembre, cuando registró 87,8, pero se había recuperado a 90,6 en diciembre.

El consumo en USA bajó en diciembre a su menor ritmo de crecimiento en 15 meses. El Departamento de Comercio informó que el consumo subió apenas 0,2% en el último mes del 2007, y tuvo una reducción drástica respecto al incremento de 1% en noviembre. La cifra de diciembre representa el más bajo nivel desde que el consumo descendió 0,1% en septiembre del 2006.

La tasa de desempleo de USA, que había aumentado a 5% en diciembre, se redujo a 4,9% en enero. Sin embargo, según el Departamento del Trabajo, la economía perdió 17.000 empleos, siendo esta la primera declinación en cuatro años y la evidencia más notable hasta ahora de que USA podría estar avanzando hacia una recesión. Las mayores pérdidas de empleos ocurrieron en la industria, la construcción y las industrias de producción artículos de consumo.

Dominique Strauss Kahn, director gerente del FMI, pidió a USA una "respuesta seria" para enfrentar la recesión que amenaza al país. Pronosticó que el país tendrá "una seria desaceleración" que "requiere una respuesta seria". Strauss Kahn afirmó que además de estimular el crecimiento a través de la política monetaria, algunos países tienen margen de maniobra para flexibilizar su política fiscal, aunque tengan déficit, y les llamó a actuar. La sugerencia del jefe del FMI, hecha durante el Foro Económico Mundial de Davos (Suiza), "indica la gravedad de la situación que enfrentamos", subrayó el ex secretario del Tesoro Larry Summers. Se observa que el FMI ha dado un giro de 180 grados en su discurso en contra del déficit público. Si hace un mes el FMI defendía con vehemencia la necesidad de mantener la "consolidación de las condiciones fiscales", ahora defiende justamente lo contrario al advertir que la quiebra del crédito es tan severa que la reducción de tipos en USA no será suficiente para atajar las turbulencias que están azotando los mercados.

La Bolsa de Chicago (CME) negocia la adquisición de la Bolsa Mercantil de Nueva York (NYMEX) por unos \$11.000MM, lo que sería una de las mayores fusiones del mundo en los últimos tiempos. La NYMEX es un participante clave en las transacciones de petróleo y metales y, a diferencia de sus grandes competidores que ya están completamente digitalizados, todavía opera salas de corretaje en Nueva York. Obligada a unirse a una plaza más importante para sobrevivir, esta bolsa ha sido cortejada desde el tercer trimestre del año pasado por varias instituciones del sector y los analistas esperaban un precio de venta de entre \$13.000MM y \$15.000MM. La reciente caída de los mercados parecía haber postergado cualquier transacción y ha tumbado el precio.

MICROSOFT lanzó una oferta pública de adquisición (OPA) de \$44.600MM por Yahoo, el buscador de internet, capaz de generar una corporación que compita con GOOGLE en el campo de la publicidad on line. MICROSOFT, el coloso mundial del software, señaló que la oferta es mitad al contado y mitad en acciones, no está sujeta "a condición financiera alguna" y comprende el 100% del portal. Yahoo informó que la OPA de MICROSOFT no había sido solicitada y que la estudiará convenientemente. La oferta de MICROSOFT es de \$31 por acción, lo que supone una prima de 62% sobre el Valor de Mercado de la acción.

RESTO DEL MUNDO

La expansión económica de China se enfrió en el cuarto trimestre de 2007, conforme se

debilitaba la demanda de USA de productos chinos y comenzaban a hacerse sentir las medidas adoptadas por el gobierno de Pekín para reducir la inflación e impedir el sobrecalentamiento. El PIB subió 11,3% con respecto a un año antes, frente a 11,5% en el trimestre anterior. Los incrementos en la tasa de interés, el aumento en el fortalecimiento de las monedas, las restricciones a los créditos y el congelamiento de precios aún no doblan la inflación. China se arriesga a apretar los frenos con demasiada fuerza, lo que desencadenaría una desaceleración repentina en momentos en que USA, el otro propulsor del crecimiento global trata de evitar la recesión.

La economía española creció 3,8% en 2007, una décima menos que en 2006, debido al menor dinamismo de la demanda interna, según el Boletín Económico del Banco de España. Según la institución financiera, la economía española tiene "suficientes resortes" para afrontar la previsible desaceleración de los próximos trimestres gracias al reequilibrio del crecimiento y el menor endeudamiento de las familias.

La tasa de inflación interanual española aumentó una décima en enero hasta el 4,4%, según el indicador adelantado del Índice de Precios de Consumo Armonizado (IPCA), la tasa más alta desde enero/1997, cuando comenzó a elaborarse este indicador. El aumento se debe, fundamentalmente, al repunte del precio del crudo, así como al encarecimiento de algunos alimentos.

El sindicato alemán GDL, que representa a 30.000 trabajadores ferroviarios, obtuvo un incremento salarial de 11% la semana pasada, ignorando los pedidos del Banco Central Europeo de mantener los aumentos en un mínimo. Hasta la mitad de los 150MM de empleados de la zona del euro podría usar los contratos como referencia en las conversaciones salariales este año, y solicitar el mismo ajuste. Este nuevo poder adquisitivo podría obligar al BCE a mantener las tasas de interés en un máximo de seis años más tiempo, lo cual, aun cuando puede reducir la inflación, afecta el crecimiento económico y el fortalecimiento de la moneda única. De cumplirse el aumento de manera global, solo sería cuestión de tiempo para que el euro empiece a caer ante el dólar.

Finalizó Foro Económico Mundial 2008, en Davos-Suiza. Más de 2.500 asistentes, con importantes personalidades políticas, empresariales, académicas y sociales se dieron cita en este evento, generando grandes expectativas para los meses que se avecinan, entre ellas un acuerdo de paz entre israelíes y palestinos; un pacto para frenar el cambio climático global; consolidación de la paz mundial y combate al terrorismo; precios más bajos para los alimentos, para que los pobres no pasen hambre y disminución de la pobreza. La responsabilidad social empresarial fue quizás el plato más fuerte en los cinco días de discusiones políticas y económicas. No pudo ser puesto de lado el intenso debate sobre si la economía de USA se dirige a una recesión o simplemente pasa por una desaceleración, y el probable impacto en el resto del mundo, con muchas conjeturas sobre si China e India serían capaces de absorber gran parte del impacto.

En el marco de una cumbre que se llevó a cabo en Londres a propósito de las turbulencias en los mercados, los líderes de Gran Bretaña, Alemania, Francia e Italia exhortaron a las agencias calificadoras de crédito a que mejoren su información a los inversionistas sobre los riesgos inherentes en los productos financieros estructurados. Los asistentes a la cumbre reconocieron que las perspectivas económicas se deterioraron y que se incrementaron los riesgos para 2008.

COMPORTAMIENTO DE LAS TASAS DE INTERÉS

NACIONALES: El Banco Central de Venezuela reporta, al 25/01/2008, una tasa activa de 24,05% (24,67%); una tasa pasiva, en colocaciones a 90 días de 13,59% (11,20%) y en cuentas de ahorro de 10,00% (10,00%); que corresponden al promedio ponderado de los seis principales bancos del país. Las letras del tesoro a 90 días cerraron en 10,4963% (11,2445%), con un promedio ponderado para todas las emisiones de 10,4963% (11,2445%), sin operaciones esta semana. La tasa de descuento y redescuento, sigue en 28,5%. Las operaciones de inyección de liquidez se ubican en 18,0% (18,0%) a 14 días y 19,0% (19,0%) a 28 días, con un promedio ponderado en la semana de 18,000% (18,000%). El rendimiento promedio ponderado de los BDPN se ubica en 13,4% (13,4%). Las operaciones de absorción de liquidez mediante REPOS y CD promedian en forma global en todas las operaciones 11,2580% (10,5055%) en la semana. La tasa para operaciones relacionadas con el agro fue fijada por el BCV en 15,00% (15,00%). Entre paréntesis los valores del reporte pasado.

INTERNACIONALES: La tasa LIBOR promedió 3,1959% (3,2620%) a 30 días; 3,1718% (3,2374%) a 90; 3,0734% (3,1370%) a 180; y 2,8172% (2,8755%) a 360 días. El EURÍBOR terminó la semana en 4,3300% (4,3870%). La PRIME rate baja a 6,00% (6,50%); con un redescuento de 3,22% (3,47%); y un descuento de 3,50% (4,00%). La tasa de interés promedio de un CD a 30 días se ubica en 2,95% (3,57%), la de 90 en 2,96% (3,20%), y la de 180 días en 2,98% (3,08%). Las

letras del tesoro americano a 10 años se cotizaban en 3,67% (3,68%), las de 20 años en 4,35% (4,37%); y las de 30 años en 4,35% (4,36%). Entre paréntesis los valores del informe anterior.

La Reserva Federal de USA redujo en medio punto la tasa de interés como parte de un esfuerzo por paliar una eventual recesión económica y el colapso de los mercados financieros a raíz de los créditos hipotecarios de alto riesgo. Este es el segundo recorte en menos de 10 días, ya que la semana pasada se concretó una reducción de 0,75%, por lo que la baja en las tasas alcanza a 1,25%, el recorte más pronunciado en la historia del Banco Central norteamericano.

ENDEUDAMIENTO VENEZOLANO

Operaciones de inyección y absorción (compras y colocaciones) del BCV: en la semana realizó operaciones de inyección por Bs.F. 0,00MM, mientras que absorbió Bs.F. 3.868,10MM; según el siguiente detalle, donde se muestra el parcial de ENERO-FEBRERO 2008, comparado con el total de OCTUBRE, NOVIEMBRE y DICIEMBRE de 2007 (cifras en millones de bolívares viejos en 2007 y Bs.F. en 2008):



FECHA	ABSORCIÓN				TOTAL	INYECCIÓN REPOS REV.	EFECTO NETO
	LTRS. TSR.	BDPN	REPOS	CD MS. DNR.			
OCTUBRE	250.000,00	473,00	246.402,00	10.231.618,00	10.728.493,00	325.000,00	-10.403.493,00
NOVIEMB.	192.500,00	93,00	205.491,00	10.897.996,00	11.296.080,00	1.839.868,00	-9.456.212,00
DICIEMB.	150.000,00	0,00	2.500,00	9.119.591,00	9.272.091,00	1.574.033,00	-7.698.058,00
28/01/2008	0,00	0,00	3,50	412,00	415,50	0,00	-415,50
29/01/2008	0,00	0,00	4,00	669,30	673,30	0,00	-673,30
30/01/2008	0,00	0,00	4,50	511,00	515,50	0,00	-515,50
31/01/2008	0,00	0,00	2,80	1.138,00	1.140,80	0,00	-1.140,80
01/02/2008	0,00	0,00	9,00	1.114,00	1.123,00	0,00	-1.123,00
SEMANA	0,00	0,00	23,80	3.844,30	3.868,10	0,00	-3.868,10
ENERO	0,00	0,00	148,06	11.611,84	11.759,91	3.383,10	-8.376,81
FEBRERO	0,00	0,00	9,00	1.114,00	1.123,00	0,00	-1.123,00

COTIZACIONES DE LOS BONOS SOBERANOS VENEZOLANOS (en dólares):

BONO	ACTUAL	ANTERIOR	BONO	ACTUAL	ANTERIOR	BONO	ACTUAL	ANTERIOR
G-10 5,375%	96,7600%	95,4431%	G34 9,375%	101,7500%	99,7125%	Ven -2020	77,1900%	76,7450%
G-13 10,75%	109,7900%	109,1381%	Ven -2038	75,8200%	74,2193%	V-2011 FRN	91,3500%	90,3243%
G-14 8,5%	100,0500%	99,4631%	VEuro2008	100,3200%	100,2581%	Ven - 2025	87,2500%	85,5181%
G-18- 13,625%	132,0400%	129,6500%	VEuro2011	108,0140%	107,8920%	PDVSA-2017	73,0581%	72,5462%
G-18-7,0%	87,6200%	85,7300%	VEuro2015	91,0175%	90,1993%	PDVSA-2027	61,5975%	60,3243%
G27 9,25%	101,9800%	100,1618%	Ven -2016	83,6800%	82,7837%	PDVSA-2037	59,6125%	58,5268%

COTIZACIONES DE LOS VEBONOS (en bolívares):

BONO	ACTUAL	ANTERIOR	BONO	ACTUAL	ANTERIOR	BONO	ACTUAL	ANTERIOR
VEB052008	104,5000%	102,1400%	VEB042010	103,5000%	106,7900%	TICC042017	86,0000%	84,0000%
VEB062009	99,0700%	99,0700%	TICC112013	93,7500%	92,6300%	TICC032019	85,5000%	83,0000%
VEB062009N	106,7000%	106,7000%	TICC032015	93,2500%	92,0000%			

Los porcentajes representan el precio sobre el valor nominal; la columna ANTERIOR refleja el precio reportado en el último COMENTARIO ECONOMICO. (FUENTE: SHIBUIMARKETS y MINISTERIO DE FINANZAS).

Asombrado quedó más de un venezolano cuando el presidente Hugo Rafael Chávez, después de 9 años, formuló una serie de preguntas sobre su gestión de gobierno. Debía rendir cuenta al país de los logros de 2007 y muy por el contrario dejó una serie de interrogantes al aire, que se pueden resumir en una sola: ¿por qué un gobierno revolucionario no ha podido resolver los graves problemas que aquejan al país y, por el contrario, ha generado nuevos problemas?. El presidente Chávez resumió lo que no ha hecho, a pesar de ser el único mandatario en ejercer el poder por casi una década ininterrumpidamente. Reconoció que en su casi década en el poder estaba "raspao" en muchas materias. ¿Culpa del imperio? ¿Campaña mediática?. Creo que se le acabaron las excusas. La respuesta a todas estas preguntas es una sola: INEFICIENCIA.

Inocencio T. Sánchez B.

02/02/2008

COMENTARIO ECONOMICO es un reporte gratuito, de carácter informativo, que recoge noticias económicas y financieras, reproducidas por diferentes medios de comunicación, otras fuentes, estimaciones y cálculos realizados por el recopilador. Aun cuando las fuentes son confiables, no se garantiza su exactitud. Todos los gráficos y tablas que aparecen en esta publicación son preparados por el autor, con información recopilada. Se autoriza la difusión o reproducción, total o parcial, de este COMENTARIO ECONOMICO, siempre y cuando se cite la fuente. Dirija su sugerencia, comentario o pregunta a inosanchez@inosanchez.com