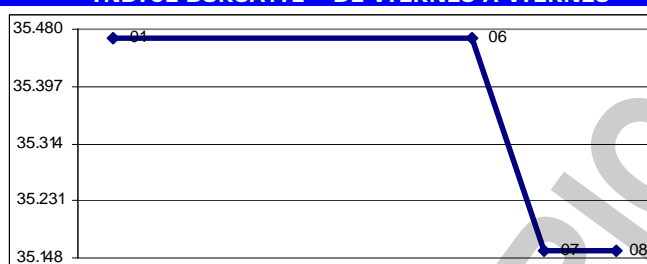


En la semana de tres días terminada hoy, el Índice Bursátil Caracas (IBC) de la Bolsa de Valores de Caracas (BVC), perdió 308,79 puntos ó 0,9%, al cerrar en 35.158,49 puntos contra 35.467,28 puntos en que había cerrado la semana anterior. Pierde 70,73 puntos ó 0,2% en FEBRERO y 2.745,16 ó 7,2% en lo que va de año. Se realizaron 169 operaciones con 5.329.760 títulos negociados, por Bs.F. 4.253.470,51 ó \$1.978.358,38. El mejor día fue el MIÉRCOLES 06, con 45 operaciones y 2.040.076 títulos negociados, por Bs.F. 3.158.189,13 ó \$1.468.925,18; 74,2% de la semana; de los cuales 71,6% correspondió a una acción de la BOLSA DE VALORES DE CARACAS. El peor día fue el JUEVES 07, con 64 operaciones y 1.573.954 títulos por Bs.F. 529.312,81 ó \$246.192,00; 12,4% de la semana; de los cuales 35,0% correspondió a acciones BPV de BBVA BANCO PROVINCIAL. La empresa con el mayor monto negociado fue BOLSA DE VALORES DE CARACAS, con 53,1%; seguida de MERCANTIL SERVICIOS FINANCIEROS, con 13,3%; BBVA BANCO PROVINCIAL, con 12,0%; y PROAGRO, con 11,2%; con lo que 4 empresas, con 5 títulos, representan 89,7% del total negociado.

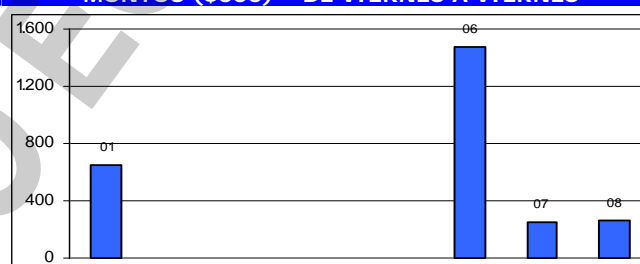
Se movilizaron 21 títulos: 2 subieron, 10 bajaron, y 9 se mantuvieron sin cambio.

Las 2 ganadoras		Las 10 perdedoras	
SUELOPETROL B	10,0%	MANPA	5,7%
CANTV D	0,4%	VENCRED	4,8%
		SIVENSA	4,6%
		BANESCO	4,5%
BANCO OCCIDENTAL DE DESCUENTO	11,1%	VENEZOLANO DE CRÉDITO	3,3%
BANCO DE VENEZUELA	9,1%	MERCANTIL SERVICIOS FINANCIEROS B	3,0%
CEMEX II	8,8%	DOMINGUEZ & Cía.	1,6%

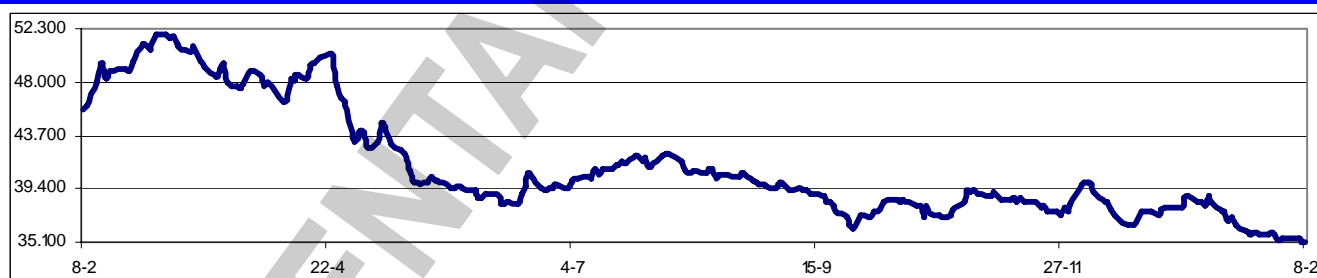
ÍNDICE BURSÁTIL – DE VIERNES A VIERNES



MONTO (\$000) – DE VIERNES A VIERNES



ÍNDICE BURSÁTIL – ÚLTIMOS 366 DÍAS



Los valores extremos alcanzados por el IBC en los últimos 366 días cambiaron a un máximo de 51.793,59 (02/03/2007) y un mínimo de 35.158,49 (07/02/2008).

El BCV, mediante resolución, reiteró a las instituciones financieras la obligatoriedad de seguir realizando el servicio de canje de especies monetarias. "Los bancos e instituciones financieras deben realizar el canje tanto a sus clientes como los no clientes que acudan a las oficinas y sucursales".

Próximas Asambleas de Accionistas de Empresas Venezolanas:

Fecha	Empresa (tipo de Asamblea)	Fecha	Empresa (tipo de Asamblea)
12/02/2008	Venezolano de Crédito (Ordinaria)	14/02/2008	Banco Exterior (Ordinaria)
12/02/2008	Cerámica Carabobo (Xordinaria)	15/02/2008	Banco Fondo Común (Xordinaria)
13/02/2008	Banco Nacional de Crédito (Xordinaria)	21/02/2008	CENTRAL Banco Universal (Xordinaria)

Dividendos decretados por Empresas Venezolanas:

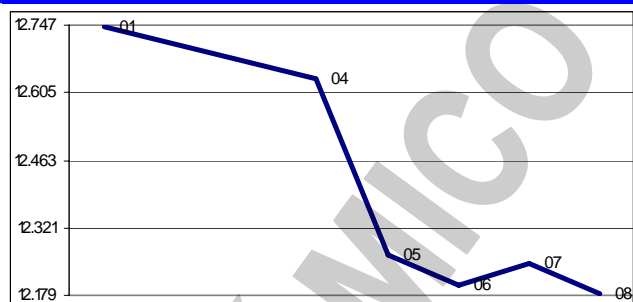
Empresa	Bs. X acción	F/Registro	F/Pago	Observaciones
No hubo avisos de dividendos				

MERCADOS FINANCIEROS FORÁNEOS

De los ADR's y GDR's de empresas venezolanas, que se transan en Nueva York, SIVENS ganó 11,1%. Los restantes títulos se mantuvieron sin cambio o sin movimiento en la semana.

El Dow Jones Industrials, principal indicador de la Bolsa de Nueva York (NYSE), que engloba a 30 empresas líderes en sus respectivas industrias, perdió en la semana 561,06 puntos ó 4,4%, al cerrar en 12.182,13 puntos, contra 12.743,19 en que había cerrado el viernes pasado, en una semana con una clara tendencia bajista. El DJI pierde 3,7% en FEBRERO, y 8,2% en lo que va de año. Su valor máximo se mantuvo en 14.164,53 (09/10/2007). En los 5 días hábiles comprendidos entre el viernes 01 y el jueves 07, ambos inclusive, se realizaron en la NYSE 50.446.209 operaciones, con 12.232,7MM de títulos negociados, por \$459.019,0MM.

EL DOW JONES DE VIERNES A VIERNES



Los restantes indicadores del mercado americano cerraron también en baja:

ÍNDICE	ACTUAL	ANTERIOR	VARIACIÓN	
			ABSOLUTA	%
NYSE Compuesto	8.823,12	9.277,58	-454,46	-4,9%
AMEX Compuesto	2.229,96	2.257,28	-27,32	-1,2%
NASDAQ Compuesto	2.304,85	2.413,36	-108,51	-4,5%
STANDARD & POORS – 500	1.331,29	1.395,42	-64,13	-4,6%
RUSSELL 2000	698,90	730,50	-31,60	-4,3%

El euro terminó hoy en \$1,4514; un retroceso de 1,9% respecto de \$1,4800 la semana pasada. Pierde 2,4% en FEBRERO y 0,5% en lo que va año. Su máximo histórico se mantuvo en \$1,4875.

El oro terminó hoy en \$922,40 la onza, un avance de 0,3% contra \$907,90 la semana pasada. Pierde 0,4% en FEBRERO y gana 10,7% en 2007. Su máximo histórico se mantuvo en \$929,40.

PETROLEO y DERIVADOS

Los precios del petróleo, medidos a través de los promedios de los principales crudos marcadores, cerraron esta semana en baja. Este comportamiento se atribuye principalmente a (1) construcción mayor de lo esperado en los inventarios comerciales de crudos en USA; (2) ventas especulativas en los mercados a futuro de petróleo, ante los renovados temores de que la demanda petrolera pueda verse afectada por una recesión global, y (3) menores márgenes de ganancia que están obteniendo los refinadores en la Cuenca del Atlántico que debilitó la demanda de crudo. Sin embargo, persiste la volatilidad de los precios ante la negativa de los países de la OPEP a modificar sus niveles de producción.

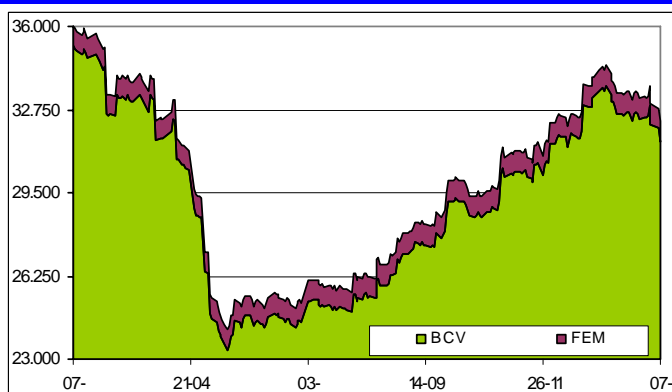
PERÍODO	VENEZUELA		OPEP		WTI		BRENT	
	Cierre	Variac.	Cierre	Variac.	Cierre	Variac.	Cierre	Variac.
ENERO/2008								
Del 07 al 11	87,06	-0,99	91,95	0,12	95,74	-1,96	94,66	-1,13
Del 14 al 18	83,47	-3,59	87,67	-4,28	91,95	-3,79	90,64	-4,02
Del 21 al 25	81,29	-2,18	84,87	-2,80	89,35	-2,60	88,18	-2,46
FEBRERO/2008								
Del 28 al 01	84,38	3,09	87,93	3,06	91,53	2,18	91,87	3,69
Del 04 al 08	81,76	-2,62	86,13	-1,80	88,53	-3,00	89,00	-2,87

FUENTE: MINISTERIO DE ENERGÍA y PETRÓLEO

RESERVAS INTERNACIONALES, LIQUIDEZ MONETARIA y DIVISAS

El nivel de la Reserva Monetaria Internacional (RMI) de Venezuela cerró el jueves 07/02/2008 en \$32.322MM (\$31.509MM de reservas BCV y \$813MM del FEM), lo que representa \$1.378MM ó 4,1% menos que lo reportado en la semana anterior; \$1.378MM ó 4,1% por debajo del cierre de ENERO; \$1.964MM ó 5,7% por debajo del nivel a fin de 2007; y \$5.118MM ó 13,7% por debajo del nivel a fin de 2006, con una disminución de \$3.677MM ó 10,2% en los últimos 12 meses. El monto de \$37.440MM alcanzado el 29/12/2006, se mantiene como el máximo histórico del nivel de RMI. De la

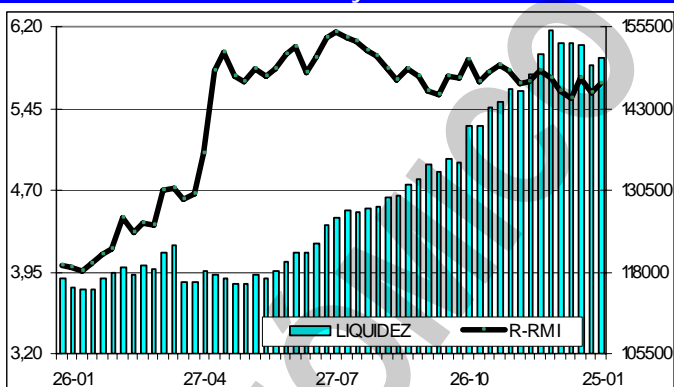
RESERVAS INTERNACIONALES



disminución del nivel de RMI de esta semana, \$800MM se atribuyen a una nueva transferencia al FONDEN, tal y como lo veníamos anunciando desde hace varias semanas. En marzo está previsto que se transfieran \$700MM para completar \$1.500MM programados para este semestre.

La liquidez monetaria en poder del público se ubica al 25/01/2008 en Bs. 150.605.964M [Bs. 95.752.812M (63,6%) en dinero y Bs. 54.853.152M (36,4%) en cuasidinero]. Este total representa un incremento de Bs. 926.080M ó 0,6% contra Bs. 149.679.884M reportados al 18/01; Bs. 2.310.581M ó 1,5% inferior al cierre de DICIEMBRE; Bs. 31.631.069M ó 26,6% superior al cierre de 2006; Bs. 80.747.595M ó 115,6% superior a lo reportado a final del 2005; con un incremento de 33.605.766M ó 28,7% en los últimos 12 meses. El monto al 21/12/2007 (Bs. 154.798.814MM), se mantiene como el

LIQUIDEZ MONETARIA y RELACIÓN CON RMI



máximo histórico de liquidez. La relación entre la liquidez ajustada y la Reserva Monetaria Internacional (R-RMI) a la misma fecha es de Bs.F. 5,67707; un incremento de Bs.F. 0,0827 sobre Bs.F. 5,59442 reportada el informe anterior. Con estos valores, se estima la sobrevaluación del bolívar en 164,0%.

La negociación de BONOS SOBERANOS promedio hoy en Bs.F. 5,51 desde Bs.F. 5,33 el viernes pasado; un avance de 3,4% en la semana. Sube 4,0% en el mes y baja 3,3% en lo que va de año.

VENEZUELA

En el balance que realizó el presidente Hugo Rafael Chávez de sus nueve años de gobierno se evidenció que el país ha recibido en ese período altos ingresos, pero los beneficios que ha recibido el pueblo no se han elevado en la misma proporción. El primer mandatario reconoció que el ingreso petrolero se multiplicó por 23. Con ese volumen de recursos también se logró disminuir el índice de pobreza extrema que pasó de 20,6% en 1998 a 9,4% durante el año pasado. Por otra parte, la pobreza general medida por nivel de ingresos pasó de 50,4% a 33,07%. Pero el Presidente no hizo referencia a la pobreza medida por necesidades básicas insatisfechas, donde las cifras no han variado significativamente, según el INE. En 1999, 9,9% de la población vivía en pobreza extrema y en 2006 la cifra era 9%. Por otra parte, la desigualdad entre ricos y pobres no logró reducirse en la misma proporción en la que se incrementaron los recursos recibidos por el país. Chávez manifestó que el coeficiente de Gini, que mide la desigualdad en la repartición de la riqueza, pasó de 0,48 a 0,42 en nueve años, donde 0 es el índice ideal. "Nunca llegaremos a 0, eso es verdad, pero tenemos que buscar el 0,1". *El gobierno ha insistido en cambiar las formas de medir los eventos, pero no lo eventos en si mismo. Los ejemplos los tenemos por montones.*

En un entorno de alta liquidez, donde las tasas de interés no protegen al ahorro de la inflación y el préstamo es barato, los venezolanos iniciaron en 2004 un boom de crédito al consumo. Las estadísticas indican que entre diciembre de 2003 y diciembre de 2007 la torta del crédito al consumo, que incluye financiamiento con tarjetas y préstamos para la compra de vehículos, registra un salto desde el equivalente a \$1.028MM, al tipo de cambio oficial, a \$11.142MM, lo que se traduce en un salto de 984%, mientras que medido en bolívares, el incremento es de 1.387%. Las ventas al detal de aparatos, artículos y equipos de uso doméstico registran un salto de 119% entre septiembre de 2006 y septiembre de 2007, la de productos textiles, 96%; alimentos y bebidas, 37%; vehículos 88% y artículos de ferretería, pintura y vidrio, 33%.

De acuerdo con las estimaciones realizadas tanto por la industria nacional de pastas como por el Ministerio de Industrias Ligeras y Comercio (MILCO), la producción anual de pastas es de 337.000 toneladas al año (T/A), de las cuales 235.900 T/A, equivalentes a 70%, son pastas reguladas, mientras que 101.100, 30% de la producción, son tipo premium. Hasta ahora la industria no ha podido cumplir con la cuota de pastas reguladas alegando deficiencia de materia prima para elaborar la mezcla de trigo. No obstante, las empresas están abasteciendo el mercado nacional sólo con pastas premium. Como la industria debe destinar 50% de su producción para abastecer la red Mercal, 10% más que en 2006; que debe ser pasta regulada; pero, al no estar produciendo esa versión, deben despachar pastas premium a la red del Estado, pero a precio regulado. Tal situación,

aunque beneficia al consumidor de MERCAL, genera una fuerte penalización a los empresarios.

El desabastecimiento que se presenta en el país no es de carácter estacional, ni obedece a la acción de especuladores, sino que es un problema estructural. La opinión es de Domingo F. Maza Zavala. La escasez de productos básicos se debe a la incapacidad manifiesta de la producción nacional de satisfacer una demanda creciente de la población que tiene mayores ingresos. Así, Maza Zavala rechaza las tesis manejadas por el Gobierno sobre la influencia de los comerciantes especuladores y las campañas mediáticas en el desabastecimiento y en la escalada inflacionaria. Maza Zavala agregó que la amenaza de intervenir y expropiar a las grandes de producción y distribución de alimentos si descubre que están acaparando se traduce en que el Gobierno "no está haciendo lo suyo" para determinar y disminuir la brecha entre la oferta y la demanda de productos.

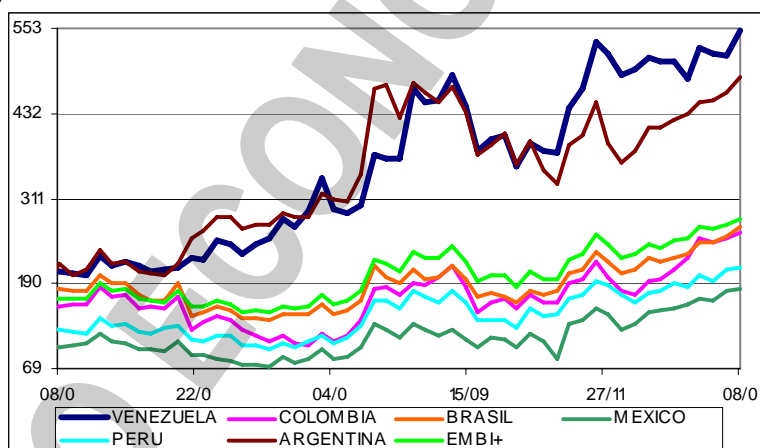
Varias empresas rusas y argentinas han manifestado su disposición de suministrar al país más de 40.000 toneladas de alimentos semanales. El secretario de Comercio y Relaciones Económicas internacionales de Argentina, embajador Alfredo Chiaradia, tiene previsto visitar Caracas, a fin de concretar acuerdos que permitan incrementar las exportaciones de alimentos a Venezuela. Con esta iniciativa, el gobierno venezolano promueve el abastecimiento de alimentos a mediano y largo plazo, para mejorar la seguridad alimentaria de Venezuela

Indicador de riesgo soberano

EMBI+ (Puntos Básicos - Semana)

PAIS	ACTUAL	ANTERIOR	VARIAC.
Venezuela	551	513	38
Colombia	262	253	9
Brasil	270	258	12
México	182	180	2
Perú	212	209	3
Argentina	485	463	22
EMBI+	283	275	8

El indicador de riesgo soberano EMBI+ mide los puntos porcentuales de riesgo sobre los Bonos del Tesoro Americano, basado en una ponderación de los bonos más transados en los mercados.



El compromiso social que tiene PDVSA no es sólo de palabra. La estatal entregó \$25.000MM al Estado en 2005 en forma de aporte fiscal y social; en 2006 erogó \$39.206MM; y se estima que en 2007 debe haber aportado no menos de \$32.900MM. De esa manera, desde 2005 PDVSA habría transferido al Estado un mínimo de \$97.000MM que excluyen el financiamiento directo que hace a partir de su propio presupuesto a misiones como Ribas, Mercal, Robinson, Barrio Adentro, Vuelvan Caras, Milagro, Guaicaipuro, Sucre e Identidad.

Los \$13.124MM en deuda nueva que contrajeron PDVSA y sus filiales en 2007 elevaron el índice deuda/patrimonio del holding a 29,7%. Los activos consolidados de PDVSA y filiales aumentaron a \$106.999MM, mientras que su patrimonio cerró 2007 en \$53.854MM. Estos números reflejan un alza de \$26.470MM (32,8%) y \$751MM (1,4%), respectivamente, con respecto a las cifras reflejadas en el balance auditado de 2006.

La línea de crédito de \$1.000MM que otorgó el año pasado un grupo de bancos a PDVSA por intermedio del BNP Paribas fue prorrogada por un año más, luego de que el 30/01/2007 venciera el plazo inicialmente concedido. El saldo de esta facilidad, registrado en los libros de PDVSA es de \$1.124MM, presuntamente por el incremento en los intereses por el riesgo país.

ExxonMobil Corp. obtuvo órdenes judiciales para congelar recursos de PDVSA. Una corte del Reino Unido autorizó el embargo preventivo de \$12.000MM y otra de New York autorizó la congelación de cuentas por \$315MM. Todos son embargos preventivos hasta tanto el CIADI, del Banco Mundial tome una decisión final. La medida limita el margen de maniobra de PDVSA, acosada por pleitos de las grandes petroleras occidentales por la decisión tomada en 2007, de nacionalizar cuatro proyectos de crudo pesado en la cuenca del Orinoco, uno de los yacimientos de petróleo más ricos del mundo. Exxon y ConocoPhillips optaron por abandonar los contratos en lugar de seguir como socios minoritarios. Ambos han iniciado acciones de arbitraje en busca de indemnización. Conoco "sigue discutiendo una resolución amistosa con respecto a los bienes que fueron expropiados en Venezuela". ExxonMobil ha sido hasta ahora la más agresiva en su respuesta a la expropiación.

Venezuela indemnizará con \$834MM en petróleo al grupo TOTAL por haber reducido su participación en el consorcio SINCOR en beneficio de PDVSA. La compensación será pagada en petróleo por la transferencia de 16,67% de su participación a PDVSA en SINCOR. En virtud del acuerdo firmado en junio pasado con el Gobierno, cuatro compañías (TOTAL, STATOIL, CHEVRON y BP) aceptaron que PDVSA se convirtiera en accionista mayoritaria y tomara el control de varias empresas de la Faja del Orinoco. SINCOR es fruto de una asociación entre PDVSA, TOTAL y STATOIL para procesar el crudo pesado en la Faja del Orinoco. En esta compañía, Total redujo su participación de 47% hasta 30,3% y la noruega de 15% hasta 9,67%, mientras que PDVSA pasó de 38% a 60%.

Al cierre de 2003, 70% de las viviendas que estaban en oferta, se destinaban a la venta y 30% al alquiler; al cierre de 2007, del total de unidades disponibles, 90% se destinó a la venta y 10% al arrendamiento. Y esa situación hace que los precios se disparen. En un lapso de seis meses se registró un repunte de 25%, de acuerdo con estimaciones del sector inmobiliario. La prolongación de la congelación de los alquileres, fijada en mayo de 2003, ha hecho disminuir la oferta, lo cual es un importante componente en el incremento en los costos de los arrendamientos.

El problema de la vivienda ha sido un talón de Aquiles para el gobierno. Desde 1999 hasta 2007 el Ejecutivo nacional construyó cerca de 260.000 soluciones habitacionales, cifra que no ha suplido el déficit, el cual se ubica en 1,8MM de unidades y que cada año se incrementa en más de 100.000 casas. La construcción de soluciones habitacionales ha estado signada por varios obstáculos que van desde problemas con la ejecución de los recursos asignados, aumentos en los costos de producción hasta los constantes cambios a las estructuras de los planes.

Desde 2003 la capacidad utilizada de los industriales asentados en el país se ha elevado en forma apreciable; pero al cierre del tercer trimestre de 2007 la tasa de uso promedió 59,62%, lo cual quiere decir que poco más de 40% de la capacidad de la industria se mantuvo ociosa en ese período, en comparación con igual trimestre de 2006. Así lo revela la Encuesta de Coyuntura Industrial que prepara CONINDUSTRIA en forma trimestral. Tras alcanzar un pico de 62,22% en el último trimestre de 2006, la capacidad utilizada de la industria bajó a 59,69% entre enero y marzo de 2007, repuntó a 61,43% en el segundo trimestre y bajó nuevamente por debajo de 60% en el tercero. Cuando se consultó a los industriales la capacidad que podrían reactivar a corto plazo, tanto grandes como medianos y pequeños respondieron en su mayoría que reactivarían entre 0 y 20% de su capacidad ociosa, pero se reflejó una mayor disposición a una reactivación apreciable (entre 41% y 60%) de parte de los grandes. Muy pocos afirmaron tener en mente hacer inversiones mayores en ese lapso.

La venta de automóviles en Venezuela fue de 27.943 unidades en ENERO, lo que representa una disminución de 34,0% con relación a las ventas en DICIEMBRE, y de 2,4% con relación a ENERO de 2007. En ENERO no se reportaron exportaciones de vehículos ensamblados en el

PROCEDENCIA AUTOMOVILES	ENERO		ENERO – DICIEM.	
	2008	2007	2007	2006
Nacionales	6.236	7.541	155.506	157.508
Importados	21.707	21.078	336.393	185.843
Total	27.943	28.619	491.899	343.351
Exportaciones	0	1.105	13.754	22.216

país. Las ventas totales en 2007 fueron de 491.899 unidades, lo cual supera en 43,3% a las de 2006. Nuevamente hago la mención de que en 2006 la mezcla era de 45,9% vehículos nacionales y 54,1% importados, en 2007 fue de 31,6% y 68,4% respectivamente; y ahora en ENERO de 2008, la relación es de 22,3% y 77,7%, respectivamente. Las exportaciones de 2007 estuvieron por debajo de las de 2006 en 38,1%, y arrancamos el 2008 sin exportaciones. Las cifras son de CAVENEZ, que agrupa a casi todas las ensambladoras de vehículos del país, y representan el total de vehículos vendidos en Venezuela e incluyen empresas no afiliadas a CAVENEZ. Las cifras de ventas de autos importados incluyen los que se compran en Venezuela provenientes del comercio subregional.

El mercado automotor de Venezuela parece estar condenado a enfrentar a la espiral inflacionaria. La ley de oferta y demanda actuará por sí sola: Si hay menos carros para vender, tal como sucederá a raíz de la decisión del Gobierno de restringir dramáticamente las importaciones, y continúan las solicitudes, los precios se dispararán. De allí que los primeros vicios de especulación en las ventas al detal hayan provocado el cierre temporal de 40 de los más de 200 concesionarios que funcionan en el país, por parte de las autoridades de protección al consumidor.

El pasado 06/02/2008, el SENIAT publicó una providencia mediante la cual obligaba a las personas naturales y jurídicas a realizar la declaración del ISLR a través de Internet; un día después esa normativa fue derogada. La nueva providencia notifica que "queda derogado el deber de presentar la declaración a través del portal fiscal", también queda suspendida la disposición mediante la cual se regulan los días de acceso al portal fiscal.

José David Cabello, nuevo superintendente del SENIAT, mantiene reuniones con los gerentes de Tributos Internos, sectoriales y de aduanas, con el objeto de dictar nuevas políticas para intensificar la labor del SENIAT para garantizar a la nación una recaudación tributaria que permita al gobierno mantener y perfeccionar los programas de alcance social que lleva adelante.

El resultado del Censo de Cooperativas, levantado por el Instituto Nacional de Estadística (INE), indica que la actividad de estas asociaciones no es la mejor para impulsar el sector productivo o diversificar la producción nacional con miras a posibles exportaciones. La tendencia que mantiene el movimiento cooperativo venezolano es concentrarse en las áreas de mayor población, al punto que, de las 47.000 asociaciones incluidas en el estudio del INE, "más de 35.000 se concentran en sólo 12 entidades federales: Aragua, Distrito Capital, Bolívar, Carabobo, Miranda, Zulia, Guárico, Anzoátegui, Lara, Barinas y Monagas. Esto significa una proporción de 75% de cooperativas en 12 estados". Además, el estudio afirma que "las cooperativas parecen funcionar como unidades aisladas, pues es muy escasa la cantidad de asociaciones que pertenece a algún núcleo de desarrollo endógeno y organismo de integración". La mayor cantidad de asociaciones 'independientes' se encuentran en Distrito Capital, Aragua, Guárico y Zulia.

Venezuela podría enfrentar este año una paralización de su economía a consecuencia de la crisis de la economía de USA. Aun cuando es poco probable que se consolide la recesión en ese país, si tendrá un menor crecimiento económico que arrastrará a la mayoría de los países en el mundo y en consecuencia a Venezuela, como quinto país productor mundial de petróleo. Si a esto le agregamos un proceso inflacionario que se prevé podría afectar a nuestro país, podría generarse una fuerte turbulencia, tanto económica como social.

AMERICA LATINA

El desempleo de Uruguay cayó al 9,1% en 2007, frente al 10,9% de 2006, según el Instituto Nacional de Estadísticas (INE), lo que refleja un mejor comportamiento económico. El desempleo, que tuvo su punto culminante en 2002-2003 durante la crisis económico-financiero cuando se registró casi el 20%, ha ido descendiendo en forma sostenida por el mejor desempeño de la economía. Uruguay tiene 3,3MM de habitantes de los cuales alrededor de 1,2MM forman parte de la población económicamente activa.

Ecuador busca nuevas reglas para el trabajo de empresas mineras, dijo el ministro de Energía Galo Chiriboga. Expresó que "hemos dicho que la actividad minera es una actividad importante para el país, pero no como las tenemos actualmente... esto no quiere decir que estamos en contra de la minería, estamos en contra de este proceso desquiciante que tenemos en el país".

El gobierno de Venezuela estudia la posibilidad de recibir pollos y huevos producidos en República Dominicana, como pago a la factura petrolera que recibe el país a través del acuerdo de PETROCARIBE. La información la ofreció Francisco Belisario Landis, embajador de Venezuela en el país, quien dijo que envió al gobierno venezolano la propuesta que hizo el canciller Carlos Morales Troncoso. Una cláusula del acuerdo de PETROCARIBE establece ese tipo de canje. Las autoridades dominicanas han informado acerca de la sobreproducción de pollos y huevos y Venezuela tiene escasez, lo que haría interesante el canje para ambos países.

La Organización Mundial del Comercio falló en contra de las tarifas bananeras de la Unión Europea, favoreciendo las exportaciones desde América Latina. La decisión es un hecho importante en una disputa de una década entre países de América Latina y USA, por una parte, y la UE, por otra. El anuncio fue celebrado en Costa Rica, uno de los principales exportadores de la fruta hacia el mercado europeo en Latinoamérica y donde el banano es el principal producto agrícola en sus ventas al exterior, con \$660MM el año pasado.

De acuerdo al Anuario de Sostenibilidad 2008, de PricewaterhouseCoopers, la petrolera hispano-argentina Repsol YPF ha sido calificada como una de las tres empresas "Gold class" del sector del petróleo y gas, por la búsqueda de creación de valor a largo plazo, el acceso a nuevos recursos y su comportamiento en asuntos ambientales y sociales. Este reporte analiza la sostenibilidad de 367 empresas de 57 sectores que forman parte del índice global Dow Jones.

Las cifras adversas en el sector servicios de USA afectó esta semana el valor de los bonos de países emergentes. Las deudas de Argentina y Brasil mostraron mayores índices de riesgo, lo que implica mayores descuentos para lograr mayor rendimiento. Los títulos venezolanos, que originalmente resultaron ser los menos afectados de la región, fueron penalizados el jueves en la tarde, con la divulgación de la noticia de los embargos preventivos a los activos de PDVSA, por sentencia de tribunales en USA y Reino Unido, ante una demanda de EXXON-MOBIL.

El sector de servicios de USA se contrajo inesperadamente en enero a su ritmo más rápido desde la recesión de 2001 según se ahondó el bajón residencial y se enfrió el gasto del consumidor. El índice no fabril del Institute for Supply Management, el cual refleja casi 90% de la economía, cayó a 41,9 desde 54,4 el mes previo. Esto podría obligar a que la Reserva Federal a continuar con el recorte de las tasas de interés, y reconocer el riesgo de una "recesión moderada".

Las pérdidas por deuda vinculada a hipotecas de alto riesgo podrían superar los \$265.000MM, debido a que los bancos regionales de USA, cooperativas de crédito e instituciones financieras extranjeras, tendrán que hacer provisiones por la depreciación de sus carteras. En respuesta a la creciente morosidad hipotecaria, Standard & Poor's ha reducido o puesto bajo revisión la calificación crediticia de \$534.000MM en bonos y obligaciones con garantía de un fondo de deuda (CDO) vinculadas a hipotecas concedidas a personas con escasa solvencia, el mayor volumen de la firma. Aunque bancos y firmas de valores, como Citigroup y Merrill Lynch, han contabilizado la mayor parte de los \$90.000MM en provisiones hasta la fecha, S&P cree que la siguiente ronda se presentará en las instituciones financieras más pequeñas de Europa, Asia y de USA. Las decisiones sobre la calidad crediticia podrían crear un "efecto dominó" de nuevas depreciaciones de activos, dijo S&P.

La productividad de los trabajadores de USA aumentó en el cuarto trimestre conforme las compañías procuraban limitar los costos laborales, señal de que las presiones inflacionarias pueden ceder. La productividad, una medición de la eficiencia de los empleados, subió 1,8% anualizado, después de un ritmo de 6% en el tercer trimestre, según el Departamento de Trabajo. El informe también mostró que los negocios redujeron las horas de los empleados al ritmo más rápido en casi cinco años, para tratar de controlar los gastos según la economía oscila al borde la primera recesión desde el 2001. No obstante, podría ser necesario aprobar más recortes de las tasas interés, debido a la flaqueza de la economía.

El número de trabajadores recién cesanteados que solicitaron beneficios por seguro de desempleo bajó la semana pasada. El Departamento de Trabajo informó que la semana pasada fueron presentados 356.000 reclamos de beneficios por seguro de desempleo, una merma de 22.000. En contraste, la semana anterior subieron en 72.000. El promedio de cuatro semanas de reclamos subió a 335.000, el mayor nivel en un mes.

Con la economía cuesta abajo, los norteamericanos están disminuyendo el consumo, que es todo lo contrario de lo que el gobierno busca. Cuando la economía está tambaleante, los gastos no esenciales es lo primero que se descarta, y bajan las solicitudes de crédito. Un sondeo entre 15.000 consumidores hecho por Discover Financial Services encontró que la mitad planea gastar menos en las cosas no esenciales este mes y gastar menos en mejoras a la casa, compras mayores y ahorros. El gobierno, por el contrario, está haciendo "rebates" (reintegros) de impuestos, para incentivar el consumo y tratar de mejorar la economía.

Los negociadores de Chrysler y Plastech Engineered Products, un proveedor en problemas económicos, realizan esfuerzos por superar una disputa que cerró o canceló un turno en cinco plantas de la empresa automotriz y que amenaza con parar las 14 instalaciones de ensamble de la armadora. Plastech, que suministra a Chrysler unos 500 componentes de plástico y partes eléctricas para casi todos sus vehículos, solicitó la protección por bancarrota luego que la firma automotriz le comunicó que buscaba otras fuentes de abastecimiento. La controversia interrumpió el suministro de parte de Plastech a Chrysler, la cual se vio forzada el lunes a cerrar cuatro fábricas y a eliminar un turno en una quinta instalación. Chrysler demandó a Plastech ante la Corte de Bancarrotas y aunque las dos partes acudieron al recinto judicial, no pudieron resolver el diferendo.

La gente que conduce su automóvil, usa su acondicionador de aire, enciende las luces y activa su lavadora y secadora es responsable de la mayoría de los cambios climáticos que están secando gradualmente los suministros de agua en los estados áridos del oeste USA, según un estudio del Instituto Scripps de Oceanografía, de la Universidad de California en San Diego. Estas tendencias climáticas probablemente aumentarán, amenazando desencadenar una crisis de los recursos hídricos en el occidente del país e intensificará los llamamientos a acciones urgentes. Los devastadores incendios, aludes y sequías han destacado esa necesidad.

La problemática del ambiente no es solo del aire o del agua o los bosques; también afecta a las playas. Miami Beach está perdiendo la arena fina y blanca que ayuda a atraer turistas. El sector de playa localizado frente al Hotel Fontainebleau, inaugurado hace 54 años, se ha reducido a sólo 18 metros. La naturaleza ha arrasado con 73 metros de playa en unos cuantos años. Como las fuentes

locales para reponer la arena se están agotando, la ciudad está pidiendo ayuda federal para levantar una prohibición establecida hace 21 años a la importación de arena desde otros países.

El fracaso de la vacuna experimental para el sida de Merck & Co. podría acabar con los proyectos de prevención de VIH de USA. En septiembre Merck detuvo el estudio STEP tras descubrir que las personas que recibían la vacuna tenían más probabilidades de contraer sida que las que no la habían recibido. El resultado truncó estudios de vacunas similares en humanos, incluso el de una vacuna del Gobierno estadounidense que comparte ciertas características con el producto de Merck. La red internacional de investigadores de VIH ahora evalúa si la vacuna experimental del Gobierno, llamada VRC, sería lo suficientemente segura como para probarla en humanos.

RESTO DEL MUNDO

El desempleo español ha registrado su peor enero en los últimos 24 años, con 2.261.925 desempleados. Según los datos hechos públicos por el Ministerio de Trabajo, el desempleo registrado en los Servicios Públicos ha subido un 132.378 personas (6,2% más) durante el pasado mes con respecto a diciembre de 2007. Según estos datos, durante los últimos doce meses el desempleo ha aumentado en 179.417 personas, lo que representa una subida del 8,6%, la tasa interanual más alta registrada en un mes de enero desde 1999, cuando se incrementó en 2,6%. Comparando el dato de enero con la serie histórica en manos del gobierno, el aumento de 132.378 desempleados duplica la media de los últimos cinco años.

Francia tuvo un déficit comercial récord de €39.171MM en 2007, frente a €28.238MM en 2006, por el aumento más rápido de las importaciones frente a las exportaciones. Según las cifras presentadas, la progresión de los intercambios comerciales franceses se desaceleró en 2007, con un incremento del 5,4% de las importaciones (+9,9% en 2006) hasta €439.340MM, y un alza de 3% de las exportaciones (+9% en 2006) con €400.169MM.

Mitsubishi cerrará su planta en Australia que da empleo a 930 personas. El presidente de Mitsubishi, Osamu Masuko, dijo que el cierre "es necesario para atender el cambiante ambiente del mercado y asegurar el crecimiento continuo y sostenible de nuestras actividades de negocios en Australia". La planta cerrará en marzo. Otros 280 empleos de industrias asociadas podrían también perderse. Mitsubishi venderá en Australia solamente vehículos importados.

Portugal y Venezuela firmaron un memorando para equilibrar su balanza comercial, previendo el pago de la factura petrolera con la exportación de bienes portugueses de distintos sectores económicos. En 2008, Portugal comprará a Venezuela \$300MM en crudo.

Un tribunal de París dio la razón a Nicolas Sarkozy y Carla Bruni, la pareja presidencial francesa, en la demanda que ambos interpusieron contra la compañía aérea Ryanair por haber usado una foto de ambos en una campaña publicitaria. El anuncio consistía en una fotografía de ambos con un pie en el que la primera dama francesa decía: "Con Ryanair, toda mi familia puede venir mi boda". El presidente francés pedía una indemnización simbólica de un euro, pero la ex modelo y cantante exigía €500.000, alegando que ésta es la tarifa que cobra por un trabajo publicitario. El juez Louis-Marie Raingeard redujo la indemnización a €60.001. En la sentencia señala que la campaña publicitaria de Ryanair "atenta contra la imagen" de los denunciantes porque "no fue autorizada".

Y estima en €60.000 el "daño patrimonial" sufrido por Bruni y en un euro el daño moral. El juez condena también a Ryanair a publicar la sentencia en Le Parisien, el diario en el que fue insertado el anuncio el 28 de enero.

La subida del precio del metal dorado está generando una fiebre de oro en Alaska. Casi 150 familias en Alaska viven del oro que encuentran, según cifras estatales. Los buscadores veteranos dicen que la minería a pequeña escala es por lo general impredecible, físicamente dura y no muy rentable; sin embargo, en momentos que el precio del oro toca una cota histórica de \$900 la onza y la economía trastabilla, Alaska espera la llegada de más buscadores de oro. La debilidad del dólar, la amenaza de una recesión, los problemas políticos en el Medio Oriente y el alto precio del petróleo han hecho aumentar el atractivo del oro como inversión segura.

Costó millones de euros, y una serie de dolorosos conflictos, cerrar las minas, que han dejado en Huelva un paisaje violento, degradado pero a la vez atrayente. Las últimas se sellaron en 2002. Desde entonces, la cotización del cobre se ha triplicado y la del zinc se ha duplicado. Con los



precios por las nubes, llega el momento de reabrir los viejos yacimientos y de explorar nuevos proyectos. Dos multinacionales canadienses y una sueca explotan las tres principales minas (Aguablanca, Las Cruces y Aguas Teñidas), con una inversión conjunta que roza los €1.000MM y que supone la creación de 1.100 empleos directos y casi 5.000 indirectos, más los derivados de la construcción de las infraestructuras mineras.

COMPORTAMIENTO DE LAS TASAS DE INTERÉS

NACIONALES: El Banco Central de Venezuela reporta, al 01/02/2008, una tasa activa de 23,70% (24,05%); una tasa pasiva, en colocaciones a 90 días de 13,77% (13,59%) y en cuentas de ahorro de 10,00% (10,00%); que corresponden al promedio ponderado de los seis principales bancos del país. Para Enero, estos valores son de 24,14%; 12,92%; y 10,00% respectivamente. Las letras del tesoro a 90 días cerraron en 10,4963% (10,4963%), con un promedio ponderado para todas las emisiones de 10,4963% (10,4963%), sin operaciones esta semana. La tasa de descuento y redescuento, sigue en 28,5%. Las operaciones de inyección de liquidez se ubican en 18,0% (18,0%) a 14 días y 19,0% (19,0%) a 28 días, con un promedio ponderado en la semana de 18,000% (18,000%). El rendimiento promedio ponderado de los BDPN se ubica en 13,4% (13,4%). Las operaciones de absorción de liquidez mediante REPOS y CD promedian en forma global en todas las operaciones 11,2489% (11,2580%) en la semana. La tasa para operaciones relacionadas con el agro está congelada en 15,00% (15,00%). Entre paréntesis los valores del reporte pasado.

INTERNACIONALES: La tasa LIBOR promedió 3,0897% (3,1959%) a 30 días; 3,0965% (3,1718%) a 90; 2,9873% (3,0734%) a 180; y 2,7202% (2,8172%) a 360 días. El EURÍBOR terminó la semana en 4,2900% (4,3300%). La PRIME rate se mantiene en 6,00% (6,00%); con un redescuento de 3,03% (3,22%); y un descuento de 3,50% (3,50%). La tasa de interés promedio de un CD a 30 días se ubica en 2,98% (2,95%), la de 90 en 2,95% (2,96%), y la de 180 días en 2,98% (2,98%). Las letras del tesoro americano a 10 años se cotizaban en 3,74% (3,67%), las de 20 años en 4,50% (4,35%); y las de 30 años en 4,51% (4,35%). Entre paréntesis los valores del informe anterior.

ENDEUDAMIENTO VENEZOLANO

Operaciones de inyección y absorción (compras y colocaciones) del BCV: en la semana realizó operaciones de inyección por Bs.F. 50,00MM, mientras que absorbió Bs.F. 2.727,40MM; según el siguiente detalle, donde se muestra el parcial de FEBRERO 2008, comparado con el total de NOVIEMBRE, DICIEMBRE de 2007 y ENERO de 2008 (cifras en millones de Bs.F.):



FECHA	ABSORCIÓN				TOTAL	INYECCIÓN REPOS REV.	EFECTO NETO
	LTRS. TSR.	BDPN	REPOS	CD MS. DNR.			
NOVIEMBRE	192,50	0,09	205,49	10.898,00	11.296,08	1.839,87	-9.456,21
DICIEMBRE	150,00	0,00	2,50	9.119,59	9.272,09	1.574,03	-7.698,06
ENERO - 08	0,00	0,00	148,06	11.611,84	11.759,91	3.383,10	-8.376,81
06/02/2008	0,00	0,00	23,00	779,00	802,00	0,00	-802,00
07/02/2008	0,00	0,00	22,70	735,70	758,40	50,00	-708,40
08/02/2008	0,00	0,00	12,00	1.155,00	1.167,00	0,00	-1.167,00
SEMANA	0,00	0,00	57,70	2.669,70	2.727,40	50,00	-2.677,40
FEBRERO	0,00	0,00	66,70	3.783,70	3.850,40	50,00	-3.800,40

COTIZACIONES DE LOS BONOS SOBERANOS VENEZOLANOS (en dólares):

BONO	ACTUAL	ANTERIOR	BONO	ACTUAL	ANTERIOR	BONO	ACTUAL	ANTERIOR
G-10 5,375%	95,2000%	96,7600%	G34 9,375%	97,1525%	101,7500%	Ven -2020	74,3300%	77,1900%
G-13 10,75%	105,4800%	109,7900%	Ven -2038	72,6300%	75,8200%	V-2011 FRN	89,5000%	91,3500%
G-14 8,5%	96,4300%	100,0500%	VEuro2008	100,0860%	100,3200%	Ven - 2025	83,8800%	87,2500%
G-18- 13,625%	126,2500%	132,0400%	VEuro2011	106,0925%	108,0140%	PDVSA-2017	67,2910%	73,0581%
G-18-7,0%	84,1800%	87,6200%	VEuro2015	88,2360%	91,0175%	PDVSA-2027	57,0155%	61,5975%
G27 9,25%	98,0800%	101,9800%	Ven -2016	80,8200%	83,6800%	PDVSA-2037	54,1782%	59,6125%

COTIZACIONES DE LOS VEBONOS (en bolívares):

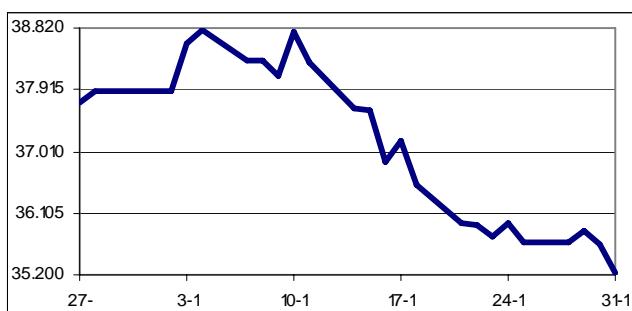
BONO	ACTUAL	ANTERIOR	BONO	ACTUAL	ANTERIOR	BONO	ACTUAL	ANTERIOR
VEB052008	102,1400%	104,5000%	VEB042010	103,5000%	103,5000%	TICC042017	89,5000%	86,0000%
VEB062009	99,0700%	99,0700%	TICC112013	94,7500%	93,7500%	TICC032019	89,0000%	85,5000%
VEB062009N	106,7000%	106,7000%	TICC032015	95,5000%	93,2500%			

Los porcentajes representan el precio sobre el valor nominal; la columna ANTERIOR refleja el precio reportado en el último COMENTARIO ECONOMICO. (FUENTE: SHIBUIMARKETS y MINISTERIO DE FINANZAS).

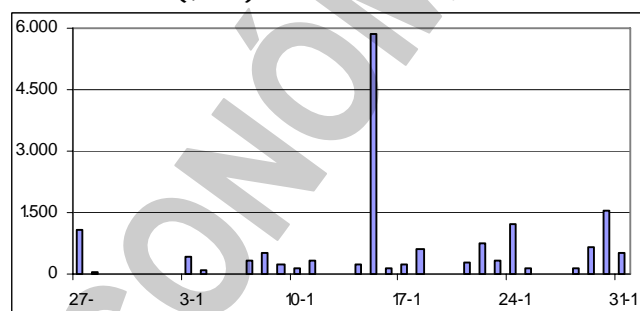
ENERO EN LA BOLSA DE VALORES DE CARACAS (BVC)

El Índice Bursátil Caracas (IBC) bajó desde 37.903,65 puntos en que terminó en DICIEMBRE a 35.229,22; perdiendo 2.674,43 puntos (7,1%); arranco con muy mal pie este año. Se realizaron 1.246 operaciones, con 31.024.341 títulos negociados, por Bs. 31.390.365,07 ó \$14.600.169,80; 59,6% por debajo del mes anterior, y 80,4% por debajo del mismo mes del 2007. El mejor día fue el MARTES 15, con 51 operaciones y 982.209 títulos negociados, por Bs. 12.618.899,27 ó \$5.869.255,47; 40,2% del total; de los cuales 95,0% correspondió acciones SVS de SIVENSA. El peor día fue el MIÉRCOLES 02, con 4 operaciones y 22.040 títulos por Bs. 17.158,40 ó \$7.980,65; 0,1% del total; de los cuales 69,9% correspondió a acciones VCR de VENCRED. La empresa líder del mes fue SIVENSA, 41,3%; seguida por MERCANTIL SERVICIOS FINANCIEROS, con 22,2%; ECONOINVEST, con 7,7%; INVERUNION, con 5,9%; y BBVA BANCO PROVINCIAL, con 4,2%; lo que hace que estas 5 empresas, con 6 títulos representen 81,3% del monto negociado en el mes.

ÍNDICE BURSÁTIL CARACAS – ENERO 2008



MONTOS (\$000) NEGOCIADOS – ENERO 2008



Se movilizaron 34 acciones, de las cuales 12 subieron, 14 bajaron y 8 no variaron.

Las 10 más ganadoras

INVERSIONES y VALORES CARACAS	40,0%
BANCO HIPOTECARIO ACTIVO	38,5%
BANCARIBE A	21,2%
BANCO OCCIDENTAL DE DESCUENTO	12,5%
FONDO DE VALORES INMOBILIVARIOS B	11,1%
PROAGRO	8,7%
MANPA	6,1%
CORPORACIÓN INDUSTRIAL DE ENERGÍA	5,9%
ENVASES VENEZOLANOS	5,6%
VENEZOLANO DE CRÉDITO	3,8%

Las 10 más perdedoras

TORDISCA	50,0%
BBVA BANCO PROVINCIAL	22,2%
ELECTRICIDAD DE CARACAS	16,7%
CEMEX I	9,1%
HLBOULTON	9,1%
DOMINGUEZ & Cia.	8,6%
BANESCO	8,3%
CERÁMICA CARABOBO	8,3%
FÁBRICA NACIONAL DE CEMENTOS	7,0%
MERCANTIL SERVICIOS FINANCIEROS B	6,8%

Las acciones con presencia bursátil mayor al 75% (mínimo 17 apariciones en 22 días de rueda) fueron: MERCANTIL SERVICIOS FINANCIEROS A y B (95,5% cada una); SIVENSA, y BBVA BANCO PROVINCIAL (90,9% cada una); DOMINGUEZ & Cia. (86,4%); VENEZOLANO DE CRÉDITO y CANTV D (81,8% cada una); y BANESCO (77,3%).

Sin entrar a juzgar de si la actitud de Exxon-Mobil de demandar a PDVSA es desconsiderada o no, si se puede juzgar la intervención del presidente de PDVSA-ministro de Energía y Petróleo como irresponsable. ¿Como puede el Sr. Rafael Ramirez restarle importancia a un hecho de esta magnitud?. Por muy pequeños que sean los problemas que la medida cautelar dictada por los tribunales tenga sobre la actividad operativa de PDVSA, el daño moral para la empresa y para VENEZUELA es muy grande. Ya esto se puede observar en el crecimiento del riesgo-país y en la caída de la deuda venezolana, ambos aspectos incluidos como secciones fijas en este reporte.

Inocencio T. Sánchez B.

09/02/2008

COMENTARIO ECONÓMICO es un reporte gratuito, de carácter informativo, que recoge noticias económicas y financieras, reproducidas por diferentes medios de comunicación, otras fuentes, estimaciones y cálculos realizados por el recopilador. Aun cuando las fuentes son confiables, no se garantiza su exactitud. Todos los gráficos y tablas que aparecen en esta publicación son preparados por el autor, con información recopilada. Se autoriza la difusión o reproducción, total o parcial, de este COMENTARIO ECONÓMICO, siempre y cuando se cite la fuente. Dirija su sugerencia, comentario o pregunta a inosanchez@inosanchez.com