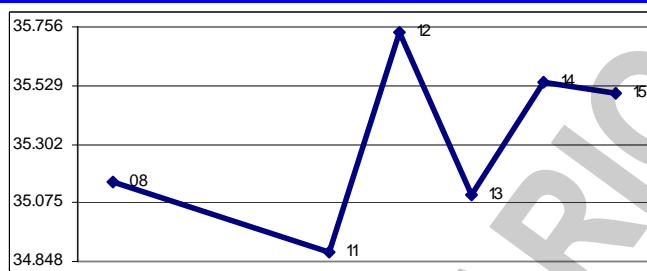


**En la semana terminada hoy**, el Índice Bursátil Caracas (IBC) de la Bolsa de Valores de Caracas (BVC), ganó 337,53 puntos ó 1,0%, al cerrar en 35.496,02 puntos contra 35.158,49 puntos en que había cerrado la semana anterior. Gana 266,80 puntos ó 0,8% en FEBRERO y pierde 2.407,63 ó 6,4% en lo que va de año. Se realizaron 363 operaciones con 151.572.253 títulos negociados, por Bs.F. 82.336.171,33 ó \$38.295.893,64. El mejor día fue el MARTES 12, con 82 operaciones y 68.591.238 títulos negociados, por Bs.F. 39.077.761,82 ó \$18.175.703,17; 47,5% de la semana; de los cuales 92,4% correspondió a acciones PGR de PROAGRO. El peor día fue el LUNES 11, con 63 operaciones y 806.797 títulos por Bs.F. 668.382,95 ó \$310.875,79; 0,8% de la semana; de los cuales 48,8% correspondió a acciones MVZ.B de MERCANTIL SERVICIOS FINANCIEROS. La empresa con el mayor monto negociado fue PROAGRO, con 87,9%; seguida de MERCANTIL SERVICIOS FINANCIEROS, con 5,4%; y BANCO HIPOTECARIO ACTIVO, con 3,2%; con lo que 3 empresas, con 3 títulos, representan 96,5% del total negociado. *Se negoció el 18,9% de las acciones de PROAGRO.*

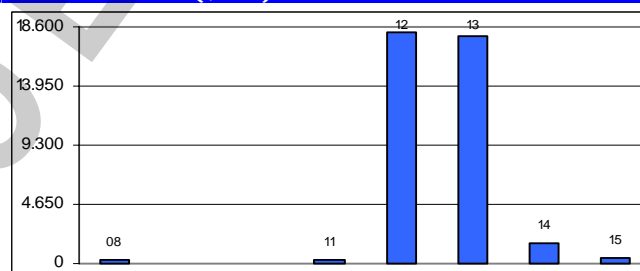
**Se movilizaron 28 títulos: 9 subieron, 9 bajaron, y 10 se mantuvieron sin cambio.**

Las 9 ganadoras		Las 9 perdedoras	
PROAGRO	96,0%	SIVENSA	10,5%
BBVA BANCO PROVINCIAL	9,5%	DOMINGUEZ & Cía.	7,9%
SUELOPETROL B	9,1%	BANCO NACIONAL DE CRÉDITO	6,4%
MANPA	6,1%	CANTV D	5,6%
ELECTRICIDAD DE CARACAS	5,0%	HLBOULTON	3,3%
BANESCO	4,8%	CEMEX I	2,0%
VENEZOLANO DE CRÉDITO	3,4%	BANCO DE VENEZUELA	1,0%
FONDO DE VALORES INMOBILIARIOS B	3,0%	MERCANTIL SERVICIOS FINANCIEROS A	0,8%
ECONOINVEST B	1,9%	MERCANTIL SERVICIOS FINANCIEROS B	0,8%

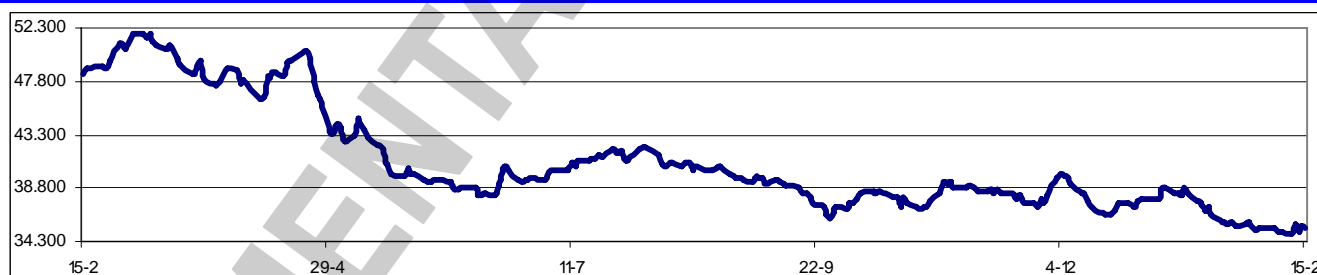
**ÍNDICE BURSÁTIL – DE VIERNES A VIERNES**



**MONTOS (\$000) – DE VIERNES A VIERNES**



**ÍNDICE BURSÁTIL – ÚLTIMOS 366 DÍAS**



**Los valores extremos alcanzados por el IBC** en los últimos 366 días cambiaron a un máximo de 51.793,59 (02/03/2007) y un mínimo de 34.883,51 (11/02/2008).

**A partir de esta semana comenzaron a negociarse** en pizarra de cotizaciones de la Bolsa de Valores de Caracas, los ADR's de FVI Fondo de Valores Inmobiliarios, con a las características siguientes: Símbolo FVIMY; Valor nominal: Bs.F. 50,00; Precio de apertura de la cotización: Bs.F. 500,00 Fecha de inicio de cotización: 11/02/2008; equivalente a 50 acciones clase B.

**Los precios de los bonos de Venezuela se recuperaron esta semana**, tras haber caído la semana pasada por la noticia de que Exxon-Mobil Corp. había logrado la congelación de \$12.000MM en activos de PDVSA. El mercado en general recuperó parcialmente la tranquilidad, con las acciones estadounidenses subiendo y eso ha agitado a los vendedores en corto. Venezuela, por tener la volatilidad (beta) más alta en el mercado, reacciona más rápido que otros, bien sea al alza o a la

baja. La deuda de Venezuela se encuentra entre las más volátiles de los mercados emergentes

### Próximas Asambleas de Accionistas de Empresas Venezolanas:

Fecha	Empresa (tipo de Asamblea)	Fecha	Empresa (tipo de Asamblea)
21/02/2008	CENTRAL Banco Universal (Xordinaria)	12/03/2008	BBVA Banco Provincial (Xordinaria)
29/02/2008	DOMINGUEZ & Cia. (Ordinaria)		

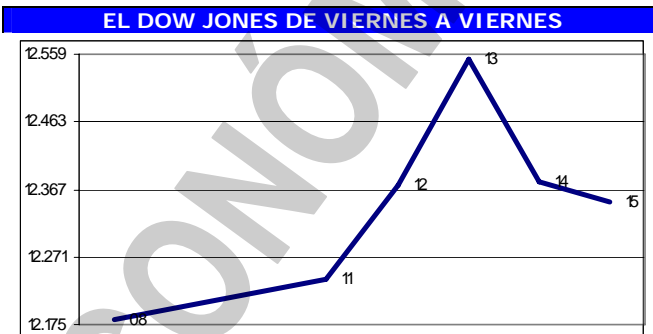
### Dividendos decretados por Empresas Venezolanas:

Empresa	Bs. X acción	F/Registro	F/Pago	Observaciones
VENEZOLANO DE CRÉDITO	0,2700	21/02/2008	27/02/2008	Asamblea Ordinaria del 12/02/2008
INMUEBLES Y VALORES CARACAS	0,1144	21/02/2008	28/02/2008	Asamblea Ordinaria del 23/03/2007
FÁBRICA NACIONAL DE VIDRIOS	0,2497	tba	tba	Asamblea Ordinaria del 24/01/2008

### MERCADOS FINANCIEROS FORÁNEOS

**Los ADR's y GDR's de empresas venezolanas**, que se transan en Nueva York, se mantuvieron sin cambio o sin movimiento en la semana.

**El Dow Jones Industrials**, principal indicador de la Bolsa de Nueva York (NYSE), que engloba a 30 empresas líderes en sus respectivas industrias, ganó en la semana 166,08 puntos ó 1,4%, al cerrar en 12.348,21 puntos, contra 12.182,13 en que había cerrado el viernes pasado, en una semana que se inició con una tendencia alcista, pero se desplomó los dos últimos días. El DJI pierde 2,4% en FEBRERO, y 6,9% en lo que va de año. Su valor máximo se mantuvo en 14.164,53 (09/10/2007). En los 5 días hábiles comprendidos



entre el viernes 08 y el jueves 14, ambos inclusive, se realizaron en la NYSE 46.274.284 operaciones, con 10.994,1MM de títulos negociados, por \$409.593,5MM.

**Bank of America y Chevron reemplazarán a Altria Group y Honeywell** International en el Dow Jones Industrials, efectivo el 19/02/2008, siendo estos los primeros cambios desde abril de 2004 en el índice. Las revisiones en el indicador que forman 30 empresas se deben a la escisión por Altria de su subsidiaria Kraft Foods en marzo pasado y la planificada separación de su filial tabacalera en el exterior el mes próximo. La incorporación de Bank of America, el mayor banco de USA por valor de mercado, y Chevron, el segundo productor de combustible del país, refleja la creciente importancia de las empresas financieras y energéticas en el mercado bursátil de USA.

### Los restantes indicadores del mercado americano cerraron también en alza:

ÍNDICE	ACTUAL	ANTERIOR	VARIACIÓN	
			ABSOLUTA	%
NYSE Compuesto	8.970,76	8.823,12	147,64	1,7%
AMEX Compuesto	2.244,50	2.229,96	14,54	0,7%
NASDAQ Compuesto	2.321,80	2.304,85	16,95	0,7%
STANDARD & POORS - 500	1.349,99	1.331,29	18,70	1,4%
RUSSELL 2000	701,52	698,90	2,62	0,4%

**El euro terminó hoy en \$1,4680**; un avance de 1,1% respecto de \$1,4514 la semana pasada. Pierde 1,3% en FEBRERO y gana 0,6% en 2007. Su máximo histórico se mantuvo en \$1,4875.

**El oro terminó hoy en \$902,20 la onza**, un retroceso de 2,2% contra \$922,40 la semana pasada. Pierde 2,6% en FEBRERO y gana 8,3% en 2007. Su máximo histórico se mantuvo en \$929,40.

### PETROLEO y DERIVADOS

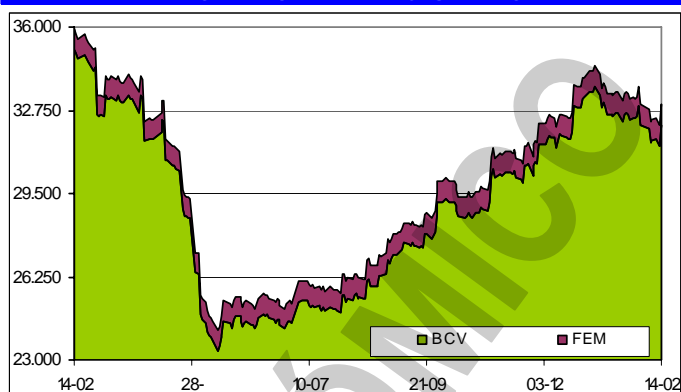
**Los precios del petróleo**, medidos a través de los promedios de los principales crudos marcadores, cerraron esta semana en alza. Este comportamiento se atribuye principalmente a la preocupación acerca de los suministros petroleros, dado los problemas en algunas refinerías de USA y la medida de Venezuela, de frenar las ventas de crudos a Exxon Mobil, así como la ola de frío que afectó gran parte del territorio estadounidense. La subida fue amortiguada por mayores inventarios en USA.

PERÍODO	VENEZUELA		OPEP		WTI		BRENT	
	Cierre	Variac.	Cierre	Variac.	Cierre	Variac.	Cierre	Variac.
ENERO/2008								
Del 14 al 18	83,47	-3,59	87,67	-4,28	91,95	-3,79	90,64	-4,02
Del 21 al 25	81,29	-2,18	84,87	-2,80	89,35	-2,60	88,18	-2,46
FEBRERO/2008								
Del 28 al 01	84,38	3,09	87,93	3,06	91,53	2,18	91,87	3,69
Del 04 al 08	81,76	-2,62	86,13	-1,80	88,53	-3,00	89,00	-2,87
Del 11 al 15	86,29	4,53	89,13	3,00	93,37	4,84	93,35	4,35

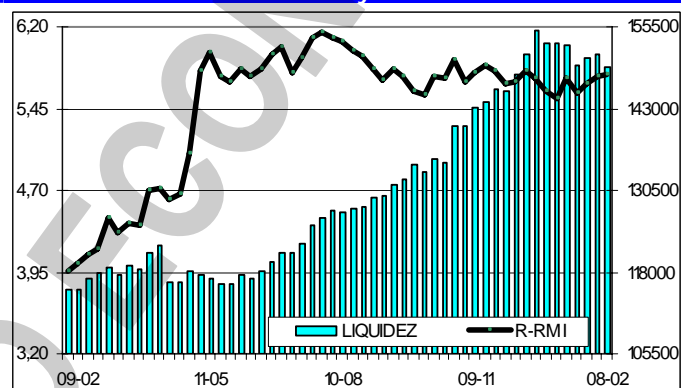
FUENTE: MINISTERIO DE ENERGÍA y PETRÓLEO

**El nivel de la Reserva Monetaria**

**Internacional (RMI)** de Venezuela cerró el jueves 14/02/2008 en \$32.961MM (\$32.148MM de reservas BCV y \$813MM del FEM), lo que representa \$639MM ó 2,0% más que lo reportado en la semana anterior; \$739MM ó 2,2% por debajo del cierre de ENERO; \$1.325MM ó 3,9% por debajo del nivel a fin de 2007; y \$4.479MM ó 12,0% por debajo del nivel a fin de 2006, con una disminución de \$2.939MM u 8,2% en los últimos 12 meses. El monto de \$37.440MM alcanzado el 29/12/2006, se mantiene como el máximo histórico del nivel de RMI. La recuperación se debió a un aumento de \$780MM del último día. En marzo está previsto que se transfieran \$700MM al FONDEN para completar \$1.500MM programados para este semestre.

**RESERVAS INTERNACIONALES**

**La liquidez monetaria en poder del público** se ubica al 08/02/2008 en Bs. 149.340.419M [Bs. 94.052.374M (63,0%) en dinero y Bs. 55.288.045M (37,0%) en cuasidineró]. Este total representa una disminución de Bs. 1.265.545M ó 0,8% contra Bs. 150.605.964M reportados al 25/01/2008; Bs. 3.576.126M ó 2,3% inferior al cierre de DICIEMBRE; Bs. 30.365.524M ó 25,5% superior al cierre de 2006; Bs. 79.482.050M ó 113,8% superior a lo reportado a final del 2005; con un incremento de 33.875.927M ó 29,3% en los últimos 12 meses. El monto al 21/12/2007 (Bs. 154.798.814MM), se mantiene como el máximo histórico de liquidez. La relación entre la liquidez ajustada y la Reserva Monetaria Internacional (R-RMI) a la misma fecha es de Bs.F. 5,76836; un incremento de Bs.F. 0,09128 sobre Bs.F. 5,67707 reportada el informe anterior. Con estos valores, se estima la sobrevaluación del bolívar en 168,3%.

**LIQUIDEZ MONETARIA y RELACIÓN CON RMI**

**La negociación de BONOS SOBERANOS promedio hoy en Bs.F. 5,09** desde Bs.F. 5,51 el viernes pasado; un retroceso de 7,6% en la semana. Baja 4,0% en el mes y 10,7% en lo que va de año.

**El gobierno venezolano vendió al menos \$100MM en notas estructuradas** compuestas de bonos argentinos y ecuatorianos en el mercado local durante esta semana. Como en el pasado, el gobierno está usando este tipo de emisiones para reducir la liquidez y disminuir la presión sobre la tasa de cambio oficial. El Ministerio PoPo de Finanzas recibió la autorización para realizar esas emisiones después que la Asamblea Nacional aprobara en enero su plan de deuda para el 2008.

**CADIVI frena las autorizaciones de divisas para las importaciones en general.** En enero el organismo aprobó por la vía ordinaria y a través del convenio ALADI más de \$2.000MM para las compras externas, pero en los primeros días de febrero las autorizaciones han comenzado a reducirse. El Ministerio PoPo de Finanzas está evaluando cuál es el entrabamiento que hay, por cuanto algunas empresas están a punto de paralizarse, y ante esa situación le están enviando comunicaciones al titular de las finanzas públicas.

**VENEZUELA**

**José Maldonado, un productor lechero del estado Barinas, denunció** falta de atención, burocratismo, dificultades para recurrir a los ministros y baja productividad del ganado, entre otros problemas, directamente al presidente Hugo Rafael Chávez. El primer mandatario ordenó la apertura de una investigación orientada a encontrar los responsables; en particular, comisionó a los ministros de Ramón Rodríguez Chacín (Interior y Justicia), y Elías Jaua (Agricultura y Tierras), a que realicen una investigación completa en el área, y le presenten un informe con los responsables del problema. *Maldonado denunció directamente a FONDAFA, como centro de corrupción, cosa que toda Venezuela*

*conoce desde hace mucho tiempo, pero no se ha investigado.*

**La administración de Hugo Rafael Chávez se ha caracterizado** por un aumento de los egresos gracias al manejo de dos presupuestos. En la medida en que se han incrementado los ingresos petroleros y tributarios, el Gobierno ha decidido constituir diferentes fondos, y ese gasto extrapresupuestario al término del pasado año alcanzó la cantidad de \$71.300MM. En 2005 ese gasto estaba en \$44.600MM, y en dos años registró un salto de 59%. Ese presupuesto paralelo surge de varias vías. El Gobierno central cuenta con el FONDEN, que se nutre de las reservas excedentes que traspasa el BCV y la contribución semanal del PDVSA, y a lo largo de dos años ha recibido recursos por más de \$31.000MM, los cuales en parte se han destinado a proyectos de infraestructura, energía, vivienda, defensa, finanzas, agro e industria. Adicionalmente, el Ejecutivo nacional ha contado con el Fondo Miranda, que se alimenta de los excedentes que se registran en cada ejercicio, más los fondos que maneja la Oficina Nacional del Tesoro (ONT).

**Jubilados de CANTV protestaron nuevamente esta semana porque** "... la nueva directiva de CANTV se ha burlado de nosotros", según José Chacón, presidente de la Asociación de Jubilados de la telefónica. Argumentó el dirigente que hay un gran diferencial entre los montos que según los cálculos del gremio deben recibir los jubilados por pago de retroactivo y pensión de jubilación, y lo que les está cancelando la empresa a quienes han aceptado su propuesta.

**Ante el incremento del consumo a niveles más elevados desde 1997**, todo apuntaba a que la industria venezolana aprovecharía el salto de la demanda para expandir la producción, pero las estadísticas del BCV indican otra cosa. Entre septiembre de 2007 y septiembre de 2006, últimos datos disponibles, el volumen de la producción industrial creció 2,72%, un resultado que se traduce en una fuerte desaceleración respecto al aumento de 12,22% obtenido entre septiembre de 2006 y septiembre de 2005. Expertos coinciden en que un tren industrial con poco avance tiene consecuencias en la creación de empleo formal; en la inflación, por las limitaciones de la oferta y en la diversificación de la economía. Se infiere que la desaceleración industrial obedece al control de precios, una moneda sobrevaluada y al discurso antiempresarial del gobierno, con sus constantes amenazas de expropiación. Se estima que recientes las medidas que ha tomado el Ejecutivo nacional en materia económica como necesidad de permisos para la importación de materia prima y el decreto de ley contra la especulación, el acaparamiento y el boicot, más allá de mejorar la situación lo que hace es empeorarla lo que acentúa la escasez de productos.

**El boom del consumo son consecuencia de alto ingreso petrolero**, tasas de interés que no incentivan el ahorro y la imposibilidad de comprar dólares libremente. El problema es que la oferta no lo acompaña en términos adecuados. Las estadísticas del BCV indican que entre septiembre de 2007 y septiembre de 2006, últimos datos disponibles, la demanda, representada en el volumen de las ventas, se dispara 37,41% mientras que la oferta, plasmada en el volumen de la producción industrial, sólo crece 2,72%. Entre septiembre de 2006 y septiembre de 2005, las ventas aumentaron 34,28% y la producción industrial 12,22%. Este desarreglo obliga a recurrir a las importaciones, para evitar que la inflación y el desabastecimiento se aceleran, pero no ha funcionado. El desequilibrio es tal que a pesar de que las importaciones de 2007 registran un salto de 36,8% para ubicarse en \$44.463MM, la inflación cerró en 22,5%, la magnitud más elevada del continente americano y una de las más altas del mundo.

**A fin de atender los problemas de abastecimiento** que registra el arroz de mesa, el Ejecutivo nacional procedió a ajustar en 30% los precios del rubro en todas sus presentaciones. A nivel de productos el aumento se ubicó en 44%.

**La acelerada inflación de alimentos continúa su espiral de crecimiento.** Según el Centro de Documentación y Análisis de los Trabajadores (CENDA), la Canasta Básica de Alimentos, Bienes y Servicios de enero 2008 tuvo un costo de Bs.F. 2.442,80; una variación de 2,3% (Bs.F. 54,30) con respecto a diciembre de 2007, cuando cerró en Bs.F. 2.388,50. Influyó en la variación de la Canasta Alimentaria el incremento registrado en el precio de 7 de los 11 rubros que la conforman.

**Rafael Ramírez, ministro de Energía y Petróleo y presidente de PDVSA**, señaló que los ingresos petroleros del 2007 fueron de \$97.000MM. Según el funcionario, la contribución fiscal fue sólida, sin embargo no precisó el monto total de recursos entregados al Gobierno por vía de Impuesto sobre la Renta, regalías y dividendos. En el presupuesto se había previsto que el aporte fiscal de la industria petrolera estaría en \$22.000MM, pero esa contribución fue estimada sobre la base de un precio de \$29 el barril y al final la cesta local en promedio superó los \$65. Rafael Ramírez señala que la producción promedio en el ejercicio fue de 3,3MM de barriles diarios, aunque en el

presupuesto se contempló una extracción de 3,5MM de barriles.

**El balance del Banco del Pueblo, institución financiera** que creada para impulsar las microfinanzas en el país, registra que los créditos con problemas de pago al cierre de enero suman Bs. 10.277MM, 20,8% de la cartera de préstamos. Este índice de morosidad supera con creces a la del resto del sistema financiero. Cifras de la SUDEBAN indican que al cierre de 2007 los créditos en mora de la banca privada sólo representan 1% del total. En el caso de otros bancos del Estado como Banfoandes, Industrial de Venezuela, Tesoro y Agrícola, la morosidad promedio se ubica en 5,65%.. El balance indica que la institución tiene ganancias de Bs.F. 62MM.

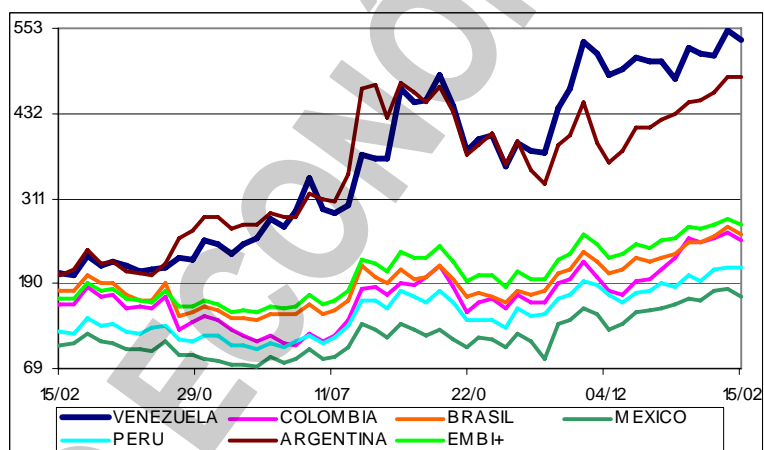
**La construcción, uno de los sectores económicos más generadores** de empleos en el país, registró la más alta tasa de desempleo en el segundo semestre de 2007, según reflejan los datos emitidos por el INE. La construcción se despidió de 2007 con una desocupación de 12,9%, más de cinco puntos porcentuales por encima del promedio general que cerró en 7,5% para la segunda mitad del año. Esto significa que 164.107 personas dedicadas a esta actividad no lograron insertarse en el mercado laboral antes de que finalizara 2007.

#### Indicador de riesgo soberano

EMBI + (Puntos Básicos - Semana)

PAIS	ACTUAL	ANTERIOR	VARIAC.
Venezuela	536	551	-15
Colombia	252	262	-10
Brasil	260	270	-10
México	171	182	-11
Perú	213	212	1
Argentina	485	485	0
EMBI +	275	283	-8

El indicador de riesgo soberano EMBI+ mide los puntos porcentuales de riesgo sobre los Bonos del Tesoro Americano, basado en una ponderación de los bonos más transados en los mercados.



**Las solicitudes de arbitraje internacional introducidas por Exxon-Mobil** contra la República de Venezuela y PDVSA ante el Centro Internacional de Arreglo de Disputas Relativas a Inversiones (CIADI) y ante la Cámara de Comercio Internacional se centraron en lo que estipula el convenio de asociación firmado entre Exxon, Veba Oel (BP) y Lagoven (PDVSA) en 1997. El convenio de Cerro Negro contempla en sus cláusulas 20 y 21 que los privados participantes en la asociación estratégica pueden solicitar compensación si el Estado venezolano adopta decisiones que puedan considerarse discriminatorias, incluyendo cualquier cambio en el marco económico vigente. También incluye la figura del arbitraje internacional como instancia para resolver cualquier controversia entre las partes.

**Ni FITHC ni S&P prevén un impacto inmediato en la calificación de riesgo** de PDVSA, por la situación judicial con Exxon Mobil. Igual suerte se anticipa para CITGO, Petrozuata y EDC.

**Para evadir un posible embargo de fondos por parte de Exxon Mobil**, PDVSA pidió a sus clientes que sus pagos se hagan en el UBS en Suiza, ya que los bancos de las Antillas Holandesas deben mantener los balances de las cuentas de PDVSA actualizados.

**El municipio Independencia en Anzoátegui, con jurisdicción en Cerro Negro**, exigió a Exxon-Mobil el pago de Bs.F. 238.345.417 (cerca de \$110MM) más multas e intereses por los impuestos municipales causados por las actividades petroleras de la empresa petrolera norteamericana durante el período 2000-2006 en esa municipalidad. Al monto referido habría que sumar "los tributos por los ingresos de 2007 y los que se deriven de la indemnización a la que pueda acceder Exxon-Mobil. Para el municipio Independencia la transnacional norteamericana está legalmente obligada a satisfacer este reclamo, especialmente luego que una sentencia de la Sala Constitucional del TSJ, de fecha 18/10/2007, interpretó los artículos 156.12, 180 y 302 de la Constitución de la República Bolivariana de Venezuela, y estableciera la legitimidad del tributo municipal exigido sobre la base de que frente a las potestades tributarias municipales sólo son inmunes los entes públicos; no así las empresas privadas aun cuando realicen actividades en el sector petrolero

**Finalizó la paralización Coca Cola Femsa.** Como consecuencia de la toma ilegal de algunos centros de distribución y la planta de la empresa en varias ciudades del país, Maracaibo, y Valencia entre ellas, por parte de ex trabajadores y repartidores, prácticamente paralizó la empresa,

impidiendo el trabajo del personal activo. La subcomisión de Asuntos Laborales de la Asamblea Nacional se reunió con una representación de los ex trabajadores y de los empleados activos, y lograron un acuerdo temporal que suspende la toma 13 plantas que permanecían tomadas.

**En 2007 el crecimiento registrado en algunos sectores** incidió en la actividad aseguradora, cuyas ventas se ubicaron en \$7.100MM, un aumento de 47,9%, respecto a 2006 cuando fueron de \$4.800MM. El desempeño de la actividad estuvo impulsado en gran medida por tres factores: el aumento en las pólizas de salud colectivas tanto del sector público como del sector privado, la mayor cantidad de pólizas de vehículos por el repunte en las ventas de autos de 43% y el sistema de banca-seguros que permitió que más personas se incorporaran al sector.

**El informe de SOFTLINE CONSULTORES, correspondiente a ENERO/2008**, basado en las 52 instituciones que componen el sistema financiero venezolano muestra las siguientes cifras relevantes del sistema: (1) Las Captaciones del Público totalizaron Bs.F. 174.559MM, un crecimiento de Bs.F. 4.198MM (2,46%) en el mes, y de Bs.F. 46.548MM (36,36%). En los últimos doce meses. (2) La Cartera de Créditos se ubicó en Bs.F. 103.035MM, un decrecimiento en el mes de Bs.F. 1.679MM (1,60%), pero un crecimiento en los últimos doce meses de Bs.F. 40.969MM (66,01%). Por su parte, la Cartera Agrícola tuvo un decrecimiento en el mes de Bs.F. 25MM (0,22%), y los Microcréditos disminuyeron en el mes en Bs.F. 99MM (2,33%). (3) El Índice de Intermediación Crediticia (relación entre las captaciones del público y la cartera de crédito) se ubicó en 59,03% contra 48,48% en ENERO 2007 y 61,47% en DICIEMBRE de 2007. (4) El Patrimonio del Sistema (incluyendo Gestión Operativa) totalizó Bs.F. 19.452MM, un crecimiento en el mes de Bs.F. 664MM (3,54%). (5) El Total del Activo suma Bs.F. 222.061MM, un crecimiento en el mes de Bs.F. 6.099MM (2,82%), y de Bs.F. 67.526MM (43,70%) en los últimos doce meses. (6) El Total Pasivo, al cierre de ENERO se ubicó en Bs.F. 202.609MM, un crecimiento de Bs.F. 5.434MM respecto al mes anterior (2,76%). (7) El Resultado Neto (Utilidad) de ENERO 2008 fue de Bs.F. 518MM, un crecimiento fue de Bs.F. 213MM (69,97%) contra ENERO 2007. Los líderes son los mismos cuatro (4) de siempre, con ligeros cambios en el orden: Banesco, Mercantil, Provincial, y Venezuela. El quinto lugar lo comparten BanfoAndes, Banco Occidental de Descuento y Citibank, que desplazó a Exterior. El informe completo en <http://www.inosanchez.com>

**El sistema financiero nacional, integrado por 59 instituciones** (49 privadas y 10 públicas), registró un incremento de su cartera de créditos de 66,38% en enero en comparación con el mismo mes de 2007, para situarse en Bs.F. 102.957MM, lo que equivale a una participación del 46,83% del activo total. Estas cifras son de la SUDEBAN. Los créditos inmovilizados se ubicaron en Bs.F. 1.422MM en el mismo periodo, para un aumento de 84,98%. La provisión para contingencias de cartera de créditos para finales de enero de 2008 se coloca en Bs.F. 2.267MM.

**Trino Alcides Díaz, titular de la SUDEBAN, declaró** "La banca pública no se va a fusionar". Señaló que el Ministerio PoPo para las Finanzas tiene un proyecto definido que permitirá unificar la plataforma tecnológica e impulsar la integración de las entidades bancarias estatales de primer piso.

**Antonio Briceño fue nombrado vicepresidente de Programación** y Desarrollo de Nuevos Canales en Media World, una empresa de Imagina US. Briceño, que cuenta con 15 años de experiencia, es responsable de la programación del canal CentroaméricaTV, de la gestión y comercialización de los canales TVE Internacional y el Real Madrid TV, señales que actualmente maneja Media World en la región. Antes, fue director de ventas regionales de Digital Latin America y trabajó en la dirección de programación de Pan American Sports Network (PSN) en Miami, entre otros. Briceño se graduó en periodismo en la Universidad Católica Andrés Bello de Caracas, Venezuela, y obtuvo una maestría en el Emerson College de Boston, Massachusetts.

#### AMERICA LATINA

**PETROBRAS confirma robo de información** relacionada con descubrimientos recientes de petróleo que convertirían al país en un importante exportador de crudo y gas natural, pero no ofreció detalles sobre el robo. PETROBRAS dijo que los artículos robados habían estado bajo la administración de una compañía contratista, que no identificó. El caso está siendo investigado por la policía federal.

**Los gremios comerciales de Cúcuta (Colombia) reconocen** que unas cuantas medidas del gobierno venezolano han terminado por impulsar los negocios a ese lado de la frontera a tal punto de que en la ciudad se habla de una nueva bonanza con el sonido de las cajas registradoras como música de fondo. Cumplido un mes de la operación Patria Soberana, el balance para el comercio en Cúcuta y, en general, para toda la zona limítrofe colombiana, es como para celebrar, porque las

ventas aumentaron en promedio 40%.

**La Federación Colombiana de Cafeteros inaugura una fábrica de café soluble.** La nueva planta, en la que la Federación invirtió \$40MM, está ubicada en una región del denominado "eje cafetero" en el oeste colombiano, y será "la punta de lanza" para penetrar los nacientes mercados de Rusia, Europa Central y Oriental, China y Asia.

**El presidente de Ecuador, Rafael Correa, advirtió a las operadoras** de telefonía móvil que deberán aportar mayores beneficios económicos al estado en un proceso de renegociación de sus concesiones o, de lo contrario, "que les vaya bonito". Según el presidente Correa, el estado recibió \$50MM por concesiones que valen \$700MM; por lo tanto, el gobierno realiza un avalúo y hará una propuesta clara para una renegociación de los contratos con las telefónicas que culminan este año.

**PETROECUADOR autorizó la constitución de una empresa mixta**, para impulsar el proyecto de construcción de la refinería en Manabí, donde participa Venezuela. La refinería tendrá capacidad para procesar 300.000 barriles de crudo al día, de entre 20 y 22 grados API. La construcción de la refinería costará alrededor de \$5.000MM, y forma parte del convenio suscrito el 09/08/2007, entre Rafael Correa, por Ecuador y Hugo Rafael Chávez, por Venezuela.

**Uruguay e India suscribieron un acuerdo** de protección y promoción de inversiones. El acuerdo fue suscrito por el ministro de Relaciones Exteriores de Uruguay Reinaldo Gargano y el ministro de Estado de Asuntos Exteriores de la India para el Hemisferio Occidental, Anand Sharma. India apoyará la creación de un centro de tecnología de la información en la facultad de ingeniería.

**Argentina suministrará mensualmente 1.000 toneladas de carne a Venezuela**, como parte de lo acordado en el encuentro sostenido entre el presidente Hugo Rafael Chávez y un grupo de empresarios argentinos. El país del sur tomó la decisión de generar un cupo extra de carne mensuales de manera inmediata para Venezuela. También Argentina suministrará a Venezuela toda la harina de trigo que necesite, y se calcula que los despachos pueden llegar a las 10.000 toneladas.

**El sector fruticultor se Chile está viviendo la suma de todas las crisis** que ha tenido anteriormente que incluyen una fuerte baja del dólar, sequía e inflación. "Esto es peor que cualquier otra crisis, es la suma de todas las crisis que hemos tenido", afirmó Ronald Bown, presidente de la Asociación de Exportadores de Chile. Bown recordó que el dólar registró en la víspera el menor precio en una década, lo que está llevando a la quiebra a los pequeños exportadores. El valor actual del dólar, 464,30 pesos, es similar al que se registró en 1999. Los costos del transporte también subieron por el alza en los precios internacionales del petróleo, combustible que es importado en más de un 90%. Chile vive el tercer peor año de sequía en los últimos 50 años.

**Panamá cerró las negociaciones de un tratado comercial con Guatemala**, su segundo socio en Centroamérica y con el último que le faltaba sellar un acuerdo de ese tipo en la región. Panamá firmó previamente acuerdos con El Salvador, Honduras, Nicaragua y Costa Rica en el marco de un proceso de integración económica y comercial emprendido entre la nación canalera y los demás países centroamericanos en los últimos cinco años.

**En aras de reducir los costos de energía**, los gobiernos de Puerto Rico y República Dominicana iniciaron conversaciones para adquirir juntos gas natural de un país productor, de manera que la suma de sus respectivos volúmenes de compra les ayude a conseguir precios más bajos. "Al combinar los volúmenes de compra de Puerto Rico y República Dominicana... va a ser un barco más grande, una entrega más grande, y eso viabiliza que el producto pueda conseguirse mucho más económico", indicó el secretario de Estado de Puerto Rico, Fernando Bonilla. Aunque ya hubo contactos el embajador del estado de Qatar en República Dominicana, Mubarak Ibrahim M. Al Saeed, sobre la posibilidad de comenzar negociaciones para comprarle el gas natural a su país, aún no hay ningún acuerdo, y los gobiernos podrían optar por negociar con otros ocho países productores. Qatar tiene la segunda reserva de gas natural más grande del mundo.

**La esperada desaceleración en la economía de USA** afectará más a los países que dependen de los altos precios de las exportaciones de materias básicas para financiar sus agendas de gasto social, como en el caso de Venezuela, que los países que han sido más disciplinados en su gasto fiscal y en la institución de reformas económicas como es el caso de Chile, México, Brasil, Colombia, Panamá y Perú. Para Venezuela y para países como Argentina, Ecuador y Bolivia, se augura un mayor riesgo de un desempeño económico deteriorado, ya que se espera un deterioro de los precios de las materias primas y una baja en la demanda, como consecuencia de una desaceleración económica global.

**Venezuela tiene el compromiso de enviar crudo a Nicaragua**, y resulta que ese crudo debe ser procesado por Esso Standard Oil (Exxon-Mobil), debido a que el país centroamericano solamente

cuenta con una refinería que es manejada por la petrolera de USA. En enero el Gobierno de Nicaragua y la petrolera firmaron un acuerdo para refinar el crudo venezolano y esta semana se comenzaron a concretar los despachos. Entre el 8 y 10 de febrero fueron enviados a esa nación 250.000 barriles de crudo Mesa.

#### UNITED STATES OF AMERICA (USA)

**Tras dos años de tendencia decreciente, las ventas de alimentos de USA a Cuba** repuntaron durante 2007 hasta los \$437,5MM, cifra que representa un récord en la historia reciente de las exportaciones de firmas estadounidenses hacia la isla. Según estadísticas divulgadas por el Consejo Económico y Comercial USA-Cuba (USCTEC), las compras de la compañía estatal Alimport en el mercado estadounidense ascendieron casi 30% con relación a las transacciones por \$340,4MM del 2006, y superaron también los \$350,2MM reportados en 2005.

**El banco de la Reserva Federal (FED) subastó otros \$30.000MM** a la banca comercial. La inyección de fondos se realizó con una tasa de interés de 3,01%, levemente inferior al 3,123% fijada para la subasta anterior, y es la más baja de las cinco subastas efectuadas hasta ahora. En las cinco subastas, la FED que ha insuflado \$130.000MM en el sector financiero a fin de paliar la crisis del crédito. La FED espera que los mayores recursos permitan a los bancos seguir otorgando préstamos y eviten que la actual desaceleración económica se empeore.

**Aunque el Congreso de USA planea una extensión a corto plazo** del programa andino de beneficios comerciales que vence próximamente, los importadores y productores estadounidenses de la región están cada vez más frustrados con la impredecible naturaleza de los arreglos de última hora. Si no se renueva, el Programa Andino de Preferencias Comerciales expira a fines de mes, y eso obligará a las importadoras de USA a empezar a pagar cuotas de importación sobre toda una variedad de artículos provenientes de Bolivia, Colombia, Ecuador y Perú. El verano pasado el Congreso votó por extender el programa por sólo nueve meses. Esta semana, el Comité de Medios y Arbitrios de la Cámara de Representantes aprobó extender por 10 meses, menos de un tercio de los tres años recomendados por Charles B. Rangel, representante demócrata por Nueva York que preside el comité.

**General Motors registró una pérdida neta de \$38.700MM en 2007**, las mayores en la historia de un fabricante de automóviles, debido a la inclusión de \$38.300MM de gastos especiales por créditos fiscales no utilizados. Tras estos resultados, el gigante estadounidense anuncia que llevará a cabo nuevos despidos de entre 15.000 a 20.000 trabajadores, que serían reemplazados por gente de menores salarios o trabajadores a destajo. La reducción estaría por encima del 20% de los 74.000 trabajadores que mantiene la ensambladora.

**El banco de inversión Morgan Stanley** anunció que despedirá a 1.000 trabajadores de sus departamentos hipotecarios en USA y el Reino Unido como consecuencia de la crisis que atraviesa este sector. Morgan Stanley indicó que cerrará Advantage Home Loans, su unidad de préstamos hipotecarios sobre propiedades residenciales en el Reino Unido. En el caso de USA, seguirá ofreciendo hipotecas a través de Saxon Mortgage Services y de Morgan Stanley Credit Corporation.

**El presidente George W. Bush firmó un paquete** de medidas de estímulo económico que consisten principalmente en reintegros fiscales para individuos y alivios financieros para empresas. La medida equivale a "una inyección de energía para nuestra economía" y ayudará a evitar una recesión, según el mandatario. La medida estipula el envío de reintegros fiscales de entre \$300 y \$1.200 a los contribuyentes. Los reintegros comenzarán a emitirse a inicios de mayo para contribuyentes y personas de bajos ingresos, incluyendo ancianos que viven de la Seguridad Social y ex combatientes que dependen en cheques de inhabilidad. Las empresas recibirán exenciones fiscales por invertir en nuevas plantas y equipos. La mayoría de los contribuyentes recibirán un cheque de hasta \$600 para individuos y \$1.200 por parejas, además de 300 adicionales por hijo. Las personas que ganen más de \$75.000 por individuo y más de \$150.000 recibirán rebajas menores.



**Las apuestas a que USA caerá en una recesión están ahora parejas** con la posición contraria, ya que los despidos y la contracción del mercado de la vivienda ponen en jaque el mayor aumento del gasto del consumidor hasta la fecha. Según una encuesta de Bloomberg News, la mayor

economía del mundo crecerá a una tasa anual de 0,5% en el primer trimestre, con lo que se habrán dado los seis meses más débiles desde el último colapso económico en 2001. La FED bajará la tasa referencial de interés medio punto más para junio, continuando con el más rápido aflojamiento desde al menos 1990, según la encuesta. En enero, las probabilidades de una recesión llegaban a 40%, pero saltaron al 50% al caer las nóminas, las ventas de autos y las acciones.

**Yahoo! rechazó la oferta de adquisición** de \$44.600MM hecha por Microsoft, por considerarla muy baja. Tras una revisión de diez días, la junta decidió que la oferta de \$31 por acción "subvalúa considerablemente" a la compañía. Los directores no ofrecieron una contrapropuesta, aunque se especula que desea una oferta no menor a los \$56.000MM, equivalente a \$40 por acción. Analistas vaticinan que Microsoft aumentará su oferta en \$5.000MM

**NYMEX, la bolsa de productos de NY**, introducirá contratos de futuro en "pesos colombianos", a partir del 24/02/2008, su primera expansión hacia el mercado de derivados latinoamericanos. La Chicago Mercantile Exchange, similar a NYMEX, pero en Chicago, también está en discusiones para introducir productos de Brasil.

#### RESTO DEL MUNDO

**El grupo italiano ENI anunció que logró un acuerdo con Venezuela** para solucionar la disputa sobre el yacimiento Dación, por que el que la empresa recibirá una compensación en metálico por el valor contable de la operaciones en el campo. Aunque no se precisa el monto, la empresa señala que es "un paso importante adelante en la mejora y refuerzo de la colaboración con las autoridades locales y con PDVSA". ENI está contemplado el desarrollo de nuevas iniciativas "especialmente en la faja del Orinoco".

**Los sindicatos agrarios españoles rechazan la propuesta** de la Comisión Europea de eliminar de forma paulatina la cuota láctea para desembocar en la liberalización del sector a partir de 2015, al estimar que esa medida terminará con la mejora de renta lograda en los últimos años. Se estima que la propuesta dibujada por la CE conduce al peor de los escenarios posibles, pues el incremento lineal del 2% de las cuotas consolidadas de cada país amplía aún más las diferencias existentes entre países y pone en riesgo grave la viabilidad del sector lácteo español.

**Ocho comunidades autónomas españolas ya superan el PIB medio** de la Unión Europea (UE), según las cifras EUROSTAT. Madrid, País Vasco y Navarra lideran la lista, mientras Andalucía y Extremadura la cierran. Todas las regiones que aparecen por encima de la media comunitaria se corresponden con autonomías de la mitad norte, lo que quiere decir que aún en las zonas más al sur se está lejos del poder adquisitivo medio europeo", comentó Garrido.

**Uno de los mayores escándalos fiscales de la historia alemana** se encuentra en vías de esclarecimiento. Casos de delito fiscal, €3.400MM defraudados y más de 1.000 sospechosos, personas de ingresos altos, que utilizaron fundaciones para desviar sumas millonarias a cuentas personales en Suiza. Muchos quedarán al descubierto.

#### COMPORTAMIENTO DE LAS TASAS DE INTERÉS

**NACIONALES:** El Banco Central de Venezuela reporta, al 08/02/2008, una tasa activa de 24,13% (23,70%); una tasa pasiva, en colocaciones a 90 días de 11,77% (13,77%) y en cuentas de ahorro de 10,00% (10,00%); que corresponden al promedio ponderado de los seis principales bancos del país. Las letras del tesoro a 90 días cerraron en 10,4963% (10,4963%), con un promedio ponderado para todas las emisiones de 10,4963% (10,4963%), sin operaciones esta semana. La tasa de descuento y redescuento, sigue en 28,5%. Las operaciones de inyección de liquidez se ubican en 18,0% (18,0%) a 14 días y 19,0% (19,0%) a 28 días, con un promedio ponderado en la semana de 18,000% (18,000%). El rendimiento promedio ponderado de los BDPN se ubica en 12,9% (13,4%). Las operaciones de absorción de liquidez mediante REPOS y CD promedian en forma global en todas las operaciones 10,8096% (11,2489%) en la semana. La tasa para operaciones relacionadas con el agro está congelada en 15,00% (15,00%). Entre paréntesis los valores del reporte pasado.

**El BCV fijó en 18,53% (16,44%) para ENERO**, la tasa de interés que las empresas deben pagar a sus trabajadores por concepto de la prestación de antigüedad, cuando ésta sea mantenida, a petición del trabajador, en la contabilidad de la empresa. Cuando esta prestación es mantenida en la contabilidad, en contra del deseo del trabajador de que le sean depositados en fideicomiso, la tasa es de 24,14% (21,73%). Las tasas entre paréntesis fueron las aplicables en DICIEMBRE.

**El BCV fijó en 24,14% (21,73%) la tasa de interés** activa máxima a ser aplicada en FEBRERO a los créditos vigentes destinados a la adquisición de vehículos otorgados mediante contrato de venta con reserva de dominio y bajo la modalidad de "cuota balón". La tasa máxima para créditos

hipotecarios indexados, independientemente de su antigüedad, se mantiene en 9,31% (9,31%) y 10,11% (10,11%). Las cifras entre paréntesis son las aplicables en ENERO.

**INTERNACIONALES:** La tasa LIBOR promedió 3,0809% (3,0897%) a 30 días; 3,0877% (3,0965%) a 90; 2,9788% (2,9873%) a 180; y 2,7124% (2,7202%) a 360 días. El EURÍBOR terminó la semana en 4,3470% (4,2900%). La PRIME rate se mantiene en 6,00% (6,00%); con un redescuento de 3,03% (3,03%); y un descuento de 3,50% (3,50%). La tasa de interés promedio de un CD a 30 días se ubica en 3,03% (2,98%), la de 90 en 2,98% (2,95%), y la de 180 días en 2,98% (2,98%). Las letras del tesoro americano a 10 años se cotizaban en 3,85% (3,74%), las de 20 años en 4,63% (4,50%); y las de 30 años en 4,67% (4,51%). Entre paréntesis los valores del informe anterior.

#### ENDEUDAMIENTO VENEZOLANO

**Operaciones de inyección y absorción (compras y colocaciones) del BCV:** en la semana realizó operaciones de inyección por Bs.F. 116,00MM, mientras que absorbió Bs.F. 2.446,19MM; según el siguiente detalle, donde se muestra el parcial de FEBRERO 2008, comparado con el total de NOVIEMBRE, DICIEMBRE de 2007 y ENERO de 2008 (cifras en millones de Bs.F.):



FECHA	ABSORCIÓN					INYECCIÓN	EFECTO NETO
	LTRS. TSR.	BDPN	REPOS	CD MS. DNR.	TOTAL	REPOS REV.	
NOVIEMBRE	192,50	0,09	205,49	10.898,00	11.296,08	1.839,87	-9.456,21
DICIEMBRE	150,00	0,00	2,50	9.119,59	9.272,09	1.574,03	-7.698,06
ENERO - 08	0,00	0,00	148,06	11.611,84	11.759,91	3.383,10	-8.376,81
11/02/2008	0,00	0,00	8,00	256,50	264,50	116,00	-148,50
12/02/2008	0,00	0,00	6,00	301,69	307,69	0,00	-307,69
13/02/2008	0,00	0,00	6,60	397,08	403,68	0,00	-403,68
14/02/2008	0,00	43,00	7,00	502,72	552,72	0,00	-552,72
15/02/2008	0,00	0,00	5,00	912,60	917,60	0,00	-917,60
SEMANA	0,00	43,00	32,60	2.370,59	2.446,19	116,00	-2.330,19
FEBRERO	0,00	43,00	99,30	6.154,29	6.296,59	166,00	-6.130,59

#### COTIZACIONES DE LOS BONOS SOBERANOS VENEZOLANOS (en dólares):

BONO	ACTUAL	ANTERIOR	BONO	ACTUAL	ANTERIOR	BONO	ACTUAL	ANTERIOR
G-10 5,375%	94,9900%	95,2000%	G34 9,375%	98,5400%	97,1525%	Ven -2020	76,4500%	74,3300%
G-13 10,75%	107,7000%	105,4800%	Ven -2038	73,1800%	72,6300%	V-2011 FRN	89,1300%	89,5000%
G-14 8,5%	97,9200%	96,4300%	VEuro2008	100,1400%	100,0860%	Ven - 2025	84,9800%	83,8800%
G-18- 13,625%	126,2500%	126,2500%	VEuro2011	106,3575%	106,0925%	PDVSA-2017	68,0520%	67,2910%
G-18-7,0%	85,4500%	84,1800%	VEuro2015	88,8410%	88,2360%	PDVSA-2027	58,0640%	57,0155%
G27 9,25%	98,8800%	98,0800%	Ven -2016	81,9500%	80,8200%	PDVSA-2037	55,1745%	54,1782%

#### COTIZACIONES DE LOS VEBONOS (en bolívares):

BONO	ACTUAL	ANTERIOR	BONO	ACTUAL	ANTERIOR	BONO	ACTUAL	ANTERIOR
VEB052008	102,1400%	102,1400%	VEB042010	106,7900%	103,5000%	TICC042017	97,0000%	89,5000%
VEB062009	99,0700%	99,0700%	TICC112013	99,7500%	94,7500%	TICC032019	97,0000%	89,0000%
VEB062009N	106,7000%	106,7000%	TICC032015	99,2500%	95,5000%			

Los porcentajes representan el precio sobre el valor nominal; la columna ANTERIOR refleja el precio reportado en el último COMENTARIO ECONOMICO. (FUENTE: SHIBUIMARKETS y MINISTERIO DE FINANZAS).

**Rafael Ramírez, presidente de PDVSA y ministro PoPo de Energía y Minas,** le da un nuevo giro al caso Exxon-Mobil. El funcionario, en vez de aceptar la responsabilidad de la actual administración en el conflicto, trata desviar la atención hacia las autoridades que aprobaron los contratos durante la Apertura Petrolera, léase 1993-1996. El argumento es que "la vieja PDVSA permitió el arbitraje internacional y entregó la soberanía nacional". Eso incluye Luís Giusti, ex presidente de PDVSA, Arturo Hernández Grisanti, ex ministro de Minas e Hidrocarburos, y los parlamentarios que aprobaron la apertura petrolera. *¡Seguramente les abrirán juicios!*

**Inocencio T. Sánchez B.**  
16/02/2008

COMENTARIO ECONOMICO es un reporte gratuito, de carácter informativo, que recoge noticias económicas y financieras, reproducidas por diferentes medios de comunicación, otras fuentes, estimaciones y cálculos realizados por el recopilador. Aun cuando las fuentes son confiables, no se garantiza su exactitud. Todos los gráficos y tablas que aparecen en esta publicación son preparados por el autor, con información recopilada. Se autoriza la difusión o reproducción, total o parcial, de este COMENTARIO ECONOMICO, siempre y cuando se cite la fuente. Dirija su sugerencia, comentario o pregunta a [inosanchez@inosanchez.com](mailto:inosanchez@inosanchez.com)