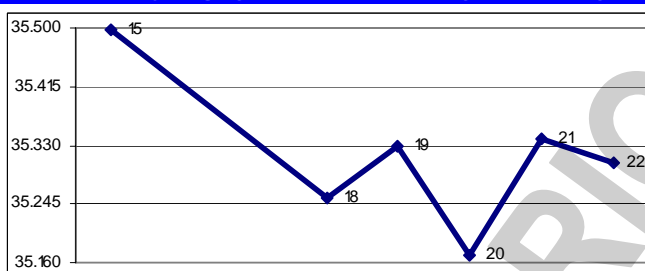


**En la semana terminada hoy**, el Índice Bursátil Caracas (IBC) de la Bolsa de Valores de Caracas (BVC), perdió 190,66 puntos ó 0,5%, al cerrar en 35.305,36 puntos contra 35.496,02 puntos en que había cerrado la semana anterior. Gana 76,14 puntos ó 0,2% en FEBRERO y pierde 2.598,29 ó 6,9% en lo que va de año. Se realizaron 356 operaciones con 6.927.763 títulos negociados, por Bs.F. 6.594.400,31 ó \$3.067.162,93. El mejor día fue el MARTES 19, con 89 operaciones y 2.813.617 títulos negociados, por Bs.F. 3.399.723,80 ó \$1.581.266,88; 51,6% de la semana; de los cuales 39,8% correspondió a acciones BNC de BANCO NACIONAL DE CRÉDITO. El peor día fue el VIERNES 22 (hoy), con 58 operaciones y 152.163 títulos por Bs.F. 445.634,60 ó \$207.271,91; 6,8% de la semana; de los cuales 28,6% correspondió a acciones SVS de SIVENSA. La empresa con el mayor monto negociado fue MERCANTIL SERVICIOS FINANCIEROS, con 27,7%; seguida de BANCO NACIONAL DE CRÉDITO, con 20,7%; PROAGRO, con 14,9%; CERÁMICA CARABOBO, con 9,3%; BBVA BANCO PROVINCIAL, con 5,9%; y SIVENSA, con 5,3%; con lo que 6 empresas, con 7 títulos, representan 83,8% del total negociado.

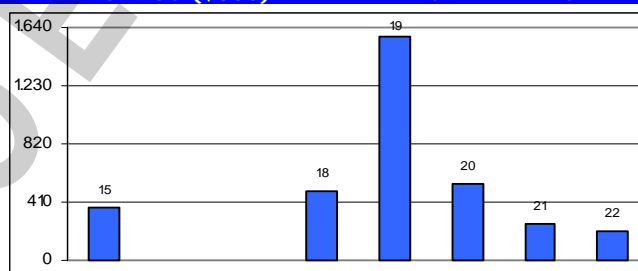
**Se movilizaron 26 títulos: 10 subieron, 4 bajaron, y 12 se mantuvieron sin cambio.**

Las 10 ganadoras		Las 4 perdedoras	
SUELOPETROL B	22,2%	CANTV D	1,7%
VENCRED	8,3%	BANCO DE VENEZUELA	1,0%
RON SANTA TERESA	8,3%	SIVENSA	0,8%
CEMEX II	5,4%	CERÁMICA CARABOBO	9,1%
BANESCO	4,5%	MANPA	8,6%
DOMINGUEZ & Cía.	3,4%	CEMEX I	5,1%
ENVASES VENEZOLANOS	3,3%	BBVA BANCO PROVINCIAL	4,3%

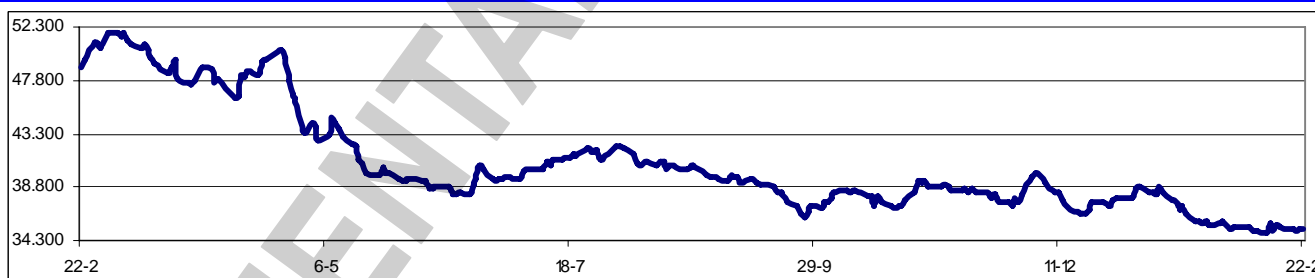
**ÍNDICE BURSÁTIL – DE VIERNES A VIERNES**



**MONTOS (\$000) – DE VIERNES A VIERNES**



**ÍNDICE BURSÁTIL – ÚLTIMOS 366 DÍAS**



**Los valores extremos alcanzados por el IBC** en los últimos 366 días se mantuvieron en un máximo de 51.793,59 (02/03/2007) y un mínimo de 34.883,51 (11/02/2008).

**La Comisión Nacional de Valores solicitó a la Bolsa de Valores** de Caracas la suspensión de negociación de las acciones de Cerámica Carabobo, durante 3 días (viernes 22, lunes 25 y martes 26 de febrero de 2008), período en el cual se hará el cálculo y la distribución de las acciones, siendo la fecha efectiva de registro el día 27/02/2008.

**Próximas Asambleas de Accionistas de Empresas Venezolanas:**

Fecha	Empresa (tipo de Asamblea)	Fecha	Empresa (tipo de Asamblea)
25/02/2008	UNICON(Xordinaria)	12/03/2008	BBVA Banco Provincial (Ordinaria)
29/02/2008	DOMINGUEZ & Cía. (Ordinaria)	12/03/2008	BBVA Banco Provincial (Xordinaria)
06/03/2008	Stanford Bank (Xordinaria)	13/03/2008	BANCARIBE (Ordinaria)
06/03/2008	Corporación Grupo Químico (Ordinaria)	08/04/2008	VENCRED (Xordinaria)

## Dividendos decretados por Empresas Venezolanas:

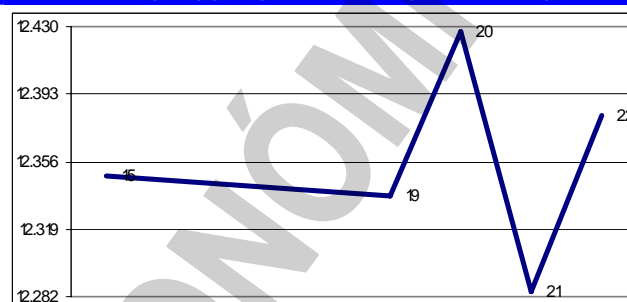
Empresa	BsF X acción	F/Registro	F/Pago	Observaciones
VENEZOLANO DE CRÉDITO	0,2700	21/02/2008	27/02/2008	Asamblea Ordinaria del 12/02/2008
INMUEBLES Y VALORES CARACAS	0,1144	21/02/2008	28/02/2008	Asamblea Ordinaria del 23/03/2007
FÁBRICA NACIONAL DE VIDRIOS	0,2497	tba	tba	Asamblea Ordinaria del 24/01/2008
BANCO EXTERIOR	0,3300	tba	tba	Asamblea Ordinaria del 14/02/2008

## MERCADOS FINANCIEROS FORÁNEOS

De los ADR's y GDR's de empresas venezolanas, que se transan en Nueva York, solo tuvo cambios VENEZOLANO DE CRÉDITO, que perdió 0,1%. Los restantes títulos se mantuvieron sin cambio o sin movimiento en la semana.

**El Dow Jones Industrials**, principal indicador de la Bolsa de Nueva York (NYSE), que engloba a 30 empresas líderes en sus respectivas industrias, ganó en la semana 32,81 puntos ó 0,3%, al cerrar en 12.381,02 puntos, contra 12.348,21 en que había cerrado el viernes pasado, en una semana que alternaron bajadas y subidas. El DJI pierde 2,1% en FEBRERO, y 6,7% en lo que va de año. Su valor máximo se mantuvo en 14.164,53 (09/10/2007). En los 4 días hábiles comprendidos entre el viernes 08 y el jueves 14, ambos inclusive, (la NYSE no operó el lunes 18, por ser el "President Day") se realizaron en la NYSE 35.602.349 operaciones, con 8.683,6MM de títulos negociados, por \$328.912,3MM.

### EL DOW JONES DE VIERNES A VIERNES



Los restantes indicadores del mercado americano cerraron mixtos:

ÍNDICE	ACTUAL	ANTERIOR	VARIACIÓN	
			ABSOLUTA	%
NYSE Compuesto	9.064,83	8.970,76	94,07	1,0%
AMEX Compuesto	2.277,89	2.244,50	33,39	1,5%
NASDAQ Compuesto	2.303,35	2.321,80	-18,45	-0,8%
STANDARD & POORS - 500	1.353,11	1.349,99	3,12	0,2%
RUSSELL 2000	695,43	701,52	-6,09	-0,9%

**El euro terminó hoy** en \$1,4831; un avance de 1,0% respecto de \$1,4680 la semana pasada. Pierde 0,2% en FEBRERO y gana 1,6% en 2007. Su máximo histórico se mantuvo en \$1,4875.

**El oro terminó hoy** en \$944,60 la onza, un avance de 4,7% contra \$902,20 la semana pasada. Gana 2,0% en FEBRERO y gana 13,4% en 2007. Su máximo histórico cambió a \$944,60.

## PETROLEO y DERIVADOS

**Los precios del petróleo**, medidos a través de los promedios de los principales crudos marcadores, cerraron esta semana en alza. Este comportamiento se atribuye principalmente a (1) pronósticos de temperaturas por debajo de lo normal al noreste de USA; (2)

PERÍODO	VENEZUELA		OPEP		WTI		BRENT	
	Cierre	Variac.	Cierre	Variac.	Cierre	Variac.	Cierre	Variac.
ENERO/2008								
Del 21 al 25	81,29	-2,18	84,87	-2,80	89,35	-2,60	88,18	-2,46
Del 28 al 01	84,38	3,09	87,93	3,06	91,53	2,18	91,87	3,69
FEBRERO/2008								
Del 04 al 08	81,76	-2,62	86,13	-1,80	88,53	-3,00	89,00	-2,87
Del 11 al 15	86,29	4,53	89,13	3,00	93,37	4,84	93,35	4,35
Del 18 al 22	90,13	3,84	92,79	3,66	97,79	4,42	96,55	3,20

FUENTE: MINISTERIO DE ENERGÍA y PETRÓLEO

explosión de una refinería de la empresa Alon en Texas; (3) problemas de suministros en Rusia y Nigeria; y (4) debilitamiento del dólar ante el euro y otras divisas. Sin embargo, los precios estuvieron más altos, pero cedieron por el incremento de los inventarios de crudo y gasolina en USA, el mayor consumidor del mundo. Los precios de cierre representan nuevos máximos históricos.

**La creciente contribución social que ha estado haciendo PDVSA** ha erosionado su desembolso fiscal en relación con sus ingresos brutos. Según los estados financieros auditados de la estatal correspondientes a 2006, el desembolso por regalías ascendió de \$13.318MM en 2005 a \$18.435MM en 2006, impulsado por los precios petroleros. No obstante, en el mismo lapso el pago de Impuesto sobre la Renta en territorio nacional bajó de \$5.150MM a \$2.992MM. En un entorno de precios altos como el de 2006, las únicas formas de explicar la disminución del ISLR son a través de mayores costos (subieron 25,8% para ubicarse en \$18.285MM en 2006), o mediante un mayor gasto social (pasó de \$6.909MM a \$13.781MM), el cual habría sido descontado de la base imponible al ISLR.

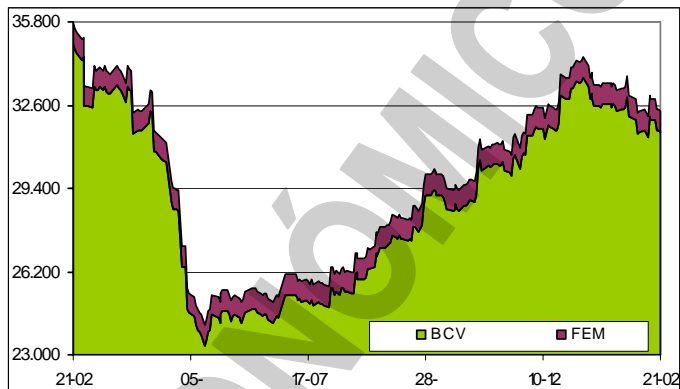
**A mediados de marzo arribará al país el primer barco-taladro**, procedente de Vietnam, para

comenzar la perforación en el proyecto Mariscal Sucre de la División Costa Afuera. Está previsto que para finales de este año se comience a levantar la infraestructura para instalar en Venezuela una fábrica de taladros. El Gobierno ya tiene la selección del terreno para construir dicha fábrica, en la Faja Petrolífera del Orinoco. El Ejecutivo tiene un contrato con China para comprar 13 taladros, de los cuales ya han llegado tres.

#### RESERVAS INTERNACIONALES, LIQUIDEZ MONETARIA y DIVISAS

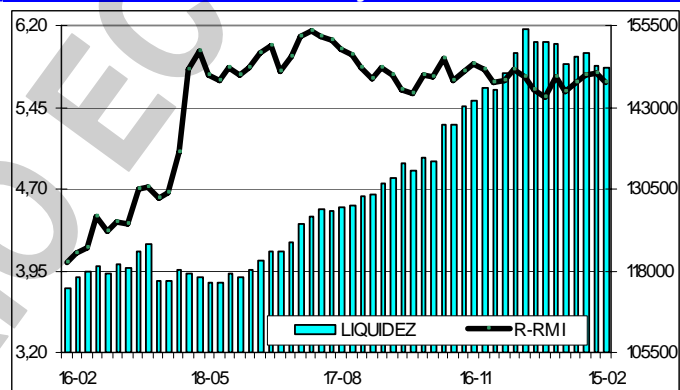
**El nivel de la Reserva Monetaria Internacional (RMI) de Venezuela** cerró el jueves 21/02/2008 en \$32.342MM (\$31.528MM de reservas BCV y \$814MM del FEM), lo que representa \$619MM ó 1,9% menos que lo reportado en la semana anterior; \$1.358MM ó 4,0% por debajo del cierre de ENERO; \$1.944MM ó 5,7% por debajo del nivel a fin de 2007; y \$5.098MM ó 13,6% por debajo del nivel a fin de 2006, con una disminución de \$3.039MM u 8,6% en los últimos 12 meses. El monto de \$37.440MM alcanzado el 29/12/2006, se mantiene como el máximo histórico del nivel de RMI. En marzo está previsto que se transfieran \$700MM al FONDEN para completar \$1.500MM programados para este semestre.

#### RESERVAS INTERNACIONALES



**La liquidez monetaria en poder del público** se ubica al 15/02/2008 en Bs. 149.060.353M [Bs. 94.352.071M (63,3%) en dinero y Bs. 54.708.282M (36,7%) en cuasidinero]. Este total representa una disminución de Bs. 159.222M ó 0,1% contra Bs. 149.219.575M reportados al 08/02/2008; Bs. 1.545.611M ó -1,0% inferior al cierre de ENERO; Bs. 3.856.192M ó 2,5% por debajo cierre de 2007; Bs. 30.085.458M ó 25,3% superior a lo reportado a final del 2006; con un incremento de 33.728.902M ó 29,2% en los últimos 12 meses. El monto al 21/12/2007 (Bs. 154.798.814MM), se mantiene como el máximo histórico de liquidez. La relación entre la liquidez ajustada y la Reserva Monetaria Internacional (R-RMI) a la misma fecha es de Bs.F. 5,67494; una disminución de Bs.F. 0,08874 sobre Bs.F. 5,76369 reportada el informe anterior. Con estos valores, se estima la sobrevaluación del bolívar en 164,0%.

#### LIQUIDEZ MONETARIA y RELACIÓN CON RMI



**La negociación de BONOS SOBERANOS promedio hoy en Bs.F. 5,00** desde Bs.F. 5,09 el viernes pasado; un retroceso de 1,8% en la semana. Baja 5,7% en el mes y 12,3% en lo que va de año.

**CADIVI, afirma que ha autorizado \$475MM, entre el 01/01 y el 13/02 de este año,** a las empresas del sector farmacéutico, a fin de garantizar el abastecimiento de medicinas. Por lo tanto niega que sean responsables del desabastecimiento en este sector.

**Manuel Barroso, presidente de CADIVI, aseguró que no habrá aumento** del cupo de divisas para compras a través de internet, porque este mecanismo se pervirtió, luego del mal uso que le dieron los ciudadanos. Barroso recordó que más de 32.000 usuarios han sido suspendidos por no haber podido demostrar el uso correcto de las divisas y se encuentran a la espera de que se establezcan sanciones. En las tres convocatorias hecha por CADIVI, a 37.308 personas, menos de 5.000 presentaron documentos que sustenten el correcto uso de las divisas. Se tiene previsto para los próximos días convocar a otros 50.000 usuarios de tarjetas de crédito "para que demuestren el correcto uso de divisas durante los tres últimos meses de 2007".

#### VENEZUELA

**El presidente Hugo Rafael Chávez prosiguió con sus críticas y amenazas dominicales:** contra la dirigencia que impulsó la apertura petrolera, contra la Exxon-Mobil, contra Washington-USA, contra

Empresas Polar. Rectificó al decir que no esta planteado suspender el envío de crudo a USA, y habló de la creación del impuesto a la ganancia súbita.

**A cuentagotas, el gobierno inyecta un paquete de ajuste económico** que incluye aumento en el precio de los alimentos, alza de las tasas de interés para créditos y racionamiento en la entrega de dólares al tipo de cambio oficial. Desde febrero de 2003 el Gobierno mantiene controlado el precio de una amplia gama de alimentos, medida que más que disminuir la inflación ha generado escasez en los abastos. Acorralado por la escasez el Gobierno comenzó a permitir ajustes y en los últimos dos meses el precio del queso blanco duro, el azúcar, el arroz, las caraotas, las pastas, el pan, y la leche. El ejecutivo nacional reconoce que el "desabastecimiento alcanza en el país por lo menos 60% en unos diez rubros". Si bien reconocer la situación y ajustar los precios ayudará a que los productos aparezcan en los anaqueles, también impactará a la población de menos recursos, que destina más de un tercio del ingreso sólo a alimentarse.

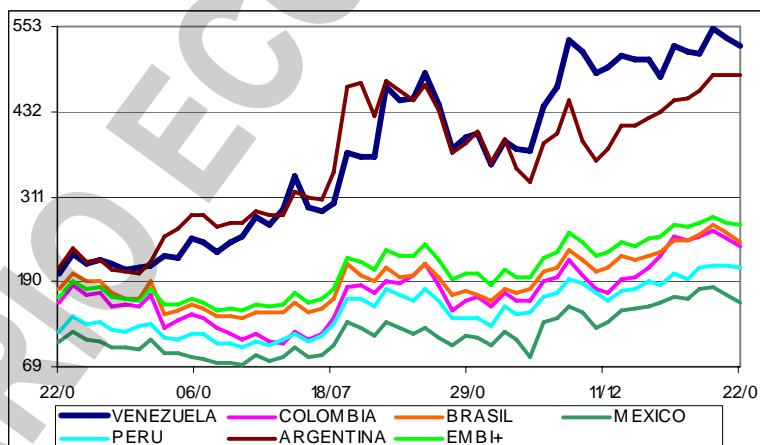
**Para financiar gran parte del gasto público, el Ejecutivo Nacional recurrió** a las emisiones de deuda y en un lapso de seis años (1999-2004) las colocaciones se elevaron en más de 150%, que ahora empiezan a vencer. Las cifras del Ministerio PoPo de Finanzas sobre el comportamiento de la deuda muestran que entre 2008 y 2009 se tienen que efectuar pagos de obligaciones internas y externas por \$9.400MM, y en ese marco el mayor peso lo representa la deuda interna. En la desagregación de los pagos se tiene que el grueso de los vencimientos se concentra justamente para el período de 2008 y 2009 y en el caso de la deuda interna se contemplan cancelaciones por \$6.500MM. En cuanto a las obligaciones externas los vencimientos están en \$2.900MM, correspondiendo la mayor parte de los pagos a este ejercicio. De hecho, en 2008 se tienen que pagar \$2.200MM, y de ese monto más de \$1.400MM son eurobonos.

#### Indicador de riesgo soberano

#### EMBI+ (Puntos Básicos - Semana)

PAIS	ACTUAL	ANTERIOR	VARIAC.
Venezuela	526	536	-10
Colombia	240	252	-12
Brasil	245	260	-15
México	161	171	-10
Perú	209	213	-4
Argentina	483	485	-2
EMBI+	271	275	-4

El indicador de riesgo soberano EMBI+ mide los puntos porcentuales de riesgo sobre los Bonos del Tesoro Americano, basado en una ponderación de los bonos más transados en los mercados.



**Moody's Investors Services no espera que las decisiones judiciales** tomadas por Exxon Mobil en contra de PDVSA afecten de inmediato las calificaciones crediticias de Venezuela o de la estatal petrolera. Moody's indica que la calificación de CITGO podría verse afectada si esos activos son contemplados en la resolución de la batalla legal.

**Alimentos Polar rechazó las acusaciones de acaparamiento** esgrimidas por el presidente Hugo Rafael Chávez en su contra. La empresa aclaró que "no vende directamente al consumidor final, sino a distribuidores y al comercio" y que los alimentos regulados que comercializa tienen el precio marcado en el empaque de cada producto y estos quedan reflejados en su facturación. "La compleja operación comercial de Alimentos Polar cuenta con 16 plantas de producción en distintas zonas del país y 33 sucursales de venta, cuya razón de ser es acopiar producto para su posterior distribución a clientes como supermercados, abastos, bodegas, panaderías, mercados populares, restaurantes y comedores industriales, entre otros". La empresa atiende 50.000 puntos de venta en todo el país. "Polar aclara que no produce ni comercializa leche, pollo, carne, azúcar, café ni huevos, rubros que han escaseado en los anaqueles y con los que de manera errada se le ha vinculado recientemente". Asegura que sus instalaciones están trabajando normalmente, por lo que también rechaza lo que califica como una "actuación irregular" por parte del INDECU, efectuada en contra de su instalación productora de cereales, en Valencia, a la que impuso una multa por Bs.F. 92.000 por la supuesta práctica de "producción restringida". Polar expresa que el INDECU, durante la inspección realizada en la planta que produce avena, crema de arroz y Toddy, dejó constancia de la producción y despacho

de esos productos, en especial de la avena regulada.

**En ENERO 2008, siguió su curso el proceso de crecimiento de los precios** de Venezuela para terminar con la inflación puntual más alta, con 3,4%; seguida Paraguay, que alcanzó 1,6%. El país con la inflación puntual más baja fue Canadá, con 0,2% negativo, seguido por Chile, con 0,0%. En contraste, el mismo mes del año pasado, Paraguay había estado entre los países con más baja inflación puntual, con 1,0% negativo, seguido por Perú, que alcanzó 0,0%. Venezuela, el año pasado tuvo una inflación de 2,0%, la más alta de ese período. En el período de 12 meses (ENERO/2007 – ENERO/2008) Venezuela ocupa el primer lugar con una Inflación Anual de 24,1%; seguida por Nicaragua, con 17,3%. Canadá es el país con la Inflación Anual más baja, con 2,2%; seguido por México, con 3,7%. Informe completo en <http://www.inosanchez.com>

**BANDES entregó más de Bs.F. 3.150MM en financiamientos** productivos nacionales durante los últimos 4 años de gestión. La política de este ente adscrito al Ministerio para las Finanzas está fundamentalmente orientada a fortalecer al sector agrícola, el cual recibió 50% de apoyo financiero, seguido de cerca por el industrial, servicios y turismo

**Entre enero de 2007 y enero de 2008**, los microcréditos del sistema financiero se incrementaron Bs.F. 1.339MM para situarse en Bs.F. 4.091MM. En comparación con diciembre pasado, los microcréditos registraron un decrecimiento de 2,61%. Del total de la cartera de crédito bruta en enero, 3,97% correspondió a microcréditos. Banesco lidera esta cartera con Bs.F. 746,23MM, seguido de Provincial con Bs.F. 599,23MM y Mercantil con Bs.F. 507,75MM.

**Los fabricantes de partes automotrices, afiliados a FAVENPA**, están en emergencia por la lentitud en la liquidación de divisas para adquirir las materias primas necesarias para garantizar la producción nacional. Los proveedores internacionales comenzaron a suspenderles los créditos y entregas por demoras en los pagos de los despachos anteriores. A través de FAVENPA denunciaron que, de 30 empresas que quedan operando en el sector, sólo 16 han recibido las autorizaciones de divisas de CADIVI, mientras que las 14 restantes se encuentran en lista de espera.

**Aun con la nueva política automotriz de Venezuela**, el mercado se ubicará en un número de unidades bastante aproximado al de 2007. Los planes oficiales del Gobierno son que la producción nacional se eleve, de poco más de 180.000 carros a 300.000. Adicionalmente, se ha autorizado la importación de unos 110.000 vehículos terminados, a lo que hay que agregar 65.000 que habían sido despachados al país antes de la medida de restricción a importaciones. Esto lleva la cifra a 475.000 automóviles, lo cual está bastante cercano a las 491.899 vendidas en 2007.

**Aeropostal pasa a nuevas manos**. Se prevé que en aproximadamente cinco meses culminen los trabajos de una exhaustiva auditoría de la cual está siendo objeto la empresa, como parte de los requisitos necesarios para realizar la venta a un grupo de empresarios carabobeños. La transacción estaría valorada en más de \$100MM.

**Eduardo Samán fue designado presidente del INDECU**, reemplazando a Samuel Ruth. Samán es farmacéutico, especialista en Análisis de Medicamentos y Química Medicinal. Profesor de la Facultad de Farmacia de la UCV a tiempo convencional, ex asesor de la Organización Panamericana de la Salud en Venezuela.

**Desde su creación en 2003, en MERCAL se han generado numerosas denuncias** de corrupción que se presentan en diversos eslabones de la cadena de comercialización. La desviación de productos al comercio formal e informal, y el contrabando de extracción son las principales irregularidades que se registran en la distribución de los alimentos que suministra CASA a MERCAL. Se ha declarado la guerra contra la corrupción; sin embargo cada vez son más las irregularidades que salen a la luz pública de la red de alimentos del Gobierno bolivariano.

**Las autoridades venezolanas proyectan construir unas 200.000 viviendas** en 2008 como parte de un plan que busca reducir drásticamente el déficit habitacional en los próximos cuatro años. De acuerdo a cifras oficiales, Venezuela tiene un déficit de aproximadamente 1,9MM de viviendas, una cifra que significa que uno de cada tres personas carecen de una vivienda digna.

**Bridgestone Firestone (Valencia) sufrió esta semana una paralización** por un enfrentamiento interno de sindicatos laborales. Firestone tiene una nómina superior a 1.300 trabajadores, y produce diariamente 11.000 cauchos. Afortunadamente, este jueves se llegó a un arreglo, y pudo reiniciar actividades el viernes.

**La Sala Constitucional del TSJ tramitará la demanda que la ONG ANAUCO** interpuso contra CADIVI, por las medidas que adoptó a lo largo de 2007 para poner freno a las distorsiones en el control de cambio. La demanda incluye temas tan diversos como la obligación de tener una tarjeta

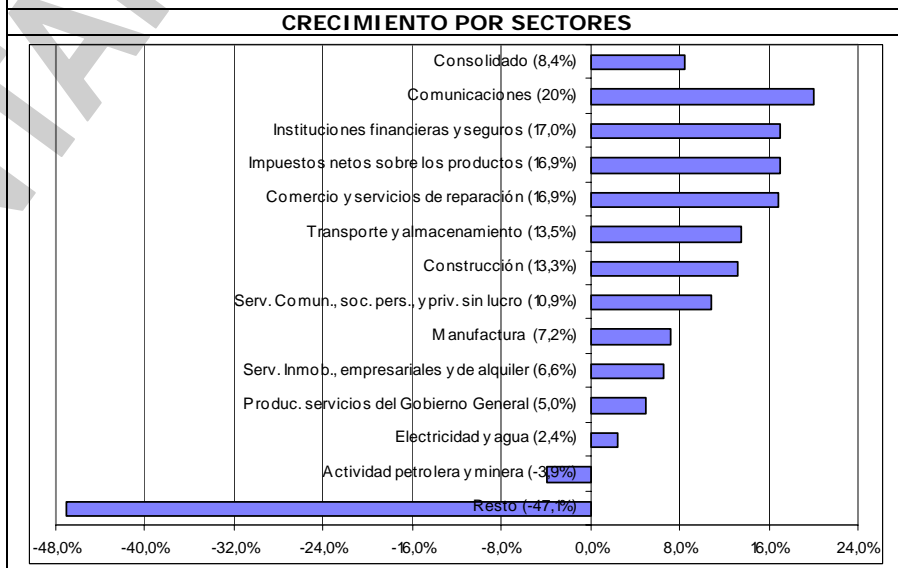
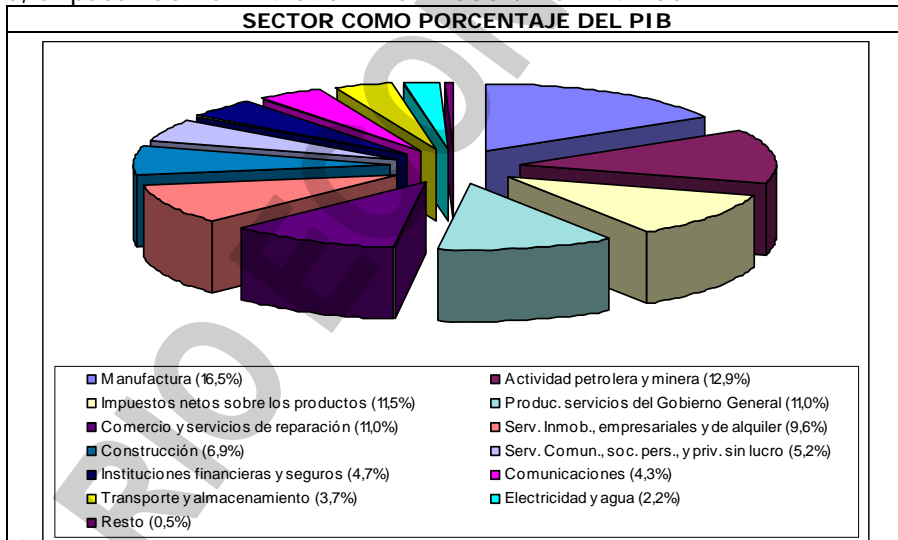
de crédito para acceder a las divisas, como la eliminación de las tarjetas prepagadas y la reducción del cupo para compras por internet.

**El ambiente económico en América Latina cayó en enero** a su peor nivel desde julio de 2005, presentando Venezuela uno de los peores resultados de la región, de acuerdo al índice que realizan conjuntamente el Instituto de Investigaciones Económicas de la Universidad de Múnich y la Fundación Getulio Vargas (FGV) de Brasil. En el llamado Índice de Clima Económico (ICE), que ambos centros calculan desde enero de 1998, cayó a 5,2 puntos en enero pasado, el mismo nivel de julio de 2005. El descenso implica una reducción de la confianza en la economía en la región en comparación con los 5,6 puntos medidos en octubre de 2007, y los 5,9 puntos de julio de ese mismo año, mismos en los que obtuvo su máxima puntuación en tres años. De los doce países medidos, Venezuela ocupó el puesto once entre los que peor clima económico ofrecen.

**El gobierno nacional anuncia con orgullo el crecimiento económico** expresado a través del PIB durante los últimos cuatro años, que ha promediado un crecimiento cercano a 10% en 2005 y 2006; y con una media aproximada a 8% al finalizar 2007. Sin embargo, datos más recientes recolectados por las instancias gubernamentales indican que la expansión económica no es igual para el sector agrícola, que muestra un marcado rezago respecto al resto de la economía. Los números recolectados por el gabinete económico muestran que de 2005 a 2006 el valor bruto de la producción agrícola aumentó 0,2%, al pasar de Bs.F. 4.690MM en 2005 a Bs.F. 4.700MM.

**El BCV publicó las cifras**

definitivas del PIB de 2007, y hay ligeras diferencias contra las divulgadas previamente en el MENSAJE DE FIN DE AÑO DEL PRESIDENTE DEL BANCO CENTRAL DE VENEZUELA. El BCV registra que el crecimiento fue de 8,4%, inferior al 10,3% de 2006 pero que mantiene la tendencia positiva que se ha observado por 17 trimestres consecutivos, a partir de finales de 2003. Mi opinión, sin embargo, es que hay serias distorsiones en este crecimiento. Reitero que, en efecto, la economía ha crecido, pero con énfasis en los sectores movilizados con base en "dinero", sin agregar valor o riqueza, mientras que aquellos que si lo hacen, se encuentran rezagados. Por ejemplo, el sector **INSTITUCIONES FINANCIERAS Y SEGUROS**, que apenas representa 4,9% del PIB, creció 17,0%; mientras que el sector **MANUFACTURA**, que representa 16,5% del PIB, solo creció 7,2%, lo cual está por debajo del promedio de crecimiento del período. El sector de mayor crecimiento fue **COMUNICACIONES** que, con una representación del 4,3% del PIB, creció 20,0%. Lo positivo es que el sector **CONSTRUCCIÓN**, que puede considerarse con el segundo generador de riqueza, después de **MANUFACTURA**, creció 13,3%, aunque representa solo



6,9% del PIB. El sector COMERCIO Y SERVICIOS creció 16,9%.

**La Balanza de Pagos** final de Venezuela, para 2007, también tiene diferencias con la información estimada presentada en el "Mensaje de Fin de Año del Presidente del BCV". El saldo positivo en la cuenta corriente fue de \$20.001MM, mientras que la cuenta capital y financiera evidenció un déficit en \$23.304MM, lo cual produce, aunado a un ajuste negativo por errores y omisiones de \$2.439MM, un resultado neto negativo en la Balanza de Pagos de \$5.742MM. Se confirma que la Balanza de Pagos para el 2007

<b>BALANZA DE PAGOS (en millardos de dólares)</b>					
<b>COMPONENTE</b>	<b>2007</b>	<b>2006</b>	<b>2005</b>	<b>2004</b>	<b>2003</b>
<b>Cuenta Corriente</b>	<b>20,0</b>	<b>27,1</b>	<b>25,6</b>	<b>13,8</b>	<b>11,4</b>
Cuenta Bienes	23,7	32,6	31,5	21,4	16,5
<i>Exportaciones Petroleras</i>	62,6	58,2	48,1	31,9	22,0
<i>Exportaciones No Petroleras</i>	6,6	7,0	7,4	6,8	5,1
<i>Importaciones</i>	-45,5	-32,5	-24,0	-17,3	-10,7
Cuenta Servicios	-5,9	-4,4	-4,1	-3,6	-2,6
Cuenta Renta	2,6	-1,1	-2,0	-3,9	-2,4
Transferencias	-0,4	0,0	0,1	-0,1	0,0
<b>Cuenta Capital</b>	<b>-23,3</b>	<b>-19,1</b>	<b>-16,1</b>	<b>-9,0</b>	<b>-5,0</b>
<b>Errores y Omisiones</b>	<b>-2,4</b>	<b>-2,9</b>	<b>-3,8</b>	<b>-3,0</b>	<b>-1,1</b>
<b>Resultado Balanza de Pagos</b>	<b>-5,7</b>	<b>5,1</b>	<b>5,7</b>	<b>1,9</b>	<b>5,4</b>

resultó negativa, fundamentalmente debido al crecimiento de las importaciones y al incremento del déficit de la cuenta capital.

**La explicación que ofrece PDVSA en su balance intermedio** correspondiente al primer semestre de 2007 sobre la caída de 68% que sufrieron sus ganancias netas consolidadas es que CITGO, su filial en USA, disminuyó sus ventas en 357.000 barriles por día para terminar con un promedio de 1,33MM de b/d, debido a la venta de "nuestros intereses en Lyondell-Citgo y la culminación el 30/09/2006 del contrato para la venta de refinados a 7-Eleven, el cual no fue renovado".

**La Casa de la Moneda culminó una primera fase** de impresión del billete de Bs.F. 100 e inició las adecuaciones para imprimir billetes de las demás denominaciones, informó el BCV.

**Durante la inauguración del Sistema Público Metropolitano** de Salud, desde el Hospital Domingo Luciani de El Llanito, el presidente Hugo Rafael Chávez, indicó que se destinarán los recursos que hagan falta para el sector salud. Parte de las utilidades de CANTV sean dedicadas a la salud. En esa misma dirección, dijo que de la venta de Borco, el terminal de almacenamiento que PDVSA mantenía en Las Bahamas, también tendrá el mismo destino. También PDVSA aportará un dólar por cada barril de petróleo para el equipamiento de hospitales y ambulatorios.

#### AMERICA LATINA

**Las autoridades del Canal de Panamá ratificaron** que programan adjudicar en diciembre el contrato de diseño y construcción de las nuevas esclusas, el principal componente del proyecto de ampliación de la vía interoceánica. La fecha fue mencionada por la Autoridad del Canal de Panamá (ACP) al informar sobre la reunión que mantuvo esta semana con los cuatro consorcios precalificados en el proceso de licitación iniciado el año pasado. Las nuevas esclusas, que permitirán el paso de barcos gigantes, requerirán el 55% del total de la inversión del proyecto de expansión, estimado en \$5.250MM. El canal ampliado debe estar listo en el 2014.

**El presidente de Nicaragua Daniel Ortega afirmó que el Estado** pagará la deuda que tiene con los tenedores de bonos que fueron emitidos tras las quiebras bancarias de 2000 y que generaron una deuda pública de \$500MM. Ortega respaldó de esa manera al presidente del Banco Central (BCN), Antenor Rosales, quien ha reiterado que "si no honramos esa obligación, nos afectaría la imagen del país". Los bonos o Certificados Negociables de Inversión (CENI) fueron emitidos mediante decreto presidencial por el entonces mandatario Arnoldo Alemán (1997-2001), supuestamente para evitar un descalabro económico y proteger a los cuentahabientes.

**El presidente de Ecuador Rafael Correa advirtió a las empresas** América Móvil, de México, y Telefónica, de España, que si no cancelan los cerca de \$700MM para la renovación de sus contratos, así como una reducción de tarifas para los usuarios, deberán abandonar sus negocios en el país. "Hicimos un modelo matemático que nos indica exactamente cuánto valen las concesiones, más o menos unos \$700MM. Si quieren pagar eso bien, si no: que les vaya bonito (que se vayan)", afirmó el gobernante en un programa radial.

**México ha llegado a un acuerdo con Cuba** para reestructurar la deuda de \$400MM de la isla. El arreglo es un gran paso hacia la normalización de las relaciones comerciales y financieras entre

ambos países, y permitirá "restablecer sus niveles históricos de cooperación económica".

**El PIB de Perú creció 8,99% en 2007, el mayor salto en 13 años.** El crecimiento fue alimentado por el empuje de los sectores Construcción y Manufactura, y también por la Minería, con exportaciones de cobre, zinc y otros minerales, a precios en ascenso y con expansión de mercados.

**Fidel Castro anunció el martes que no aceptará ser reelegido** al cargo de presidente del Consejo de Estado y comandante en jefe, tras cinco décadas en el poder, lo cual abre una gran incógnita sobre el futuro político de la isla. Castro, de 81 años de edad, no ha sido visto en público desde julio de 2006 cuando fue sometido a una serie de operaciones y delegó poderes interinamente a su hermano, el vicepresidente Raúl Castro. A pesar de que se barajan varios candidatos a sucederlo, es casi seguro que Raúl Castro será ratificado.

**El Banco Central de México colocó \$ \$1.100MM en bonos UDI-2035,** para sustituir el equivalente en bonos UDI-2025. La idea es mejorar la curva de deuda del país..

**El gobierno PERUANO puso en marcha los preparativos** para la primera reunión de alto nivel del Foro de Cooperación Económica del Asia-Pacífico (APEC), fijada para noviembre en Lima. El APEC está conformado por Australia, Filipinas, Papua Nueva Guinea, Brunei, Hong Kong Chino, Singapur, Canadá, Indonesia, Tailandia, Chile, Japón, Taipei Chino, China, Malasia, Perú, Corea, México, Rusia, Estados Unidos, Nueva Zelanda y Vietnam.

**El primer taladro para perforaciones petroleras que alquiló PETROECUADOR** de PDVSA empezó a funcionar esta semana. El taladro, que llegó al país el pasado diciembre, ya está instalado y efectuó su primer trabajo de perforación en el pozo el Guanta Dureno, en la localidad de Lago Agrio, en la provincia amazónica de Sucumbios.

**El presidente Álvaro Colom (Guatemala) viaja a Panamá** para firmar con su colega Martín Torrijos un tratado de libre comercio. El acuerdo comercial permitirá a Panamá exportar más del 93% de sus productos al mercado guatemalteco sin aranceles y Guatemala, por su parte, podrá enviar a mercado panameño libre de arancel más del 80% de su oferta exportable. Tras la firma de los presidentes, el tratado debe ser aprobado por los congresos de ambos países.

**El canciller brasileño, Celso Amorim, espera** que el Parlamento de su país apruebe "en un par de meses" el protocolo de adhesión plena de Venezuela al MERCOSUR.

#### UNITED STATES OF AMERICA (USA)

**USA ahora está preocupado por la posibilidad de una "estanflación".** Con el precio de los alimentos creciendo, y el desempleo aumentando, se necesitan acciones agresivas para evitarla. Se anticipa que la FED seguirá bajando las tasas de interés.

**Exxon Mobil está lista para negociar con Venezuela** y llegar a un acuerdo amigable sobre la adquisición forzada de su participación en un proyecto petrolero, tras lograr dictámenes para congelar activos venezolanos por más de \$12.000MM. No obstante, la petrolera estadounidense también sostuvo que estaba preparada para luchar y velar por sus intereses si tiene que hacerlo. Igual posición ha adoptado en gobierno venezolano; es decir; estamos dispuestos a luchar por defender los intereses del país, pero no se descarta llegar a un arreglo amistoso. Venezuela propuso a ExxonMobil retornar al arbitraje en una instancia del Banco Mundial y abandonar acciones judiciales paralelas emprendidas por la petrolera en tribunales de Londres y Nueva York

**Starbucks recorta 600 puestos de trabajo de su plantilla,** compuesta por más de 170.000 empleados, como parte de un proceso de reestructuración interna. La famosa cadena de cafeterías detalló que su intención es reestructurar las operaciones en USA, para que quede dividida en cuatro áreas geográficas de negocio, en lugar de las dos actuales.

**Las aerolíneas buscan pareja para bailar en 'cielos abiertos'.** En USA se avecinan dos: Delta y Northwest, por un lado, y entre United y Continental, por otro. Las negociaciones podrían culminar esta misma semana. Delta ocupa el tercer lugar en el ranking de las más grandes aerolíneas estadounidenses, en tanto que Northwest es la quinta. United, por su parte, es la segunda mayor compañía y Continental, la cuarta empresa de aviación más grande del país. Originariamente Delta había comenzado negociaciones tanto con Northwest como con United, pero cuando se concretaron los planes de fusión con Northwest, UAL, la casa matriz de United, volvió su interés hacia Continental. Por su parte, Air France-KLM Group, la mayor aerolínea de Europa, planea invertir en una fusionada Delta - Northwest, a cambio de un puesto en el Consejo de Administración. En España, Iberia ha lanzado una oferta por Spanair.



**En medio de la crisis que atraviesan grandes bancos europeos y de USA**, por haber abusado de las hipotecas "subprime", esta semana apareció el salvador menos pensado. Se trata de fondos de países ricos en petrodólares que decidieron invertir y quedarse con las entidades en problemas. Qatar Investment Authority, uno de los fondos que salió a ofrecerle dinero a los bancos en peligro, está manejado por Qatar, un reino petrolero que anunció que pondría a disposición al menos \$15.000MM para ese fin, y ya compró parte del Credit Suisse. Y se espera que siga comprando.

**El ministro británico del Tesoro, Alistair Darling**, anunció que el banco Northern Rock PLC será nacionalizado, después de que el gobierno rechazó dos ofertas privadas de adquisición del prestamista hipotecario. Sin embargo, estima que será temporal porque seguirán buscando inversionistas interesados. Ante las críticas por la decisión, y las amenazas de sus accionistas de llevar al Ejecutivo ante los tribunales, Gordon Brown, primer ministro británico, defendió la actuación de Darling y aseguró que su prioridad es defender los intereses de los contribuyentes.

**Alistair Darling, ministro británico del Tesoro**, aseguró que Gran Bretaña emitirá bonos en conformidad con la ley islámica, a pesar del continuo debate sobre la aplicación de leyes islámicas en el Reino Unido. El jefe del Tesoro proyecta emitir bonos islámicos, conocidos como SUKUK, a fin de aprovechar un mercado de rápido crecimiento.

**Los medios escritos, radiales y televisivos no dejan de hablar** del mayor fraude fiscal descubierto en Alemania que ha provocado un verdadero escándalo social. Según las últimas informaciones, el montante defraudado podría ascender a €4.000MM pertenecientes a más de 1.000 sospechosos. Entre los acusados se encuentran, al parecer, parte de la flor y nata de las finanzas alemanas. Se trata de millonarios que usaron fundaciones en Liechtenstein para desviar grandes cantidades a cuentas encubiertas en el Principado alpino, en la vecina Suiza o en otro paraíso fiscal.

**La deuda contraída por las familias españolas para comprar una vivienda** se ubicó en €646.000MM en 2007. Esto representa un crecimiento de 13,2%, el ritmo de crecimiento más bajo a cierre de año desde 1995, por el frenazo en el sector inmobiliario provocado por la subida del Euribor y las restricciones de crédito en los mercados tanto de España como del resto del Viejo Continente. Según se desprende de los datos sobre la deuda de las familias publicados por el Banco de España, al final de diciembre de 2006, la tasa de crecimiento de la deuda hipotecaria de las familias fue de 20,4%; inferior al 24,3% de 2005 y al 23,7% de 2004.

**Mientras Kosovo busca el reconocimiento internacional** a su declaración de independencia, millares de generadores portátiles de electricidad tratan de mantener las luces encendidas. Los caminos están en muy malas condiciones y sin pavimento. El desempleo llega a casi el 50% y una parte considerable de la fuerza laboral carece de preparación. El salario mensual promedio es de unos €150 o \$220. Con base en virtualmente cualquier parámetro, Kosovo llega a la comunidad de naciones con la incierta distinción de ser una de las más pobres de Europa.

**El INE español confirmó que la economía española se desaceleró** hasta 3,5% en el cuarto trimestre de 2007 por el debilitamiento de la demanda interna, con lo cual el año cierre con un avance de 3,8%, una décima menos que en el ejercicio anterior. En el lado negativo de la balanza se ha situado la demanda nacional, que ha registrado una fuerte moderación con un aporte de 3,9 puntos, cinco décimas menos que en 2006, mientras que el sector exterior ha experimentado una importante mejora y ha reducido su aportación negativa al aumento del PIB en cinco décimas, hasta los 0,7 puntos, gracias a la mejor evolución de las exportaciones.

#### COMPORTAMIENTO DE LAS TASAS DE INTERÉS

**NACIONALES:** El Banco Central de Venezuela reporta, al 15/02/2008, una tasa activa de 22,98% (24,13%); una tasa pasiva, en colocaciones a 90 días de 13,38% (11,77%) y en cuentas de ahorro de 10,00% (10,00%); que corresponden al promedio ponderado de los seis principales bancos del país. Las letras del tesoro a 90 días cerraron en 10,4963% (10,4963%), con un promedio ponderado para todas las emisiones de 10,4963% (10,4963%), sin operaciones esta semana. La tasa de descuento y redescuento, sigue en 28,5%. Las operaciones de inyección de liquidez se ubican en 18,0% (18,0%) a 14 días y 19,0% (19,0%) a 28 días, con un promedio ponderado en la semana de 18,000% (18,000%). El rendimiento promedio ponderado de los BDPN se ubica en 12,9% (13,4%). Las operaciones de absorción de liquidez mediante REPOS y CD promedian en forma global en todas las operaciones 11,4008% (10,8096%) en la semana. La tasa para operaciones relacionadas con el agro está congelada en 15,00% (15,00%). Entre paréntesis los valores del reporte pasado.

**El ejecutivo nacional considera desmesurado el incremento** que han experimentado las tasas

de interés para créditos en lo que va de año. En consecuencia, el BCV evalúa medidas para controlarlas, lo cual podría incluir la fijación de topes máximos a las tasas de interés que la banca puede cobrar a distintos sectores como el financiamiento a empresas y a la compra de automóviles.

**INTERNACIONALES:** La tasa LIBOR promedió 3,2694% (3,0809%) a 30 días; 3,2766% (3,0877%) a 90; 3,1610% (2,9788%) a 180; y 2,8784% (2,7124%) a 360 días. El EURÍBOR terminó la semana en 4,3670% (4,3470%). La PRIME rate se mantiene en 6,00% (6,00%); con un redescuento de 3,01% (3,03%); y un descuento de 3,50% (3,50%). La tasa de interés promedio de un CD a 30 días se ubica en 3,14% (3,03%), la de 90 en 3,08% (2,98%), y la de 180 días en 3,06% (2,98%). Las letras del tesoro americano a 10 años se cotizaban en 3,77% (3,85%), las de 20 años en 4,52% (4,63%); y las de 30 años en 4,54% (4,67). Entre paréntesis los valores del informe anterior.

#### ENDEUDAMIENTO VENEZOLANO

**Operaciones de inyección y absorción (compras y colocaciones) del BCV:** en la semana realizó operaciones de inyección por Bs.F. 0,00MM, mientras que absorbió Bs.F. 3.941,41MM; según el siguiente detalle, donde se muestra el parcial de FEBRERO 2008, comparado con el total de NOVIEMBRE, DICIEMBRE de 2007 y ENERO de 2008 (cifras en millones de Bs.F.):



FECHA	ABSORCIÓN				TOTAL	INYECCIÓN REPOS REV.	EFECTO NETO
	LTRS. TSR.	BDPN	REPOS	CD MS. DNR.			
NOVIEMBRE	192,50	0,09	205,49	10.898,00	11.296,08	1.839,87	-9.456,21
DICIEMBRE	150,00	0,00	2,50	9.119,59	9.272,09	1.574,03	-7.698,06
ENERO - 08	0,00	0,00	148,06	11.611,84	11.759,91	3.383,10	-8.376,81
18/02/2008	0,00	0,00	6,00	1.043,00	1.049,00	0,00	-1.049,00
19/02/2008	0,00	0,00	5,00	646,00	651,00	0,00	-651,00
20/02/2008	0,00	0,00	0,00	486,10	486,10	0,00	-486,10
21/02/2008	0,00	0,00	0,00	1.037,00	1.037,00	0,00	-1.037,00
22/02/2008	0,00	0,00	0,00	718,31	718,31	0,00	-718,31
SEMANA	0,00	0,00	11,00	3.930,41	3.941,41	116,00	-3.941,41
FEBRERO	0,00	43,00	110,30	10.084,70	10.238,00	166,00	-10.072,00

#### COTIZACIONES DE LOS BONOS SOBERANOS VENEZOLANOS (en dólares):

BONO	ACTUAL	ANTERIOR	BONO	ACTUAL	ANTERIOR	BONO	ACTUAL	ANTERIOR
G-10 5,375%	94,7400%	94,9900%	G34 9,375%	98,3800%	98,5400%	Ven -2020	76,7000%	76,4500%
G-13 10,75%	108,0500%	107,7000%	Ven -2038	74,3200%	73,1800%	V-2011 FRN	88,9300%	89,1300%
G-14 8,5%	97,9500%	97,9200%	VEuro2008	100,0800%	100,1400%	Ven - 2025	85,4900%	84,9800%
G-18- 13,625%	124,8000%	126,2500%	VEuro2011	106,3750%	106,3575%	PDVSA-2017	68,6260%	68,0520%
G-18-7,0%	85,6300%	85,4500%	VEuro2015	88,7150%	88,8410%	PDVSA-2027	58,5760%	58,0640%
G27 9,25%	98,8800%	98,8800%	Ven -2016	82,6000%	81,9500%	PDVSA-2037	55,6610%	55,1745%

#### COTIZACIONES DE LOS VEBONOS (en bolívares):

BONO	ACTUAL	ANTERIOR	BONO	ACTUAL	ANTERIOR	BONO	ACTUAL	ANTERIOR
VEB052008	102,1400%	102,1400%	VEB042010	106,7900%	106,7900%	TICC042017	96,0000%	97,0000%
VEB062009	99,0700%	99,0700%	TICC112013	98,0000%	99,7500%	TICC032019	97,0000%	97,0000%
VEB062009N	106,7000%	106,7000%	TICC032015	98,0000%	99,2500%			

Los porcentajes representan el precio sobre el valor nominal; la columna ANTERIOR refleja el precio reportado en el último COMENTARIO ECONOMICO. (FUENTE: SHIBUIMARKETS y MINISTERIO DE FINANZAS).

**En una de las tantas cadenas que realizó esta semana,** el presidente Hugo Rafael Chávez se pronunció en contra de la descentralización del sector salud. "La Alcaldía Mayor, independientemente de quien esté ahí de alcalde, no tiene capacidad para manejar esos hospitales y además no debe ser su responsabilidad. Ese es un problema de mayor dimensión. Ningún alcalde debería tener esos hospitales". *Quizás valga la pena que alguien le recuerde a presidente el caso de Carabobo, donde la descentralización de este sector sirvió de modelo, no solo para otros estados de país, sino que el BID pidió autorización para presentarlo como modelo en otros países.*

**Inocencio T. Sánchez B.**

**23/02/2008**

COMENTARIO ECONOMICO es un reporte gratuito, de carácter informativo, que recoge noticias económicas y financieras, reproducidas por diferentes medios de comunicación, otras fuentes, estimaciones y cálculos realizados por el recopilador. Aun cuando las fuentes son confiables, no se garantiza su exactitud. Todos los gráficos y tablas que aparecen en esta publicación son preparados por el autor, con información recopilada. Se autoriza la difusión o reproducción, total o parcial, de este COMENTARIO ECONOMICO, siempre y cuando se cite la fuente. Dirija su sugerencia, comentario o pregunta a [inosanchez@inosanchez.com](mailto:inosanchez@inosanchez.com)