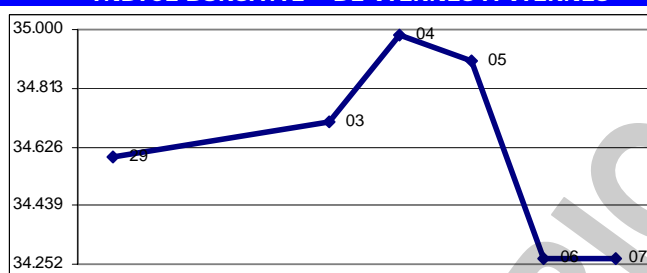


En la semana terminada hoy, el Índice Bursátil Caracas (IBC) de la Bolsa de Valores de Caracas (BVC), perdió 328,36 puntos ó 0,9%, al cerrar en 34.267,78 puntos contra 34.596,14 puntos en que había cerrado la semana anterior. Pierde 328,36 puntos ó 0,9% en el mes y pierde 3.635,87 ó 9,6% en lo que va de año. Se realizaron 284 operaciones con 4.842.233 títulos negociados, por Bs.F. 10.480.042,41 ó \$4.874.438,33. El mejor día fue el MARTES 04, con 71 operaciones y 2.214.551 títulos negociados, por Bs.F. 6.957.178,53 ó \$3.235.896,99; 66,4% de la semana; de los cuales 51,7% correspondió a acciones MVZ.A de MERCANTIL SERVICIOS FINANCIEROS. El peor día fue el VIERNES 07 (hoy), con 34 operaciones y 212.661 títulos por Bs.F. 254.940,93 ó \$118.577,18; 2,4% de la semana; de los cuales 34,4% correspondió a acciones FVI.B de FONDO DE VALORES INMOBILIARIOS. La empresa con el mayor monto negociado fue MERCANTIL SERVICIOS FINANCIEROS, con 71,9%; seguida por SIVENSA, con 10,0%; BANESCO, con 3,9%; BBVA BANCO PROVINCIAL, con 3,8%; y CEMEX, con 3,7%; con lo que estas 5 empresas, con 7 títulos, representan 93,2% del total negociado.

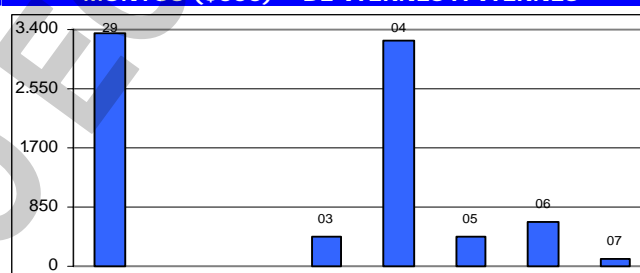
Se movilizaron 22 títulos: 4 subieron, 6 bajaron, y 12 se mantuvieron sin cambio.

	Las 4 ganadoras		
CANTV D	19,6%	CEMEX I	12,9%
DOMINGUEZ & Cía.	9,2%	BANESCO	9,5%
FÁBRICA NACIONAL DE CEMENTOS	8,4%	BBVA BANCO PROVINCIAL	4,8%
BANCO NACIONAL DE CRÉDITO	0,8%	MERCANTIL SERVICIOS FINANCIEROS A	0,7%
		CORIMON A	0,6%
	Las 6 perdedoras	MERCANTIL SERVICIOS FINANCIEROS B	0,3%

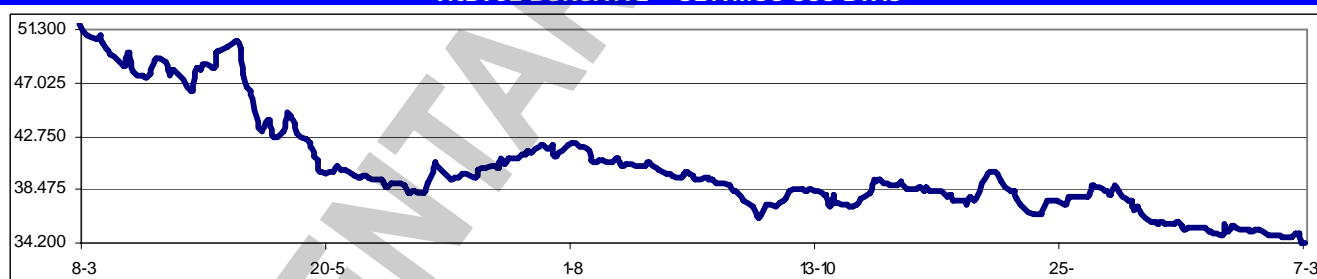
ÍNDICE BURSÁTIL – DE VIERNES A VIERNES



MONTOS (\$000) – DE VIERNES A VIERNES



ÍNDICE BURSÁTIL – ÚLTIMOS 366 DÍAS



Los valores extremos alcanzados por el IBC en los últimos 366 días cambiaron a un máximo de 51.084,26 (08/03/2007) y un mínimo de 34.267,78 (06/03/2008).

INMUEBLES B DE V, 1985, C.A., publicó las observaciones formuladas por la Junta Directiva de la compañía en su sesión del 28/02/2008, al Informe de la Oferta Pública de Toma de Control iniciada por el Banco de Venezuela, sobre las acciones que representan el 19% del Capital Social de la sociedad mercantil Inmuebles B de V, 1985, C.A.

BANCO DE VENEZUELA, en Asamblea Extraordinaria del 19/11/2007 acordó un aumento del capital social por Bs.F. 324.189.662,40, para elevarlo a Bs.F. 364.713.370,20, mediante un dividendo en acciones. Habiendo obtenido la aprobación de la CNV y de SUDEBAN, en reunión celebrada el 06/03/2008, la Junta Directiva acordó proceder a la entrega de ocho (8) nuevas acciones por cada acción en tenencia, a los accionistas registrados al 25/03/2008.

Bolsalia 2008, la feria de la bolsa y los mercados financieros, abrió sus puertas en Madrid. Durante tres días, la feria intentó aclarar y despejar "las dudas y la confusión de los pequeños

inversores" y ponerles en contacto directo con gestores e intermediarios.

Próximas Asambleas de Accionistas de Empresas Venezolanas:

Fecha	Empresa (tipo de Asamblea)	Fecha	Empresa (tipo de Asamblea)
11/03/2008	PROTINAL (Xordinaria)	26/03/2008	Banco Nacional de Crédito (Xordinaria)
11/03/2008	PROAGRO (Xordinaria)	26/03/2008	BANORTE (Ordinaria)
11/03/2008	Seguros Mercantil (Ordinaria)	26/03/2008	Banco Canarias (Ordinaria)
12/03/2008	BBVA Banco Provincial (Ordinaria)	27/03/2008	Central Banco Universal (Ordinaria)
12/03/2008	BBVA Banco Provincial (Xordinaria)	27/03/2008	CORPBANCA (Ordinaria)
12/03/2008	Banco Federal (Xordinaria)	28/03/2008	BOD (Ordinaria)
13/03/2008	BANCARIBE (Ordinaria)	28/03/2008	BANORTE (Ordinaria)
13/03/2008	Fábrica Nacional de Cementos (Ordinaria)	28/03/2008	Banco Mercantil (Ordinaria)
13/03/2008	Cementos Táchira (Ordinaria)	31/03/2008	Banco Confederado (Ordinaria)
25/03/2008	BANCO FONDO COMÚN (Ordinaria)	08/04/2008	VENCRED (Xordinaria)

Dividendos decretados por Empresas Venezolanas:

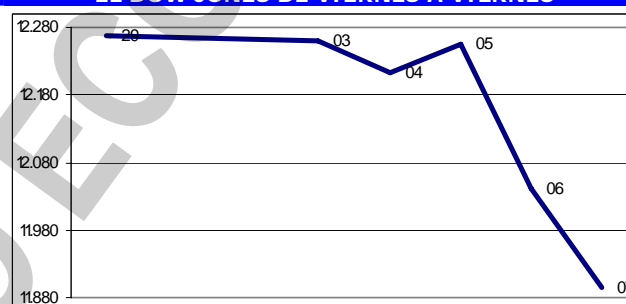
Empresa	BsF X acción	F/Registro	F/Pago	Observaciones
BANCO EXTERIOR	0,33	03/03/2008	07/03/2008	Asamblea Ordinaria del 14/02/2008
DOMÍNGUEZ & CÍA.	0,65	07/03/2008	13/03/2008	Asamblea Ordinaria del 29/02/2008
VENEZOLANO DE CRÉDITO B.U.	0,01	14/03/2008	25/03/2008	Asamblea Ordinaria del 12/02/2008
CORPORACIÓN GRUPO QUÍMICO	0,15	04/04/2008	11/04/2008	Asamblea Ordinaria del 06/03/2008

MERCADOS FINANCIEROS FORÁNEOS

De los ADR's y GDR's de empresas venezolanas, que se transan en Nueva York, hubo dos ganadores: MANTEX (51,5%); y SIVENSA (11,1%). Los restantes títulos se mantuvieron sin cambio o sin movimiento en la semana.

El Dow Jones Industrials, principal indicador de la Bolsa de Nueva York (NYSE), que engloba a 30 empresas líderes en sus respectivas industrias, perdió en la semana 372,70 puntos ó 3,0%, al cerrar en 11.893,69 puntos, contra 12.266,39 en que había cerrado el viernes pasado, en una semana en que solo ganó el miércoles. El DJI pierde 3,0% en MARZO, y 10,3% en lo que va de año. Su valor máximo se mantuvo en 14.164,53 (09/10/2007). En los 5 días hábiles comprendidos entre el viernes 29/3 y el jueves 6/4, ambos inclusive, se realizaron en la NYSE 50.553.332 operaciones, con 12.608,4MM de títulos negociados, por \$449.663,1MM.

EL DOW JONES DE VIERNES A VIERNES



Los restantes indicadores del mercado americano cerraron con pérdidas:

ÍNDICE	ACTUAL	ANTERIOR	VARIACIÓN	
			ABSOLUTA	%
NYSE Compuesto	8.676,24	8.962,46	-286,22	-3,2%
AMEX Compuesto	2.272,59	2.326,60	-54,01	-2,3%
NASDAQ Compuesto	2.212,49	2.271,48	-58,99	-2,6%
STANDARD & POORS - 500	1.293,37	1.330,63	-37,26	-2,8%
RUSSELL 2000	660,11	686,18	-26,07	-3,8%

El euro terminó hoy en \$1,5347; un avance de 1,1% respecto de \$1,5180 la semana pasada. Gana 1,1% en el mes y gana 5,2% en 2008. Su máximo histórico cambió a \$1,5371.

El oro terminó hoy en \$973,40 la onza, un retroceso de 0,1% contra \$974,30 la semana pasada. Pierde 0,1% en el mes y gana 16,8% en 2008. Su máximo histórico cambió a \$987,80.

PETROLEO y DERIVADOS

Los precios del petróleo, medidos a través de los promedios de los principales crudos marcadores, cerraron esta semana en alza. Este comportamiento se atribuye principalmente a la intensa actividad especulativa en los mercados a futuro de petróleo

PERÍODO	VENEZUELA		OPEP		WTI		BRENT	
	Cierre	Variac.	Cierre	Variac.	Cierre	Variac.	Cierre	Variac.
FEBRERO/2008								
Del 04 al 08	81,76	-2,62	86,13	-1,80	88,53	-3,00	89,00	-2,87
Del 11 al 15	86,29	4,53	89,13	3,00	93,37	4,84	93,35	4,35
Del 18 al 22	90,13	3,84	92,79	3,66	97,79	4,42	96,55	3,20
Del 25 al 29	92,33	2,20	94,11	1,32	100,23	2,44	98,67	2,12
MARZO/2008								
Del 03 al 07	94,47	2,14	96,89	2,78	102,76	2,53	100,47	1,80

FUENTE: MINISTERIO DE ENERGÍA y PETRÓLEO

ante la continua debilidad del dólar, la escalada de las tensiones geopolíticas en el Medio Oriente y América Latina, así como la decisión de la OPEP de mantener sin cambio su política de producción.

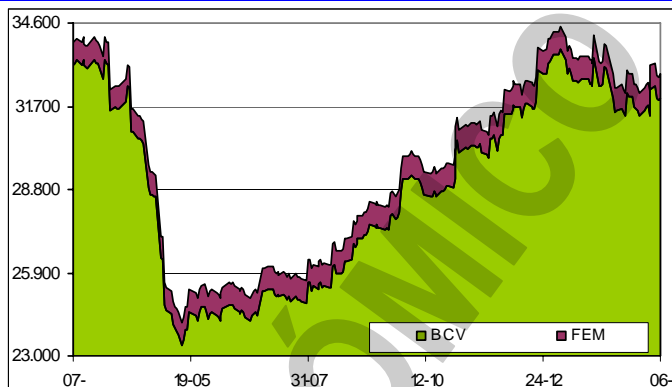
Los precios de cierre representan nuevos máximos históricos.

RESERVAS INTERNACIONALES, LIQUIDEZ MONETARIA y DIVISAS

El nivel de la Reserva Monetaria

Internacional (RMI) de Venezuela cerró el jueves 06/03/2008 en \$32.814MM (\$31.999MM de reservas BCV y \$815MM del FEM), lo que representa \$617MM ó 1,9% más que lo reportado en la semana anterior; \$308MM ó 0,9% por debajo del cierre de FEBRERO; \$1.472MM ó 4,3% por debajo del nivel a fin de 2007; y \$4.626MM ó 12,4% por debajo del nivel a fin de 2006, con una disminución de \$1.278MM ó 3,7% en los últimos 12 meses. El monto de \$37.440MM alcanzado el 29/12/2006, se mantiene como el máximo histórico del nivel de RMI. En marzo está previsto que se transfieran \$700MM al FONDEN para completar \$1.500MM programados para este semestre.

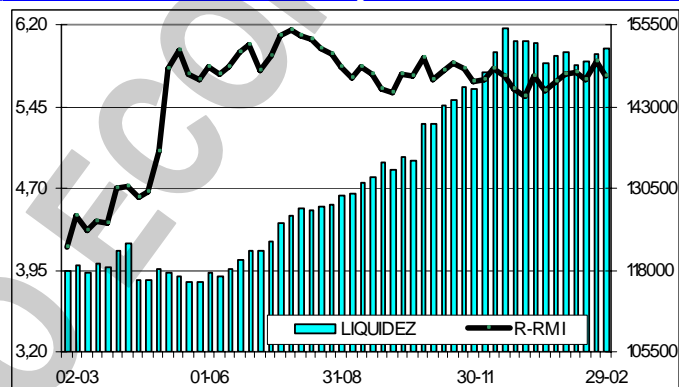
RESERVAS INTERNACIONALES



La liquidez monetaria en poder del público

se ubica al 29/02/2008 en Bs. 151.942.716M [Bs. 94.963.198M (62,5%) en dinero y Bs. 56.979.518M (37,5%) en cuasidinero]. Este total representa un aumento de Bs. 1.047.041M ó 0,7% contra Bs. 150.895.675M reportados al 22/02/2008; Bs. 1.336.752M ó 0,9% superior al cierre de ENERO; Bs. 973.829M ó 0,6% por debajo cierre de 2007; Bs. 32.967.821M ó 27,7% superior a lo reportado a final del 2006; con un incremento de 34.009.178M ó 28,8% en los últimos 12 meses. El monto al 21/12/2007 (Bs. 154.798.814MM), se mantiene como el máximo histórico de liquidez. La relación entre la liquidez ajustada y la Reserva Monetaria Internacional (R-RMI) a la misma fecha es de Bs.F. 5,73421; una disminución de Bs.F. 0,13156 sobre Bs.F. 5,86577 reportada el informe anterior. Con estos valores, se estima la sobrevaluación del bolívar en 166,7%.

LIQUIDEZ MONETARIA y RELACIÓN CON RMI



La negociación de BONOS SOBERANOS promedio hoy en Bs.F. 4,70

desde Bs.F. 4,59 el viernes pasado; un avance de 2,4% en la semana. Sube 2,4% en el mes y baja 17,5% en lo que va de año.

CADIVI ha autorizado en lo que va de año \$3.018,74MM.

Para importar alimentos se han asignado \$704,61MM. En segundo lugar está ubicado el sector salud con autorizaciones por \$406,74MM. Siguen automotriz (\$358,62MM) y comercio (\$361,25MM).

VENEZUELA

El Estado fue capaz de generar más puestos de trabajo en 2007

que el sector privado, según datos del Instituto Nacional de Estadística (INE). Las nóminas de las organismos gubernamentales crecieron 6,7% (134.295 contratos más), mientras que en las empresas privadas apenas se incrementaron 1,1% (103.436 personas más) entre enero de 2007 y enero de 2008. La cifra del estado resulta afectada por la ola de estatizaciones que incluyó a los sectores petrolero, telecomunicaciones y eléctrico. La promesa del Ejecutivo fue asumir las riendas de las empresas dedicadas a esas actividades y mantener el número de empleados, así como absorber a aquellos que laboraran en condición de contratados. Entre la nacionalización de CANTV, de las empresas eléctricas, de los taladros petroleros y de las operaciones en la Faja del Orinoco, el Gobierno debió asumir como propios a más de 60.000 trabajadores que antes pertenecían al sector privado.

En menos de tres meses la AN ha aprobado Bs.F. 2.800MM en créditos adicionales,

los cuales han sido financiados con los excedentes del pasado año que están depositados en el Fondo Miranda IV. Ante ese volumen de operaciones extraordinarias el presupuesto de este año ya se ubica en Bs.F. 140.300MM, cuando fue programado en Bs.F. 137,5MM). Tomando en cuenta las

operaciones autorizadas, gran parte de los recursos extraordinarios se han destinado a los planes presentados para el sector agrícola y a la cobertura de los gastos del sector salud.

Cifras extraoficiales señalan que la cobertura del consumo con producción nacional cayó en 2007 hasta 58% del total del mercado. En 2006 esta cobertura ascendió hasta 70%, lo que significa que hay una reducción de 17% en este indicador. Paralelamente, el BCV indica que en 2007 las importaciones no petroleras (bienes de consumo o materias primas no asociadas a hidrocarburos) en 2006 fueron de \$29.725MM, mientras que en 2007 fueron de \$41.172MM; un salto de 38%. En pocas palabras, el aumento del consumo está siendo cubierto desde afuera.

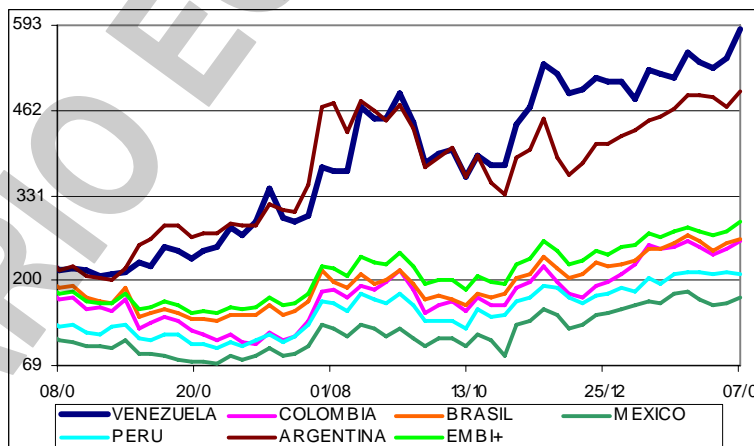
El BCV controló el cobro de comisiones por servicios en las instituciones financieras. La medida contempla tanto el establecimiento de topes máximos para las comisiones, tarifas o recargos asociadas a las cuentas corrientes, cheques de gerencia, tarjetas de crédito y de débito, operaciones con cajeros automáticos, así como la eliminación del cobro de otras comisiones y tarifas. Para las operaciones con tarjetas de débito en cajeros de otros bancos, los clientes sólo pagarán un máximo de Bs.F. 2 y Bs.F. 2,5 por retiro, mientras que en cajeros de su institución financiera cancelarán un tope de Bs.F. 0,5 por los dos tipos de transacción. Además obliga a la banca a permitir, a las personas naturales, veinte transacciones electrónicas mensuales por retiro o consultas en cajeros automáticos del mismo banco, y el suministro de dos chequeras semestrales sin ningún tipo de cargo. Igualmente decidió la eliminación de la comisión por emisión de la tarjeta de crédito clásica y ordena a los bancos que informen a la clientela de la medida.

En cada ejercicio el Ejecutivo establece objetivos de realización de viviendas que, hasta ahora no se terminan del alcanzar. En la Memoria y Cuenta del Ministerio de la Vivienda se indica que a través de varios planes el pasado año se programó la construcción de 107.795 unidades, con una inversión Bs.F. 5.100MM, pero solo se terminaron 47.850 para lo cual se destinaron Bs.F. 2.100MM, por lo cual la meta se cumplió en 44%. Lo cierto es que, para este período, todavía el Ejecutivo estaría arrastrando la terminación de las unidades programadas hace más de seis años.

**Indicador de riesgo soberano
EMBI+ (Puntos Básicos - Semana)**

PAIS	ACTUAL	ANTERIOR	VARIAC.
Venezuela	586	541	45
Colombia	260	250	10
Brasil	263	259	4
México	173	165	8
Perú	210	214	-4
Argentina	490	468	22
EMBI+	290	277	13

El indicador de riesgo soberano EMBI+ mide los puntos porcentuales de riesgo sobre los Bonos del Tesoro Americano, basado en una ponderación de los bonos más transados en los mercados.



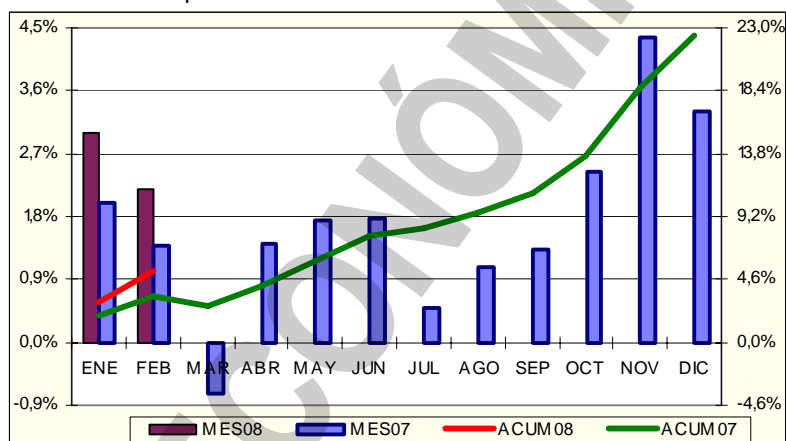
Los ministros de la OPEP, reunidos en su 148 conferencia ordinaria en Viena, acordaron no cambiar la cuota actual de producción de crudo del grupo a pesar de los llamamientos en sentido contrario del presidente de USA, George W. Bush, para atajar la escalada de los precios del crudo. La organización ha reiterado que el encarecimiento del petróleo se debe a una serie de factores ajenos a su control como la debilidad del dólar, la especulación en los mercados internacionales y las disputas políticas. En el caso del litigio que enfrenta a Venezuela y a la petrolera Exxon Mobil, por la nacionalización de los yacimientos petrolíferos de la Faja del Orinoco, la OPEP expresó "su apoyo a Venezuela y a PDVSA en el ejercicio de su derecho soberano sobre sus recursos naturales" y pidió que las dos partes alcancen "una solución amistosa" a "través de la buena fe".

Las estadísticas del BCV registran que la inversión extranjera suma \$646MM en 2007. Si bien este resultado es mejor que la desinversión que sufrió el país por el orden de \$590MM en 2006, se traduce en una merma de 75% respecto a los \$2.589MM obtenidos en 2005. El BCV explica que en el descenso influye la compra de CANTV y Electricidad de Caracas por parte del Estado, pero es evidente que Venezuela ha perdido atractivo. El año pasado Colombia se benefició de una inversión extranjera por el orden de \$6.768MM, Perú recibió una inyección de \$4.500MM, República Dominicana de \$1.500MM y Chile de \$15.300MM.

El Ministerio de Agricultura y Tierras, a través del Servicio Autónomo de Sanidad Agropecuaria (SASA), certificó el cumplimiento de la normativa sanitaria para el ingreso del primer desembarque de 1.357 búfalas, de un total de 10.000 animales que llegarán en 2008. El primer lote de búfalas arribó a Puerto Cabello, provenientes del Norte de Para Brasil, desde donde se cumplió la cuarentena establecida en el protocolo sanitario entre Venezuela y Brasil. Este lote será distribuido entre 60 pequeños y medianos productores de las sabanas inundables de los llanos venezolanos, donde se encuentran las plantas lecheras financiadas por el Gobierno.

El Gobierno nacional aumentó el tope para entregar subsidios a la leche en polvo importada desde \$4.350 (Bs.F. 9.352,50) hasta \$5.700 (Bs.F. 12.255,00) por tonelada. Con esto, la banda superior de precios que reconoce la subvención oficial se incrementó 31,6%. La Resolución del Ejecutivo establece las condiciones del subsidio a la importación de leche.

El Banco Central de Venezuela (BCV) informó que en FEBRERO el Índice de Precios al Consumidor Integrado (IPC-I) "de las áreas metropolitanas de Caracas y Maracaibo reflejó en el mes de febrero 2008 una variación de 2,2%, significativamente inferior a la reportada en el mes anterior (3,0%). Con este resultado el IPC-I acumula una variación de 5,3% en los dos primeros meses del año. Al desagregar los resultados del IPC-I por agrupaciones, se observa que 8 de las trece categorías reportaron en



febrero tasas intermensuales inferiores al promedio global: Comunicaciones (2,1%), Vestido y calzado (2,1%), Transporte (1,9%), Alimentos y bebidas no alcohólicas (1,9%), Bebidas alcohólicas y tabaco (1,3%), Servicios de la vivienda (1,0%), Educación (0,6%) y Alquiler de viviendas (0,3%). Los otros 5 grupos registraron variaciones superiores al promedio general: Equipamiento del hogar (4,5%), Restaurantes y hoteles (3,9%), Salud (3,8%), Bienes y servicios diversos (3,1%) y Esparcimiento y cultura (2,6%). Al analizar la dinámica de las agrupaciones del IPC-I respecto al mes anterior, se observa que seis grupos mostraron variaciones de precios menores en febrero; dos resultaron con tasas similares y las cinco restantes registraron mayores tasas de variación respecto al mes de enero 2008. Finalmente, la variación anualizada del IPC-I, para el periodo febrero 2008/febrero 2007, se ubicó en 24,4%". A partir de ahora, el BCV considerará como el indicador nacional el IPC-I, compuesto por los índices de precios correspondientes a Caracas y Maracaibo, y otras ocho importantes ciudades del país (Maracay, Valencia, Barquisimeto, Maturín, San Cristóbal, Mérida, Barcelona-Puerto La Cruz y Ciudad Bolívar).

El índice de precios al consumidor del área metropolitana de Caracas (IPC-AMC) registró una variación de 2,3%, inferior al 3,4% obtenido el mes anterior y mayor al 1,4% registrado en febrero de 2007. Con estos resultados, la variación acumulada al segundo mes del año se ubica en 5,8%, mayor al 3,4% registrado en igual período del año anterior. La variación anualizada FEBRERO 2008/ FEBRERO 2007 se ubicó en 25,4%, superior al 20,4% observado en igual período del año pasado.

El índice de precios al consumidor del área metropolitana de Maracaibo (IPC-AMM) registró una variación de 2,0%, ligeramente mayor a la observada en el mes de enero (1,8%) y superior a la reportada en el mismo período del año pasado (1,3%). Con este resultado la variación acumulada del IPC-AMM se ubica en 3,8%, mayor a la observada en el mismo período del año anterior (2,0%). La variación anualizada FEBRERO 2008/ FEBRERO 2007 se ubicó en 22,2%.

El índice que mide el nivel de escasez se situó por debajo de 20%, lo que representa un nivel menor al de diciembre, pero más alto al registrado en enero del año pasado, de acuerdo con los datos del BCV. Esa tasa, que mide la falta de oferta respecto a la demanda de bienes en el mercado, mostró un alza cercana a los seis puntos porcentuales en el transcurso del último año, pues en enero de 2007 se situaba en 13,4%.

El costo de la canasta alimentaria se ubica en Bs.F. 1.120,00; un aumento de Bs.F. 23,86 ó 2% durante febrero, según el Centro de Documentación y Análisis para los Trabajadores (CENDA).

En los dos meses transcurridos en 2008, la Canasta Alimentaria ha registrado una variación Bs.F. 70,86 ó 6,2%. El salario mínimo vigente de Bs.F. 614,79 cubre 50,8% de toda la canasta.

El costo de la Canasta Básica de Alimentos, Bienes y Servicios fue de Bs.F. 2.502,21 en febrero, lo que representa un aumento de 2,4% con respecto a enero, según el informe del Centro de Documentación y análisis para los Trabajadores (CENDA). Se registró incremento en los precios de siete de los once rubros que conforman la Canasta Alimentaria.

La Organización de Usuarios y Consumidores (OCU) de Venezuela y la Asociación de Usuarios de Servicios Bancarios de Venezuela (ASUSERBANC) insisten ante las autoridades del BCV que analice nuevamente un ajuste de las tasas de interés activas para las tarjetas de crédito. Afirman que algunas de las recientes medidas tomadas por BCV son plausibles, pero cuestionan el establecimiento de nuevos topes y el ajuste al alza de la tasa activa de interés para las tarjetas de crédito, porque afectan a los usuarios del sistema.

Las regulaciones de precios de la economía han perdido su efectividad ante el incremento en los costos de producción que distorsionan los números de las industrias del sector. En el caso de las industrias de alimentos concentrados para animales, el incremento de los insumos desde 2006 es 97%, según las estadísticas de la Asociación de Fabricantes de ese sector (AFACA).

El sector hotelero vive uno de los mejores momentos de su historia con una ocupación casi total. Las instalaciones de Falcón, Anzoátegui, Sucre, Nueva Esparta y Vargas tienen su capacidad copada en 88%. En zonas que no son turísticas los hoteles tienen una ocupación de 65% debido a las movilizaciones que genera el gobierno con las diversas misiones. Ya no se puede hablar de temporada alta y de baja, porque las instalaciones de hospedaje se mantienen llenas.

La cogestión fue entre 2005 y 2006 el reto del Gobierno nacional, pero ya los planes oficiales no hacen hincapié en la gestión compartida, ahora el objetivo es la creación de empresas en las que los trabajadores tienen un papel protagónico, sin que eso quiera decir que serán accionistas de la empresa. Cuando el presidente Hugo Rafael Chávez emitió el decreto de cogestión en la Industria Venezolana Endógena Textilera (INVETEX), en Tinaquillo, una nómina de 350 trabajadores aguardaba ansiosa el reinicio de las operaciones en la fábrica con la esperanza de, en el futuro, convertirse en accionistas. Hoy, casi tres años después, todavía se mantienen a la espera de que esa empresa se reactive. INVETEX en su momento, fue llamada la "niña bonita de la cogestión".

El Ministerio para la Economía Comunal (MINEC), inaugurará 24 empresas de propiedad socialista en 2008. Se ha establecido que se construyan 12 plantas procesadoras de lácteos, 8 procesadoras de maíz, una planta procesadora de pescado y 2 de plásticos. El MINEC inició una jornada de inspección en varias industrias para evaluar los avances de los trabajos.

El Fondo de Desarrollo Microfinanciero (FONDEMI) financiará este año a unos 3.000 nuevos bancos comunales, para lo cual dispone de Bs.F. 900MM. Para impulsar el programa, se entrenarán 30.274 voceros comunitarios y paralelamente se llevará adelante un programa de formación conjuntamente con el Frente Francisco de Miranda. Los bancos comunales tendrán como prioridad el impulso de proyectos socioproductivos, así como el mejoramiento de las condiciones de vida de las comunidades. Hasta el momento, FONDEMI ha financiado a 1.518 bancos comunales.

La venta de automóviles en Venezuela fue de 28.246 unidades en FEBRERO, lo que representa un incremento de 1,1% con relación a las ventas en ENERO, y una disminución de 15,9% con relación a FEBRERO de 2007. En FEBRERO se exportaron 227 de vehículos ensamblados en el

PROCEDENCIA AUTOMOVILES	FEBRERO		ENERO – FEBRERO	
	2008	2007	2008	2007
Nacionales	12.922	11.215	19.158	18.756
Importados	15.324	22.378	37.031	43.456
Total	28.246	33.593	56.189	62.212
Exportaciones	227	1.168	227	2.273

país; 80,6% por debajo de las exportadas en el mismo período de 2007. Las ventas acumuladas en los dos primeros meses de 2008 fueron de 56.189 unidades, lo cual es inferior en 9,7% a las del mismo período de 2007. Las exportaciones acumuladas están 90% por debajo de igual período de 2007. Del total de los vehículos vendidos en ENERO, 45,7% son nacionales y 54,3% son importados. Las cifras son de CAVENEZ, que agrupa a casi todas las ensambladoras de vehículos del país, y representan el total de vehículos vendidos en Venezuela e incluyen empresas no afiliadas a CAVENEZ. Las cifras de ventas de autos importados incluyen los que se compran en Venezuela provenientes del comercio subregional.

Aunque en la actualidad está muy bien dotada en infraestructura para negocios, Valencia debería prever inversiones en esa área y evitar quedarse rezagada en relación con otras urbes del país, ya que la demanda para los próximos meses es efectiva. Esta lectura se desprende de la quinta

edición del estudio "Ciudades más atractivas para invertir", presentado por CONAPRI. El módulo de infraestructura para negocios tiene como indicadores vialidad, cobertura de telefonía, acceso a internet, y disponibilidad de puertos y aeropuertos. En el estudio se comparan las 13 ciudades de mayor crecimiento en el país y en esta oportunidad, Valencia se mantuvo en la segunda posición, sólo superada Caracas. En el caso de Valencia resalta la disponibilidad de recursos humanos calificado, módulo en el que la capital carabobeña, incluso, supera a Caracas y pasa al primer lugar. Valencia obtuvo un bajo puntaje en el módulo "Calidad de vida", cuyo principal indicador es la inseguridad, medida por la tasa de homicidios.

AMERICA LATINA

Luego de la amenaza de nacionalizar las empresas colombianas en el país que hiciera el presidente venezolano Hugo Rafael Chávez, los empresarios andinos que pudieran ser afectados con la medida ya comienzan a asegurar sus inversiones. Se otorgarán créditos especiales a bajas tasas de interés a los empresarios y sectores exportadores que se vean afectados. Se acudirá a préstamos internacionales de contingencia en caso de extrema urgencia, se procurará la reubicación interna o externa de los productos que se dejen de vender a Ecuador y Venezuela, habrá suficiente suministro de gasolina para la zona de frontera y atención a la población que pueda perder su empleo a través del Servicio Nacional de Aprendizaje. Sin embargo, Colombia espera que si eventualmente ocurre la nacionalización, Venezuela indemnice debidamente a los empresarios colombianos.

El presidente de Venezuela, Hugo Rafael Chávez, y la presidenta argentina, Cristina Fernández de Kitchner, suscribieron una serie de acuerdos para ampliar la cooperación, principalmente en el área de alimentos. Entre más de media docena de convenios, los gobiernos de Venezuela y Argentina resaltaron la firma de sendos acuerdos de seguridad alimentaria y seguridad energética. Entre los acuerdos figura uno con la argentina Tecnología Avanzada de Transporte para la adquisición de entre 60 y 100 unidades de transporte público con capacidad para funcionar con gas natural. El instrumento jurídico involucra al Grupo Plaza de Argentina y permite poner a la orden de Venezuela la tecnología empleada.

Los mexicanos están divididos ante la posibilidad de permitir la inversión privada en la empresa estatal PEMEX, con una ligera mayoría en contra. Un sondeo del diario Reforma señaló que 46% de los mexicanos está en desacuerdo en abrir PEMEX al capital privado, 37% a favor y 17% sin opinión. En caso de que se permitiera la inversión privada, el 61% opinó que sólo debería ser de capitales mexicanos, 25% que extranjeros y 5% que no debe autorizarse en ningún sentido.

La misión del Fondo Monetario Internacional (FMI), que visitó a Nicaragua, analiza los aumentos salariales, la inflación y la ayuda de Venezuela a este país. La misión del FMI está preocupada por este incremento de sueldos a los trabajadores del Estado, ya que puede desbordar la economía y generar inflación. El Gobierno ha calculado la inflación en 8%, pero economistas independientes consideran que será mayor que este porcentaje por diversos factores exógenos e internos. Además, a los representantes del FMI les preocupa que la ayuda de Venezuela a Nicaragua no aparece registrada en el presupuesto de 2008, aprobado por la Asamblea Nacional.

La empresa cubano-venezolana PDV-Cupet anunció el comienzo de los estudios de ingeniería previos a la inversión para una segunda etapa de la refinería de petróleo de Cienfuegos. El proyecto de ampliación de la planta para aumentar su capacidad de refinación a 150.000 barriles diarios está previsto para concluir en 2013. La refinería, que fue inaugurada en 1990 con tecnología soviética, fue reactivada a un costo de \$136MM. Ahora se prevén nuevas inversiones por \$2.000MM.

El Banco Mundial aprobó un préstamo por \$300MM a Colombia para financiar el acceso a la educación superior a estudiantes de bajos ingresos. El préstamo, a 22,5 años, a tasa fija, soportará a ICETEX, una agencia de préstamos para estudiantes de bajos ingresos, para financiar a 100.000 nuevos estudiantes universitarios en el periodo 2008-2010.

Panamá recibió el premio internacional SAMOTER 2008, en el marco de la Feria de Verona (Italia), por la ampliación del canal interoceánico que atraviesa el país, calificada como la "Mejor Obra de Construcción del Mundo". El premio internacional SAMOTER es un reconocimiento conferido a aquellos que contribuyen al progreso y al desarrollo de la construcción a nivel nacional e internacional. El galardón, instituido en 1973, es concedido por un jurado técnico internacional de países, proyectistas, empresas constructoras de maquinarias y compañías que participan en el desarrollo del sector de la construcción.

UNITED STATES OF AMERICA (USA)

La manufactura en USA se contrajo en febrero al mayor ritmo en casi cinco años. El índice

fabril del Instituto de Gerencia del Suministro (ISM), cayó a 48,3, el nivel más bajo desde abril del 2003, frente a 50,7 en enero. El colapso del sector de la vivienda está repercutiendo en toda la economía, porque los consumidores están reduciendo su gasto y las fábricas están disminuyendo su producción de muebles, automóviles y aparatos electrodomésticos.

En USA hay casi 200.000 casas nuevas unifamiliares desocupadas, la mayor cantidad desde que el Departamento de Comercio empezó a llevar las estadísticas en 1973. Se estima que el aumento de las ejecuciones hipotecarias, la caída del valor de las propiedades y la baja en las ventas reducirían los ingresos en \$6.600MM en 10 estados, entre ellos Nueva York, California y Florida.

Starbucks Corp. cerró 7.000 de sus cafeterías en USA el martes de 5:30 a 9:00PM, para que los empleados pudieran aprender cómo hacer café. Howard Schultz, el fundador de la compañía que volvió a ocupar el cargo de máximo responsable este año, dice que Starbucks tiene que regresar a sus raíces si ha de detener la baja en las visitas de clientes a sus establecimientos.

El crecimiento de la productividad de los trabajadores de USA se desaceleró sustancialmente en el último trimestre del 2007 y marcó un ritmo anual del 1,9%, informó el Departamento de Trabajo. En el tercer trimestre de 2007 la productividad marcó un ritmo de crecimiento anual del 6,3%. La cifra actual representa el menor ritmo de crecimiento desde el primer trimestre del año pasado. La productividad es una medida de cuánto produce cada trabajador por hora de labor.

Warren Buffet, el ahora hombre más rico del mundo, culpa a la "locura financiera" de la banca norteamericana de la crisis inmobiliaria que atraviesa actualmente el país y denuncia también el egoísmo mostrado por la inmensa mayoría de los presidentes de las grandes empresas norteamericanas al adjudicarse durante años opciones sobre acciones, que les reportaron enormes ganancias. Buffet lanza esta diatriba contra los excesos del capitalismo norteamericano de los últimos años en la carta anual a los accionistas de su gran holding inversor, Berkshire Hathaway, una misiva que se ha convertido en todo un acontecimiento en USA. Buffet asegura en la carta que "nuestro país está ahora experimentando un dolor generalizado" por la errónea creencia en que la burbuja inmobiliaria nunca estallaría.

Joseph M. Juran, quien con su libro "Manual del Control de la Calidad", publicado en 1951, enseñó a los empresarios del mundo a ser más eficientes y productivos, murió el 28/02/2008, en Rye, NY. Había nacido en Rumania el 24/12/1904; tenía 103 años y se mantuvo física y mentalmente activo hasta el final. Publicó 15 libros y más de 200 artículos sobre Calidad.

RESTO DEL MUNDO

El consorcio ruso Gazprom anunció la reducción de 25% de sus suministros de gas a Ucrania. La medida no afectará a la distribución de carburante ruso a los consumidores europeos. Gazprom había advertido a Ucrania de que reduciría los envíos de gas si el vecino país no abonaba sus deudas y no formalizaba los nuevos contrato de suministros.

El desempleo en España subió por quinto mes consecutivo en 53.406 personas en febrero con respecto a enero y ha situado la cifra total de desempleados en 2.315.331, un 2,36% más, según los datos del Ministerio de Trabajo. Por su parte, la afiliación ha recuperado el signo positivo en este mes con 91.327 nuevos trabajadores.

El liderazgo de Londres sobre Nueva York como el principal centro financiero internacional se redujo en febrero, en parte debido a los cambios propuestos en los impuestos sobre la rentas en el Reino Unido y el colapso de Northern Rock Plc, según un informe del distrito financiero de la capital británica. Londres obtuvo 795 puntos, frente a 806 en septiembre, con buenas calificaciones en lo que hace al ambiente empresario, acceso al mercado e infraestructura. Nueva York perdió un punto para quedarse en 786. Nueva York tiene un nivel muy alto en todas las áreas excepto por las "agobiantes" regulaciones para los negocios.

El exclusivo club de los multimillonarios de la revista Forbes ha cambiado el orden. El inversor de USA Warren Buffett se hizo en esta edición con el primer puesto del ranking, seguido por el mexicano Carlos Slim, relegando al tercer lugar a Bill Gates, tras 13 años en lo más alto. Sólo 99 mujeres figuran en la clasificación Es la primera vez que la lista de Forbes supera la marca del millar de integrantes, hasta un total de 1.125 fortunas con más de \$1.000MM en sus bolsillos. El año pasado fueron 946 multimillonarios. Del total, 18 son españoles, con el presidente de INDITEX, Amancio Ortega, a la cabeza, aunque cayó del puesto 10 entre los más ricos del planeta al puesto 22. Dos venezolanos, Lorenzo Mendoza y Gustavo Cisneros, aparecen en la lista Forbes. A Mendoza (Empresas Polar) se le calcula una fortuna de \$5.000MM, ocupando el puesto 203. El magnate de la comunicación Cisneros posee \$4.600MM y está en el puesto 222. Ambos, sin embargo, han perdido

dinero en el último año, ya que en 2007 tenían \$6.000MM y compartían el puesto 119. ¡Poehitos!
El Banco Central Europeo y el Banco de Inglaterra dejaron intactas sus tasas de interés de referencia. El BCE mantuvo su tasa de refinanciación en 4%, en tanto el Banco de Inglaterra mantuvo su tasa referente en 5,25%.

COMPORTAMIENTO DE LAS TASAS DE INTERÉS

NACIONALES: El Banco Central de Venezuela reporta, al 29/02/2008, una tasa activa de 22,26% (22,68%); una tasa pasiva, en colocaciones a 90 días de 11,81% (12,11%) y en cuentas de ahorro de 10,00% (10,00%); que corresponden al promedio ponderado de los seis principales bancos del país. Para FEBRERO, el promedio fue de 22,68%; 12,44% y 10,00%; respectivamente. Las letras del tesoro a 90 días cerraron en 10,4963% (10,4963%), con un promedio ponderado para todas las emisiones de 10,4963% (10,4963%), sin operaciones esta semana. La tasa de descuento y redescuento, se ubica en 32,5% (28,5%). Las operaciones de inyección de liquidez se ubican en 18,0% (18,0%) a 14 días y 19,0% (19,0%) a 28 días, sin movimiento en la semana. El rendimiento promedio ponderado de los BDPN se ubica en 12,9% (13,4%). Las operaciones de absorción de liquidez mediante REPOS y CD promedian en forma global en todas las operaciones 11,0674% (11,1063%) en la semana. La tasa para operaciones relacionadas con el agro está congelada en 14,00% (14,00%). Entre paréntesis los valores del reporte pasado.

INTERNACIONALES: La tasa LIBOR promedió 3,0127% (3,1094%) a 30 días; 2,9654% (3,1162%) a 90; 2,8851% (3,0063%) a 180; y 2,6937% (2,7375%) a 360 días. El EURÍBOR terminó la semana en 4,4910% (4,3820%). La PRIME rate se mantiene en 6,00% (6,00%); con un redescuento de 2,99% (3,06%); y un descuento de 3,50% (3,50%). La tasa de interés promedio de un CD a 30 días se ubica en 3,04% (3,09%), la de 90 en 2,98% (3,05%), y la de 180 días en 2,85% (3,06%). Las letras del tesoro americano a 10 años se cotizaban en 3,62% (3,71%), las de 20 años en 4,52% (4,51%); y las de 30 años en 4,57% (4,54%). Entre paréntesis los valores del informe anterior.

ENDEUDAMIENTO VENEZOLANO

Operaciones de inyección y absorción (compras y colocaciones) del BCV: en la semana realizó operaciones de inyección por Bs.F. 0,00MM, mientras que absorbió Bs.F. 2.456,47MM; según el siguiente detalle, donde se muestra el parcial de MARZO 2008, comparado con el total de DICIEMBRE de 2007, ENERO y FEBRERO de 2008 (cifras en millones de Bs.F.):



FECHA	ABSORCIÓN				TOTAL	INYECCIÓN REPOS REV.	EFECTO NETO
	LTRS. TSR.	BDPN	REPOS	CD MS. DNR.			
DICIEMBRE	150,00	0,00	2,50	9.119,59	9.272,09	1.574,03	-7.698,06
ENERO - 08	0,00	0,00	148,06	11.611,84	11.759,91	3.383,10	-8.376,81
FEBRERO	0,00	43,00	130,30	13.828,03	14.001,33	166,00	-13.835,33
03/03/2008	0,00	0,00	0,00	469,50	469,50	0,00	-469,50
04/03/2008	0,00	0,00	3,20	114,00	117,20	0,00	-117,20
05/03/2008	0,00	0,00	18,00	409,93	427,93	0,00	-427,93
06/03/2008	0,00	0,00	0,00	683,50	683,50	0,00	-683,50
07/03/2008	0,00	0,00	10,00	748,34	758,34	0,00	-758,34
SEMANA	0,00	0,00	31,20	2.425,27	2.456,47	0,00	-2.456,47
MARZO	0,00	0,00	31,20	2.425,27	2.456,47	0,00	-2.456,47

COTIZACIONES DE LOS BONOS SOBERANOS VENEZOLANOS (en dólares):

BONO	ACTUAL	ANTERIOR	BONO	ACTUAL	ANTERIOR	BONO	ACTUAL	ANTERIOR
G-10 5,375%	93,9400%	95,2340%	G34 9,375%	96,1075%	98,7990%	Ven -2020	74,7675%	77,0744%
G-13 10,75%	105,6111%	107,6725%	Ven -2038	72,8275%	75,3593%	V-2011 FRN	87,1700%	89,1592%
G-14 8,5%	96,3325%	98,2120%	VEuro2008	100,0265%	100,0270%	Ven - 2025	83,6575%	86,4210%
G-18- 13,625%	124,8800%	125,9310%	VEuro2011	107,1925%	107,4570%	PDVSA-2017	67,4160%	69,1630%
G-18-7,0%	84,8712%	86,7020%	VEuro2015	88,9555%	89,1667%	PDVSA-2027	57,3410%	59,6130%
G27 9,25%	97,0675%	99,6410%	Ven -2016	80,9575%	83,2990%	PDVSA-2037	54,4875%	56,6464%

COTIZACIONES DE LOS VEBONOS (en bolívares):

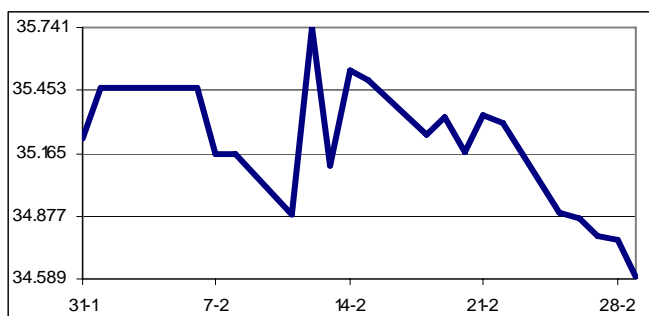
BONO	ACTUAL	ANTERIOR	BONO	ACTUAL	ANTERIOR	BONO	ACTUAL	ANTERIOR
VEB052008	102,1400%	102,1400%	VEB042010	95,0000%	97,5000%	TICC042017	98,0000%	99,2500%
VEB062009	99,0700%	99,0700%	TICC112013	96,5500%	99,1500%	TICC032019	98,0000%	99,2500%
VEB062009N	106,7000%	106,7000%	TICC032015	94,0000%	99,2500%			

Los porcentajes representan el precio sobre el valor nominal; la columna ANTERIOR refleja el precio reportado en el último COMENTARIO ECONOMICO. (FUENTE: SHIBUIMARKETS y MINISTERIO DE FINANZAS).

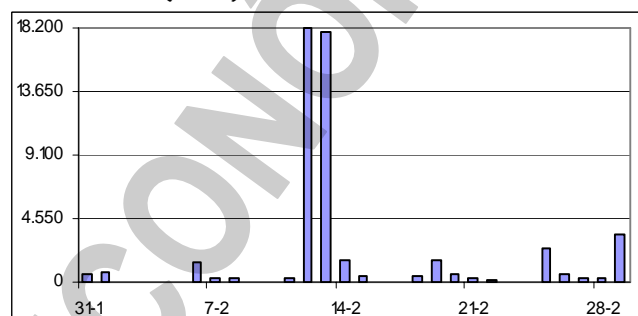
FEBRERO EN LA BOLSA DE VALORES DE CARACAS (BVC)

El Índice Bursátil Caracas (IBC) bajó desde 35.229,22 puntos en que terminó en ENERO a 34.596,14; perdiendo 633,08 puntos (1,80%); para acumular una pérdida de 3.307,51 puntos (8,73%) en lo que va de año. Se realizaron 1.261 operaciones, con 169.653.860 títulos negociados, por Bs. 109.283.964,72 ó \$50.829.751,03; 248,1% por encima del mes anterior, y 6,3% por debajo del mismo mes del 2007. El mejor día fue el MARTES 12, con 82 operaciones y 68.591.238 títulos negociados, por Bs. 39.077.761,82 ó \$18.175.703,17; 35,8% del total; de los cuales 92,4% correspondió acciones PGR de PROAGRO. El peor día fue el VIERNES 22, con 58 operaciones y 152.163 títulos por Bs. 445.634,60 ó \$207.271,91; 0,4% del total; de los cuales 28,6% correspondió a acciones SVS de SIVENSA. La empresa líder del mes fue PROAGRO, con 67,8%; seguida por MERCANTIL SERVICIOS FINANCIEROS, con 18,5%; BANCO HIPOTECARIO ACTIVO, con 2,4%; y una acción de la BOLSA DE VALORES DE CARACAS, con 2,1%; lo que hace que estas 4 empresas, con 5 títulos representen 90,8% del monto negociado en el mes.

ÍNDICE BURSÁTIL CARACAS – FEBRERO 2008



MONTOS (\$000) NEGOCIADOS – FEBRERO 2008



Se movilizaron 35 acciones, de las cuales 7 subieron, 16 bajaron y 12 no variaron.

Las 7 ganadoras

PROAGRO	76,0%
SUELOPETROL B	46,7%
RON SANTA TERESA	8,3%
ECONOINVEST B	3,8%
ENVASES VENEZOLANOS	3,3%
FONDO DE VALORES INMOBILIVARIOS B	3,0%
CANTV D	1,2%

Las 13 más perdedoras

BANCO OCCIDENTAL DE DESCUENTO	11,1%
SIVENSA	10,8%

CERÁMICA CARABOBO	9,1%
BANCO DE VENEZUELA	9,1%
MANPA	8,6%
BANCO NACIONAL DE CRÉDITO	7,1%
CEMEX I	7,0%
VENCRED	4,8%
BANESCO	4,5%
CEMEX II	3,9%
VENEZOLANO DE CRÉDITO	3,7%
HLBOULTON	3,3%
MERCANTIL SERVICIOS FINANCIEROS A	1,8%

Las acciones con presencia bursátil mayor al 75% (mínimo 15 apariciones en 19 días de rueda) fueron: MERCANTIL SERVICIOS FINANCIEROS A y B y SIVENSA (100,0% cada una); BBVA BANCO PROVINCIAL y DOMINGUEZ & Cia. (94,7% cada una); BANESCO (89,5%); VENEZOLANO DE CRÉDITO (84,2%); y ELECTRICIDAD DE CARACAS (78,9%).

Cuestiono la descarada intervención del presidente Hugo Rafael Chávez en los asuntos internos de otros países latinoamericanos, especialmente en el reciente caso entre Colombia y Ecuador. Sin embargo, aplaudo el acuerdo alcanzado en la XX Cumbre del Grupo de Río realizada en Santo Domingo, RD. Fue emocionante ver al presidente de Colombia estrechar las manos de sus colegas de Ecuador, Venezuela y Nicaragua, en medio de una ovación de los demás mandatarios asistentes. *Por la foto, parece que el presidente Correa no quedó muy convencido con el arreglo.*



Inocencio T. Sánchez B.
08/03/2008

COMENTARIO ECONÓMICO es un reporte gratuito, de carácter informativo, que recoge noticias económicas y financieras, reproducidas por diferentes medios de comunicación, otras fuentes, estimaciones y cálculos realizados por el recopilador. Aun cuando las fuentes son confiables, no se garantiza su exactitud. Todos los gráficos y tablas que aparecen en esta publicación son preparados por el autor, con información recopilada. Se autoriza la difusión o reproducción, total o parcial, de este COMENTARIO ECONÓMICO, siempre y cuando se cite la fuente. Dirija su sugerencia, comentario o pregunta a inosanchez@inosanchez.com