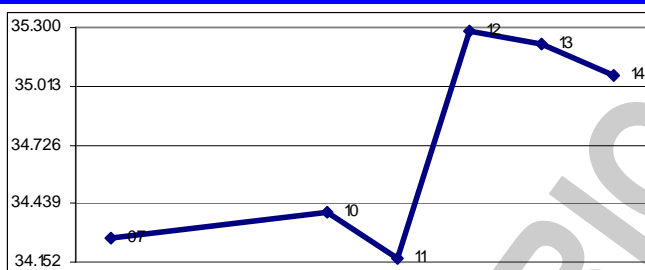


En la semana terminada hoy, el Índice Bursátil Caracas (IBC) de la Bolsa de Valores de Caracas (BVC), ganó 800,30 puntos ó 2,3%, al cerrar en 35.068,08 puntos contra 34.267,78 puntos en que había cerrado la semana anterior. Gana 471,94 puntos ó 1,4% en el mes y pierde 2.835,57 ó 7,5% en lo que va de año. Se realizaron 329 operaciones con 22.972.486 títulos negociados, por Bs.F. 20.339.627,36 ó \$9.460.291,80. El mejor día fue el LUNES 10, con 39 operaciones y 5.453.223 títulos negociados, por Bs.F. 13.566.805,90 ó \$6.310.142,28; 66,7% de la semana; de los cuales 97,6% correspondió a acciones BNC de BANCO NACIONAL DE CRÉDITO. El peor día fue el VIERNES 14 (hoy), con 43 operaciones y 491.522 títulos por Bs.F. 590.712,39 ó \$274.749,95; 2,9% de la semana; de los cuales 28,4% correspondió a acciones ENV de ENVASES VENEZOLANOS. La empresa con el mayor monto negociado fue BANCO NACIONAL DE CRÉDITO, con 66,4%; seguida por BANCO ACTIVO, con 17,7%; MERCANTIL SERVICIOS FINANCIEROS, con 4,3%; y SIVENSA, con 2,3%; con lo que estas 4 empresas, con 5 títulos, representan 90,8%% del total negociado.

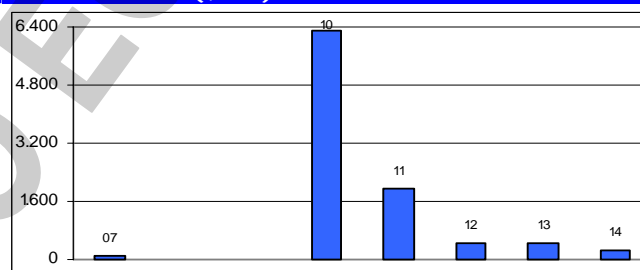
Se movilizaron 25 títulos: 3 subieron, 11 bajaron, y 11 se mantuvieron sin cambio.

Las 3 ganadoras		Las 11 perdedoras	
CANTV D	36,2%	ENVASES VENEZOLANOS	9,5%
BANCO DE VENEZUELA	15,0%	FÁBRICA NACIONAL DE CEMENTOS	9,5%
BANESCO	5,3%	SIVENSA	6,8%
		FONDO DE VALORES INMOBILIARIOS B	2,9%
		VENEZOLANO DE CREDITO	1,9%
DOMINGUEZ & Cía.	34,3%	MERCANTIL SERVICIOS FINANCIEROS B	1,3%
CEMEX II	19,4%	MERCANTIL SERVICIOS FINANCIEROS A	0,7%
PROAGRO	18,2%	CORIMON A	0,7%

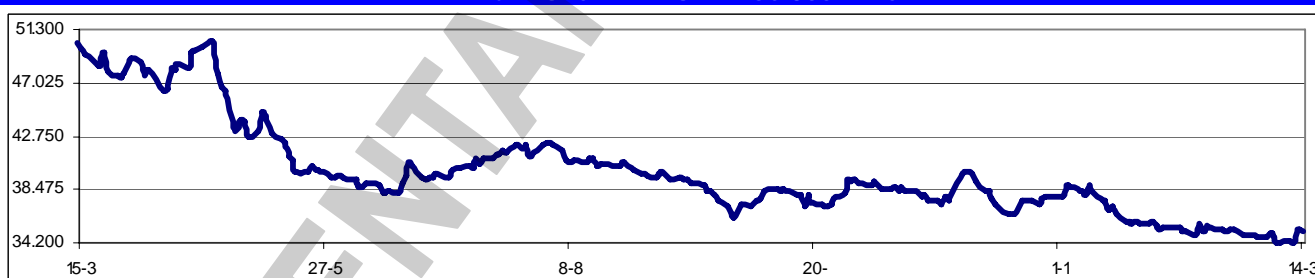
ÍNDICE BURSÁTIL – DE VIERNES A VIERNES



MONTOS (\$000) – DE VIERNES A VIERNES



ÍNDICE BURSÁTIL – ÚLTIMOS 366 DÍAS



Los valores extremos alcanzados por el IBC en los últimos 366 días cambiaron a un máximo de 50.333,34 (23/04/2007) y un mínimo de 34.172,43 (11/03/2008).

La Comisión Nacional de Valores ordenó la suspensión de la cotización de las acciones de Inversiones Tocoa, C.A., por 24 horas. PEDEVAL, S. A. manifestó su intención de adquirir el 100% del capital social Centro de Almacenes, C. A. (CEALCO), una filial la firma suspendida, lo cual pudiera producir alteración en el precio de la acción, por lo que la suspensión tiene la finalidad de preservar los intereses de los inversores y el buen orden del mercado nacional, mientras se suministra información suficiente sobre el hecho.

BANESCO ofertará, a partir del 24/03/2008; 1.250.000.000 Acciones Preferidas con un valor nominal de Bs.F 0,10 cada una, destinadas a aumentar el capital suscrito y pagado del banco.

BANCO PROVINCIAL acordó dividendos así: 1. Bs.F. 0,002033333333 por cada acción preferida de la Emisión I, corresponde al dividendo del 12% anual sobre el valor nominal; 2. Bs.F.

0,001033333333, por cada "acción preferida" de la Emisión II, corresponde al dividendo del 12% sobre el valor nominal; 3. Bs.F. 0,003533333333, por acción preferida de las Emisiones I y II. 4. Bs.F. 0,003033333333, por acción preferida de las Emisiones I y II; 5. Un Dividendo Ordinario de Bs.F. 0,01853221676, por cada acción común en tenencia.

Próximas Asambleas de Accionistas de Empresas Venezolanas:

Fecha	Empresa (tipo de Asamblea)	Fecha	Empresa (tipo de Asamblea)
25/03/2008	BANCO FONDO COMÚN (Ordinaria)	28/03/2008	Banco Mercantil (Ordinaria)
26/03/2008	Banco Nacional de Crédito (Xordinaria)	31/03/2008	Banco Confederado (Ordinaria)
26/03/2008	BANORTE (Ordinaria)	31/03/2008	Banco Activo (Ordinaria)
26/03/2008	Banco Canarias (Ordinaria)	31/03/2008	BANESCO (Ordinaria)
27/03/2008	Central Banco Universal (Ordinaria)	31/03/2008	BANESCO (Xordinaria)
27/03/2008	CORPBANCA (Ordinaria)	31/03/2008	CANTV (Ordinaria)
27/03/2008	Banco de Venezuela (Ordinaria)	31/03/2008	Inverución Banco Universal (Ordinaria)
28/03/2008	BOD (Ordinaria)	08/04/2008	VENCRED (Xordinaria)
28/03/2008	BANORTE (Ordinaria)		

Dividendos decretados por Empresas Venezolanas:

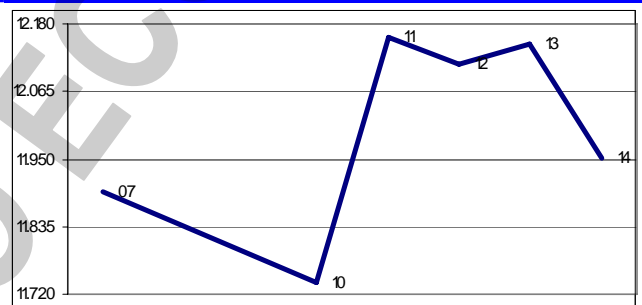
Empresa	BsF X acción	F/Registro	F/Pago	Observaciones
VENEZOLANO DE CRÉDITO B.U.	0,01	14/03/2008	25/03/2008	Asamblea Ordinaria del 12/02/2008
Fábrica Nacional de Cementos	0,61	26/03/2008	01/04/2008	Asamblea Ordinaria del 13/03/2008
CORPORACIÓN GRUPO QUÍMICO	0,15	04/04/2008	11/04/2008	Asamblea Ordinaria del 06/03/2008
BBVA BANCO PROVINCIAL	VARIOS	VARIOS	VARIOS	Asamblea Ordinaria del 12/03/2008

MERCADOS FINANCIEROS FORÁNEOS

Los ADR's y GDR's de empresas venezolanas, que se transan en Nueva York se mantuvieron sin cambio o sin movimiento en la semana.

El Dow Jones Industrials, principal indicador de la Bolsa de Nueva York (NYSE), que engloba a 30 empresas líderes en sus respectivas industrias, ganó en la semana 57,40 puntos ó 0,5%, al cerrar en 11.951,09 puntos, contra 11.893,69 en que había cerrado el viernes pasado, en una semana la fuerte ganancia del martes 11. El DJI pierde 2,5% en MARZO, y 9,9% en lo que va de año. Su valor máximo se mantuvo en 14.164,53 (09/10/2007), pero el lunes 10 tocó el valor mínimo en los últimos 12 meses (11.740,15). En

EL DOW JONES DE VIERNES A VIERNES



los 5 días hábiles comprendidos entre el viernes 7 y el jueves 13, ambos inclusive, se realizaron en la NYSE 55.040.083 operaciones, con 13.401,8MM de títulos negociados, por \$468.467,1MM.

Los restantes indicadores del mercado americano cerraron mixtos:

ÍNDICE	ACTUAL	ANTERIOR	VARIACIÓN	
			ABSOLUTA	%
NYSE Compuesto	8.635,92	8.676,24	-40,32	-0,5%
AMEX Compuesto	2.285,61	2.272,59	13,02	0,6%
NASDAQ Compuesto	2.212,49	2.212,49	0,00	0,0%
STANDARD & POORS – 500	1.288,14	1.293,37	-5,23	-0,4%
RUSSELL 2000	662,90	660,11	2,79	0,4%

El euro terminó hoy en \$1,5676; un avance de 2,1% respecto de \$1,5347 la semana pasada. Gana 3,3% en el mes y gana 7,4% en 2008. Su máximo histórico cambió a \$1,5676.

El oro terminó hoy en \$1.002,50 la onza, un avance de 3,0% contra \$973,40 la semana pasada. Gana 2,9% en el mes y gana 20,3% en 2008. Su máximo histórico cambió a \$1.002,50.

PETROLEO y DERIVADOS

Los precios del petróleo, medidos a través de los promedios de los principales crudos marcadores, cerraron esta semana en alza. Este comportamiento se atribuye principalmente a que la persistente debilidad del dólar frente al euro, el yen y otras

PERÍODO	VENEZUELA		OPEP		WTI		BRENT	
	Cierre	Variac.	Cierre	Variac.	Cierre	Variac.	Cierre	Variac.
FEBRERO/2008								
Del 11 al 15	86,29	4,53	89,13	3,00	93,37	4,84	93,35	4,35
Del 18 al 22	90,13	3,84	92,79	3,66	97,79	4,42	96,55	3,20
Del 25 al 29	92,33	2,20	94,11	1,32	100,23	2,44	98,67	2,12
MARZO/2008								
Del 03 al 07	94,47	2,14	96,89	2,78	102,76	2,53	100,47	1,80
Del 10 al 14	98,63	4,16	100,56	3,67	108,41	5,65	105,12	4,65

FUENTE: MINISTERIO DE ENERGÍA y PETRÓLEO

divisas continuó estimulando una intensa actividad especulativa en los mercados a futuro de

petróleo. Los precios de cierre representan nuevos máximos históricos.

La producción de crudo en la Faja del Orinoco pasó de 590.000 barriles diarios (b/d) en enero a 555.000 b/d en febrero, una baja de casi 6%, reportó la Agencia Internacional de Energía con sede en París. Según el organismo, la producción petrolera nacional promedió el mes pasado 2,44MM de b/d, exactamente el mismo número registrado en enero. "La producción venezolana se mantuvo en 2,44 millones de b/d, pese a la parada del mejorador de Sincor, por lo que se presume que las ventas de crudo pesado sin mejorar han continuado", dijo la AIE en su reporte mensual.

RESERVAS INTERNACIONALES, LIQUIDEZ MONETARIA y DIVISAS

El nivel de la Reserva Monetaria

Internacional (RMI) de Venezuela cerró el jueves 13/03/2008 en \$31.188MM (\$30.373MM de reservas BCV y \$815MM del FEM), lo que representa \$1.626MM ó 5,0% menos que lo reportado en la semana anterior; \$1.934MM ó 5,8% por debajo del cierre de FEBRERO; \$3.098MM ó 9,0% por debajo del nivel a fin de 2007; y \$6.252MM ó 16,7% por debajo del nivel a fin de 2006, con una disminución de \$2.916MM u 8,6% en los últimos 12 meses. El monto de \$37.440MM alcanzado el 29/12/2006, se mantiene como el máximo histórico del nivel de RMI. La fuerte disminución en el período se atribuye a pagos de importaciones del convenio ALADI. El repunte de las importaciones vía Convenio ALADI le ha costado al BCV una caída de las reservas internacionales por el orden de los \$1.017MM en menos de tres meses, por lo que ya el Ejecutivo tomó y anunciará próximamente las medidas pertinentes para evitar que se profundice la merma del nivel de reservas.

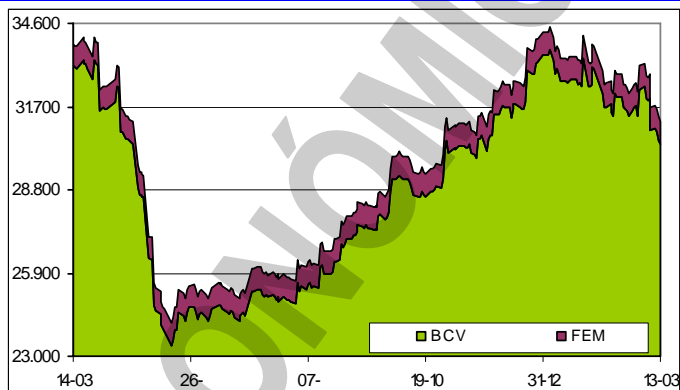
La liquidez monetaria en poder del público se ubica al 07/03/2008 en Bs. 149.295.538M [Bs. 93.095.372M (62,4%) en dinero y Bs. 56.200.166M (37,6%) en cuasidineró]. Este total representa una disminución de Bs. 2.871.039M ó 1,9% contra Bs. 152.166.577M reportados al 29/02/2008; Bs. 1.310.426M ó 0,9% inferior al cierre de ENERO; Bs. 3.621.007M ó 2,4% por debajo cierre de 2007; Bs. 30.320.643M ó 25,5% superior a lo reportado a final del 2006; con un incremento de 30.727.637M ó 25,9% en los últimos 12 meses. El monto al 21/12/2007 (Bs. 154.798.814MM), se mantiene como el máximo histórico de liquidez. La relación entre la liquidez ajustada y la Reserva Monetaria Internacional (R-RMI) a la misma fecha es de Bs.F. 5,89132; un incremento de Bs.F. 0,14867 sobre Bs.F. 5,74266 reportada el informe anterior. Con estos valores, se estima la sobrevaluación del bolívar en 174,0%.

La negociación de BONOS SOBERANOS promedio hoy en Bs.F. 4,25 desde Bs.F. 4,70 el viernes pasado; un retroceso de 9,6% en la semana. Baja 7,4% en el mes y 25,4% en lo que va de año.

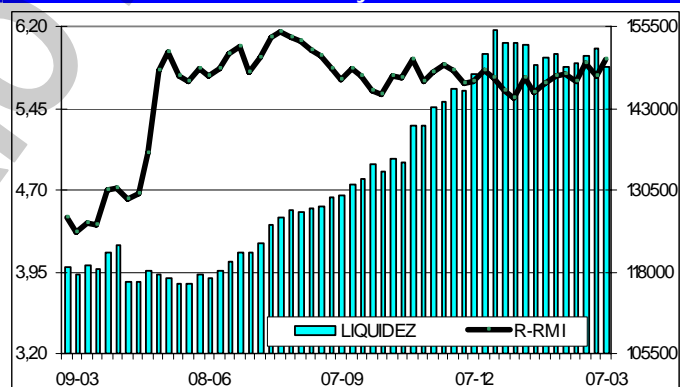
Después de alcanzar el máximo histórico en noviembre de 2007, el dólar paralelo (cuya cotización no se puede mencionar so pena de violar la Ley contra los Ilícitos Cambiarios) ha comenzado a retroceder. Si bien la venta de notas estructuradas por parte del Ministerio de Finanzas ha incidido en este resultado, existen otros factores para tomar en cuenta. Entre otras cosas, la desaceleración monetaria del último trimestre, la implantación del Impuesto a las Transacciones Financieras, la mayor oferta de divisas por parte de empresas que perciben menores riesgos regulatorios y un ligero aumento en la profundidad del mercado innombrable".

La AN desde hace varias semanas dio luz verde al Ministerio PoPo de Finanzas para que realice las emisiones de deuda y ya se contempla que en abril comenzarán las operaciones. El

RESERVAS INTERNACIONALES



LIQUIDEZ MONETARIA y RELACIÓN CON RMI



despacho de las finanzas está afinando el cronograma de emisiones, y por ello se prevén alternar las colocaciones de notas estructuradas. En el transcurso de las próximas se mantendrá la adjudicación de notas a los bancos, luego en los primeros días de abril se hará la primera colocación que sería una oferta combinada. El monto global de la operación estaría en definición.

VENEZUELA

A pesar de los esfuerzos del gobierno, la escasez de alimentos que afecta al país no se ha resuelto. Harina de maíz, harina de trigo, avena, granos, caraotas, pollo, leche, carne de res, huevos, pasta, aceite, atún, café y otros productos han mostrado al menos desde el año pasado períodos más o menos largos de escasez en diferente intensidad. Aparentemente, el aumento del consumo en el mercado internacional es uno de los factores de mayor incidencia.

Un estudio realizado por DATANÁLISIS revela que 15% de la población tiene sus necesidades básicas alimentarias insatisfechas, pues sólo consumen 70% de los alimentos que requieren. El estudio revela que los estratos E4 y E5 tienen un ingreso familiar mensual de Bs.F. 660 y Bs.F. 615 respectivamente, los cuales no son suficientes para cubrir totalmente la canasta básica alimentaria, lo que los ubica en el segmento más pobre en el nivel socioeconómico E. Los subgrupos E3 y E2, que agrupan 38% de la población, tienen ingresos mensuales de Bs.F. 871 y Bs.F. 1.072, cuyo presupuesto les permite cubrir sólo 81,5% de canasta básica alimentaria. Sin embargo, estas personas enfrentan inconvenientes para cubrir otras necesidades básicas como salud, vivienda y transporte. El estrato con mejor nivel de ingreso es el segmento E1, cuyo presupuesto familiar se ubica en Bs.F. 1.558 al mes. No obstante, este monto tampoco permite a estos ciudadanos cubrir el 100% de la canasta alimentaria, pues alcanza sólo para el 95%, y tampoco cubre otros servicios y bienes esenciales.

Un estudio realizado por Alfredo Keller y Asociados sobre el primer trimestre de 2008, revela que 77% de los venezolanos considera que la escasez de alimentos ha empeorado en este período y que éste es el tercer problema de importancia en el país después de la delincuencia y el costo de la vida. Con respecto al problema que más afecta a la familia, la delincuencia continúa siendo el más importante, aunque aumentó su afectación a la población de un 34 a un 31% entre el último trimestre del año pasado y el primero de 2008. Le sigue el costo de la vida con un incremento de un 1% en el mismo período y la escasez, con un gran aumento en cuanto a la afectación de la población del 6% a 13%. El costo de la vida, como el segundo problema que afecta a la población, ha empeorado, según el 65% de la muestra y sólo un 14% piensa lo contrario. La corrupción, otro de los fenómenos más importantes en afectación a los venezolanos, ha empeorado según el 70% de la muestra, una gran mayoría, en contraste con sólo un 7% que piensa que han disminuido las corruptelas en el país.

Unas 35.000 toneladas de leche en polvo procedentes de Nueva Zelanda, Brasil y Argentina comenzaron a llegar al país. Se recomienda a los consumidores a evitar las compras nerviosas con el propósito de garantizar que se establezca la oferta y la demanda de este producto.

El Gobierno nacional asegura que se están realizando análisis de las cadenas productivas de alimentos, sobre todo lo que está relacionado con las estructuras de costos. Sin embargo, se descarta que se estén planteando aumentos de precios regulados para los aceites y las pastas.

La Empresa Brasileña de Investigaciones Agropecuarias (EMBRAPA) oficializó un acuerdo de cooperación técnica con el Instituto Nacional de Investigaciones Agrícolas (INIA), para comercializar sus productos y servicios en Venezuela. EMBRAPA es estatal y se dedica al desarrollo tecnológico vinculado a la agricultura.

El Ministerio de Agricultura y Tierras destinará Bs.F. 2.200MM para cubrir el período de siembra de este año. Según el ministro Elías Jaua, señaló que los recursos ya fueron aprobados por el presidente de la República y se están afinando los mecanismos para iniciar la fase de financiamiento a través del Banco Agrícola.

Las erogaciones totales del Gobierno central se ubicaron en Bs.F. 136.100MM en 2007, registrando un crecimiento de 7,3%, respecto a 2006 cuando fueron Bs.F. 126.800MM. En 2006 el gasto global se había incrementado en 44% respecto a 2005, lo cual significa que, en efecto, el Ejecutivo nacional el pasado año moderó el ritmo de crecimiento del gasto público; sin embargo, al final el resultado no fue el esperado, ya que la inflación fue de 22,5%.

El Instituto Nacional de Tierras (INTI) condujo 3.423 procedimientos de recuperación de predios en fundos y fincas en todo el país. En las declaratorias de tierras ociosas y medidas cautelares actuó sobre 2.410.000 hectáreas en Anzoátegui, Apure, Aragua, Barinas, Bolívar,

Carabobo, Cojedes, Delta Amacuro, Falcón, Guárico, Lara, Mérida, Miranda, Monagas, Nueva Esparta, Portuguesa, Sucre, Táchira, Trujillo, Vargas, Yaracuy y Zulia. Los estados con más actos administrativos fueron Guárico, Monagas y Zulia.

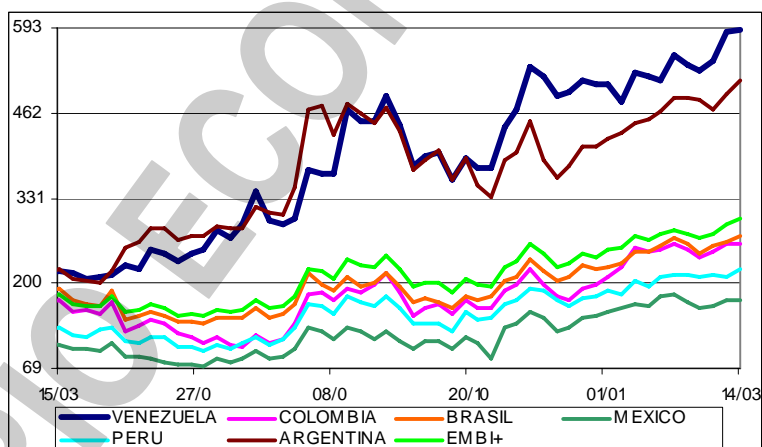
El presidente Hugo Rafael Chávez presentó la Misión José Gregorio Hernández, que tiene el propósito de prestar ayuda a las personas con discapacidad y enfermedades genéticas. El mandatario señaló que se realizará un censo nacional para conocer el número exacto de ciudadanos con estos impedimentos e informó que hasta ahora han sido registrados, en tan sólo cuatro estados (Miranda, Delta Amacuro, Zulia, Barinas y parte del Distrito Capital), 873.300 casos de personas con discapacidad. Igualmente informó que la beca para cursar estudios de Medicina Integral Comunitaria será incrementada a Bs.F. 500. El jefe del Estado anunció la construcción de 654 nuevas aulas para la formación en Medicina con una inversión de Bs.F. 170MM.

El presidente Hugo Rafael Chávez informó que su gobierno adquirió una empresa frigorífica y está en proceso de comprar otra láctea para fomentar el socialismo y combatir la escasez de alimentos que afecta a la población. "Hemos nacionalizado a través de la adquisición, ..., una gran cadena de frío que... abarca hasta el 70% de la capacidad instalada en Venezuela de todo lo que son frigoríficos e instalaciones y transportes en frío", dijo el gobernante. Chávez no nombró la empresa ni dio detalles de la transacción. También dijo que el gobierno negocia la empresa láctea Los Andes, cuya "capacidad instalada de procesamiento (es de) hasta el 30% de la producción nacional de leche", pero no precisó el estado actual de la transacción.

**Indicador de riesgo soberano
EMBI+ (Puntos Básicos - Semana)**

PAIS	ACTUAL	ANTERIOR	VARIAC.
Venezuela	590	586	4
Colombia	260	260	0
Brasil	274	263	11
México	175	173	2
Perú	221	210	11
Argentina	512	490	22
EMBI+	299	290	9

El indicador de riesgo soberano EMBI+ mide los puntos porcentuales de riesgo sobre los Bonos del Tesoro Americano, basado en una ponderación de los bonos más transados en los mercados.



Standard & Poors calificó a Petróleos de Venezuela (PDVSA) con BB- panorama estable a escala global en moneda local y extranjera.

CANTV propondrá a la Asamblea Ordinaria de Accionistas a celebrarse el 31/03/2008, un Dividendo Ordinario de Bs.F. 0,7571 por cada acción, y un Dividendo Extraordinario de Bs.F. 0,1270 por acción, para un total de Bs.F. 0,8841 por acción, a ser pagado el 15/04/2008.

ELECTRICIDAD DE CARACAS propondrá a la Asamblea Ordinaria de Accionistas, a celebrarse el 31/03/2008, un dividendo ordinario en efectivo de Bs.F. 49.942.141,00, para ser pagado en varias oportunidades.

PDVSA no ha dejado de suministrar petróleo a la refinería de Chalmette, "pero Exxon Mobil afirma que no quiere ese crudo". Por tal motivo, "ese petróleo irá a Petrochina".

En el ascenso a 10,2% registrado por el desempleo en enero, los jóvenes fueron los más perjudicados por las pérdidas de los puestos de trabajo. De acuerdo con los últimos datos suministrados por el Instituto Nacional de Estadística (INE), la tasa de desocupación de las personas que tienen entre 15 y 24 años de edad se situó en 19,7%, un salto de 8,2 puntos porcentuales en apenas un mes. Esto quiere decir que la población laboral más joven del país absorbió buena parte del impacto del repunte del desempleo.

La deuda externa del sector público consolidado, incluida PDVSA y el resto de las empresas del Estado, crece 47,8% al pasar de \$26.949MM en 2006 a \$39.844MM en 2007. Si el barril de petróleo venezolano se elevó desde un promedio de \$56,35 en 2006 a \$64,95 en 2007, parecería que no hay justificación para haber aumentado el endeudamiento.

El Gobierno decretó la restricción del expendio de bebidas alcohólicas (mal llamada Ley Seca) durante el asueto de la Semana Santa. La venta e ingesta de alcohol desde el 14/3 hasta el

22/3 estará permitida desde las 9:00AM hasta las 7:00PM en licorerías, supermercados y distribuidoras. En tascas, restaurantes, bares, discotecas y espectáculos públicos se permitirá desde las 12:00 hasta las 3:00AM. El domingo 23 el expendio está totalmente prohibido.

CADIVI habilitó la modalidad de "servicios diferidos" para solicitar divisas por los conceptos de viajes al exterior, entrega de efectivo y compras a través de Internet. El usuario puede acceder al nuevo procedimiento alterno de generación de planillas de solicitudes, haciendo clic en el botón de "Servicios Diferidos" del website de CADIVI. De esta manera ingresará a una pantalla donde colocará el número de cédula, correo electrónico y contraseña. Al introducir los datos, el sistema validará de forma automática si el usuario está registrado para permitirle continuar con el proceso y realizar una pre-solicitud. Luego que el usuario complete los datos, deberá esperar un lapso no mayor de 24 horas para que el sistema los procese. Si la información enviada es correcta, esta pre-solicitud se convierte en una solicitud válida lista para imprimir.

De unos 25.000 vehículos en aduanas y en tránsito, el gobierno autorizó la nacionalización de 14.000. Adicionalmente, se ha "dado un plazo de varios días para que salgan del puerto porque tienen las licencias correspondientes. Y si esto no es así, aplicaremos la Ley contra el Acaparamiento". La información es del ministro de Industrias Ligeras y Comercio, William Contreras. Deben realizar la nacionalización de los vehículos en las próximas 72 horas (a partir del jueves 13). "Se le informa que en caso de no acatar lo expuesto anteriormente, quedará bajo responsabilidad de ustedes los efectos legales, administrativos y económicos aplicables sobre aquellos vehículos que no sean nacionalizados". Igualmente, los importadores "deben suministrar ante el INDECU un listado de los concesionarios y las cantidades de vehículos asignados a éstos, con la finalidad de verificar que lleguen al comprador final".

La cartera hipotecaria obligatoria de las instituciones financieras será 10% de la cartera total. La normativa mantiene el porcentaje, pero modifica la distribución de los recursos así: 60% en préstamos a largo plazo, para la adquisición de viviendas y el restante 40% serán para los préstamos a corto plazo, para la construcción de soluciones habitacionales. También se registraron cambios en la distribución a las áreas de atención. Del porcentaje de recursos contemplado para los créditos de compra de vivienda, 40% se destinará a los préstamos para las familias cuyos ingresos sean hasta 150 unidades tributarias y 60% para los créditos de aquellos grupos con ingresos desde 150 unidades tributarias hasta 500 unidades tributarias.

El SENIAT en un comunicado ratificó que las remuneraciones totales percibidas en el ejercicio 2007 tendrán que ser declaradas para el pago de Impuesto sobre la Renta (ISLR), y reitera que lo previsto en la sentencia del TSJ, es decir, la declaración sobre el salario base rige para este año de manera que se aplicará para la declaración de 2009.

De acuerdo con la Memoria y Cuenta de PDVSA, hubo ingresos por \$99.236MM, contra \$99.267MM recibidos en 2006. De ese total, \$66.017MM quedaron como utilidad bruta; un aumento de \$10.743MM (19,4%) versus el ejercicio anterior. La ganancia neta consolidada de PDVSA y sus filiales se contrajo de \$5.452MM en 2006 a \$3.519MM el año pasado o 3,5% de los ingresos brutos. El gobierno del presidente Hugo Chávez ha convertido a PDVSA en la principal fuente de financiamiento de sus programas sociales, que incluyen la creación de siete nuevas filiales que han asumido actividades distintas al negocio petrolero. Los \$39.206MM que entre aporte fiscal y social entregó PDVSA al Estado en 2006 parecía una cifra sorprendente, pero el año pasado el holding incrementó la transferencia de recursos a un total de \$42.327MM, un alza de \$3.121MM (7,9%) versus el ejercicio anterior. En forma desagregada, PDVSA pagó el año pasado \$8.334MM en Impuesto Sobre la Renta, \$1.659MM en impuesto de extracción, \$48,8MM en impuesto de registro de exportación, \$6.290MM en programas sociales y \$6.761MM al FONDEN.

Este año el Gobierno tendrá disponibles para comprometer del FONDEN más de \$13.000MM y ya el Ministerio de Finanzas ha definido que esos recursos financiarán los proyectos relacionados con el modelo de Estado socialista. Las orientaciones que tendrá el mecanismo en este ejercicio, y allí se indica que para este período el esquema tiene que atender cerca de 70 proyectos de inversión real productiva y destinar recursos para el financiamiento de microcréditos y desarrollo de zonas desasistidas "según los lineamientos del Presidente, en concordancia con la aplicación del cuarto motor constituyente o la nueva geometría del poder, que comprende el reordenamiento socialista de la geopolítica de la nación".

MineCore International anunció la venta de su participación de 50% en el prospecto de explotación de oro La Fortuna en Venezuela a San Remo Resources por dos millones de dólares

canadienses. Se trata de una superficie de 520 hectáreas actualmente bajo control de la CVG, a 88 kilómetros al norte de Las Cristinas, en el estado Bolívar.

AMERICA LATINA

Perú pagó \$838MM de deuda en bonos Brady (FLIRB´s, PDI´s y DB´s). Para llevar a cabo el pago, generó \$685MM en nueva deuda en moneda local, y utilizó \$153MM de sus reservas en Tesorería. Con este pago, a Perú solo le queda pendiente en deuda Brady \$50MM en Par bonds.

BPZ Energy (USA) anunció la existencia de 60MM de barriles de crudo en los yacimientos que explota en el mar de Zorritos, al norte de Perú, que podrían suponer un aumento del 10% en la producción petrolera del país andino. BPZ Energy explicó que la auditora internacional Netherland Sewell and Associates (NSAI) certificó la existencia de esas reservas, que permitirían a Perú ahorrar unos \$300MM en importación de hidrocarburos. Con las reservas que se han encontrado en los últimos tiempos, Perú pasará en los próximos cuatro o cinco años de ser importador neto a exportador de hidrocarburos.

Felisa Miceli y Roberto Lavagna, dos ex ministros de Economía de Néstor Kirchner, ex presidente y esposo de la actual mandataria Cristina Fernández, cuestionan las medidas del gobierno para contener la inflación y el índice oficial de costo de vida. Recomiendan profundizar cada vez más el trabajo para lograr, sin frenar la economía, sin provocar aumento de la tasa de interés, combatir este flagelo de la inflación. Recomiendan además atenerse a las metodologías internacionales en materia de cálculos de índices de precios.

Eastern Seaboard Standard Oil (ESSO) decidió no desprenderse de los activos que posee en Argentina: alrededor del 10% del mercado de combustibles, 90 estaciones de servicio propias y otras 500 franquicias, además de una refinería en Campana, aunque si traspasará sus expendedoras en Brasil a PETROBRAS.

Argentina es uno de los peores pagadores del mundo. Así lo dice JP Morgan, cuyo índice de riesgo país la coloca con más posibilidades de default de sus deudas que naciones en conflicto como Irak o Ghana. En tanto, Chile y Brasil son los dos países más confiables de la región a la hora de convocar inversores. Desde principios de año hasta la fecha, el riesgo argentino subió más de 28%. El indicador que elabora JP Morgan refleja la diferencia que existe entre el rendimiento de los títulos de un país con respecto de los bonos del Tesoro de USA, considerados los más seguros del mundo.

El gobierno de Ecuador concluyó las negociaciones con las petroleras Repsol YPF, Petrobrás y Perenco para elevar las ganancias del Estado en el sector. No se adelantaron detalles de lo alcanzado, pero los nuevos acuerdos esperan por la firma del presidente Rafael Correa.

Honduras suscribirá con compañías extranjeras convenios para explorar y explotar la plataforma continental en el Caribe hondureño, en busca de gas y petróleo. No se identificaron las empresas petroleras. El anuncio lo hizo Manuel Zelaya, presidente del país. Honduras consume alrededor de cinco millones de barriles de combustibles al año, incluyendo diesel, gasolinas y búnker.

Chile ofertará bonos a 30 años, en moneda local, como parte de una emisión de \$1.100MM que planea ofrecer en 2008. Será su primera oferta de tan largo vencimiento, igualando a México, que es el otro país latino que lo ha hecho.

La región latinoamericana está "mejor preparada que nunca" para enfrentar la turbulencia económica mundial, según el Deutsche Bank (DB). "Los fuertes fundamentos económicos, el encarecimiento de las materias primas, la mayor confianza y la robusta demanda nacional mejoraron la resistencia de la región a la incertidumbre en el devenir mundial", dijo Josef Ackermann, del DB, en una presentación en Río de Janeiro. "El 2008 será un año especialmente interesante conforme nos percatemos de la magnitud de esta resistencia y el grado al que la región puede seguir materializando su potencial"

UNITED STATES OF AMERICA (USA)

En 2007 los inmigrantes latinoamericanos y caribeños enviaron a sus familiares en sus países de origen un récord de \$66.000MM, aunque el crecimiento de esas remesas fue más lento. México y Brasil mostraron descensos significativos, según un estudio publicado por el Fondo Multilateral de Inversión, filial del BID que estudia las tendencias de las remesas desde el 2001. Las remesas, un componente crítico de muchas economías latinoamericanas y caribeñas, aumentaron 7% por ciento en 2007, el primer año en que el crecimiento ha sido inferior al 10%.

El déficit comercial de USA subió a \$58.200MM en enero, contra \$57.900MM en diciembre. El agravamiento del déficit en enero se explica por un aumento de las importaciones (1,3%), a \$206.400MM, que no fue compensado por el alza de las exportaciones (1,6%), a \$148.200MM.

Ambas cifras constituyen un récord, precisó el Departamento de Comercio.

Las ventas al detal de USA bajaron en febrero debido a la continuada contracción del mercado de la vivienda, otro indicio de que la economía estadounidense podría entrar en recesión. El Departamento de Comercio informó que las ventas al detal bajaron 0,6% el mes pasado. El debilitamiento fue generalizado y especialmente notable en la venta de automóviles, muebles y electrodomésticos. Fue la segunda vez en los últimos tres meses que han bajado las ventas al detal.

El Federal Reserve Bank (FED), el banco central de USA, sigue tomando medidas adicionales para auxiliar a la banca. Ahora ha decidido aumentar a \$100.000MM la suma de dinero que subastará a los bancos en marzo. Las subastas equivalen a préstamos a corto plazo para suministrar a los bancos el efectivo que necesitan para seguir extendiendo préstamos. Funcionarios de la FED dijeron que, de ser necesario, aumentarán más esas cifras en subastas futuras. Este anuncio tuvo un efecto positivo en el movimiento bursátil.

USA vivió hoy uno de los peores días de su vida económica. El presidente Bush admitió lo complicado de la situación económica del país, la FED adelantó que reduciría nuevamente las tasas de interés y el Bear Stearns tuvo que ser auxiliado por problemas de liquidez. Y a ello se suma un informe de Goldman Sachs, según el cual, esta semana la economía de USA dejó de ser la más grande del mundo, como consecuencia de la baja histórica del dólar. Si bien el PIB de USA en 2007 fue de \$13.801.000MM y la de los 15 países que integran la zona Euro fue de €8.847.000MM, el PIB del último bloque sobrepasó a la norteamericana luego que la moneda europea superara los \$1,56, con lo que la economía de la zona euro es de \$13.880.000MM. El caso del banco Bear Stearns es especial, porque al no ser un banco comercial no está supuesto a recibir ayuda de la FED. Es un banco de inversión que lleva negocios con muchas personas, corporaciones, empresas financieras, fondos de pensiones, fondos de capital de riesgo, etc. Esta diversidad de negocios hizo pensar a la FED que si no le daba apoyo, el efecto sobre todo el sistema financiero iba a ser fatal. Por eso, utilizó a JP Morgan como canal para otorgar la ayuda.

Cuando el país está a punto de entrar en un proceso recesivo, los agricultores de USA están boyantes. El Departamento de Agricultura estima que el ingreso de los agricultores se incrementará en 50% sobre el promedio de los últimos 10 años. Con la agricultura floreciendo y los precios subiendo, el flujo de dinero hacia la agricultura americana está generando un renovado efecto de optimismo en el medio rural.

Toyota anunció que reducirá la producción en dos plantas en USA para tomar en cuenta la desaceleración de las ventas de sus grandes camionetas pickup. Nadie va a perder su trabajo, pero las líneas de ensamblado van a funcionar a un ritmo menor. Las dos plantas son la nueva de San Antonio (Texas), enteramente dedicada a este producto, y la de Princeton, Indiana, que produce otros tipos de vehículos.

CHRYSLER ordenó a todos sus empleados que se tomen dos semanas de vacaciones en julio para reducir costos en un momento en el que las ventas en USA están cayendo rápidamente. Los trabajadores recibieron un correo electrónico que señala que CHRYSLER cerrará de forma global "las semanas de 7/7 y del 14/7" (del 7 al 20/7) con el objetivo "de crear una mejor alineación y eficiencia en toda la organización e impulsar la productividad".

Los turistas extranjeros gastaron un récord de \$122.700MM el año pasado en USA, según cifras oficiales del Departamento de Comercio. Se computaron 56,7MM de turistas internacionales y más de la mitad provenían de Canadá y México, socios de USA en el NAFTA.

En 2008, la guerra con Irak costará aproximadamente \$12.000MM al mes, el triple de sus años iniciales, dicen el Premio Nóbel de economía Joseph E. Stiglitz y Linda J. Bilmes en un nuevo libro. Después del 2008, trabajando con una hipótesis de la mejor alternativa posible y otra realista-moderada, el estudio proyecta que las guerras en Irak y Afganistán, incluyendo ocupaciones militares norteamericanas de esos países, costarán a USA entre \$1.700MM y \$2.700MM para 2017.

Las tasas de intereses de las hipotecas a 30 años aumentaron esta semana, por cuarta vez en las cinco semanas recientes. Las hipotecas de tasas fijas a 30 años tuvieron un promedio de 6,13% esta semana, comparado con 6,03% la semana pasada.

Un nuevo billete de cinco dólares con varias y renovadas características de seguridad, dirigido a desalentar a falsificadores, fue presentado esta semana. "El rediseñado billete de cinco dólares aumenta las características de seguridad para ayudar a asegurarnos que vamos delante de los falsificadores y protegemos su dinero ganado con esfuerzo", dijo Michael Lambert, funcionario de la FED, en su presentación. El billete tiene la esfinge del ex presidente Abraham Lincoln.

RESTO DEL MUNDO

La inflación en España alcanzó 0,2% en febrero, para un anualizado de 4,4%; su nivel más alto desde 1995, según el Instituto Nacional de Estadísticas. Los precios al consumidor han aumentado en toda la zona del euro, impulsados por el petróleo y los alimentos.

El mercado laboral de China se enfrenta a problemas "muy graves", ya que cada año hay un excedente de ocho millones de trabajadores. Cada año, unos 20MM de personas se incorporan a la población activa china, cuando sólo pueden crear anualmente unos 12MM de puestos de trabajo urbano. La creación de empleos en el país, el más poblado del mundo, es uno de los retos más exigentes a los que se enfrenta el régimen comunista, para lo cual apoyan la creación de empresas, la mejora de los sistemas de búsqueda de puestos de trabajo y los programas de formación de trabajadores para que puedan adaptarse a los nuevos tiempos.

El superávit comercial de China bajó en febrero al reducirse las ventas de bienes a USA. La reducción de un 63% en la brecha comercial en relación a febrero de 2007 se debió en parte a una desaceleración en la demanda de exportaciones, aunque febrero fue un mes desusadamente débil.

Samsung Engineering Co., la mayor compañía de ingeniería de Corea del Sur, ganó un contrato de \$630MM para construir una terminal de gas natural licuado en México. La construcción durará 41 meses. El contrato con Terminal KMS de GNL, un grupo que incluye a Samsung Corp. y Korea Gas Corp., de Corea del Sur, y Mitsui & Co., de Japón, se firmará más adelante.

Telefónica repatrió el año pasado €2.250MM de Latinoamérica (10% menos que en 2006) como parte de su política para mitigar el riesgo en la zona. El grupo espera que las autorizaciones para sacar dinero se produzcan este año "con la misma diligencia y frecuencia que en el pasado, de manera que se pueda continuar con el desarrollo normal de los negocios en Venezuela y con capacidad para repatriar fondos". El mensaje tiene que ver ante todo con el régimen cambiario venezolano. Más allá del régimen cambiario, el mensaje de normalidad de Telefónica llega tras un año de recurrentes amenazas del presidente venezolano, Hugo Rafael Chávez, a las empresas españolas a raíz de su enfrentamiento con el Rey. Telefónica está pendiente de que le aprueben un dividendo récord de \$365MM, tras los \$137MM y \$240MM repatriados de Venezuela en 2006 y 2007.

El aeropuerto londinense de Heathrow, bautizado como la Puerta de entrada al siglo XXI, ha sido inaugurado oficialmente, de la mano de la Reina Isabel II, su nueva Terminal 5, aunque no será hasta el próximo 27/3 cuando comience a operar formalmente.

COMPORTAMIENTO DE LAS TASAS DE INTERÉS

NACIONALES: El Banco Central de Venezuela reporta, al 07/03/2008, una tasa activa de 22,79% (22,26%); una tasa pasiva, en colocaciones a 90 días de 14,00% (11,81%) y en cuentas de ahorro de 13,00% (10,00%); que corresponden al promedio ponderado de los seis principales bancos del país. Las letras del tesoro a 90 días cerraron en 9,0000% (10,4963%), con un promedio ponderado para todas las emisiones de 10,4963% (10,4963%), sin operaciones esta semana. La tasa de descuento y redescuento, se ubica en 32,5% (32,5%). Las operaciones de inyección de liquidez se ubican en 18,0% (18,0%) a 14 días y 19,0% (19,0%) a 28 días. El rendimiento promedio ponderado de los BDPN se ubica en 12,9% (12,9%). Las operaciones de absorción de liquidez mediante REPOS y CD promedian en forma global en todas las operaciones 11,4865% (11,0674%) en la semana. La tasa para operaciones relacionadas con el agro está congelada en 14,00% (14,00%). Entre paréntesis los valores del reporte pasado.

El BCV fijó en 17,56% (18,53%) para FEBRERO, la tasa de interés que las empresas deben pagar a sus trabajadores por concepto de la prestación de antigüedad, cuando ésta sea mantenida, a petición del trabajador, en la contabilidad de la empresa. Cuando esta prestación es mantenida en la contabilidad, en contra del deseo del trabajador de que le sean depositados en fideicomiso, la tasa es de 22,68% (24,14%). Las tasas entre paréntesis fueron las aplicables en ENERO.

El BCV fijó en 22,68% (24,14%) la tasa de interés activa máxima a ser aplicada en MARZO a los créditos vigentes destinados a la adquisición de vehículos otorgados mediante contrato de venta con reserva de dominio y bajo la modalidad de "cuota balón". La tasa máxima para créditos hipotecarios indexados, independientemente de su antigüedad, se mantiene en 9,31% (9,31%) y 10,11% (10,11%). Las cifras entre paréntesis son las aplicables en FEBRERO.

Las tasas que regirán para los nuevos cupones del VEBONO D21009 es de, 21,70% y para el D68309 es de 13,00%. Periodo del cupón: desde el 13/03/2008 al 12/06/2008.

INTERNACIONALES: La tasa LIBOR promedió 2,8169% (3,0127%) a 30 días; 2,7727% (2,9654%) a 90; 2,6976% (2,8851%) a 180; y 2,5186% (2,6937%) a 360 días. El EURÍBOR terminó la semana

en 4,6070% (4,4910%). La PRIME rate se mantiene en 6,00% (6,00%); con un redescuento de 2,98% (2,99%); y un descuento de 3,50% (3,50%). La tasa de interés promedio de un CD a 30 días se ubica en 2,78% (3,04%), la de 90 en 2,78% (2,98%), y la de 180 días en 2,82% (2,85%). Las letras del tesoro americano a 10 años se cotizaban en 3,56% (3,62%), las de 20 años en 4,42% (4,52%); y las de 30 años en 4,47% (4,57%). Entre paréntesis los valores del informe anterior.

ENDEUDAMIENTO VENEZOLANO

Operaciones de inyección y absorción (compras y colocaciones) del BCV: en la semana realizó operaciones de inyección por Bs.F. 80,00MM, mientras que absorbió Bs.F. 2.767,72MM; según el siguiente detalle, donde se muestra el parcial de MARZO 2008, comparado con el total de DICIEMBRE de 2007, ENERO y FEBRERO de 2008 (cifras en millones de Bs.F.):



FECHA	ABSORCIÓN				TOTAL	INYECCIÓN	EFECTO NETO
	LTRS. TSR.	BDPN	REPOS	CD MS. DNR.		REPOS REV.	
DICIEMBRE	150,00	0,00	2,50	9.119,59	9.272,09	1.574,03	-7.698,06
ENERO - 08	0,00	0,00	148,06	11.611,84	11.759,91	3.383,10	-8.376,81
FEBRERO	0,00	43,00	130,30	13.828,03	14.001,33	166,00	-13.835,33
10/03/2008	0,00	0,00	10,00	228,50	238,50	0,00	-238,50
11/03/2008	0,00	0,00	3,00	168,81	171,81	80,00	-91,81
12/03/2008	0,00	0,00	5,00	621,68	626,68	0,00	-626,68
13/03/2008	0,00	0,00	5,00	1.222,39	1.227,39	0,00	-1.227,39
14/03/2008	0,00	0,00	0,00	503,35	503,35	0,00	-503,35
SEMANA	0,00	0,00	23,00	2.744,72	2.767,72	80,00	-2.687,72
MARZO	0,00	0,00	54,20	5.169,99	5.224,19	80,00	-5.144,19

COTIZACIONES DE LOS BONOS SOBERANOS VENEZOLANOS (en dólares):

BONO	ACTUAL	ANTERIOR	BONO	ACTUAL	ANTERIOR	BONO	ACTUAL	ANTERIOR
G-10 5,375%	93,3210%	93,9400%	G34 9,375%	96,1965%	96,1075%	Ven -2020	74,4750%	74,7675%
G-13 10,75%	105,7411%	105,6111%	Ven -2038	73,2100%	72,8275%	V-2011 FRN	86,8500%	87,1700%
G-14 8,5%	96,4625%	96,3325%	VEuro2008	100,0265%	100,0265%	Ven - 2025	83,5265%	83,6575%
G-18- 13,625%	123,6575%	124,8800%	VEuro2011	107,1275%	107,1925%	PDVSA-2017	66,9910%	67,4160%
G-18-7,0%	84,6091%	84,8712%	VEuro2015	88,7900%	88,9555%	PDVSA-2027	57,0160%	57,3410%
G27 9,25%	97,7010%	97,0675%	Ven -2016	80,6966%	80,9575%	PDVSA-2037	54,1786%	54,4875%

COTIZACIONES DE LOS VEBONOS (en bolívares):

BONO	ACTUAL	ANTERIOR	BONO	ACTUAL	ANTERIOR	BONO	ACTUAL	ANTERIOR
VEB052008	102,1400%	102,1400%	VEB042010	95,0000%	95,0000%	TICCO42017	98,5500%	98,0000%
VEB062009	99,0700%	99,0700%	TICC112013	99,1500%	96,5500%	TICCO32019	98,5500%	98,0000%
VEB062009N	106,7000%	106,7000%	TICCO32015	99,1800%	94,0000%			

Los porcentajes representan el precio sobre el valor nominal; la columna ANTERIOR refleja el precio reportado en el último COMENTARIO ECONOMICO. (FUENTE: SHIBUIMARKETS y MINISTERIO DE FINANZAS).

Después de recomendar condición de "beligerancia" para las FARC, y no aceptar el tratamiento de organización "terrorista", ahora el gobierno ejecuta la acción de "proteger" a las FARC. Al menos, eso se entiende del nuevo asunto en que se ha visto envuelto nuestro gobierno. Según oí, había hasta dos generales asignados a la "custodia" de un herido de bala en una clínica privada en Rubio, Estado Táchira. El ministro Rodríguez Chacín declaró que el gobierno colombiano había confirmado que no era un guerrillero, e inmediatamente el DAS lo desmintió. Posteriormente, el ministro de defensa colombiano indicó que tanto el herido, como quien lo condujo al centro de salud, pertenecen al "estado mayor" de las FARC. ¿Qué pretenden?, ¿por qué intentan engañar al pueblo venezolano?. Creo que no hay la menor duda de que el presidente Chávez colabora abiertamente con las FARC, lo que lo hace colaborador del terrorismo y del narcotráfico.

NOTA: Como quiera que la próxima semana solo habrá dos (2) días hábiles bancarios y bursátiles, el COMENTARIO ECONOMICO no circulará.

Inocencio T. Sánchez B.

15/03/2008

COMENTARIO ECONOMICO es un reporte gratuito, de carácter informativo, que recoge noticias económicas y financieras, reproducidas por diferentes medios de comunicación, otras fuentes, estimaciones y cálculos realizados por el recopilador. Aun cuando las fuentes son confiables, no se garantiza su exactitud. Todos los gráficos y tablas que aparecen en esta publicación son preparados por el autor, con información recopilada. Se autoriza la difusión o reproducción, total o parcial, de este COMENTARIO ECONOMICO, siempre y cuando se cite la fuente. Dirija su sugerencia, comentario o pregunta a inosanchez@inosanchez.com