

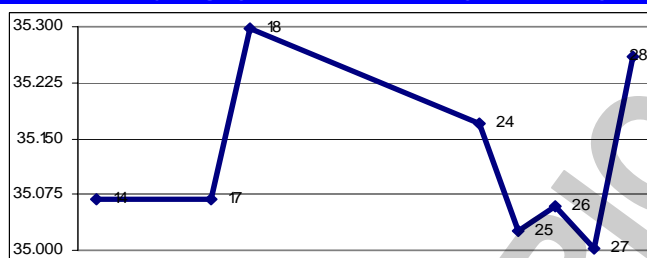
En la semana terminada hoy, el Índice Bursátil Caracas (IBC) de la Bolsa de Valores de Caracas (BVC), sin una tendencia definida, ganó 192,55 puntos ó 0,5%, al cerrar en 35.068,08 puntos contra 35.068,08 puntos en que había cerrado hace dos semanas. Gana 664,49 puntos ó 1,9% en el mes y pierde 2.643,02 ó 7,0% en lo que va de año. Se realizaron 401 operaciones con 3.923.388 títulos negociados, por Bs.F. 9.832.488,76 ó \$4.573.250,59. El mejor día fue el VIERNES 28 (hoy), con 92 operaciones y 1.113.087 títulos negociados, por Bs.F. 6.052.216,31 ó \$2.814.984,33; 61,6% de la semana; de los cuales 65,3% correspondió a acciones MVZ.A de MERCANTIL SERVICIOS FINANCIEROS. El peor día fue el LUNES 24, con 45 operaciones y 229.933 títulos por Bs.F. 253.746,57 ó \$118.021,66; 2,6% de la semana; de los cuales 28,4% correspondió a acciones MVZ.A de MERCANTIL SERVICIOS FINANCIEROS. La empresa con el mayor monto negociado fue MERCANTIL SERVICIOS FINANCIEROS, con 54,2%; seguida por BANCO NACIONAL DE CRÉDITO, con 17,4%; SIVENSA, con 11,2%; ENVASES VENEZOLANOS, con 4,9%; y BBVA BANCO PROVINCIAL, con 4,3%; con lo que estas 5 empresas, con 6 títulos, representan 92,0% del total negociado.

Se movilizaron 22 títulos: 5 subieron, 6 bajaron, y 11 se mantuvieron sin cambio.

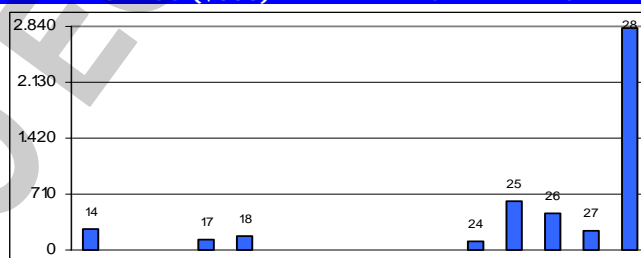
Las 5 ganadoras	
ELECTRICIDAD DE CARACAS	25,0%
VENEZOLANO DE CREDITO	5,9%
FONDO DE VALORES INMOBILIARIOS B	4,0%
CEMEX I	3,7%
CORIMON A	0,7%

Las 6 perdedoras	
MERCANTIL SERVICIOS FINANCIEROS B	6,7%
BBVA BANCO PROVINCIAL	5,0%
MERCANTIL SERVICIOS FINANCIEROS A	5,0%
BANCO DE VENEZUELA	4,3%
SIVENSA	4,1%
CANTV D	2,3%

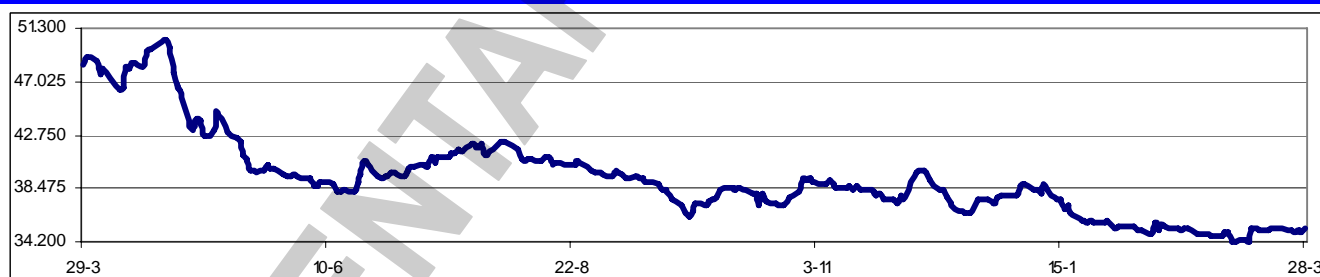
ÍNDICE BURSÁTIL – DE VIERNES A VIERNES



MONTO (\$000) – DE VIERNES A VIERNES



ÍNDICE BURSÁTIL – ÚLTIMOS 366 DÍAS



Los valores extremos alcanzados por el IBC en los últimos 366 días se mantienen en un máximo de 50.333,34 (23/04/2007) y un mínimo de 34.172,43 (11/03/2008).

La Electricidad de Caracas (EDC), 93,61% de PDVSA, obtuvo en el ejercicio económico de 2007 una utilidad neta de Bs.F. 307,85MM, cifra inferior en 17% a la registrada en 2006. El resultado es atribuido fundamentalmente a un incremento de los gastos de operación, producto del impacto que originó el plan de pensiones y la homologación de las pensiones de jubilados (as) al salario mínimo nacional urbano.

VENCRED está convocando para una Asamblea Extraordinaria, con el objeto de proponer aumentar el valor nominal de sus acciones de Bs.F. 0,06665 a Bs.F. 100,00; y, en consecuencia, disminuir el número actual de las acciones dividiendo el total actual de las acciones en circulación entre el factor 1.500,37509377344. Para facilitar el proceso de conversión del valor nominal de las acciones, las fracciones de acciones comunes que resulten serán adquiridas por la "Caja de Ahorros de los Empleados de VENCRED, al precio promedio del último día hábil bursátil en que se coticen las

acciones comunes actuales en la Bolsa de Valores de Caracas, más una prima de capital. A tal efecto, solicitará formalmente autorización a la Comisión Nacional de Valores y a la BVC, a fin de que se suspenda la cotización de las acciones emitidas por VENCRED, los días 19, 20, 21 y 22/05/2008.

Próximas Asambleas de Accionistas de Empresas Venezolanas:

Fecha	Empresa (tipo de Asamblea)	Fecha	Empresa (tipo de Asamblea)
31/03/2008	Banco Confederado (Ordinaria)	31/03/2008	Electricidad de Caracas (Ordinaria)
31/03/2008	Banco Activo (Ordinaria)	08/04/2008	VENCRED (Xordinaria)
31/03/2008	BANESCO (Ordinaria)	08/04/2008	Venezolano de Crédito BU (Xordinaria)
31/03/2008	BANESCO (Xordinaria)	15/04/2008	Fondo de Valores Inmobiliarios BU (Ordinaria)
31/03/2008	CANTV (Ordinaria)	15/04/2008	Fondo de Valores Inmobiliarios BU (Xordinaria)
31/03/2008	Inverunión Banco Universal (Ordinaria)	18/04/2008	MANPA (Ordinaria)
31/03/2008	Econoinvest Capital (Ordinaria)		

Dividendos decretados por Empresas Venezolanas:

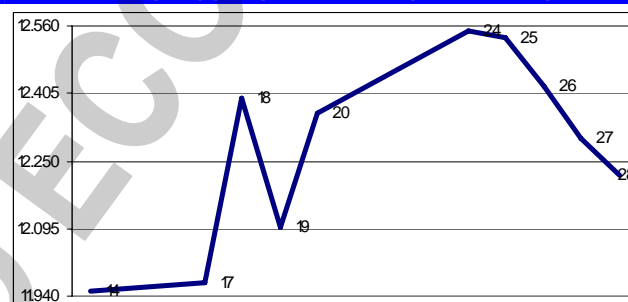
Empresa	BsF X acción	F/Registro	F/Pago	Observaciones
Fábrica Nacional de Cementos	0,61	26/03/2008	01/04/2008	Asamblea Ordinaria del 13/03/2008
BANCARIBE	0,175	16/03/2008	02/04/2008	Asamblea Ordinaria del 13/03/2008
PROAGRO	0,06	03/04/2008	10/04/2008	Asamblea Xordinaria del 11/03/2008
CORPORACIÓN GRUPO QUÍMICO	0,15	04/04/2008	11/04/2008	Asamblea Ordinaria del 06/03/2008
BBVA BANCO PROVINCIAL	VARIOS	VARIOS	VARIOS	Asamblea Ordinaria del 12/03/2008

MERCADOS FINANCIEROS FORÁNEOS

Los ADR's y GDR's de empresas venezolanas, que se transan en Nueva York se mantuvieron sin cambio o sin movimiento en la semana.

El Dow Jones Industrials, principal indicador de la Bolsa de Nueva York (NYSE), que engloba a 30 empresas líderes en sus respectivas industrias, ganó en las dos semanas 265,31 puntos ó 2,2%, al cerrar en 12.216,40 puntos, contra 11.951,09 en que había cerrado hace dos viernes, con un comportamiento que terminó prácticamente en caída libre. El DJI pierde 0,4% en MARZO, y 7,9% en lo que va de año. Su valor máximo se mantuvo en 14.164,53 (09/10/2007). En los 9 días hábiles comprendidos entre el viernes 14 y el jueves 27, ambos inclusive, se realizaron en la NYSE 101.218.091 operaciones, con 25.254,5MM de títulos negociados, por \$886.807,9MM.

EL DOW JONES DE VIERNES A VIERNES



Los restantes indicadores del mercado americano cerraron mixtos:

ÍNDICE	ACTUAL	ANTERIOR	VARIACIÓN	
			ABSOLUTA	%
NYSE Compuesto	8.762,12	8.635,92	126,20	1,5%
AMEX Compuesto	2.222,93	2.285,61	-62,68	-2,7%
NASDAQ Compuesto	2.261,18	2.212,49	48,69	2,2%
STANDARD & POORS - 500	1.315,22	1.288,14	27,08	2,1%
RUSSELL 2000	683,18	662,90	20,28	3,1%

El euro terminó hoy en \$1,5799; un avance de 0,8% respecto de \$1,5676 la semana pasada. Gana 4,1% en el mes y gana 8,3% en 2008. Su máximo histórico cambió a \$1,5841.

El oro terminó hoy en \$950,40 la onza, un retroceso de 7,1% contra \$1.002,50 la semana pasada. Pierde 4,5% en el mes y gana 11,7% en 2008. Su máximo histórico cambió a \$1.006,00.

PETROLEO y DERIVADOS

Los precios del petróleo, medidos a través de los promedios de los principales crudos marcadores, cerraron las dos últimas semanas en baja. Este comportamiento se atribuye principalmente a (i) disminución en el consumo de crudo y sus derivados durante las últimas

PERÍODO	VENEZUELA		OPEP		WTI		BRENT	
	Cierre	Variac.	Cierre	Variac.	Cierre	Variac.	Cierre	Variac.
FEBRERO/2008								
Del 25 al 29	92,33	2,20	94,11	1,32	100,23	2,44	98,67	2,12
MARZO/2008								
Del 03 al 07	94,47	2,14	96,89	2,78	102,76	2,53	100,47	1,80
Del 10 al 14	98,63	4,16	100,56	3,67	108,41	5,65	105,12	4,65
Del 17 al 21	96,69	-1,94	100,92	0,36	105,93	-2,48	102,92	-2,20
Del 24 al 28	94,53	-2,16	97,51	-3,41	103,48	-2,45	101,97	-0,95

FUENTE: MINISTERIO DE ENERGÍA y PETRÓLEO

cuatro semanas en USA, lo que renovó los temores por una recesión económica en dicho país; (ii) intensa actividad especulativa en los mercados a futuro de petróleo, con un alto volumen de ventas de contratos para toma de ganancias ante una eventual mayor caída de los precios; y (iii) un cierto

alivio ante noticias positivas relativas al flujo de suministros en Irak. No obstante, durante los últimos días se observó un repunte en los precios por el sostenido debilitamiento del dólar y la explosión de uno de los dos principales oleoductos de exportación al sur de Irak.

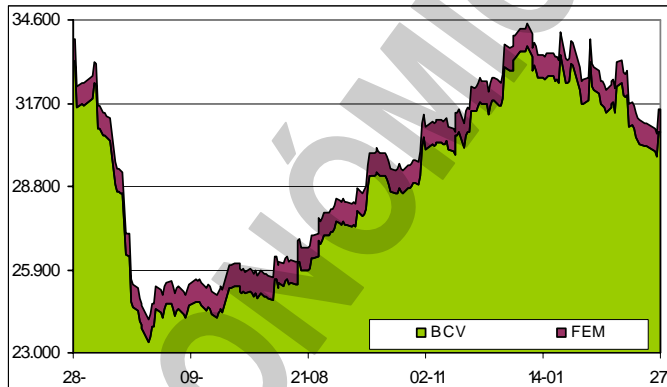
La producción nacional de crudo descendió en 9.300 barriles diarios (b/d) en febrero versus el mes anterior, al ubicarse en 2,39MM de b/d, informó la OPEP en su informe mensual. La cantidad de taladros activos registrados en el país para ese mes fue de 83 unidades, dos más que en enero según Baker Hughes International.

RESERVAS INTERNACIONALES, LIQUIDEZ MONETARIA y DIVISAS

El nivel de la Reserva Monetaria

Internacional (RMI) de Venezuela cerró el jueves 27/03/2008 en \$31.505MM (\$30.689MM de reservas BCV y \$816MM del FEM), lo que representa \$317MM ó 1,0% más que lo reportado en la semana anterior (13/03); \$1.617MM ó 4,9% por debajo del cierre de FEBRERO; \$2.781MM u 8,1% por debajo del nivel a fin de 2007; y \$5.935MM ó 15,9% por debajo del nivel a fin de 2006, con una disminución de \$2.592MM ó 7,6% en los últimos 12 meses. El monto de \$37.440MM alcanzado el 29/12/2006, se mantiene como el máximo histórico del nivel de RMI. Es importante destacar que la subida que se reporta hoy es producto del incremento registrado en los últimos dos días (26 y 27), ya que en los restantes días solo hubo disminuciones por el incremento de las importaciones y el complemento de la transferencia de fondos al FONDEN. Obsérvese que la disminución en lo que va de año es de 8,1%, principalmente por la "economía de puertos".

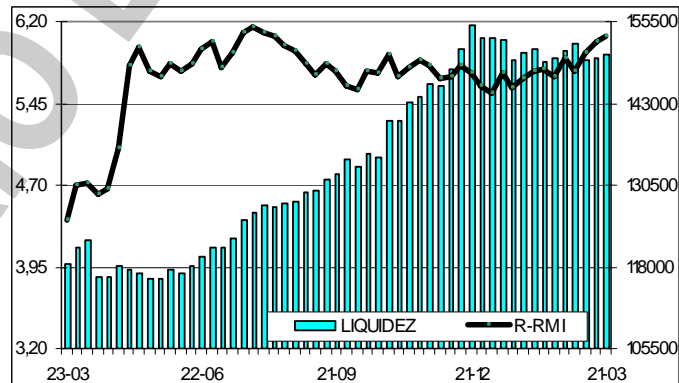
RESERVAS INTERNACIONALES



La liquidez monetaria en poder del público

se ubica al 21/03/2008 en Bs. 150.543.865M [Bs. 93.029.143M (61,8%) en dinero y Bs. 57.514.722M (38,2%) en cuasidinero]. Este total representa un incremento de Bs. 839.601M ó 0,6% contra Bs. 149.704.264M reportados al 07/03/2008; Bs. 351.810M ó 0,2% inferior al cierre de FEBRERO; Bs. 2.372.680M ó 1,6% por debajo cierre de 2007; Bs. 31.568.970M ó 26,5% superior a lo reportado a final del 2006; con un incremento de 32.020.112M ó 27,0% en los últimos 12 meses. El monto al 21/12/2007 (Bs. 154.798.814MM), se mantiene como el máximo histórico de liquidez. La relación entre la liquidez ajustada y la Reserva Monetaria Internacional (R-RMI) a la misma fecha es de Bs.F. 6,07032; un incremento de Bs.F. 0,16287 sobre Bs.F. 5,90745 reportada el informe anterior. Con estos valores, se estima la sobrevaluación del bolívar en 182,3%.

LIQUIDEZ MONETARIA y RELACIÓN CON RMI



La negociación de BONOS SOBERANOS promedio hoy en Bs.F. 3,99 desde Bs.F. 4,25 el viernes

pasado; un retroceso de 6,1% en la semana. Baja 13,1% en el mes y 30,0% en lo que va de año. La fuerte caída de este marcador es originada principalmente por la venta de notas estructuradas (títulos en dólares) que el gobierno está haciendo a la banca.

Son cada vez más fuertes los rumores de la implantación de un cambio dual en Venezuela.

La política monetaria del Gobierno parece dirigida a ese fin. En ello hay coincidencia en casi todos los analistas; sin embargo, sabemos que el presidente Chávez se ha opuesto a ese sistema.

Poco más de 60.000 personas han sido convocadas por CADIVI, a través de su página web,

con el propósito de que consignen la documentación que justifique el uso de divisas mediante tarjetas de crédito, entre el 01/10/2007 y el 31/12/2007, de acuerdo con un aviso de prensa publicado por esta Institución y reproducido en su sitio de Internet. Precisa el aviso de prensa que las personas incluidas en esta convocatoria, disponen de quince días hábiles bancarios, contados a

partir del 26/03/2008, para presentar los documentos relacionados con los consumos realizados.

Entre enero y marzo de 2008, CADIVI destinó \$828MM al sector alimentos, con lo cual ocupa el primer lugar entre los rubros a los que el ente ha asignado divisas. Este monto representa 23% del total de las divisas autorizadas por CADIVI, lo que equivale a un aumento de 58% en comparación con las cifras para el primer trimestre del año 2007, cuando se asignaron \$525MM.

VENEZUELA

Venezuela celebró la victoria judicial obtenida en Londres sobre la petrolera de USA Exxon Mobil, que descongeló activos de PDVSA por \$12.000MM. Un juez británico anuló la congelación que había ordenado el Tribunal Superior de Inglaterra y Gales a petición de la petrolera estadounidense. Queda aún pendiente el caso Nueva York, así como el proceso de arbitraje.

PDVSA anunció el refinanciamiento de la deuda de \$1.419MM de la empresa mixta Petrocedeno, que integra junto a la francesa TOTAL y la noruega STATOIL para explotar crudos extrapesados en la faja petrolífera del Orinoco.

Los resultados de la encuesta Pulso Nacional de DATOS culpan al presidente Hugo Rafael Chávez por la falta de alimentos que ha reinado en las estanterías de los mercados durante los últimos meses, una situación que ha afectado a 91% de los venezolanos. De acuerdo a las cifras presentadas, apenas 8% opinó que el desabastecimiento no le aqueja y 1% prefirió no contestar sobre la situación. La encuesta fue aplicada a 2.000 personas entre el 15 y el 24 de febrero de 2008. La responsabilidad de esta situación fue achacada al gobierno del presidente Chávez, quien se llevó 46 puntos porcentuales por encima de los acaparadores (25%); los que venden los productos (7%); los que fabrican los productos (8%) y los distribuidores (7%) en 2007.

Los problemas de escasez de alimentos que afectan diariamente a los venezolanos también se registran en otros países. El impacto de esta situación sobre los consumidores, y la manera de enfrentarlo varían de acuerdo a cada mercado. Sin embargo, las causas de estos problemas de abastecimiento en muchos casos son similares.

El presidente Hugo Rafael Chávez presentó la Misión José Gregorio Hernández, que atenderá a todas las personas con alguna discapacidad o enfermedad genética. Se han destinado Bs.F. 592MM para la misión y para financiar la adquisición de equipos técnicos que ayudarán a los beneficiados. Los objetivos de la misión son el diagnóstico de la situación del discapacitado, el estudio de las causas de la discapacidad, la determinación de las necesidades de las personas y sus familias, y el trabajo social. El nombre de la misión hace honor a un médico que es considerado "el médico del pueblo" por su abnegación en el ejercicio de esta noble profesión.

Una mayor inyección de recursos a través del aporte social realizado por PDVSA a lo largo del año pasado permitió que las misiones sociales recibieran 20% más financiamiento que en 2006. Entre las asignaciones presupuestarias, el FONDEN y las entregas de petrolera estatal, estos programas manejaron un total de Bs.F. 26.130MM, mientras que el año anterior el total se situó en Bs.F. 21.760MM. PDVSA aportó Bs.F. 7.400MM el año pasado, frente a Bs.F. 5.640MM en 2006.

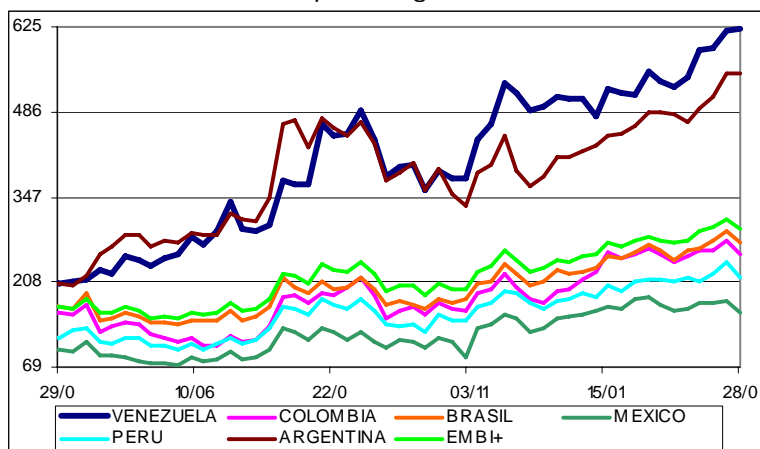
Venezuela está desviando a China el petróleo que tenía previsto enviar para la refinería de Chalmette en Luisiana, USA; una sociedad PDVSA - Exxon Mobil a partes iguales.

Indicador de riesgo soberano

EMBI+ (Puntos Básicos - Semana)

PAIS	ACTUAL	ANTERIOR	VARIAC.
Venezuela	622	590	32
Colombia	253	260	-7
Brasil	271	274	-3
México	158	175	-17
Perú	216	221	-5
Argentina	550	512	38
EMBI+	295	299	-4

El indicador de riesgo soberano EMBI+ mide los puntos porcentuales de riesgo sobre los Bonos del Tesoro Americano, basado en una ponderación de los bonos más transados en los mercados.



El Ministro PoPo del Trabajo, José Ramón Rivero, insiste en la modificación de la Ley Orgánica del Trabajo, para adecuarla a la Constitución de la RBV. Según él, la Constitución Nacional dicta claramente que las prestaciones sociales tienen que adecuarse al último salario y ser proporcionales

al tiempo. Considera que la actual LOT es un texto "miserable" en el pago de utilidades y desigual en el pago de vacaciones. *¡Lo que nada cuesta, hagámoslo fiesta!*

El Ministerio PoPo de Finanzas aprobó la colocación de Certificados de Reintegros Tributarios (CRT) y Certificados Especiales para el Pago del IVA (CEP) a beneficio de un conjunto de empresas exportadoras y de otras que venden productos a entes exonerados IVA. Los CRT corresponden a los conceptos IVA, IVA PDVSA y Draw Back por exportación. Los CEP corresponden a sujetos pasivos del IVA que vendan bienes o presten servicios a entes exonerados de este tributo.

En tres años, FONCREI ha entregado más de Bs.F. 250MM para financiar 620 proyectos del sector turístico. El sector turismo representa cerca de 20% de la cartera del Instituto, que asciende a unos Bs.F. 1.500MM. Este año se prevé un fuerte impulso al sector agroindustrial, financiando Bs.F. 100MM en proyectos; y al propio turismo, con ayudas por unos Bs.F. 50MM.

El Ministerio de Turismo suspendió la expedición y renovación de permisos de instalación y licencias de funcionamiento para establecimientos como casinos, salas de bingos y máquinas tragapalé. Según la ministra de Turismo, Olga Cecilia Azuaje, se aplicará estrictamente lo establecido en la Constitución Nacional y las Leyes vigentes. *¡Aplaudo esta decisión!*

El Tribunal Supremo de Justicia emitió una decisión en la que anula la aprobación de los estados financieros de Seguros La Previsora y la asamblea de 1995, que autorizaba un aumento de capital de la empresa. La medida responde a una demanda interpuesta por Promociones Olimpo, que tiene una participación de 5% en la aseguradora.

CADIVI y el SENIAT ordenaron el decomiso de 2.500 vehículos depositados en la aduana de Puerto Cabello. La razón es "diferencias documentales" entre los papeles que presentaron los importadores, y la documentación que exigen las autoridades. Los vehículos forman parte de las 14.000 unidades que iniciaron un trámite de nacionalización la semana pasada, luego de que el INDECU emitiera una circular emplazando a la industria, a nacionalizar sus autos en menos de 3 días. A esto habría que agregarle las unidades en tránsito, que no recibieron licencia de importación.

El informe de SOFTLINE CONSULTORES de FEBRERO/2008, basado en las 52 instituciones que componen el sistema financiero venezolano (23 bancos universales y 19 bancos comerciales, 4 bancos de inversión, 2 entidades de ahorro y préstamo, un banco hipotecario, 2 FAL y una Arrendadora Financiera) muestra las siguientes cifras relevantes del sistema: (1) Las Captaciones del Público totalizaron Bs.F. 176.985MM; (2) La Cartera de Créditos se ubicó en Bs.F. 104.352MM; (3) el Índice de Intermediación Crediticia se ubicó en 58,96%; (4) el Patrimonio del Sistema totalizó Bs.F. 19.983MM; el Total del Activo alcanzó Bs.F. 224.587MM; el Total Pasivo se ubicó en Bs.F. 204.603MM; y (7) el Resultado Neto (Utilidad) de ENERO - FEBRERO 2008 fue de Bs.F. 1.017MM. Los líderes son los mismos cuatro (4) de siempre (Banesco, Mercantil, Provincial, y Venezuela, con BanfoAndes, BOD y Citibank compartiendo el quinto lugar. Por su parte, **el informe de la SUDEBAN de FEBRERO/2008**, basado en las 60 instituciones que componen el sistema bancario venezolano muestra las siguientes cifras relevantes del sistema: (1) las Captaciones del Público del Sistema Bancario totalizaron Bs.F. 177.334MM; (2) la Cartera de Créditos se ubicó en Bs.F. 104.432MM; (3) el Índice de Intermediación Crediticia se ubicó en 58,89%; (4) el Patrimonio del Sistema totalizó Bs.F. 19.276MM; (5) el Total del Activo alcanzó la cifra de Bs.F. 224.606MM; (6) el Total Pasivo se ubicó en Bs.F. 205.330MM; y (7) el Resultado Neto (Utilidad) de ENERO - FEBRERO 2008 fue de Bs.F. 1.003MM. (Puedes descargar ambos informes de <http://www.inosanchez.com>)

En los dos primeros meses de 2008, el Banco Industrial de Venezuela (BIV) registra pérdidas por Bs.F. 20,5MM, mientras que en general el sistema bancario muestra un alza de 69% en las ganancias. Otra señal preocupante es que mientras en promedio, de cada Bs.F. 100 prestados el sistema sólo tiene problemas para recuperar Bs.F. 1,40, en el BIV esta relación es de Bs.F.11,19.

La asamblea de la Asociación Bancaria de Venezuela aprobó el ingreso al directorio, como primer vicepresidente, de Pedro Rodríguez Serrano (BBVA Provincial) y de Bernardo Chacín (Citibank), como director. La actual Junta Directiva queda conformada de la siguiente manera: Víctor Vargas (BOD), presidente; Pedro Rodríguez Serrano (BBVA Provincial), primer vicepresidente; Arístides Maza Tirado (Caroní), segundo vicepresidente. Como directores se desempeñarán Ignacio Salvatierra (Inverunión), César Navarrete (Del Sur), Alejandro Gómez Sigala (Central), Bernardo Chacín (Citibank) y Fortunato Benacerraf (100% Banco).

PDVSA reportó una utilidad neta de \$6.273MM en 2007, lo que representa 15% más que en 2006. Sus ingresos globales descendieron 3,0% a \$96.242MM, pese a que el precio de exportación de la cesta venezolana promedio subió 15,2%. Por fortuna, el total de costos y gastos descendió

cerca de 8,0 por ciento a \$72.324MM. Las cifras difieren ampliamente de los resultados no auditados entregados este mes por el ministro Rafael Ramírez a la AN, en los que la ganancia neta bajó un 35% en 2007 a \$3.519MM.

Las empresas eléctricas venezolanas acusan el rezago tarifario en sus resultados. Tanto Cadafe, como Electricidad de Caracas (EDC), Enelven y Enelbar, por citar algunas, advierten en sus memorias y cuentas de 2007 la afectación de sus ingresos por el congelamiento de la tarifas. Esta circunstancia ha impedido a las eléctricas elevar sus ganancias, cubrir los gastos generales y de operación (mantenimiento, adquisición de maquinarias y equipos) e incluso ejecutar los proyectos prioritarios que garantizarían la calidad del servicio. Estas compañías, dentro de su diversidad, han recibido la ayuda financiera del Estado por más \$2.400MM para acometer algunos planes. Esta semana tuvimos un apagón casi general que, seguramente, tiene sus raíces en ese rezago.

Cadafe reportó pérdidas por Bs.F. 1.900MM, al cierre del ejercicio económico 2007. El monto representa un aumento de 28% respecto a 2006, cuando las pérdidas registradas fueron de Bs.F. 1.500MM. Debido al rezago tarifario, los gastos de la empresa superan a sus ingresos.

El Instituto Nacional de Aeronáutica Civil restringió las operaciones aeronáuticas de Mérida al aeropuerto de El Vigía. De igual modo, la autoridad aeronáutica estableció que sólo puede estar navegando por este corredor visual una aeronave a la vez, es decir, cuando alguna aeronave se encuentre saliendo del aeropuerto no puede haber otra dentro del espacio aéreo indicado.

Rosalba Aristimuño Ramírez fue designada viceministra de Regulación y Control del Ministerio PoPo de Finanzas. Aristimuño Ramírez seguirá en el proceso de ejercer la rectoría de políticas en materia de tecnología de información, así como, la planificación, dirección, coordinación, control y evaluación de las mismas en las unidades administrativas y entes descentralizados del ministerio, a la vez que, brindará apoyo técnico especializado a las unidades administrativas para contribuir al desarrollo eficiente y eficaz de su gestión.

Miriam Aguilera de Blanco, ex superintendente de Inversiones Extranjeras, fue designada directora general de la Oficina de Financiamiento Multilateral del Ministerio PoPo de Planificación y Desarrollo. El nombramiento, que se hizo oficial el 18/03/2008, está vigente desde el 03/03/2008.

Diana Mayoral es la nueva presidenta de la Cámara de Comercio, Industria y Servicios de Caracas, en sustitución de Roberto Ball Zuloaga, tras dos años de gestión. Diana es la primera mujer en alcanzar esa posición en 115 años de fundada la institución. La nueva abanderada es ingeniera de Computación de la Universidad Simón Bolívar, y directora de Administración de la empresa automotriz Éxito, concesionario GM. Ha sido directora-tesorera de la Cámara desde 1995.

AMERICA LATINA

La junta de gobernadores para el desarrollo internacional de la OPEP aprobó \$60,7MM a Nicaragua para el financiamiento de la construcción de la Carretera de Integración para el Límite Fronterizo entre Costa Rica y Nicaragua y busca complementar las inversiones en infraestructura realizadas por esta nación. El proyecto beneficiará directamente a 240.000 personas.

La Corporación Andina de Fomento (CAF) duplicó su capital autorizado de \$5.000MM a \$10.000MM, con la intención de fortalecer su capacidad financiera. La CAF ha tenido una sustancial expansión de sus operaciones en favor del desarrollo latinoamericano, por lo que la ampliación del número de miembros y se su capital era una necesidad.

Moody's subió la calificación de riesgo de Ecuador a B3 (estable) desde Caa2. La acción se justifica porque el país ha disminuido sus dificultades económicas, debido a los altos precios del petróleo y a que el país ha suavizado la implementación de su agenda socialista.

Argentina ha esta soportando un paro agropecuario que se declaró la semana pasada y que continuó esta semana. Un aumento de 35 a 45% en los impuestos a las exportaciones de soja desató la furia de productores agrícolas de todo el país, a los cuales se sumaron comerciantes, productores lecheros y ganaderos del interior. Ya se presenta un fuerte desabastecimiento de carne y leche, justo el tipo de productos que la presidenta Cristina Kirchner se comprometió a exportar a Venezuela en su reciente paso por Caracas. Hemos visto a la presidenta pedir la suspensión de la huelga para buscar un arreglo con los productores agropecuarios, pero todo fue inútil y, finalmente accedió a conversar. Por lo pronto, la crisis argentina repercutirá, tarde o temprano en la provisión de alimentos a Venezuela.

Uruguay será el segundo país más beneficiado por los préstamos del BANDES, solo superado por Cuba. La entidad financiera venezolana le facilitará más de \$60MM para financiar varios proyectos: acuerdos estratégicos PDVSA-ANCAP, lanzamiento desde China del satélite de

telecomunicaciones Simón Bolívar y el fortalecimiento del BANDES en tierras uruguayas, entre otros. **La economía chilena creció 5,1% el 2007**, impulsada por los sectores de comunicaciones, la construcción y el comercio. Por el contrario, los sectores electricidad, gas, agua y pesca mostraron decrecimientos. El Banco Central de Chile agrega que el 2007 la demanda interna se expandió un 7,8%, el consumo total creció un 7,4% impulsado por el consumo privado que aumentó un 7,7%.

Perú emite nueva deuda por 300MM de pesos, vendidos en el mercado local, mediante subasta pública. Los fondos obtenidos en la operación serán utilizados para completar el prepago de deuda externa por aproximadamente \$1.100MM con el Banco Mundial y el BID. Los nuevos bonos son al 8.2% y vencen en 2026.

El gobierno de Honduras intenta convencer a USA de continuar recibiendo melones hondureños y retirar su acusación de que la fruta está contaminada con salmonela. Honduras ha enviado misiones a USA y USA a Honduras. Venezuela ofreció a Honduras comprar el melón que rechazó USA, pero la oferta fue rechazada por gobierno del presidente Manuel Zelaya.

Standard and Poor's bajó la nota de la deuda de Argentina a "B+", cuatro escalones por debajo del grado de inversión. Según la S&P, Argentina debería tener una mejor calificación, pero sus números con las instituciones, su historia política y otros factores cualitativos, obligan al ajuste.

Brasil recompró deuda externa por \$359,5MM. Incluidos los intereses, la operación representó una erogación de \$478,4MM.

El BID aprobó un préstamo de \$50MM a Paraguay. Los recursos serán utilizados para soportar la promoción de la competitividad en el sector productivo. El préstamo es a 30 años, con cinco y medio de gracia, a tasa variable, y es el primero de una línea de crédito por \$150MM.

La actividad económica panameña registró un crecimiento de 10,2% en enero, gracias al dinamismo de sectores como la construcción y el turismo. Ese crecimiento es superior al 8,8% de enero del 2007, de acuerdo al más reciente reporte del Índice Mensual de la Actividad Económica de la Contraloría General. Entre otros factores que impulsaron el crecimiento, está el fuerte movimiento en la construcción de proyectos residenciales públicos y privados, incluyendo altos edificios, lo cual tiene lugar en medio de un "boom" inmobiliario en los últimos años.

Primero fue la carne brasileña, impedida de ingresar al mercado chileno desde 2005, tras los brotes de fiebre aftosa que surgieron ese año. Ahora, ante la negativa de Chile a revisar la prohibición, Brasil cierra la entrada al país de frutas chilenas, acusándolas de estar infectadas con un ácaro contagioso. Tales medidas afectan la necesaria integración de América Latina.

Las bolsas de Valores de Sao Paulo (BOVESPA) y de Mercaderías & Futuros (BM&F), ambas de la plaza brasileña se fusionan. La Nova Bolsa, como se llamará provisionalmente, pasará a convertirse en la tercera mayor del mundo, después de la Deutsche Borse de Francfort (Alemania) y de la Bolsa Mercantil de Chicago (CME), de USA, y superará a la Bolsa de Nueva York (NYSE)

UNITED STATES OF AMERICA (USA)

Los consumidores de USA están gastando menos en artículos de lujo y más en gasolina y comida. Este cambio de hábitos es una respuesta a la desaceleración de la economía de USA, y afecta a las grandes tiendas al detal, a los emisores de tarjetas de crédito, y a la banca.

La confianza del consumidor se hundió en marzo a su nivel más bajo en cinco años. El índice de confianza del consumidor de la organización The Conference Board bajó a 64,5 en marzo tras llegar al 76,4 en febrero. El índice se ha estado debilitando desde julio, y genera preocupación porque un descenso en la confianza del consumidor refleja una contracción en las compras.

Los inicios de obras de viviendas en USA cayeron en febrero y los permisos para edificar cayeron a su menor nivel en más de 16 años, índice de que la construcción seguirá dañando a la economía. Los constructores comenzaron tareas en 1.065MM de casas a tasa anual, 0,6% menos que el ritmo de 1.071MM en enero. Los permisos para edificar cayeron 7,8% a un ritmo de 978.000. La información es del Departamento de Comercio en Washington.

La venta de viviendas en USA registró un incremento en febrero, luego de caer durante seis meses consecutivos. La Asociación Nacional de Corredores de Bienes Raíces informa que la venta de viviendas existentes subió 2,9% en febrero, para un total anual de 5,03MM de unidades. Fue el mayor aumento en un año, quizás porque también fue la mayor caída en precios desde 1999.

Ford se prepara para reintroducir el desarrollo de vehículos de tracción trasera en USA, y para ello planea utilizar su experiencia en el mercado australiano. La nueva plataforma de tracción trasera servirá de base para el nuevo Ford Mustang así como para vehículos de las marcas Ford y Lincoln. La misma plataforma será utilizada para la próxima generación del Falcon australiano.

VISA debutó en la NYSE tras vender 406MM de acciones por \$17.900MM a un precio individual de \$44, en la oferta pública inicial más grande en la historia de USA, ya que sobrepasó con facilidad la anterior marca de AT&T Wireless hace ocho años cuando colocó en el mercado \$10.600MM en títulos.

El caso del banco Bear Stearns (BS) trae cola. BS era el quinto banco de inversión de USA. Fundado en 1923 (85 años) por Joseph Bear, Robert Stearns y Harold Mayer, siempre mantuvo su independencia y su concepto de "boutique financiera" dentro del mundo de fusiones y globalización de la banca mundial, y fue catalogado por la revista Fortune como el banco de inversión más admirado JPMorgan Chase (JPM), que prestó su nombre para que la FED inyectara fondos a BS, comprará el banco de negocios por \$236MM o \$2 por acción, cuando el viernes 14 cerraron en \$30. Aunque los directorios de ambas compañías y la FED aprobaron la veloz transacción para evitar que una crisis financiera que podría perjudicar a otras instituciones, los trabajadores de BS, que también son accionistas, quieren mantener su trabajo y su inversión, no están de acuerdo con el pacto, y buscan mecanismos para detenerlo. Alrededor de un tercio de las acciones de BS son propiedad de los empleados, con una fuerte concentración en manos de altos directivos. Finalmente, después de intensas negociaciones, JPM acordó pagar \$10 por acción y adquirir 95MM de nuevas acciones de BS, con lo cual llega a 39% de participación en el banco colapsado. Adicionalmente, Jamie Dimon, presidente de JPM, ofreció a los directores gerentes de BS efectivo e incentivos accionarios para conseguir su apoyo a la adquisición y evitar que abandonaran la empresa. Con esta decisión la compra de las acciones restantes podría completarse el 08/04/2008. Queda por resolver la acusación que hicieron de que la FED infringió su propia política sobre préstamos de emergencia al permitir que las empresas financieras tomaran prestado al mismo tipo de interés que los bancos comerciales, cuando los parámetros dicen que la FED debe cobrar a las instituciones no bancarias más que el tipo de interés máximo pagado por los bancos comerciales.

Los bancos de Wall Street, alcanzados por las pérdidas hipotecarias y las provisiones, han reducido más de 34.000 empleos en los últimos nueve meses. Citigroup, Lehman Brothers. y Morgan Stanley se encuentran entre las firmas que, de momento, han revelado las reducciones de plantilla. Después de que estallara la burbuja de internet, 39.800 empleos se eliminaron durante el mismo período; el número ascendió a 90,000 en los dos años siguientes. *¿Estaremos en la misma vía?*

Standard & Poor's pasó de "estable" a "negativa" su evaluación de Goldman Sachs y Lehman Brothers, dos de las instituciones financieras emblemáticas de USA, golpeadas por el impacto de la crisis hipotecaria. S&P considera también una rebaja a Morgan Stanley, y mantiene en negativo la nota de Merrill Lynch, que también integran la lista de grandes bancos americanos.

El gobierno del presidente George W. Bush reformará los mecanismos de regulación financiera en USA. La propuesta otorgaría nuevas y mayores facultades a la Reserva Federal, que sería el regulador principal de la estabilidad en el mercado, con capacidad de examinar no sólo a los bancos comerciales sino a todos los segmentos en el campo de los servicios financieros si considera que hay una amenaza potencial para el funcionamiento apropiado del sistema financiero en general.

Alan Greenspan, ex presidente de FED de USA, estima que "Habrá muchas víctimas por la crisis financiera global, la que conducirá a una reestructuración a gran escala de las regulaciones bancarias internacionales y del manejo del riesgo". Añade que la mayoría de los modelos para medir el riesgo han fracasado, no tanto por ser demasiado complejos sino porque eran "demasiado simples para capturar la totalidad de las variables que rigen la realidad económica global".

Más mujeres están siendo promovidas a puestos claves en administradoras de fondos universitarios. La más reciente es Jane Mendillo (49), quien ha sido designada Presidenta y CEO de The Harvard Management Company, que administra una cartera de \$34.900MM. Mendillo fue, desde 2002 hasta fin del año pasado, la jefa de inversiones del Wellesley College, donde recibió un portafolio de \$1.000MM y lo devolvió convertido en uno de \$1.700MM, con 22,7% de retorno. Jane sustituye a Robert Kaplan, quien asumió el puesto interinamente en noviembre pasado, cuando Mohamed El-Erian, quien estaba en el puesto desde 2005, lo dejó para regresar a su antiguo trabajo en Pacific Investment Management Company. Hace diez años, solo 2 de los 25 grandes fondos universitarios eran manejados por mujeres (8%), ahora son seis (24%). Antes de ir a Wellesley Jane había estado en Harvard por 15 años en otras funciones, por lo que su regreso es muy bien recibido.



La fortaleza del euro anima a los europeos a cruzar el charco en busca de gangas. Viajar a USA está de moda. El año pasado el país consiguió superar su récord de visitantes con 56,7MM de turistas. La cifra estaba estancada desde hacía siete años, pero la debilidad del dólar ha animado a

muchos europeos a pasearse por el país norteamericano, ya que por cada euro obtienen más de \$1,54, frente a los \$0,90 de 2001. Cargados de bolsos y con las billeteras rebosantes de euros, cientos de europeos buscan la próxima ganga. Por ejemplo, la invasión de españoles durante la Semana Santa en la Gran Manzana parecía casi una segunda reconquista de América: por todas partes se escuchaba hablar castellano con acentos de toda la geografía española.

RESTO DEL MUNDO

Alitalia aceptó, por decisión unánime, la oferta de Air France-KLM para adquirir a la aerolínea italiana, afectada por problemas económicos. La oferta de Air France-KLM considera un intercambio de 160 acciones de Alitalia por una acción de Air France. La aerolínea franco-holandesa inyectará €1.000MM en capital tan pronto como el acuerdo de compra quede cerrado.

Marcel Ospel, presidente de UBS AG, se redujo su sueldo en 90% tras registrar las mayores pérdidas sufridas por un banco. Ospel, de 58 años, ganó el año pasado 2,57MM de francos suizos y la reducción del salario no lo perjudicará, pero envía una señal a los inversores.

MICHELIN, el fabricante francés de neumáticos, anunció la puesta en marcha de un nuevo sistema de tarifas indexado sobre las variaciones de los precios del petróleo. El nuevo sistema entra en vigor el 01/04/2008, y se aplicará en todo el mundo a los neumáticos de turismo y furgonetas vendidos a los productores automovilísticos.

Ford firmó un acuerdo para vender sus marcas británicas Jaguar y Land Rover a la empresa india Tata Motors. La operación está valorada en unos \$2.500MM. El acuerdo incluye la venta de las plantas y los derechos de propiedad intelectual de las dos marcas.

La fuerte depreciación del dólar y la fortaleza del euro han modificado el orden de las 71 ciudades más caras del mundo, permitiendo que Nueva York (18) sea más atractiva para que un europeo realice un viaje de compras, mientras que Barcelona-España (16) sea ahora 22% más cara que Hong Kong. El informe "Precios e Ingresos" del banco UBS, mantiene a Oslo, Copenhague y Londres, en ese orden, como las ciudades más caras del mundo. Caracas sube diez posiciones y se ubica en el puesto 37, por delante de Moscú, considerada en Europa una ciudad cara. Los expertos del banco suizo explican que la capital venezolana es tan cara como Singapur debido a que la inflación se ha disparado hasta niveles que están entre los más altos de las 71 urbes consideradas en el estudio. Por detrás de Caracas están Sao Paulo (45), Río de Janeiro (46), Santiago de Chile (50), Bogotá (53), Ciudad de México (59), Lima (66) y Buenos Aires (70). Bombay es tan cara como Ciudad de México, mientras que Sudáfrica e Indonesia aumentan su atractivo como destinos turísticos debido a la depreciación de sus monedas, en tanto que Shangai y Pekín siguen figurando como "poco caras" si se considera el "boom" de la economía china y la alta tasa de inflación. Dublín, que en el último estudio de UBS en 2006 se encontraba en el puesto 10, ahora sube al 4, desplazando a la quinta posición a Zúrich. Le siguen Estocolmo, Helsinki, Ginebra, París y Viena.

COMPORTAMIENTO DE LAS TASAS DE INTERÉS

NACIONALES: El Banco Central de Venezuela reporta, al 21/03/2008, una tasa activa de 21,78% (22,79%); una tasa pasiva, en colocaciones a 90 días de 14,36% (14,00%) y en cuentas de ahorro de 13,00% (13,00%); que corresponden al promedio ponderado de los seis principales bancos del país. Las letras del tesoro a 90 días cerraron en 9,0000% (9,0000%), con un promedio ponderado para todas las emisiones de 10,4963% (10,4963%), sin operaciones esta semana. La tasa de descuento y redescuento, se ubica en 32,5% (32,5%). Las operaciones de inyección de liquidez se ubican en 20,0% (18,0%) a 14 días y 21,0% (19,0%) a 28 días. El rendimiento promedio ponderado de los BDPN se ubica en 12,9% (12,9%). Las operaciones de absorción de liquidez mediante REPOS y CD promedian en forma global en todas las operaciones 12,1232% (11,4865%) en la semana. La tasa para operaciones relacionadas con el agro está congelada en 14,00% (14,00%). Entre paréntesis los valores del reporte pasado.

INTERNACIONALES: La tasa LIBOR promedió 2,7734% (2,8169%) a 30 días; 2,7299% (2,7727%) a 90; 2,6559% (2,6976%) a 180; y 2,4797% (2,5186%) a 360 días. El EURÍBOR terminó la semana en 4,7360% (4,6070%). La PRIME rate cierra en 5,25% (6,00%); con un redescuento de 2,27% (2,98%); y un descuento de 2,50% (3,50%). La tasa de interés promedio de un CD a 30 días se ubica en 2,80% (2,78%), la de 90 en 2,77% (2,78%), y la de 180 días en 2,70% (2,82%). Las letras del tesoro americano a 10 años se cotizaban en 3,56% (3,56%), las de 20 años en 4,37% (4,42%); y las de 30 años en 4,38% (4,47%). Entre paréntesis los valores del informe anterior.

El Banco de la Reserva Federal de USA (FED) recortó 0,75 puntos en las tasas de interés oficiales para llevarlas de 3% a 2,25%. No obstante, la FED ha dejado bien claro que los riesgos para

el crecimiento económico de esa nación, siguen latentes, por lo que no descarta más reducciones en las tasas. Adicionalmente, redujo su tasa de préstamos de emergencia a instituciones financieras de 3,50% a 3,25%, con efecto inmediato, y creó un sistema de crédito para que los grandes bancos de inversión garanticen los créditos de corto plazo. *Este último aspecto violenta las propias normas de la FED, que no debería financiar a bancos de inversión.*

ENDEUDAMIENTO VENEZOLANO

Operaciones de inyección y absorción (compras y colocaciones) del BCV: en la semana realizó operaciones de inyección por Bs.F. 0,00MM, mientras que absorbió Bs.F. 6.386,80MM; según el siguiente detalle, donde se muestra el parcial de MARZO 2008, comparado con el total de DICIEMBRE de 2007, ENERO y FEBRERO de 2008 (cifras en millones de Bs.F.):



FECHA	ABSORCIÓN				TOTAL	INYECCIÓN	EFECTO NETO
	LTRS. TSR.	BDPN	REPOS	CD MS. DNR.		REPOS REV.	
DICIEMBRE	150,00	0,00	2,50	9.119,59	9.272,09	1.574,03	-7.698,06
ENERO - 08	0,00	0,00	148,06	11.611,84	11.759,91	3.383,10	-8.376,81
FEBRERO	0,00	43,00	130,30	13.828,03	14.001,33	166,00	-13.835,33
17/03/2008	0,00	0,00	0,00	752,79	752,79	0,00	-752,79
18/03/2008	0,00	0,00	0,00	891,94	891,94	0,00	-891,94
24/03/2008	0,00	0,00	4,50	1.493,88	1.498,38	0,00	-1.498,38
25/03/2008	0,00	0,00	6,00	907,50	913,50	0,00	-913,50
26/03/2008	0,00	0,00	6,00	895,91	901,91	0,00	-901,91
27/03/2008	0,00	0,00	8,00	831,00	839,00	0,00	-839,00
28/03/2008	0,00	0,00	7,00	582,29	589,29	0,00	-589,29
SEMANA	0,00	0,00	31,50	6.355,30	6.386,80	0,00	-6.386,80
MARZO	0,00	0,00	85,70	11.525,29	11.610,99	80,00	-11.530,99

COTIZACIONES DE LOS BONOS SOBERANOS VENEZOLANOS (en dólares):

BONO	ACTUAL	ANTERIOR	BONO	ACTUAL	ANTERIOR	BONO	ACTUAL	ANTERIOR
G-10 5,375%	92,4043%	93,3210%	G34 9,375%	93,3075%	96,1965%	Ven -2020	72,6765%	74,4750%
G-13 10,75%	103,2525%	105,7411%	Ven -2038	70,2625%	73,2100%	V-2011 FRN	84,7585%	86,8500%
G-14 8,5%	94,1325%	96,4625%	VEuro2008	100,0000%	100,0265%	Ven - 2025	81,0155%	83,5265%
G-18- 13,625%	123,9900%	123,6575%	VEuro2011	104,6600%	107,1275%	PDVSA-2017	64,7440%	66,9910%
G-18-7,0%	81,6560%	84,6091%	VEuro2015	86,2915%	88,7900%	PDVSA-2027	56,8410%	57,0160%
G27 9,25%	95,5935%	97,7010%	Ven -2016	79,0825%	80,6966%	PDVSA-2037	54,0123%	54,1786%

COTIZACIONES DE LOS VEBONOS (en bolívares):

BONO	ACTUAL	ANTERIOR	BONO	ACTUAL	ANTERIOR	BONO	ACTUAL	ANTERIOR
VEB052008	99,9000%	102,1400%	VEB042010	95,0000%	95,0000%	TICC042017	95,0000%	98,5500%
VEB062009	109,0700%	99,0700%	TICC112013	99,5000%	99,1500%	TICC032019	95,0000%	98,5500%
VEB062009N	106,7000%	106,7000%	TICC032015	98,0000%	99,1800%			

Los porcentajes representan el precio sobre el valor nominal; la columna ANTERIOR refleja el precio reportado en el último COMENTARIO ECONOMICO. (FUENTE: SHIBUIMARKETS y MINISTERIO DE FINANZAS).

La Semana Santa venezolana concluyó el domingo 23 con la tradicional Quema de Judas, una práctica que se utiliza como denuncia social y expresión de rechazo a los personajes públicos más connotados del año. En la celebración de la resurrección, los habitantes de diversas comunidades caraqueñas prendieron fuego a muñecos que representaban a la inseguridad y al desabastecimiento; a la compañía petrolera transnacional Exxon Mobil y la Corporación de Servicios Metropolitanos. Otros prefirieron incendiar a las figuras del contralor de la República, Clodosvaldo Russián; al presidente de Colombia, Álvaro Uribe; al presidente de USA, George W. Bush; al Cardenal Jorge Urosa Sabino; los alcaldes José Vicente Rangel Ávalos y Juan Barreto; y al mismísimo presidente Hugo Chávez. Incluso, en El Burgo (Málaga), al sur de España, fue quemado un muñeco de seis metros de altura que representaba al presidente Hugo Rafael Chávez. Esta tradición, que está basada en la muerte de Judas Iscariote, el apóstol que vendió a Jesús, selecciona a un personaje que es identificado como "el traidor" y los habitantes de cada zona donan prendas de vestir para cubrir el cuerpo del muñeco y darle las características de su representado. En la víspera de pascua se exhibe al Judas y se pide colaboración pública para comprar los fuegos artificiales que colocarán dentro del muñeco. En las carreteras andinas ponen "alcabalas" para pedir colaboración.

Inocencio T. Sánchez B.

29/03/2008

COMENTARIO ECONOMICO es un reporte gratuito, de carácter informativo, que recoge noticias económicas y financieras, reproducidas por diferentes medios de comunicación, otras fuentes, estimaciones y cálculos realizados por el recopilador. Aun cuando las fuentes son confiables, no se garantiza su exactitud. Todos los gráficos y tablas que aparecen en esta publicación son preparados por el autor, con información recopilada. Se autoriza la difusión o reproducción, total o parcial, de este COMENTARIO ECONOMICO, siempre y cuando se cite la fuente. Dirija su sugerencia, comentario o pregunta a inosanchez@inosanchez.com