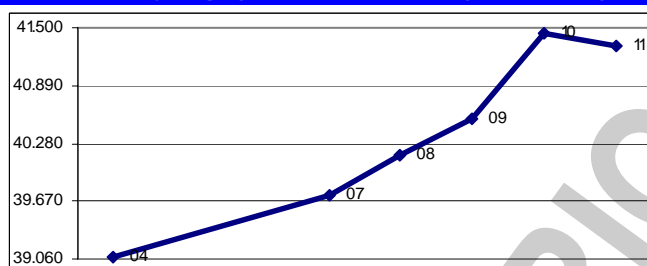


En la semana terminada hoy, el Índice Bursátil Caracas (IBC) de la Bolsa de Valores de Caracas (BVC) ganó 2.220,21 puntos ó 5,7%, al cerrar en 41.304,37 puntos contra 39.084,16 puntos en que había cerrado la semana pasada. Gana 6.248,00 puntos ó 17,8% en el mes y gana 3.400,72 ó 9,0% en lo que va de año. Se realizaron 569 operaciones con 7.102.404 títulos negociados, por Bs.F. 8.742.102,16 ó \$4.066.094,03. El mejor día fue el JUEVES 10, con 121 operaciones y 1.285.042 títulos negociados, por Bs.F. 2.164.403,47 ó \$1.006.699,29; 24,8% de la semana; de los cuales 32,3% correspondió a acciones TDV.D de CANTV. El peor día fue el MARTES 08, con 108 operaciones y 754.773 títulos por Bs.F. 1.130.583,77 ó \$525.852,92; 12,9% de la semana; de los cuales 35,4% correspondió a acciones TDV.D de CANTV. La empresa con el mayor monto negociado fue CEMEX, con 50,7%; seguida por CANTV, con 17,9%; MERCANTIL SERVICIOS FINANCIEROS, con 8,6%; y SIVENSA, con 7,3%; lo que estas 4 empresas, con 6 títulos, representan 84,5% del total negociado.

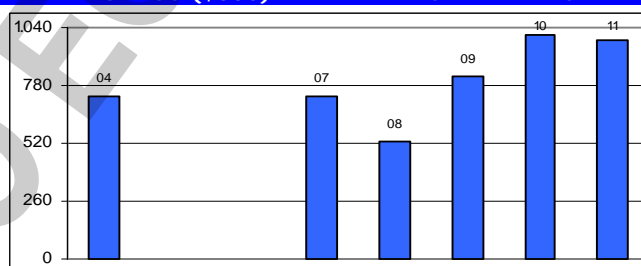
Se movilizaron 27 títulos: 10 subieron, 6 bajaron, y 11 se mantuvieron sin cambio.

Las 10 ganadoras		Las 6 perdedoras	
CEMEX II	19,6%	MERCANTIL SERVICIOS FINANCIEROS A	0,4%
CEMEX I	17,0%	MERCANTIL SERVICIOS FINANCIEROS B	0,0%
SIVENSA	15,3%	PROAGRO	16,7%
ENVASES VENEZOLANOS	11,1%	BANCO DE VENEZUELA	13,6%
MANTEX	5,8%	CANTV D	2,8%
ELECTRICIDAD DE CARACAS	4,8%	CORIMON A	2,3%
DOMINGUEZ & Cía.	3,3%	VENEZOLANO DE CREDITO	1,8%
BANCO NACIONAL DE CREDITO	1,1%	FONDO DE VALORES INMBILIARIOS B	1,0%

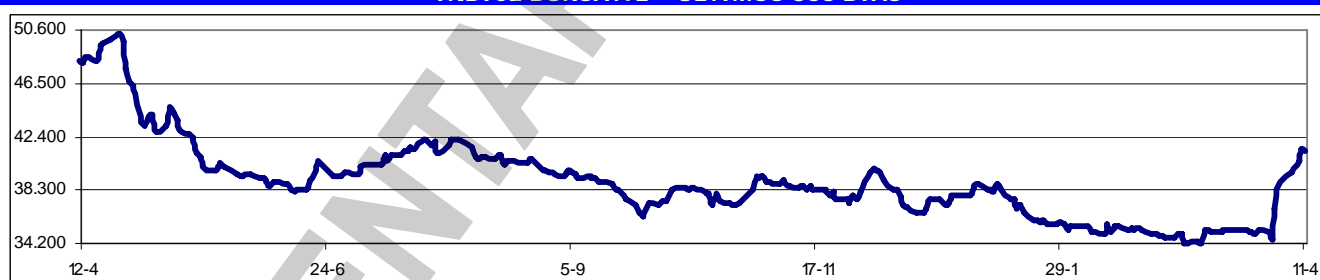
ÍNDICE BURSÁTIL – DE VIERNES A VIERNES



MONTOS (\$000) – DE VIERNES A VIERNES



ÍNDICE BURSÁTIL – ÚLTIMOS 366 DÍAS



Los valores extremos alcanzados por el IBC en los últimos 366 días se mantienen en un máximo de 50.333,34 (23/04/2007) y un mínimo de 34.172,43 (11/03/2008).

Venezolano de Crédito, en Asamblea Extraordinaria del 08/04/2008, resolvió aumentar el valor nominal de sus acciones Bs.F. 0,50 a Bs.F. 500,00 y, en consecuencia, disminuir el número actual de acciones. Los accionistas recibirán una nueva acción por cada 1.000 acciones en tenencia. Los accionistas tendrán plazo hasta el 09/05/2008 para negociar en la BVC, o con VENCRED, las acciones en exceso o en defecto para completar números divisibles entre mil.

VENCRED, en Asamblea Extraordinaria del 08/04/2008, resolvió aumentar el valor nominal de sus acciones Bs.F. 0,06665 a Bs.F. 100,00 y, en consecuencia, disminuir el número actual de acciones. Los accionistas recibirán una nueva acción por cada 1.500 acciones en tenencia. Los accionistas tendrán plazo hasta el 15/05/2008 para negociar en la BVC, o con la Caja de Ahorros de los Empleados de VENCRED, las acciones en exceso o en defecto para completar números divisibles entre 1.500.

Próximas Asambleas de Accionistas de Empresas Venezolanas:

Fecha	Empresa (tipo de Asamblea)	Fecha	Empresa (tipo de Asamblea)
15/04/2008	Fondo de Valores Inmobiliarios BU (Ordinaria)	18/04/2008	Corporación Industrial de Energía (Ordinaria)
15/04/2008	Fondo de Valores Inmobiliarios BU (Xordinaria)	23/04/2008	Bolsa de Valores de Caracas (Ordinaria)
15/04/2008	Inmuebles y Valores Caracas (Ordinaria)	30/04/2008	MANTEX (Ordinaria)
18/04/2008	MANPA (Ordinaria)		

Dividendos decretados por Empresas Venezolanas:

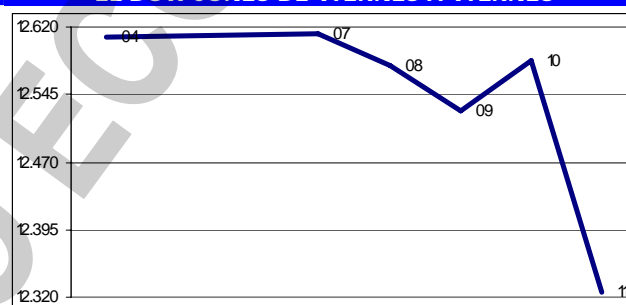
Empresa	BsF X acción	F/Registro	F/Pago	Observaciones
Mercantil Servicios Financieros	0,25	11/04/2008	15/04/2008	Asamblea Ordinaria del 28/03/2008
Econoinvest Capital	0,69	08/04/2008	16/04/2008	Asamblea Ordinaria del 31/03/2008
Econoinvest Capital (acciones)	1 x 1	08/04/2008	16/04/2008	Asamblea Ordinaria del 31/03/2008
CANTV	0,8841	08/04/2008	15/04/2008	Asamblea Ordinaria del 31/03/2008
BANESCO	0,012413	TBA	TBA	Asamblea Ordinaria del 31/03/2008
BANESCO (acciones)	0,259 x 1	TBA	TBA	Asamblea Ordinaria del 31/03/2008
Banco de Venezuela	0,021361	21/04/2008	25/04/2008	Asamblea Ordinaria del 28/03/2007
Banco de Venezuela	0,008114	21/04/2008	25/04/2008	Asamblea Ordinaria del 27/09/2007
Mercantil Servicios Financieros	0,13	07/05/2008	10/05/2008	Asamblea Ordinaria del 28/03/2008
Mercantil Servicios Financieros	0,25	18/07/2008	22/07/2008	Asamblea Ordinaria del 28/03/2008
Mercantil Servicios Financieros	0,13	05/08/2008	10/08/2008	Asamblea Ordinaria del 28/03/2008
Mercantil Servicios Financieros	0,13	05/11/2008	10/11/2008	Asamblea Ordinaria del 28/03/2008

MERCADOS FINANCIEROS FORÁNEOS

De los ADR's y GDR's de empresas venezolanas, que se transan en Nueva York, SIVENSA subió 52,0%; en tanto que bajaron CANTV (12,9%), y MERCANTIL SERVICIOS FINANCIEROS (2,2%). Los restantes títulos se mantuvieron sin cambio o sin movimiento en la semana.

El Dow Jones Industrials, principal indicador de la Bolsa de Nueva York (NYSE), que engloba a 30 empresas líderes en sus respectivas industrias, perdió en la semana 284,00 puntos ó 2,3%, al cerrar en 12.325,42 puntos, contra 12.609,42 en que había cerrado el viernes pasado, con un comportamiento con marcada tendencia a la baja, principalmente por toma de ganancia. El DJI gana 0,5% en ABRIL y pierde 7,1% en lo que va de año. Su valor máximo se mantuvo en 14.164,53 (09/10/2007). En los 5 días hábiles comprendidos entre el viernes 4 y el jueves 10, ambos inclusive, se realizaron en la NYSE 42.265.592 operaciones, con 10.056,4MM de títulos negociados, por \$365.639,0MM.

EL DOW JONES DE VIERNES A VIERNES



Los restantes indicadores del mercado americano también cerraron en baja:

ÍNDICE	ACTUAL	ANTERIOR	VARIACIÓN	
			ABSOLUTA	%
NYSE Compuesto	8.936,11	9.157,53	-221,42	-2,4%
AMEX Compuesto	2.242,13	2.266,02	-23,89	-1,1%
NASDAQ Compuesto	2.290,24	2.370,98	-80,74	-3,4%
STANDARD & POORS – 500	1.332,83	1.370,40	-37,57	-2,7%
RUSSELL 2000	688,16	713,73	-25,57	-3,6%

El euro terminó hoy en \$1,5812; un avance de 0,5% respecto de \$1,5740 la semana pasada. Gana 0,1% en el mes y gana 8,4% en el año. Su máximo histórico se mantuvo en \$1,5841.

El oro terminó hoy en \$924,90 la onza, un avance de 1,2% contra \$913,70 la semana pasada. Gana 0,8% en el mes y gana 11,0% en el año. Su máximo histórico se mantuvo en \$1.006,00.

PETROLEO y DERIVADOS

Los precios del petróleo, medidos a través de los promedios de los principales crudos marcadores, cerraron en alza. Este comportamiento se atribuye principalmente a (i) la renovada preocupación por los suministros de productos refinados luego de un incendio en la refinería de la Neste Oil en Finlandia y (ii) la disminución de los inventarios petroleros en USA.

PERÍODO	VENEZUELA		OPEP		WTI		BRENT	
	Cierre	Variac.	Cierre	Variac.	Cierre	Variac.	Cierre	Variac.
MARZO/2008								
Del 10 al 14	98,63	4,16	100,56	3,67	108,41	5,65	105,12	4,65
Del 17 al 21	96,69	-1,94	100,92	0,36	105,93	-2,48	102,92	-2,20
Del 24 al 28	94,53	-2,16	97,51	-3,41	103,48	-2,45	101,97	-0,95
ABRIL/2008								
Del 31 al 04	93,03	-1,50	97,85	0,34	103,37	-0,11	102,10	0,13
Del 07 al 11	97,34	4,31	101,56	3,71	108,96	5,59	107,01	4,91

FUENTE: MINISTERIO DE ENERGÍA y PETRÓLEO

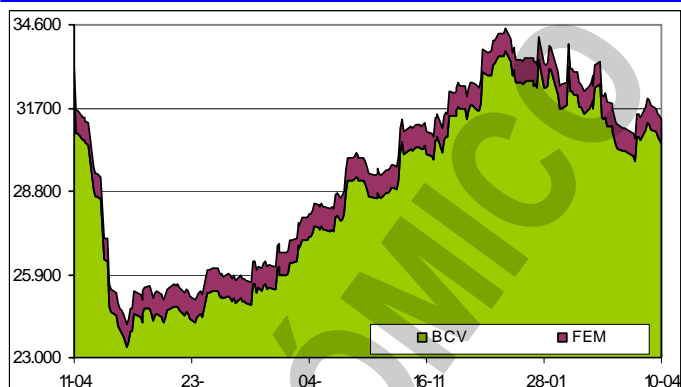
Con la excepción de Venezuela, los restantes son máximos históricos.

RESERVAS INTERNACIONALES, LIQUIDEZ MONETARIA y DIVISAS

El nivel de la Reserva Monetaria

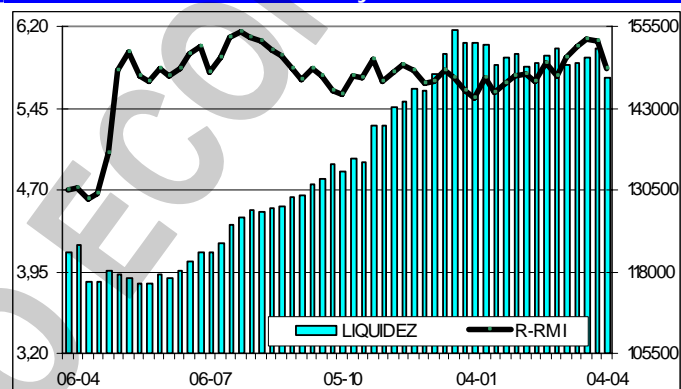
Internacional (RMI) de Venezuela cerró el jueves 10/04/2008 en \$31.275MM (\$30.458MM de reservas BCV y \$817MM del FEM), lo que representa \$502MM ó 1,6% menos que lo reportado en la semana anterior; \$459MM ó 1,4% por debajo del cierre de MARZO; \$3.011MM u 8,8% por debajo del nivel a fin de 2007; y \$6.165MM ó 16,5% por debajo del nivel a fin de 2006, con una disminución de \$316MM ó 1,0% en los últimos 12 meses. El monto de \$37.440MM alcanzado el 29/12/2006, se mantiene como el máximo histórico del nivel de RMI. La baja de la semana se atribuye a la agilización en la entrega de divisas para importaciones, que mantienen un mercado retraso.

RESERVAS INTERNACIONALES



La liquidez monetaria en poder del público se ubica al 04/04/2008 en Bs. 147.633.641M [Bs. 91.735.305M (62,1%) en dinero y Bs. 55.898.336M (37,9%) en cuasidinero]. Este total representa un importante decremento de Bs. 4.484.270M ó 2,9% contra Bs. 152.117.911M reportados al 28/03/2008; Bs. 4.532.936M ó 3,0% inferior al cierre de FEBRERO; Bs. 5.282.904M ó 3,5% por debajo del cierre de 2007; Bs. 28.658.746M ó 24,1% superior a lo reportado a final del 2006; con un incremento de 25.520.328M ó 20,9% en los últimos 12 meses. El monto al 21/12/2007 (Bs. 154.798.814MM), se mantiene como el máximo histórico de liquidez.

LIQUIDEZ MONETARIA y RELACIÓN CON RMI



La relación entre la liquidez ajustada y la Reserva Monetaria Internacional (R-RMI) a la misma fecha es de Bs.F. 5,80832; un descenso de Bs.F. 0,25234 desde Bs.F. 6,06067 reportada el informe anterior. Con estos valores, se estima la sobrevaluación del bolívar en 170,2%.

La negociación de BONOS SOBERANOS promedio hoy en Bs.F. 3,77 desde Bs.F. 3,78 el viernes pasado; un retroceso de 0,3% en la semana. Baja 4,8% en el mes y 33,9% en lo que va de año.

El presidente de la Bolsa de Valores de Caracas y representantes de Casas de Bolsa fueron citados a subcomisión de Crédito Público de Finanzas de la AN, por supuestas irregularidades en las subastas de bonos. Según Elvis Amoroso, presidente de la subcomisión, fueron convocados para escuchar sus argumentos acerca de esa denuncia. Algunas Casas de Bolsa han sido señaladas de utilizar un doble listado para no entregar los bonos asignados a los beneficiarios.

El ministro PoPo de Finanzas, Rafael Isea, resaltó que la brecha entre la cotización del dólar oficial y el dólar paralelo ha descendido 35% entre enero y marzo, y ratificó que el gobierno seguirá en la lucha para que la brecha entre el dólar oficial y la permuta (Dólar Paralelo) se reduzca en la mayor proporción posible. Entre las estrategias que usará mencionó la colocación de notas estructuradas, que se han ido vendiendo en los mercados, y la colocación de bonos de la Deuda Pública Nacional que acompañan esta estrategia contra la especulación cambiaria.

A pesar del que el ministro PoPo de Finanzas, Rafael Isea, insiste en que no habrá cambios en el régimen cambiario, y valga la redundancia, los anuncios que se hacen apuntan hacia allá. El solo hecho de emitir bonos soberanos, a ser negociados en bolívares, ya indica que existe al menos un mercado paralelo; pero si adicionalmente se usa como un mecanismo de control de entrega de divisas, y se está creando un cambio dual. El ex vicepresidente de la República, José Vicente Rangel, en una abierta contradicción a la aclaratoria oficial hecha por el ministro Isea, insistió con el tema de la puesta en marcha de un tipo de cambio dual en el marco del control cambiario.

El ministerio PoPo de Finanzas afina los detalles para la emisión de bonos que realizará. Aunque la estrategia inicial del despacho consistía en efectuar al menos dos emisiones, ahora se hará una sola operación y por lo que el monto estaría en \$1.800MM. Lo que no está claro es la forma de asignación. Se dice que se hará una lista de las empresas que tienen divisas pendientes por liquidar en CADIVI, y solo a esas se haría la adjudicación, pero también hay quien señala que se hará por subasta. El ministro Rafael Isea, había expresado que estaría dirigida fundamentalmente a empresas importadoras de alimentos, medicinas y maquinarias, pero aparentemente no es así, porque estas recibirían las divisas directamente de CADIVI.

VENEZUELA

El Fondo de Desarrollo Microfinanciero (FONDEMI) entregó un segundo desembolso de Bs.F. 1.950.000 a 12 bancos comunales del Distrito Capital en Catia. El financiamiento estaría dirigido al desarrollo de cooperativas textiles y alimentarias, así como a la ejecución del Proyecto Páez, para la educación de más de 800 niños. Con esta entrega, FONDEMI ha financiado con Bs.F. 25MM a 75 bancos comunales. Se prevé para la próxima semana un nuevo financiamiento a 122 bancos, por un monto superior a Bs.F. 20MM.

La escasez de efectivo en el sistema financiero obligó al BCV a hacer una inyección mediante la compra de bonos y certificados a las instituciones. El lunes el instituto emisor recordó a las instituciones financieras que "... estará vigilante de los niveles de liquidez del sistema financiero y actuará en aquellas situaciones puntuales que así lo ameriten" y, en efecto, así lo hizo. Aparentemente, la venta de notas en dólares por parte de Electricidad de Caracas, pagos de impuestos y la decisión del Ministerio de Finanzas de cancelar a un grupo de proveedores en divisas y la venta de notas estructuradas, ha sacado la cantidad de bolívares en la banca, lo que afecta el otorgamiento de créditos y presiona al alza las tasas de interés.

Los ingresos ordinarios del gobierno central en enero registraron un incremento de 32,3%; sin embargo, los gastos fueron más. En enero el fisco recibió por la vía ordinaria Bs.F. 9.000MM, mientras que las erogaciones fueron Bs.F. 9.800MM, generándose un déficit de Bs.F. 800MM. A pesar de la brecha, el Ejecutivo Nacional cuenta con recursos para atender la diferencia los cuales están colocados en diferentes fondos, a lo que se suma lo generado por el impuesto a las transacciones financieras (ITF) por Bs.F. 1.000MM.

El ministerio PoPo de Finanzas reabrirá la subasta de Letras del Tesoro destinadas al mercado financiero nacional. Aunque no se fija fecha para el inicio de las emisiones, se precisa que se realizarán durante todo 2008. Las subastas se realizarían los martes de cada semana a través de la plataforma electrónica del BCV. Estas subastas contribuyen al buen desempeño de la economía venezolana por cuanto intervienen en la fijación del costo de la deuda interna del país, ya que constituyen el marcador de la tasa libre de riesgo.

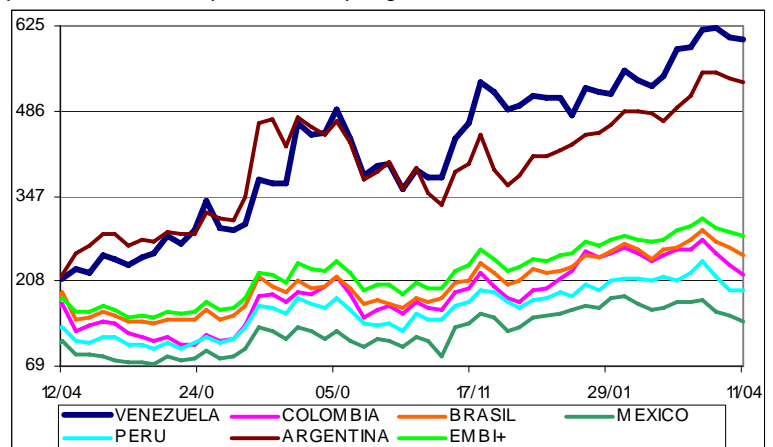
El presidente Hugo Rafael Chávez confirmó la entrega de recursos financieros para la construcción conjunta con Cuba de una empresa fundidora de hierro-níquel. "Nosotros tenemos grandes reservas de hierro, Cuba grandes reservas de níquel, y resulta que aquí en Venezuela no hacemos las aleaciones necesarias para cuantas cosas, productos, bienes, servicios, entre otros el acero inoxidable. Todo eso lo importamos del norte". El presidente no especificó el monto total del proyecto, ni mencionó detalles de la participación de cada país en el proyecto.

Indicador de riesgo soberano

EMBI+ (Puntos Básicos - Semana)

PAIS	ACTUAL	ANTERIOR	VARIAC.
Venezuela	602	607	-5
Colombia	219	233	-14
Brasil	250	262	-12
México	142	153	-11
Perú	193	192	1
Argentina	534	538	-4
EMBI+	282	287	-5

El indicador de riesgo soberano EMBI+ mide los puntos porcentuales de riesgo sobre los Bonos del Tesoro Americano, basado en una ponderación de los bonos más transados en los mercados.



Con respecto a la decisión presidencial de nacionalizar la industria del cemento, el ministro

PoPo de Industrias Básicas y Minería, Rodolfo Sanz, dijo que ahora toca instrumentar este mandato a través de la comisión encargada para tal fin. El ministro PoPo de Energía y Petróleo, Rafael Ramírez, indicó que un esquema similar al aplicado con las empresas multinacionales en el sector petrolero sería el que se pondría en marcha con las cementeras. A tal efecto, se reunió con representantes de las empresas a afectar (CEMEX, HOLCIM y LAFARGE). La idea es la de ir a una toma de control, en el que el Estado podría reservarse el 60% del capital accionario. *En el caso de CEMEX y HOLCIM, dudo mucho que se acepte este tipo de arreglo forzado; casi seguro que ellos venderán el 100%.*

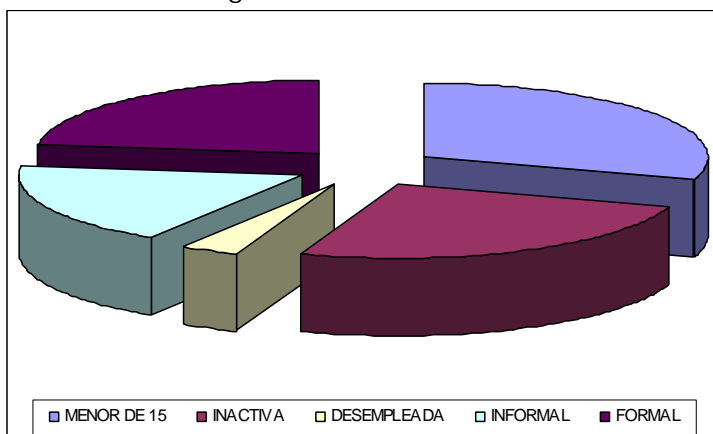
Cuando aún está caliente el impacto de las cementeras, el ejecutivo anuncia a estatización de Ternium Sidor. Aparentemente, el problema laboral que presenta la siderúrgica fue la excusa del gobierno para esta decisión.

Aluminios del Caroní (ALCASA) reporta en su balance de gestión, un aumento en la producción, ventas e ingresos. Sin embargo la gestión financiera sigue resultando negativa. La filial de la CVG incrementó levemente su producción en 3.805TM, al pasar de 359.109RM a 362.914TM entre 2006 y 2007, en sus plantas de fundición y reducción, pero el volumen de ventas se contrajo en 670TM. La producción se reorientó fundamentalmente a satisfacer el mercado transformador local y en menor proporción a la exportación. ALCASA expandió su cartera de clientes en 14 empresas nacionales y suscribió cartas de intención con Irán, Cuba, Italia y Suiza. Durante el 2007, la empresa obtuvo ingresos por ventas de Bs. 1.030.037MM; 7,86% por encima de 2006, "debido principalmente a un aumento significativo en el precio de referencia London Metal Exchange (LME)". Pero la planta muestra erráticos los índices de solidez, endeudamiento y patrimonio. Por cada bolívar que la empresa tiene invertido en sus activos totales, está endeudada con sus acreedores en 192% y 240% en los años 2006 y 2007; o sea, que su patrimonio es negativo. La empresa registra pérdidas mil millonarias año tras año, sin que hasta la fecha haya logrado controlar la situación.

La venta de automóviles en Venezuela fue de 23.705 unidades en MARZO, lo que representa una disminución de de 16,1% con relación a las vendidas en FEBRERO, y una disminución de 36,4% con relación a MARZO de 2007. En MARZO se exportaron 56 de vehículos ensamblados en el país; 65,4% menos de las exportadas en FEBRERO, y 97,6% por debajo de las exportadas en el mismo período de 2007. Las ventas acumuladas en el primer trimestre de 2008 fueron de 79.894 unidades, lo cual es inferior en 19,7% a las del mismo período de 2007. Las exportaciones acumuladas están 93,9% por debajo de igual período de 2007. Del total de los vehículos vendidos en MARZO, 59,4% son nacionales y 40,6% son importados, lo cual mejora la mezcla en el acumulado a 41,6% y 58,4% respectivamente. Las cifras son de CAVENEZ, que agrupa a casi todas las ensambladoras de vehículos del país, y representan el total de vehículos vendidos en Venezuela e incluyen empresas no afiliadas a CAVENEZ. Las cifras de ventas de autos importados incluyen los que se compran en Venezuela provenientes del comercio subregional.

PROCEDENCIA AUTOMOVILES	MARZO		ENERO – MARZO	
	2008	2007	2008	2007
Nacionales	14.086	13.182	33.244	31.938
Importados	9.619	24.095	46.650	67.551
Total	23.705	37.277	79.894	99.489
Exportaciones	56	2.335	283	4.608

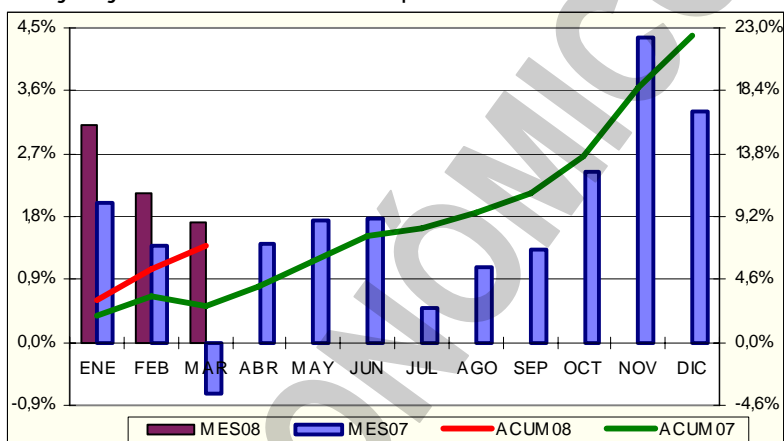
Según los datos del Instituto Nacional de Estadística (INE), a final de FEBRERO éramos 27.568.054 habitantes, de los cuales, 8.302.777 o 30,1% eran menores de 15 años; y 19.265.277 éramos mayores de 15 años. De este número, el INE considera que solo eran económicamente activos 63,8% ó 12.283.298; de los cuales 938.944 personas estaban desempleadas, por lo cual el índice de desempleo para FEBRERO sería de 7,6%; que es menor al 10,9% de FEBRERO de 2007, y menor al 10,2% de ENERO de 2008. Ahora bien, si a la población económicamente activa le restamos los desempleados, nos resulta que 11.344.354 personas están trabajando, y de éstos, 43,7% o 4.957.484 lo hacen en el sector informal de la economía, y 56,3% ó 6.386.870 están en la economía formal. De la población mayor de 15 años, 6.981.979 ó 25,3%, aunque no está



trabajando, no se consideran desempleados por no andar buscando trabajo. El gráfico muestra los menores de 15 años y los que no andan buscando trabajo en los dos bloques a la derecha (55,4%); mientras que a la izquierda, de abajo hacia arriba, están los desempleados, los que están en la economía informal y formal; es decir, la población económicamente activa (44,6%). En resumen, el INE dice que el desempleo de FEBRERO es de 7,6%; sin embargo, las cifras muestran que solo 41,2% de la población está trabajando y 58,8% no la hace. A eso debemos agregarle que de ese 41,2 que trabaja, solo 56,3% tienen un trabajo fijo, o sea 23,2% de la población.

El Banco Central de Venezuela

(BCV) informó que en MARZO el Índice Nacional de Precios al Consumidor (INPC) reflejó una variación de 1,7%, inferior a las reportadas en los dos meses previos: 3,1% en ENERO y 2,1% en FEBRERO. Con estos resultados el INPC acumula una variación de 7,1% en el primer trimestre del año. Al analizar la dinámica del INPC por agrupaciones, se observa que cinco de las 13 categorías que integran el indicador mostraron en marzo una menor variación intermensual (Restaurantes y hoteles, Transporte, Bienes y servicios diversos, Esparcimiento y cultura, y Alquiler de vivienda).



Por el contrario, sólo 2 agrupaciones (Bebidas alcohólicas y Vestido y calzado) presentaron una variación superior a la del mes previo. Los "bienes" registraron una variación de 1,6%, similar a la del período anterior (1,5%), mientras que en los servicios se observó una significativa desaceleración (de 2,9% a 2,0%). El núcleo inflacionario tuvo una variación de 2,2% en marzo, explicada fundamentalmente por alzas en alimentos elaborados (2,7%) y Servicios no administrados (2,4%). Como de este nuevo indicador de la inflación no hay historia, lo comparamos contra el IPC del Área Metropolitana de Caracas (IPC-AMC) y observamos que el acumulado a marzo de 2008 (7,1%), es significativamente superior al 2,6% acumulado a marzo de 2007; en tanto que la inflación de los últimos 12 meses (MARZO 2007 - MARZO 2008) se ubica en 27,8%. También el gráfico compara con el IPC-AMC. El BCV y el INE también presentaron los resultados del INPC, desagregados por ciudades, correspondientes a los meses de enero, febrero y marzo de 2008.

Índice Nacional de Precios al Consumidor Variaciones intermensuales por ciudades (%)

	Nacional	Caracas	Maracay	Ciudad Guayana	Barcelona - Puerto la Cruz	Valencia	Barquisimeto	Maracaibo	Mérida	Maturín	San Cristóbal	Resto nacional ^{1/}
Enero	3,1	3,4	2,3	3,4	2,7	2,9	3,0	1,8	1,9	3,6	2,9	3,2
Febrero	2,1	2,3	2,6	1,8	1,8	2,0	2,1	2,0	3,2	2,5	2,8	2,0
Marzo	1,7	2,3	1,9	1,2	1,1	1,8	1,5	1,5	1,4	1,3	1,0	1,7

^{1/} Representan a 72 localidades medianas, pequeñas y rurales

El gobierno corrigió su meta de inflación a 19,5%, por debajo de la registrada en 2007, pero muy por encima del 11% previsto anteriormente. Mi estimado sigue siendo 33%.

El costo de la canasta básica se ubicó en Bs.F. 2.551 en marzo, lo que representa un incremento de 2% con respecto al valor que tenía en febrero, según los datos que maneja el Centro de Documentación y Análisis para los Trabajadores (CENDA).

El índice de precios de la construcción señala que en los últimos 12 meses los precios a nivel de mayorista registraron un incremento de 19% y a nivel de productor repuntaron 20,7%. Los datos reflejan que los mayores aumentos se han presentado en productos de alfarería (bloques y arcillas), debido a que los fabricantes no han realizado las inversiones suficientes para generar más capacidad de producción para atender la creciente demanda.

El Producto Interno Bruto (PIB) creció entre 6% y 7% en el primer trimestre de 2008, según los estimaciones preliminares del Gobierno nacional. Si bien este crecimiento se sitúa levemente por

debajo de 8,8% registrado el primer trimestre de 2007, demuestra la buena salud de la economía venezolana. La información es del ministro PoPo de Planificación y Desarrollo, Haiman El Troudi.

El gobierno venezolano tomó el control de 30 predios privados en el estado Lara alegando que las tierras estaban "ociosas". De acuerdo con la información suministrada por los propietarios, las tierras afectadas están en plena producción de caña de azúcar y otros productos agrícolas.

El número de instalaciones bloqueadas de Coca-Cola Femsa se redujo a la mitad, luego de que las autoridades regionales desalojaran a los tomistas de cinco centros de distribución y de la planta situada en Maracaibo. Fuentes de la embotelladora especificaron que quedan cuatro centros de distribución en manos de los tomistas. Mérida, San Cristóbal, La Fría y Barinas todavía se encuentran en bloqueados, a la espera de que se hagan efectivos los recursos de amparo que introdujeron los trabajadores de Coca-Cola Femsa. *¿Y si le aplican el método Ternium Sidor?*

Héctor Alejandro Machado Guevara es el nuevo viceministro de Industrias Ligeras del MILCO. Machado sustituye Elio Francisco Colmenares Goyo, designado el 14/03/2006.

AMERICA LATINA

América Latina ha venido experimentando la expansión de mayor duración que se haya visto desde principios de la década de 1970. Los aspectos básicos parecen encontrarse en mejores condiciones. La región muestra una posición fiscal más sólida y una reducción significativa en los niveles de deuda pública. Sin embargo el BID, en su reunión anual se preguntó *¿Serán perdurables estos importantes logros?; ¿qué reconocimiento debería darse a los gobiernos por estos resultados?; ¿son lo suficientemente sólidas las políticas actuales para resistir los cambios abruptos típicamente evidenciados a nivel financiero y en el precio de los productos básicos en América Latina? ¿O la región debería estar utilizando la bonanza actual en preparación para cuando cambie la dirección del viento?.* Esto fue analizado en una conferencia intitulada "No todo lo que brilla es oro", que estableció que con la excepción de Chile, los demás países no llenan las expectativas.

El gobierno colombiano sigue atento a la revaluación del peso. En medio de la tendencia global de inestabilidad de la moneda estadounidense y un creciente flujo de inversiones directas en Colombia, el peso alcanzó esta semana el tope de 1.800 por dólar, su mayor nivel desde julio de 1999, cuando se cotizó en 1.799 por dólar.

El BID otorgó una línea de crédito por \$150MM a Paraguay, para ser utilizada en el desarrollo de un mecanismo de inversiones a mediano largo plazo en el sistema financiero del país. En el momento, la mayoría de los depósitos que recibe el sistema financiero son a corto plazo, por lo que no se pueden extender préstamos a largo plazo, lo cual es limitante para el desarrollo. El préstamo ayudará a fortalecer las iniciativas de financiamiento a largo plazo que ha iniciado el país.

Un hormigón (concreto premezclado) inventado por dos universitarios mexicanos que permite construir paredes casi transparentes comenzará a venderse en todo el mundo en menos de dos años, según calculan los fabricantes que guardan celosamente la fórmula secreta. Este concreto, es 30% más ligero que el tradicional, permite el paso de hasta el 80% de la luz y presenta las mismas condiciones de dureza, fraguado y resistencia a sismos. El concreto es la mezcla con la que se elabora la estructura de casi todos los edificios y sólo en México se utilizan al año miles de toneladas de este producto por un valor aproximado de \$5.000MM. El hormigón translúcido se vende en el mercado mexicano desde el año 2005.

Parte de la estabilidad social y económica de México desde mediados de los 1990 ha surgido de los 500.000 mexicanos que trabajan en USA. Pero según USA va entrando en una baja económica, México no olvida las palabras del dictador Porfirio Díaz hace casi un siglo: "Pobre México, tan lejos de Dios y tan cerca de los Estados Unidos". México sería el país más afectado en el mundo por la economía floja en USA. Los lazos de México con la economía estadounidense van desde el comercio al turismo, flujos económicos y suministro de fuerza laboral.

Argentina decidió emitir bonos de deuda hasta por €2.500MM y financiar su anhelado tren bala. La operación implica la emisión de un primer bono de €430MM en 2008 y otra serie de emisiones de €2.070MM entre 2009 y 2011. Los bonos se vendería a descuento de 12% más una tasa de fija durante los primeros 17 años equivalente a la Líbor más un spread a determinar al momento del cierre de la colocación.

SANCOR (Argentina) firmó con BANDES (Venezuela) un acuerdo que dispone las condiciones para el tramo III de la asistencia de Venezuela a esa empresa argentina. De acuerdo con el convenio, SANCOR recibe esta semana \$80MM. Coincidentalmente, el desembolso prometido a la lechera argentina se produce en la misma semana en que anuncia estatización de Ternium Sidor.

Los consumidores de USA se atrasaron en el pago de sus préstamos al final del 2007 más que en ningún otro momento en 15 años, según el sondeo trimestral de la AMERICAN BANKING ASSOCIATION (ABA), asociación de banqueros del país. Durante el IV trimestre del año pasado, el número de pagos atrasados más de 30 días aumentó en las ocho categorías de préstamos de que se hacen seguimientos. Los préstamos morosos aumentaron en el trimestre 21 puntos básicos a 2,65% de todas las cuentas en un índice de préstamos para consumidores creado por la ABA. Las compañías prestamistas duplicaron las reservas por cuentas malas, en medio del peor bajón de la vivienda en un cuarto de siglo.

El índice de ventas de viviendas usadas en USA cayó 1,9% en febrero con respecto al mes anterior, y se situó en su nivel más bajo desde su creación en 2001. El indicador de la National Association of Realtors recoge los contratos de compraventa de casas usadas firmados en febrero, que bajaron 21,4% en comparación con el mismo mes del año pasado.

El posible acuerdo de libre comercio de USA con Colombia se esfumó a causa de la política presidencial de los demócratas y los temores a los problemas económicos. La Cámara de Representantes negó la moción con votación de 224-195, dejando sólo una leve esperanza de que el acuerdo volverá a discutirse después de la elección presidencial en noviembre o antes de que el próximo presidente asuma su cargo en enero.

Washington Mutual (WaMu) está a punto de cerrar un acuerdo que puede suponerle una inyección de capital de \$5.500MM de un grupo liderado por el fondo de inversión privado TPG. Si consigue esa entrada de dinero, WaMu, la mayor firma estadounidense especializada en préstamos y ahorros, podrá reducir las presiones sobre sus necesidades de capital, después de que este banco sufriera fuertes pérdidas y se convirtiera en una de las grandes víctimas de la crisis hipotecaria que afecta a USA. La inversión de TPG y otros en WaMu puede ser vista como un signo de que lo peor de la crisis ha pasado.

El BID clausuró el martes su 49ª Reunión Anual de la Asamblea de Gobernadores con un generalizado temor de los gobiernos latinoamericanos a que la crisis financiera internacional y del mercado de bienes raíces de USA pueda provocar un poderoso temblor en la región. El tema de la crisis internacional no estaba incluido en la agenda oficial del encuentro, pero se convirtió en uno de los principales. La reunión concluyó con una ceremonia de clausura en el Centro de Convenciones de Miami Beach, que durante cinco días se convirtió en el principal foro de discusión de la situación del BID y los retos y desafíos que enfrentan Latinoamérica y el Caribe. Durante los últimos 14 años, el BID se ha convertido en la principal fuente de financiamiento multilateral de la región para el desarrollo económico, social e institucional. En 2007, el Grupo BID aprobó operaciones por casi \$9.600MM en la región. Establecido en 1959, el BID tiene 47 miembros, de los cuales 28 son de las Américas y 19 de otras partes del mundo: Europa, Medio Oriente y Asia. La Asamblea de Gobernadores es su máxima autoridad política y administrativa

RESTO DEL MUNDO

El Banco Central Europeo mantuvo su tasa de interés de referencia en 4%, después que el Banco de Inglaterra resolvió reducir la suya al 5%. El BCE tomó su decisión en momentos que aumenta la inflación en las 15 naciones que usan el euro. Su decisión lo diferencia de la FED de USA, que ha recortado sus tasas reiteradamente. El Euríbor, la referencia en España, subió hasta 4,7560%, lo que supone el nivel intradía más alto registrado en lo que va de el año. Este máximo anual se produce el día después de la decisión del BCE.

Latinoamérica se sitúa a la cola del ranking mundial de desarrollo tecnológico, según The Global Information Technology Report 2007-2008 del Foro Económico Mundial. Venezuela perdió espacios, al bajar del escalón 83 al 86. Según el reporte, realizado en 127 países, sólo cuatro economías de América Latina y el Caribe se encuentran entre los primeros 50 primeros puestos del ranking: Chile (54), Barbados (38), Puerto Rico (39) y Jamaica (46). El índice mundial lo lidera Dinamarca, seguida por Suecia. En tercer lugar se encuentra Suiza, seguida de USA.

India realizará inversiones cercanas a los \$400MM en los próximos cinco años en Venezuela. Las serán en el sector petrolero, mediante la firma de un contrato entre PDVSA y la compañía india ONGC Videsh Ltd. para crear la empresa mixta petrolera IndoVenezolana S.A., en la cual PDVSA tendrá una participación de 60% y la petrolera india tendrá 40%. La compañía mixta tiene previsto realizar actividades de exploración, extracción, recolección, transporte y almacenamiento de crudo y gas natural en el campo San Cristóbal de la faja oriental del Orinoco.

COMPORTAMIENTO DE LAS TASAS DE INTERÉS

NACIONALES: El Banco Central de Venezuela reporta, al 04/04, una tasa activa de 22,23% (22,44%); una tasa pasiva, en colocaciones a 90 días de 14,00% (14,00%) y en cuentas de ahorro de 13,00% (13,00%); que corresponden al promedio ponderado de los seis principales bancos del país. En marzo, el promedio fue de 22,24%; 14,10%; y 13,00%; respectivamente. Las letras del tesoro a 90 días cerraron en 9,0000% (9,0000%), con un promedio ponderado para todas las emisiones de 10,4963% (10,4963%), sin operaciones esta semana. La tasa de descuento y redescuento, se ubica en 32,5% (32,5%). Las operaciones de inyección de liquidez se ubican en 20,0% (20,0%) a 14 días y 21,0% (21,0%) a 28 días. El rendimiento promedio ponderado de los BDPN se ubica en 12,9% (12,9%). Las operaciones de absorción de liquidez mediante REPOS y CD promedian en forma global en todas las operaciones 10,9352% (9,8986%) en la semana. La tasa para operaciones relacionadas con el agro está congelada en 14,00% (14,00%). Entre paréntesis los valores del reporte pasado.

El BCV fijó en 18,17% (17,56%) para MARZO, la tasa de interés que las empresas deben pagar a sus trabajadores por concepto de la prestación de antigüedad, cuando ésta sea mantenida, a petición del trabajador, en la contabilidad de la empresa. Cuando esta prestación es mantenida en la contabilidad, en contra del deseo del trabajador de que le sean depositados en fideicomiso, la tasa es de 22,24% (22,68%). Las tasas entre paréntesis fueron las aplicables en FEBRERO.

El BCV fijó en 22,24% (22,68%) la tasa de interés activa máxima a ser aplicada en ABRIL a los créditos vigentes destinados a la adquisición de vehículos otorgados mediante contrato de venta con reserva de dominio y bajo la modalidad de "cuota balón". La tasa máxima para créditos hipotecarios indexados, independientemente de su antigüedad, se mantiene en 9,31% (9,31%) y 10,11% (10,11%). Las cifras entre paréntesis son las aplicables en MARZO.

INTERNACIONALES: La tasa LIBOR promedió 2,8414% (2,9042%) a 30 días; 2,8170% (2,8793%) a 90; 2,7130% (2,7730%) a 180; y 2,5445% (2,6007%) a 360 días. El EURÍBOR terminó la semana en 4,7560% (4,7510%). La PRIME rate cierra en 5,25% (5,25%); con un redescuento de 2,30% (2,19%); y un descuento de 2,50% (2,50%). La tasa de interés promedio de un CD a 30 días se ubica en 2,74% (2,87%), la de 90 en 2,74% (2,87%), y la de 180 días en 2,70% (2,81%). Las letras del tesoro americano a 10 años se cotizaban en 3,55% (3,61%), las de 20 años en 4,33% (4,41%); y las de 30 años en 4,34% (4,40%). Entre paréntesis los valores del informe anterior.

ENDEUDAMIENTO VENEZOLANO

Operaciones de inyección y absorción (compras y colocaciones) del BCV: en la semana realizó operaciones de inyección por Bs.F. 396,00MM, mientras que absorbió Bs.F. 1.535,75MM; según el siguiente detalle, donde se muestra el parcial de ABRIL 2008, comparado con el total de ENERO, FEBRERO y MARZO de 2008 (cifras en millones de Bs.F.):



FECHA	ABSORCIÓN				TOTAL	INYECCIÓN REPOS REV.	EFECTO NETO
	LTRS. TSR.	BDPN	REPOS	CD MS. DNR.			
ENERO - 08	0,00	0,00	148,06	11.611,84	11.759,91	3.383,10	-8.376,81
FEBRERO	0,00	43,00	130,30	13.828,03	14.001,33	166,00	-13.835,33
MARZO	0,00	0,00	95,70	11.966,50	12.062,20	80,00	-11.982,20
07/04/2008	0,00	0,00	10,00	12,00	22,00	396,00	374,00
08/04/2008	0,00	0,00	0,00	466,05	466,05	0,00	-466,05
09/04/2008	0,00	0,00	5,00	486,78	491,78	0,00	-491,78
10/04/2008	0,00	0,00	5,00	91,02	96,02	0,00	-96,02
11/04/2008	0,00	0,00	3,00	456,90	459,90	0,00	-459,90
SEMANA	0,00	0,00	23,00	1.512,75	1.535,75	396,00	-1.139,75
ABRIL	0,00	0,00	37,00	2.421,54	2.458,54	439,00	-2.019,54

COTIZACIONES DE LOS BONOS SOBERANOS VENEZOLANOS (en dólares):

BONO	ACTUAL	ANTERIOR	BONO	ACTUAL	ANTERIOR	BONO	ACTUAL	ANTERIOR
G-10 5,375%	92,6613%	92,5940%	G34 9,375%	94,2765%	92,5955%	V-2011 FRN	85,3185%	84,7444%
G-13 10,75%	104,1885%	103,2375%	Ven -2038	70,9175%	69,7275%	Ven - 2025	82,1805%	80,7975%
G-14 8,5%	94,8350%	93,7790%	VEuro2011	102,7975%	104,6850%	PDVSA-2017	67,0775%	66,6410%
G-18- 13,625%	123,7785%	122,7955%	VEuro2015	85,5435%	86,3500%	PDVSA-2027	58,5138%	57,6900%
G-18-7,0%	82,9950%	81,2742%	Ven -2016	79,6625%	78,6200%	PDVSA-2037	55,6025%	54,8191%
G27 9,25%	96,6125%	95,1825%	Ven -2020	73,4500%	72,0850%			

COTIZACIONES DE LOS VEBONOS (en bolívares):

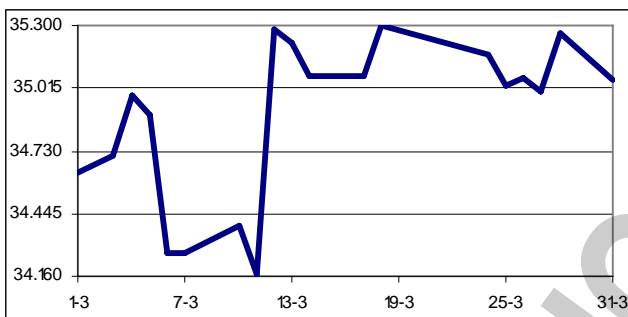
BONO	ACTUAL	ANTERIOR	BONO	ACTUAL	ANTERIOR	BONO	ACTUAL	ANTERIOR
VEB052008	100,5600%	100,5600%	VEB042010	99,0000%	99,0000%	TICC042017	99,5000%	99,0000%
VEB062009	108,2600%	108,2600%	TICC112013	100,2000%	99,2500%	TICC032019	99,5000%	98,5000%
VEB062009N	106,7000%	106,7000%	TICC032015	100,0000%	99,5000%			

Los porcentajes representan el precio sobre el valor nominal; la columna ANTERIOR refleja el precio reportado en el último COMENTARIO ECONOMICO. (FUENTE: SHIBUIMARKETS y MINISTERIO DE FINANZAS).

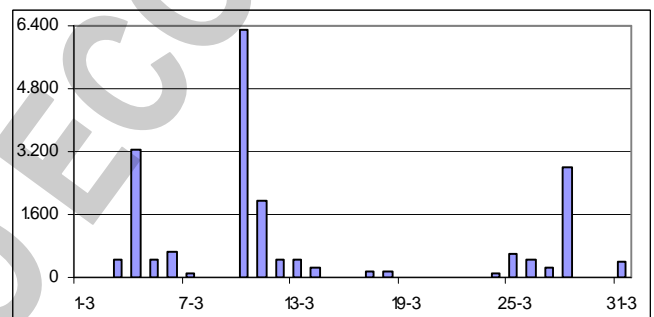
MARZO EN LA BOLSA DE VALORES DE CARACAS (BVC)

El Índice Bursátil Caracas (IBC) subió desde 34.596,14 puntos en que terminó en FEBRERO a 35.056,37; ganando 460,23 puntos (1,3%); para acumular una pérdida de 2.847,28 puntos (7,51%) en lo que va de año. Se realizaron 1.059 operaciones, con 32.565.584 títulos negociados, por Bs. 41.517.547,04 ó \$19.310.487,00; 62,0% por debajo del mes anterior, y 76,4% por debajo del mismo mes del 2007. El mejor día fue el LUNES 10, con 39 operaciones y 5.453.223 títulos negociados, por Bs. 13.566.805,90 ó \$6.310.142,28; 32,7% del total; de los cuales 97,6% correspondió acciones BNC de BANCO NACIONAL DE CRÉDITO. El peor día fue el LUNES 24, con 45 operaciones y 229.933 títulos por Bs. 253.746,57 ó \$118.021,66; 0,6% del total; de los cuales 28,4% correspondió a acciones MVZ.A de MERCANTIL SERVICIOS FINANCIEROS. La empresa líder del mes fue BANCO NACIONAL DE CRÉDITO, con 36,7%; seguida por MERCANTIL SERVICIOS FINANCIEROS, con 33,7%; BANCO ACTIVO, con 8,7%; y SIVENSA, con 7,0%; lo que hace que estas 4 empresas, con 5 títulos representen 86,0% del monto negociado en el mes.

ÍNDICE BURSÁTIL CARACAS – MARZO 2008



MONTOS (\$000) NEGOCIADOS – MARZO 2008



Se movilizaron 28 acciones, de las cuales 7 subieron, 13 bajaron y 8 no variaron.

Las 7 ganadoras

CANTV D	59,2%
ELECTRICIDAD DE CARACAS	25,0%
BANCO DE VENEZUELA	10,0%
BANESCO	4,8%
VENEZOLANO DE CRÉDITO	3,8%
FONDO DE VALORES INMOBILIARIOS B	1,0%
BANCO NACIONAL DE CRÉDITO	0,8%

Las 7 más perdedoras

DOMINGUEZ & Cia.	23,5%
CEMEX II	19,4%
BBVA BANCO PROVINCIAL	19,0%
PROAGRO	18,2%
SIVENSA	12,3%
MERCANTIL SERVICIOS FINANCIEROS B	12,3%
CEMEX I	9,7%

Las acciones con presencia bursátil mayor al 75% (mínimo 14 apariciones en 18 días de rueda) fueron: BBVA BANCO PROVINCIAL, MERCANTIL SERVICIOS FINANCIEROS A y B y SIVENSA (100,0% cada una); ELECTRICIDAD DE CARACAS y CANTV D (88,9% cada una); BANESCO y VENEZOLANO DE CRÉDITO (83,3% cada una).

Llama la atención la agresiva política en contra de la propiedad privada que está llevando a cabo el gobierno nacional o, más específicamente, el presidente Hugo Rafael Chávez. Las estatizaciones, intervenciones y recuperaciones están en el orden del día. Tal política es negativa para el país porque, además de que "el estado" ha demostrado ser un pésimo empresario, está creando un nivel de inseguridad jurídica, altamente pernicioso para la inversión. ¿Quién en su sano juicio podría hacer inversiones en Venezuela, si cualquier día sabrá que ya no es el dueño?.

Inocencio T. Sánchez B.
12/04/2008

COMENTARIO ECONOMICO es un reporte gratuito, de carácter informativo, que recoge noticias económicas y financieras, reproducidas por diferentes medios de comunicación, otras fuentes, estimaciones y cálculos realizados por el recopilador. Aun cuando las fuentes son confiables, no se garantiza su exactitud. Todos los gráficos y tablas que aparecen en esta publicación son preparados por el autor, con información recopilada. Se autoriza la difusión o reproducción, total o parcial, de este COMENTARIO ECONOMICO, siempre y cuando se cite la fuente. Dirija su sugerencia, comentario o pregunta a inosanchez@inosanchez.com