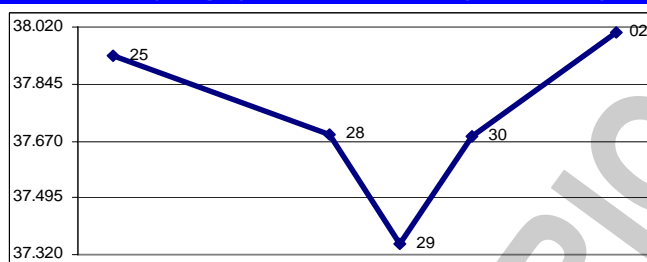


En la semana terminada hoy, el Índice Bursátil Caracas (IBC) de la Bolsa de Valores de Caracas (BVC) ganó 69,13 puntos ó 0,2%, al cerrar en 38.001,23 puntos contra 37.932,10 puntos en que había cerrado la semana pasada. Gana 2.944,86 puntos u 8,4% en el mes y gana 97,58 ó 0,3% en lo que va de año. Se realizaron 356 operaciones con 10.391.670 títulos negociados, por Bs. 4.463.823,44 ó \$2.076.196,95. El mejor día fue el MIÉRCOLES 30, con 81 operaciones y 9.430.937 títulos negociados, por Bs. 2.523.473,19 ó \$1.173.708,46; 56,5% de la semana; de los cuales 91,8% correspondió a acciones BBH de BANCO ACTIVO, que en una inusual operación transó 9.264.000 acciones por Bs. 2.316.000. El peor día fue el LUNES 28, con 98 operaciones y 280.006 títulos por Bs. 276.906,62 ó \$128.793,78; 6,2% de la semana; de los cuales 26,9% correspondió a acciones BVE de VENEZOLANO DE CRÉDITO. La empresa con el mayor monto negociado fue BANCO ACTIVO, con 51,9%; seguida por MERCANTIL SERVICIOS FINANCIEROS, con 29,7%; VENEZOLANO DE CRÉDITO, con 4,2%; y CEMEX VENEZUELA, con 3,9%; con lo que estas 4 empresas, con 6 títulos, representan 89,7% del total negociado.

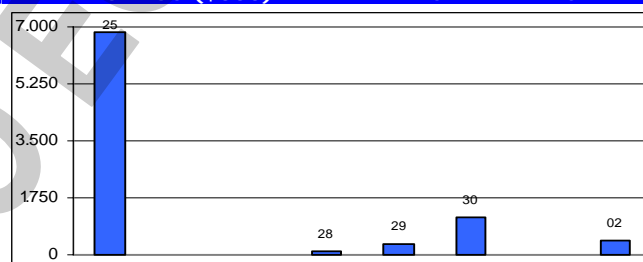
**Se movilizaron 26 títulos: 6 subieron, 6 bajaron, y 14 se mantuvieron sin cambio.**

Las 6 ganadoras		Las 6 perdedoras	
VENEZOLANO DE CREDITO	6,3%	BANCO DE VENEZUELA	16,7%
CANTV D	5,6%	ECONOINVEST B	8,8%
CEMEX I	4,7%	BBVA BANCO PROVINCIAL	5,6%
CEMEX II	4,7%	BANESCO	4,8%
BANCO OCCIDENTAL DE DESCUENTO	2,5%	MERCANTIL SERVICIOS FINANCIEROS B	2,1%
SIVENSA	0,9%	MERCANTIL SERVICIOS FINANCIEROS A	1,6%

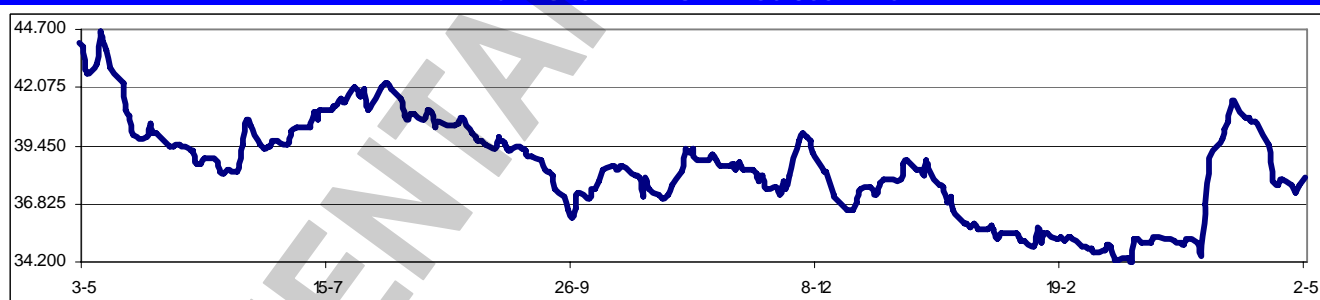
**ÍNDICE BURSÁTIL – DE VIERNES A VIERNES**



**MONTOS (\$000) – DE VIERNES A VIERNES**



**ÍNDICE BURSÁTIL – ÚLTIMOS 366 DÍAS**



Los valores extremos alcanzados por el IBC en los últimos 366 días cambiaron a un máximo de 44.642,38 (08/05/2007) y un mínimo de 34.172,43 (11/03/2008).

La sesión de mercado de la Bolsa de Valores de Caracas, correspondiente al miércoles 30/4/2008, se inició a las 12 del mediodía, debido al apagón del día anterior.

Según Rafael Ramírez, ministro PoPo de Energía y Petróleo, la negociación entre el gobierno y las tres compañías cementeras que operan en Venezuela, CEMEX, HOLCIM y LAFARGE, ha "avanzado bastante". "Ya se designaron los equipos negociadores de cada una de las empresas y está planteada la estrategia por parte del gobierno. ..." especificó. Consultado sobre la posibilidad de que la compra de la mayoría accionaria por parte del Estado se haga a través de una oferta pública de adquisición de acciones (OPA), Ramírez, quien lidera el equipo negociador por parte del gobierno, indicó que esta es una de las posibilidades que se manejan. También señaló que "algunas" de las empresas que están negociando han manifestado formalmente su deseo de quedarse como socias minoritarias.

## Próximas Asambleas de Accionistas de Empresas Venezolanas:

Fecha	Empresa (tipo de Asamblea)	Fecha	Empresa (tipo de Asamblea)
NO HAY ASAMBLEAS CONVOCADAS			

## Dividendos decretados por Empresas Venezolanas:

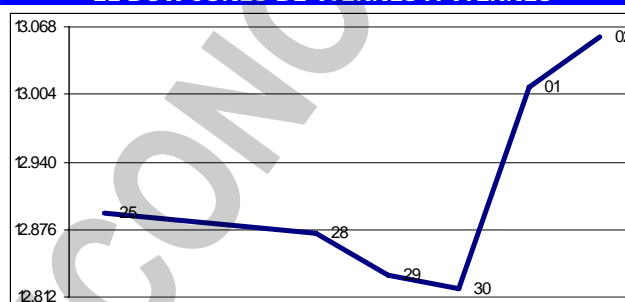
Empresa	BsF X acción	F/Registro	F/Pago	Observaciones
Mercantil Servicios Financieros	0,13	07/05/2008	10/05/2008	Asamblea Ordinaria del 28/03/2008
Manufacturas de Papel MANPA	0,15	08/05/2008	15/05/2008	Asamblea Ordinaria del 18/04/2008
Mercantil Servicios Financieros	0,25	18/07/2008	22/07/2008	Asamblea Ordinaria del 28/03/2008
Mercantil Servicios Financieros	0,13	05/08/2008	10/08/2008	Asamblea Ordinaria del 28/03/2008
Mercantil Servicios Financieros	0,13	05/11/2008	10/11/2008	Asamblea Ordinaria del 28/03/2008
Corporación Industrial de Energía	0,07	TBA	TBA	Asamblea Ordinaria del 18/04/2008

## MERCADOS FINANCIEROS FORÁNEOS

De los ADR's y GDR's de empresas venezolanas, que se transan en Nueva York, solo presentaron pérdidas: CERAMICA CARABOBO (50,0%) y MERCANTIL SERVICIOS FINANCIEROS (1,2%). Los restantes títulos se mantuvieron sin cambio o sin movimiento en la semana.

**El Dow Jones Industrials**, principal indicador de la Bolsa de Nueva York (NYSE), que engloba a 30 empresas líderes en sus respectivas industrias, ganó en la semana 166,34 puntos ó 1,3%, al cerrar en 13.058,20 puntos, contra 12.891,86 en que había cerrado el viernes pasado, en una semana que arrancó con tendencia a la baja, pero que se ajustó al alza, para terminar positiva. El DJI ganó 4,5% en ABRIL y pierde 1,6% en lo que va de año. Su valor máximo se mantuvo en 14.164,53 (09/10/2007). En los 5 días hábiles comprendidos entre el viernes 25/4 y el jueves 1/5 (En USA, el 1/5 es laborable), ambos inclusive, se realizaron en la NYSE 44.085.546 operaciones, con 10.763,0MM de títulos negociados, por \$414.292,5MM.

### EL DOW JONES DE VIERNES A VIERNES



## Los restantes indicadores del mercado americano cerraron mixtos:

ÍNDICE	ACTUAL	ANTERIOR	VARIACIÓN	
			ABSOLUTA	%
NYSE Compuesto	9.451,17	9.344,31	106,86	1,1%
AMEX Compuesto	2.285,64	2.319,24	-33,60	-1,4%
NASDAQ Compuesto	2.476,99	2.422,93	54,06	2,2%
STANDARD & POORS - 500	1.413,90	1.397,84	16,06	1,1%
RUSSELL 2000	725,74	721,88	3,86	0,5%

**El euro terminó hoy** en \$1,5425; un retroceso de 1,3% respecto de \$1,5632 la semana pasada. Pierde 1,3% en mayo (-1,1% en abril) y gana 5,7% en el año. Su máximo histórico se mantuvo en \$1,5986.

**Contra todo pronóstico, el euro se ha convertido** en una de las monedas más sólidas del mundo y uno de los éxitos más tangibles de la Unión Europea. En el horizonte de su décimo aniversario (7/5/2008), la moneda única se ha consolidado como la segunda divisa de referencia en los mercados internacionales y como un eficiente instrumento para favorecer el empleo en la UE.

**El oro terminó hoy** en \$855,60 la onza, un retroceso de 3,4% contra \$886,00 la semana pasada. Pierde 2,5% en mayo (-4,3% en abril) y gana 2,7% en el año. Su máximo histórico se mantuvo en \$1.006,00.

## PETROLEO y DERIVADOS

**Los precios del petróleo**, medidos a través de los promedios de los principales crudos marcadores, cerraron en baja. Este comportamiento se atribuye principalmente a la disminución de los temores por los suministros debido a la finalización de las huelgas de trabajadores petroleros en Escocia y Nigeria, conjuntamente con la preocupación por la demanda

PERÍODO	VENEZUELA		OPEP		WTI		BRENT	
	Cierre	Variac.	Cierre	Variac.	Cierre	Variac.	Cierre	Variac.
ABRIL/2008								
Del 31 al 04	93,03	-1,50	97,85	0,34	103,37	-0,11	102,10	0,13
Del 07 al 11	97,34	4,31	101,56	3,71	108,96	5,59	107,01	4,91
Del 14 al 18	101,11	3,77	105,54	3,98	113,10	4,14	111,05	4,04
Del 21 al 25	105,08	3,97	109,67	4,13	117,32	4,22	115,02	3,97
MAYO/2008								
Del 28 al 02	103,25	-1,83	109,00	-0,67	115,78	-1,54	113,67	-1,35

FUENTE: MINISTERIO DE ENERGÍA y PETRÓLEO

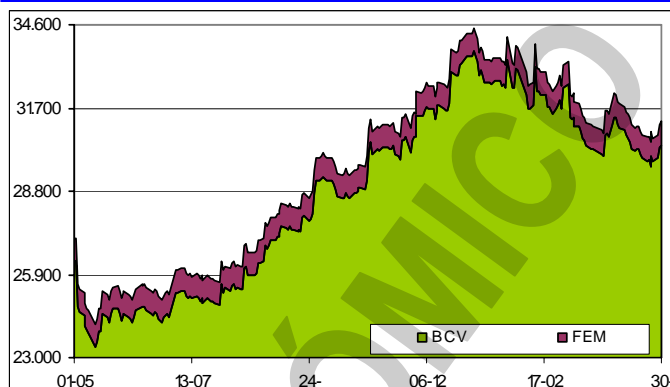
petrolera global, especialmente en USA.

## RESERVAS INTERNACIONALES, LIQUIDEZ MONETARIA y DIVISAS

### El nivel de la Reserva Monetaria

**Internacional (RMI)** de Venezuela cerró el jueves 30/04/2008 en \$31.234MM (\$30.416MM de reservas BCV y \$818MM del FEM), lo que representa \$372MM ó 1,2% más que lo reportado en la semana anterior; \$712MM ó 2,2% por debajo del cierre de MARZO; \$3.052MM u 8,9% por debajo del nivel a fin de 2007; y \$6.206MM ó 16,6% por debajo del nivel a fin de 2006, con un incremento de \$5.856MM ó 23,1% en los últimos 12 meses. El monto de \$37.440MM alcanzado el 29/12/2006, se mantiene como el máximo histórico del nivel de RMI. El alza de la semana redujo sustancialmente la disminución que presentaba el mes.

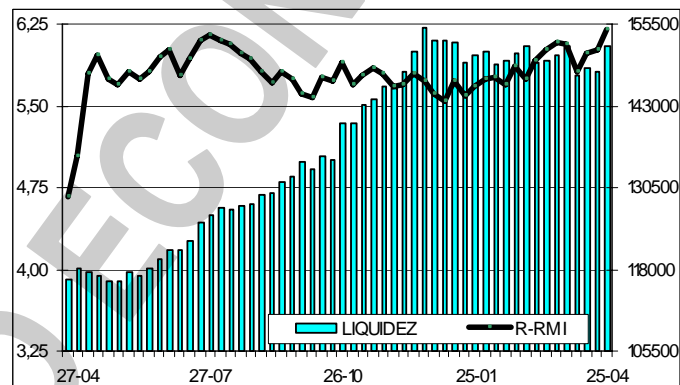
### RESERVAS INTERNACIONALES



### La liquidez monetaria en poder del público

se ubica al 25/04/2008 en Bs. 152.057.975M [Bs. 93.921.181M (61,8%) en dinero y Bs. 58.136.794M (38,2%) en cuasidinero]. Este total representa un incremento de Bs. 3.880.625M ó 2,6% contra Bs. 148.177.350M reportados al 18/04/2008; Bs. 59.936M ó 0,0% inferior al cierre de MARZO; Bs. 858.570M ó 0,6% por debajo cierre de 2007; Bs. 28.684.440M ó 27,8% superior a lo reportado a final del 2006; con un incremento de 33.817.680M ó 28,6% en los últimos 12 meses. El monto al 21/12/2007 (Bs. 154.798.814MM), se mantiene como máximo

### LIQUIDEZ MONETARIA y RELACIÓN CON RMI



histórico de liquidez. La relación entre la liquidez ajustada y la Reserva Monetaria Internacional (R-RMI) a la misma fecha es de Bs. 6,20159; un ascenso de Bs. 0,18321 desde Bs. 6,01838 reportada el informe anterior. Con estos valores, se estima la sobrevaluación del bolívar en 188,4%.

**La negociación de BONOS SOBERANOS promedio hoy en Bs. 3,46** desde Bs. 3,32 el viernes pasado; un avance de 4,2% en la semana. Baja 12,6% en abril y 39,3% en lo que va de año.

**El Ministerio de Finanzas asignó la totalidad de los montos** a las empresas productivas vinculadas a los sectores de salud, alimentos y bienes de capital, cuyas órdenes de Bonos Soberanos Internacionales 2023 y 2028 fueron de \$4.000, en tanto que entre \$4.001 y \$40MM se asignó el 75%. Las solicitudes de más de \$40MM, se les asignó sólo \$30MM. En la categoría de potenciales inversionistas (categoría II), a las personas naturales que hayan demandado hasta \$500.000 se les asignó el 100% y a los que hicieron solicitudes por encima de ese monto, se les otorgará \$500.000. En el caso de las personas jurídicas, sus órdenes estarán cubiertas en su totalidad por \$4.000; entre \$4.001 y \$8.000 sólo se les asignará 50%; entre \$8.001 y \$6MM, el 40% y aquellas que superaron los \$6MM, obtienen \$2,5MM. No fueron consideradas las órdenes de compra de posición propia de las entidades financieras. La emisión fue aumentada de \$3.000MM a \$4.000MM, para una demanda que se ubicó en \$9.291MM representada en 32.398 solicitudes. Sobre este tema, el ministerio PoPo de Comunicación e Información aclaró que la emisión de bonos no constituye de ninguna manera la implantación de un tipo de cambio dual y que se trata solo de una colocación de bonos de deuda que no sustituye al sistema legal de adquisición de divisas.

**Manuel Barroso, presidente de CADIVI, admitió que se ha visto forzado** a jerarquizar la entrega de divisas a fin de garantizar necesidades básicas, de tal forma, que sectores como el de autopartes han sufrido rezagos. Destacó que desde marzo el BCV ha venido asignando un monto adicional al monto establecido. Esta semana el Gobierno vendió bonos, que permiten adquirir divisas a un tipo de cambio distinto al oficial, por \$4.000MM. La mitad de la emisión estuvo reservada para las áreas de alimentos, medicinas y maquinarias. Según Rafael Isea, ministro PoPo de Finanzas, la

alta demanda que tuvieron los papeles resulta "un elemento positivo de confianza, la gente confía en un instrumento de ahorro como el bono". *¡Creo que la gente quiere dólares, los bonos son el medio!*

#### VENEZUELA

**El aumento de 20% del salario mínimo que decretó el presidente** Hugo Rafael Chávez el año pasado poco logró para evitar la desmejora del poder adquisitivo. La remuneración básica de Bs. 614,79 apenas sirve para cubrir 45% de una canasta básica que se situó al cierre de febrero en Bs. 1.364,92, según el Instituto Nacional de Estadística. El ente calcula que esta canasta, que incluye vivienda, educación, salud y transporte, representa el doble que la alimentaria. El Gobierno calcula que cerca de 18% de la población ocupada en Venezuela devenga salario mínimo, lo que supone que más de dos millones de personas están en serios aprietos a la hora de pagar las cuentas.

**El presidente Hugo Rafael Chávez anunció el miércoles** un incremento general de 30% del sueldo mínimo, y un aumento salarial de 30% para los empleados públicos, a partir del 01/05/2008. El salario mínimo quedó en Bs. 799,23; extensivo a trabajadores urbanos, rurales, domésticos y de conserjería. Para los aprendices se fijó un salario mínimo de Bs. 599,43. El presidente Chávez dijo que con este ajuste el nuevo sueldo mínimo será de \$372; el más alto de América Latina. A este respecto, la CTV pide que se pague en dólares.

**En la carrera de incrementos salariales**, los trabajadores del sector público le ganan por amplia ventaja a los que se desempeñan en las empresas privadas. No se trata simplemente de un resultado puntual, más bien es la tendencia que se ha registrado en los últimos nueve años y, si bien los datos del BCV indican que las remuneraciones a los trabajadores formales han crecido en promedio 349% entre 1999 y el año pasado, el resultado se ha sostenido gracias a los incrementos registrados en el sector público. Para ese mismo periodo, entre los trabajadores gubernamentales se ha evidenciado un alza de las remuneraciones de 627%, mientras que en casi una década el empresariado privado ha mejorado tan sólo 274% los ingresos de sus empleados. Este porcentaje se acrecenta ahora con el aumento general decretado por el presidente Hugo Rafael Chávez.

**El Sindicato Único de Trabajadores Siderúrgicos y Similares (SUTISS)** y la comisión de transición de SIDOR llegaron a un acuerdo sobre las propuestas económicas desprendidas del contrato colectivo que regirá en la acería hasta 2010 y que amparará a más de 4.000 trabajadores de SIDOR. Los representantes del gobierno aseguraron a los representantes de SUTISS el aumento de Bs. 53 por jornada diaria laborada; el pago de 120 días de utilidades, 10% de aumento de salario básico por concepto de evaluación por desempeño, prima de 77% del salario normal por concepto de horas extras y 45% del salario normal por bono nocturno. También aceptaron que el pago por vacaciones será de 62 días (40 días calculados a salario normal y 22 a salario básico) y un bono vacacional de 37 días (21 días a salario normal y 16 días básicos). Además SUTISS solicitó Bs. 1.500 por cada millón de toneladas de acero producidas anualmente bajo el concepto de bono de producción, solicitud que igualmente fue aceptada por las autoridades del Gobierno nacional. Según esto, solo quedaría por definir el monto del bono retroactivo. *¡Lo que nada nos cuesta ...!*

**Ya están en gaceta oficial (No. 38.918) las resoluciones vinculadas** a la fijación de precios máximos y exclusión de rubros del control de precios. Así, el pollo beneficiado, en cinco presentaciones, tiene nuevo precio máximo de venta al público que debe ser impreso por el importador o fabricante en el envoltorio del producto. Se oficializó el aumento autorizado por el presidente Chávez para el maíz y el sorgo la semana pasada; el precio de la harina precocida y la exclusión del régimen de control de precios a los huevos de gallina.

**Forzados a reducir la expansión del dinero, para evitar que muchos fondos** detrás de pocos bienes impulsen los precios, el BCV y el Gobierno han puesto en marcha una estrategia que frena el ritmo con el que crece la liquidez. Hasta ahora, las herramientas se limitan a la venta de bonos y notas en divisas, menos inyección de bolívares porque el Gobierno paga a contratistas con dólares y aumento de la porción de los depósitos que los bancos tienen que congelar a manera de encaje. Sin embargo, vemos en la semana del 25/4 como la liquidez vuelve a subir con fuerza.

**El costo de la Canasta Alimentaria Familiar, CAF**, se ubicó en Bs. 1.306,28 en abril de 2008, presentando un incremento de Bs. 18,02 ó 1,4% respecto a marzo de 2008. La variación anualizada del costo de la canasta alimentaria (abril 2008/abril 2007) es de 42,8%. La información es del Centro de Documentación y Análisis Social de la Federación Venezolana de Maestros.

**En Bs. 2.794,07 se ubicó la Canasta Básica Familiar (CBF)** en abril, un incremento de Bs. 29,98 ó 1,1% con respecto a marzo. La variación anualizada (abril 2008/abril 2007) se colocó en 32,8%. Las cifras son del Centro de Documentación y Análisis Social de la FVM.

**A raíz del apagón en 17 estados del país, el ministro de Energía y Petróleo, Rafael Ramírez,** aseguró que el Gobierno trabaja para revertir la desinversión de la que adolece el sector. El plan de desembolsos en proyectos estructurantes de generación eléctrica engloba la puesta en marcha de 17 plantas, algunas de ellas nuevas y otras ampliaciones de las existentes, para el año 2011, una estrategia que requerirá la inversión de \$3.130MM. También se planifica la ejecución de planes de transmisión que involucran inversiones por \$625,6MM.

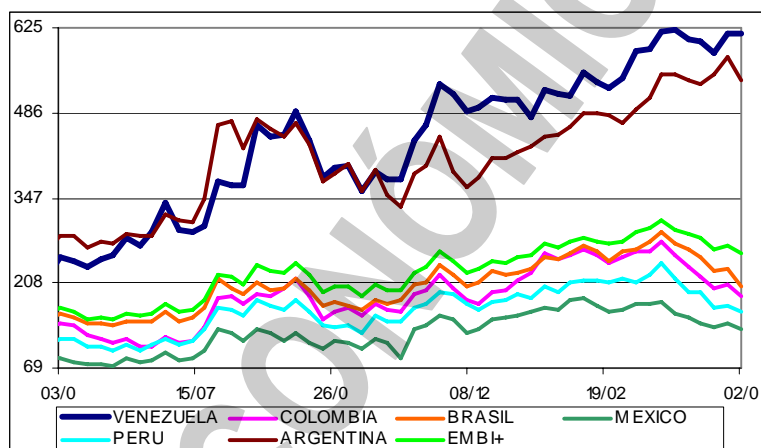
**El presupuesto de PDVSA, para el 2008,** se ubica en Bs. 121.700MM, un alza de 25,3% respecto al de 2007. Se parte de la premisa de un precio de \$35 para la cesta venezolana; y arroja como resultado un déficit financiero de Bs. 26.530MM.

#### Indicador de riesgo soberano

EMBI + (Puntos Básicos - Semana)

PAIS	ACTUAL	ANTERIOR	VARIAC.
Venezuela	615	615	0
Colombia	186	206	-20
Brasil	202	231	-29
México	134	143	-9
Perú	161	170	-9
Argentina	538	576	-38
EMBI+	257	270	-13

El indicador de riesgo soberano EMBI+ mide los puntos porcentuales de riesgo sobre los Bonos del Tesoro Americano, basado en una ponderación de los bonos más transados en los mercados.



**A cinco años del nacimiento de la "nueva PDVSA",** un informe de Transparencia Internacional ubica a la estatal en el rango bajo de una lista de 42 petroleras en el mundo en grado de transparencia. El estudio midió cuatro dimensiones de la transparencia de las empresas petroleras: operaciones, programas anticorrupción, pagos y asuntos regulatorios y procedimientos. Aunque en el índice general PDVSA fue calificada con transparencia baja, en estos aspectos específicos fue ubicada en el nivel bajo en los dos primeros y en el medio en los dos últimos. En la interpretación hecha por Transparencia Venezuela, la situación de PDVSA se calificó como "crítica". Agregó que "es importante que PDVSA divulgue su propia información, de manera que permita el escrutinio público".

**La Asamblea Nacional declaró el martes a SIDOR de "utilidad pública" e "interés social",** con lo que abrió el camino al gobierno para tomar el control de la empresa. El presidente Hugo Rafael Chávez decretó el miércoles la nacionalización de la empresa para convertirla en una "empresa socialista" que servirá para "impulsar la revolución bolivariana". El gobierno del presidente inició a comienzos de mes el proceso para nacionalizar la mayor siderúrgica del país, y al no llegar a un acuerdo con el grupo internacional Ternium, procedió a nacionalizar por decreto.

**El ministerio PoPo de Ambiente negó a la minera canadiense Crystallex International** el permiso de exploración para el yacimiento de oro Las Cristinas, en el estado Bolívar, alegando el impacto ecológico y sobre las poblaciones indígenas del área minera del estado. Crystallex destaca que la decisión parece estar en un conflicto con permisos otorgados anteriormente y con la actividad minera en general en la zona de Imataca, por lo que anuncia que defenderá "vigorosamente" sus derechos en atención a los intereses de sus accionistas. La apelación podría ir por diferentes vías, como la solicitud de reconsideración de la medida bajo las leyes venezolanas. Las Cristinas es uno de los mayores yacimientos auríferos del mundo, cuya concesión manejaba la también canadiense Vanessa Ventures cuando el gobierno nacional la rescindió sin pago alguno. El caso se ventila en el Centro Internacional de Arreglo de Diferencias Relativas a Inversiones (CIADI).

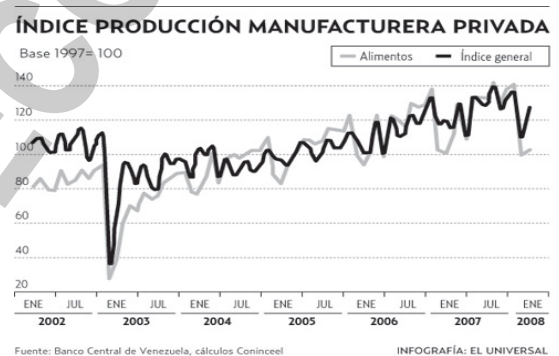
**General Motors detuvo su producción en su planta de Valencia,** luego de que se registraran situaciones que ponen en riesgo la seguridad de sus trabajadores. La empresa no dio detalles, pero fuentes extraoficiales indicaron que los trabajadores agrupados en el Sindicato Vencedores Socialistas inutilizaron un total de 780 vehículos ensamblados y listos para la distribución con rayones, perforaciones a los motores de las unidades y daños a los frenos. Informaron que las acciones de sabotaje a la empresa incluyen la extracción de piezas a las maquinarias de trabajo, derrame de químicos en la planta y otras situaciones que arriesgaban la seguridad laboral. A media semana, aparentemente el asunto fue resuelto por cuando la planta reinició operaciones.

**Las ventas de las compañías de seguro, al cierre de febrero de 2008**, según un informe de SOFTLINE Consultores, fueron Bs. 3.100MM, elevándose en 37,90%, respecto al mismo período del pasado año cuando fueron Bs. 2.200MM. Las 10 primeras empresas del mercado concentraron el 71,51% de las primas. En el comportamiento de la actividad tiene influencia la demanda de las pólizas de vehículos así como la mayor cantidad de seguros de HCM, en especial del sector público. Las inversiones para las reservas técnicas fueron Bs. 8.400MM, y las utilidades fueron Bs. 208MM.

**La decisión del BCV de aumentar las tasas de interés** que rigen las operaciones del sistema bancario nacional no resuelve el problema de la inflación. En el caso particular de las tarjetas de créditos, que sólo representan 14% de total de la cartera de créditos de la banca, el impacto vía sobre la formación de precios no será relevante, mientras que si compromete la capacidad de pago de los tarjetahabientes. Para que la medida pudiera repercutir sobre conformación de precios de bienes y servicios debería estar acompañada de otras que contribuyan a reducir la presión sobre la inflación, como la desaceleración del gasto público, o los estímulos al sector productivo.

**El Ejecutivo publicó en Gaceta Oficial N° 38.918**, los requisitos para la inscripción del Registro Turístico Nacional de los Prestadores de Servicios Turísticos. Se consideran prestadores de servicios las agencias de viaje y turismo, establecimientos de alojamiento, empresas de transporte, comercializadoras de convenios de tiempo compartido y multipropiedad y cadenas de intercambio, asociaciones de cooperativas de producción y bienes de servicio, establecimientos gastronómicos, operadores turísticos y los agentes, conductores y guías de turismo, y otros que determine el Gobierno. Se crea la figura de Posada Turística Familiar, la cual se define como "una vivienda en la cual habita una familia que desarrolla actividades de alojamiento con capacidad hasta de cinco plazas cama, manteniendo el uso original de vivienda principal".

**El sector manufacturero venezolano registra** en el primer mes del año una desaceleración en su desempeño, al compararlo con igual período de 2007. Esta actividad productiva creció en enero del año pasado 6,5% y en 2008 fue de 2,5%. CONINDUSTRIA refleja que el sector de alimentos es uno de los más afectados de la industria, al pasar de 18% a 6,2% al cotejar los valores de 2007 y 2008. Esta contracción obedece más que todo a la restricción de las divisas, a la aplicación del Impuesto a las Transacciones Financieras y a la alta conflictividad laboral en el ámbito industrial. Se estima que desde 1998 a la fecha el parque industrial se ha contraído 35%, con el cierre de alrededor de 5.000 factorías y, en cambio, se fomenta la creación de unos 3.500 sindicatos en los centros de producción, ya mermados.



## AMERICA LATINA

**El presidente de El Salvador, Tony Saca, exhortó a la unidad nacional** ante la "tormenta económica" causada por los precios internacionales del petróleo y los granos básicos. Anunció la creación de una comisión multidisciplinaria "que ... analice y que formule propuestas al gobierno". El mandatario señaló que "los empresarios deben poner más que nunca en juego la solidaridad y profundizar acciones de responsabilidad social que beneficien a todos por igual. Los políticos debemos dejar de lado nuestros intereses particulares para empujar hacia el mismo rumbo".

**El gobierno boliviano destinará este año \$80MM** a través de una empresa estatal EMAPA, recientemente creada para incrementar la producción y prevenir una eventual escasez de alimentos. El financiamiento servirá para fomentar una mayor producción de arroz, maíz, trigo entre otros. La Empresa de Apoyo a la Producción de Alimentos (EMAPA) fue creada por el gobierno para abastecer de alimentos básicos a la población tras una reciente escasez que elevó la inflación al 11,7% el año pasado. A través de ella el gobierno vendió directamente a consumidores arroz y aceite comestible.

**La industria siderometalúrgica cubana exportó \$139MM en 2007** con destino a 25 mercados y confirmó la tendencia al crecimiento que experimenta desde hace dos años. Los doce grupos empresariales del sector lograron exportar, lo que permitió que los ingresos pudieran "haber llegado a los \$139MM". En el caso particular del acero se aprovechó la brecha de los altos precios en el mercado internacional y además se buscó lograr un equilibrio en la balanza comercial entre las importaciones de materias primas y las exportaciones de productos con un valor agregado superior. La industria sideromecánica de la isla produce acero, carpintería de aluminio y galvanizada para

viviendas, equipos agrícolas y maquinaria en general, de refrigeración, calderas y herrajes hidrosanitarios, conductores eléctricos de cobre y aluminio para las redes de transmisión, distribución y acometidas de electricidad, entre otros. Este sector cuenta con doce grupos empresariales en los que trabajan casi 50,000 personas. Entre sus principales mercados se encuentran México, Venezuela, Bolivia, Colombia, Jamaica, República Dominicana, Haití, Nicaragua, Honduras y Rusia.

**El presidente de Bolivia, Evo Morales, nacionalizó el jueves** la mayor telefónica filial de la italiana Euro Telecom Internacional (ETI) y tres transnacionales petroleras de capitales británicos, alemanes y peruanos, que pasarán a control total de la empresa petrolera estatal YPF. El gobierno tomó el control de ENTEL, designó a un interventor y anunció que en 60 días se concretará la transferencia de esa compañía. Se dijo que el gobierno no confiscará las acciones de ENTEL y en el plazo fijado establecerá el monto a ser indemnizado a ETI. Las petroleras afectadas con la medida son la compañía de exploración y explotación Chaco, de la británica British Petroleum; la transportadora Transredes, gestionada por la británica Ashmore, y la Compañía Logística de Hidrocarburos Boliviana (CLHD), de capitales peruanos y alemanes. Las negociaciones para que esas empresas transfieran al estado sus paquetes accionarios mayoritarios fracasaron.

**La desaceleración económica en USA ha empujado a numerosos empresarios** americanos a buscar fortuna en el exterior, específicamente en República Dominicana. Como reflejo de ese interés, una firma de ingenieros abrió un estudio en Las Terrenas y una empresa inmobiliaria está construyendo un complejo de condominios en Cabrera. Otro empresario está explorando las posibilidades de vender en Dominicana una alternativa a la piedra moldeada, e incluso de trasladar allí su producción. "Nuestra economía está débil, por lo que estamos buscando oportunidades en otros sitios", expresó Leonardo García, de la Cámara de Comercio Hispana de la Florida.

#### UNITED STATES OF AMERICA (USA)

**La economía de USA se expandió 0,6% en el primer trimestre** conforme un aumento en los inventarios compensaba un gasto menor del consumo y una baja en la inversión empresaria. El aumento en el PIB, la suma de todos los bienes y servicios producidos por una economía, estuvo a la altura de la tasa de crecimiento de los tres meses previos, informó el Departamento de Comercio. La última vez que la economía creció menos fue en el cuarto trimestre del 2002.

**Las compañías de USA crearon 10.000 puestos de trabajo en abril.** El aumento se produjo tras la creación de 3.000 empleos en marzo, según un informe de la firma ADP Employer Services. Las cifras indican que algunos sectores de la economía de USA están superando los efectos de la peor recesión de la vivienda en un cuarto de siglo, la contracción del crédito y el descenso del gasto del consumidor. Un récord de exportaciones, gracias a la expansión de otras economías y la caída del dólar, ayuda evitar un retroceso mayor en la manufactura.

**El presidente George W. Bush asegura que el Congreso** está bloqueando sus iniciativas para enfrentar los altos precios de la gasolina y que actúa con lentitud en otros asuntos necesarios para resolver la debilitada economía estadounidense. Bush está abierto a escuchar cualquier idea en lo que se refiere a la energía, incluso una propuesta respaldada por los aspirantes presidenciales John McCain y Hillary Clinton de suspender los impuestos a la gasolina y el diesel este verano. El mandatario, sin embargo, dijo que prefiere soluciones de largo plazo, como alentar más producción de petróleo en USA y la construcción de refinerías nuevas.

**Las decrecientes ventas de camionetas deportivas y de las tipo pickup** obligaron a GENERAL MOTORS a suspender un turno laboral en cada una de sus cuatro plantas en Norteamérica y despedir a aproximadamente 3.500 trabajadores. Los recortes, que tendrán efecto al inicio del verano, ocurren debido a la débil demanda de los vehículos mencionados ante el alto costo de la gasolina y la desaceleración económica. Los recortes de personal afectarán a las plantas de camionetas pickup en Pontiac y Flint, Michigan; y de Oshawa, Ontario, así como a la planta de camionetas deportivas utilitarias (SUV) de Janesville, Wisconsin. Los despidos representan poco más de 4% de la fuerza laboral por hora de GM, formada por cerca de 80.000 empleados en Norteamérica.

**La demanda de vehículos Toyota cayó 4,5% en USA** durante abril, debido a la caída en la venta de SUV y "pickup". Toyota vendió 217.700 vehículos en abril. En lo que va de año, el fabricante nipón ha vendido en USA 789.448 vehículos, 4,2% menos que en el mismo periodo del 2007. También las ventas de General Motors, Ford y Chrysler cayeron 22,7%, 12,2% y 23%, respectivamente. General Motors vendió en abril 260.922, Ford ha vendido 784.465 vehículos, y Chrysler vendió 147.751.

**En un esfuerzo por proteger al creciente número de propietarios en situación crítica**, por la ejecución de hipotecas, el Senado de Florida - USA aprobó un proyecto de ley sobre fraude de embargo, tratando de limitar el creciente campo de asesores y compradores que les ofrecen salvar sus casas a los prestatarios que no han pagado sus hipotecas. Algunos han sido acusados de engañar a los propietarios haciéndoles transferir sus propiedades y luego vendiéndolas por una ganancia o haciéndoles pagar altas tarifas por recuperarlas. La legislación ayudaría a traer transparencia al negocio del rescate de los embargos. La ley requiere que las compañías de rescate de embargo sean transparentes en los contratos, incluyendo el hecho de que un propietario pueda estar vendiendo su propiedad. Los propietarios también tendrían un día para considerar el contrato antes de firmarlo, así como tres días para retirarse del acuerdo. Los nuevos requerimientos se derivan de quejas de dueños de casas que dijeron haber sido presionados a firmar contratos que no comprendían, frecuentemente con desastrosas consecuencias.

**MARS acordó la compra de WRIGLEY por \$23.000MM**, para combinar al mayor fabricante de goma de mascar del mundo con el productor de los chocolates M&M. MARS pagará \$80 por acción en efectivo por el fabricante de la goma de mascar DOUBLEMINT. La cifra es 28% mayor que el precio de cierre de la acción de WRIGLEY el 25/4, cuando fue negociada por última vez antes de la operación. Unir a MARS, que también fabrica SNICKERS, con WRIGLEY, una empresa de 117 años de antigüedad, crea una compañía que puede competir con el fabricante de chocolate HERSHEY y con CADBURY SCHWEPPE, el mayor productor de golosinas del mundo. Los fabricantes de dulces de USA están explorando combinaciones a medida que la competencia se intensifica y suben los precios de la leche y el azúcar. La goma de mascar tiene más altos márgenes que el chocolate y crece más rápido. Berkshire Hathaway, de Warren Buffett, otorgará el financiamiento de la operación.

**El multimillonario Kirk Kerkorian hace una oferta** que aumentaría su participación en Ford Motor a 5,6%. La compañía de inversiones de Kerkorian, Tracinda Corp. ofrece \$8,50 por acción por hasta 20MM de acciones adicionales de Ford. El precio ofrecido representa un incremento de 13,3% sobre el precio de cierre de los valores de Ford el viernes 25/4.

**Home Depot, la mayor empresa del mundo de equipamiento** para reformas en el hogar, anunció el cierre de 15 tiendas en USA y la eliminación de unos 1.300 empleos. Esas y otras medidas están incluidas en un plan estratégico con el que pretende hacer más eficaz su inversión de capital y mejorar los rendimientos de sus tiendas dedicadas a la venta minorista.

#### RESTO DEL MUNDO

**El consorcio petrolero británico BP cerró el sistema** de oleoductos Forties, que transporta casi una tercera parte de la producción de crudo en el Mar del Norte. El cierre del sistema es a consecuencia de una huelga de 48 horas en la refinería de Grangemouth en el centro de Escocia. Esta situación llevó a INEOS, empresa propietaria de la refinería, a suspender la producción en la instalación, que genera electricidad y vapor para el oleoducto. Un grupo británico del sector energético dijo que el cierre costaría £50MM ó \$99MM al día por la producción perdida.

**La crisis de alimentos que se registra a escala mundial podría extenderse** por dos años más. El panorama no luce alentador y tanto las naciones como los entes involucrados han comenzado a proponer soluciones. El Programa Mundial de Alimentos (PMA) solicitó esta semana \$755MM adicionales a fin de enfrentar el alza en los precios. Ha recibido sólo 63% de esa cifra, unos \$475MM. Los precios de los cereales han registrado alzas en lo que va de año que superan el 40%, lo que ha afectado la disponibilidad de inventarios por parte del programa. El PMA suele ayudar a entre 80MM y 90MM de personas al año, y está financiado totalmente por contribuciones voluntarias. Sin embargo, como la crisis golpea por igual a países en vía de desarrollo y a las naciones desarrolladas, no todos los contribuyentes están dispuestos a donar alimentos al programa. Algunos países condicionan sus aportes a la obligación que tendría el PMA de comprar alimentos en sus mercados internos, lo que a su vez desincentiva a los países pobres en la siembra de sus propios alimentos, pues resulta más económico importarlos que cosecharlos en precarias condiciones.

**Un círculo vicioso se esta generando con las leyes que fijan objetivos** para las emisiones con efecto invernadero, que intentan reducir el calentamiento global del planeta. Debido a los altos precios del petróleo, se emigró hacia la construcción de centrales eléctricas que funcionan con carbón. Los niveles de dióxido de carbono en la atmósfera son ya demasiado altos, y la polución que generan las plantas de carbón hace casi imposible evitar los peores efectos del cambio climático. La Unión Europea parece inclinarse por la energía nuclear facilitando licencias y financiamiento como fórmula para combatir el cambio climático y garantizar el suministro de energía. Este tipo de energía

es limpio de emisión de gases de efecto invernadero pero es controvertida por los peligros de radiaciones y por la gestión de los residuos. El calentamiento global por las emisiones esta subiendo la temperatura del planeta más rápido de lo esperado, y solo podría evitarse con políticas conservacionistas y el uso de energías renovables como la eólica. La energía eólica es la energía obtenida del viento, es decir, aquella que se obtiene de la energía cinética generada por efecto de las corrientes de aire y así mismo las vibraciones que el aire produce.

**La bolsa de valores suiza (SWX) anunció que multó al** banco francés Societé Generale por violar las normas de contratación hace dos años. La multa es de 30.000 francos suizos (\$28.600), por permitir a cuatro de sus corredores autorizados efectuar transacciones con el nombre de otras personas. Se aclaró que esta acción nada tiene que ver con el escándalo de principios de año, en el cual uno de sus ex empleados, Jerome Kerviel, hizo uso no autorizado de un computador para efectuar operaciones no autorizadas de compra-venta por valor de miles de millones de dólares que generaron pérdidas multimillonarias.

**El total de la fortuna de las 1.000 personas más ricas de Gran Bretaña** aumentó casi 15% el año pasado, en tanto que más de la mitad de los 75 multimillonarios del país son extranjeros, de acuerdo con una lista publicada por el periódico Sunday Times. La lista anual de ricos señaló al magnate acerero indio Lakshmi Mittal como el hombre más acaudalado por cuarto año consecutivo, con una fortuna de £27.700MM (1, £19.250MM). El magnate petrolero ruso Roman Abramovich, propietario del equipo de fútbol Chelsea, quedó en segundo lugar, con una fortuna de £11.700MM (2, £10,800MM). El duque de Westminster ocupa el tercer lugar en la lista, con £7.000MM (3, £7,000MM). Les siguen 4: Sri and Gopi Hinduja con £6.200MM (4, £6.200MM); 5: Alisher Usmanov con £5.726MM (nuevo en la lista); 6: Ernesto y Kirsty Bertarelli con £5.650MM (Nuevo en la lista); 7: Hans Rausing con £5.400MM (6, £5.400MM); 8: John Fredriksen con £4.650MM (8, £3.500MM); 9: Sir Philip y Lady Green con £4.330MM (7, £4.900MM); 10 David y Simon Reuben con £4.300MM (9, £3.490MM). La reina Isabel II, quien fuera la persona más rica cuando la lista fue publicada por primera vez en 1989, ocupa ahora el lugar 264 con una fortuna personal de £320MM. *Entre paréntesis lugar y fortuna del año anterior.*

**Tailandia, el principal exportador de arroz del mundo,** está conformando, junto con sus vecinos del sureste de Asia, un cartel al estilo de la OPEP, a fin de tener un mayor control de precios. "Con el amplio incremento en los precios del crudo, importamos petróleo muy caro, pero vendemos el arroz barato, y es no es justo para nosotros y afecta nuestra balanza comercial". Los precios del arroz se han triplicado este año, con el indicador regional ubicándose en los mil dólares por tonelada métrica de arroz blanco 100% grado B.

#### COMPORTAMIENTO DE LAS TASAS DE INTERÉS

**NACIONALES:** El Banco Central de Venezuela reporta, al 25/04, una tasa activa de 22,64% (22,71%); una tasa pasiva, en colocaciones a 90 días de 14,22% (14,00%) y en cuentas de ahorro de 13,00% (13,00%); que corresponden al promedio ponderado de los seis principales bancos del país. Las letras del tesoro a 90 días cerraron en 9,0000% (9,0000%), con un promedio ponderado para todas las emisiones de 10,4963% (10,4963%), sin operaciones este año. La tasa de descuento y redescuento, se ubica en 33,5% (32,5%). Las operaciones de inyección de liquidez se ubican en 23,0% (20,0%) a 14 días y 24,0% (21,0%) a 28 días. El rendimiento promedio ponderado de los BDPN se ubica en 12,9% (12,9%); sin movimiento este año. Las operaciones de absorción de liquidez mediante REPOS y CD promedian en forma global en todas las operaciones 9,9805% (12,0830%) en la semana. La tasa para operaciones relacionadas con el agro está congelada en 14,00% (14,00%). Entre paréntesis los valores del reporte pasado.

**El BCV volvió a ajustar las tasas de interés.** Las nuevas tasas, vigentes a partir del 01/05/2008, con 15% para cuentas ahorro y cuentas FAL; 17% para Depósitos a Plazo Fijo y Participaciones; 13% para operaciones de absorción a 28 días; 14% para operaciones de absorción a 56 días; 22% para operaciones de inyección a 7 días; 23% para operaciones de inyección a 14 días; 24% para operaciones de inyección a 28 días; 33% para financiamiento a través de tarjeta de crédito; y 33,5% para operaciones de descuento, redescuento, anticipo y reporto. Este es un paquete económico disfrazado que pretende estimular el ahorro y desestimular el consumo.

**INTERNACIONALES:** La tasa LIBOR promedió 2,8831% (3,2997%) a 30 días; 2,8927% (3,2714%) a 90; 2,9382% (3,0281%) a 180; y 2,9281% (3,0775%) a 360 días. El EURÍBOR terminó la semana en 4,9550% (4,9640%). La PRIME rate cierra en 5,00% (5,25%); con un redescuento de 2,16% (2,26%); y un descuento de 2,25% (2,50%). La tasa de interés promedio de un CD a 30 días se

ubica en 2,72% (2,88%), la de 90 en 2,76% (2,95%) y la de 180 días en 2,88% (3,02%). Las letras del tesoro americano a 10 años se cotizaban en 3,78% (3,87%), las de 20 años en 4,49% (4,56%); y las de 30 años en 4,49% (4,56%). Entre paréntesis los valores del informe anterior.

**El Banco de la Reserva Federal de USA (FED) recortó una vez más** (el séptimo desde septiembre pasado), su tasa de interés en 0,25 puntos. La FED adoptó la decisión que se espera sea la última rebaja de una serie de reducciones que se aplicó para evitar que la economía norteamericana cayera en recesión, ante la crisis del crédito y de la vivienda que enfrenta el país.

#### ENDEUDAMIENTO VENEZOLANO

**Operaciones de inyección y absorción (compras y colocaciones) del BCV:** en la semana realizó operaciones de inyección por Bs. 50,00MM, mientras que absorbió Bs. 1.221,95MM; según el siguiente detalle, donde se muestra el parcial de ABRIL - MAYO 2008, comparado con el total de ENERO, FEBRERO y MARZO de 2008 (cifras en millones de bolívares):



FECHA	ABSORCIÓN				TOTAL	INYECCIÓN REPOS REV.	EFECTO NETO
	LTRS. TSR.	BDPN	REPOS	CD MS. DNR.			
ENERO - 08	0,00	0,00	148,06	11.611,84	11.759,91	3.383,10	-8.376,81
FEBRERO	0,00	43,00	130,30	13.828,03	14.001,33	166,00	-13.835,33
MARZO	0,00	0,00	95,70	11.966,50	12.062,20	80,00	-11.982,20
28/04/2008	0,00	0,00	3,00	312,50	315,50	50,00	-265,50
29/04/2008	0,00	0,00	3,00	73,46	76,46	0,00	-76,46
30/04/2008	0,00	0,00	5,00	222,24	227,24	0,00	-227,24
01/05/2008	FERIADO NACIONAL						
02/05/2008	0,00	0,00	2,00	600,75	602,75	0,00	-602,75
SEMANA	0,00	0,00	13,00	1.208,95	1.221,95	50,00	-1.171,95
ABRIL	0,00	0,00	91,00	8.394,64	8.485,64	539,00	-7.946,64
MAYO	0,00	0,00	2,00	600,75	602,75	0,00	-602,75

#### COTIZACIONES DE LOS BONOS SOBERANOS VENEZOLANOS (en dólares):

BONO	ACTUAL	ANTERIOR	BONO	ACTUAL	ANTERIOR	BONO	ACTUAL	ANTERIOR
G-10 5,375%	92,9085%	92,5837%	G34 9,375%	90,4955%	92,2815%	V-2011 FRN	87,2650%	86,1955%
G-13 10,75%	103,3625%	104,3575%	Ven -2038	68,6450%	69,0072%	Ven - 2025	78,0610%	80,5475%
G-14 8,5%	94,0385%	94,8850%	VEuro2011	102,2625%	102,3175%	PDVSA-2017	67,6025%	67,5325%
G-18- 13,625%	122,4575%	123,4715%	VEuro2015	85,1940%	85,4775%	PDVSA-2027	57,3910%	57,8250%
G-18-7,0%	80,5625%	82,0135%	Ven -2016	78,9765%	79,7125%	PDVSA-2037	56,6025%	54,7775%
G27 9,25%	92,1166%	93,1555%	Ven -2020	70,6255%	71,3725%			

#### COTIZACIONES DE LOS VEBONOS (en bolívares):

BONO	ACTUAL	ANTERIOR	BONO	ACTUAL	ANTERIOR	BONO	ACTUAL	ANTERIOR
VEB052008	99,8000%	100,1000%	VEB042010	99,0000%	99,0000%	TICC042017	98,5000%	98,0000%
VEB062009	108,2600%	108,2600%	TICC112013	99,4300%	99,7500%	TICC032019	98,5000%	97,7500%
VEB062009N	106,7000%	106,7000%	TICC032015	94,5000%	98,7500%			

Los porcentajes representan el precio sobre el valor nominal; la columna ANTERIOR refleja el precio reportado en el último COMENTARIO ECONOMICO. (FUENTE: SHIBUIMARKETS y MINISTERIO DE FINANZAS).

**Una falla en el suministro eléctrico dejó el martes sin luz a Caracas** y a la mitad de Venezuela, cuyos estados recuperaron poco a poco la energía, en medio de un caos vial, especialmente en la capital, pero sin mayores daños. La falla del suministro eléctrico, que ocurrió alrededor de las 4:15PM hora local, se generó en el sistema troncal nacional que alimenta el complejo hidroeléctrico del Guri. Se señaló que la causa del apagón fue un sobrecalentamiento de la principal línea de transmisión de energía del país, ocasionado por altas temperaturas y por un incendio forestal en las torres 25, 26 y 27 de la línea San Gerónimo-La Arenosa, en el estado Guárico, el lugar donde colapsó. *¡Ahora me cuentas una de vaqueros!*

**Inocencio T. Sánchez B.**

**03/05/2008**

COMENTARIO ECONOMICO es un reporte gratuito, de carácter informativo, que recoge noticias económicas y financieras, reproducidas por diferentes medios de comunicación, otras fuentes, estimaciones y cálculos realizados por el recopilador. Aun cuando las fuentes son confiables, no se garantiza su exactitud. Todos los gráficos y tablas que aparecen en esta publicación son preparados por el autor, con información recopilada. Se autoriza la difusión o reproducción, total o parcial, de este COMENTARIO ECONOMICO, siempre y cuando se cite la fuente. Dirija su sugerencia, comentario o pregunta a [inosanchez@inosanchez.com](mailto:inosanchez@inosanchez.com)