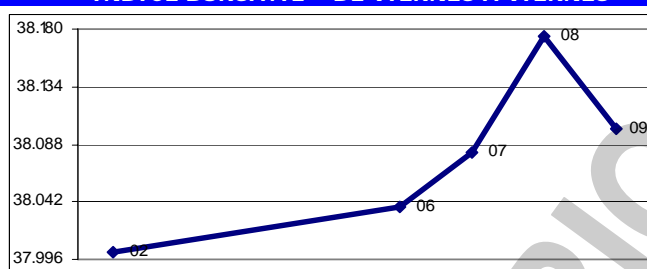


En la semana de cuatro días terminada hoy, el Índice Bursátil Caracas (IBC) de la Bolsa de Valores de Caracas (BVC) ganó 99,77 puntos ó 0,3%, al cerrar en 38.101,00 puntos contra 38.001,23 puntos en que había cerrado la semana pasada. Gana 419,04 puntos ó 1,1% en el mes y 197,35 ó 0,5% en lo que va de año. Se realizaron 387 operaciones con 2.061.352 títulos negociados, por Bs. 4.249.919,01 ó \$1.976.706,52. El mejor día fue el VIERNES 9 (hoy), con 84 operaciones y 572.037 títulos negociados, por Bs. 1.866.224,91 ó \$868.011,59; 43,9% de la semana; de los cuales 66,5% correspondió a acciones ENV de ENVASES VENEZOLANOS. El peor día fue el MIÉRCOLES 7, con 108 operaciones y 375.795 títulos por Bs. 761.268,05 ó \$354.078,16; 17,9% de la semana; de los cuales 24,8% correspondió a acciones VCM II de CEMEX VENEZUELA. La empresa con el mayor monto negociado fue CEMEX VENEZUELA, con 37,5%; seguida por ENVASES VENEZOLANOS, con 29,6%; MERCANTIL SERVICIOS FINANCIEROS, con 13,8%; y VENEZOLANO DE CRÉDITO, con 5,9%; con lo que estas 4 empresas, con 6 títulos, representan 86,8% del total negociado.

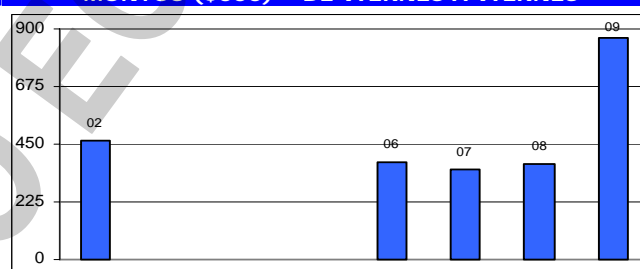
Se movilizaron 22 títulos: 5 subieron, 5 bajaron, y 12 se mantuvieron sin cambio.

Las 5 ganadoras		Las 5 perdedoras	
VENEZOLANO DE CREDITO	7,4%	MANPA	9,4%
BBVA BANCO PROVINCIAL	5,9%	CANTV D	4,4%
CEMEX I	2,7%	CORIMON A	3,8%
CEMEX II	2,7%	MERCANTIL SERVICIOS FINANCIEROS B	2,1%
ENVASES VENEZOLANOS	0,4%	MERCANTIL SERVICIOS FINANCIEROS A	0,5%

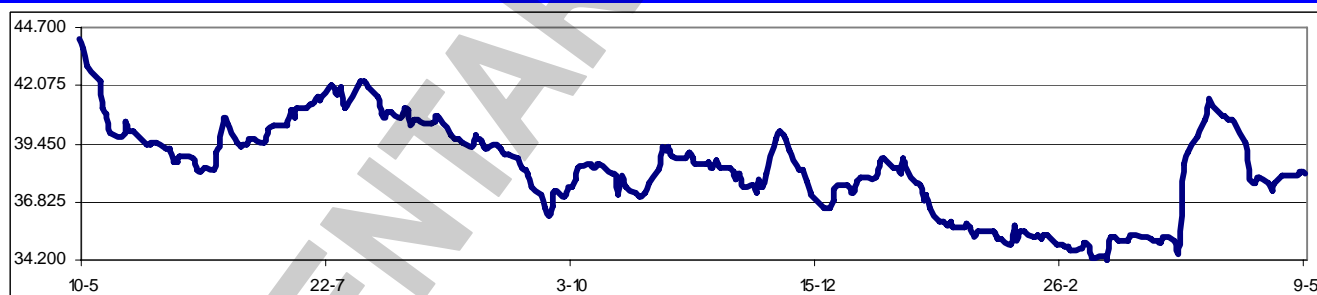
ÍNDICE BURSÁTIL – DE VIERNES A VIERNES



MONTOS (\$000) – DE VIERNES A VIERNES



ÍNDICE BURSÁTIL – ÚLTIMOS 366 DÍAS



Los valores extremos alcanzados por el IBC en los últimos 366 días cambiaron a un máximo de 43.721,90 (10/05/2007) y un mínimo de 34.172,43 (11/03/2008).

La Comisión Nacional de Valores (CNV) anunció la Jornada "Oportunidades de Financiamiento para las Pequeñas y Medianas Empresas (PyMES)" con la finalidad de facilitar el acceso de las mismas al mercado de valores venezolano. Esta actividad con entrada libre se efectuará en el Hotel Alba Caracas, el 22/05/2008 y estará dirigido a pequeñas y medianas empresas, instituciones públicas y privadas, así como cooperativas y público en general.

La CNV anunció la creación del "Primer Concurso de Estímulo al Investigador en el Mercado de Valores Venezolano", el cual procura fomentar el interés del público en general en el tema bursátil, a través de la investigación y la lectura, con el propósito de crear nuevas alternativas de promoción y desarrollo del mercado de valores, en el marco de una visión de participación colectiva inclusiva. El concurso tiene dos temas de participación: (1) el diseño de instrumentos bursátiles que permitan la

incorporación de pequeños inversores al mercado de valores venezolano como mecanismo para canalizar el ahorro interno hacia la inversión en condiciones de equidad y (2) el proponer mecanismos para la inserción de nuevos actores al mercado, lo cual facilitaría la profundidad y liquidez del mercado de valores. Los participantes podrán presentar sus investigaciones hasta el día 30/06/2008 y sus resultados serán publicados a través de la página web de la CNV, dentro de los 15 días hábiles siguientes, contados a partir del 01/07/2008.

La CNV autorizó la suspensión de la cotización y transacción de las acciones del VENEZOLANO DE CRÉDITO, durante los días: 12, 13, 14 y 15 de mayo del 2008, para facilitar el cálculo y distribución de las acciones, dentro del proyecto de reestructuración del capital social.

Próximas Asambleas de Accionistas de Empresas Venezolanas:

Fecha	Empresa (tipo de Asamblea)	Fecha	Empresa (tipo de Asamblea)
21/05/2008	CANTV (Ordinaria)		

Dividendos decretados por Empresas Venezolanas:

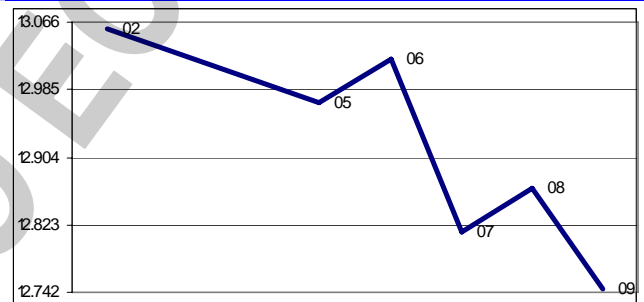
Empresa	BsF X acción	F/Registro	F/Pago	Observaciones
Mercantil Servicios Financieros	0,13	07/05/2008	10/05/2008	Asamblea Ordinaria del 28/03/2008
Manufacturas de Papel MANPA	0,15	08/05/2008	15/05/2008	Asamblea Ordinaria del 18/04/2008
Mercantil Servicios Financieros	0,25	18/07/2008	22/07/2008	Asamblea Ordinaria del 28/03/2008
Mercantil Servicios Financieros	0,13	05/08/2008	10/08/2008	Asamblea Ordinaria del 28/03/2008
Mercantil Servicios Financieros	0,13	05/11/2008	10/11/2008	Asamblea Ordinaria del 28/03/2008
Corporación Industrial de Energía	0,07	TBA	TBA	Asamblea Ordinaria del 18/04/2008

MERCADOS FINANCIEROS FORÁNEOS

De los ADR's y GDR's de empresas venezolanas, que se transan en Nueva York, MERCANTIL SERVICIOS FINANCIEROS ganó 35,7% y SIVENSA perdió 47,4%. Los restantes títulos se mantuvieron sin cambio o sin movimiento en la semana.

El Dow Jones Industrials, principal indicador de la Bolsa de Nueva York (NYSE), que engloba a 30 empresas líderes en sus respectivas industrias, perdió en la semana 312,32 puntos ó 2,4%, al cerrar en 12.745,88 puntos, contra 13.058,20 en que había cerrado el viernes pasado, en una semana con marcada tendencia a la baja. El DJI pierde 0,6% en el mes y 3,9% en lo que va de año. Su valor máximo se mantuvo en 14.164,53 (09/10/2007). En los 5 días hábiles comprendidos entre el viernes 02 y el jueves 08, ambos inclusive, se realizaron en la NYSE 43.660.455 operaciones, con 9.952,5MM de títulos negociados, por \$382.606,8MM.

EL DOW JONES DE VIERNES A VIERNES



Los restantes indicadores del mercado americano cerraron mixtos:

ÍNDICE	ACTUAL	ANTERIOR	VARIACIÓN	
			ABSOLUTA	%
NYSE Compuesto	9.327,97	9.451,17	-123,20	-1,3%
AMEX Compuesto	2.347,54	2.285,64	61,90	2,7%
NASDAQ Compuesto	2.445,52	2.476,99	-31,47	-1,3%
STANDARD & POORS – 500	1.388,28	1.413,90	-25,62	-1,8%
RUSSELL 2000	720,05	725,74	-5,69	-0,8%

El euro terminó hoy en \$1,5485; un avance de 0,4% respecto de \$1,5425 la semana pasada. Pierde 0,9% en mayo y gana 6,1% en el año. Su máximo histórico se mantuvo en \$1,5986.

El oro terminó hoy en \$884,00 la onza, un avance de 3,3% contra \$855,60 la semana pasada. Gana 0,7% en mayo y gana 6,1% en el año. Su máximo histórico se mantuvo en \$1.006,00.

PETROLEO y DERIVADOS

Los precios del petróleo, medidos a través de los promedios de los principales crudos marcadores, cerraron en alza. Este comportamiento se atribuye principalmente a (i) la preocupación por suministros globales, particularmente de destilados, (ii) la actividad

PERÍODO	VENEZUELA		OPEP		WTI		BRENT	
	Cierre	Variac.	Cierre	Variac.	Cierre	Variac.	Cierre	Variac.
ABRIL/2008								
Del 07 al 11	97,34	4,31	101,56	3,71	108,96	5,59	107,01	4,91
Del 14 al 18	101,11	3,77	105,54	3,98	113,10	4,14	111,05	4,04
Del 21 al 25	105,08	3,97	109,67	4,13	117,32	4,22	115,02	3,97
MAYO/2008								
Del 28 al 02	103,25	-1,83	109,00	-0,67	115,78	-1,54	113,67	-1,35
Del 05 al 09	107,60	4,35	113,26	4,26	121,07	5,29	119,60	5,93

FUENTE: MINISTERIO DE ENERGÍA y PETRÓLEO

especulativa en los mercados a futuro de petróleo y (iii) el aumento de las tensiones geopolíticas en el Medio Oriente y Nigeria. Los precios de cierre son máximos históricos.

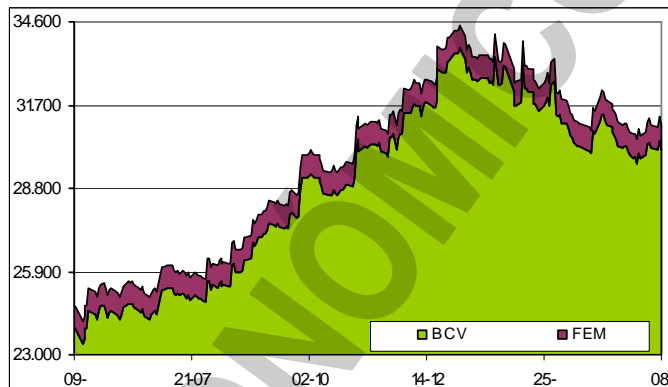
Las reservas petroleras probadas de Venezuela alcanzaron en abril los 130.000MM de barriles. Según el titular de Energía y presidente de PDVSA, Rafael Ramírez, dijo que Venezuela incorporó "30.000MM de barriles de petróleo como reservas adicionales probadas de crudo".

RESERVAS INTERNACIONALES, LIQUIDEZ MONETARIA y DIVISAS

El nivel de la Reserva Monetaria

Internacional (RMI) de Venezuela cerró el jueves 08/05/2008 en \$30.969MM (\$30.151MM de reservas BCV y \$818MM del FEM), lo que representa \$265MM ó 0,8% menos que lo reportado en la semana anterior; \$977MM ó 3,1% por debajo del cierre de MARZO; \$3.317MM ó 9,7% por debajo del nivel a fin de 2007; y \$6.471MM ó 17,3% por debajo del nivel a fin de 2006, con un incremento de \$5.730MM ó 22,7% en los últimos 12 meses. El monto de \$37.440MM alcanzado el 29/12/2006, se mantiene como el máximo histórico del nivel de RMI. La baja de este semana se justifica por entrega de divisas para importaciones.

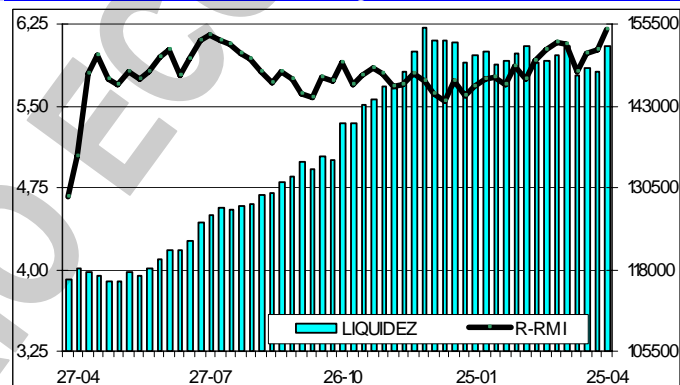
RESERVAS INTERNACIONALES



La liquidez monetaria en poder del público

se ubica al 25/04/2008 en Bs. 152.057.975M [Bs. 93.921.181M (61,8%) en dinero y Bs. 58.136.794M (38,2%) en cuasidinero]. Este total representa un incremento de Bs. 3.880.625M ó 2,6% contra Bs. 148.177.350M reportados al 18/04/2008; Bs. 59.936M ó 0,0% inferior al cierre de MARZO; Bs. 858.570M ó 0,6% por debajo cierre de 2007; Bs. 28.684.440M ó 27,8% superior a lo reportado a final del 2006; con un incremento de 33.817.680M ó 28,6% en los últimos 12 meses. El monto al 21/12/2007 (Bs. 154.798.814MM), se mantiene como máximo

LIQUIDEZ MONETARIA y RELACIÓN CON RMI



histórico de liquidez. La relación entre la liquidez ajustada y la Reserva Monetaria Internacional (R-RMI) a la misma fecha es de Bs. 6,20159; un ascenso de Bs. 0,18321 desde Bs. 6,01838 reportada el informe anterior. Con estos valores, se estima la sobrevaluación del bolívar en 188,4%. *Como el BCV no actualizó la data, esta información es misma de la semana pasada.*

La negociación de BONOS SOBERANOS promedio hoy en Bs. 3,39 desde Bs. 3,46 el viernes pasado; un retroceso de 2,0% en la semana. Baja 2,0% en el mes y 40,5% en lo que va de año.

CADIVI autorizó \$15.105MM en el primer cuatrimestre de 2008, lo que representa un aumento de 28% respecto al mismo período de 2007, cuando se asignaron \$11.773MM. Las autorizaciones diarias promediaron \$180MM, mientras que para abril de 2007 fue de \$152MM. Para el período enero-abril las importaciones ordinarias alcanzaron \$7.754; 51,3% del total de las autorizaciones. A través del Convenio ALADI, CADIVI asignó el equivalente a 23,9% del monto global; es decir, \$3.604MM. Las asignaciones para tarjetas de crédito alcanzan a \$1.829MM (12,1%); \$656MM (4,3%) se destinaron a inversiones extranjeras; \$374MM (2,5%) a remesas a familiares; \$404MM (2,7%) para líneas aéreas y \$84MM (0,6%) a estudiantes. Hay una diferencia de \$400MM (2,6%) que CADIVI no reporta. Entre los primeros sectores se encuentran: alimentos, salud, telecomunicaciones, comercio, automotriz, maquinarias y equipos, químico, informático, metalúrgico y servicios, entre otros.

Aun cuando no hay cifras públicas sobre el FONDEN, se estima que aun le quedan unos \$800MM en bonos de deuda de otros países. De ese monto, se podrían vender a la banca, a través de notas estructuradas, \$500MM. Esto indica que si el gobierno quiere seguir manteniendo un mercado de divisas paralelo en niveles bajos, tendrá que aumentar la venta, en mercado primario,

de bonos soberanos, tal como lo hizo en abril pasado, y cuya negociación en mercado secundario está logrando ese objetivo.

El ejecutivo nacional insiste en que las empresas del sector productivo que recibieron bonos podrán seguir realizando los procedimientos de solicitud de dólares ante CADIVI). La adquisición de instrumentos no afecta los procedimientos de autorizaciones.

El ministro de Planificación y Desarrollo, Haiman El Troudi, indicó que el Ejecutivo trabaja en la definición de un presupuesto de divisas que entrará en vigencia a partir del próximo año. "Se determinará qué cantidad de productos requiere la economía, más allá de los alimentos, y a partir de allí se hará un presupuesto para determinar cuántas divisas hacen falta para importar todo lo que se requiere, como bienes de consumo, de capital y productos terminados", detalló El Troudi. *¿Más restricciones a la economía?*

VENEZUELA

Las importaciones de alimentos se mantienen como un recurso del Gobierno nacional para paliar las deficiencias de abastecimiento en rubros escasos. No obstante, al incremento del consumo nacional se ha unido el aumento de los precios de los alimentos en los mercados internacionales, que se mantienen al alza desde hace dos años por una combinación de factores económicos y climáticos. Según datos de CADIVI, Venezuela destinó \$1.900MM en 2005 para importaciones de alimentos, mientras que para 2007 ese renglón cerró en \$5.840MM, un salto de 208%. Sin embargo, esto no se tradujo totalmente en más alimentos: según el INE, se pasó de 3.127.000 toneladas a 4.509.000 toneladas de alimentos importados, un aumento de apenas 44%.

Mediante reformas a los marcos legales las transferencias del gobierno central a las regiones son menores y ahora con el tributo a los precios extraordinarios del crudo y la reducción del aporte de impuesto sobre la renta, las regiones percibirán menos recursos. Se estima que este año no contarán con \$1.100MM. Las gobernaciones y alcaldías se nutren del situado constitucional (20% del ingreso ordinario), la LAEE (25% de lo recaudado a través de los tributos de la Ley de Hidrocarburos y la Ley de Minas) y el FIDES (15% del IVA). Sin embargo, desde el 2006 existe una redistribución de lo que se contempla a través de LAEE y FIDES, debido a que 30% de ese dinero se le tiene que traspasar a los consejos comunales, dejando menos fondos para las gobernaciones y las alcaldías.

PDVSA está hoy en todas partes, bien sea a través de los cuantiosos recursos que año a año destina como contribución fiscal y social o mediante su intervención directa en sectores medulares de la economía nacional. El hecho de que PDVSA haya servido de instrumento para ejecutar las estatizaciones completadas en los últimos 12 meses, y muchas de las que están por venir, no es casual: la petrolera cuenta con un ingreso fluido de recursos en dólares provenientes de sus exportaciones, tiene una estructura y un recurso humano lo suficientemente grandes como para hacerse cargo de nuevas empresas y ejerce un poder decisivo sobre la economía doméstica.

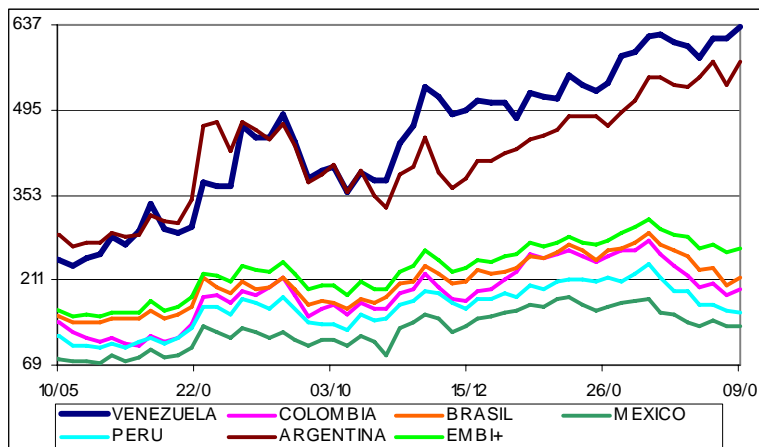
La Comisión de Finanzas de la AN aprobó cuatro créditos adicionales por Bs. 254MM. De esas operaciones autorizadas, una fue por Bs. 109MM destinados a la compra del resto de las acciones de la CANTV. Para financiar el crédito se usan los recursos provenientes de los dividendos de la empresa. Las otras operaciones aprobadas fueron para los despachos de Ambiente e Infraestructura.

Indicador de riesgo soberano

EMBI + (Puntos Básicos - Semana)

PAIS	ACTUAL	ANTERIOR	VARIAC.
Venezuela	635	615	20
Colombia	197	186	11
Brasil	215	202	13
México	135	134	1
Perú	157	161	-4
Argentina	575	538	37
EMBI +	265	257	8

El indicador de riesgo soberano EMBI+ mide los puntos porcentuales de riesgo sobre los Bonos del Tesoro Americano, basado en una ponderación de los bonos más transados en los mercados.



Fitch Ratings asignó una calificación de "BB-" a la oferta combinada de bonos 2023 - 2028 de Venezuela en moneda extranjera. Las calificaciones están en línea con la nota de la deuda venezolana en moneda extranjera. El panorama de la calificación es negativo.

El FONDEN recibió \$3.162MM en traspasos del BCV y PDVSA en el primer trimestre del año. En 29 meses, el mecanismo ha registrado depósitos por \$35.148MM, de los cuales \$18.583MM fueron reservas excedentarias traspasadas por el BCV y \$16.684MM transferidos por PDVSA.

La venta de automóviles en Venezuela fue de 29.093 unidades en ABRIL, lo que representa un incremento de 22,7% con relación a las vendidas en MARZO, y una disminución de 7,5% con relación a ABRIL de 2007. En ABRIL se exportaron 143 vehículos ensamblados en el país;

PROCEDENCIA AUTOMOVILES	ABRIL		ENERO - ABRIL	
	2008	2007	2008	2007
Nacionales	13.599	11.640	46.843	43.578
Importados	15.494	19.827	62.144	87.378
Total	29.093	31.467	108.987	130.956
Exportaciones	143	1.693	426	6.301

155,4% más que los exportados en MARZO, y 91,6% por debajo de las exportadas en el mismo período de 2007. Las ventas acumuladas en el primer cuatrimestre de 2008 fueron de 108.987 unidades, lo cual es inferior en 16,8% a las del mismo período de 2007. Las exportaciones acumuladas están 93,2% por debajo de igual período de 2007. Del total de los vehículos vendidos en ABRIL, 46,7% son nacionales y 53,3% son importados, lo cual mejora la mezcla en el acumulado a 43,0% y 57,0% respectivamente. Las cifras son de CAVENEZ, que agrupa a casi todas las ensambladoras de vehículos del país, y representan el total de vehículos vendidos en Venezuela e incluyen empresas no afiliadas a CAVENEZ. Las cifras de ventas de autos importados incluyen los que se compran en Venezuela provenientes del comercio subregional.

Las limitaciones en la oferta de viviendas tanto en el mercado secundario (unidades viejas) como en el primario (unidades nuevas) han incidido en el comportamiento de los precios de las soluciones habitacionales. Según cifras que maneja la Cámara Metropolitana Inmobiliaria, entre agosto de 2007 y febrero de 2008 el incremento promedio del metro cuadrado de los apartamentos en Caracas fue de 20,3%, pero en algunas zonas el ajuste ha sido mayor y hasta superó el 40%.

El Fondo para el Desarrollo Agrario Socialista (FONDAS), ha apoyado 1.977 créditos para beneficio de 1.895 productores y 82 bancos comunales. El financiamiento alcanza a Bs.F. 225MM en todo el país beneficiando a 10.000 productores indirectamente.

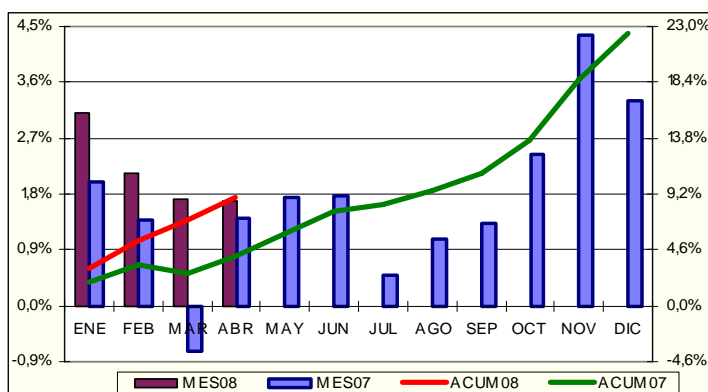
La Corporación Venezolana de Petróleo pago a los socios en las 21 empresas mixtas que sustituyeron a los convenios operativos un total de \$902MM como pago de dividendos del ejercicio culminado en diciembre de 2007.

Pequiven exportó 1,05MM de toneladas métricas de fertilizantes nitrogenados "para mantener cadenas agroalimentarias latinoamericanas y caribeñas". En su Memoria y Cuenta 2007, Pequiven hizo énfasis en que estas ventas externas se completaron "tras satisfacer los requerimientos de la demanda interna", tal como exige la normativa vigente para la industria.

En el período de 2004 a 2006 la construcción registró tasas de crecimiento por encima de 20% del PIB gracias al impulso de la inversión pública, pero desde el segundo semestre del 2007 la actividad se está desacelerando. En la segunda mitad del 2007 el repunte del sector fue 9,2% del PIB, y se estima que en el primer trimestre del 2008 el crecimiento no superó el 5% del PIB.

Luego de 16 meses de discusión, 10 paralizaciones de producción y el decreto de nacionalización, SIDOR culminó la discusión del contrato colectivo que amparará a unos 4.000 trabajadores siderúrgicos hasta el 2010.

El Banco Central de Venezuela (BCV) informó que en ABRIL el Índice Nacional de Precios al Consumidor (INPC) reflejó una variación de 1,7%, igual a la reportada en el mes anterior, pero superior al 1,4% del mismo mes de 2007. Con este resultado el INPC acumula una variación de 8,9% en los cuatro primeros meses del año 2008. El ente emisor considera que este comportamiento de los precios durante el mes fue el reflejo de crecimientos uniformes tanto en los rubros sujetos a control (de 1,8% a 1,7%) como en los no controlados (de 1,7% a 1,6%); en tanto que los bienes registraron una variación de 1,7%, similar a la del período anterior (1,6%), mientras que los servicios mostraron una desaceleración, de 2,0% a 1,6%. Se observa que 5 de las 13 categorías tuvieron un crecimiento



superior al promedio; en tanto que 7 categorías mostraron igual o menor crecimiento que el promedio, y una categoría no tuvo variación. Como el INPC no tiene historia, lo comparamos contra el IPC del Área Metropolitana de Caracas (IPC-AMC) y observamos que el acumulado a ABRIL de 2008 (8,9%), es mas del doble del 4,1% acumulado a ABRIL de 2007; en tanto que la inflación de los últimos 12 meses (ABRIL 2007 - ABRIL 2008) se ubica en 28,1%; superior al 19,4% en igual período del año anterior. También el gráfico compara con el IPC-AMC (Obsérvese que todos los valores de 2008 son superiores a los de 2007, por lo que inflación ha se ser superior este año). El núcleo inflacionario, que excluye de la canasta del INPC todos los rubros bajo régimen de control de precios y los que presentan un comportamiento estacional de producción, se ubicó en ABRIL en 1,7%, inferior al 2,2% observado en MARZO. A continuación la inflación por ciudades:

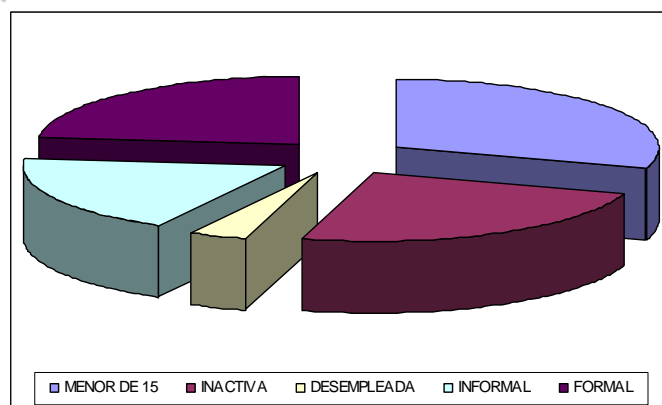
	Nacional	Caracas	Maracay	Ciudad Guayana	Barcelona-Puerto La Cruz	Valencia	Barquisimeto	Maracaibo	Mérida	Maturín	San Cristóbal	Resto Nacional ^{1/}
Enero	3,1	3,4	2,3	3,4	2,7	2,9	3,0	1,8	1,9	3,6	2,9	3,2
Febrero	2,1	2,3	2,6	1,8	1,8	2,0	2,1	2,0	3,2	2,5	2,8	2,0
Marzo	1,7	2,3	1,9	1,2	1,1	1,8	1,5	1,5	1,4	1,3	1,0	1,7
Abril	1,7	1,6	1,6	1,4	1,8	1,5	1,5	2,0	1,7	1,7	1,7	1,6
Abr.08/Dic.07	8,9	9,9	8,7	8,1	7,6	8,5	8,4	7,5	8,5	9,4	8,7	8,8

^{1/} Representado por 72 localidades medianas, pequeñas y rurales

De la espiral de aumentos de precios de los alimentos, el jamón de cochino no escapa. El precio de este producto se ha encarecido sostenidamente en los últimos cuatro meses, con un salto de 29% desde enero hasta mayo. Se constató que un kilo del jamón de pierna de más calidad es difícil de costear para una familia de escasos recursos, pues ronda los Bs. 48. En enero, el valor de un kilo de este producto era de unos Bs. 35. Para quienes tienen un presupuesto más apretado, hay algunas opciones con un mayor contenido graso, por unos Bs. 32. El jamón de espalda también puede ser una buena opción, aunque puede llegar a costar desde Bs. 27 hasta Bs. 37.

La canasta básica se incrementó 1,4% durante abril, al pasar de Bs. 2.551,51 en marzo a Bs. 2.587,14 en abril, según el Centro de Documentación y Análisis para los Trabajadores (CENDA). Dos nuevos salarios mínimos cubrirían solo el 61,8% de este valor.

Según los datos del Instituto Nacional de Estadística (INE), a final de MARZO éramos 27.600.883 habitantes, de los cuales, 8.305.163 o 30,1% eran menores de 15 años; y 19.295.720 éramos mayores de 15 años. De este número, el INE considera que solo eran económicamente activos 65,0% ó 12.545.977; de los cuales 952.771 personas estaban desempleadas, por lo cual el índice de desempleo para MARZO sería de 7,6%; que es menor al 9,5% de MARZO de 2007, e igual al 7,5% de FEBRERO de 2008. Ahora bien, si a la población económicamente activa le restamos los desempleados, nos resulta que solo 11.593.206 personas están trabajando, y de éstos, 44,4% o 5.147.383 lo hacen en el sector informal de la economía, y 55,6% ó 6.445.823 están en la economía formal. De la población mayor de 15 años, 6.749.743 ó 24,5%, aunque no está trabajando, no se consideran desempleados por no andar buscando trabajo. El gráfico muestra los menores de 15 años y los que no andan buscando trabajo en los dos bloques a la derecha (54,5%); mientras que a la izquierda, de abajo hacia arriba, están los desempleados, los que están en la economía informal y formal; es decir, la población económicamente activa (45,5%). En resumen, el INE dice que el desempleo de MARZO es de 7,6%; sin embargo, las cifras muestran que solo 42,0% de la población está trabajando y 58,0% no la hace. A eso debemos agregarle que de ese 42,0% que trabaja, solo 55,6% tienen un trabajo fijo, o



solo 11.593.206 personas están trabajando, y de éstos, 44,4% o 5.147.383 lo hacen en el sector informal de la economía, y 55,6% ó 6.445.823 están en la economía formal. De la población mayor de 15 años, 6.749.743 ó 24,5%, aunque no está trabajando, no se consideran desempleados por no andar buscando trabajo. El gráfico muestra los menores de 15 años y los que no andan buscando trabajo en los dos bloques a la derecha (54,5%); mientras que a la izquierda, de abajo hacia arriba, están los desempleados, los que están en la economía informal y formal; es decir, la población económicamente activa (45,5%). En resumen, el INE dice que el desempleo de MARZO es de 7,6%; sin embargo, las cifras muestran que solo 42,0% de la población está trabajando y 58,0% no la hace. A eso debemos agregarle que de ese 42,0% que trabaja, solo 55,6% tienen un trabajo fijo, o

sea 23,4% de la población.

El Índice de Remuneraciones de los Asalariados (IRE) registró un incremento de 1,6% en el primer trimestre de 2008, menor al 6,8% observado en el trimestre anterior. El informe del BCV señala que el principal factor que incidió en el aumento de las remuneraciones fue el incremento del ticket de alimentación (22,2%) consecuencia del ajuste de la unidad tributaria de 2008.

Según Socorro Hernández, ministra PoPo de Telecomunicaciones y presidenta de CANTV, la telefónica tiene tres pilares a desarrollar en los próximos meses: (1) la actividad medular de la empresa, (2) afianzar el sector de la economía social y (3) seguir trabajando con la empresas privada. En estos momentos, dijo "se tiene una gerencia en formación ... para llegar de manera eficiente se requiere una gerencia eficiente"

María Elena Fumero es la nueva Superintendente de Bancos (SUDEBAN) en sustitución de Trino Alcides Díaz. La nueva superintendente ya había laborado en el organismo como consultora jurídica en las gestiones de Francisco Debera y Alejandro Caribas.

AMERICA LATINA

El plan de Brasil de convertirse en uno de los mayores exportadores mundiales de petróleo depende de que pueda explotar crudo ubicado a casi 10km bajo la superficie del mar, en depósitos tan calientes que pueden derretir el metal más resistente. Explotar este petróleo requerirá equipos que puedan soportar una presión de 18.000 libras por pulgada cuadrada, suficiente como para aplastar una camioneta; conductos que puedan transportar petróleo a temperaturas superiores a los 500°F (260°C) y brocas, o barrenas, que puedan penetrar capas de sal de más de 1.600km de espesor. PETROBRAS apuesta a que, en conjunto, los yacimientos Tupí y Carioca se conviertan en uno de los siete mayores exportadores de crudo del mundo. Hasta que se inventen las herramientas necesarias para explotar esas reservas, el crudo seguirá encerrado bajo el mar.

En el primer trimestre de 2008, Venezuela representó el 30% del gigantesco superávit comercial brasileño. Mientras sus ventas a USA cayeron 78%, 79% a Rusia y 54% con México. La participación venezolana en el superávit comercial brasileño pasó de 6% en 2006, a 11% en 2007 y 300% de enero a marzo de 2008. Las exportaciones brasileñas a Venezuela, principalmente de productos manufacturados, sumaron \$4.700MM en 2007, mientras que Brasil nos compró menos de \$350MM.

La economía chilena registró en el primer cuatrimestre un crecimiento del 3,2% en promedio, mientras que en el mismo período la inflación acumula un alza de 1,6%, según informes oficiales.

Vicente Fox, ex presidente de México, promueve su proyecto social. Se trata del Centro de Estudios, Biblioteca y Museo Vicente Fox Quesada, una especie de biblioteca presidencial al estilo de los mandatarios de USA, donde se fraguan proyectos filantrópicos y académicos. El Centro Fox es una asociación civil sin fines de lucro, situada en el estado de Guanajuato y cuyo fin es "contribuir a la consolidación de la democracia y la libertad en México y Latinoamérica".

Carlos Fernández, el nuevo titular de Finanzas de Argentina, estuvo en Venezuela en una visita relámpago. Su misión es conseguir más fondos aportados por Venezuela para financiar pagos de deuda argentina, posiblemente a través de una emisión conjunta de bonos.

El espectacular despegue de China e India obliga a estas dos naciones a la masiva compra de materias primas. América Latina ha aprovechado la ocasión para vender las suyas a buen precio, aumentar sus ingresos y tratar de reducir una pobreza que castiga desde hace decenios al 38,5% de su población: 205MM de personas. Sin embargo, no todo ha sido "color de rosa" con la distribución de la renta. No se ha logrado una mayor justicia social, y existen grandes reclamos de la población.

Los ministros de Energía y representantes de los doce países que integran la Unión de Naciones Sudamericanas (UNASUR) aprobaron dos anteproyectos para fijar estrategias regionales y un plan de integración energética. Los anteproyectos formaron parte de una declaración conjunta que acordaron los representantes de UNASUR al clausurar el primer Consejo Energético que se realizó Caracas, Venezuela. Las propuestas serán evaluadas por los presidentes de UNASUR durante la cumbre que se realizará el 23 de mayo en Brasil.

La inversión extranjera directa en América Latina y el Caribe se tradujo en una cifra récord de \$106.000MM en 2007 producto de la demanda mundial por recursos naturales, según la Comisión Económica para América Latina y el Caribe (CEPAL). Se trata del mayor monto desde 1999, cuando la inversión alcanzó a \$89.000MM. La mayor inversión la recibió Brasil, con \$34.585MM; seguido por México, con \$23.230MM; Chile, con \$14.457MM y Colombia, con \$9.028MM. Venezuela ocupa el lugar 14, con \$646MM. En comparación con el PIB, excluyendo los centros financieros del Caribe, los mayores receptores de inversión fueron Panamá, Chile, Honduras, Costa Rica, El Salvador y

Nicaragua. El incremento entre 2006 y 2007 fue de un 46%.

UNITED STATES OF AMERICA (USA)

La tasa de desempleo en USA cayó a 5% en Abril. La economía perdió empleos por cuarto mes consecutivo, para un total de 260.000 recortes de puestos de trabajo en lo que va de este año.

La productividad del trabajador de USA se aceleró en el primer trimestre conforme las reducciones de empleos y horas de trabajo hicieron que una cantidad menor de empleados hiciera más, lo que ayudó a combatir la inflación. La productividad aumentó a una tasa anual de 2,2% después de una subida de 1.8% en el cuarto trimestre, según el Departamento del Trabajo en Washington.

Las declaraciones de quiebras de empresas de USA en abril aumentaron 49% con respecto al año anterior, el mayor avance en lo que va del año. La declaración de bancarrota de empresas subió a 5.173 durante el mes. Las señales de problemas, como las quiebras y las ejecuciones hipotecarias, están aumentando conforme el crecimiento económico se ha desacelerado a su ritmo más lento desde la última recesión en el 2001.

El sector servicios de la economía de USA se expandió en abril de manera inesperada, tras sufrir una contracción en los tres meses previos. El índice del Instituto de Gerentes de Abastecimiento indicó una lectura de 52 unidades en abril, luego de una de 49,6 en marzo.

Después de un período de ventas muy malas, los consumidores dieron a los detallistas cierto alivio en abril, en particular a las tiendas de descuento y a los clubes de ventas de volumen, pero en general no a las tiendas de ropa o de cosas no muy necesarias. Los informes mensuales de ventas fueron buenos, pero todavía muestran que los consumidores están confrontando precios más altos de gasolina, un desplome en los precios de ventas de casas y preocupaciones con los empleos.

La desaceleración de la economía en USA ha hecho aumentar el número de personas sin seguro médico. Pero ahora también amenaza a millones que tienen seguro médico pero con cobertura muy limitada o que no pueden darse el lujo de pagar su porción de los gastos médicos. Muchos de los 158MM de personas con seguro médico de sus trabajos se esfuerzan por cubrir costos médicos que ahora son mucho más elevados que antes, con frecuencia debido a una combinación de primas más altas, menos cobertura y mayores deducibles y copagos.

La peor crisis del mercado de la vivienda en 70 años se llevó por delante el 67% de la capitalización de las constructoras del Índice S&P-500, convirtiendo las empresas en valores de pequeña capitalización. Promotoras inmobiliarias del S&P-500 tienen una capitalización total de \$16.000MM, por debajo de los \$49.200MM, el máximo alcanzado en enero del 2006.

La inmigración, con todas sus secuelas, cuesta más de \$346.000MM anuales a los contribuyentes de USA, lo que equivale a \$9.139 por cada inmigrante legal o ilegal, según un nuevo y polémico informe que examina el impacto del éxodo humano en 15 agencias federales. El reporte analiza cómo los costos asociados con la inmigración afectan a departamentos tan vitales y variados como el del Tesoro, de Estado, de Seguridad Interna y Energía, hasta los de Transporte y Comercio, entre otros, incluyendo la Dirección del Seguro Social.

Otra prueba de que las cosas están difíciles es que ya cuesta más de un centavo de dólar acuñar una moneda de centavo. El costo de un níquel, o moneda de cinco centavos, es de siete centavos y medio. El aumento de los precios del cobre, el zinc y el níquel podrían llegar a hacer que el Congreso traiga de nuevo los centavos de acero de la Segunda Guerra Mundial, y posiblemente se empiecen a acuñar monedas de acero de cinco centavos o los llamados "níquel".

La debilidad del dólar invierte las estrategias. Ahora USA envía misiones comerciales a Europa para atraer más inversiones de compañías europeas. El fin de las misiones es contactar a representantes de la aviación, servicios financieros, telecomunicaciones y tecnología de información y moda para que les traigan nuevo capital de inversión y trabajos con salarios altos.

MICROSOFT retiró su oferta para comprar YAHOO y descarta la alternativa de una OPA hostil. Antes, MICROSOFT aumentó su oferta en \$5.000MM (\$33 por acción), pero YAHOO no aceptó ya que quería \$37 por acción. Según MICROSOFT, "las cifras demandadas por YAHOO no tienen sentido".

Descendientes de John D. Rockefeller quieren que la empresa que él fundó, EXXON MOBIL, gaste más dinero en alternativas al petróleo y que reduzca las emisiones de gases de efecto invernadero tanto de sus refinerías como de los combustibles que elabora. También quieren que la empresa prohíba al responsable ejecutivo que actúe como presidente para que la gerencia no retrase tomar medidas en cuanto al cambio climático. Alrededor del 85% de los descendientes de Rockefeller han acordado apoyar cuatro resoluciones que se someterán al voto de los accionistas en una junta

en Texas el próximo 28/05/2008. Según ellos, EXXON MOBIL no está haciendo lo suficiente para prepararse para el cambio climático y sus implicaciones para la demanda de combustibles fósiles.

CITGO, la filial en USA de PDVSA, podría operar la refinería estadounidense de Chalmette. La planta de Chalmette, en Luisiana, tiene como accionistas a partes iguales a PDVSA y Exxon Mobil. Luego de la disputa legal que entabló a inicios de año Exxon Mobil contra la petrolera venezolana, las relaciones entre las empresas quedaron rotas, y se busca un nuevo operador para Chalmette.

RESTO DEL MUNDO

La confianza del consumidor descendió en abril 9,3 puntos respecto al mes precedente, hasta 63,8 puntos. Ahora se sitúa en el nivel más bajo desde el inicio de la serie en septiembre de 2004 por las malas expectativas sobre la economía española y el empleo. El Instituto de Crédito Oficial (ICC-ICO) achaca el bajón al alza del Euríbor, la inflación y los últimos datos macroeconómicos. En los últimos doce meses, la confianza del consumidor ha descendido 30,6 puntos.

La difícil coyuntura económica ha obligado a 8.530 empresas en España a cerrar durante el primer trimestre del año, lo que supone un aumento del 42,48% con respecto al mismo periodo de 2007, en el que desaparecieron 5.987 sociedades. El informe sobre Estadística Inmobiliaria y Mercantil del Colegio de Registradores agrega que en este mismo periodo se han constituido 33.767 nuevas empresas, lo que implica un "grave" descenso del 25,98% respecto a los tres primeros meses del año anterior. Asimismo, el número de empresas que aumentaron su capital social ha disminuido un 9,27% y las reducciones de capital han bajado un 2,60%.

El Banco Asiático de Desarrollo dará financiamiento de emergencia para ayudar a los países pobres a encarar la triplicación de los precios del arroz en casi cuatro meses. La ayuda será en forma de créditos blandos a los gobiernos de los países más afectados por la crisis global de alimentos, como Bangladesh. El monto del crédito dependerá de los pedidos realizados por los gobiernos, pero la cantidad será "considerable, pero no enorme". De esta forma, el banco contradice las críticas de que está descuidando a los países más pobres de la región y centrando sus préstamos en potencias emergentes como China e India. En Asia residen dos tercios de los pobres del mundo y casi 1.700 millones de personas en la región viven con dos dólares diarios o menos.

España aportará €11,0MM (\$17MM) a la financiación de diversos proyectos que está llevando a cabo el Banco Asiático de Desarrollo (BASD) en los países más pobres del continente asiático para reducir la pobreza y asegurar un desarrollo sostenido. España aportará €3,2MM a la Facilidad Financiera de Partenariado del Agua que se destinará a proyectos de provisión de agua en el medio rural y urbano y de embalses; otros €3,2MM a la Facilidad Financiera de Partenariado de Energía Limpia, para proyectos de mejora de la seguridad energética, la eficiencia en el uso energético y la expansión de las energías limpias en los países más pobres; €3,2MM para el desarrollo de las inversiones de infraestructuras urbanas que mejoren el entorno y reduzcan el impacto negativo medioambiental en las ciudades de las economías asiáticas en desarrollo.; y €1,4MM a la Iniciativa de las Ciudades en Asia para el desarrollo sostenible de las ciudades.

El presidente del Banco Mundial, Robert Zoellick prevé que la crisis alimentaria mundial continuará hasta el 2015 con los precios elevados de los granos. Zoellick considera que es urgente que todos los países modifiquen sus políticas de producción alimentaria con el fin de garantizar el suministro de los granos básicos a las poblaciones. Además, ha instado a las naciones a buscar una nueva generación de biocombustibles con materiales procedentes de la celulosa.

John Lipsky, subdirector general del Fondo Monetario Internacional (FMI), advierte sobre el riesgo que supone el aumento mundial de la inflación y pidió que se tenga cuidado con las políticas que combaten la ralentización económica, pero incrementan los precios. En opinión de Lipsky, el incremento mundial de los precios, que "ronda el 5,5% anual, frente a ritmos del 4% en años anteriores", podría socavar "los intentos mantenidos desde el comienzo de la década para restablecer la combinación de un crecimiento sólido y una baja inflación".

COMPORTAMIENTO DE LAS TASAS DE INTERÉS

NACIONALES: El Banco Central de Venezuela reporta, al 02/05, una tasa activa de 22,65% (22,64%); una tasa pasiva, en colocaciones a 90 días de 14,79% (14,22%) y en cuentas de ahorro de 13,53% (13,00%); que corresponden al promedio ponderado de los seis principales bancos del país. Para ABRIL, los promedios son 22,62%;14,08% y 13,01%, respectivamente. Las letras del tesoro a 90 días cerraron en 9,0000% (9,0000%), con un promedio ponderado para todas las emisiones de 10,4963% (10,4963%), sin operaciones este año. La tasa de descuento y redescuento, se ubica en 33,5% (33,5%). Las operaciones de inyección de liquidez se ubican en 22% (22%) a 7

días; 23% (23%) a 14 días y 24% (24%) a 28 días, con un promedio ponderado en la semana de 22,0429%. El rendimiento promedio ponderado de los BDPN se ubica en 12,9% (12,9%); sin movimiento este año. Las operaciones de absorción de liquidez mediante REPOS y CD promedian en forma global en todas las operaciones 10,3235% (9,9805%) en la semana. La tasa para operaciones relacionadas con el agro está congelada en 14,00% (14,00%). Entre paréntesis los valores del reporte pasado.

El BCV fijó en 18,35% (18,17%) para ABRIL, la tasa de interés que las empresas deben pagar a sus trabajadores por concepto de la prestación de antigüedad, cuando ésta sea mantenida, a petición del trabajador, en la contabilidad de la empresa. Cuando esta prestación es mantenida en la contabilidad, en contra del deseo del trabajador de que le sean depositados en fideicomiso, la tasa es de 22,62% (22,24%). Las tasas entre paréntesis fueron las aplicables en MARZO.

El BCV fijó en 22,62% (22,24%) la tasa de interés activa máxima a ser aplicada en MAYO a los créditos vigentes destinados a la adquisición de vehículos otorgados mediante contrato de venta con reserva de dominio y bajo la modalidad de "cuota balón". La tasa máxima para créditos hipotecarios indexados, independientemente de su antigüedad, se mantiene en 9,31% (9,31%) y 10,11% (10,11%). Las cifras entre paréntesis son las aplicables en ABRIL.

INTERNACIONALES: La tasa LIBOR promedió 2,8327% (2,8831%) a 30 días; 2,8422% (2,8927%) a 90; 2,8868% (2,9382%) a 180; y 2,8769% (2,9281%) a 360 días. El EURÍBOR terminó la semana en 4,9410% (4,9550%). La PRIME rate cierra en 5,00% (5,00%); con un redescuento de 1,99% (2,16%); y un descuento de 2,25% (2,25%). La tasa de interés promedio de un CD a 30 días se ubica en 2,62% (2,72%), la de 90 en 2,70% (2,76%) y la de 180 días en 2,80% (2,88%). Las letras del tesoro americano a 10 años se cotizaban en 3,79% (3,78%), las de 20 años en 4,55% (4,49%); y las de 30 años en 4,50% (4,49%). Entre paréntesis los valores del informe anterior.

ENDEUDAMIENTO VENEZOLANO

Operaciones de inyección y absorción (compras y colocaciones) del BCV: en la semana realizó operaciones de inyección por Bs. 3.498,51MM, mientras que absorbió Bs. 815,96MM; según el siguiente detalle, donde se muestra el parcial de MAYO 2008, comparado con el total de FEBRERO, MARZO y ABRIL de 2008 (cifras en millones de bolívares):



FECHA	ABSORCIÓN					INYECCIÓN REPOS REV.	EFECTO NETO
	LTRS. TSR.	BDPN	REPOS	CD MS. DNR.	TOTAL		
FEBRERO	0,00	43,00	130,30	13.828,03	14.001,33	166,00	-13.835,33
MARZO	0,00	0,00	95,70	11.966,50	12.062,20	80,00	-11.982,20
ABRIL	0,00	0,00	91,00	8.394,64	8.485,64	539,00	-7.946,64
05/05/2008	FERIADO BANCARIO						
06/05/2008	0,00	0,00	4,00	139,25	143,25	1.454,01	1.310,76
07/05/2008	0,00	0,00	4,00	339,40	343,40	1.676,50	1.333,10
08/05/2008	0,00	0,00	3,00	193,26	196,26	30,00	-166,26
09/05/2008	0,00	0,00	3,00	130,05	133,05	338,00	204,95
SEMANA	0,00	0,00	14,00	801,96	815,96	3.498,51	2.682,55
MAYO	0,00	0,00	16,00	1.402,71	1.418,71	3.498,51	2.079,80

COTIZACIONES DE LOS BONOS SOBERANOS VENEZOLANOS (en dólares):

BONO	ACTUAL	ANTERIOR	BONO	ACTUAL	ANTERIOR	BONO	ACTUAL	ANTERIOR
G-10 5,375%	93,7250%	92,9085%	G34 9,375%	88,8100%	90,4955%	V-2011 FRN	87,4885%	87,2650%
G-13 10,75%	103,7605%	103,3625%	Ven -2038	67,8157%	68,6450%	Ven - 2025	76,2965%	78,0610%
G-14 8,5%	94,3800%	94,0385%	VEuro2011	102,0965%	102,2625%	PDVSA-2017	65,8550%	67,6025%
G-18- 13,625%	121,9910%	122,4575%	VEuro2015	85,2765%	85,1940%	PDVSA-2027	55,6420%	57,3910%
G-18-7,0%	79,8287%	80,5625%	Ven -2016	78,3240%	78,9765%	PDVSA-2037	54,8698%	56,6025%
G27 9,25%	90,0685%	92,1166%	Ven -2020	69,6750%	70,6255%			

COTIZACIONES DE LOS VEBONOS (en bolívares):

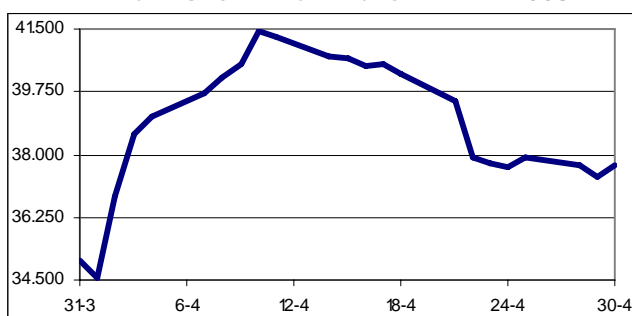
BONO	ACTUAL	ANTERIOR	BONO	ACTUAL	ANTERIOR	BONO	ACTUAL	ANTERIOR
VEB052008	99,8000%	99,8000%	VEB042010	99,0000%	99,0000%	TICC042017	98,0000%	98,5000%
VEB062009	108,2600%	108,2600%	TICC112013	98,0000%	99,4300%	TICC032019	98,0000%	98,5000%
VEB062009N	106,7000%	106,7000%	TICC032015	94,5000%	94,5000%			

Los porcentajes representan el precio sobre el valor nominal; la columna ANTERIOR refleja el precio reportado en el último COMENTARIO ECONOMICO. (FUENTE: SHIBUIMARKETS y MINISTERIO DE FINANZAS).

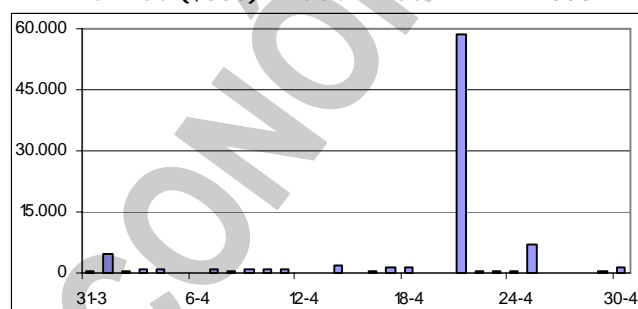
ABRIL EN LA BOLSA DE VALORES DE CARACAS (BVC)

El Índice Bursátil Caracas (IBC) subió desde 35.056,37 puntos en que terminó en MARZO a 37.681,96; ganando 2.625,59 puntos (7,5%); para reducir la pérdida en lo que va de año a 221,69 puntos (0,6%). Se realizaron 2.237 operaciones, con 1.286.743.160 títulos negociados, por Bs. 181.470.122,16 ó \$84.404.707,98; 337,1% por encima del mes anterior, y 18,9% por encima del mismo mes del 2007. El mejor día fue el LUNES 21, con 102 operaciones y 1.250.780.712 títulos negociados, por Bs. 125.836.008,99 ó \$58.528.376,27; 69,3% del total; de los cuales 99,3% correspondió al cruce de 1.250.000.000 acciones preferidas (BBP.O) de BANESCO. El peor día fue el LUNES 28, con 98 operaciones y 280.006 títulos por Bs. 276.906,62 ó \$128.793,78; 0,2% del total; de los cuales 26,9% correspondió a acciones BVE de VENEZOLANO DE CRÉDITO. La empresa líder del mes fue BANESCO, con 69,1%; seguida por SIVENSA, con 9,2%; CEMEX VENEZUELA, con 6,6%; y MERCANTIL SERVICIOS FINANCIEROS, con 6,4%; lo que hace que estas 4 empresas, con 6 títulos representen 91,3% del monto negociado en el mes.

ÍNDICE BURSÁTIL CARACAS – ABRIL 2008



MONTOS (\$000) NEGOCIADOS – ABRIL 2008



Los valores extremos alcanzados por el IBC en los últimos 12 meses cambiaron a un máximo de 44.642,38 (08/05/2007) y un mínimo de 34.172,43 (11/03/2008).

Se movilizaron 35 acciones, de las cuales 11 subieron, 11 bajaron y 13 no variaron.

Las 10 más ganadoras

ELECTRICIDAD DE CARACAS	80,0%
CEMEX II	34,2%
CEMEX I	21,4%
CANTV D	15,4%
CERÁMICA CARABOBO	10,0%
VENCRED	8,3%
ENVASES VENEZOLANOS	6,5%
MANTEX	5,8%
SIVENSA	3,1%
BANCO OCCIDENTAL DE DESCUENTO	2,5%

Las 10 más perdedoras

ECONOINVEST B	55,6%
HLBOULTON	23,8%
BANCO DE VENEZUELA	18,2%
PROAGRO	16,7%
MERCANTIL SERVICIOS FINANCIEROS A	16,4%
MERCANTIL SERVICIOS FINANCIEROS B	12,1%
CORIMON A	10,9%
BANESCO	9,1%
DOMINGUEZ & Cia.	7,5%
FÁBRICA NACIONAL DE CEMENTOS	2,9%

Las acciones con presencia bursátil mayor al 75% (mínimo 17 apariciones en 22 días de rueda) fueron: MERCANTIL SERVICIOS FINANCIEROS A y B (100,0% cada una); BBVA BANCO PROVINCIAL, VENEZOLANO DE CRÉDITO y CEMEX I (95,5% cada una); BANESCO, ELECTRICIDAD DE CARACAS y SIVENSA (90,9% cada una); CANTV D (86,4%); DOMINGUEZ & Cia., y CEMEX II (77,3% cada una).

Comentaba un amigo y lector de mis notas que "... todos los opinadores de oposición, cada vez que comparan a Venezuela con otros países suelen ponerla a la cola de éstos". Le contesté que lo que hacemos es estar pendientes de los informes que emiten organizaciones mundiales de prestigio, tales como Banco Mundial, BID, Foro Económico Mundial (WEF), Transparencia Internacional, CEPAL, por solo citar los que mas suenan. Realmente, nos gustaría que Venezuela estuviera mejor rankeada, pero los reportes dicen otra cosa; no lo inventamos nosotros.

Inocencio T. Sánchez B.
10/05/2008

COMENTARIO ECONÓMICO es un reporte gratuito, de carácter informativo, que recoge noticias económicas y financieras, reproducidas por diferentes medios de comunicación, otras fuentes, estimaciones y cálculos realizados por el recopilador. Aun cuando las fuentes son confiables, no se garantiza su exactitud. Todos los gráficos y tablas que aparecen en esta publicación son preparados por el autor, con información recopilada. Se autoriza la difusión o reproducción, total o parcial, de este COMENTARIO ECONÓMICO, siempre y cuando se cite la fuente. Dirija su sugerencia, comentario o pregunta a inosanchez@inosanchez.com