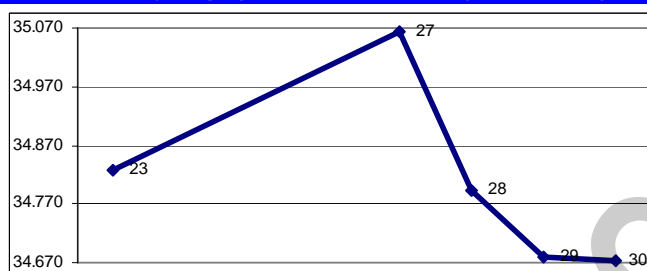


En la semana de cuatro días terminada hoy, el Índice Bursátil Caracas (IBC) de la Bolsa de Valores de Caracas (BVC) perdió 155,05 puntos ó 0,4%, al cerrar en 34.672,81 puntos contra 34.827,86 puntos en que había cerrado la semana pasada. Pierde 3.009,15 puntos u 8,0% en el mes y 3.230,84 u 8,5% en lo que va de año. Se realizaron 196 operaciones con 2.862.089 títulos negociados, por Bs. 6.104.504,96 ó \$2.839.304,63. El mejor día fue el JUEVES 29, con 59 operaciones y 1.012.494 títulos negociados, por Bs. 4.810.381,90 ó \$2.237.386,93; 78,8% de la semana; de los cuales 48,2% correspondió a acciones SVS de SIVENSA. El peor día fue el MIÉRCOLES 28, con 40 operaciones y 201.312 títulos por Bs. 285.648,07 ó \$132.859,57; 4,7% de la semana; de los cuales 27,6% correspondió a acciones MVZ.B de MERCANTIL SERVICIOS FINANCIEROS. La empresa con el mayor monto negociado fue MERCANTIL SERVICIOS FINANCIEROS, con 42,5%; seguida por SIVENSA, con 38,4%; MANPA, con 5,7%; y BBVA BANCO PROVINCIAL, con 3,1%; con lo que estas 4 empresas, con 5 títulos, representan 89,8% del total negociado.

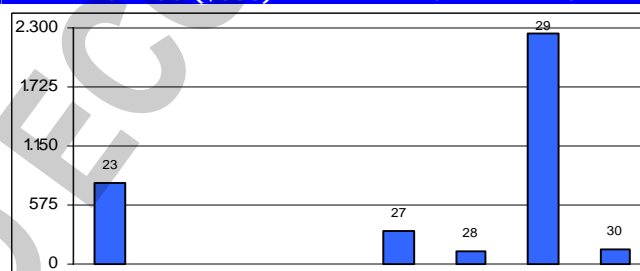
Se movilizaron 22 títulos: ninguno subió, 5 bajaron, y 17 se mantuvieron sin cambio.

Las 5 perdedoras			
ENVASES VENEZOLANOS	6,7%	CORIMON A	1,5%
MERCANTIL SERVICIOS FINANCIEROS A	2,3%	MERCANTIL SERVICIOS FINANCIEROS B	1,1%
		CANTV D	0,3%

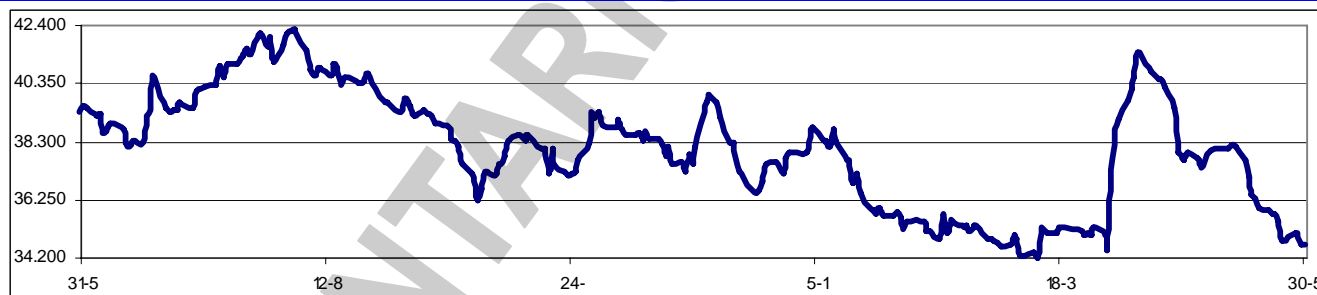
ÍNDICE BURSÁTIL – DE VIERNES A VIERNES



MONTOS (\$000) – DE VIERNES A VIERNES



ÍNDICE BURSÁTIL – ÚLTIMOS 366 DÍAS



Los valores extremos alcanzados por el IBC en los últimos 366 días se mantuvieron en un máximo de 42.249,77 (02/08/2007) y un mínimo de 34.172,43 (11/03/2008).

Venezuela espera concretar este año la tenencia del 100% de las acciones de CANTV, por lo cual está afinando los mecanismos de una Oferta Pública de Acciones Simplificada (OPAS), tanto para las acciones clase D que se cotizan en la Bolsa de Valores de Caracas, los accionistas clase C (empleados y jubilados) y los aún tenedores de ADR's en el extranjero. Aun existen 1.400 tenedores de ADR's, 26.470 accionistas tipo D, y 14.167 clase C. La compra de estas acciones garantizará mayores dividendos al Estado venezolano y en el caso específico de las acciones domiciliadas en el exterior, implicaría una menor erogación de divisas destinadas al pago de dividendos. Venezuela posee 89,43% de las acciones de CANTV y quiere completar el 10,57% faltante este mismo año. Recientemente el Ministerio PoPo para las Telecomunicaciones y la Informática, compró 25.297.972 acciones clase D, pertenecientes a la empresa Renaissance Technologies LLC, de USA, por Bs. 110MM.

La Comisión Nacional de Valores autorizó a INTERBONO SOCIEDAD DE CORRETAJE DE VALORES y a VENTRADE SOCIEDAD DE CORRETAJE DE VALORES, para actuar como Corredor Público de Títulos Valores en los mercados primario y secundario. Igualmente, ordenó su inscripción como

tales en el libro que a tal efecto se lleva en el Registro Nacional de Valores.

Asambleas de Accionistas de Empresas Venezolanas:

Fecha	Empresa (tipo de Asamblea)	Fecha	Empresa (tipo de Asamblea)
18/06/2008	TORDISCA (Xordinaria)		

Dividendos decretados por Empresas Venezolanas:

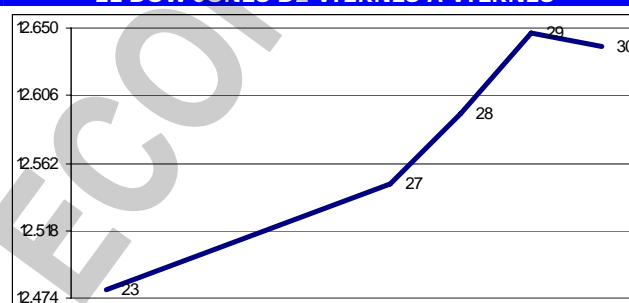
Empresa	BsF X acción	F/Registro	F/Pago	Observaciones
PROAGRO	0,06	04/06/2008	11/06/2008	Asamblea Xordinaria del 11/03/2008
PROTINAL	0,17	04/06/2008	11/06/2008	Asamblea Xordinaria del 11/03/2008
BANESCO	0,012	06/06/2008	13/06/2008	Asamblea Ordinaria del 28/09/2007
Envases Venezolanos	1,90	18/06/2008	30/06/2008	Asamblea Ordinaria del 22/11/2007
Mercantil Servicios Financieros	0,25	18/07/2008	22/07/2008	Asamblea Ordinaria del 28/03/2008
CEMEX Venezuela	115,00	18/07/2008	30/07/2008	Asamblea Ordinaria del 02/05/2008
Mercantil Servicios Financieros	0,13	05/08/2008	10/08/2008	Asamblea Ordinaria del 28/03/2008
CEMEX Venezuela	115,00	21/10/2008	30/10/2008	Asamblea Ordinaria del 02/05/2008
Mercantil Servicios Financieros	0,13	05/11/2008	10/11/2008	Asamblea Ordinaria del 28/03/2008
CEMEX Venezuela	115,00	21/01/2009	30/01/2009	Asamblea Ordinaria del 02/05/2008
CEMEX Venezuela	115,00	21/04/2009	30/04/2009	Asamblea Ordinaria del 02/05/2008

MERCADOS FINANCIEROS FORÁNEOS

Los ADR's y GDR's de empresas venezolanas, que se transan en Nueva York, se mantuvieron sin cambio o sin movimiento en la semana.

El Dow Jones Industrials, principal indicador de la Bolsa de Nueva York (NYSE), que engloba a 30 empresas líderes en sus respectivas industrias, ganó en la semana 158,69 puntos ó 1,3%, al cerrar en 12.638,32 puntos, contra 12.479,63 en que había cerrado el viernes pasado, en una semana con tendencia alcista. El DJI pierde 1,4% en el mes y 4,7% en lo que va de año. Su valor máximo se mantuvo en 14.164,53 (09/10/2007). En los 4 días hábiles comprendidos entre el viernes 23 y el jueves 29, ambos inclusive, se realizaron en la NYSE 33.163.995 operaciones, con 7.787,8MM de títulos negociados, por \$295.257,4MM.

EL DOW JONES DE VIERNES A VIERNES



Los restantes indicadores del mercado americano cerraron mixtos:

ÍNDICE	ACTUAL	ANTERIOR	VARIACIÓN	
			ABSOLUTA	%
NYSE Compuesto	9.401,08	9.315,78	85,30	0,9%
AMEX Compuesto	2.355,12	2.371,50	-16,38	-0,7%
NASDAQ Compuesto	2.522,66	2.444,67	77,99	3,2%
STANDARD & POORS - 500	1.400,38	1.375,93	24,45	1,8%
RUSSELL 2000	748,28	724,10	24,18	3,3%

El euro terminó hoy en \$1,5557; un retroceso de 1,3% respecto de \$1,5763 la semana pasada. Pierde 0,4% en mayo y gana 6,6% en el año. Su máximo histórico se mantuvo en \$1,5986.

El oro terminó hoy en \$886,10 la onza, un retroceso de 4,1% contra \$924,20 la semana pasada. Gana 1,0% en mayo y gana 6,3% en el año. Su máximo histórico se mantuvo en \$1.006,00.

PETROLEO y DERIVADOS

Los precios del petróleo, medidos a través de los promedios de los principales crudos marcadores, cerraron en alza, convirtiéndose en máximos históricos. Es comportamiento se justifica por los temores por los suministros provenientes de Nigeria y Mar del Norte, así como una gran actividad de los especuladores en los mercados a futuro de petróleo.

PERÍODO	VENEZUELA		OPEP		WTI		BRENT	
	Cierre	Variac.	Cierre	Variac.	Cierre	Variac.	Cierre	Variac.
ABRIL/2008								
Del 28 al 02	103,25	-1,83	109,00	-0,67	115,78	-1,54	113,67	-1,35
MAYO/2008								
Del 05 al 09	107,60	4,35	113,26	4,26	121,07	5,29	119,60	5,93
Del 12 al 16	112,27	4,67	119,05	5,79	124,87	3,80	123,10	3,50
Del 19 al 23	116,57	4,30	122,31	3,26	129,26	4,39	128,22	5,12
Del 26 al 30	117,58	1,01	125,23	2,92	130,18	0,92	130,01	1,79

FUENTE: MINISTERIO DE ENERGÍA y PETRÓLEO

Indonesia se retirará antes de 2009 de la OPEP al haberse convertido en un importador neto de crudo en los últimos años. Esto fue confirmado por el ministro indonesio del ramo, Purmono Yusgiantoro, después de que su presidente, Susilo Bambang Yudhoyono, anunciara a principios de mayo que estudiaban esta posibilidad tras 46 años en el organismo. Indonesia, el único estado del

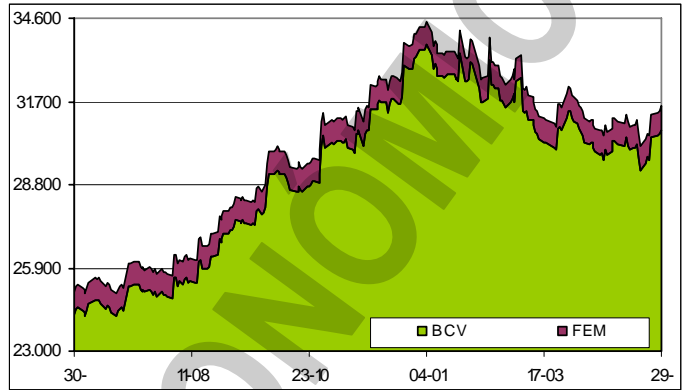
sudeste asiático presente en el cartel petrolero, produjo en abril 854.000 b/d, menos de la mitad del rendimiento diario del país hace una década y por debajo de la cuota mínima de producción de 1,3 millones de b/d fijada por la OPEP. Los expertos atribuyen la caída de la producción a la falta de inversiones en el sector energético, lo que ha impedido mejorar la eficiencia de las explotaciones actuales y explorar nuevos yacimientos. La inestabilidad y opacidad del sistema legal de Indonesia y la corrupción también han perjudicado la producción petrolífera de la nación.

RESERVAS INTERNACIONALES, LIQUIDEZ MONETARIA y DIVISAS

El nivel de la Reserva Monetaria

Internacional (RMI) de Venezuela cerró el jueves 29/05/2008 en \$31.531MM (\$30.712MM de reservas BCV y \$819MM del FEM), lo que representa \$300MM ó 1,0% más que lo reportado en la semana anterior; \$400MM ó 1,3% por encima del cierre de ABRIL; \$2.755MM u 8,0% por debajo del nivel a fin de 2007; y \$5.909MM ó 15,8% por debajo del nivel a fin de 2006, con un incremento de \$6.056MM ó 23,8% en los últimos 12 meses. El monto de \$37.440MM alcanzado el 29/12/2006, se mantiene como el máximo histórico del nivel de RMI. A pesar de los incrementos registrados las últimas semanas, se observa que aun la RMI se encuentra por debajo del nivel óptimo de \$31.900MM, establecido a principios de 2008. Lamentablemente, el precio del petróleo no se está reflejando en el comportamiento de las reservas internacionales. Más allá de las cuestionadas transferencias al FONDEN y el crecimiento de las importaciones, hay que destacar que el haber permitido que PDVSA pueda mantener divisas a su discreción, tiene un incidencia negativa en el comportamiento de las reservas. Por ejemplo, se estima que PDVSA ha dejado de vender al BCV, en lo que va de año, alrededor de \$11.000MM.

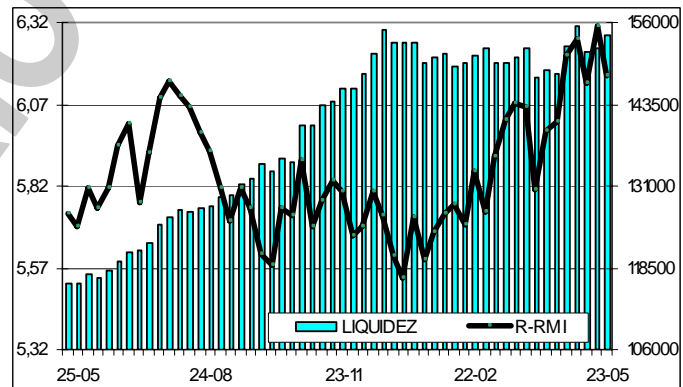
RESERVAS INTERNACIONALES



La liquidez monetaria en poder del público

se ubica al 23/05/2008 en Bs. 153.961.623M [Bs. 93.281.865M (60,6%) en dinero y Bs. 60.679.758M (39,4%) en cuasidinero]. Este total representa un incremento de Bs. 1.957.139M ó 1,3% contra Bs. 152.004.484M reportados al 16/05/2008; Bs. 1.551.399M ó 1,0% superior al cierre de ABRIL; Bs. 1.045.078M ó 0,7% por encima del cierre de 2007; Bs. 34.986.728M ó 29,4% superior a lo reportado a final del 2006; con un incremento de 37.750.504M ó 32,5% en los últimos 12 meses. El monto al 02/05/2008 (Bs. 155.533.322MM), se mantiene como el máximo histórico de liquidez.

LIQUIDEZ MONETARIA y RELACIÓN CON RMI



La relación entre la liquidez ajustada y la Reserva Monetaria Internacional (R-RMI) a la misma fecha es de Bs. 6,15669; un decremento de Bs. 0,14929 desde Bs. 6,30598 reportada antes. Con estos valores, se estima la sobrevaluación del bolívar en 186,4%.

La negociación de BONOS SOBERANOS promedio hoy en Bs. 3,37 desde Bs. 3,25 el viernes pasado; un avance de 3,7% en la semana. Baja 2,6% en el mes y 40,9% en lo que va de año.

CADIVI emitió la providencia 086 donde limita los envíos de remesas a familiares en el exterior a un máximo de \$1.800 al mes, distribuidos en topes de hasta \$300 mensuales para cada beneficiario. Si bien la norma anterior contemplaba este límite de hasta \$300 por beneficiario no existía la barrera de los \$1.800 mensuales. La normativa indica que los residentes en el país podrán enviar remesas a familiares hasta el segundo grado de consanguinidad, primer grado de afinidad, cónyuge, concubino o concubina del usuario.

Entre el 01/01 y el 20/05/2008, CADIVI ha autorizado \$12,8MM para el sector ferretero. De estos, \$10,3MM fueron para importaciones ordinarias y \$2,5MM a través del Convenio ALADI. En 2007, para el mismo lapso, el monto aprobado fue de \$11,5MM; \$7,8MM para importaciones

ordinarias y \$3,7MM vía Convenio ALADI. Presionado por un constante incremento de las importaciones, que monta a 324% en los últimos cuatro años, el Gobierno ha comenzado a restringir la expansión en la entrega de divisas al tipo de cambio oficial.

VENEZUELA

Desde febrero de 2003 el gobierno nacional ha utilizado el control de precios como principal arma para contener la inflación; sin embargo, las estadísticas del BCV indican que la eficacia de la medida es prácticamente nula, al punto que en los primeros cuatro meses de este año los productos no regulados acumulan un salto promedio en todo el país de 9% y los sometidos al control de 8,7%; es decir, una mínima diferencia de tres décimas. Por el contrario, la historia reciente indica que el control generó una fuerte escasez de productos básicos, una vez que los empresarios, obligados a vender a precios que no permitían cubrir los costos de producción o reportaban ganancias muy bajas, optaron por disminuir la oferta o migrar hacia áreas no reguladas. Presionado por los anaqueles vacíos el Gobierno no ha tenido otro camino que permitir ajustes importantes en los productos controlados, reconociendo parte de la inflación represada.

La producción de pasta regulada sigue de capa caída. La industria, a pesar de los esfuerzos por cumplir con la elaboración de este producto, no ha podido alcanzar la meta exigida por el Gobierno, que 30% de lo que produce se venda sobre la base de los precios controlados. Los volúmenes que las empresas venían fabricando estaban siendo destinados primordialmente para abastecer los programas sociales, pues la industria adquirió el compromiso de suministrar 10.000 toneladas mensuales a la Corporación de Abastecimiento y Servicios Agrícolas (CASA), que abastece la red Mercal. Sin embargo, la industria no ha podido cumplir con ese requerimiento, pues CASA no ha cumplido con el compromiso adquirido de comprar la pasta regulada a las empresas.

En el Plan de Desarrollo Económico y Social a ejecutar en seis años se establece que el Estado conservará el control de aquellas actividades que sean de valor estratégico, por lo cual a lo largo del ejercicio se tienen que incrementar las inversiones en esas áreas. Como una de las prioridades es la producción de insumos para la construcción, el Gobierno empieza a extender su dominio sobre esta actividad. El control se observa mediante la nacionalización de las cementeras y una siderúrgica, la adquisición de canteras e instalación de plantas de producción de cemento y bloqueras. En gran medida la producción de insumos ha estado en manos del sector privado, pero el Gobierno está dispuesto a ampliar su participación, en una etapa en la cual se registran fallas con el abastecimiento de algunos productos clave en la realización de obras de infraestructura.

La segunda fase del IV Censo Económico, concebido para ofrecer estadísticas actualizadas de la actividad productiva del país, está próxima a concluir. Se estima que para julio, el trabajo de campo y el levantamiento de datos llegue a su fin. Es factible que para el segundo semestre, el Instituto Nacional de Estadísticas cuente con algunas "cifras gruesas" sobre los resultados del estudio. Con esta medición se busca proveer de una plataforma informativa "de gran provecho para los entes encargados del diseño de las políticas económicas del país". El censo permitirá saber el número de empleos en la industria manufacturera, comercio y servicios, "si éstos son fijos o son tercerizados".

Los sistemas de intercambio solidario, denominados mercados de trueque, impulsados por el Instituto Nacional de Desarrollo de la Pequeña y Mediana Industria, generan capacidad de ahorro, sostuvo el titular de las institución, Américo Mata. Se pretende construir, dentro de una comunidad, una economía propia sin la eliminación del dinero y sin esa lógica capitalista para satisfacer necesidades. Hasta ahora han establecido seis sistemas en todo el país, donde participan unas 4.000 personas en intercambio entre consumidores y productores, denominados prosumidores de Yaracuy, Falcón, Sucre, Nueva Esparta, Margarita, Barinas, Trujillo. Se dice que la utilización de la moneda comunal, transfiere poder al pueblo para que maneje su propio sistema económico. (¿¿¿???)

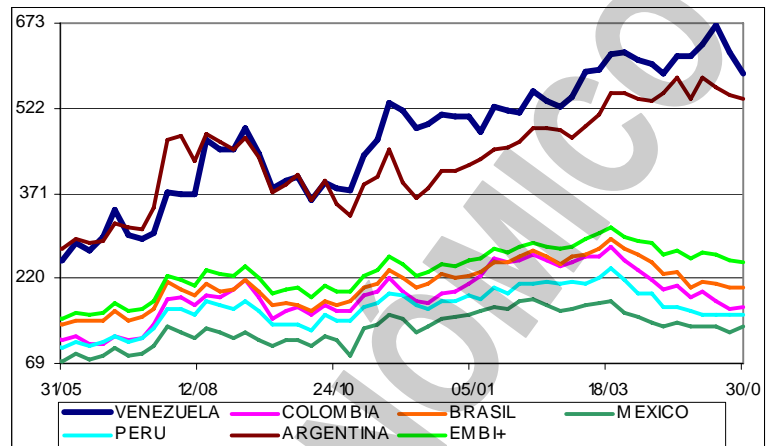
El BCV registra que la deuda externa de la República no deja de crecer. Las estadísticas del sector público consolidado, una medida que incluye a PDVSA y al resto de las empresas del Estado, revelan que la deuda externa se eleva 48,55% desde \$29.843MM hasta \$44.333MM entre marzo de 2007 y marzo de 2008. En el último año el Gobierno ha recurrido continuamente a la emisión de bonos en dólares para mantener a raya al tipo de cambio paralelo, estrategia que explica buena parte del incremento de la deuda externa. Gracias a la compra de estos papeles, bancos y sectores pudientes de la población incrementan los dólares que mantienen en el exterior. El BCV indica que en el primer trimestre de 2008 "los entes privados registraron un aumento de 22,6% en sus activos, alcanzando un nivel de \$91.271MM. Llama la atención que este incremento de deuda ocurra precisamente en momentos en que vivimos un incremento colosal de los precios del petróleo.

Venezuela estudia una recompra de deuda pública externa por \$1.500MM, en una operación que requiere de la autorización del Gobierno y de la Asamblea Nacional, Adicionalmente se está preparando un plan para que la banca estatal compre deuda pública externa con el doble propósito de darle fortaleza a los títulos venezolanos y mejorar la cartera de inversión de esas entidades.

**Indicador de riesgo soberano
EMBI+ (Puntos Básicos - Semana)**

PAIS	ACTUAL	ANTERIOR	VARIAC.
Venezuela	583	620	-37
Colombia	170	167	3
Brasil	205	203	2
México	136	125	11
Perú	156	154	2
Argentina	540	544	-4
EMBI+	250	251	-1

El indicador de riesgo soberano EMBI+ mide los puntos porcentuales de riesgo sobre los Bonos del Tesoro Americano, basado en una ponderación de los bonos más transados en los mercados.



El Banco Agrícola de Venezuela hizo entrega de 17 créditos a productores de leche del estado Lara, por Bs. 2.656.000. Las condiciones del financiamiento contemplan un plazo de 5 años para cancelar con 24 meses de gracia y una tasa de interés de 4%. En general se beneficiarán 23 personas de la localidad quienes invertirán en ganado de doble propósito.

La nueva CANTV avanza hacia el socialismo. La empresa ha centrado parte de su atención en la conversión de sus prestadores de servicios tercerizados (outsourcing) a cooperativas, lo cual se aplica como incentivo a los proveedores de la telefónica estatal. En el primer año se conformaron 133 cooperativas en la empresa, de las cuales 33 ya han firmado contratos, 20 están en proceso de contratación, 53 están en proceso de conformación y 21 en inicio del proceso. A partir de este año se están organizando los proveedores de la empresa en esquemas asociativos solidarios, como cooperativas, empresas de producción social, empresas de propiedad social y otras. Trabajadores de distintas áreas de CANTV realizan cursos de cooperativismo dictados la SUNACOOOP, a objeto de brindar el apoyo necesario a los interesados. *Lamentablemente, la calidad de servicio ha caído.*

El aporte fiscal de CANTV en 2007 superó el millardo de bolívares fuertes, cifra que sobrepasa en más de 50% la contribución de la compañía en 2006. La cifra se desprende de los balances comentados por su presidenta, y ministra de Telecomunicaciones, Socorro Hernández en el marco de la Asamblea de Accionistas. Hernández anunció para este año inversiones por más de Bs. 1.100MM, que servirán para desarrollar, entre otros, los servicios de telefonía en red GSM. No obstante, advirtió que hasta que la empresa no esté segura de que la calidad del servicio sería superior, o al menos igual, que el de su actual red (CDMA), éste no será lanzado "para evitar cometer los mismos errores de la competencia".

La Balanza de Pagos de Venezuela, para el primer trimestre de 2008, cierra con un déficit \$3.849MM. El saldo positivo en la cuenta corriente fue de \$10.003MM, mientras que la cuenta capital y financiera evidenció un déficit en \$2.907MM, lo cual produce, aunado a un ajuste negativo por errores y omisiones de \$949MM, el déficit ya señalado. El saldo positivo en la cuenta corriente

BALANZA DE PAGOS (en millardos de dólares)							
COMPONENTE	2008-1	2007	2006	2005	2004	2003	2002
Cuenta Corriente	10,0	20,0	27,1	25,6	13,8	11,4	7,6
Cuenta Bienes	11,1	23,7	32,6	31,5	21,4	16,5	13,4
Exportaciones Petroleras	20,5	62,6	58,2	48,1	31,9	22,0	21,5
Exportaciones No Petroleras	1,7	6,6	7,0	7,4	6,8	5,1	5,2
Importaciones	-11,1	-45,5	-32,5	-24,0	-17,3	-10,7	-13,4
Cuenta Servicios	-1,3	-5,9	-4,4	-4,1	-3,6	-2,6	-2,9
Cuenta Renta	0,4	2,6	-1,1	-2,0	-3,9	-2,4	-2,8
Transferencias	-0,2	-0,4	0,0	0,1	-0,1	0,0	-0,2
Cuenta Capital	-12,9	-23,3	-19,1	-16,1	-9,0	-5,0	-9,2
Errores y Omisiones	-0,9	-2,4	-2,9	-3,8	-3,0	-1,1	-2,8
Resultado Balanza de Pagos	-3,8	-5,7	5,1	5,7	1,9	5,4	-4,4

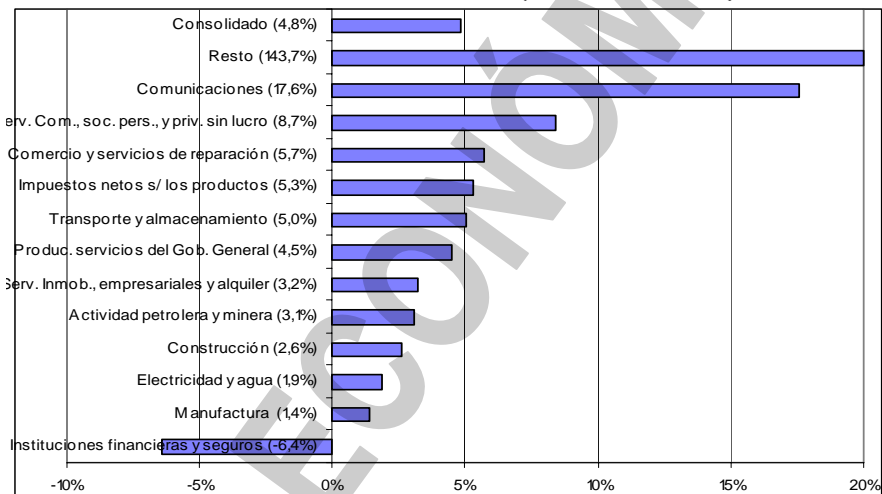
resulta por el alza sostenida en los precios del petróleo, ya que las exportaciones no petroleras no crecieron con relación a 2007. La salida de capitales en el primer trimestre representa más del 50% del total de 2007, que ya se consideraba alto. En términos generales, a pesar del mensaje optimista

del BCV, creo que por el contrario, la cifras de la Balanza de Pagos presentan una situación bastante precaria para el país. Ni siquiera los altos precios del petróleo han logrado que el balance se mantenga positivo, con un alto crecimiento de las importaciones, un estancamiento de las exportaciones no petroleras, y una elevada salida de capitales. Ver <http://www.inosanchez.com/>
El salto de 20% que registraron las importaciones en el primer trimestre de 2008, no sólo se explica a partir de mayores compras y precios más caros para el ingreso al país de productos agroalimentarios. En su comunicado sobre el comportamiento de la economía en ese lapso, el BCV resaltó las importaciones de la industria petrolera. "Destacan las importaciones de la industria petrolera: gasoil, gasolina y aditivos químicos para el proceso de mejoramiento de la gasolina". En números concretos, las importaciones de bienes del sector petrolero pasaron de \$802MM en el primer trimestre de 2007 a \$1.595MM en igual lapso de 2008, un aumento de 98,8%.

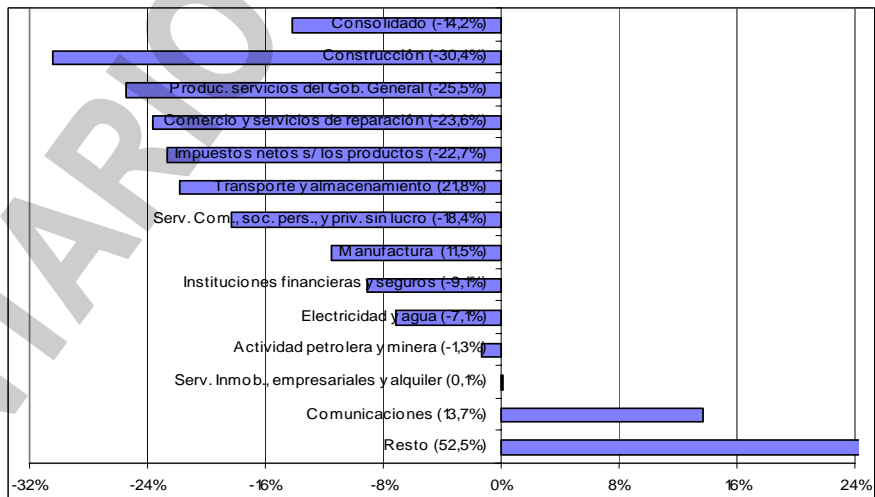
El BCV publicó las cifras del PIB del primer trimestre de 2008, y anuncia que el crecimiento fue de 4,8% respecto a igual período del año anterior, que es menor al 8,8% de ese mismo período. Sin embargo, resalta el instituto emisor que "con este resultado se mantiene el comportamiento favorable y sostenido que se ha observado por dieciocho trimestres consecutivos, no obstante la alta volatilidad observada en la economía mundial". Mi opinión es que esta es una verdad a medias, con un alto contenido de manipulación. La verdad es que si comparamos el PIB del primer trimestre de 2008 contra el cuarto trimestre de 2007, observamos que hubo un decrecimiento de 14,2%; porque con la excepción de los sectores Serv. Inmobiliarios y Comunicaciones, que presentaron modestos crecimientos, todos los demás sectores se desplomaron; especialmente el sector Construcción que tuvo una caída de 30,4%. No obstante, asumiendo que la comparación que hace el BCV es la correcta, tengo que resaltar, que hay situaciones muy preocupantes: (1) el sector financiero, que tuvo en los trimestres pasados un fuerte crecimiento, decrece ahora 6,4%. (2) Los sectores Construcción y Manufactura, generadores de riqueza y empleo, apenas crecieron 2,6% y 1,4%, cuando representan 16,1% y 6,0% del PIB respectivamente. (3) La actividad petrolera y minera, que representa el 13,8% del PIB, apenas creció 3,1%. El sector Comunicaciones fue el que más creció 17,6%. Comercio y Servicios creció 5,7%. Se ratifica lo que he comentado en los trimestres pasados: nuestra economía ha crecido básicamente porque los precios del petróleo se han mantenido altos, pero no es un crecimiento sostenible. El ministro de Planificación, Haiman El Troudi, un mes atrás, había anunciado que crecería entre 6 y 7%. Ver <http://www.inosanchez.com/>

El ministro de Planificación y Desarrollo, Haiman El Troudi, aseguró que la desaceleración del PIB en el primer trimestre resulta completamente normal, y está en sintonía con un comportamiento

CRECIMIENTO POR SECTORES (2008-I vs 2007-I)



CRECIMIENTO POR SECTORES (2008-I vs 2007-IV)



estacional que ha exhibido la economía al iniciarse cada año.

Los técnicos del BCV ven con preocupación el disminuido índice del valor agregado del sector privado, que explica en buena parte el frenazo de la actividad económica registrado durante el primer trimestre 2008 en Venezuela con una variación de 4,8% frente a 8,8% en igual periodo de 2007. El BCV alerta que los resultados correspondientes al trimestre reseñado recogen el cambio ocurrido en la estructura institucional, como consecuencia de la migración de las compañías petroleras privadas al sector público (empresas mixtas) y de la nacionalización de empresas eléctricas y de telecomunicaciones. El valor agregado del sector público registró una expansión de 22,2% mientras que el sector privado evidenció una disminución de -2,3%, comportamiento determinado fundamentalmente por la reclasificación institucional de empresas nacionalizadas. En igual período en 2007, el BCV reflejó en el valor agregado por sectores institucionales una expansión del sector privado en 10,3% y la del sector público de 1,7%.

El hecho de que el PIB Automotor haya caído en 12,6% durante el primer trimestre del año, de acuerdo con el informe del BCV, confirma lo que fuentes de la industria han venido advirtiendo durante los últimos días: El sector está a las puertas de una nueva crisis. La caída de la producción sucede, paradójicamente, durante los primeros meses de vida de la nueva política automotriz del Estado, con la cual, teóricamente, se persigue incentivar la producción nacional. Según CAVENEZ, la producción trimestral, sólo de autos, cayó en más de 17% en el primer trimestre, al estar en 33.115 unidades, contra 39.958 de 2007. Entre otras medidas, el Gobierno ha establecido cupos a la importación de autos terminados. Pero también se ha enlentecido el otorgamiento de divisas para la importación de partes y autopartes. Empresas han reportado retrasos que llegan hasta 180 días en las liquidaciones. Esta semana, General Motors anunció que posponía a apertura de su planta en Mariara, porque no podía garantizar el suministro de componentes.

La Cámara Venezolana de la Construcción (CVC) solicitará al Gobierno la inversión interanual de \$10.000MM hasta 2013 y la definición de "reglas claras", que garanticen la continuidad de proyectos de desarrollo a escala nacional. El sector quiere contar con un plan a largo plazo, que "permita generar reglas claras en un marco jurídico estable", con el propósito de contribuir a la concreción de "inversiones que requiere esta actividad y que se van a amortizar en varios años". El presidente de la CVC, Fernando Azpúrua, indicó que la inversión privada no participa en las grandes obras de infraestructura, porque son responsabilidad del gobierno.

En cada ejercicio se proyecta una meta de realización de soluciones habitacionales, pero las unidades terminadas no cubren los requerimientos, por lo cual la brecha entre demanda y oferta se amplía más. En 2006 el déficit habitacional fue de 1,6MM de unidades, en 2007 subió a 1,8MM de soluciones y, según cálculos de la Cámara Inmobiliaria de Venezuela, para 2008 se estima en 2MM de viviendas. En cada período el déficit crece 110.000 unidades y las viviendas que se realizan están por debajo de ese número. Para evitar que ese déficit sea mayor, se tienen que construir al menos 250.000 soluciones al año.

Por sustracción de dinero a través de la clonación de tarjetas de crédito o débito y cobro de cheques sin autorización de los usuarios, el INDECU multó a 17 bancos (Banesco, Venezuela, Mercantil, Provincial, Fondo Común, Central, Caroní, Mi Casa AP, Industrial, Occidental, Exterior, Sofitasa, Citibank, Plaza, Casa Propia, Corp Banca y Confederado), por un total de Bs. 1.516.092.85. El informe del INDECU se basó en el procesamiento de 160 casos que se originaron en todo el territorio nacional, en los cuales las instituciones financieras no han cumplido con la responsabilidad prevista en la Ley de Protección al Consumidor y Usuario, sobre indemnización, reposición o reparación con sus propios usuarios, por concepto de sustracción ilegal de dinero.

Herido pero vivo, a un año del cierre de su señal abierta, RCTV vive una situación económica difícil pero cada día más llevadera. Marcel Granier considera que el cierre, junto a otros factores, se convirtió en causa de la derrota de la reforma constitucional el 2D, pero también ve las repercusiones negativas, para la libertad de expresión y los derechos humanos, provocados por la salida del aire del canal más visto por los venezolanos hasta entonces.

AMERICA LATINA

El presidente de Nicaragua, Daniel Ortega, advirtió que nacionalizará la distribuidora española de electricidad Unión Fenosa si la empresa no respeta el acuerdo de ceder el 16% de sus acciones al Estado. El mandatario acusó a la transnacional de estar "prácticamente planteando una guerra a Nicaragua" cuando "todos los días siguen haciendo cortes de energía por todos lados, y le cortan hasta los servicios de agua, dejando sin agua a barrios y comunidades enteras", y consideró

tales acciones como "sabotaje económico".

México busca proteger el poder adquisitivo de las familias de escasos recursos frente al alza en los precios mundiales de los alimentos con la eliminación de aranceles a granos y el incremento en los subsidios a los más pobres. Estas medidas, incluyendo los subsidios a combustibles, que requerirán "un gran esfuerzo presupuestal", son posibles debido a que la economía mexicana está "fuerte y estable" aunque será necesario "redoblar las medidas de austeridad".

En medio de una turbulencia financiera internacional y un extenso conflicto con el campo por el aumento de las retenciones, el Gobierno de Argentina buscó nuevamente la ayuda de Venezuela para poder hacer frente a los vencimientos de deuda de este año. El ministerio de Economía argentino amplió a \$1362,86MM un BODEN 2015 de venta directa a Venezuela, desde los \$1.000MM previstos originalmente. Se espera que Caracas revenda esos títulos al sistema financiero doméstico, como ya lo ha hecho en el pasado, para recoger liquidez y bajar las presiones sobre el dólar paralelo. Venezuela ya compró más de \$5000MM en bonos argentinos en los últimos tres años.

Para paliar los efectos del repunte de precios de los alimentos en América Latina, el Banco Interamericano de Desarrollo (BID) creó una línea de crédito por \$500MM. La medida busca ayudar a los sectores más vulnerables de la población ante la realidad de que entre enero de 2006 y marzo de 2008, los precios de los alimentos se han incrementado en 68% promedio.

Perú firmó sendos tratados de libre comercio (TLC) con Canadá y Singapur, y prosigue sus planes de apertura de mercados y acuerdos comerciales con otros países. Su presidente Alan García resaltó que actualmente Perú "es un país que ha llamado la atención del mundo por su vigoroso crecimiento de 9%" el año pasado, lo que le ha permitido firmar acuerdos de libre comercio con otros países, en alusión a USA.

UNITED STATES OF AMERICA (USA)

Aunque en las últimas semanas la economía de USA pareciera tender a la estabilización por algunos indicadores macroeconómicos, Alan Greenspan, ex presidente de la Reserva Federal, cree que todavía hay posibilidades para que USA entre en recesión. Al referirse a la crisis financiera dijo que es muy pronto para asegurar si lo peor de ella ya pasó, y que ello dependerá de los precios de los inmuebles, los cuales estimó caerán 10% en comparación con los niveles de febrero.

Con el alza del precio de la gasolina y la caída de los precios de las casas, la confianza de los consumidores de USA bajó de 66 a 65 puntos en mayo, llegando a su punto más bajo en 16 años, según una encuesta de la Universidad de Florida. Mientras tanto, Conference Board dijo que su índice de la confianza del consumidor norteamericano de este mes cayó a 57,2 puntos, por debajo de 62,8 en abril, su nivel más bajo desde octubre de 1992. Los precios de las casas todavía están bajando, disminuyendo el capital que los consumidores tienen en sus casas. Y peor es la confusión sobre cuándo es que la disminución de los precios va a terminar. En ese orden, el informe S&P/Case-Shiller Home Price Index, muestra que los precios de las casas en el primer trimestre de este año bajaron 14,1% nacionalmente en comparación con el mismo trimestre del año pasado, siendo el mayor descenso trimestral desde que los índices empezaron hace 20 años.

Los pedidos de bienes duraderos bajaron 0,5% con relación a marzo, tras un retroceso 0,3% el mes anterior, tranquilizando a los analistas y los mercados sobre el riesgo de recesión en la primera economía mundial. Según el Departamento de Comercio, los pedidos, excluyendo transportes, aumentaron 2,5%, o sea el alza más fuerte desde julio de 2007. Una señal reconfortante es el alza de 4,2% de los pedidos de bienes de capital.

El Departamento de Comercio indicó que el gasto consumidor aumentó en abril apenas un 0,2%, y los ingresos crecieron solamente un 0,2% en igual período. Esto ocurre pese a que el gobierno envía millones de dólares a los contribuyentes dentro de un plan de estímulo económico.

General Motors anunció que 19.000 trabajadores habían aceptado dejar la empresa en las condiciones ofrecidas a partir de febrero. En ese momento, General Motors había señalado que 74.000 asalariados estarían habilitados a participar en ese programa.

Hasta no hace mucho, la recién creada industria del etanol era la niña mimada de inversionistas, granjeros, el gobierno de USA y muchos estadounidenses a quienes les gustaba la idea de convertir el maíz en combustible. Pero eso se acabó. El precio cada vez más alto de los alimentos, unido a la escasez, han provocado que el Congreso reciba un sinnúmero de solicitudes para reducir la decisión federal de aumentar la cantidad de etanol y otros biocombustibles que se mezclan con la gasolina. La gente prefiere pagar precios altos por los hidrocarburos que tener que pasar hambre, ya que al utilizar el maíz para el etanol, cada vez hay menos para la alimentación de

personas y animales, al tiempo que aumentan los precios de un sinfín de productos. Pero hay más, porque los inversionistas que se metieron en el negocio no han tenido las ganancias que esperaban.

En el pasado, empresas agrícolas de USA contrataban trabajadores indocumentados que cruzaban la frontera, con la consecuente persecución por parte de las autoridades. Ahora, son estas mismas empresas las que están cruzando la frontera hacia México. Algunas empresas de USA ahora cultivan más de 18.211 hectáreas de tierra en tres estados mexicanos, y dan empleo a unas 11.000 personas, según muestra una encuesta efectuada en 2007 por el grupo agrícola Western Growers. No hay estudios anteriores que permitan determinar qué tanto ha aumentado el número de hectáreas cultivadas por empresas estadounidenses. Pero la inversión norteamericana directa en la agricultura mexicana, que incluye tanto a compañías de USA que trasladan sus operaciones a México como el establecimiento de sociedades con empresas mexicanas, se ha septuplicado a 624MM de pesos (\$60MM) desde el 2000.

Los accionistas de Bear Stearns aprobaron la venta de la banca de inversiones al JPMorgan Chase por \$2.200MM, equivalente a \$10 por acción. La aprobación significa que Bear Stearns pasa oficialmente a ser parte de JPMorgan Chase.

United Airlines y USAirways confirmaron en sendas cartas a sus empleados que han decidido suspender las negociaciones para una fusión, debido a las dificultades que afronta el sector por los altos precios del combustible.

El francés Olivier Blanchard es el nuevo economista jefe del FMI. El nombramiento es parte de la reestructuración de los puestos de mayor responsabilidad emprendida por el también francés Dominique Strauss-Kahn, que asumió la jefatura del FMI en noviembre. Blanchard, de 59 años, es actualmente profesor del MIT, donde recibió su doctorado en economía en 1977. Es un experto en la economía europea, especialmente en la política laboral. El FMI lo calificó como "uno de los académicos más reconocidos en el campo de macroeconomía internacional, con gran número de publicaciones". Blanchard sustituye a Simon Johnson, otro profesor de MIT.

RESTO DEL MUNDO

Francia pedirá al resto de la Unión Europea que suspenda parte del IVA cobrado a los carburantes para paliar el alza de los precios. A tal efecto, Nicolás Sarkozy, "presentó la propuesta" a sus colegas del bloque. Francia desea crear un fondo para los necesitados con los ingresos generados por el impuesto sobre el aumento de los carburantes. Se estima que podrían ser recaudados entre €150MM y €170MM adicionales por trimestre.

La compañía aérea española IBERIA anunció el retiro de su oferta de compra de la segunda aerolínea española, SPANAIR, propiedad de la escandinava SAS, por no haber llegado a un acuerdo. En febrero, la primera aerolínea española anunció su interés por SPANAIR en consorcio con la empresa de aviación privada GESTAIR.

Chile y Australia firmarán en julio un tratado de libre comercio (TLC), que eliminará los aranceles sobre 97% de los bienes y servicios de intercambio bilateral desde enero de 2009. El restante 3% quedará libre de gravámenes a partir de 2015. EL TLC es el acuerdo más ambicioso y más completo en lo que se refiere a negociaciones comerciales internacionales. El TLC con Chile es el quinto de Australia, después de los firmados con USA, Singapur, Tailandia y Nueva Zelanda.

COMPORTAMIENTO DE LAS TASAS DE INTERÉS

NACIONALES: El Banco Central de Venezuela reporta, al 23/05, una tasa activa de 24,27% (24,71%); una tasa pasiva, en colocaciones a 90 días de 17,94% (17,70%) y en cuentas de ahorro de 15,00% (15,00%); que corresponden al promedio ponderado de los seis principales bancos del país. Las letras del tesoro a 90 días cerraron en 11,8743% (12,0049%), con un promedio ponderado para todas las emisiones de 11,8743% (12,0049%). La tasa de descuento y redescuento, se ubica en 33,5% (33,5%). Las operaciones de inyección de liquidez se ubican en 22% (22%) a 7 días; 23% (23%) a 14 días y 24% (24%) a 28 días, sin movimiento en la semana. El rendimiento promedio ponderado de los BDPN se ubica en 12,9% (12,9%); sin movimiento este año. Las operaciones de absorción de liquidez mediante REPOS y CD promedian en forma global en todas las operaciones 12,1300% (13,0607%) en la semana. La tasa para operaciones relacionadas con el agro está congelada en 14,00% (14,00%). Entre paréntesis los valores del reporte pasado.

INTERNACIONALES: La tasa LIBOR promedió 3,0140% (2,8186%) a 30 días; 3,0240% (2,8280%) a 90; 3,0715% (2,8724%) a 180; y 3,0610% (2,8626%) a 360 días. El EURÍBOR terminó la semana en 5,0970% (5,0275%). La PRIME rate cierra en 5,00% (5,00%); con un redescuento de 2,01% (2,05%); y un descuento de 2,25% (2,25%). La tasa de interés promedio de un CD a 30 días se

ubica en 2,48% (2,38%), la de 90 en 2,65% (2,62%) y la de 180 días en 2,94% (2,82%). Las letras del tesoro americano a 10 años se cotizaban en 4,08% (3,92%), las de 20 años en 4,77% (4,62%); y las de 30 años en 4,76% (4,63%). Entre paréntesis los valores del informe anterior.

ENDEUDAMIENTO VENEZOLANO

Operaciones de inyección y absorción (compras y colocaciones) del BCV: en la semana realizó operaciones de inyección por Bs. 0,00MM, mientras que absorbió Bs. 3.099,22MM; según el siguiente detalle, donde se muestra el parcial de MAYO 2008, comparado con el total de FEBRERO, MARZO y ABRIL de 2008 (cifras en millones de bolívares):



FECHA	ABSORCIÓN					INYECCIÓN	EFECTO NETO
	LTRS. TSR.	BDPN	REPOS	CD MS. DNR.	TOTAL	REPOS REV.	
FEBRERO	0,00	43,00	130,30	13.828,03	14.001,33	166,00	-13.835,33
MARZO	0,00	0,00	95,70	11.966,50	12.062,20	80,00	-11.982,20
ABRIL	0,00	0,00	91,00	8.394,64	8.485,64	539,00	-7.946,64
26/05/2008	FERIADO BANCARIO						
27/05/2008	50,00	0,00	7,00	605,50	662,50	0,00	-662,50
28/05/2008	0,00	0,00	0,00	723,37	723,37	0,00	-723,37
29/05/2008	0,00	0,00	4,00	608,01	612,01	0,00	-612,01
30/05/2008	0,00	0,00	0,00	1.101,35	1.101,35	0,00	-1.101,35
SEMANA	50,00	0,00	11,00	3.038,22	3.099,22	0,00	-3.099,22
MAYO	100,00	0,00	59,00	9.360,59	9.519,59	5.899,11	-3.620,48

COTIZACIONES DE LOS BONOS SOBERANOS VENEZOLANOS (en dólares):

BONO	ACTUAL	ANTERIOR	BONO	ACTUAL	ANTERIOR	BONO	ACTUAL	ANTERIOR
G-10 5,375%	95,1340%	94,2200%	Ven -2038	70,3025%	68,9173%	Ven - 2023	86,8215%	85,1970%
G-13 10,75%	104,7025%	103,5357%	VEuro2011	102,2522%	102,0090%	Ven - 2028	87,3425%	85,3650%
G-14 8,5%	94,5575%	93,6100%	VEuro2015	84,5175%	84,0000%	PDVSA-2017	65,8578%	65,8578%
G-18- 13,625%	121,5175%	121,2835%	Ven -2016	78,7355%	78,1813%	PDVSA-2027	55,4057%	55,4057%
G-18-7,0%	80,9025%	79,5625%	Ven -2020	70,3460%	69,4325%	PDVSA-2037	54,5494%	54,5494%
G27 9,25%	94,1955%	91,9410%	V-2011 FRN	89,5325%	88,4465%			
G34 9,375%	89,3355%	88,5325%	Ven - 2025	79,1275%	77,3825%			

COTIZACIONES DE LOS VEBONOS (en bolívares):

BONO	ACTUAL	ANTERIOR	BONO	ACTUAL	ANTERIOR	BONO	ACTUAL	ANTERIOR
VEB052008	99,9000%	100,0600%	VEB042010	99,0000%	99,0000%	TICC042017	98,0000%	96,0000%
VEB062009	104,2900%	104,2900%	TICC112013	99,2500%	98,9400%	TICC032019	98,0000%	95,0000%
VEB062009N	106,7000%	106,7000%	TICC032015	99,2500%	99,3800%			

Los porcentajes representan el precio sobre el valor nominal; la columna ANTERIOR refleja el precio reportado en el último COMENTARIO ECONOMICO. (FUENTE: SHIBUIMARKETS y MINISTERIO DE FINANZAS).

En una comunicación suscrita por Yuri Pimentel Presidente de Venezolana de Televisión, el canal del Estado notificó a los medios de comunicación audiovisual privados que cobraría a razón de Bs.F. 120 por segundo, a los canales privados por la retransmisión de la señal del canal 8. Ante el escándalo que esta arbitraria medida generó, el ministro del Poder Popular para la Comunicación y la Información Andrés Izarra se responsabilizó por la decisión "unilateral e inconsulta", y puso su cargo a la orden. Posteriormente, el mismo Pimentel, a través de un comunicado, manifestó que "por instrucciones de nuestro ente rector, el Ministerio del Poder Popular para la Comunicación y la Información, queda sin efecto la medida administrativa ..., relativa a la retransmisión de la señal de VTV...". Luego, el presidente Hugo Rafael Chávez ratificó a Izarra en el cargo, y todos felices; aquí no ha pasado nada. *¡Habrás visto mayor irresponsabilidad!. ¿Tendría algo que ver con el primer año de la arbitraria decisión tomada contra Radio Caracas Televisión?. Mucha coincidencia.*

Inocencio T. Sánchez B.

31/05/2008

COMENTARIO ECONOMICO es un reporte gratuito, de carácter informativo, que recoge noticias económicas y financieras, reproducidas por diferentes medios de comunicación, otras fuentes, estimaciones y cálculos realizados por el recopilador. Aun cuando las fuentes son confiables, no se garantiza su exactitud. Todos los gráficos y tablas que aparecen en esta publicación son preparados por el autor, con información recopilada. Se autoriza la difusión o reproducción, total o parcial, de este COMENTARIO ECONOMICO, siempre y cuando se cite la fuente. Dirija su sugerencia, comentario o pregunta a inosanchez@inosanchez.com