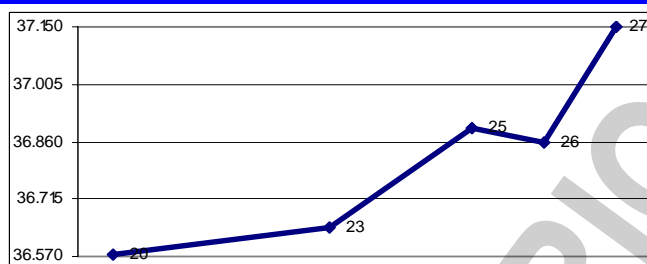


En la semana terminada hoy, el Índice Bursátil Caracas (IBC) de la Bolsa de Valores de Caracas (BVC) ganó 572,18 puntos ó 1,6%, al cerrar en 37.147,82 puntos contra 36.575,64 puntos en que había cerrado la semana pasada. Gana 2.475,01 puntos ó 7,1% en el mes y acumula una pérdida de 755,83 ó 2,0% en lo que va de año. Se realizaron 223 operaciones con 2.845.273 títulos negociados, por Bs. 8.177.916,44 ó \$3.803.682,07. El mejor día fue el VIERNES 27 (hoy), con 54 operaciones y 533.710 títulos negociados, por Bs. 3.233.928,65 ó \$1.504.152,86; 39,5% de la semana; de los cuales 51,0% correspondió a acciones HLB de HLBOULTON. El peor día fue el MIÉRCOLES 25, con 57 operaciones y 484.281 títulos por Bs. 947.047,54 ó \$440.487,23; 11,6% de la semana; de los cuales 23,1% correspondió a acciones MVZ.A de MERCANTIL SERVICIOS FINANCIEROS. La empresa con el mayor monto negociado fue MERCANTIL SERVICIOS FINANCIEROS, con 31,6%; seguida por HLBOULTON, con 29,4%; CEMEX, con 13,2%; y BANCO NACIONAL DE CRÉDITO, con 9,8%; con lo que estas 4 empresas, con 6 títulos, representan 84,1% del total negociado.

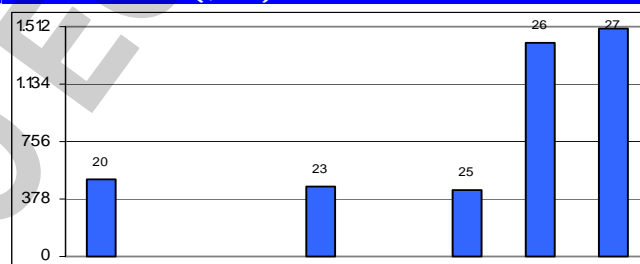
Se movilizaron 25 títulos: 8 subieron, 5 bajaron, y 12 se mantuvieron sin cambio.

Las 8 ganadoras		Las 5 perdedoras	
HLBOULTON	28,6%	MERCANTIL SERVICIOS FINANCIEROS A	2,3%
DOMINGUEZ & Cia.	9,5%	PGROAGRO	20,0%
CORIMON A	8,0%	ENVASES VENEZOLANOS	6,3%
CEMEX I	6,8%	MANPA	3,1%
BANESCO	6,3%	SIVENSA	2,8%
CEMEX II	3,9%	MERCANTIL SERVICIOS FINANCIEROS B	1,1%
CANTV D	2,7%		

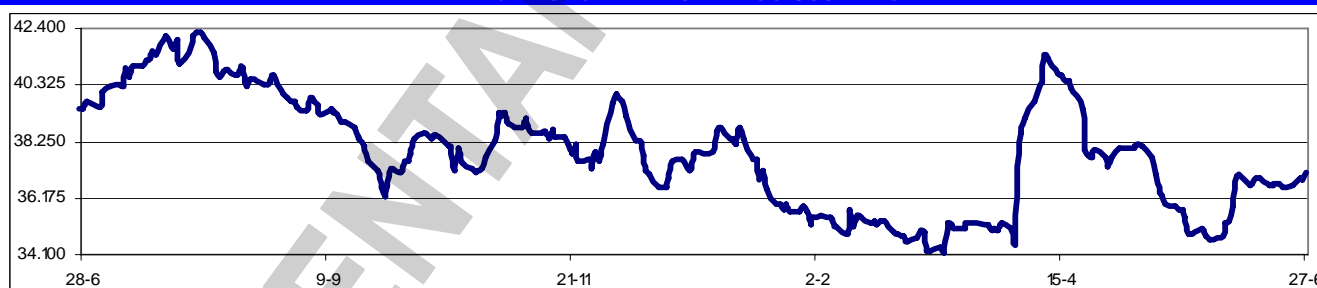
ÍNDICE BURSÁTIL – DE VIERNES A VIERNES



MONTOS (\$000) – DE VIERNES A VIERNES



ÍNDICE BURSÁTIL – ÚLTIMOS 366 DÍAS



Los valores extremos alcanzados por el IBC en los últimos 366 días se mantuvieron en un máximo de 42.249,77 (02/08/2007) y un mínimo de 34.172,43 (11/03/2008).

El empresario Víctor Vargas, mayor accionista del BOD, adquiere el Banco de Venezuela del Grupo Santander. En varias reuniones de alto nivel entre directivos del BOD, el Grupo Santander y el gobierno venezolano se definió que la compra del banco debe hacerse a través de la Bolsa de Valores de Caracas. Aparentemente, todo está listo, solo falta que la CNV, como ente rector del Mercado de Valores, y SUDEBAN, como ente rector del sistema bancario, den su aprobación. Si ambos bancos se fusionan, el que resulte se convertiría en el primer banco del país.

Según el presidente y director de CEMEX, Lorenzo Zambrano, existe voluntad "de permanecer trabajando en Venezuela y colaborar con las autoridades para encontrar espacios de negociación". La intención del Ejecutivo es tener una participación de 60% como mínimo en la empresa, con 20% para los trabajadores y 20% para el grupo mexicano. Zambrano indicó "Nos sentimos

desconcertados de que nos vean como los malos cuando realmente hemos hecho un esfuerzo noble, no sólo en Venezuela sino en todos los países".

Asambleas de Accionistas de Empresas Venezolanas:

Fecha	Empresa (tipo de Asamblea)	Fecha	Empresa (tipo de Asamblea)
30/06/2008	Inversiones Selva (Xordinaria)	09/07/2008	Inversiones Tocoa (Xordinaria)
01/07/2008	Inmuebles y Valores Caracas (Xordinaria)	09/07/2008	Hotel Tamanaco (Ordinaria)

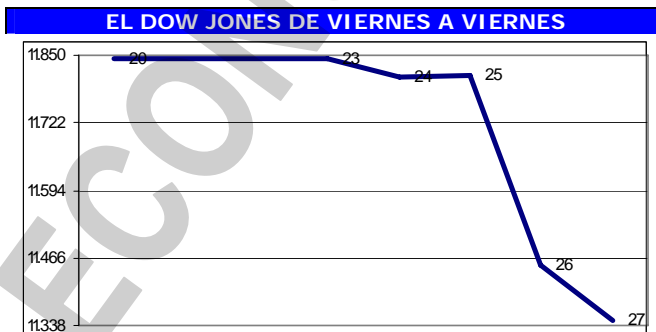
Dividendos decretados por Empresas Venezolanas:

Empresa	BsF X acción	F/Registro	F/Pago	Observaciones
Envases Venezolanos	1,90	18/06/2008	30/06/2008	Asamblea Ordinaria del 22/11/2007
CEMEX Venezuela (Pago adelantado)	0,46	11/06/2008	30/06/2008	Asamblea Ordinaria del 02/05/2008
Fábrica Nacional de Vidrio	0,2497	23/06/2008	30/06/2008	Asamblea Ordinaria del 24/01/2008
Fondo de Valores Inmobiliarios	0,0949	30/06/2008	08/07/2008	Asamblea Ordinaria del 15/04/2008
Banco de Venezuela	0,015442	07/07/2008	11/07/2008	Asamblea Ordinaria del 27/09/2007
Mercantil Servicios Financieros	0,25	18/07/2008	22/07/2008	Asamblea Ordinaria del 28/03/2008
Mercantil Servicios Financieros	0,13	05/08/2008	10/08/2008	Asamblea Ordinaria del 28/03/2008
Mercantil Servicios Financieros	0,13	05/11/2008	10/11/2008	Asamblea Ordinaria del 28/03/2008

MERCADOS FINANCIEROS FORÁNEOS

Los ADR's y GDR's de empresas venezolanas, que se transan en Nueva York, se mantuvieron sin cambio o sin movimiento en la semana.

El Dow Jones Industrials, principal indicador de la Bolsa de Nueva York (NYSE), que engloba a 30 empresas líderes en sus respectivas industrias, perdió en la semana 496,18 puntos ó 4,2%, al cerrar en 11.346,51 puntos (el menor valor desde el 07/09/2006), contra 11.842,69 en que había cerrado el viernes pasado, en una semana con tendencia a la baja. El DJI pierde 10,2% en el mes y 14,5% en lo que va de año. Su valor máximo se mantuvo en 14.164,53 (09/10/2007).



En los 5 días hábiles comprendidos entre el viernes 20 y el jueves 26, ambos inclusive, se realizaron en la NYSE 53.463.945 operaciones, con 12.783,8MM de títulos negociados, por \$447.218,8MM. Las efectos del alza del petróleo y advertencias de problemas en las cruciales industrias financiera, automotriz y de alta tecnología, lucen como los responsables de esta dramática caída en la NYSE.

Los restantes indicadores del mercado americano cerraron en baja:

ÍNDICE	ACTUAL	ANTERIOR	VARIACIÓN	
			ABSOLUTA	%
NYSE Compuesto	8.623,51	8.829,25	-205,74	-2,3%
AMEX Compuesto	2.210,84	2.240,37	-29,53	-1,3%
NASDAQ Compuesto	2.315,63	2.406,09	-90,46	-3,8%
STANDARD & POORS – 500	1.278,38	1.317,93	-39,55	-3,0%
RUSSELL 2000	698,14	725,73	-27,59	-3,8%

El euro terminó hoy en \$1,5795; un avance de 1,2% respecto de \$1,5609 la semana pasada. Gana 1,5% en el mes y 8,3% en el año. Su máximo histórico se mantuvo en \$1,5986.

El oro terminó hoy en \$926,80 la onza, un avance de 2,8% contra \$901,30 la semana pasada. Gana 4,6% en el mes y 11,2% en el año. Su máximo histórico se mantuvo en \$1.006,00.

PETROLEO y DERIVADOS

Los precios del petróleo, medidos a través de los promedios de los principales crudos marcadores, cerraron en alza, marcando nuevos máximos históricos. Este comportamiento se justifica principalmente por (i) los problemas en la producción de Mar del Norte y Nigeria, (ii)

PERÍODO	VENEZUELA		OPEP		WTI		BRENT	
	Cierre	Variac.	Cierre	Variac.	Cierre	Variac.	Cierre	Variac.
MAYO/2008								
Del 26 al 30	117,58	1,01	125,23	2,92	130,18	0,92	130,01	1,79
JUNIO/2008								
Del 02 al 06	113,28	-4,30	120,56	-4,67	125,90	-4,28	126,00	-4,01
Del 09 al 13	120,83	7,55	128,85	8,29	135,46	9,56	134,75	8,75
Del 16 al 20	119,84	-0,99	129,43	0,58	134,42	-1,04	134,40	-0,35
Del 23 al 27	120,93	1,09	130,23	0,80	136,66	2,24	136,28	1,88

FUENTE: MINISTERIO DE ENERGÍA y PETRÓLEO

las crecientes tensiones entre Israel e Irán, (iii) el debilitamiento del dólar con relación al euro, luego de la decisión tomada por la Reserva Federal de USA de mantener la tasa de interés sin cambio, y (iv) el alto volumen de transacciones especulativas de la New York Mercantile Exchange (NYMEX),

que esta semana superaron los \$140 por barril.

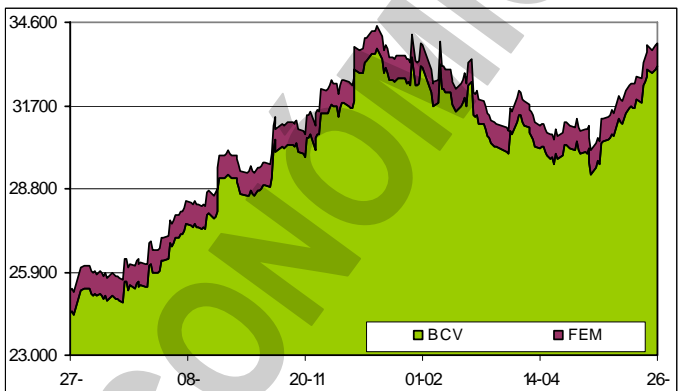
Arabia Saudí insiste en elevar más su producción de petróleo si sus clientes lo necesitan. El exportador de crudo más grande del mundo, ha estado bajo intensa presión de USA y otros grandes países consumidores para que aumente su producción a fin de frenar el alza de precios del petróleo. Varios países occidentales argumentan que el actual suministro mundial de petróleo es insuficiente en relación con la creciente demanda, lo que eleva los precios. El rey Abdulá de Arabia Saudí culpa de los exorbitantes precios mundiales del petróleo a los especuladores, los altos gravámenes al combustible en países consumidores y un incremento de la demanda en países en vías de desarrollo.

RESERVAS INTERNACIONALES, LIQUIDEZ MONETARIA y DIVISAS

El nivel de la Reserva Monetaria

Internacional (RMI) de Venezuela cerró el jueves 26/06/2008 en \$33.880MM (\$33.059MM de reservas BCV y \$821MM del FEM), lo que representa \$346MM ó 1,0% más que lo reportado en la semana anterior; \$2.432MM ó 7,7% por encima del cierre de MAYO; \$406MM ó 1,2% por debajo del nivel a fin de 2007; y \$3.560MM ó 9,5% por debajo del nivel a fin de 2006, con un incremento de \$8.875MM ó 35,5% en los últimos 12 meses. El monto de \$37.440MM alcanzado el 29/12/2006, se mantiene como el máximo histórico del nivel de RMI. Con el nuevo incremento registrado, la RMI se mantiene por encima del nivel óptimo de \$31.900MM establecido por el BCV a principios de 2008.

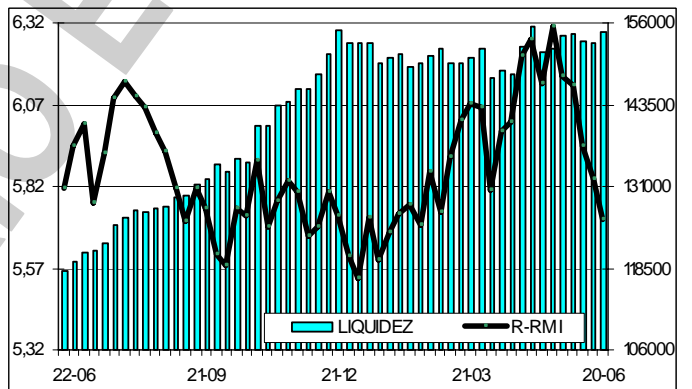
RESERVAS INTERNACIONALES



La liquidez monetaria en poder del público

se ubica al 20/06/2008 en Bs. 154.626.781M [Bs. 95.055.915M (61,5%) en dinero y Bs. 59.570.866M (38,5%) en cuasidinero]. Este total representa un incremento de Bs. 1.706.882M ó 1,1% contra Bs. 152.919.899M reportados al 13/06/2008; Bs. 392.497M ó 0,3% por encima del cierre de MAYO; Bs. 1.710.236M ó 1,1% por encima del cierre de 2007; Bs. 35.651.886M ó 30,0% superior a lo reportado a final del 2006; con un incremento de 36.423.894M ó 30,8% en los últimos 12 meses. El monto al 02/05/2008 (Bs. 155.533.322MM), se mantiene como el máximo histórico de liquidez. La relación entre la liquidez ajustada y la Reserva Monetaria Internacional (R-RMI) a la misma fecha es de Bs. 5,72115; un decremento de Bs. 0,12226 desde Bs. 5,84342 reportada antes. Con estos valores, se estima la sobrevaluación del bolívar en 166,1%. Se destaca que, aunque la liquidez sube, la R-RMI cae porque las Reservas Internacionales subieron.

LIQUIDEZ MONETARIA y RELACIÓN CON RMI



La relación entre la liquidez ajustada y la Reserva Monetaria Internacional (R-RMI) a la misma fecha es de Bs. 5,72115; un decremento de Bs. 0,12226 desde Bs. 5,84342 reportada antes. Con estos valores, se estima la sobrevaluación del bolívar en 166,1%. Se destaca que, aunque la liquidez sube, la R-RMI cae porque las Reservas Internacionales subieron.

La negociación de BONOS SOBERANOS promedio hoy en Bs. 3,43 desde Bs. 3,45 el viernes pasado; un retroceso de 0,6% en la semana. Gana 1,8% en el mes y pierde 39,8% en el año.

Fueron publicados en Gaceta Oficial No. 38.958 del 23/06/2008 los lineamientos temporales para la agilización en la obtención de las autorizaciones de adquisición de divisas destinadas a las importaciones de bienes de capital, insumos y materias primas, realizadas por las empresas que conforman los sectores productivos y transformadores del país, tal como fue anunciada por el presidente Hugo Rafael Chávez hace dos semanas. El decreto se aplicará a las personas jurídicas dedicadas a la producción e importación de bienes de capital, insumos y materias primas, que para el 11/06/2008, se encontraran inscritas en el Registro de Usuarios del Sistema de Administración de Divisas (RUSAD) y sólo aplicará a las solicitudes de autorización de adquisición de divisas hasta un monto máximo de \$50.000. Ahora falta que el ministerio PoPo de Finanzas emita la resolución determinando los bienes a que se refiere el decreto presidencial, y CADIVI emita la providencia modificando los requisitos, el trámite y los controles para la obtención de divisas.

Los atrasos en las liquidaciones de dólares que han tenido algunos sectores han llevado al BCV a efectuar ajustes en los presupuestos de CADIVI. El presupuesto mensual asignado a CADIVI de \$3.800MM no ha cubierto la totalidad de las solicitudes, por lo que el ente emisor, en los últimos tres meses le asignó de manera adicional \$600MM y se estima que en junio superará esta cifra, para que se puedan atender los rezagos de otros períodos.

VENEZUELA

El desempleo cae a sus niveles más bajos de los últimos años y, aun así, se mantiene el porcentaje de personas que tarda más de seis meses en encontrar un puesto de trabajo. En medio de la bonanza petrolera, la desocupación estructural no muestra intenciones de reducirse contundentemente, al menos por ahora. De acuerdo con el Sistema Integrado de Indicadores Sociales de Venezuela (SISOV), adscrito al Ministerio PoPo de Planificación y Desarrollo, al cierre de 2007, 32,1% de la población cesante ha estado más de seis meses buscando trabajo, pero sin éxito. El mayor componente de este resultado (16,6 puntos) está representado por personas que tardan entre uno y dos años en encontrar un empleo. Con respecto a la primera mitad del año pasado el resultado muestra un alza de 2,2 puntos porcentuales, pues para ese período el nivel era de 29,9%.

La capacidad del sector privado de generar puestos de trabajo se ha reducido en los últimos nueve años, en respuesta a un Estado que crece paulatinamente y que requiere de más personal. Según datos del Instituto Nacional de Estadística (INE), el sector público agrupaba a 18,5% de la masa laboral hasta el mes pasado, con 2.170.969 personas. Este es el nivel más alto que se registra en los últimos años. Pero hace casi una década la historia era otra. En mayo de 1999 el porcentaje de trabajadores de la administración gubernamental era de 14,6%. De acuerdo con los datos oficiales, esta proporción se traducía en 1.254.806 personas, entre empleados y obreros, que se desempeñaban en ese sector. En el transcurso de los últimos nueve años la población ocupada pasó de 10.036.200 trabajadores en mayo de 1999 hasta 11.710.336 personas en mayo de 2008, según los registros suministrados por el organismo oficial.

El presidente Hugo Rafael Chávez anunció que el turismo interno llegó a 27MM de personas en el primer trimestre de 2008. Los datos del Ministerio de Turismo (MINTUR) indican que la variación entre el primer trimestre de 2007 y el mismo período de 2008 fue 87,6%. El salto es colosal si se compara con la estadística registrada entre 2006 y 2007, que tiene un aumento de 13,4%, cuando se pasó de 12,7MM a 14,5MM de residentes movilizados en turismo interno. El incremento de la movilización interna total entre 2006 y 2007 fue de 6,15%, pasando de 37,6MM hasta 39,9MM de personas. Para los operadores turísticos estos números lucen alejados de la realidad. La Federación Nacional de Hoteles (FENAHOVEN), asegura que "en esos datos hay un error al cuantificar a las personas que simplemente se mueven de un sitio a otro. Es muy relativo contabilizar a los viajeros, porque quien simplemente va a recrearse es una cosa, pero turista es aquel que va a una zona a conocer, a buscar algo de interés histórico de la zona, que gasta dinero, se hospeda y paga servicios".

En 2008 fue creado el Sistema Integral de Control Agroalimentario (SICA), instancia oficial que emite las guías de movilización de productos alimenticios terminados en Apure, Táchira y Zulia; y la Guía de Seguimiento de Alimentos Terminados en todo el país, de obligatoria solicitud previa al traslado del rubro. Para la Cámara Venezolana de la Industria de Alimentos (CAVIDEA), el SICA causará más problemas que soluciones, por lo deberían modificarse algunas de sus normas.

En resolución conjunta entre el Ministerio PoPo de Industrias Ligeras y Comercio y el de Educación se decidió que será la sociedad de padres y representantes la instancia que determinará el aumento de la matrícula y mensualidades de cada plantel educativo privado. Expresamente se prohíbe el establecimiento de otras obligaciones de carácter económico como cuotas, depósitos, bonos o contribuciones en especie o en dinero o la exigencia de cualquier obligación que pueda significar un aumento directo o indirecto de la matrícula o mensualidades. Una segunda resolución fija para el período escolar 2008-2009 un máximo de 15% para el aumento en el cobro de matrículas y mensualidades escolares de colegios privados en todo el país. La medida, ya en vigencia, señala el procedimiento a seguir para la aprobación del porcentaje de aumento y faculta al INDECU, además de la zona educativa correspondiente, para recibir las denuncias de padres y representantes por incumplimiento parcial o total de lo dispuesto por el gobierno.

Ante la medida que impone el límite de 15% a los aumentos de las matrículas escolares, los colegios privados están sensibilizados ante las alternativas que les quedan para mantener su sostenibilidad económica. Por los momentos agotan las instancias jurídicas y continuar con los

ajustes aprobados por las asambleas de padres y representantes. Cuentan también con "la ayuda" de muchos funcionarios del gobierno interesados en romper el "cerco" y garantizar la calidad y el nivel educativo, porque tienen a sus hijos en varios de los principales colegios privados del país. Es obvio que tales funcionarios no han optado por inscribir a sus hijos en escuelas bolivarianas y evitan que sean "adoctrinados" en las alternativas educacionales propuestas por esta administración. Incluso se sabe que pagaron por adelantado las matrículas escolares de sus hijos en el sector privado de la educación. Se espera que sean ellos los primeros en defender al sector.

Tres meses después de haberse efectuado la declaración del Impuesto sobre la Renta (ISLR) del 2007, el Tribunal Supremo de Justicia (TSJ) emite una decisión en la cual aclara que para efectuar ese cálculo se tenía que haber tomado en cuenta el salario normal y no todos los ingresos percibidos en el ejercicio. Ese pronunciamiento del TSJ implicaría la revisión de las declaraciones que las personas naturales efectuaron durante el primer trimestre de 2008. Así, aquellos contribuyentes que incluyeron en los cálculos la totalidad de los ingresos percibidos en 2007 podrán exigir a las autoridades tributarias créditos fiscales, que se imputarían a la declaración a realizar en 2008 y que se paga en 2009 o reintegros de lo cancelado en exceso. *Con posterioridad a esta información, el SENIAT publicó una aclaratoria que enredó más la situación, ante lo cual el TSJ este viernes volvió a publicar la sentencia No. 980 referente a la declaración del ISLR, pero a esta nueva versión le realizó algunos cambios como, por ejemplo, que para la estimación del tributo se tiene que tomar en cuenta el salario normal y que ese cálculo está vigente desde el ejercicio fiscal de este año.*

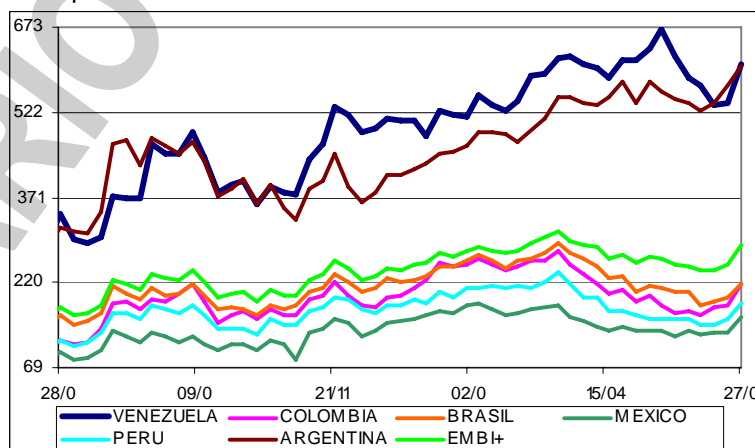
La Comisión de Finanzas de la AN aprobó un crédito adicional por Bs. 37,8MM a la Procuraduría General de la República para pagar los honorarios profesionales de los escritorios jurídicos internacionales Lobeto Lobo International LLC, Foley Hoag LLP y Arnold & Portes LLP. Estos bufetes están representando a Venezuela en casos puntuales como del cobro de indemnización por la ejecución del contrato de repotenciación de las fragatas "Mariscal Sucre" y Almirante Brión; cobro de indemnización por la extinción de la concesión minera Las Cristinas - año 2004; cobro de indemnización por la extinción de concesión minera debido a la construcción de la represa Tocoma - año 2007; intento de cobro por las falsas Notas de Bandagro - año 2004; intimación de honorarios profesionales por caso de las falsas notas de Bandagro - año 2007; y costos procesales, testigos, expertos, asesoría jurídica internacional y otros procesos a realizarse durante 2008.

Indicador de riesgo soberano

EMBI+ (Puntos Básicos - Semana)

PAIS	ACTUAL	ANTERIOR	VARIAC.
Venezuela	607	538	69
Colombia	218	181	37
Brasil	219	192	27
México	160	131	29
Perú	184	155	29
Argentina	603	569	34
EMBI+	287	251	36

El indicador de riesgo soberano EMBI+ mide los puntos porcentuales de riesgo sobre los Bonos del Tesoro Americano, basado en una ponderación de los bonos más transados en los mercados.



Venezuela se vio obligada a retirarse del organismo de Naciones Unidas que certifica la procedencia legal de los diamantes, conocido como Proceso Kimberley (KP), tras una denuncia por no haber cooperado desde el 2003 en la lucha contra el contrabando ilegal de más de 150,000 quilates de la piedra preciosa. El anuncio generó un llamado a boicotear la distribución de diamantes venezolanos por la Federación Mundial de Bolsas de Diamantes, el mayor grupo comerciante de diamantes en el mundo, que congrega a 29 bolsas internacionales y tiene su sede en Amberes, Bélgica. Venezuela estará dos años fuera del KP, que vincula a 35 países productores, bajo el compromiso de detener por completo la exportación de diamantes en bruto. ONG internacionales habían exigido la expulsión de Venezuela argumentando que Caracas resultó incapaz de monitorear y controlar el contrabando ilegal de diamantes en gran escala desde su incorporación al organismo en el 2003; sin embargo, la solicitud de retiro hecha por Venezuela evitó esta medida.

Las señales de que el sector manufacturero ha caído en un ciclo donde la producción comienza

a perder ímpetu son evidentes. A la desaceleración, desde un crecimiento de 6,8% en el primer trimestre de 2007 a tan sólo 1,4% en el de este año, se añade el poco peso que tiene en la cartera de créditos de la banca. Datos de SUDEBAN indican que al cierre de marzo el crédito destinado a la industria manufacturera, sector clave para aumentar la oferta y crear empleo, se ubica en Bs. 7.278MM, mientras que lo otorgado a la compra de automóviles y al consumo con tarjetas supera esta cifra en 264% y asciende a Bs. 26.521MM. Gracias a la inyección de recursos provenientes del incremento en el precio del petróleo los venezolanos hemos contado con más dinero en los últimos tres años, lo que ha derivado en que el crédito al consumo gane importancia en la banca; de hecho, el financiamiento con tarjetas y los préstamos para automóviles incrementan su participación desde 12% en 2004 hasta 24,5% al cierre del primer trimestre. En general, una parte muy importante del incremento del consumo se ha financiado con el alza de las importaciones, mientras que la industria nacional mantiene un bajo nivel de inversión, circunstancia que explica por qué los préstamos a la manufactura tan sólo representan al cierre del primer trimestre 6,7% del total de créditos. Empresarios indican que trabas para obtener divisas por el control de cambio, desestímulos por el control de precios y la competencia de importaciones baratas por la sobrevaluación de la moneda bloquean decisiones de inversión. *(SUDEBAN no ha publicado datos de Abril y mayo).*

El ministro PoPo de Finanzas, Alí Rodríguez Araque, dice que la prioridad al iniciar su gestión será la reducción de la inflación, mediante un ataque "moderado" a la demanda y un mayor énfasis a mejorar la producción para aumentar la actual oferta. "La inflación es el reflejo de un desequilibrio entre la oferta y la demanda" de productos y servicios, y "dolorosamente" el mayor problema se registra en la actualidad en el sector de los alimentos, donde ya comenzó "un excelente trabajo", pero que requiere que sea "multiplicado", dijo Rodríguez. En 2007 el crecimiento económico fue de 8,4%, pero ese mismo año la inflación llegó al 22,5%, y acumula un 12,4%, en los primeros 5 meses de este año, por lo que 'el reto en lo inmediato' es reducirla, pero 'sin sacrificios de la población'. A diferencia de 'medidas de ajuste' que se centraron en reducir drásticamente la demanda, su gestión dará prioridad al aumento de la producción. Rodríguez propuso al Gobierno la creación de un "Estado Mayor Agrario" para aumentar la producción alimentaria.

El Gobierno nacional retoma como estrategia para abatir la inflación la idea del consumo necesario, como respuesta a la necesidad de frenar un "consumismo desbordado". El ministro PoPo de Planificación y Desarrollo, Haiman El Troudi, explicó que el objetivo lo tienen muy claro: "Atender estructuralmente lo atinente a la inflación y el crecimiento vía incremento de la oferta". No obstante, para lograr ese aumento el Ejecutivo nacional define actualmente medidas para que las familias se centren en adquirir los bienes y servicios que realmente requieren.

Jesús Farías, viceministro de Seguridad Social del Ministerio del Trabajo, recibió una propuesta de trabajadores de ensambladoras para relanzar el programa Venezuela Móvil desde una perspectiva social. Farías prometió que en diez días se instalará una mesa de trabajo con representantes de todos los sectores, incluyendo las ensambladoras, con miras a generar "un saldo positivo" en acciones a tomar, incluyendo proteger la rentabilidad de las empresas "sin que ello signifique una fuga de capitales o incremento de contrabando de extracción".

Alimentos Polar denunció lo que califica como "la continuación de las actuaciones irregulares y arbitrarias de la Superintendencia Nacional de Silos, Almacenes y Depósitos Agrícolas (SADA) y del Instituto Nacional de Defensa del Consumidor y el Usuario (INDECU), en contra del proceso normal de distribución de alimentos". Polar fue nuevamente víctima de un comiso ilegal de productos, que afecta a los consumidores de Barquisimeto. Estos productos, que iban a los puntos de venta habituales ubicados en la zona El Manteco en dicha ciudad, "ahora se venderán ... en los establecimientos dispuestos por el organismo oficial en ... Carora". Se trata de una unidad de transporte secundario que trasladaba harina precocida de maíz, pasta en diferentes presentaciones, crema de arroz, avena fortificada, fresca chicha, frescavena, harina de avena y aceite.

El asunto de las notas estructuradas en la cartera de los bancos sigue generando opiniones contradictorias. Por una parte, el ministro PoPo de Finanzas Alí Rodríguez Araque insiste en que hay una enorme cantidad de bancos que tienen una cifra alta de notas estructuradas con la finalidad de colocar dólares en el exterior, y que por eso se ordenó su venta en un plazo de 90 días, además de ordenar la recapitalización de los bancos. Por otro lado, el presidente de la Asociación Bancaria de Venezuela, Víctor Vargas, afirmó que el sistema financiero venezolano está en capacidad de vender las notas estructuradas que maneja, que suman unos \$5.000MM. *Mi opinión es que ambos tienen solo una parte de la verdad, pero que su suma no llega a la verdad completa.*

Alejandro José Andrade Cedeño, actual viceministro de Gestión Financiera del Ministerio PoPo de Finanzas, fue nombrado como nuevo presidente del Banco de Desarrollo Económico y Social de Venezuela (BANDES). Andrade, quien también fue tesorero de la Nación, presidente de la Fundación Pueblo Soberano, así como del Fondo Único Social (FUS), "sólo podrá percibir la remuneración correspondiente a uno de los destinos públicos desempeñados".

Entendemos que el Estado debe asumir el control de las actividades de Ternium-Sidor, en la cual el consorcio argentino Techint tiene la mayoría accionaria (60%), sin que hasta ahora se haya alcanzado un acuerdo sobre el precio. El consorcio, que habría solicitado inicialmente \$4.000MM, habría reducido sus aspiraciones a \$2.400MM. Por su parte, el gobierno de Venezuela, que lanzó una primera oferta por \$800MM, estaría dispuesto a pagar entre \$1.400MM y \$1.600MM por el 50% de las acciones, permitiendo que Techint conserve 10%. El valor patrimonial en libros de Ternium-Sidor al cierre de 2007 fue de \$2.758MM.

AMERICA LATINA

El comercio entre Venezuela y Cuba se disparó durante los primeros cinco meses de 2008, en comparación con los niveles de 2007. El intercambio comercial saltó de \$1.000MM en 2000, a \$2.700MM en 2007, y podría alcanzar los \$3.000MM al cierre de este año, según reportes de BANCOEX de Venezuela. Entre enero y mayo de este año, el comercio bilateral alcanzó los \$1.800MM, unos \$1.000MM por encima del comercio entre las dos naciones en el mismo período del 2007, según un análisis publicado por Granma Internacional.

El comercio entre Venezuela y Colombia aumentó 30% en el primer cuatrimestre de 2008, frente a igual plazo en 2007. Aunque la integración entre ambos países ha estado sujeta a las tensiones políticas entre los gobiernos, en lo que va de año el intercambio comercial se elevó en \$475MM, al pasar de \$1.589MM en el período enero-abril de 2007 a \$2.064MM en 2008.

El mercado bursátil de Argentina está perdiendo inversores extranjeros al mayor ritmo desde el 2000 por inquietudes de que una inflación que se acelera y una huelga de tres meses de productores agropecuarios limitarán el crecimiento económico y las ganancias empresariales. Alrededor de mil fondos de mercados emergentes vendieron \$157MM en acciones argentinas hasta mayo inclusive, de acuerdo con la firma de seguimiento de flujos de fondos EPFR Global. Eso es más que el promedio de negociación diaria de \$118MM en el Mercado de Valores de Buenos Aires y la mayor salida de fondos desde el 2000, el año anterior al que el Gobierno cesó los pagos de la deuda de \$95.000MM. WestLB Mellon Asset Management vendió sus acciones de Telecom Argentina, la segunda compañía telefónica más grande del país, al reducir su cartera argentina el mes pasado de 2% a 0,5% del total de \$3.000MM de valores de mercados emergentes que gestiona.

La actividad económica en Argentina creció 9,0% en abril con relación al mismo mes de 2007 y 0,9% en comparación con marzo pasado, según el Instituto Nacional de Estadística y Censos (INDEC). El Estimador Mensual de la Actividad Económica (EMAE) es un indicador utilizado para medir la evolución del Producto Bruto Interno (PBI), que en los últimos cinco años ha tenido un crecimiento anual superior al 8%.

El riesgo país de Argentina, impulsado por el agudo conflicto entre el Gobierno y los agricultores, se mantiene como el segundo de Latinoamérica, detrás de Venezuela. El riesgo país, un termómetro que mide la diferencia entre el rendimiento que exige un inversionista para no comprar bonos del Tesoro de USA y adquirir papeles de otra nación se ubicó, en el caso de Argentina, en 6,03%, mientras que el de Venezuela es de 6,07%. Esta situación podría cambiar para Argentina de mantenerse el conflicto, ya que el mercado espera que Venezuela pague por anticipado bonos que vencen en 2027 y 2010, lo que ha despertado el apetito de los inversionistas por estos papeles, impulsando el precio y aminorando el riesgo país. El conflicto agrario en Argentina se ha lanzado a la calle y ha transformado en un "circo", donde partidarios del Gobierno y de agricultores lanzan mensajes con espectáculos como el de "Alfredito", un toro inflable azul gigante, o con una manifestación de huevos. Mientras legisladores y dirigentes agrarios tratan de avanzar en la búsqueda de salidas al conflicto los partidarios de los dos lados se enfrentan en la calle a través del ingenio y del espectáculo.

El grupo papelerero español ENCE, recibió la autorización ambiental en Uruguay para construir una planta de celulosa en la ciudad de Colonia, además de una nueva terminal portuaria en Punta Pereira. El visto bueno se obtuvo tras la presentación de los estudios de impacto ambiental



correspondientes y el análisis de los mismos por parte de las autoridades competentes. La autorización permite a ENCE seguir con la inversión de una estructura de financiación corporativa, por un valor total de €1.225MM. La fábrica de celulosa podrá producir hasta un millón de toneladas por año y cerca de un millón de megavatios de energía eléctrica renovable a partir de biomasa.

República Dominicana acordó con el Fondo Monetario Internacional (FMI) la firma de un acuerdo de monitoreo de la economía del país caribeño, en substitución de otro anterior de tipo "stand by" que venció en enero. Los convenios "stand by", o Acuerdos de Derecho de Giro, permiten al país miembro tener acceso a los recursos del FMI y a someterse a revisiones fijas cada tres meses sobre el cumplimiento de metas específicas. República Dominicana firmó un acuerdo "stand by" con el FMI en 2003, el cual fue suspendido por incumplimientos, pero fue retomado en el 2005 luego de que el presidente Leonel Fernández sustituyera en el cargo a Hipólito Mejía.

La única resolución de impacto que se aprobará en la próxima reunión del MERCOSUR es que se afinarán los mecanismos para que los ciudadanos de los países miembros que viajen a naciones del bloque puedan hacerlo con el documento de identidad. Tal sistema funciona fluidamente entre los cuatro socios fundadores del bloque, Brasil, Argentina, Uruguay y Paraguay; ahora se incorporarían Venezuela, Chile y Bolivia. La reunión será la semana próxima en Tucumán, Argentina.

UNITED STATES OF AMERICA (USA)

La confianza del consumidor en USA cayó en junio y tocó su nivel más bajo en más de 16 años. The Conference Board informó que el índice de la organización que mide la percepción actual del consumidor estadounidense bajó a 50,4 unidades en junio, el más bajo desde febrero de 1992. El reporte agregó que la lectura de las expectativas de los consumidores estadounidenses sobre su poder adquisitivo alcanzó un mínimo histórico mientras caen los precios de las viviendas y suben los costos de los energéticos y los alimentos. Un índice de precios de casas y apartamentos, emitido por separado, mostró el desplome más fuerte desde la creación del barómetro en el 2000.

La caída de Bear Stearns muestra cómo los banqueros de Wall Street pueden tratar de protegerse a la vez que ocultan las malas noticias a sus clientes. Ralph Cioffi, de 52 años, y Matthew Tannin, de 46, dos ejecutivos arrestados, fueron acusados de engañar a los inversionistas acerca de dos fondos de cobertura cuyo colapso el año pasado contribuyó a desencadenar la crisis de hipotecas subprime o de alto riesgo. Una demanda civil adicional de la Securities and Exchange Commission (SEC) acusa a Cioffi de retirar \$2,0MM de los fondos mientras Tannin se mofó de al menos un inversor, a quien tildó de "tonto" por querer salir.

Los especuladores representan alrededor del 71% de las transacciones del New York Mercantile Exchange (NYMEX), contra 37% en 2000, según una investigación realizada por parlamentarios estadounidenses. Los elementos fueron suministrados a la comisión parlamentaria sobre la energía y el comercio por la agencia de regulación de materias primas. El NYMEX es donde se negocia y se cotiza el WTI o "light sweet crude". Según los documentos, solamente el 29% de las transacciones se realizan con fines de cobertura, por parte de usuarios del crudo.

Continental Airlines, que está reduciendo sus operaciones para contrarrestar el aumento de 37% registrado por el combustible para jets este año, ofrece cobertura de salud y privilegios para viajes gratuitos a fin de alentar a sus empleados a retirarse voluntariamente mientras elimina 3.000 puestos de trabajo. La oferta cumple con un compromiso asumido por Continental de suministrar incentivos a los trabajadores que renuncien antes de recurrir a despidos.

Los negociadores de los pilotos Northwest y Delta alcanzaron un acuerdo tentativo con la administración de esta última en torno a un contrato conjunto que cubra a ambos grupos de pilotos cuando las aerolíneas se fusionen más adelante este año. No se dieron a conocer las condiciones. Posteriormente los dos grupos intentarán llegar a un acuerdo sobre una lista fusionada de la antigüedad de sus miembros. El acuerdo para un contrato conjunto, que cubre a aproximadamente 12.000 pilotos de las dos aerolíneas, aún requiere la aprobación de los pilotos y ser revisado por los órganos que gobiernan a los dos sindicatos. Los pilotos de Delta ya tienen su propio acuerdo con la administración, incluyendo aumentos salariales y acciones en la compañía fusionada, lo cual molestó a los pilotos de Northwest, que se sintieron marginados.

El grupo americano Caterpillar, de maquinaria de construcción, adquirió el conglomerado brasileño MGE Equipamientos & Servicios Ferroviarios, que fabrica componentes para locomotoras, por un monto no revelado. Al término de la operación, MGE integrará la división de Caterpillar dedicada al transporte ferroviario Progress Rail Services, presente en USA, Canadá y México,

El creador del imperio MICROSOFT, Bill Gates, se retiró hoy de la compañía que le convirtió en

el hombre más rico del mundo. La salida de Gates, que ha querido pasar página y dedicarse a sus proyectos filantrópicos, fue anunciada ya hace dos años y podría simbolizar el fin de la época dorada de MICROSOFT que, 33 años después de su fundación, parece haber tocado techo.

RESTO DEL MUNDO

Las telecomunicaciones y las computadoras pueden usarse para ayudar a reducir las emisiones de dióxido de carbono y ahorrar más de \$1.000MM en todo el mundo disminuyendo el uso de electricidad y de combustible, según estudio de Climate Group. Estima el grupo londinense que la tecnología puede dirigir la carga en generadores eléctricos, guiar los camiones de carga a rutas más cortas y mejorar los sistemas de iluminación, calefacción y aire acondicionado de los edificios. Las computadoras, teléfonos y otros aparatos de comunicaciones tienen el potencial de reducir en 7.800MM de toneladas anuales para el 2020 las emisiones de dióxido de carbono, el principal gas al que se atribuye el calentamiento global causado por el hombre, lo cual equivale a 15% de las emisiones previstas con el desarrollo que habría si todo sigue como está.

La globalización ofrece a las empresas importantes oportunidades de negocio, pero también las expone a más riesgos. Y un gran número de empresas no están bien preparadas para afrontar situaciones que tendrán un impacto significativo en sus negocios. Según el Estudio Global de la Función Financiera 2008, elaborado por la División de Consultoría de IBM, durante los tres últimos años, 62% de las empresas con una facturación superior a los \$5.000MM experimentó situaciones de riesgo que amenazaron sus operaciones y resultados. El informe concluye que 42% de las compañías no estaba bien preparada para gestionar, amortiguar o reducir estos riesgos. El estudio ha sido realizado a través de encuestas y entrevistas a 1.230 directores financieros de empresas de todo el mundo, con la colaboración de la Universidad de Pennsylvania y The Economist Intelligence Unit.

El PIB por habitante en España llegó en 2007 al 107% de la media de la UE, con lo que amplía la distancia con Italia, donde este indicador se situó el año pasado en el 101% de la media comunitaria. Según Eurostat, la oficina estadística comunitaria, España es el duodécimo país de la UE en PIB per cápita. Entre los socios de la moneda única, ocupa el noveno puesto en riqueza por habitante, al superar a Italia, Grecia, Chipre, Eslovenia, Malta y Portugal.

El club mundial de los millonarios está creciendo y cada vez sus miembros son más ricos. El número de personas con por lo menos \$1MM en activos subió 6% el año pasado, para llegar a los 10,1MM, según el 12° Informe Mundial de la Riqueza publicado por Merrill Lynch y el Grupo Capgemini. Eso significa que otras 600.000 personas se hicieron millonarias o más ricas incluso en momentos que los problemas vinculados con la crisis de crédito de USA se ramificaron durante la segunda mitad del año. La riqueza combinada en el club de los millonarios es hoy de 9,4% del total mundial, o \$40.700BB. Los megarricos, quienes cuentan con al menos \$30MM, aumentaron en 8,8% en la población, en tanto su riqueza acumulada subió en 14,5%. Ese grupo controla alrededor de una tercera parte de los \$40.700BB. India, China y Brasil registraron las tasas más grandes de crecimiento de individuos ricos (22%, 20%, y 19%, respectivamente). USA, Japón y Alemania siguen teniendo la mayor cantidad de ricos.

COMPORTAMIENTO DE LAS TASAS DE INTERÉS

NACIONALES: El Banco Central de Venezuela reporta, al 20/6, una tasa activa de 22,70% (23,56%); una tasa pasiva, en colocaciones a 90 días de 17,26% (17,18%) y en cuentas de ahorro de 15,00% (15,00%); que corresponden al promedio ponderado de los seis principales bancos del país. Las letras del tesoro a 90 días cerraron en 10,6762% (10,9435%), con un promedio ponderado para todas las emisiones de 10,6762% (10,9435%). La tasa de descuento y redescuento, se ubica en 33,5% (33,5%). Las operaciones de inyección de liquidez se ubican en 22% (22%) a 7 días; 23% (23%) a 14 días y 24% (24%) a 28 días, sin movimiento. El rendimiento promedio ponderado de los BDPN se ubica en 12,9% (12,9%); sin movimiento este año. Las operaciones de absorción de liquidez mediante REPOS y CD promedian en forma global en todas las operaciones 12,6291% (13,2351%) en la semana. La tasa para operaciones relacionadas con el agro está congelada en 13,00% (13,00%). Entre paréntesis los valores del reporte pasado.

INTERNACIONALES: La tasa LIBOR promedió 2,8004% (2,8678%) a 30 días; 3,0081% (3,0804%) a 90; 3,1891% (3,2658%) a 180; y 3,3859% (3,4673%) a 360 días. El EURÍBOR terminó la semana en 5,3820% (5,4290%). La PRIME rate cierra en 5,00% (5,00%); con un redescuento de 2,05% (1,94%); y un descuento de 2,25% (2,25%). La tasa de interés promedio de un CD a 30 días se ubica en 2,55% (2,53%), la de 90 en 2,80% (2,78%) y la de 180 días en 3,12% (3,17%). Las letras del tesoro americano a 10 años se cotizaban en 4,07% (4,22%), las de 20 años en 4,67% (4,82%);

y las de 30 años en 4,62% (4,76%). Entre paréntesis los valores del informe anterior.

El Banco de la Reserva Federal (FED) de USA mantuvo inalterada su tasa principal en 2%, por considerar que los riesgos sobre el crecimiento habían disminuido "un poco", pero que "los peligros alcistas en materia de inflación y las expectativas de inflación han aumentado". Con esta decisión interrumpe su política de recortes de la tasa rectora de interés, iniciada el año pasado.

ENDEUDAMIENTO VENEZOLANO

Operaciones de inyección y absorción (compras y colocaciones) del BCV: en la semana realizó operaciones de inyección por Bs. 0,00MM, mientras que absorbió Bs. 4.537,40MM; según el siguiente detalle, donde se muestra el parcial de JUNIO 2008, comparado con el total de MARZO, ABRIL y MAYO de 2008 (cifras en millones de bolívares):



FECHA	ABSORCIÓN				TOTAL	INYECCIÓN	EFECTO NETO
	LTRS. TSR.	BDPN	REPOS	CD MS. DNR.		REPOS REV.	
MARZO	0,00	0,00	95,70	11.966,50	12.062,20	80,00	-11.982,20
ABRIL	0,00	0,00	91,00	8.394,64	8.485,64	539,00	-7.946,64
MAYO	100,00	0,00	59,00	9.360,59	9.519,59	5.899,11	-3.620,48
23/06/2008	0,00	0,00	5,00	977,00	982,00	0,00	-982,00
24/06/2008	FERIADO NACIONAL						
25/06/2008	50,00	0,00	0,00	1.179,04	1.229,04	0,00	-1.229,04
26/06/2008	0,00	0,00	8,00	1.447,50	1.455,50	0,00	-1.455,50
27/06/2008	0,00	0,00	0,00	870,85	870,85	0,00	-870,85
SEMANA	50,00	0,00	13,00	4.474,40	4.537,40	0,00	-4.537,40
JUNIO	200,00	0,00	45,00	14.088,99	14.333,99	100,00	-14.233,99

COTIZACIONES DE LOS BONOS SOBERANOS VENEZOLANOS (en dólares):

BONO	ACTUAL	ANTERIOR	BONO	ACTUAL	ANTERIOR	BONO	ACTUAL	ANTERIOR
G-10 5,375%	96,1200%	96,7800%	Ven -2038	70,0688%	72,6540%	Ven - 2023	87,6215%	90,6725%
G-13 10,75%	103,7000%	106,1400%	VEuro2011	108,0000%	102,5740%	Ven - 2028	87,9975%	92,1170%
G-14 8,5%	94,0000%	96,5635%	VEuro2015	85,0000%	85,1250%	PDVSA-2017	69,3510%	69,3510%
G-18- 13,625%	122,0000%	123,4025%	Ven -2016	79,5000%	79,8840%	PDVSA-2027	57,3160%	58,5140%
G-18-7,0%	82,4000%	82,7750%	Ven -2020	72,5000%	73,2125%	PDVSA-2037	55,5550%	57,6352%
G27 9,25%	96,8700%	95,9850%	V-2011 FRN	84,4000%	91,9540%			
G34 9,375%	92,7500%	92,9325%	Ven - 2025	81,6000%	81,9550%			

COTIZACIONES DE LOS VEBONOS (en bolívares):

BONO	ACTUAL	ANTERIOR	BONO	ACTUAL	ANTERIOR	BONO	ACTUAL	ANTERIOR
VEB062009	100,0000%	102,1000%	TICC112013	98,9350%	99,1800%	TICC032019	98,0000%	98,7300%
VEB062009N	103,1153%	106,7000%	TICC032015	98,9500%	99,2000%			
VEB042010	103,2275%	99,0000%	TICC042017	98,0000%	98,3200%			

Los porcentajes representan el precio sobre el valor nominal; la columna ANTERIOR refleja el precio reportado en el último COMENTARIO ECONOMICO. (FUENTE: SHIBUIMARKETS y MINISTERIO DE FINANZAS).

A través de mis notas diarias sobre la negociación de los bonos soberanos, he venido comentando la actuación del nuevo ministro PoPo de Finanzas, tratando de entender hacia donde quiere conducir la política económica del país, pero no he tenido suerte. El ministro Rodríguez Araque ha hablado mucho y en todas partes, pero no ha concretado. Dice que dará prioridad a la reducción de la inflación, mediante un ataque "moderado" a la demanda (¿?), pero no adelanta cómo lo hará; dice que continuará con el programa de recompra de deuda, pero que eso no es inminente; sobre las notas estructuradas dijo que en el futuro estas serán limitadas (¿?); propuso al Gobierno la creación de un "Estado Mayor Agrario" (¿?) para aumentar la producción alimentaria, pero no se sabe si esto tiene que ver con lo más sensato que le hemos oído: su gestión dará prioridad al aumento de la producción. Esta falta de concreción genera una gran incertidumbre.

Inocencio T. Sánchez B.

28/06/2008

COMENTARIO ECONOMICO es un reporte gratuito, de carácter informativo, que recoge noticias económicas y financieras, reproducidas por diferentes medios de comunicación, otras fuentes, estimaciones y cálculos realizados por el recopilador. Aun cuando las fuentes son confiables, no se garantiza su exactitud. Todos los gráficos y tablas que aparecen en esta publicación son preparados por el autor, con información recopilada. Se autoriza la difusión o reproducción, total o parcial, de este COMENTARIO ECONOMICO, siempre y cuando se cite la fuente. Dirija su sugerencia, comentario o pregunta a inosanchez@inosanchez.com