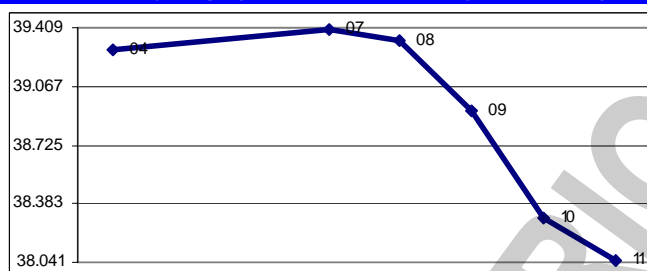


En la semana terminada hoy, el Índice Bursátil Caracas (IBC) de la Bolsa de Valores de Caracas (BVC) perdió 1.228,67 puntos ó 3,1%, al cerrar en 38.048,79 puntos contra 39.277,46 puntos en que había cerrado la semana pasada. Gana 789,64 puntos ó 2,1% en el mes y mantiene una ganancia de 145,14 ó 0,4% en lo que va de año. Se realizaron 316 operaciones con 34.300.411 títulos negociados, por Bs. 38.556.323,44 ó \$17.933.173,69. El mejor día fue el VIERNES 11 (hoy), con 40 operaciones y 24.180.353 títulos negociados, por Bs. 29.414.164,23 ó \$13.681.006,62; 76,3% de la semana; de los cuales 96,4% correspondió a acciones TES1 (SOL) de SOLTUCA, producto de una sesión especial en la cual se transó el 28,82% del Capital Social de esa empresa. El peor día fue el MARTES 08, con 62 operaciones y 678.418 títulos por Bs. 674.059,62 ó \$313.516,10; 1,7% de la semana; de los cuales 45,8% correspondió a acciones CRM.A de CORIMON. La empresa con el mayor monto negociado fue SOLTUCA, con 73,5%; seguida por CEMEX VENEZUELA, con 15,1%; y SIVENSA, con 4,9%; con lo que estas 3 empresas, con 4 títulos, representan 93,6% del total negociado.

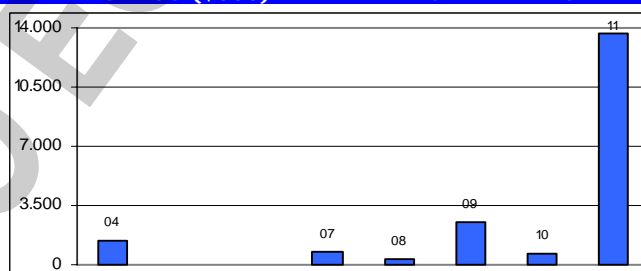
Se movilizaron 22 títulos: 2 subieron, 10 bajaron, y 10 se mantuvieron sin cambio.

	Las 2 ganadoras		
CORIMON A	2,7%	MERCANTIL SERVICIOS FINANCIEROS A	4,2%
VENCRED	1,1%	MERCANTIL SERVICIOS FINANCIEROS B	4,2%
	Las 10 perdedoras	PROAGRO	4,2%
BBVA BANCO PROVINCIAL	5,9%	DOMINGUEZ & Cia.	4,1%
CEMEX II	5,9%	SIVENSA	3,8%
CANTV D	5,3%	BANCO DE VENEZUELA	3,3%
		CEMEX I	1,2%

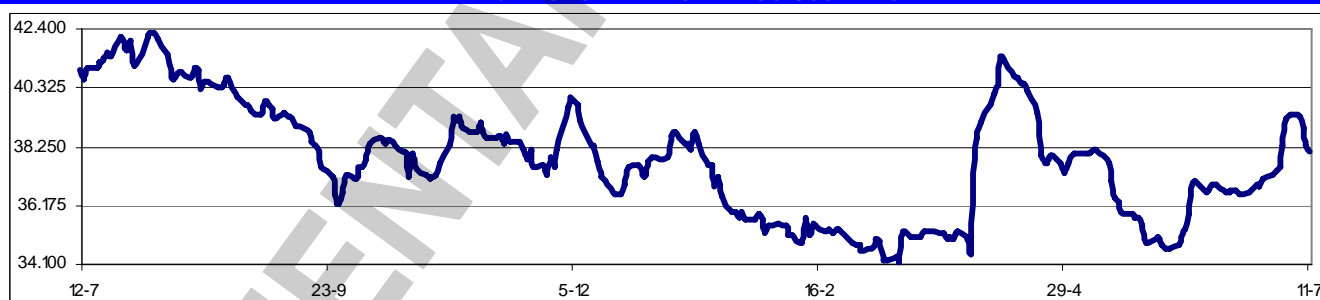
ÍNDICE BURSÁTIL – DE VIERNES A VIERNES



MONTO (\$000) – DE VIERNES A VIERNES



ÍNDICE BURSÁTIL – ÚLTIMOS 366 DÍAS



Los valores extremos alcanzados por el IBC en los últimos 366 días se mantuvieron en un máximo de 42.249,77 (02/08/2007) y un mínimo de 34.172,43 (11/03/2008).

CANTV y el Ministerio PoPo de las Telecomunicaciones y la Informática informaron a la Comisión Nacional de Valores su intención de llevar a cabo una oferta pública de adquisición (OPA) de las acciones clase D restantes y de los ADR's en circulación. La OPA se efectuaría simultáneamente en Venezuela y en USA, en los mismos términos y condiciones ofrecidas a la empresa que vendió las acciones al Estado Venezolano (Renaissance Technologies). CANTV se encuentra en proceso de estructuración de la operación, a fin de compilar la información y documentación necesaria para dar inicio a la misma. CANTV presentó por ante la Securities and Exchange Commission (SEC) de USA, el Formulario 15-F, a través del cual se solicita la cancelación del registro de la referida empresa por ante la SEC, así como también de sus obligaciones de

presentar informes al citado ente y en tal sentido, aunque las obligaciones de presentar informes a la SEC, se suspenden de inmediato, la cancelación surtirá plenos efectos contados noventa (90) días siguientes a la presentación del referido formulario.

Asambleas de Accionistas de Empresas Venezolanas:

Fecha	Empresa (tipo de Asamblea)	Fecha	Empresa (tipo de Asamblea)
23/07/2008	CORIMON (Ordinaria)	28/07/2008	SIVENSA (Xordinaria)

Dividendos decretados por Empresas Venezolanas:

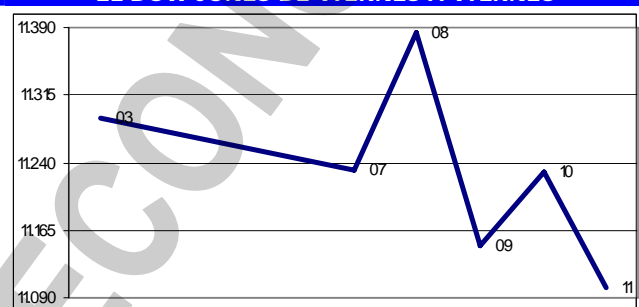
Empresa	BsF X acción	F/Registro	F/Pago	Observaciones
Grupo Zuliano	1,00	02/07/2008	16/07/2008	Asamblea Xordinaria del 16/06/2008
Mercantil Servicios Financieros	0,25	18/07/2008	22/07/2008	Asamblea Ordinaria del 28/03/2008
Electricidad de Caracas	0,0151698	18/07/2008	30/07/2008	Asamblea Ordinaria del 31/03/2008
Mercantil Servicios Financieros	0,13	05/08/2008	10/08/2008	Asamblea Ordinaria del 28/03/2008
Mercantil Servicios Financieros	0,13	05/11/2008	10/11/2008	Asamblea Ordinaria del 28/03/2008

MERCADOS FINANCIEROS FORÁNEOS

De los ADR's y GDR's de empresas venezolanas, que se transan en Nueva York, subió SIVENSA (20,6%); en tanto que bajaron MANTEX (41,0%) y MERCANTIL SERVICIOS FINANCIEROS (3,1%). Los restantes títulos se mantuvieron sin cambio o sin movimiento en la semana.

El Dow Jones Industrials, principal indicador de la Bolsa de Nueva York (NYSE), que engloba a 30 empresas líderes en sus respectivas industrias, perdió en la semana 188,00 puntos ó 1,7%, al cerrar en 11.100,54 puntos, contra 11.288,54 en que había cerrado el jueves pasado, en una semana con tendencia a la baja, "aderezada" por subidas en los días pares. El DJI pierde 2,2% en el mes y 16,3% en lo que va de año. Su valor máximo se mantuvo en 14.164,53 (09/10/2007), pero el valor alcanzado hoy 11/07 representa su menor marca desde el 14/08/2006, cuando estuvo en 11.097,87. En los 5 días hábiles comprendidos entre el jueves 03 y el jueves 10, ambos inclusive, se realizaron en la NYSE 61.860.688 operaciones, con 13.231,3MM de títulos negociados, por \$444.539,9MM.

EL DOW JONES DE VIERNES A VIERNES



Los restantes indicadores del mercado americano cerraron mixtos:

ÍNDICE	ACTUAL	ANTERIOR	VARIACIÓN	
			ABSOLUTA	%
NYSE Compuesto	8.347,24	8.481,54	-134,30	-1,6%
AMEX Compuesto	2.147,47	2.161,12	-13,65	-0,6%
NASDAQ Compuesto	2.239,08	2.245,38	-6,30	-0,3%
STANDARD & POORS – 500	1.239,49	1.262,90	-23,41	-1,9%
RUSSELL 2000	674,95	665,78	9,17	1,4%

El euro terminó hoy en \$1,5940; un avance de 1,5% respecto de \$1,5708 la semana pasada. Gana 1,1% en el mes y 9,2% en el año. Su máximo histórico se mantuvo en \$1,5986.

El oro terminó hoy en \$964,60 la onza, un avance de 3,3% contra \$934,00 la semana pasada. Gana 4,2% en el mes y 15,8% en el año. Su máximo histórico se mantuvo en \$1.006,00.

PETROLEO y DERIVADOS

Los precios del petróleo, medidos a través de los promedios de los principales crudos marcadores, cerraron en baja. Este comportamiento se justifica principalmente por ventas especulativas en los mercados a futuro de petróleo. No obstante, en los últimos días

PERÍODO	VENEZUELA		OPEP		WTI		BRENT	
	Cierre	Variac.	Cierre	Variac.	Cierre	Variac.	Cierre	Variac.
JUNIO/2008								
Del 09 al 13	120,83	7,55	128,85	8,29	135,46	9,56	134,75	8,75
Del 16 al 20	119,84	-0,99	129,43	0,58	134,42	-1,04	134,40	-0,35
Del 23 al 27	120,93	1,09	130,23	0,80	136,66	2,24	136,28	1,88
JULIO/2008								
Del 30 al 04	125,76	4,83	137,35	7,12	142,01	5,35	142,23	5,95
Del 07 al 11	125,20	-0,56	136,12	-1,23	140,08	-1,93	140,27	-1,96

FUENTE: MINISTERIO DE ENERGÍA y PETRÓLEO

los precios subieron fuertemente, ante las tensiones geopolíticas en el Medio Oriente y Nigeria, las cuales generan preocupación por los suministros. De hecho, en la New York Mercantile Exchange (NYMEX), el barril de West Texas Intermediate (WTI) para entrega en agosto subió a \$145,08; pero durante la sesión, las cotizaciones superaron por primera vez la barra histórica de \$147, a \$147,27, en medio de temores sobre perturbaciones de la producción en Medio Oriente, en Nigeria y en Brasil.

Venezuela mantuvo su producción en torno a 2,4MM de barriles diarios (b/d) en el primer

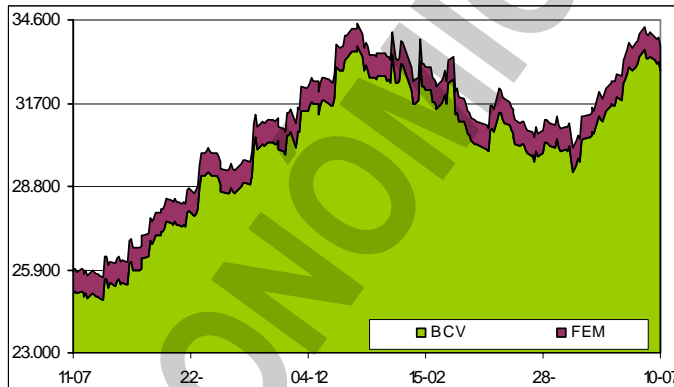
semestre del año, indicó la Energy Information Administration (EIA) de USA, en su reporte mensual sobre perspectivas a corto plazo. La EIA no registró cambios en el promedio de extracción de crudo del país el mes pasado, ni en su capacidad de producción. El único país de la OPEP que registró capacidad excedente de producción fue Arabia Saudí. El volumen, que estaría disponible para ser incrementado en caso de ser necesario, bajó de 1,7MM b/d en abril a 1,35MM b/d en junio. Los países miembros de la OPEP extrajeron en conjunto 32,45MM b/d en junio, cifra que refiere un alza de 20.000 b/d con respecto al mes anterior, lo que denota una desaceleración en la producción.

RESERVAS INTERNACIONALES, LIQUIDEZ MONETARIA y DIVISAS

El nivel de la Reserva Monetaria

Internacional (RMI) de Venezuela cerró el miércoles 10/07/2008 en \$33.655MM (\$32.834MM de reservas BCV y \$821MM del FEM), lo que representa \$511MM ó 1,5% menos que lo reportado en la semana anterior; \$726MM ó 2,1% por debajo del cierre de JUNIO; \$631MM ó 1,8% por debajo del nivel a fin de 2007; y \$3.785MM ó 10,1% por debajo del nivel a fin de 2006, con un incremento de \$7.738MM ó 29,9% en los últimos 12 meses. El monto de \$37.440MM alcanzado el 29/12/2006, se mantiene como el máximo histórico del nivel de RMI. A pesar de caída de esta semana, la RMI se mantiene por encima del nivel óptimo de \$31.900MM establecido por el BCV. *Aclaro que no estoy de acuerdo con la fijación de este "nivel óptimo".*

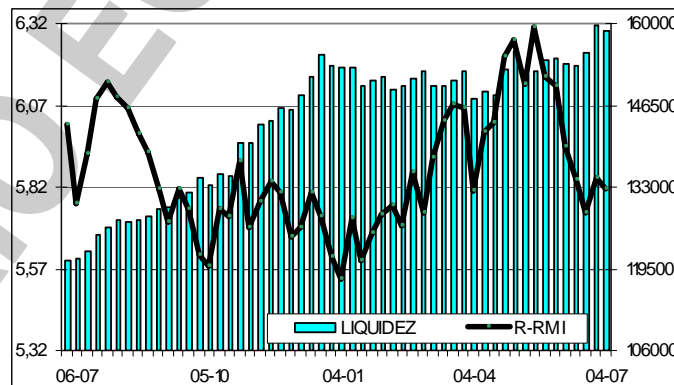
RESERVAS INTERNACIONALES



La liquidez monetaria en poder del público

se ubica al 04/07/2008 en Bs. 158.874.787M [Bs. 98.473.492M (62,0%) en dinero y Bs. 60.401.295M (38,0%) en cuasidinero]. Este total representa una disminución de Bs. 799.243M ó 0,5% contra Bs. 159.674.030M reportados al 27/06/2008; Bs. 4.640.503M ó 3,0% por encima del cierre de MAYO; Bs. 5.958.242M ó 3,9% por encima del cierre de 2007; Bs. 39.899.892M ó 33,5% superior a lo reportado a final del 2006; con un incremento de 37.895.396M ó 31,3% en los últimos 12 meses. El monto al 27/06/2008 (Bs. 159.674.030MM), se mantiene como el máximo histórico de liquidez. La relación entre la liquidez ajustada y la Reserva Monetaria Internacional (R-RMI) a la misma fecha es de Bs. 5,81227; una disminución de Bs. 0,03489 desde Bs. 5,84715 reportada antes. Con estos valores, se estima la sobrevaluación del bolívar en 170,3%.

LIQUIDEZ MONETARIA y RELACIÓN CON RMI



La relación entre la liquidez ajustada y la Reserva Monetaria Internacional (R-RMI) a la misma fecha es de Bs. 5,81227; una disminución de Bs. 0,03489 desde Bs. 5,84715 reportada antes. Con estos valores, se estima la sobrevaluación del bolívar en 170,3%.

La negociación de BONOS SOBERANOS promedio hoy en Bs. 3,44 desde Bs. 3,45 el viernes pasado; un retroceso de 0,3% en la semana. Pierde 0,3% en el mes y 39,6% en el año.

El Ministerio de Finanzas ha otorgado a los bancos un plazo hasta el 19/08/2008 para que vendan los papeles (notas estructuradas con bonos en dólares) que a su entender, viola la norma que impide tener posiciones en divisas por un monto superior a 30% del patrimonio. El descenso en el precio de los papeles y la caída en el valor del dólar paralelo puede traducirse en pérdidas importantes para el sistema financiero. Rodrigo Cabezas, ex ministro de Finanzas, en unas polémicas declaraciones, reconoció que el gobierno hizo mal al ofrecer estas notas. No dio indicios de rectificación, pero analistas opinan que la aparición de Cabezas es un mecanismo para ir allanando el camino a una rectificación en la resolución.

Ante los retrasos en las liquidaciones de divisas, el BCV asignó recursos adicionales a CADIVI. El organismo ha contado con un presupuesto mensual por el orden de los \$3.800MM, pero ante el volumen de liquidaciones pendientes se han tenido que entregar más fondos. Entre marzo y junio el organismo recibió de manera extraordinaria, \$2.000MM y para este mes ya fueron asignados \$700MM adicionales. Ese último monto se añade al presupuesto de julio de \$3.800MM.

Cada año que pasa, el salario mínimo es ajustado por el Ejecutivo en una proporción mayor y aun así resulta insuficiente para mejorar la capacidad adquisitiva de los trabajadores. En los últimos tres años la remuneración básica ha reducido fuertemente su ritmo de crecimiento en términos reales, aunque nominalmente los aumentos no son menores a 20%. El avance de los precios al consumidor ha sido protagonista en esta situación, pues el incremento inflacionario le ha jugado una mala pasada a los trabajadores, quienes observan un progresivo revés en su poder de compra. Datos aportados por el BCV indican que los ajustes reales del salario mínimo están muy por debajo de los aumentos que ordena el Gobierno nacional anualmente.

La consultoría jurídica del Ministerio PoPo del Trabajo y Seguridad Social emitió un dictamen que ordena el pago del beneficio del bono de alimentación en casos de ausencias laborales, siempre y cuando las mismas no sean por causas imputables al trabajador. En este sentido, el dictamen 09-2008 indica que los trabajadores durante las vacaciones, permisos, descansos pre y posnatal o reposos tendrán derecho a cobrar el bono de alimentación por la cantidad de días que se extienda la ausencia. Abogados consultados indican que el dictamen no es vinculante.

En opinión de la Cámara Inmobiliaria, el Gobierno nacional debe ofrecer una solución coyuntural ante el agotamiento de la cartera obligatoria que la banca debe destinar al financiamiento hipotecario. Sugiere que el Estado debe destinar un monto similar al 10% de la cartera que destinan las instituciones financieras para la construcción y adquisición de viviendas. La idea es resolver una situación que puede afectar la construcción de viviendas por parte de las empresas y la adquisición de las mismas por parte de la población.

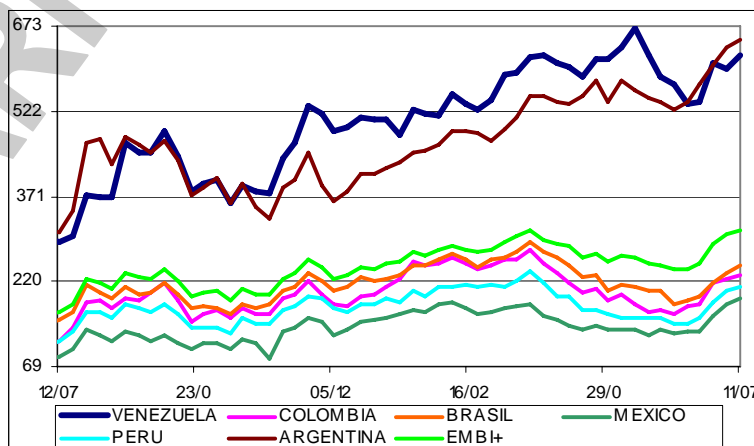
El diputado Ángel Landaeta, de la Comisión de Administración y Servicios de la AN, observó que un Citroën cuesta en Cuba, al cambio venezolano, Bs. 86.000, en tanto que en Venezuela el mismo vehículo supera los Bs. 100.000. Esto lo lleva a decir que en Venezuela "no tenemos control de nada, todo el mundo hace lo que le da la gana", por lo que propone que se haga una revisión de la estructura de costos de la industria automotriz en Venezuela.

En la Comisión de Finanzas se creó una subcomisión especial que trabajará todo lo relativo al sobreprecio de vehículos. La misma está presidida por Elvis Amoroso e integrada por Iroshima Bravo, Andrés Eloy Méndez y Rafic Souki. La subcomisión ya tiene adelantada la investigación con soportes que determinan cómo las personas tuvieron que hacer un pago adicional para que le fuera entregado el vehículo. No se descarta la redacción de una ley que permita la devolución del dinero a los ciudadanos que han sido "estafados" por concesionarios en la venta de vehículos.

**Indicador de riesgo soberano
EMBI+ (Puntos Básicos - Semana)**

PAIS	ACTUAL	ANTERIOR	VARIAC.
Venezuela	622	596	26
Colombia	231	226	5
Brasil	248	236	12
México	190	179	11
Perú	209	203	6
Argentina	648	635	13
EMBI+	311	302	9

El indicador de riesgo soberano EMBI+ mide los puntos porcentuales de riesgo sobre los Bonos del Tesoro Americano, basado en una ponderación de los bonos más transados en los mercados.



PDVSA envió esta semana el primer taladro a Bolivia. El taladro tipo eléctrico modelo ZTJ 70BB, de manufactura china y propiedad de PDVSA, operará en Bolivia, para la explotación de yacimientos de crudo. La operación forma parte del acuerdo de explotación entre PDVSA y Yacimientos Petrolíferos Fiscales Bolivianos (YPFB), cuyas acciones combinadas "van a dar a resultados contundentes de crecimiento y fortalecimiento para América del Sur". (¿?)

El gobierno difirió la aplicación del plan Gas Natural para Vehículos (GNV). La esperada resolución que flexibilizaría la ejecución del plan GNV fue publicada en Gaceta Oficial 38.967 del 07/07/2008. La obligatoriedad de vender vehículos nuevos, nacionales e importados, con un kit incorporado por su funcionamiento a gas se postergó hasta el 01/04/2009. De la nueva resolución se desprende que ensambladoras e importadores deberán solicitar la homologación ante PDVSA y el

MILCO, desde ahora y hasta el 15/09, de un mínimo de dos modelos por empresa para cubrir un total de 30% de las ventas de automóviles de pasajeros del 2009, 40% de las de 2010 y 50% de las de 2011. Después de la homologación, a partir de enero los concesionarios deben comenzar a exhibir y promocionar los modelos a gas que se hayan homologado. La comercialización de estos autos es obligatoria a partir de abril. Es obligatorio, además, incluir los modelos en las campañas publicitarias.

Del total de empleos formales generados al cierre de 2007, 69% estuvieron a cargo del sector privado, lo cual indica que de cada 10 nuevos puestos de trabajo formales que se crearon en el transcurso del último año, 7 estaban dirigidos a las empresas del sector privado. Al cierre de 2007 el número de trabajadores en el sector formal de la economía ascendió a 6.429.193 personas, con 343.904 nuevos empleos, de los cuales 237.293 puestos de trabajo fueron generados por el sector privado y 106.611 por el público. Las cifras son del BCV, tomadas del INE.

La venta de automóviles en Venezuela fue de 21.427 unidades en JUNIO, lo que representa una disminución de 11,2% con relación a las vendidas en MAYO, y una disminución de 47,7% con relación a JUNIO de 2007. En JUNIO se exportaron 129 vehículos ensamblados en el país;

PROCEDENCIA AUTOMOVILES	JUNIO		ENERO – JUNIO	
	2008	2007	2008	2007
Nacionales	11.921	14.773	72.095	72.964
Importados	9.506	26.202	82.481	140.092
Total	21.427	40.975	154.576	213.056
Exportaciones	129	1.429	709	9.547

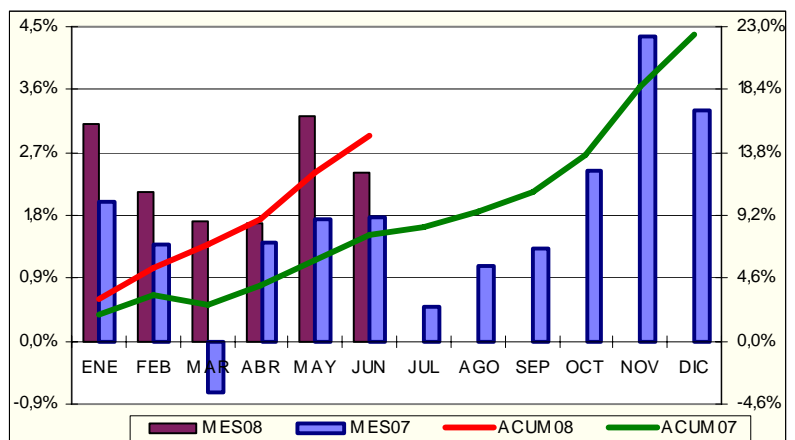
16,2% menos que los exportados en MAYO, y 91,0% por debajo de las exportadas en el mismo período de 2007. Las ventas acumuladas en los primeros seis meses de 2008 fueron de 154.576 unidades, lo cual es inferior en 27,4% a las del mismo período de 2007. Las exportaciones acumuladas están 92,6% por debajo de igual período de 2007. Del total de los vehículos vendidos en JUNIO, 55,6% son nacionales y 44,4% son importados, lo cual hace la mezcla en el acumulado a 46,6% y 53,4% respectivamente. Las cifras son de CAVENEZ, que agrupa a casi todas las ensambladoras de vehículos del país, y representan el total de vehículos vendidos en Venezuela e incluyen empresas no afiliadas a CAVENEZ. Las cifras de ventas de autos importados incluyen los que se compran en Venezuela provenientes del comercio subregional.

La venta de vehículos en el país se encuentra caída libre, la, arrastrada por las restricciones a la importación de unidades y por la falta de divisas, como lo demuestra el 47,7% menos unidades vendidas en junio pasado. Sin embargo, la contracción en la comercialización se vuelve más abrupta cuando se trata de los carros importados. En junio la caída de estos autos fue de 63,7% en el mes y de 41,1% en los primeros seis meses del año. En cambio, en los vehículos nacionales el impacto ha sido menor, ya que el mes cayó 19,3% pero en el acumulado la variación fue de apenas 1,2%.

El crecimiento del parque automotor y la congelación prolongada del precio de la gasolina han disparado la demanda interna a un punto al que ya comienza a afectar los volúmenes de exportación petrolera, principalmente de derivados. El año pasado, PDVSA suministró al mercado interno 482.000 barriles diarios de combustibles líquidos para uso doméstico y comercial y 82.000 b/d de gas licuado de petróleo. Del volumen de combustibles líquidos vendidos, las estaciones de servicio colocaron 274.000 b/d de gasolina de motor, más de 56% del total y un número que refiere un alza de 65.000 b/d (31%) con respecto a 209.000 b/d anotados en 2003.

El Banco Central de Venezuela

(BCV) informó que en JUNIO el Índice Nacional de Precios al Consumidor (INPC) reflejó una variación de 2,4%, inferior al 3,2% reportada en el mes anterior, pero superior al 1,8% del IPC en mismo mes de 2007. Con este resultado el INPC acumula una variación de 15,1% en los seis primeros meses del 2008. El ente emisor considera que este comportamiento "desacelerado" del INPC obedece a menores tasas de crecimiento, tanto en los rubros controlados (de 3,5% a 2,2%) como en los no controlados (de 3,0% a 2,5%).



Por su parte, los bienes registraron una variación menor a la de MAYO, al pasar de 4,1% a 2,7%, mientras que los servicios mantuvieron la tasa en 2,0%. Se

observa que 3 de las 13 categorías tuvieron un crecimiento igual o superior al promedio: Alimentos y bebidas no alcohólicas (3,5%); Restaurantes y hoteles (3,4%); y Bienes y servicios diversos (2,4%); en tanto que 10 categorías mostraron menor crecimiento que el promedio: Equipamiento del hogar (2,1%); Esparcimiento y cultura (2,1%); Transporte (2,0%); Salud (1,7%); Bebidas alcohólicas y tabacos (1,7%); Servicios de educación (1,4%); Vestido y calzado (1,4%); Alquiler de vivienda (1,0%); Servicios de la vivienda excepto teléfono (0,4%) y Comunicaciones (0,1%). La categoría Alimentos y bebidas no alcohólicas ha crecido 19,3% en lo que va de año. Como el INPC no tiene historia, lo comparamos contra el IPC del Área Metropolitana de Caracas (IPC-AMC) y observamos que el acumulado a JUNIO de 2008 (15,1%), es casi el doble del 7,8% acumulado a JUNIO de 2007; en tanto que la inflación de los últimos 12 meses (JUNIO 2007 - JUNIO 2008) se ubica en 30,8%; superior al 19,4% en igual período del año anterior. También el gráfico compara con el IPC-AMC. La variación intermensual del núcleo inflacionario se ubicó en 2,3%, menor al 2,6% observado en MAYO, y también menor al 2,4% a correspondiente al INPC. El núcleo inflacionario resulta de excluir de la canasta del INPC todos aquellos rubros bajo régimen de control de precios y los que presentan un comportamiento estacional de producción. Obsérvese que, puntualmente, el INPC de cada mes de 2008 ha sido superior al IPC de su similar de 2007, lo cual nos lleva a estimar la inflación en alrededor de 40%.

El costo de la canasta alimentaria registró un alza de 1,8% en junio, al situar su valor en Bs. 1.298,42 contra Bs. 1.275,72 en mayo. Sin embargo, según el Centro de Documentación y Análisis para los Trabajadores (CENDA), el aumento de Bs. 22,70 resultó menor al registrado en mayo, cuando creció Bs. 29,55. A pesar de la desaceleración, se observa que el período de 12 meses ha crecido 42,3%, equivalente a un alza de Bs. 386,08.

El aumento de los precios no tiene el mismo impacto en las distintas capas de la sociedad. El BCV registra que las familias más humildes han padecido una inflación de 37,5% en los últimos doce meses, mientras que en el sector de mayores ingresos, el impacto es de 29,9%. Los bienes y servicios que devoran buena parte del salario de los hogares pobres, como los alimentos y el transporte, se han encarecido notablemente. Entre junio de 2007 y junio de este año, el precio de los alimentos en Caracas aumenta 49,6% y de acuerdo con las estadísticas oficiales, el 25% más pobre del país destina 45% de su ingreso a la compra de comida, mientras que en el estrato de mayor ingreso la proporción es sólo de 15%. A nivel de supermercados y abastos, en los últimos doce meses, los precios de los productos agrícolas han aumentado 51,5%, los pesqueros 35,8% y los provenientes de la agroindustria 46,1%, mientras que el costo de transportarse se eleva 32,1%.

El comportamiento de la inflación al cierre del primer semestre del año impulsa a los parlamentarios a presentar propuestas para la estabilidad de los precios. El presidente de la Comisión Permanente de Finanzas, Ricardo Sanguino, pidió a cada una de las subcomisiones que presenten propuestas sobre los instrumentos que en materia política económica y financiera se deben adoptar para contribuir al control de la inflación desmedida. Sanguino expresó que no entiende por qué la inflación no cede, si se bajó el IVA, se agilizaron los dólares de CADIVI, bajó el precio del dólar paralelo, se ha controlado el exceso de liquidez, entre otras medidas. En la Comisión de Finanzas no encuentran ninguna razón para que el IPC no baje.

El BCV reporta que al cierre del primer semestre se encontraban en circulación más de 954MM de piezas de billetes de la nueva familia y más de 420MM de piezas de monedas del bolívar fuerte. Igualmente el ente emisor, de manera conjunta con la de red de instituciones financieras públicas y privadas, ha logrado recoger 88% de los billetes de la anterior familia.

General Motors de Venezuela dejará de ensamblar vehículos desde el próximo lunes por falta de insumos, debido al retraso en la entrega de permisos para adquirir materiales. La paralización de la ensambladora podría agudizar la caída de las ventas de vehículos, como consecuencia de las restricciones impuestas a la importación y las dificultades en el acceso a divisas. General Motors dejará de producir entre 400 y 450 vehículos diarios en su planta de Valencia.

AMERICA LATINA

Fausto Ortiz, ministro de Economía de Ecuador, renunció al cargo por inconformidad con ciertas decisiones. El Presidente Rafael Correa le dijo que si no estaba de acuerdo se podía ir y así lo hizo. Fue designada Wilma Salgado, ex gerente de la Agencia de Garantía de Depósitos (AGD), como su reemplazo. Luego de conocerse la renuncia de Ortiz, la deuda externa de esa nación se desplomó.

Un reciente estudio económico indica que el peso colombiano, en una revaluación de 8,4% desde el 2007, mantiene la paridad cambiaria con el bolívar. Revela que se ha revalorizado el peso

colombiano respecto al peso argentino y a otras de la región, excepto ante el real brasileño y el peso chileno, además de reforzarse frente al dólar de USA; pero corre a la par del bolívar a una tasa de 0,81 pesos por bolívar aproximadamente. El estudio indica que la tendencia ha afectado la relación de exportaciones e importaciones de Colombia, y requiere que el país mejore su producción de bienes elaborados para obtener mayores ganancias en el comercio internacional.

El gobierno de Raúl Castro lanzó una batida contra el gigantesco mercado negro que se alimenta de robos al Estado, pero los cubanos son duchos en inventar para sobrevivir a diario y se las siguen ingeniado para burlar los controles: en Cuba casi todo se resuelve "por la izquierda".

El Senado de Uruguay aprobó el tratado de seguridad energética suscrito entre el Gobierno de ese país y el de Venezuela, que tendrá que ser ahora ratificado por la Cámara Baja. En agosto de 2007, los presidentes de Venezuela, Hugo Chávez, y Uruguay, Tabaré Vázquez, encabezaron la firma del tratado en Montevideo. El convenio incluye la explotación de hidrocarburos pesados, la comercialización conjunta de coque de petróleo y la compra por parte de Venezuela de 15% de las acciones de la estatal Alcoholes del Uruguay, que se suma a una anterior de 10% de los títulos.

UNITED STATES OF AMERICA (USA)

La SEC y la FED convinieron un protocolo de acuerdo de cooperación en materia de regulación de bancos. Se prevé que ambos organismos intercambien información sobre "la situación financiera, los sistemas de administración de riesgos, los controles internos, los capitales propios, la liquidez y las capacidades de financiamiento" de los entes financieros supervisados por las entidades. Las dos instituciones esperan poder reunirse por lo menos una vez trimestralmente para debatir aspectos de regulación y supervisión.

Alarmado por el crecimiento de los problemas financieros que presentan, el gobierno de USA está considerando tomar bajo su control a Fannie Mae y Freddie Mac, las dos empresas más grandes en materia otorgamiento de préstamos hipotecarios. Las posibilidades de un rescate van en aumento porque no tienen suficiente capital para resistir la peor caída del mercado de la vivienda desde la Gran Depresión. En el primer trimestre, la deuda de Freddie Mac superaba en \$5.200MM el valor de sus activos, lo que la hace insolvente de acuerdo con las normas contables.

Ben Bernanke, presidente de la Reserva Federal (FED), prorrogó los créditos de emergencia para bancos estadounidenses, y reclamó más poderes para la FED a la hora de supervisar el sistema financiero con la finalidad de intentar paliar el impacto de la crisis financiera en la economía.

A pesar de la debilidad del dólar, el aumento del turismo internacional alrededor del mundo no ha llegado a USA, privando a la nación de los beneficios que aporta. Las razones de recibir pocos visitantes extranjeros pueden ser muchas: desde el incremento de las medidas de seguridad tras los ataques del 11/9, a pasajes más baratos en el resto del mundo, a un mercadeo poco efectivo en USA. Cualquiera que sea la causa, los expertos del sector turístico dicen que el país está perdiendo una gran oportunidad a la hora de compensar los bajos niveles de turismo de los propios norteamericanos debido a los altos precios de la gasolina. El mal estado de la economía y la competencia de otros países parecen estar afectando al turismo.

Jim Rogers, quien hace dos años pronosticó que el petróleo llegaría a \$100 el barril y el oro los \$1.000 la onza, dijo que los inversores deberían alejarse del dólar debido a la desaceleración de la economía estadounidense, y tomar posiciones en materias primas. En 2008 el dólar ha caído 7,6% contra el euro y 5,1% contra el yen debido a que la FED redujo los tipos de interés para evitar una recesión en USA. Los precios del crudo se han duplicado en los últimos 12 meses, mientras que el oro ha crecido 41%. Hay que evitar el dólar "a toda costa", dijo Rogers; "la mejor inversión en el 2008 son las materias primas y los recursos naturales. ...".

Tratar un millón de vacas con una hormona de crecimiento permitiría producir más leche con menos recursos, generando a la vez una reducción del volumen de gases de efecto invernadero equivalente a 400.000 autos menos en las rutas, según un estudio de científicos de la Universidad Cornell, New York. Actualmente, la producción de leche a gran escala requiere de vastas superficies de cultivos y de importantes fuentes de energía para producir los alimentos necesarios para el ganado. Si se aplica la hormona de crecimiento STH reconstituida, permitiría reducir las emisiones de CO₂ y de metano en la atmósfera, ya que se precisa menos energía y tierra de cultivo pero asegura niveles de producción lechera suficientes para satisfacer la demanda.

Las acciones de General Motors tocaron su mínimo en la Bolsa de Nueva York, en medio de rumores de quiebra que un desmentido de la empresa no logró acallar. Desde hace varios días, el primer fabricante automovilístico estadounidense es blanco de crecientes rumores sobre el estado de

su liquidez, debido al costo del cambio de estrategia que decidió de urgencia en junio para cambiar su gama de productos. Con este cambio, la empresa apuntaba a fabricar modelos más compactos y vehículos híbridos, que atraen a los consumidores, y reducir su fabricación de 4x4 y pick-ups, dejadas de lado debido a su alto consumo de combustible.

Dow Chemical acordó adquirir a su rival Rohm and Haas por más de \$15.000MM, con la esperanza de adentrarse en el sector más rentable de la industria química. El pago de \$78 por acción incluye dinero de un fondo soberano de Kuwait y de Berkshire Hathaway, el fondo encabezado por el multimillonario Warren Buffett, y representa una prima del 74% sobre valor de mercado.

Uno de los rascacielos más célebres y reconocidos del sky-line de Nueva York, el edificio Chrysler, tiene nuevo dueño. El fondo soberano del emirato árabe, Abu Dhabi, pagó \$800MM por el inmueble. El edificio, construido en 1929, es considerado uno de los iconos de la gran manzana, era propiedad de TMW Real Estate y Tishman Speyer Properties. La estructura, cuya característica más destacada es su aguja de acero, fue diseñado por William van Alen, el contratista William H. Reynolds y posteriormente se vendió a Walter P. Chrysler como sede para su compañía. El Chrysler fue brevemente el edificio más alto del mundo, ya que apenas un año después de ser erigido perdió su rango ante el Empire State.



Su estilo es Art Deco y sus ornamentos imitan a los tapacubos que usaban entonces los automóviles Chrysler. Esta es la segunda adquisición de un hito arquitectónico de Manhattan por inversionistas del Medio Oriente en sólo unos meses. El mes pasado, un fondo de Dubai, Boston Properties y Goldman Sachs Group pagaron \$2.800MM por el edificio General Motors.

RESTO DEL MUNDO

Un estudio de Fitch Ratings, una de las grandes calificadoras de riesgo, advierte que la inflación podría afectar el nivel de riesgo asignado a las economías de países emergentes. El informe explica que "más que la desaceleración económica, el aumento de la inflación es el principal desafío que enfrentan los hacedores de política en las economías emergentes". Agrega que "el fracaso en la contención de las presiones inflacionarias arriesga la estabilidad macroeconómica y las perspectivas de crecimiento de mediano plazo. ..., los inversionistas perderán confianza en los activos en moneda local, llevando a que se produzca mayor volatilidad en los mercados financieros y cambiarios".

El presidente de Brasil, Luiz Inacio Lula da Silva, realizó su primera visita a Vietnam, con la finalidad de incrementar los lazos comerciales. Lula dijo que el comercio entre ambas naciones se ha incrementado recientemente y expresó su interés porque las dos naciones hagan más por estimularlo. El comercio entre Brasil y Vietnam subió a \$323MM durante el 2007, en comparación con los \$43MM de los cinco años previos.

Repsol YPF SA, la mayor petrolera de España, invertirá al menos \$1.500MM para desarrollar dos yacimientos descubiertos con otros socios en Brasil. Repsol y los socios BG Group Plc y PETROBRAS hicieron el año pasado dos descubrimientos en Santos, con depósitos que podrían contener 33.000MM de barriles. Si se confirmaran en posteriores perforaciones, las reservas triplicarían las de la Bahía Prudhoe de Alaska, el mayor yacimiento en territorio de USA.

La revista Euromoney, eligió al Banco Santander como el mejor banco del mundo por su gestión y su posición en los mercados latinoamericano, británico y español. La prestigiosa publicación destaca varios factores, entre ellos haber registrado enormes y admirables crecimientos en momentos difíciles para los mercados globales, "no sólo por intentarlo, sino por tener éxito en iniciativas que algunos consideraban demasiado difíciles, así como por seguir una estrategia que le conviene a la entidad, y no la que satisface los caprichos del mercado y por ser, muy probablemente, el grupo bancario mejor gestionado en el mundo en la actualidad". Santander, ya premiado por Euromoney en 2005, es la única entidad financiera española que ha conseguido ese reconocimiento.

COMPORTAMIENTO DE LAS TASAS DE INTERÉS

NACIONALES: El Banco Central de Venezuela reporta, al 07/07, una tasa activa de 21,62% (22,07%); una tasa pasiva, en colocaciones a 90 días de 17,26% (17,50%) y en cuentas de ahorro de 15,00% (15,00%); que corresponden al promedio ponderado de los seis principales bancos del país. El promedio para JUNIO fue de 22,38%; 17,79% y 15,00% respectivamente. Las letras del tesoro a 90 días cerraron en 10,4331% (10,4048%), con un promedio ponderado para todas las emisiones de 10,4331% (10,4048%). La tasa de descuento y redescuento, se ubica en 33,5% (33,5%). Las operaciones de inyección de liquidez se ubican en 22% (22%) a 7 días; 23% (23%) a 14 días y 24% (24%) a 28 días, con un promedio en la semana de 22,0000%. El rendimiento

promedio ponderado de los BDPN se ubica en 12,9% (12,9%); sin movimiento este año. Las operaciones de absorción de liquidez mediante REPOS y CD promedian en forma global en todas las operaciones 12,6911% (11,9076%) en la semana. La tasa para operaciones relacionadas con el agro está congelada en 13,00% (13,00%). Entre paréntesis los valores del reporte pasado.

El BCV fijó en 20,09% (20,85%) para JUNIO, la tasa de interés que las empresas deben pagar a sus trabajadores por concepto de la prestación de antigüedad, cuando ésta sea mantenida, a petición del trabajador, en la contabilidad de la empresa. Cuando esta prestación es mantenida en la contabilidad, en contra del deseo del trabajador de que le sean depositados en fideicomiso, la tasa es de 22,38% (24,00%). Las tasas entre paréntesis fueron las aplicables en MAYO.

El BCV fijó en 22,38% (24,00%) la tasa de interés activa máxima a ser aplicada en JULIO a los créditos vigentes destinados a la adquisición de vehículos otorgados mediante contrato de venta con reserva de dominio y bajo la modalidad de "cuota balón". La tasa máxima para créditos hipotecarios indexados, independientemente de su antigüedad, se mantiene en 9,31% (9,31%) y 10,11% (10,11%). Las cifras entre paréntesis son las aplicables en JUNIO.

INTERNACIONALES: La tasa LIBOR promedió 2,3862% (2,4454%) a 30 días; 2,6711% (2,7374%) a 90; 2,9977% (3,0721%) a 180; y 3,3010% (3,3829%) a 360 días. El EURÍBOR terminó la semana en 5,3880% (5,3950%). La PRIME rate cierra en 5,00% (5,00%); con un redescuento de 2,01% (1,95%); y un descuento de 2,25% (2,25%). La tasa de interés promedio de un CD a 30 días se ubica en 2,47% (2,50%), la de 90 en 2,78% (2,80%) y la de 180 días en 3,08% (3,17%). Las letras del tesoro americano a 10 años se cotizaban en 3,83% (3,99%), las de 20 años en 4,47% (4,57%); y las de 30 años en 4,42% (4,51%). Entre paréntesis los valores del informe anterior.

ENDEUDAMIENTO VENEZOLANO

Operaciones de inyección y absorción (compras y colocaciones) del BCV: en la semana realizó operaciones de inyección por Bs. 670,13MM, mientras que absorbió Bs. 3.253,57MM; según el siguiente detalle, donde se muestra el parcial de JULIO 2008, comparado con el total de ABRIL, MAYO y JUNIO de 2008 (cifras en millones de bolívares):



FECHA	ABSORCIÓN				TOTAL	INYECCIÓN REPOS REV.	EFECTO NETO
	LTRS. TSR.	BDPN	REPOS	CD MS. DNR.			
ABRIL	0,00	0,00	91,00	8.394,64	8.485,64	539,00	-7.946,64
MAYO	100,00	0,00	59,00	9.360,59	9.519,59	5.899,11	-3.620,48
JUNIO	200,00	0,00	51,00	14.753,99	15.004,99	100,00	-14.904,99
07/07/2008	0,00	0,00	5,00	77,90	82,90	530,13	447,22
08/07/2008	50,00	0,00	0,00	92,25	142,25	0,00	-142,25
09/07/2008	0,00	0,00	3,00	258,90	261,90	140,00	-121,90
10/07/2008	0,00	0,00	5,00	529,50	534,50	0,00	-534,50
11/07/2008	0,00	0,00	3,00	417,72	420,72	0,00	-420,72
SEMANA	50,00	0,00	16,00	1.376,28	1.442,28	670,13	-772,15
JULIO	100,00	0,00	33,00	3.120,57	3.253,57	870,13	-2.383,44

COTIZACIONES DE LOS BONOS SOBERANOS VENEZOLANOS (en dólares):

BONO	ACTUAL	ANTERIOR	BONO	ACTUAL	ANTERIOR	BONO	ACTUAL	ANTERIOR
G-10 5,375%	94,5900%	95,0111%	Ven -2038	69,9742%	71,0750%	Ven - 2023	87,7860%	88,5375%
G-13 10,75%	103,9741%	104,2812%	VEuro2011	102,6175%	102,5615%	Ven - 2028	88,5050%	90,2761%
G-14 8,5%	94,3042%	94,9933%	VEuro2015	85,0092%	85,0111%	PDVSA-2017	66,6790%	69,0575%
G-18- 13,625%	120,4825%	121,0050%	Ven -2016	78,5965%	78,9665%	PDVSA-2027	56,8290%	58,8640%
G-18-7,0%	80,6535%	81,2725%	Ven -2020	71,3333%	71,6400%	PDVSA-2037	56,2900%	56,0725%
G27 9,25%	93,2865%	94,7110%	V-2011 FRN	90,0535%	90,5812%			
G34 9,375%	88,7401%	90,7165%	Ven - 2025	78,7225%	80,1665%			

COTIZACIONES DE LOS VEBONOS (en bolívares):

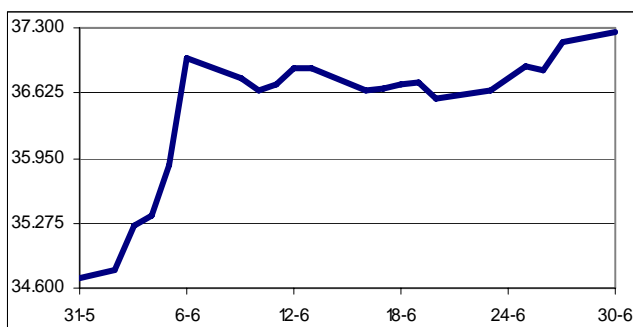
BONO	ACTUAL	ANTERIOR	BONO	ACTUAL	ANTERIOR	BONO	ACTUAL	ANTERIOR
VEB062009	101,4700%	101,4700%	TICC112013	98,7000%	98,9875%	TICC032019	98,0000%	99,1666%
VEB062009N	106,7000%	103,1111%	TICC032015	98,7000%	98,9500%			
VEB042010	103,4600%	103,4600%	TICC042017	98,0000%	98,3125%			

Los porcentajes representan el precio sobre el valor nominal; la columna ANTERIOR refleja el precio reportado en el último COMENTARIO ECONOMICO. (FUENTE: MINISTERIO DE FINANZAS).

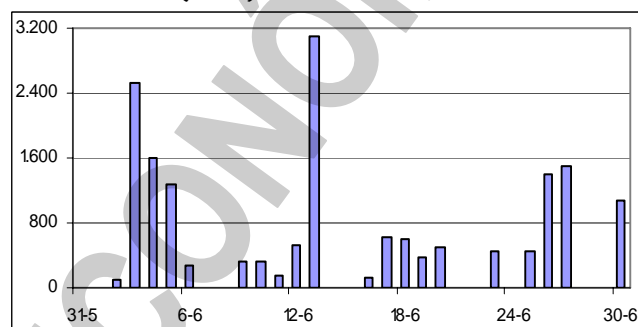
JUNIO EN LA BOLSA DE VALORES DE CARACAS (BVC)

El Índice Bursátil Caracas (IBC) subió desde 34.672,81 puntos en que terminó en MAYO a 37.259,15; ganando 2.586,34 puntos (7,5%); para disminuir la pérdida en lo que va de año a 644,50 puntos (1,7%). Se realizaron 961 operaciones, con 9.899.885 títulos negociados, por Bs. 37.176.451,09 ó \$17.291.372,60; 75,3% por debajo del mes anterior, y 76,1% por debajo del mismo mes del 2007. El mejor día fue el VIERNES 13, con 33 operaciones y 690.587 títulos negociados, por Bs. 6.671.575,06 ó \$3.103.058,17; 17,9% del total; de los cuales 86,9% correspondió a acciones CRM.A de CORIMON. El peor día fue el LUNES 02, con 37 operaciones y 305.448 títulos por Bs. 209.263,44 ó \$97.331,83; 0,6% del total; de los cuales 42,2% correspondió a acciones MVZ.B de MERCANTIL SERVICIOS FINANCIEROS. La empresa líder del mes fue MERCANTIL SERVICIOS FINANCIEROS, con 33,0%; seguida por CORIMON, con 30,3%; HLBOULTON, con 10,5%; CEMEX VENEZUELA, con 5,7%; y SIVENSA, con 4,9%; lo que hace que estas 5 empresas, con 7 títulos representen 84,3% del monto negociado en el mes.

ÍNDICE BURSÁTIL CARACAS – JUNIO 2008



MONTOS (\$000) NEGOCIADOS – JUNIO 2008



Se movilizaron 30 acciones, de las cuales 11 subieron, 8 bajaron y 11 no variaron.

Las 8 más ganadoras

BANCO DE VENEZUELA	50,0%
HLBOULTON	35,0%
VENCRED	34,5%
SIVENSA	21,4%
DOMINGUEZ & Cia.	16,9%
CORIMON A	7,8%
ENVASES VENEZOLANOS	7,1%
BBVA BANCO PROVINCIAL	6,3%

Las 8 perdedoras

CEMEX I	23,5%
CEMEX II	21,6%
PROAGRO	20,0%
GRUPO ZULIANO	13,3%
BANCO NACIONAL DE CRÉDITO	9,4%
BANCO EXTERIOR	8,9%
ECONOINVEST B	7,9%
MANPA	6,1%

Las acciones con presencia bursátil mayor al 75% (mínimo 15 apariciones en 20 días de rueda) fueron: MERCANTIL SERVICIOS FINANCIEROS A y B (100,0% cada una); BBVA BANCO PROVINCIAL (95,0%); SIVENSA (90,0%); BANESCO, DOMINGUEZ & Cia. y CANTV D (75,0% cada una).

Si CADIVI informa que al cierre del primer semestre autorizó \$23.000MM a los sectores productores del país, lo cual refleja un incremento de 23% con respecto a igual periodo de 2007, y que más del 78% asignado corresponde a "importaciones de bienes y servicios", cuesta trabajo entender por qué General Motors está paralizando sus actividades por falta de insumos. Y este no es un caso aislado: me comentaba hace poco un empresario del sector automotor que sus empresas están recibiendo las divisas hasta con 7 y 8 meses de atraso. Tengo entonces que asumir que las divisas autorizadas están yendo hacia otros sectores, como compra de armas, o consumismo, por ejemplo, y no se están orientado hacia las actividades realmente productivas, que generan riqueza. *La situación de desabastecimiento se está haciendo insostenible, que ya hasta hay escasez de palabras para calificarla.*

Inocencio T. Sánchez B.
12/07/2008

COMENTARIO ECONÓMICO es un reporte gratuito, de carácter informativo, que recoge noticias económicas y financieras, reproducidas por diferentes medios de comunicación, otras fuentes, estimaciones y cálculos realizados por el recopilador. Aun cuando las fuentes son confiables, no se garantiza su exactitud. Todos los gráficos y tablas que aparecen en esta publicación son preparados por el autor, con información recopilada. Se autoriza la difusión o reproducción, total o parcial, de este COMENTARIO ECONÓMICO, siempre y cuando se cite la fuente. Dirija su sugerencia, comentario o pregunta a inosanchez@inosanchez.com