

En la semana terminada hoy, el Índice Bursátil Caracas (IBC) de la Bolsa de Valores de Caracas (BVC) perdió 467,33 puntos ó 1,2%, al cerrar en 39.750,24 puntos contra 40.217,57 puntos en que había cerrado la semana pasada. Ganó 2.498,98 puntos ó 6,7% en julio y mantiene una ganancia de 1.846,59 ó 4,9% en lo que va de año. Se realizaron 275 operaciones con 4.008.256 títulos negociados, por Bs. 9.623.401,22 ó \$4.476.000,57. El mejor día fue el LUNES 28, con 35 operaciones y 3.149.697 títulos negociados, por Bs. 2.783.993,14 ó \$1.294.880,53; 28,9% de la semana; de los cuales 84,9% correspondió a acciones VCM.1 de CEMEX VENEZUELA. El peor día fue el VIERNES 01 (hoy), con 67 operaciones y 473.186 títulos por Bs. 1.138.230,47 ó \$529.409,52; 11,8% de la semana; de los cuales 44,3% correspondió a acciones SVS de SIVENSA. La empresa con el mayor monto negociado fue CEMEX VENEZUELA, con 24,6%; seguida por SIVENSA, con 23,9%; INTERNATIONAL BRIQUETTES HOLDING (IBH), con 22,8%; y MERCANTIL SERVICIOS FINANCIEROS, con 21,2%; con lo que estas 4 empresas, con 6 títulos, representan 92,5% del total negociado. Se destaca que IBH es un título denominado en dólares, negociado en bolívares.

Se movilizaron 21 títulos: 2 subieron, 5 bajaron, y 14 se mantuvieron sin cambio.

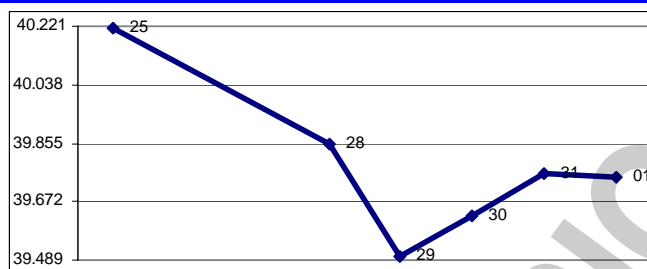
Las 2 ganadoras

BANCO DE VENEZUELA	10,2%
SIVENSA	9,3%

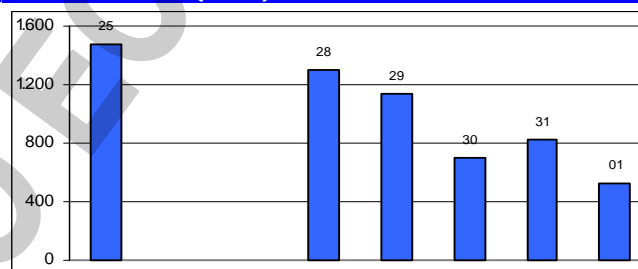
Las 5 perdedoras

MERCANTIL SERVICIOS FINANCIEROS B	7,8%
MERCANTIL SERVICIOS FINANCIEROS A	6,0%
ELECTRICIDAD DE CARACAS	4,4%
CANTV D	3,7%
BBVA BANCO PROVINCIAL	2,9%

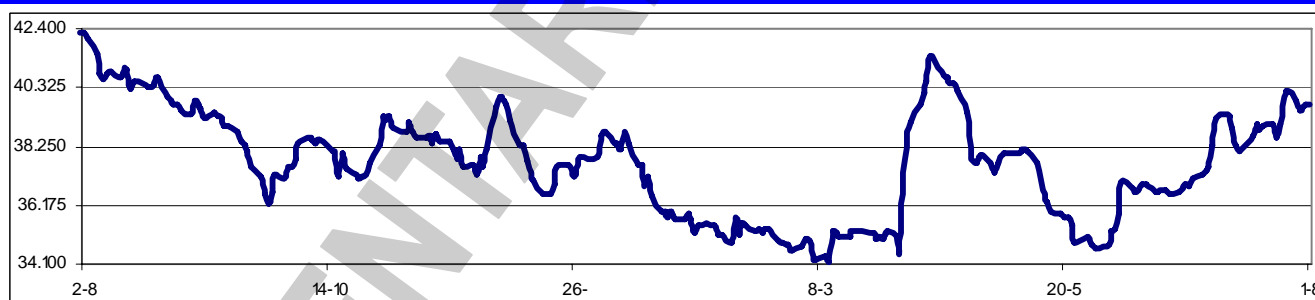
ÍNDICE BURSÁTIL – DE VIERNES A VIERNES



MONTOS (\$000) – DE VIERNES A VIERNES



ÍNDICE BURSÁTIL – ÚLTIMOS 366 DÍAS



Los valores extremos alcanzados por el IBC en los últimos 366 días se mantuvieron en un máximo de 42.249,77 (02/08/2007) y un mínimo de 34.172,43 (11/03/2008).

La Comisión Nacional de Valores (CNV), recibió la Certificación de Calidad ISO 9001-2000, a sus procesos de análisis, con el alcance "Gestión de autorización de oferta pública de títulos valores y el control de seguimiento de las empresas emisoras". La CNV es el primer ente regulador del sistema financiero venezolano y en América Latina en recibir esta Certificación de Calidad. La Certificación fue otorgada por "Bureau Veritas Certification", una de las empresas líderes en el ramo, con reconocimiento a nivel mundial. La obtención de la Certificación del ISO 9001-2000, evidencia que la CNV alcanzó los más altos niveles de coherencia organizativa, funcional y sistemática.

El presidente de Venezuela, Hugo Rafael Chávez, anunció que nacionalizará el Banco de Venezuela, filial del grupo Santander. El banquero venezolano, Víctor Vargas (Banco Occidental de Descuento), pidió la autorización legal para adquirir la filial del Santander, pero le fue negada; por lo que "el Gobierno venezolano lo quiere recuperar para ponerlo al servicio de los venezolanos". El

Banco de Venezuela, uno de los más antiguos e importantes (tercero) del país, tiene una cuota de mercado de 12%, cuenta con 285 oficinas y tres millones de clientes. El anuncio provocó reacciones diversas, desde escepticismo hasta temor e incertidumbre dentro y fuera del país. Se sabe que el Grupo Santander había decidido vender por el entorno cada vez más controlado, donde la banca comienza a convertirse en una administradora de fondos que debe seguir las directrices del Estado.

Asambleas de Accionistas de Empresas Venezolanas:

Fecha	Empresa (tipo de Asamblea)	Fecha	Empresa (tipo de Asamblea)
04/08/2008	Cerámica Carabobo (Xordinaria)	12/08/2008	Venezolano de Crédito (Ordinaria)
06/08/2008	Inversiones Selva (Xordinaria)	13/08/2008	VENCRED (Ordinaria)

Dividendos decretados por Empresas Venezolanas:

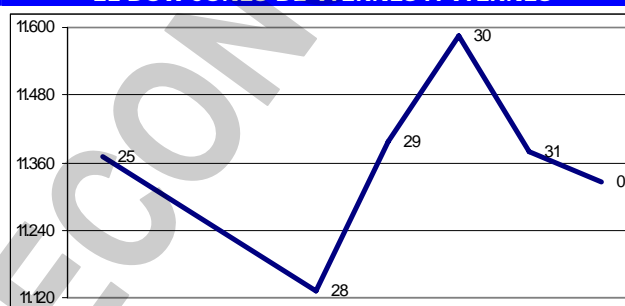
Empresa	BsF X acción	F/Registro	F/Pago	Observaciones
Mercantil Servicios Financieros	0,13	05/08/2008	10/08/2008	Asamblea Ordinaria del 28/03/2008
Mercantil Servicios Financieros	0,13	05/11/2008	10/11/2008	Asamblea Ordinaria del 28/03/2008

MERCADOS FINANCIEROS FORÁNEOS

De los ADR's y GDR's de empresas venezolanas, que se transan en Nueva York, subió varió MERCANTIL SERVICIOS FINANCIEROS, que ajustó su precio 1,7% hacia abajo. Los restantes títulos se mantuvieron sin cambio o sin movimiento en la semana.

El Dow Jones Industrials, principal indicador de la Bolsa de Nueva York (NYSE), que engloba a 30 empresas líderes en sus respectivas industrias, perdió en la semana 44,37 puntos ó 0,4%, al cerrar en 11.326,32 puntos, contra 11.370,69 en que había cerrado el viernes pasado, en una semana con marcada tendencia a la baja, corregida por dos días de ganancias. Ahora el DJI ganó 0,2% en julio y pierde 14,6% en lo que va de año. Su valor máximo se mantuvo en 14.164,53 (09/10/2007). En los 5 días hábiles comprendidos entre el viernes 25 y el jueves 31, ambos inclusive, se realizaron en la NYSE 60.099.663 operaciones, con 12.997,9MM de títulos negociados, por \$434.487,5MM.

EL DOW JONES DE VIERNES A VIERNES



Los restantes indicadores del mercado americano cerraron mixtos:

ÍNDICE	ACTUAL	ANTERIOR	VARIACIÓN	
			ABSOLUTA	%
NYSE Compuesto	8.379,15	8.395,58	-16,43	-0,2%
AMEX Compuesto	2.148,20	2.152,01	-3,81	-0,2%
NASDAQ Compuesto	2.310,96	2.310,53	0,43	0,0%
STANDARD & POORS – 500	1.260,31	1.257,76	2,55	0,2%
RUSSELL 2000	716,16	710,34	5,82	0,8%

El euro terminó hoy en \$1,5570; un retroceso de 0,9% respecto de \$1,5706 la semana pasada. Pierde 1,2%% en el mes y gana 6,7% en el año. Su máximo histórico se mantuvo en \$1,5986.

El oro terminó hoy en \$909,70 la onza, un retroceso de 2,1% contra \$928,90 la semana pasada. Pierde 1,7% en el mes y ganan 9,2% en el año. Su máximo histórico se mantuvo en \$1.006,00.

PETROLEO y DERIVADOS

Los precios del petróleo, medidos a través de los promedios de los principales crudos marcadores, cerraron en baja. Este comportamiento se justifica por una alta volatilidad en los precios, principalmente por la preocupación sobre una desaceleración de la economía mundial, particularmente en USA y sus efectos sobre la demanda petrolera. De hecho, los conductores de USA manejaron 15.000MM de kilómetros menos en mayo que en igual período del 2007, debido al alza del precio de la gasolina, según estadísticas de la Federal Highway Administration. En los cinco primeros meses del año, el total de kilómetros recorridos por los automovilistas estadounidenses es el más bajo desde 2003. "Es el retroceso más fuerte para un mes de mayo, que normalmente se caracteriza por un tráfico fuerte, puesto que incluye Memorial Day y

PERÍODO	VENEZUELA		OPEP		WTI		BRENT	
	Cierre	Variac.	Cierre	Variac.	Cierre	Variac.	Cierre	Variac.
JULIO/2008								
Del 30 al 04	125,76	4,83	137,35	7,12	142,01	5,35	142,23	5,95
Del 07 al 11	125,20	-0,56	136,07	-1,28	140,08	-1,93	140,27	-1,96
Del 14 al 18	126,46	1,26	136,36	0,29	138,58	-1,50	138,88	-1,39
Del 21 al 25	117,48	-8,98	125,88	-10,48	127,65	-10,93	128,82	-10,06
AGOSTO/2008								
Del 28 al 01	116,36	-1,12	122,18	-3,70	124,21	-3,44	124,83	-3,99

FUENTE: MINISTERIO DE ENERGÍA y PETRÓLEO

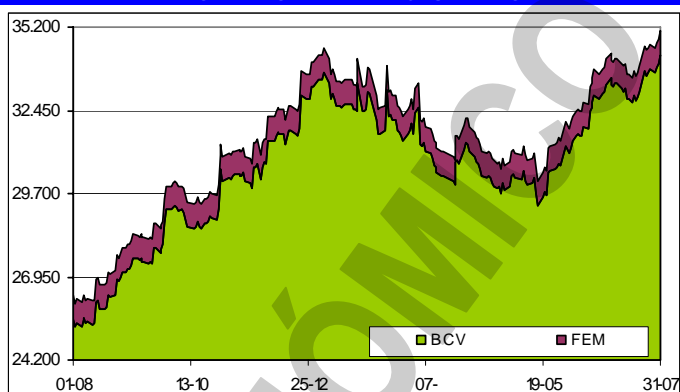
el comienzo del verano". La notable disminución constituye asimismo la más fuerte baja mensual en 66 años, desde que se comenzó a recolectar este tipo de estadísticas.

RESERVAS INTERNACIONALES, LIQUIDEZ MONETARIA y DIVISAS

El nivel de la Reserva Monetaria

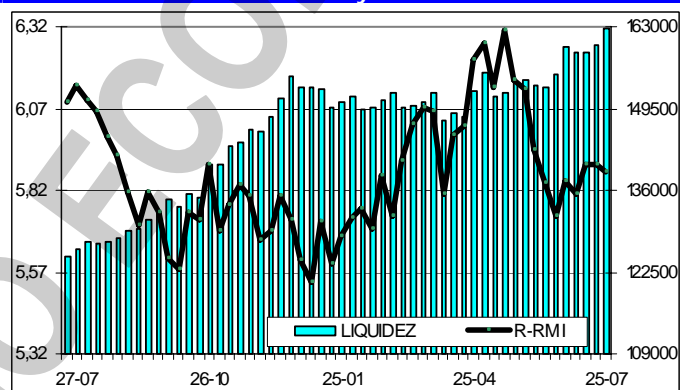
Internacional (RMI) de Venezuela cerró el 31/07/2008 en \$35.113MM (\$34.290MM de reservas BCV y \$823MM del FEM), lo que representa \$581MM ó 1,7% más que lo reportado en la semana anterior; \$778MM ó 2,3% por encima del cierre de JUNIO; \$827MM ó 2,4% por encima del nivel a fin de 2007; y \$2.327MM ó 6,2% por debajo del nivel a fin de 2006, con un incremento de \$8.768MM ó 33,3% en los últimos 12 meses. El monto de \$37.440MM alcanzado el 29/12/2006, se mantiene como el máximo histórico del nivel de RMI. Contrario al nivel óptimo de RMI de \$31.900MM establecido por el BCV, mi opinión es que para el nivel de liquidez en poder del público, deberían haber \$94.547MM, por que, en teoría, hay un déficit de \$59.434MM.

RESERVAS INTERNACIONALES



La liquidez monetaria en poder del público se ubica al 25/07/2008 en Bs. 162.620.569M [Bs. 100.131.580M (61,6%) en dinero y Bs. 62.488.989M (38,4%) en cuasidivisa]. Este total representa un incremento de Bs. 2.676.329M ó 1,7% contra Bs. 159.944.240M reportados al 18/07/2008; Bs. 2.946.539M ó 1,8% por encima del cierre de JUNIO; Bs. 9.704.024M ó 6,3% por encima del cierre de 2007; Bs. 43.645.674M ó 36,7% superior a lo reportado a final del 2006; con un incremento de 37.467.386M ó 29,9% en los últimos 12 meses. El monto al 25/07/2008 (Bs. 162.620.569M), se convierte en el máximo histórico de liquidez. La relación entre la liquidez ajustada y la Reserva Monetaria Internacional (R-RMI) a la misma fecha es de Bs. 5,87400; una disminución de Bs. 0,02313 desde Bs. 5,89713 reportada antes. Con estos valores, se estima la sobrevaluación del bolívar en 173,2%.

LIQUIDEZ MONETARIA y RELACIÓN CON RMI



La relación entre la liquidez ajustada y la Reserva Monetaria Internacional (R-RMI) a la misma fecha es de Bs. 5,87400; una disminución de Bs. 0,02313 desde Bs. 5,89713 reportada antes. Con estos valores, se estima la sobrevaluación del bolívar en 173,2%.

La negociación de BONOS SOBERANOS promedio hoy en Bs. 3,32 desde Bs. 3,33 el viernes pasado; un retroceso de 0,3% en la semana. Pierde 3,8% en el mes y 41,8% en el año.

Para la Cámara Nacional de Comercio de Autopartes (CANIDRA), la importación de repuestos para automóviles en Venezuela se ha convertido en un verdadero calvario, motivado a la obligación en la que están los empresarios sectoriales de cumplir con requisitos de múltiples despachos, sin una coordinación entre ellos. Los trámites con CADIVI, MILCO y SENCAMER se han convertido en un interminable calvario en el proceso de abastecimiento de repuestos. Las importadoras no pueden planificar nada estable relacionado con las compras internacionales de autopartes. Todo depende de lo que al final decidan esos tres despachos, cada uno por su lado y sin articulación alguna.

Al cierre del primer semestre de 2008, las asignaciones de divisas para importaciones de maquinarias y equipos crecieron 16,9%, en comparación con igual período de 2007. Según CADIVI, las autorizaciones para este sector alcanzaron \$857MM, contra \$733,2MM el año pasado. El sector maquinarias y equipos ocupa el quinto lugar entre las autorizaciones de adquisición de divisas y representa, a su vez, el 7% de las asignaciones para importaciones ordinarias. *El problema es que dentro de las importaciones de maquinarias y equipos se incluye la compra de vehículos de carga, radio, televisores, computadoras y equipos médicos, que muchas veces no son bienes de capital.*

VENEZUELA

El Gobierno está dispuesto a seguir afianzando el modelo productivo socialista y para ello está promoviendo diferentes formas de propiedad, con énfasis en la social. El presidente Hugo Rafael Chávez ha destacado que en el país se tienen que crear unidades productivas primarias, desarrollar

el modelo de propiedad social no privada e que incentivar la propiedad comunal. Ese modelo de propiedad estaba previsto en la propuesta de reforma constitucional y pese a que esos cambios fueron rechazados mediante referendo, el primer mandatario asegura que el esquema se aplicará.

El presidente Hugo Rafael Chávez promulgó 26 decretos con rango de ley, 19 vinculados con la materia económica, en el último día en que gozó de poderes legislativos excepcionales, según los "encabezados" publicados este viernes en la Gaceta Oficial. La promulgación en el último día de plazo de la Habilitante presidencial puede ser calificada como "un nuevo madrugonazo".

Durante el primer trimestre de 2008 las acciones del Ejecutivo nacional se centraron en gran medida en restringir la liquidez para no impactar en los precios. Sin embargo, la tendencia cambió en es segundo trimestre, y ya vemos como la masa de dinero en circulación está aumentando. Entre diciembre 2007 y marzo 2008, la liquidez monetaria disminuyó 0,5%; pero entre marzo y junio creció 5%; y hasta el 25/07/2008 creció otro 1,8%, para ubicarse en la cifra record de Bs. 162.621MM. Estas variaciones se atribuyen a que en principio se implementó la realización de pagos en divisas y menores desembolsos del gasto. Al inicio del segundo trimestre, el gobierno central decidió incrementar las erogaciones y, aunque la emisión de bonos (2023-2028) por \$4.000MM permitió que se mantuviera el control de la masa de dinero en circulación, el crecimiento del gasto público desbordó los controles. La restricción monetaria logró reducir la demanda en 3% durante el primer semestre del 2008, lo que mezclado con un incremento de más de 20% en las importaciones permitió reducir el desabastecimiento de mercancías y bajar con esto la tensión de la gente sobre el problema de escasez; sin embargo, no logró el efecto deseado de reducir la inflación, vimos como al 30/06/2008 se ubicó en 15,1%, con lo cual se proyecta en más de 30% para el cierre de este año. Lo cierto es que el 15,1% de inflación del primer semestre del año está llevando a los miembros del Ejecutivo Nacional a definir medidas para mantener la estabilidad de los precios, aunque reconocen que la meta fijada de 19,5% es ya casi imposible. El ministro de Economía y Finanzas, Alí Rodríguez Araque, señala que junto con el BCV se trazarán políticas y planes para contener la inflación y "luego llevarla hasta los niveles que no afecten tanto a la gente y a la actividad económica". Por vez primera el gobierno habla de "desarrollar la producción de los componentes que más la impulsan", lo que implica tomar medidas en las áreas de alimentos, restaurantes, transporte y servicios médicos. Insiste Rodríguez en que "se tienen que contener en lo posible aquellas demandas que no son fundamentales ni para la economía ni para la gente".

La Canasta Alimentaria Normativa (CAN), se ubicó en Bs. 761,80 en junio de 2008, lo que se traduce en una diferencia de Bs. 19,52 con respecto al monto observado en mayo de 2008, según lo refleja el informe mensual del comportamiento de la canasta, realizado por el INE.

La industria nacional estima que con la recuperación de 35% de los centros de producción, que cesaron sus operaciones en los últimos diez años, se cerraría la brecha entre la oferta y demanda de productos en el mercado doméstico. Según cifras del BCV; en 2007 el déficit entre la colocación de productos y el consumo poblacional se ubicó en 10,3%. De acuerdo con el INE, en 2006 existían en el país 7.208 industrias, 35% inferior al reportado en 1998, cuando había más de 11.000 establecimientos. CONINDUSTRIA plantea que el rescate de ese segmento fabril elevaría la participación de la manufactura al crecimiento económico del país. A la fecha, el aporte es de 16,5% del PIB y podría llegar a 21%, no sólo cerrando el diferencial entre oferta y demanda, sino generando empleos formales y riqueza que se traducirá en mayor recaudación impositiva.

A partir del 01/09/2008 la facturación emitida por los contribuyentes ordinarios del IVA debe ajustarse a las normas establecidas en la providencia administrativa 0591. En este sentido, los sujetos pasivos de la obligación tributaria tendrán oportunidad de utilizar la facturación que tengan en existencia solo hasta el 31/08/2008.

Se cumple un año de que el Teleférico de Caracas, rebautizado como Warairarepano, pasara a manos del Gobierno nacional. En este primer año de gestión bolivariana el Teleférico muestra dos ángulos para evaluar la administración oficial. Por una parte, aunque muchos pensamos que el servicio se deterioraría por la característica ineficiencia gubernamental en el manejo de activos turísticos y por la rebaja de los precios, las atracciones de la estación Humboldt del Teleférico han mantenido su nivel y operatividad, para satisfacción de los usuarios. En la otra cara de la moneda, todavía se espera el inicio de las obras para la anunciada ampliación de la ruta funicular desde la estación Humboldt en el Ávila hasta la estación El Cojo en Macuto, estado Vargas. También está pendiente la recuperación y puesta en funcionamiento del hotel Humboldt. En agosto de 2007 se había anunciado un "Plan de Cien Días" que definiría todo el proyecto relativo a las remodelaciones y

mejoras del activo. Es una verdadera lástima que este hotel no se recupere.

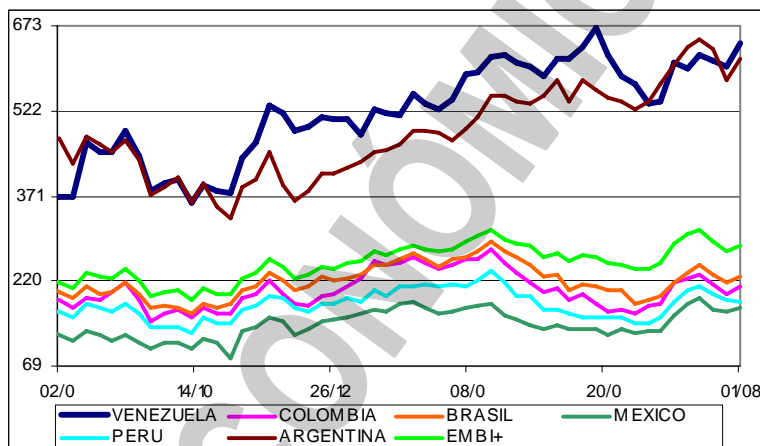
El gobierno venezolano le retiró la concesión minera a la filial venezolana de la compañía estadounidense Hecla, luego que la empresa presentó la solicitud de renuncia a sus derechos extracción en un campo en el estado Bolívar. El Ministerio de Industrias Básicas y Minería aceptó la "renuncia" a los derechos mineros que realizó Hecla.

El presidente Hugo Rafael Chávez exhortó a los funcionarios de su gobierno no contratar con a empresas extranjeras que rechacen transferir tecnología de su ramo cuando les sea solicitada. Destacó que estarían exceptuadas de la medida aquellas empresas en que esto "no sea posible" debido a la complejidad o magnitud de la obra.

**Indicador de riesgo soberano
EMBI+ (Puntos Básicos - Semana)**

PAIS	ACTUAL	ANTERIOR	VARIAC.
Venezuela	642	600	42
Colombia	210	197	13
Brasil	228	219	9
México	171	167	4
Perú	184	187	-3
Argentina	613	578	35
EMBI+	283	273	10

El indicador de riesgo soberano EMBI+ mide los puntos porcentuales de riesgo sobre los Bonos del Tesoro Americano, basado en una ponderación de los bonos más transados en los mercados.



Representantes de MMC Automotriz, Toyota, Fiat, Distribuidora Universal, Volkswagen, Honda, Nissan, Renault, Mazda, General Motors y Ford fueron esta semana a la Asamblea Nacional para responder a las investigaciones que adelanta la Comisión de Finanzas por las irregularidades que se han presentado con la comercialización de vehículos. Entre las cosas que se investigan están los sobrepagos de hasta 150% del valor sugerido, y de personas que a través de avisos en prensa venden hasta 30 vehículos del mismo modelo con placas consecutivas, lo que genera la sospecha de que fueron adquiridos masivamente.

En el marco de la tercera fase de la Misión Revolución Energética, los brigadistas han cambiado 4.684.176 bombillos. El promedio de bombillos instalados por brigadistas es de 187,17 bombillos y 6,38 bombillos colocados por vivienda.

En el Área Metropolitana de Caracas, en el mercado inmobiliario concurren altos precios y baja oferta, lo cual hace que se registre una disminución en el número de operaciones transadas. Según datos de la Cámara Metropolitana Inmobiliaria, al cierre del primer semestre del año se concretaron 5.442 operaciones, mientras que en el mismo período del pasado año se efectuaron 9.147 transacciones, lo que refleja una caída de 40%. Esa situación se seguirá registrando en el transcurso de esta segunda mitad de 2008. Al cierre de 2007 se comercializaron 20.324 viviendas y para el término de este ejercicio se proyecta la realización de 12.094 operaciones.

Las limitaciones en la oferta de soluciones habitacionales, la mayor demanda y los costos de construcción siguen ejerciendo presiones sobre los valores de los inmuebles. Según datos de la Cámara Inmobiliaria de Venezuela (CIV), en el primer semestre del año los precios de las viviendas aumentaron a escala nacional en un promedio de 30% y, de acuerdo con las proyecciones de la organización, para esta segunda mitad del año se registrarán más incrementos.

La recaudación tributaria ascendió a Bs. 28.300MM en el primer semestre del año, de manera que el SENIAT ya aportó 46% de los Bs. 61.100MM programados para este ejercicio. El nivel de ingresos tributarios es similar al del mismo período del pasado año. Por concepto de IVA ingresaron Bs. 13.100MM, que representa 48% de lo estimado para este ejercicio. En cuanto al Impuesto sobre la Renta en el semestre se recaudaron Bs. 11.300MM, o sea 51% de lo previsto para 2008.

El BCV entregará al Ejecutivo ganancias por el orden de Bs. 157,4MM registradas en el primer semestre de este año. Básicamente el BCV obtiene dividendos por el manejo contable que hace de las divisas, por lo que se trata de dinero contable, y bastaría con considerar el costo de reposición de las divisas para que las ganancias desaparezcan.

Luego de 38 años de trabajos y esperas, el túnel de transvase del Sistema Hidráulico Yacambú-

Quíbor fue abierto el domingo 27 de julio, y está solo a la espera de la inauguración formal en los primeros días de agosto. El proyecto contempla una inversión \$889MM y la puesta en funcionamiento estaría iniciándose en el año 2011. Se prevé que su activación incrementará en 5% la superficie actual regada en Venezuela, permitiendo abarcar aproximadamente 26.000 hectáreas. El incremento del volumen de producción vegetal en la agricultura larense se estima en 275% y 12,5% de la oferta nacional. La cantidad de agua que producirá Yacambú casi duplicará la que se consume en todas las capitales de municipios del estado Lara, mientras que el volumen de agua potable disponible del Sistema Barquisimeto (Barquisimeto, Cabudare y Quíbor) se incrementará en 66 %, al pasar de los 4.547 litros por segundo actuales a 7.547. *¡Ah mundo! ¡Na'guará 'e proyecto!*

Esta semana fueron desechadas unas 60 toneladas de pollo en el relleno sanitario de Barinas. Big Frango y Souto son las marcas que relucían en los envases de pollos. Los empaques de las aves Big Frango tenían un sello donde se podía leer "Ministerio Da Agricultura Brasil", mientras que envoltorios de los pollos Souto indicaban que fueron empaquetados en el país. Cada uno de los pollos registró un peso de entre 2,5 y 2,8 kilos. Posteriormente MAKRO confirmó que los pollos eran de su propiedad, y que se habían dañado por problemas eléctricos.

AMERICA LATINA

Las materias primas están bajando de precio: el petróleo, la soya, la leche o el trigo, que el último lustro tuvieron alzas históricas en el mercado mundial, están comenzando a mostrar un enfriamiento en sus cotizaciones. Los especialistas estiman que se trata del rebote de la crisis financiera americana y de la cautela que contagió a muchos países, que reducen las compras en previsión de tiempos difíciles. Por otro lado, una menor especulación financiera sobre el mercado de las materias primas, también tendrá peso en la baja de su cotización mundial. Esto debería ser una alerta para países como Venezuela o Argentina, dependientes de sus exportaciones de materias primas, que han disfrutado de la bonanza y aún así tienen una situación fiscal desordenada.

USA, consciente de que sus fuentes energéticas en México y Venezuela están en declive, se aproxima a Brasil y Colombia en busca de sustitutos como parte de una estrategia que incluye también la región ártica. No incluye, sin embargo, a Perú y Bolivia entre sus potenciales nuevos abastecedores pese al interés de esos países de exportar a USA gas licuado en el mediano plazo.

Las casas de plástico blanco que están siendo armadas como un gigantesco lego en las afueras de Santiago de Cuba anuncian la posibilidad de un nuevo milagro venezolano en la isla. Las 100 "petrocasas" son sólo el primero de media docena de proyectos financiados por el presidente Hugo Rafael Chávez, para mejorar la calidad de vida en Santiago de Cuba, la deprimida cuna de la revolución donde miles de personas viven todavía sin agua corriente.

Brasil comenzará en el 2010 a experimentar el etanol de celulosa para duplicar la producción de ese biocombustible a partir de los restos de la caña de azúcar, sin aumentar el área plantada. El Centro de Ciencia y Tecnología del Bioetanol (CTBE) se construirá desde septiembre en Campinas (interior de Sao Paulo), y cuando esté listo, Brasil intensificará la investigación en busca del alcohol de celulosa, biocombustible de segunda generación considerado el carburante del futuro. Ahora el etanol se extrae de la caña de azúcar en Brasil, del maíz en USA y de la remolacha en Europa. El de celulosa, con mayor eficiencia energética, podrá producirse con base en cualquier vegetal.

Petróleos Mexicanos (PEMEX), que enfrenta una caída de la producción de petróleo, podría perforar en busca de crudo fuera del territorio de México por primera vez, a menos que el Congreso adopte reformas propuestas por el presidente Felipe Calderón, relativas a la contratación de socios extranjeros para proyectos nacionales en aguas profundas. PEMEX necesita ayuda extranjera porque no cuenta con la tecnología adecuada para perforar en aguas de una profundidad superior a los 500 metros, y la podría conseguir en USA y en Latinoamérica, salvo que la reforma se lo impida.

Los ministros de agricultura de 18 naciones adscritas a PETROCARIBE crearon el fondo de producción de alimentos de Venezuela, que ofrece entre \$400MM y \$500MM anuales para ese fin. Los recursos forman parte de la iniciativa de la Alternativa Bolivariana para América Latina y el Caribe (ALBA), orientada a corregir las disparidades que colocan en desventaja a los países de economías débiles frente a las potencias. PETROCARIBE, en consonancia con los principios de ALBA, busca alcanzar un mayor grado de independencia y desarrollo económico y social para los pueblos, mediante la creación de instrumentos de financiamiento que propugnen por el desarrollo agropecuario y rural, que garantice la seguridad y la soberanía alimentaria de nuestros países.

Argentina registró una salida de capitales del sector privado no financiero de \$8.441MM durante el 2º trimestre de 2008 (Salidas por \$17.843MM y entradas por \$7.196MM). Así, la fuga de

divisas en el primer semestre sube a \$10.647MM contra \$258MM en igual período de 2007.

Aunque las relaciones entre Nicaragua y el Fondo Monetario Internacional (FMI) han sido difíciles durante el gobierno del presidente Daniel Ortega, están llegando a un nivel de normalización debido a que las partes están llegando a un entendimiento. Nicaragua necesita recursos y el FMI puede apoyarla. Ya se firmó el primer acuerdo de crédito por \$40MM con el Banco Mundial destinados al desarrollo rural. El acuerdo es el primero de su tipo del gobierno de 18 meses de Ortega con el BM. En un gesto sin precedentes de la institución, la ceremonia se hizo en la embajada, dejando de lado la formalidad de realizar esas firmas en la sede institucional.

A pesar de que el tiempo para cruzar el canal de Panamá aumentó casi 14 horas por algunas obras de mantenimiento, el tránsito de buques se incrementó en un 2,5% entre abril y junio, en comparación con el mismo periodo del año anterior. Un total de 3.821 buques cruzaron la vía interoceánica entre el 01/04 y el 30/06, 95 más que en el mismo periodo de 2007 y que corresponde al tercer trimestre del año fiscal que empieza en octubre, según un reporte de la Autoridad del Canal de Panamá (ACP). También hubo un alza de 0,9% en el tonelaje de carga transportada, que pasó de 76,5MM toneladas en el tercer trimestre del 2007 a 77,2MM en el trimestre pasado.

La Cancillería de Venezuela inició una investigación por unas licencias de explotación de petróleo que Barbados presuntamente otorgó en el área marítima venezolana. El ministro de Energía, Rafael Ramírez, denunció en la Cancillería sobre unas supuestas licencias de explotación petrolera en el área marítima venezolana que habría entregado Barbados. El ministro afirmó que las autoridades venezolanas tienen una "clara definición" de lo que hizo Barbados, pero sostuvo que el caso "tiene que ventilarse a través de los canales regulares".

UNITED STATES OF AMERICA (USA)

El Senado de USA aprobó el proyecto de ley de rescate con fondos públicos de las gigantescas financieras privadas hipotecarias Fannie Mae y Freddie Mac y que evitaría a unos 400.000 propietarios perder sus viviendas. Al ponerle el ejecútese, lo cual hizo el 30/07/2008, el presidente George W. Bush hizo explícita la garantía gubernamental a estas dos empresas, creadas por el Congreso pero que no pagan impuestos municipales ni estatales, que hasta ahora fue implícita. La medida, considerada la ley en su tipo más importante de las últimas décadas, permite a los propietarios que no pueden afrontar los pagos refinanciar sus hipotecas mediante préstamos más blandos del gobierno en lugar de perder sus viviendas. Pero no sólo ayudará a miles de propietarios, sino que también se espera que ahorre miles de millones de dólares a los bancos que otorgaron los préstamos iniciales. Otorga fondos del erario a Fannie Mae y Freddie Mac, a la vez que endurece el control gubernamental sobre ellas.

El FMI manifiesta su preocupación sobre el riesgo de contagio de la crisis de los préstamos subprime al resto de la economía de USA, a través de un deterioro generalizado del crédito. En su informe sobre estabilidad financiera indica que "si bien lo esencial de las pérdidas por préstamos hipotecarios a riesgo subprime hoy está identificado, el riesgo se desplazó hacia otros créditos bajo el efecto de la caída de los precios inmobiliarios y de la desaceleración del crecimiento económico". En lo que respecta a los bancos, el FMI evalúa en \$400.000MM el monto total de las pérdidas contabilizadas hasta el presente por deudas hipotecarias y títulos. Asimismo, el FMI destaca que "la debilidad bursátil y la persistencia de casos de mora en los préstamos otorgados, no dan ninguna razón para modificar las estimaciones de pérdidas ... valoradas en \$945.000MM en abril pasado"

El déficit presupuestario de USA llegará a la cifra sin precedentes de unos \$490.000MM en el período fiscal 2009, que comienza el próximo 01/10/2008. En el período fiscal 2007, el déficit fue de \$163.000MM y la Administración Bush calcula que el de este año será de \$410.000MM. El déficit calculado para el período fiscal de 2009 equivaldrá al 3 ó 4% del PIB de USA, aún muy por debajo del 6% récord que marcó durante la presidencia de Ronald Reagan, y que fue el más alto desde el final de la II Guerra Mundial, y superaría con creces la marca de \$413.000MM alcanzada en 2004

Más de un millón y medio de negocios le deben al gobierno unos \$58.000MM en impuestos retenidos de los sueldos de sus empleados, pero que nunca se enviaron al FISCO, según un informe investigadores del Congreso. La Oficina de Fiscalización (GAO) encontró que los 1,6MM de empresas que deben impuestos de ingresos, Seguro Social y Medicare de sus nóminas hasta el 30/09/2007 incluyen a una compañía de servicios de comidas que no había pagado \$12MM, mientras el dueño usaba el dinero para comprar elegantes automóviles, aviones y una mansión en un país extranjero. Se halló también una compañía de construcción que debía \$2,5MM desde hace cinco años y ofrecía precios por debajo de lo normal en licitaciones usando los impuestos que no pagaba para costear las

pérdidas. Los \$58.000MM en impuestos no pagados abarcan 10 años. Más allá de eso entra a regir una ley de prescripción y el dinero se pierde. En los pasados 10 años, \$44.000MM se han transferido de ingresos generales de impuestos para cubrir déficit en el Seguro Social y el Medicare. Significa que esas empresas están contribuyendo a la bancarrota e insolvencia de programas sociales.

El banco de inversiones Merrill Lynch decidió vender una cantidad significativa de sus valores garantizados con activos riesgosos y emitir nuevas acciones por \$8.500MM para ampliar el capital y enfrentar sus problemas financieros. La firma de corretaje más grande del mundo, que intenta recuperarse mientras persiste la crisis crediticia que la sumió en problemas, emitirá más de 200MM de nuevas acciones comunes como parte de la operación. Temasek Holdings, el fondo soberano de Singapur que es uno de los mayores accionistas, aceptó comprar \$3.400MM en acciones a un precio por determinarse. Además, Merrill pondrá a la venta 750.000 acciones entre sus ejecutivos. También anunció que proyecta amortizaciones antes de impuestos por \$5.700MM debido a las pérdidas adicionales por la venta de títulos garantizados con hipotecas y contratos con fondos de riesgo.

CITGO le está dando a los productores de café en Venezuela un nuevo y amplio mercado al vender café en sus gasolineras en USA. El plan de mercadeo fue diseñado por el presidente Hugo Chávez a fin de diversificar las exportaciones del país hacia USA, al tiempo de permitirle a más de 3.000 productores de café de los Andes venezolanos obtener mayores precios por sus productos. CITGO, que trabaja con la empresa Golden Valley Farms Commodity Group, de Pensilvania, para promover la marca "Café Venezuela", lanzó el programa esta semana en más de 50 gasolineras en Chicago, Boston, Filadelfia y Baltimore. CITGO planea importar unas 220 toneladas de café al mes.

Las perspectivas de una recuperación económica rápida en USA se hicieron más sombrías, cuando nuevos datos mostraron que la economía ha estado creciendo a un paso más lento del esperado durante esta primavera. Los consumidores, armados con cheques de estímulo del gobierno de hasta \$600 por persona, gastaron más en alimentos, ropa y otros artículos durante el segundo trimestre del 2008, pero el PIB doméstico siguió creciendo a un índice anual del 1,9%, por encima del 0,9% del primer trimestre, pero se esperaba más. Revisiones gubernamentales mostraron que la economía decayó a finales del año pasado, a un índice anual del 0,2%. Las exportaciones de USA crecieron a un paso de 9,2% durante el segundo trimestre, por encima de un 5,1% en el primero. La debilidad del dólar ha hecho que las mercancías estadounidenses sean más baratas para los compradores extranjeros. El nivel de gasto de los consumidores subió en 1,5% durante el segundo trimestre. Un número cada vez mayor de analistas teme que la economía vaya en marcha atrás de nuevo hacia finales de año. Y hay preocupación de que las exportaciones podrían disminuir, al decaer la economía de otros países. Y por si fuera poco, el índice de desempleo subió dos décimas en julio a 5,7%, el más alto en cuatro años. Esto significa una pérdida de 51.000, para un total de 463.000 empleos perdidos en 2008, lo que para muchos expertos es la señal más clara de una recesión.

RESTO DEL MUNDO

España tiene un 50% de probabilidad de caer en una recesión antes de fines de 2009, porque el alza del desempleo y la caída del precio de la vivienda desalientan el consumo. La probabilidad de que la economía española se contraiga dos trimestres seguidos subió desde el 45% en junio, según la encuesta de Bloomberg News. La desaceleración económica que empezó en la construcción de viviendas ahora se extiende al resto de la economía, elevando la tasa de desempleo a máximos de tres años y medio. La industria manufacturera y los servicios se contrajeron por sexto mes en junio y las ventas al detal cayeron en mayo por sexto mes.

Las negociaciones de Ginebra entre las siete grandes potencias comerciales sobre la liberalización de los mercados mundiales se hallan en un momento "muy tenso", según la Organización Mundial de Comercio (OMC). "La situación es muy tensa, el equilibrio es muy frágil y el desenlace no es de ninguna manera seguro". El mayor punto de discordia es el denominado Mecanismo de Salvaguardia Especial (MSE) que India quiere obtener para proteger sus mercados agrícolas.

Tokio desplazó a Londres como la segunda ciudad más cara del mundo, y los precios en las ciudades de la India se dispararon al debilitarse el dólar y abultarse la inflación, según un sondeo de MERCER. Moscú fue la ciudad más cara de todas por tercer año consecutivo. Tokio subió del cuarto puesto que ocupaba el año pasado. Nueva Delhi llegó al puesto 55, desde 68 en 2007. Mumbai subió cuatro peldaños al 48. "Las ciudades de Europa Oriental, Brasil y la India están subiendo lentamente en la lista", dijo MERCER, que lleva a cabo el sondeo del costo de la vida en 143 ciudades para que compañías multinacionales y Gobiernos determinen los salarios de los empleados internacionales. Seúl es la quinta de las ciudades más caras del mundo este año, después de haberse situado tercera

en 2007. Hong Kong cayó al sexto lugar desde el quinto. Asunción, la capital del Paraguay, es la ciudad más barata, según el sondeo de marzo.

Alrededor de 4.800MM de pasajeros viajaron por aire el año pasado, y el Aeropuerto Internacional de Hartsfield en Atlanta estuvo en el punto más alto de la lista, seguido por el O'Hare de Chicago y el Heathrow de Londres. La cifra fue 6,8% más alta que la del año anterior, según Airports Council International. Madrid ocupó el lugar 10; el JFK de New York el 13; el IAH de Houston el 16; Orlando el 20 y el Internacional de Miami fue el número 29. En cuanto a pasajeros internacionales, el Heathrow, con 62.099.395 pasajeros, fue el más utilizado, mientras que el JFK quedó en el 15 y el de Miami en el 30. En carga, el aeropuerto de Memphis, USA, con 3.840.491 toneladas fue el más utilizado; mientras Atlanta ocupó el lugar 28; Chicago el 17, y Londres el 18.

Los hoteles de Pekín han bajado las tarifas hasta en 50% para las Olimpiadas para atraer turistas ahuyentados por el encarecimiento de los viajes y la dificultad de obtener visados. Los hoteles que elevaron los precios porque esperaban una bonanza olímpica están dando marcha atrás, ya que las reservaciones han sido inferiores a lo previsto. Los hoteles de cuatro estrellas de la capital están a medias, en comparación con el 80% de ocupación que normalmente tienen en agosto.

La cadena de cafeterías Starbucks cerrará más de dos terceras partes de sus 84 establecimientos en Australia, con un plan de reducción de costos que implica el despido de casi 700 trabajadores. El plan fue revelado unas semanas después que Starbucks cerró 600 sucursales en USA con la intención de mejorar sus resultados financieros. La eliminación de los establecimientos "de bajo rendimiento" en Australia se debe a las condiciones específicas en ese país que no reflejan la situación en otras partes del mundo. Starbucks Coffee International concentrará las operaciones en las tres ciudades más grandes de Australia. De acuerdo al plan, 61 de las 84 filias cerrarán la próxima semana. Las 23 sucursales restantes seguirán operando en Sydney, Melbourne y Brisbane.

La aerolínea española Iberia y la británica British Airways han iniciado conversaciones para una fusión mediante intercambio de acciones. Las negociaciones, que cuentan con el apoyo de los Consejos de Administración de ambas compañías, serían para formar un grupo conjunto (holding) en el que se mantendrían los dos marcas.

El Banco Central Europeo (BCE) y la Reserva Federal (FED) aprobaron más operaciones extraordinarias de refinanciamiento en dólares y con un vencimiento mayor. El BCE informó que "el consejo de gobierno decidió conjuntamente con la FED establecer un ciclo de operaciones de subastas de fondos a plazo (Term Auction Facility) de 84 días". Es por ello que el próximo 8 de agosto, el BCE conducirá la primera operación con vencimiento de 84 días y seguirá llevando a cabo las que vencen a los 28 días. De este modo, el BCE se realizarán cada dos semanas y alternará una de \$20.000MM con un vencimiento de 28 días con otra de \$10.000MM que vence a los 84 días.

Zimbabwe le quitó 10 ceros a su moneda sobrevaluada, de manera que 10.000MM de dólares locales se convertirán en un dólar, a partir de hoy. El presidente Robert Mugabe advirtió que decretará el estado de emergencia si se presentan abusos por el cambio. Zimbabwe sufre de la inflación más alta en el mundo, con más de 100.000 puntos, lo cual limita las operaciones en los sistemas de computación en el país. Las computadoras, las calculadoras electrónicas y los cajeros automáticos de bancos no pueden manejar transacciones elementales en miles y billones de dólares.

El acuerdo entre el gobierno de Londres y Caracas, por el cual Londres brindaría asesoría en transporte y desarrollo urbano por combustible barato enviado desde Venezuela, llegó este mes a su fin. El actual alcalde de la capital británica, Boris Johnson, decidió no renovar el acuerdo.

COMPORTAMIENTO DE LAS TASAS DE INTERÉS

NACIONALES: El Banco Central de Venezuela reporta, al 25/07, una tasa activa de 23,20% (24,06%); una tasa pasiva, en colocaciones a 90 días de 17,18% (17,20%) y en cuentas de ahorro de 15,00% (15,00%); que corresponden al promedio ponderado de los seis principales bancos del país. Las letras del tesoro a 90 días cerraron en 11,1654% (11,6717%), con un promedio ponderado para todas las emisiones de 11,1654% (11,6717%). La tasa de descuento y redescuento, se ubica en 33,5% (33,5%). Las operaciones de inyección de liquidez se ubican en 22% (22%) a 7 días; 23% (23%) a 14 días y 24% (24%) a 28 días, sin movimiento. El rendimiento promedio ponderado de los BDPN se ubica en 12,9% (12,9%); sin movimiento este año. Las operaciones de absorción de liquidez mediante REPOS y CD promedian en forma global en todas las operaciones 12,4124% (12,4918%) en la semana. La tasa para operaciones relacionadas con el agro está congelada en 13,00% (13,00%). Entre paréntesis los valores del reporte pasado.

INTERNACIONALES: La tasa LIBOR promedió 2,4373% (2,4766%) a 30 días; 2,7663% (2,7724%)

a 90; 3,0869% (3,1113%) a 180; y 3,2493% (3,4262%) a 360 días. El EURÍBOR terminó la semana en 5,3570% (5,3870%). La PRIME rate cierra en 5,00% (5,00%); con un redescuento de 2,09% (2,06%); y un descuento de 2,25% (2,25%). La tasa de interés promedio de un CD a 30 días se ubica en 2,48% (2,47%), la de 90 en 2,77% (2,78%) y la de 180 días en 3,11% (3,15%). Las letras del tesoro americano a 10 años se cotizaban en 3,99% (4,03%), las de 20 años en 4,63% (4,66%); y las de 30 años en 4,59% (4,60%). Entre paréntesis los valores del informe anterior.

ENDEUDAMIENTO VENEZOLANO

Operaciones de inyección y absorción (compras y colocaciones) del BCV: en la semana realizó operaciones de inyección por Bs. 0,00MM, mientras que absorbió Bs. 4.523,55MM; según el siguiente detalle, donde se muestra el parcial de JULIO - AGOSTO 2008, comparado con el total de ABRIL, MAYO y JUNIO de 2008 (cifras en millones de bolívares):



FECHA	ABSORCIÓN				TOTAL	INYECCIÓN REPOS REV.	EFECTO NETO
	LTRS. TSR.	BDPN	REPOS	CD MS. DNR.			
ABRIL	0,00	0,00	91,00	8.394,64	8.485,64	539,00	-7.946,64
MAYO	100,00	0,00	59,00	9.360,59	9.519,59	5.899,11	-3.620,48
JUNIO	200,00	0,00	51,00	14.753,99	15.004,99	100,00	-14.904,99
28/07/2008	0,00	0,00	5,00	729,00	734,00	0,00	-734,00
29/07/2008	50,00	0,00	2,00	614,89	666,89	0,00	-666,89
30/07/2008	0,00	0,00	6,00	1.147,50	1.153,50	0,00	-1.153,50
31/07/2008	0,00	0,00	4,00	942,05	946,05	0,00	-946,05
01/08/2008	0,00	0,00	0,00	1.023,11	1.023,11	0,00	-1.023,11
SEMANA	50,00	0,00	17,00	4.456,55	4.523,55	0,00	-4.523,55
JULIO	245,02	0,00	88,00	15.537,72	15.870,74	870,13	-15.000,61
AGOSTO	0,00	0,00	0,00	1.023,11	1.023,11	0,00	-1.023,11

COTIZACIONES DE LOS BONOS SOBERANOS VENEZOLANOS (en dólares):

BONO	ACTUAL	ANTERIOR	BONO	ACTUAL	ANTERIOR	BONO	ACTUAL	ANTERIOR
G-10 5,375%	94,1835%	94,6200%	Ven -2038	67,6025%	69,2800%	Ven - 2023	85,2160%	86,5500%
G-13 10,75%	103,2700%	104,5000%	VEuro2011	102,5066%	108,0000%	Ven - 2028	85,0552%	87,0000%
G-14 8,5%	92,9475%	92,7500%	VEuro2015	84,3740%	84,3300%	PDVSA-2017	65,9800%	66,5420%
G-18- 13,625%	119,0960%	121,0000%	Ven -2016	75,8355%	77,5000%	PDVSA-2027	54,4070%	56,9740%
G-18-7,0%	77,8743%	79,2500%	Ven -2020	68,4175%	70,5000%	PDVSA-2037	53,5546%	56,0340%
G27 9,25%	91,1030%	93,8500%	V-2011 FRN	89,2840%	90,0000%			
G34 9,375%	86,4000%	88,5000%	Ven - 2025	76,5350%	78,0000%			

COTIZACIONES DE LOS VEBONOS (en bolívares):

BONO	ACTUAL	ANTERIOR	BONO	ACTUAL	ANTERIOR	BONO	ACTUAL	ANTERIOR
VEB062009	100,2100%	100,2100%	TICC112013	98,9400%	98,9375%	TICC032019	97,8777%	97,5200%
9VEB062009N	106,7000%	106,7000%	TICC032015	98,0000%	98,2250%			
VEB042010	105,0300%	103,6500%	TICC042017	97,7777%	98,2225%			

Los porcentajes representan el precio sobre el valor nominal; la columna ANTERIOR refleja el precio reportado en el último COMENTARIO ECONOMICO. (FUENTE: MINISTERIO DE FINANZAS).

La actitud del presidente Hugo Rafael Chávez, durante la transmisión de su último programa dominical contra el camarógrafo Efraín Castro es incomprensible, porque responsabilizó al trabajador por condiciones de trabajo que no fueron fijadas por él, y lo expuso al escarnio público. Por coincidencia, este fue el mismo camarógrafo que grabo su regreso en abril de 2002, cuando crucifijo en mano, pidió perdón. El desafuero presidencial ha lastimado tremendamente el ánimo y la moral de este trabajador, por lo que exige una disculpa pública.

Como es usual en esta época del año, el COMENTARIO ECONOMICO entra en receso por cuatro (4) semanas. Volverá en la primera semana de septiembre, con un UPDATE.

Inocencio T. Sánchez B.
02/08/2008

COMENTARIO ECONOMICO es un reporte gratuito, de carácter informativo, que recoge noticias económicas y financieras, reproducidas por diferentes medios de comunicación, otras fuentes, estimaciones y cálculos realizados por el recopilador. Aun cuando las fuentes son confiables, no se garantiza su exactitud. Todos los gráficos y tablas que aparecen en esta publicación son preparados por el autor, con información recopilada. Se autoriza la difusión o reproducción, total o parcial, de este COMENTARIO ECONOMICO, siempre y cuando se cite la fuente. Dirija su sugerencia, comentario o pregunta a inosanchez@inosanchez.com