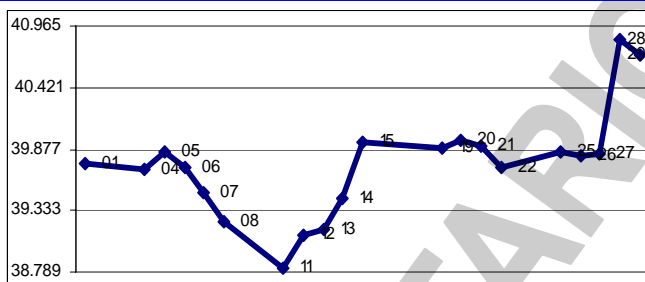


En el período de cuatro (4) semanas terminado hoy, el Índice Bursátil Caracas (IBC) de la Bolsa de Valores de Caracas (BVC) ganó 957,90 puntos ó 2,4%, al cerrar en 40.708,14 puntos contra 39.750,24 puntos en que había cerrado el 01/08/2008. Ganó 950,01 puntos ó 2,5% en agosto y mantiene una ganancia de 2.804,49 ó 7,4% en lo que va de año. Se realizaron 1.013 operaciones con 7.122.635 títulos negociados, por Bs. 36.120.080,87 ó \$16.800.037,61. El mejor día fue el MIÉRCOLES 27, con 64 operaciones y 573.125 títulos negociados, por Bs. 9.991.613,00 ó \$4.647.261,86; 27,7% del período; de los cuales 96,2% correspondió a acciones SVS de SIVENSA. El peor día fue el VIERNES 29 (hoy), con 29 operaciones y 130.616 títulos por Bs. 230.187,13 ó \$107.063,78; 0,6% del período; de los cuales 31,0% correspondió a acciones SVS de SIVENSA. La empresa con el mayor monto negociado fue SIVENSA, con 40,4%; seguida por MERCANTIL SERVICIOS FINANCIEROS, con 23,9%; INTERNATIONAL BRIQUETTES HOLDING (IBH), con 211,1%; ECONOINVEST, con 7,5% y BANCO NACIONAL DE CRÉDITO, con 5,8%; con lo que estas 5 empresas, con 8 títulos, representan 88,6% del total negociado. Se destaca que IBH es un título denominado en dólares, negociado en bolívares.

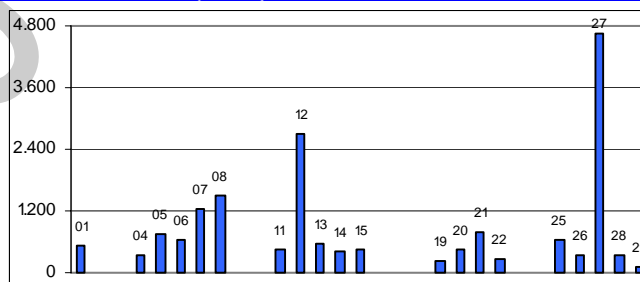
Se movilizaron 25 títulos: 7 subieron, 10 bajaron, y 8 se mantuvieron sin cambio.

Las 7 ganadoras		Las 10 perdedoras	
INVERSIONES TACOA A	35,7%	GRUPO ZULIANO	15,4%
BBVA BANCO PROVINCIAL	21,2%	BANCO DE VENEZUELA	15,4%
DOMINGUEZ & Cia.	20,9%	CEMEX II	12,5%
BANESCO	17,6%	VENCRED	11,5%
CANTV D	9,5%	SIVENSA	11,4%
FÁBRICA NACIONAL DE CEMENTOS	7,3%	CEMEX I	11,3%
CORIMON A	4,8%	PROAGRO	8,7%
		VENEZOLANO DE CRÉDITO	7,0%
		MERCANTIL SERVICIOS FINANCIEROS A	3,2%
		MERCANTIL SERVICIOS FINANCIEROS B	3,2%

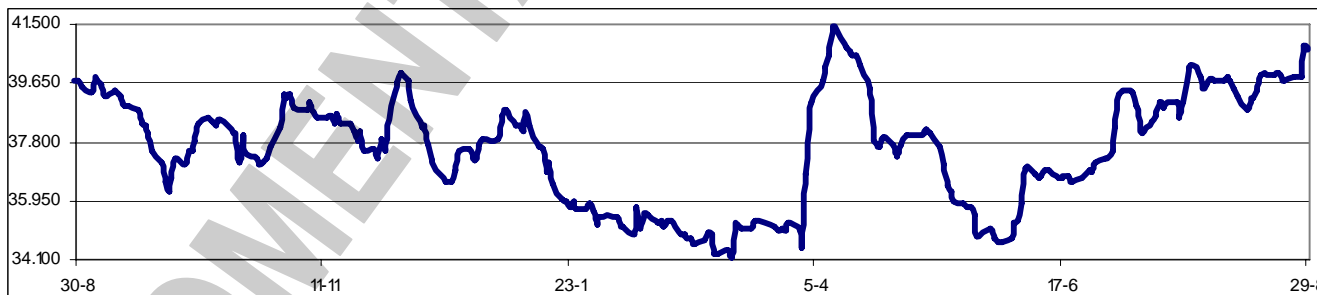
ÍNDICE BURSÁTIL – DE VIERNES A VIERNES



MONTOS (\$000) – DE VIERNES A VIERNES



ÍNDICE BURSÁTIL – ÚLTIMOS 366 DÍAS



Los valores extremos alcanzados por el IBC en los últimos 366 días se mantuvieron en un máximo de 42.249,77 (02/08/2007) y un mínimo de 34.172,43 (11/03/2008).

La COMISION NACIONAL DE VALORES (CNV) suspendió y ha mantenido suspendida la cotización de las acciones de CEMEX VENEZUELA, hasta tanto se clarifique cual va a ser en definitiva el procedimiento que lleve a cabo el gobierno para la nacionalización de esta empresa. Por ahora, lo que esta vigente es que gobierno nacional ha manifestado la intención de de adquirir por vía de expropiación por causa de utilidad publica social, las acciones que conforman la mayoría del capital social de la empresa. Sin embargo, las negociaciones se reabrieron y hay esperanzas de que se

alcance un acuerdo con la propietaria de la mayoría accionaria.

La Comisión Nacional de Valores mediante Resolución No. 159-2008 del 15/08/2008, autorizó a la CREDICAN, C. A., para iniciar el Procedimiento Simplificado de Oferta Pública de Toma de Control (OPA-TC) sobre las 154.255.351 acciones que representan el 37,7% del capital social U21 SERVICIOS FINANCIEROS, C. A.

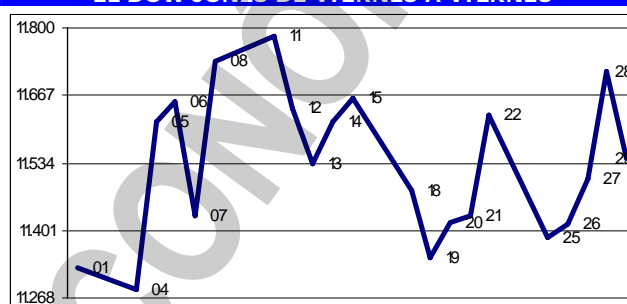
La Comisión Nacional de Valores, mediante Resolución No. 147-2008 del 08/08/2008, autorizó a CORPORACIÓN ACTIVA 2008, C. A., para iniciar Procedimiento de Oferta Pública de Adquisición (OPA) sobre 25.600.000 acciones que representan el 16% del capital social de BANCO ACTIVO, C. A. BANCO COMERCIAL

MERCADOS FINANCIEROS FORÁNEOS

De los ADR's y GDR's de empresas venezolanas, que se transan en Nueva York, subieron MERCANTIL SERVICIOS FINANCIEROS (71,4%) y SIVENSA (26,3%). Los restantes títulos se mantuvieron sin cambio o sin movimiento en el período.

El Dow Jones Industrials, principal indicador de la Bolsa de Nueva York (NYSE), que engloba a 30 empresas líderes en sus respectivas industrias, ganó en el lapso 217,23 puntos ó 1,9%, al cerrar en 11.543,55 puntos, contra 11.326,32 en que había cerrado el viernes 01/08/2008, en un período totalmente inestable, sin una tendencia definida. El DJI ganó 1,5% en julio y mantiene una pérdida de 13,0% en lo que va de año. Su valor máximo se mantuvo en 14.164,53 (09/10/2007). En los 20 días hábiles comprendidos entre el viernes 01 y el jueves 28, ambos inclusive, se realizaron en la NYSE 206.528.729 operaciones, con 43.179,3MM de títulos negociados, por \$1.416.817,9MM.

EL DOW JONES DE VIERNES A VIERNES



Los restantes indicadores del mercado americano cerraron mixtos:

ÍNDICE	ACTUAL	ANTERIOR	VARIACIÓN	
			ABSOLUTA	%
NYSE Compuesto	8.382,08	8.379,15	2,93	0,0%
AMEX Compuesto	2.079,22	2.148,20	-68,98	-3,2%
NASDAQ Compuesto	2.367,52	2.310,96	56,56	2,4%
STANDARD & POORS – 500	1.282,82	1.260,31	22,51	1,8%
RUSSELL 2000	739,50	716,16	23,34	3,3%

El actual corresponde al cierre del 29/08/2008 y el anterior al 01/08/2008

El euro terminó hoy en \$1,4671; un retroceso de 5,8% respecto de \$1,5570 al 01/08/2008. Pierde 9,2% en el mes y gana 0,5% en el año. Su máximo histórico se mantuvo en \$1,5986.

El oro terminó hoy en \$829,70 la onza, un retroceso de 8,8% contra \$909,70 al 01/08/2008. Pierde 1,7% en el mes y 0,4% en el año. Su máximo histórico se mantuvo en \$1.006,00.

PETROLEO y DERIVADOS

Los precios del petróleo, medidos a través de los promedios de los principales crudos marcadores, cerraron en alza, después de tres semanas en baja y una mixta. Este comportamiento se justifica, en primer término, por la creciente preocupación por una disminución en la demanda de

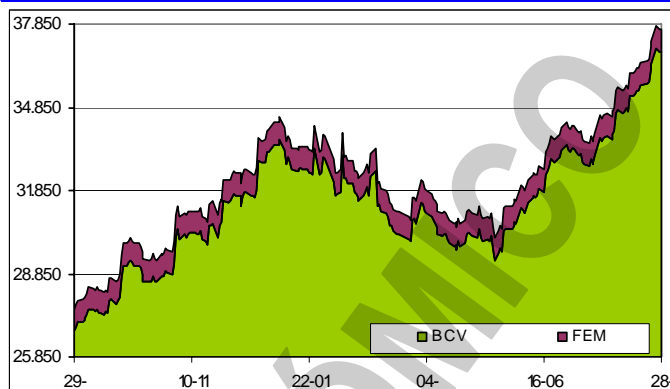
PERÍODO	VENEZUELA		OPEP		WTI		BRENT	
	Cierre	Variac.	Cierre	Variac.	Cierre	Variac.	Cierre	Variac.
JULIO/2008								
Del 30 al 04	125,76	4,83	137,35	7,12	142,01	5,35	142,23	5,95
AGOSTO/2008								
Del 28 al 01	116,36	-1,12	122,18	-3,70	124,21	-3,44	124,83	-3,99
Del 04 al 08	113,57	-2,79	117,56	-4,62	120,86	-3,35	119,78	-5,05
Del 11 al 15	107,93	-5,64	110,70	-6,86	114,73	-6,13	112,86	-6,92
Del 18 al 22	108,63	0,70	109,73	-0,97	115,71	0,98	114,45	1,59
Del 25 al 29	109,39	0,76	111,88	2,15	115,94	0,23	114,59	0,14

FUENTE: MINISTERIO DE ENERGÍA y PETRÓLEO

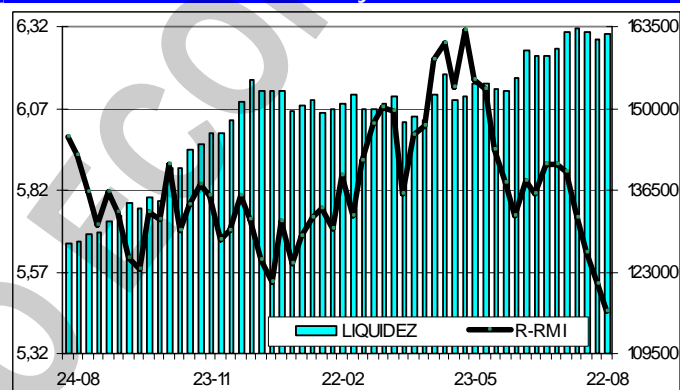
combustibles de países industrializados, particularmente USA, debido a las señales negativas de la economía. Posteriormente, los precios presionaron a la baja por las señales de desaceleración de la actividad económica en USA y Europa y el debilitamiento del dólar frente a otras monedas. Sin embargo, al final, los precios repuntaron nuevamente por efecto del desarrollo de la tormenta tropical "Fay" en la costa del Golfo de México y por la preocupación sobre la tormenta tropical "Gustav" y sus posibles efectos sobre la infraestructura energética del Golfo de México. De hecho, las grandes migraciones que se están produciendo en los estados de Louisiana y Texas estarían ejerciendo presión constante sobre los precios.

El nivel de la Reserva Monetaria

Internacional (RMI) de Venezuela cerró el 28/08/2008 en \$36.829MM (\$34.290MM de reservas BCV y \$824MM del FEM), lo que representa \$2.232MM ó 6,3% más que los \$35.421MM reportados al 31/07/2008; \$2.232MM ó 6,3% por encima del cierre de JULIO; \$3.367MM ó 9,8% por encima del nivel a fin de 2007; y \$213MM ó 0,6% por encima del nivel a fin de 2006, con un incremento de \$9.965MM ó 36,0% en los últimos 12 meses. El monto de \$37.804MM alcanzado el 25/08/2008, se convierte en el máximo histórico del nivel de RMI. Contrario al nivel óptimo de RMI de \$31.900MM establecido por el BCV, y a pesar del incremento registrado en las últimas semanas, mi opinión es que para el nivel de liquidez en poder del público, deberían haber \$94.364MM, por que, en teoría, hay un déficit de \$56.711MM.

RESERVAS INTERNACIONALES

La liquidez monetaria en poder del público se ubica al 22/08/2008 en Bs. 162.306.647M [Bs. 100.488.082M (61,9%) en dinero y Bs. 61.818.565M (38,1%) en cuasidineró]. Este total representa un decremento de Bs. 313.922M ó 0,2% contra Bs. 162.620.569M reportados al 25/07/2008; Bs. 313.922M ó 0,2% por debajo del cierre de JULIO; Bs. 9.390.102M ó 6,1% por encima del cierre de 2007; Bs. 33.945.004M ó 28,5% superior a lo reportado a final del 2006; con un incremento de 34.704.383M ó 27,2% en los últimos 12 meses. El monto al 01/08/2008 (Bs. 163.154.408M), se convierte en el máximo histórico de liquidez.

LIQUIDEZ MONETARIA y RELACIÓN CON RMI

La relación entre la liquidez ajustada y la Reserva Monetaria Internacional (R-RMI) a la misma fecha es de Bs. 5,44668; una disminución de Bs. 0,42732 desde Bs. 5,87400 reportada antes. Con estos valores, se estima la sobrevaluación del bolívar en 153,3%. La caída en esta relación se explica por el incremento observado en las Reservas Internacionales.

La negociación de BONOS SOBERANOS promedio hoy en Bs. 4,14 desde Bs. 3,32 el viernes 01/08/2008; un alza de 24,7% en el lapso. Gana 25,1% en el mes y pierde 29,3% en el año.

VENEZUELA

El presidente de la República, Hugo Rafael Chávez, pronostica que una vez concluya el proceso de nacionalización del Banco de Venezuela, la institución se convertirá en "una entidad ultramoderna" que seguirá el modelo de la Caixa de Brasil. El Presidente reveló que ya ha sostenido reuniones con directivos de esta institución financiera, el mayor banco público de América Latina. La Caixa atiende a 33,6MM de personas, principalmente de estratos pobres y clase media baja, ha impulsado proyectos para bancarizar a 3MM de brasileños, gerencia \$93.000MM, reporta ganancias, maneja las loterías públicas e impulsa la inversión en los municipios.

La Ley para la Promoción de la Pequeña y Mediana Industria y Unidades de Propiedad Social establece que para la promoción del sector se creará el Plan Estratégico Nacional que se presentará trianualmente. Esta planificación cumplirá los lineamientos del gabinete económico y de la Comisión Central de Planificación. Según el texto legal el plan servirá de instrumento de planificación y orientación de las PYMI y las unidades de producción social y contendrá las políticas, programas, proyectos, estrategias y acciones a ser ejecutadas para fomentar al sector. La citada ley señala además que este plan está dirigido a "viabilizar la ejecución armónica, sólida y ágil del proyecto bolivariano".

El ministro de Planificación y Desarrollo, Haiman El Troudi, había afirmado que el interés del Gobierno nacional era cumplir con la meta inflacionaria de 19,5% que se recalculó a mediados de

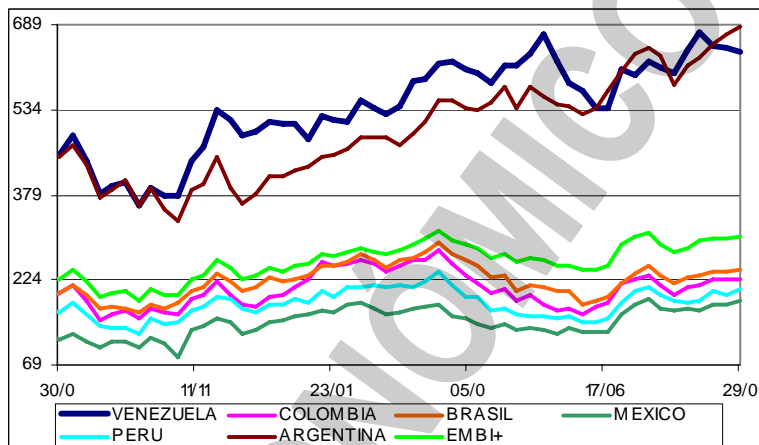
abril, pero que existía un "margen de tolerancia" hacia arriba o hacia abajo de ese nivel. Sin embargo, el ministro de Economía y Finanzas Alí Rodríguez Araque señaló que la inflación estará en niveles de 27%. El funcionario comentó que Venezuela tiene ingresos que superan su capacidad productiva y "en los niveles en los que estamos ahora podríamos tener una inflación de 27%, pero nosotros estamos aplicando medidas para no alcanzar ese nivel".

Indicador de riesgo soberano

EMBI+ (Puntos Básicos - Semana)

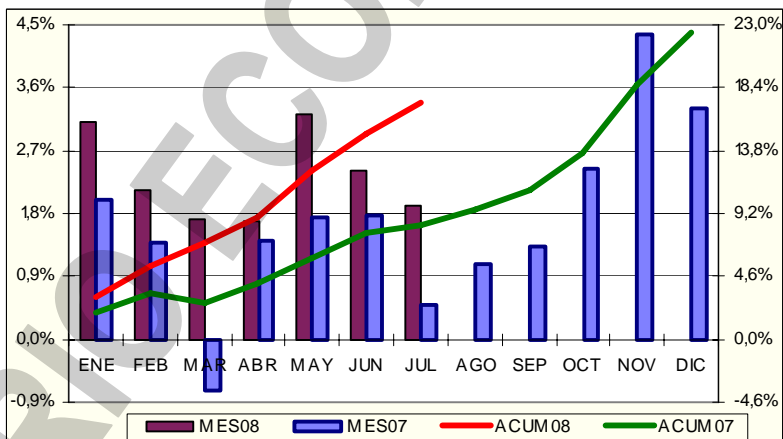
PAIS	ACTUAL	ANTERIOR	VARIAC.
Venezuela	638	642	-4
Colombia	225	210	15
Brasil	244	228	16
México	187	171	16
Perú	207	184	23
Argentina	685	613	72
EMBI+	304	283	21

El indicador de riesgo soberano EMBI+ mide los puntos porcentuales de riesgo sobre los Bonos del Tesoro Americano, basado en una ponderación de los bonos más transados en los mercados.



El Banco Central de Venezuela

(BCV) informó que en JULIO el Índice Nacional de Precios al Consumidor (INPC) reflejó una variación de 1,9%, inferior al 2,4% reportada en el mes anterior, pero superior al 0,5% del IPC en mismo mes de 2007. Con este resultado el INPC acumula una variación de 17,3% en los siete primeros meses del 2008. El ente emisor considera que este comportamiento "desacelerado" del INPC se manifestó, principalmente, en los alimentos, con una disminución que pasó de 3,6% en junio a 2,0% en julio.



Por su parte, los bienes registraron una variación menor a la de JUNIO, al pasar de 2,7% a 2,0%, mientras que los servicios bajaron de 2,0% a 1,8%. Se observa que 8 de las 13 categorías tuvieron un crecimiento igual o superior al promedio: Servicios de la vivienda excepto teléfono (3,4%); Servicios de educación (2,7%); Bienes y servicios diversos (2,7%); Equipamiento del hogar (2,2%); Alimentos y bebidas no alcohólicas (2,1%); Restaurantes y hoteles (2,1%); Transporte (2,0%) y Esparcimiento y cultura (2,0%). Por otro lado, 5 categorías mostraron menor crecimiento que el promedio: Vestido y calzado (1,8%); Salud (1,8%); Bebidas alcohólicas y tabaco (0,8%); Alquiler de vivienda (0,6%); y Comunicaciones (0,2%). La categoría Alimentos y bebidas no alcohólicas ha crecido 21,8% en lo que va de año. Como el INPC no tiene historia, lo comparamos contra el IPC del Área Metropolitana de Caracas (IPC-AMC) y observamos que el acumulado a JULIO de 2008 (17,3%), es mas del doble del 8,3% acumulado a JULIO de 2007; en tanto que la inflación de los últimos 12 meses (JULIO 2007 - JULIO 2008) se ubica en 32,6%; superior al 17,2% en igual período del año anterior. También el gráfico compara con el IPC-AMC. La variación intermensual del núcleo inflacionario se ubicó en 1,9%, menor al 2,3% observado en JUNIO, e igual al 1,9% a correspondiente al INPC. El núcleo inflacionario resulta de excluir de la canasta del INPC todos aquellos rubros bajo régimen de control de precios y los que presentan un comportamiento estacional de producción. Obsérvese que, puntualmente, el INPC de cada mes de 2008 ha sido superior al IPC de su similar de 2007, lo cual nos lleva a estimar la inflación del año en alrededor de 40%.

La canasta alimentaria de los trabajadores para el mes de julio tenía un costo de Bs. 1.352, según el Centro de Documentación y Análisis para los Trabajadores (CENDA). Esto representa un

incremento de 4,2% con respecto a junio, y de 18,7% en lo que va de año. El alza en el costo de la canasta se debió al aumento de precios de siete de los 11 rubros que la conforman.

Transcurridos siete (7) meses de 2008, Venezuela se mantiene en el primer lugar con la Inflación Acumulada más alta del continente americano, con 17,3%; seguido por Nicaragua, con 13,2%. El privilegio de tener la Inflación Acumulada más baja se lo lleva México con 2,6%; seguido por Canadá, con 3,4% (Estas son exactamente las mismas posiciones del mes pasado). En JULIO, el país con la Inflación puntual más alta fue Costa Rica, con 2,1%; empatado con Honduras. Venezuela ocupa el tercer lugar, con 1,9%. Canadá, con 0,3%; Argentina, Panamá y Uruguay, con 0,4% son los países con la Inflación puntual más baja. En el período de 12 meses (JULIO/2007 – JULIO/2008), que es el orden que se presenta en la tabla, Venezuela sigue en el primer lugar con una Inflación Anual de 32,6%; seguido por Nicaragua, con 23,6%. Canadá es el país con la Inflación Anual más baja, con 3,4%; seguido por México, con 5,4%. Como ya es usual, Haití aun no ha publicado la cifra correspondiente a JULIO, por lo que se incluye estimada, tomando como base los últimos 12 meses hasta JUNIO. Todas las demás cifras corresponden al mes de este reporte; es decir, son reales. Las cifras de Venezuela ya están ajustadas al nuevo Índice Nacional de Precios al Consumidor (INPC), a excepción de las de 12 meses, cuya comparación obligatoria es con IPC de la Zona Metropolitana de Caracas, porque el INPC no tiene historia. Es evidente que algunos países de América son víctimas de una inflación desbordada (doble dígito), que actualmente es el principal foco de preocupación de los bancos centrales regionales. El viernes 15/08/2008 se reunieron en Buenos Aires (Argentina) los Presidentes de los cuatro bancos centrales del MERCOSUR (Argentina, Brasil, Paraguay y Uruguay), junto a sus colegas de Bolivia, Chile, Perú y Venezuela, para analizar la situación. Como resultado de la reunión, se recomendó reforzar las políticas prudenciales en materia monetaria y financiera, y ordenar las cuentas fiscales.

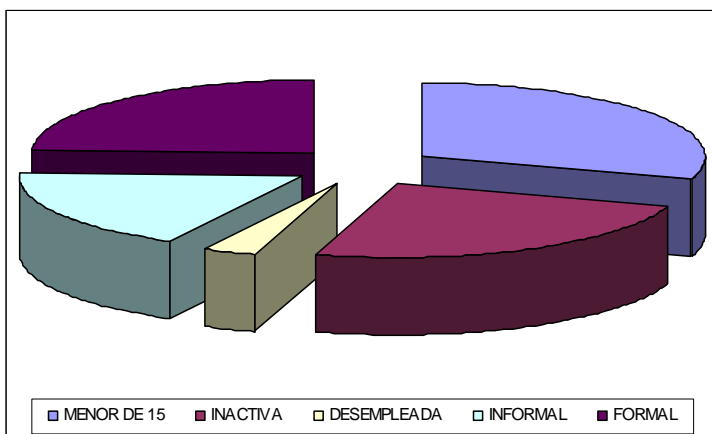
INFLACION - JULIO / 2008

PAIS	MES	ACUM.	12 MESES
Venezuela	1,9%	17,3%	32,6%
Nicaragua	1,2%	13,2%	23,6%
Haití (1)	1,5%	12,2%	18,1%
Bolivia	0,5%	9,4%	14,8%
Costa Rica	2,1%	8,8%	14,2%
Guatemala	1,3%	8,9%	14,2%
Honduras	2,1%	9,1%	13,8%
Dominicana	1,6%	9,3%	13,7%
Paraguay	0,5%	5,9%	13,4%
Ecuador	0,6%	7,7%	9,9%
El Salvador	1,3%	7,2%	9,6%
Panamá	0,4%	6,6%	9,6%
Chile	1,1%	5,5%	9,5%
Argentina	0,4%	5,0%	9,1%
Uruguay	0,4%	5,9%	8,0%
Colombia	0,5%	6,5%	7,5%
Brasil	0,5%	4,2%	6,4%
Perú	0,6%	4,1%	5,8%
USA	0,5%	4,7%	5,6%
México	0,6%	2,6%	5,4%
Canadá	0,3%	3,4%	3,4%
MAXIMO	2,1%	17,3%	32,6%
MINIMO	0,3%	2,6%	3,4%

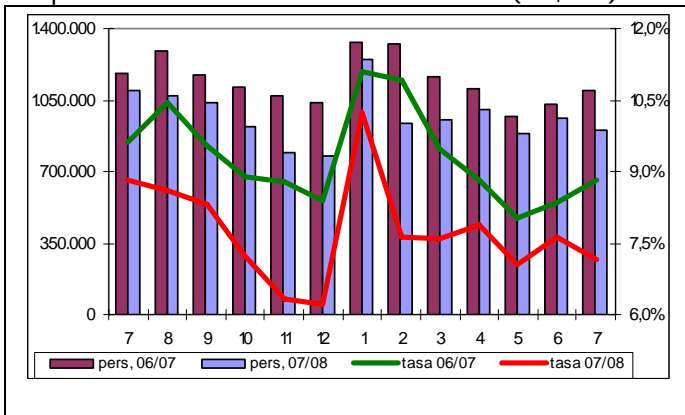
(1) Estimado con base en JUNIO

La agenda del titular de la Economía y Finanzas, Alí Rodríguez Araque, no sólo abarca medidas en materia de precios y producción, sino que también contempla acciones en el sector financiero. Se anticipa que el ministro prepara medidas para el saneamiento del sistema financiero, pero no ha adelantado detalles. Se supone que las acciones estarían vinculadas con la desincorporación de las notas estructuradas, una revisión de algunas de las carteras obligatorias que tiene la banca, y una mejora en el índice de intermediación.

Según los datos del Instituto Nacional de Estadística (INE), a final de JULIO éramos 27.746.212 habitantes, de los cuales, 8.315.806 ó 30,0% eran menores de 15 años; y 19.430.406 mayores de 15 años. De este número, para el INE solo eran económicamente activos 64,7% ó 12.580.345; de los cuales 900.805 estaban desempleadas, por lo cual el índice de desempleo sería de 7,2%; que es menor al 8,8% de JULIO de 2007 y al 7,6% de JUNIO de 2008. Ahora bien, si a la población económicamente activa le restamos los desempleados, nos resulta que solo 11.679.540 personas ó 42,1% están trabajando y 57,9% de la población no trabaja. De los que trabajan, 42,5% ó 4.961.967 lo hacen en el sector informal de la economía, y 57,5% ó 6.717.573 están en la economía formal. De la población mayor de 15 años, 6.850.061 ó 24,7%, aunque no está trabajando, no se consideran



desempleados por no andar buscando trabajo. El gráfico muestra los menores de 15 años y los que no andan buscando trabajo en los dos bloques a la derecha (54,7%); mientras que a la izquierda, de abajo hacia arriba, están los desempleados, los que están en la economía informal y formal; es decir, la población económicamente activa (45,3%). En resumen, aunque el INE dice que la tasa de



desempleo de JULIO es de 7,2%; las cifras muestran que solo 42,1% de la población está trabajando y 57,9% no la hace. A eso debemos agregarle que de los que trabajan, solo 57,5% tienen un trabajo fijo, o sea que apenas 24,2% de la población tiene su ingreso asegurado. Estadísticamente hablando, tanto el número de personas como las tasas de desempleo que muestra el INE son correctas; lo que se cuestiona es la base para su cálculo. Por ejemplo, sería interesante conocer cuántas de esas 6.850.061 personas que no trabajan están realmente incapacitadas para el trabajo y cuántas de esas 4.961.967 que están en el

sector informal de la economía realmente reciben un ingreso que les permita vivir decentemente.

El informe de SOFTLINE CONSULTORES, correspondiente a JULIO/2008, basado en las 52 instituciones que componen el sistema financiero venezolano (23 bancos universales y 20 bancos comerciales, 3 bancos de inversión, 2 entidades de ahorro y préstamo, un banco hipotecario, 2 fondos de activos líquidos y una Arrendadora Financiera) muestra las siguientes cifras relevantes del sistema: (1) Las Captaciones del Público del Sistema Financiero totalizaron Bs. 192.663MM, lo que representa un crecimiento de Bs. 2.792MM ó 1,47% en JULIO. En los últimos doce meses los depósitos se han incrementado Bs. 44.668MM ó 30,18%. (2) La Cartera de Créditos se ubicó en Bs. 115.866MM, lo que representa un crecimiento en el mes de Bs. 699MM ó 0,61%. En los últimos doce meses la cartera creció Bs. 32.259MM ó 38,58%. En los primeros siete meses de 2008 los créditos han crecido Bs. 12.871MM ó 12,50%. Por su parte, la Cartera Agrícola tuvo un crecimiento en JULIO de Bs. 311MM ó 2,16%, y los Microcréditos se incrementaron en el mes en Bs. 75MM ó 1,71%. *La cartera de créditos registró en JULIO una marcada desaceleración y un incremento de la morosidad, como consecuencia del enfriamiento que viene mostrando la economía venezolana desde inicios de año. Esta desaceleración de la actividad crediticia es producto del enfriamiento económico del país, los altos niveles de inflación, y la disminución del poder de compra de los venezolanos, que también han propiciado un incremento de la morosidad en la banca.* (3) El Índice de Intermediación Crediticia (relación entre las captaciones del público y la cartera de crédito) se ubicó al cierre de JULIO de 2008 en 60,14% (60,90% en JUNIO 2008 y 56,49% en JULIO 2007). (4) El Patrimonio del Sistema (incluyendo Gestión Operativa) totalizó Bs. 22.429MM, con un crecimiento en el mes de Bs. 370MM ó 1,68%. (5) El Total del Activo alcanzó la cifra de Bs. 249.920MM, con un crecimiento en el mes de Bs. 5.500MM ó 2,25%. Durante los últimos doce meses, el Activo Total del sistema financiero venezolano se incrementó en Bs. 68.019MM ó 37,39%. (6) El Total Pasivo, al cierre de JULIO se ubicó en Bs. 227.491MM, lo que representa un crecimiento de Bs. 5.130MM ó 2,31% respecto al mes anterior. (7) El Resultado Neto (Utilidad) de JULIO 2008 fue de Bs. 461MM para el total del Sistema Financiero Venezolano. Al compararlo con JULIO 2007 el crecimiento fue de Bs. 106MM ó 29,71%. Los líderes son los mismos cuatro (4) de siempre, en el mismo orden del mes pasado: Banesco, Mercantil, Provincial y Venezuela. El quinto lugar se distribuye entre BanfoAndes, Banco Occidental de Descuento (BOD) y Exterior.

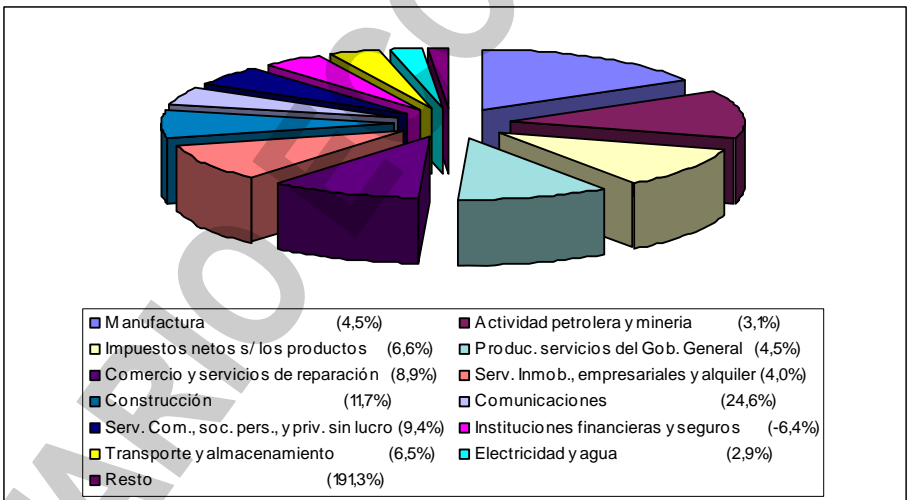
El informe de la SUPERINTENDENCIA DE BANCOS Y OTRAS INSTITUCIONES FINANCIERAS (SUDEBAN), correspondiente a JULIO/2008, basado en las 60 instituciones que componen el sistema bancario venezolano (24 bancos universales, 15 bancos comerciales, 4 bancos con leyes especiales, 7 bancos de desarrollo, 4 bancos de inversión, un banco hipotecario, una arrendadora financiera, 2 entidades de ahorro y préstamo y 2 fondos del mercado monetario, de los cuales 50 son de capital privado y 10 pertenecientes al Estado), muestra las siguientes cifras relevantes del sistema: (1) Las Captaciones del Público del Sistema Bancario alcanzaron en JULIO de 2008 Bs. 193.532MM, reflejando un alza de 1,52% en comparación con JUNIO de 2008. (2) La cartera de créditos del sistema bancario registra al cierre de JULIO, un total de Bs. 116.529MM, lo que representa un

incremento de 0,62% con respecto a JUNIO de 2008. (3) El índice de intermediación crediticia (relación entre captaciones del público y la cartera de créditos neta) se ubica en 60,2% en JULIO, contra 60,8% en JUNIO de 2008. (4) El patrimonio más gestión operativa de las instituciones que integran el sistema bancario se colocó en Bs. 22.180MM al cierre de JULIO de 2008, para un decremento de 0,40% en comparación al saldo de JUNIO de 2008. (5) El total del activo del sistema bancario al finalizar JULIO de 2008 se colocó en Bs. 251.959MM, registrando así un crecimiento de 2,30% en comparación con el monto alcanzado en JUNIO de 2008. (6) El pasivo del sistema bancario al cierre de mes de JULIO de 2008 se situó en Bs. 229.310MM; 2,36% por encima del cierre de JUNIO de 2008. (7) El resultado neto (ganancias) registrado durante el período del 01/07/2008 al 31/07/2008, alcanzó Bs. 470MM. Se obtuvo un aumento con respecto al mismo período del 2007 de 30,61%. *El informe de SUBEBAN incluye mas instituciones.*

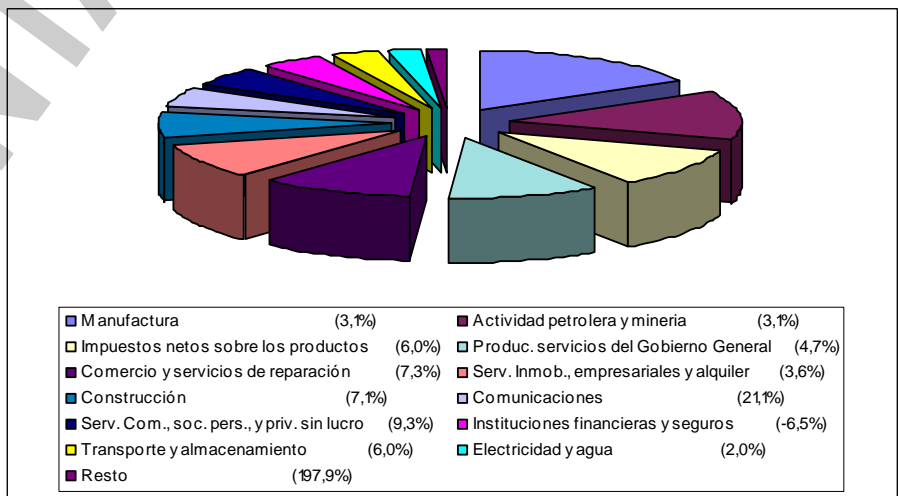
Las estadísticas de SUDEBAN indican que la situación del Banco Industrial de Venezuela, la principal institución financiera del Estado, tiende a agravarse. En los dos semestre de 2007 y en el primer semestre de este año, el BIV registró pérdidas por el orden de Bs. 68,1MM a los que se añaden otros Bs. 2,8MM en julio para un total de Bs. 71MM. La administración de Hugo Rafael Chávez negocia con el Grupo Santander los últimos detalles para adquirir el Banco de Venezuela, lo que pondrá en manos del Estado al principal grupo financiero del país. Una vez concrete la nacionalización el Estado amasará 16,44% del total de créditos de la banca y 24,38% de los depósitos, mientras que BANESCO, la institución que le seguiría en tamaño, tendría 15,26% y 14,14% en estos dos ítems.

El BCV publicó las cifras del PIB del segundo trimestre de 2008, y anuncia que el crecimiento fue de 7,1% respecto a igual período del año anterior, que es significativamente superior al 4,9% experimentado en el primer trimestre de 2008, y que determina una expansión de 6,0% en el primer semestre del año. Lo que no dice es que es menor al crecimiento del segundo trimestre de 2007 (7,6%) y que el crecimiento del primer semestre de 2007 (9,0%). Esto último implica que, si bien es cierto que el resultado evidencia el comportamiento favorable y sostenido que se ha observado por 19 trimestres consecutivos, no es menos cierto que el crecimiento se ha desacelerado notablemente. También es obligatorio llamar la atención sobre las siguientes situaciones de preocupación: (1) el sector financiero y seguros, que tuvo en los trimestres pasados un fuerte crecimiento, decrece 6,4% en el trimestre y 6,5% en el semestre. (2) El sector Manufactura, por

SECTOR COMO PORCENTAJE DEL PIB - II TRIMESTRE



SECTOR COMO PORCENTAJE DEL PIB - I SEMESTRE



(2) El sector Manufactura, por

excelencia generador de riqueza y empleo, apenas creció por debajo del promedio (4,5% en el trimestre y 3,1% en el semestre), cuando representa 16,6% y 16,4% del PIB respectivamente en los periodos analizados. (3) La actividad petrolera y minera, que representa el 12,7% y 13,2% del PIB, respectivamente en el trimestre y semestre, apenas creció 3,1% en ambos lapsos. El sector Construcción, otro de los generadores de riqueza y empleo, afortunadamente creció en el periodo por encima del promedio. El sector Comunicaciones fue el que más creció (24,6% y 21,1%). Comercio y Servicios creció en ambos casos por encima del promedio (8,9% y 7,3%). Se ratifica lo que he comentado en los trimestres pasados: nuestra economía ha crecido básicamente porque los precios del petróleo se han mantenido altos, pero no es un crecimiento sostenible.

La Balanza de Pagos de Venezuela, para el segundo trimestre de 2008, cierra con un superávit de \$2.923MM. El saldo positivo en la cuenta corriente fue de \$16.830MM, mientras que la cuenta capital y financiera presentó un déficit de \$12.785MM, lo cual produce, aunado a un ajuste negativo por errores y omisiones de \$1.122MM, el resultado ya señalado. El saldo positivo en la

BALANZA DE PAGO - 2° TRIMESTRE							
CONCEPTO	2008-2T	2007	2006	2005	2004	2003	2002
Cuenta Corriente	16,8	20,0	27,1	25,6	13,8	11,4	7,6
Cuenta Bienes	18,6	23,7	32,6	31,5	21,4	16,5	13,4
<i>Exportaciones Petroleras</i>	28,0	62,6	58,2	48,1	31,9	22,0	21,5
<i>Exportaciones No Petroleras</i>	1,6	6,6	7,0	7,4	6,8	5,1	5,2
<i>Importaciones</i>	-11,0	-45,5	-32,5	-24,0	-17,3	-10,7	-13,4
Cuenta Servicios	-1,5	-5,9	-4,4	-4,1	-3,6	-2,6	-2,9
Cuenta Renta	-0,1	2,6	-1,1	-2,0	-3,9	-2,4	-2,8
Transferencias	-0,2	-0,4	0,0	0,1	-0,1	0,0	-0,2
Cuenta Capital	-12,8	-23,3	-19,1	-16,1	-9,0	-5,0	-9,2
Errores y Omisiones	-1,1	-2,4	-2,9	-3,8	-3,0	-1,1	-2,8
Resultado Balanza de Pagos	2,9	-5,7	5,1	5,7	1,9	5,4	-4,4

cuenta corriente resulta por el alza sostenida en los precios del petróleo, ya que las exportaciones no petroleras no crecieron con relación al trimestre anterior. La salida de capitales en el segundo trimestre representa más del 50% del total de 2007, con lo cual las salidas de capital en el semestre montan a \$25.566MM, y superan al total de 2007, que ya se consideraba alto. En el semestre, la balanza de pagos cierra con un déficit de \$924MM; resultante de un superávit en la cuenta corriente

de \$26.552MM, unas salidas de capital de \$25.566MM y un ajuste negativo por errores y omisiones de \$1.910MM. En términos generales, a pesar del mensaje optimista del BCV, creo que por el contrario, la cifras de la Balanza de Pagos siguen presentando una situación bastante negativa para el país, debido a un desmedido crecimiento de las importaciones, las altas salidas de capital, y poco o nulo crecimiento de las exportaciones no tradicionales. Por otro lado, las exportaciones petroleras han crecido solo en función de los elevados precios del petróleo porque, por lo que sabemos, los volúmenes de exportación petrolera han disminuido.

BALANZA DE PAGOS - 1° SEMESTRE							
CONCEPTO	2008-1S	2007	2006	2005	2004	2003	2002
Cuenta Corriente	26,6	20,0	27,1	25,6	13,8	11,4	7,6
Cuenta Bienes	30,1	23,7	32,6	31,5	21,4	16,5	13,4
<i>Exportaciones Petroleras</i>	48,5	62,6	58,2	48,1	31,9	22,0	21,5
<i>Exportaciones No Petroleras</i>	3,3	6,6	7,0	7,4	6,8	5,1	5,2
<i>Importaciones</i>	-21,6	-45,5	-32,5	-24,0	-17,3	-10,7	-13,4
Cuenta Servicios	-2,8	-5,9	-4,4	-4,1	-3,6	-2,6	-2,9
Cuenta Renta	-0,4	2,6	-1,1	-2,0	-3,9	-2,4	-2,8
Transferencias	-0,4	-0,4	0,0	0,1	-0,1	0,0	-0,2
Cuenta Capital	-25,6	-23,3	-19,1	-16,1	-9,0	-5,0	-9,2
Errores y Omisiones	-1,9	-2,4	-2,9	-3,8	-3,0	-1,1	-2,8
Resultado Balanza de Pagos	-0,9	-5,7	5,1	5,7	1,9	5,4	-4,4

Después de haberse decretado la expropiación, el gobierno de Venezuela y CEMEX lograron un acuerdo sobre los términos de la transición en las operaciones de la subsidiaria de la cementera mexicana en ese país luego del proceso de expropiación. En el convenio se acordó que Venezuela asumirá el control de las fábricas, oficinas y demás activos de la compañía en ese país, mientras se mantienen las negociaciones sobre el precio que deberá pagar el gobierno por la empresa. El acuerdo fue firmado gracias a la mediación del embajador mexicano en Caracas, Jesús Mario Chacón. Ejecutivos de la cementera comentaron que aún falta por determinar el precio que será pagado por los activos, sin embargo, la negociaciones entre ambas partes continúan. La empresa confía en que se llegará a un acuerdo con el gobierno venezolano antes de que concluya el plazo límite para alcanzar el convenio, el próximo 26/09/2008.

AMERICA LATINA

En una medida sin precedentes en Honduras, el presidente Manuel Zelaya anunció que a partir de septiembre aumentará en casi el 100% los salarios a los empleados públicos que ganan menos de \$159 al mes. "He girado instrucciones a la Secretaría de Finanzas para que ajuste al nivel del costo de la vida los salarios a todos los trabajadores del gobierno", dijo el gobernante en rueda de prensa. "Es decir, que si algún burócrata devenga 3.000 lempiras (\$159) de sueldo al mes, se le incremente a \$292", añadió. Zelaya aseguró que "a todos los empleados públicos le subiré el salario al costo de

la vida", tras instar a los empresarios a imitar su ejemplo. Sin embargo, la medida daría al traste con un convenio temporal que vence en diciembre y que el gobierno suscribió a principios de año con el Fondo Monetario Internacional para estabilizar la economía. Según el acuerdo, Honduras debe mantener o bajar su masa salarial, que actualmente es del 10,5% del PIB.

El gobierno de Argentina anunció su disposición de imponer la condición de que Venezuela no pueda vender los bonos adquiridos por este país antes de la fecha de vencimiento de los papeles, realizando la venta en el mercado secundario. Esto podría dificultar la utilización de estos Instrumentos por parte del gobierno venezolano en emisión de bonos en su mercado interno.

La CEPAL estima que el aumento de los precios provocará un incremento de la pobreza de 2,8%, pasando de 35,1 a 37,9% de la población, agregando 15MM de nuevos pobres a América Latina este año. "Estas cifras equivalen a casi un tercio de la reducción de la pobreza que se registra en la región desde 2002", explicó la secretaria ejecutiva del organismo dependiente de las Naciones Unidas. El número total de pobres en la región es actualmente de 190MM de personas.

UNITED STATES OF AMERICA (USA)

La economía de USA creció en el segundo trimestre, impulsada por un aumento en las exportaciones que probablemente se desvanecerá porque Europa y Japón avanzan hacia la recesión. El PIB aumentó a un ritmo anualizado de 3,3%, según el Departamento de Comercio en Washington. El comercio tuvo la mayor contribución al crecimiento de USA en casi 30 años. La expansión es probable que se debilite en el segundo semestre conforme los consumidores agobiados con la caída de los valores de las viviendas y la disminución de las perspectivas de empleo controlan el gasto.

La Federal Deposit Insurance Corp. (FDIC) informó que su lista de bancos "en problemas" aumentó 30% en el segundo trimestre al mayor total en cinco años. La lista tenía 117 bancos "en problemas" hasta el 30/06, frente a 90 en el primer trimestre. Es la más alta cifra desde mediados del 2003. Los bancos de crédito asegurados por FDIC informaron de una utilidad de \$4.960MM, comparado con una cifra de \$36.800MM en el mismo trimestre hace un año. Los mayores bancos y casas de bolsa han anunciado depreciaciones de activos y pérdidas crediticias por valor de más de \$500.000MM desde el 2007 vinculadas a declinaciones de los títulos respaldados por hipotecas.

RESTO DEL MUNDO

Japón decidió aplicar un plan de dos billones de yenes (\$18.000MM) con ayuda a la pequeña empresa y otras medidas para reactivar a la segunda economía del mundo aletargada por el alto precio de la energía y las materias primas. Las nuevas medidas incluyen descuentos en el peaje de autopistas, asistencia agropecuaria y ayuda a trabajadores a tiempo parcial para que encuentren mejores empleos. También comprendería financiamiento programado para una mejor atención médica, una tecnología ecológica que ahorre energía, y préstamos para vivienda y educación. El crecimiento de la economía japonesa prácticamente se ha detenido por la carestía de la energía y las materias primas, por una reducción de las exportaciones y la crisis crediticia en el mundo. El PIB en el segundo trimestre se contrajo en 2,4% en un indicio de posible recesión en el país.

La inflación en la zona del euro bajó en agosto luego de un aumento récord y dio cierto alivio pese a que la confianza en la economía cayó a su menor posición en cinco años. La inflación disminuyó a 3,8% en agosto respecto al 4% de junio y julio, cuando los precios de combustibles y alimentos tuvieron un drástico incremento respecto a un año atrás. Pero los empresarios ven sombrío el horizonte para los 15 países que comparten el euro. La confianza en la economía volvió a bajar en agosto, ahora a un nivel de 88,8 que muestra más pesimismo entre los industriales, los constructores y los comerciantes al detal. La economía europea se frena mientras suben los precios en los expendios de la gasolina y en las tiendas, ante las malas condiciones en el mercado mundial de crédito y la desaceleración en uno de sus principales socios comerciales, USA.

COMPORTAMIENTO DE LAS TASAS DE INTERÉS

NACIONALES: El Banco Central de Venezuela reporta, al 22/08, una tasa activa de 24,00% (23,20%); una tasa pasiva, en colocaciones a 90 días de 17,03% (17,18%) y en cuentas de ahorro de 15,00% (15,00%); que corresponden al promedio ponderado de los seis principales bancos del país. Las letras del tesoro a 90 días cerraron en 11,3301% (11,1654%), con un promedio ponderado para todas las emisiones de 11,3301% (11,1654%). La tasa de descuento y redescuento, se ubica en 33,5% (33,5%). Las operaciones de inyección de liquidez se ubican en 22% (22%) a 7 días; 23% (23%) a 14 días y 24% (24%) a 28 días. El rendimiento promedio ponderado de los BDPN se ubica en 12,9% (12,9%); sin movimiento este año. Las operaciones de absorción de liquidez mediante REPOS y CD promedian en forma global en todas las operaciones 12,6792% (12,4124%) en la semana. La tasa para operaciones relacionadas con el agro está congelada en 13,00% (13,00%).

Entre paréntesis los valores del reporte pasado.

INTERNACIONALES: La tasa LIBOR promedió 2,4317% (2,4373%) a 30 días; 2,7600% (2,7663%) a 90; 3,0799% (3,0869%) a 180; y 3,2420% (3,2493%) a 360 días. El EURÍBOR terminó la semana en 5,3350% (5,3570%). La PRIME rate cierra en 5,00% (5,00%); con un redescuento de 1,99% (2,09%); y un descuento de 2,25% (2,25%). La tasa de interés promedio de un CD a 30 días se ubica en 2,47% (2,48%), la de 90 en 2,79% (2,77%) y la de 180 días en 3,11% (3,11%). Las letras del tesoro americano a 10 años se cotizaban en 3,79% (3,99%), las de 20 años en 4,41% (4,63%); y las de 30 años en 4,38% (4,59%). Entre paréntesis los valores del informe anterior.

ENDEUDAMIENTO VENEZOLANO

Operaciones de inyección y absorción (compras y colocaciones) del BCV: en las 4 semanas realizó operaciones de inyección por Bs. 450,00MM, mientras que absorbió Bs. 22.109,02MM; según el siguiente detalle, donde se muestra el parcial de JULIO - AGOSTO 2008, comparado con el total de ABRIL, MAYO y JUNIO de 2008 (cifras en millones de bolívares):



FECHA	ABSORCIÓN				TOTAL	INYECCIÓN REPOS REV.	EFECTO NETO
	LTRS. TSR.	BDPN	REPOS	CD MS. DNR.			
ABRIL	0,00	0,00	91,00	8.394,64	8.485,64	539,00	-7.946,64
MAYO	100,00	0,00	59,00	9.360,59	9.519,59	5.899,11	-3.620,48
JUNIO	200,00	0,00	51,00	14.753,99	15.004,99	100,00	-14.904,99
01/08/2008	50,00	0,00	17,00	4.456,55	4.523,55	0,00	-4.523,55
08/08/2008	50,00	0,00	19,00	2.807,65	2.876,65	0,00	-2.876,65
15/08/2008	50,00	0,00	17,00	4.564,57	4.631,57	450,00	-4.181,57
22/08/2008	50,00	0,00	14,00	4.217,11	4.281,11	0,00	-4.281,11
29/08/2008	50,00	0,00	50,00	5.696,15	5.796,15	0,00	-5.796,15
TOTAL	250,00	0,00	117,00	21.742,02	22.109,02	450,00	-21.659,02
JULIO	50,00	0,00	17,00	3.433,45	3.500,45	0,00	-3.500,45
AGOSTO	200,00	0,00	100,00	18.308,58	18.608,58	450,00	-18.158,58

COTIZACIONES DE LOS BONOS SOBERANOS VENEZOLANOS (en dólares):

BONO	ACTUAL	ANTERIOR	BONO	ACTUAL	ANTERIOR	BONO	ACTUAL	ANTERIOR
G-10 5,375%	95,2600%	94,1835%	Ven -2038	68,6888%	67,6025%	Ven - 2023	86,3510%	85,2160%
G-13 10,75%	103,4525%	103,2700%	VEuro2011	102,4525%	102,5066%	Ven - 2028	86,2585%	85,0552%
G-14 8,5%	93,2135%	92,9475%	VEuro2015	83,5535%	84,3740%	PDVSA-2017	65,9800%	65,9800%
G-18- 13,625%	117,8610%	119,0960%	Ven -2016	77,4060%	75,8355%	PDVSA-2027	55,8550%	54,4070%
G-18-7,0%	78,3950%	77,8743%	Ven -2020	68,7475%	68,4175%	PDVSA-2037	54,6988%	53,5546%
G27 9,25%	92,4788%	91,1030%	V-2011 FRN	89,5175%	89,2840%			
G34 9,375%	87,2222%	86,4000%	Ven - 2025	76,2910%	76,5350%			

COTIZACIONES DE LOS VEBONOS (en bolívares):

BONO	ACTUAL	ANTERIOR	BONO	ACTUAL	ANTERIOR	BONO	ACTUAL	ANTERIOR
VEB062009	101,8600%	100,2100%	TICC112013	98,5200%	98,9400%	TICC032019	100,5700%	97,8777%
9VEB062009N	106,7000%	106,7000%	TICC032015	97,7300%	98,0000%			
VEB042010	104,3200%	105,0300%	TICC042017	99,2900%	97,7777%			

Los porcentajes representan el precio sobre el valor nominal; la columna ANTERIOR refleja el precio reportado en el último COMENTARIO ECONOMICO. (FUENTE: MINISTERIO DE FINANZAS).

Llama la atención la actitud agresiva que ha adoptado el Ejecutivo Nacional en contra del empresariado nacional. Así vemos como se adquirió a CANTV, a la Electricidad de Caracas y a las restantes empresas privadas de electricidad. Después le toco el turno a las empresas fabricantes de alimentos, en cuyo sector el gobierno se hizo con un alto porcentaje de pequeñas y medianas empresas. Lo de SIDOR ya es un hecho consumado. Es este momento se lleva a cabo la "compra" de las empresas del sector cementero, pero también el sector bancario está en la mira. ¿Que viene después?. Posiblemente el presidente Chávez sea el único que lo sepa.

Inocencio T. Sánchez B.
01/09/2008

COMENTARIO ECONOMICO es un reporte gratuito, de carácter informativo, que recoge noticias económicas y financieras, reproducidas por diferentes medios de comunicación, otras fuentes, estimaciones y cálculos realizados por el recopilador. Aun cuando las fuentes son confiables, no se garantiza su exactitud. Todos los gráficos y tablas que aparecen en esta publicación son preparados por el autor, con información recopilada. Se autoriza la difusión o reproducción, total o parcial, de este COMENTARIO ECONOMICO, siempre y cuando se cite la fuente. Dirija su sugerencia, comentario o pregunta a inosanchez@inosanchez.com