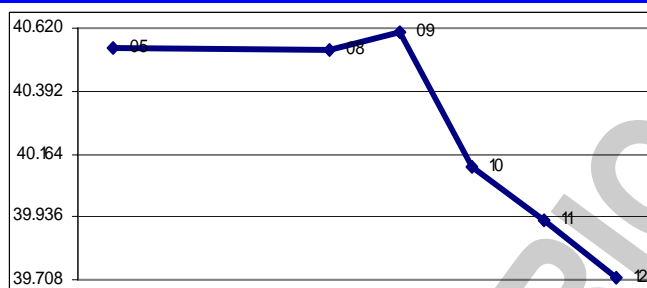


En la semana terminada hoy, el Índice Bursátil Caracas (IBC) de la Bolsa de Valores de Caracas (BVC) perdió 830,91 puntos ó 2,0%, al cerrar en 39.716,30 puntos contra 40.547,21 puntos en que había cerrado el viernes pasado. Pierde 991,84 puntos ó 2,4% en septiembre pero mantiene una ganancia de 1.812,65 ó 4,8% en lo que va de año. Se realizaron 293 operaciones con 1.428.924 títulos negociados, por Bs. 5.834.662,80 ó \$2.713.796,65. El mejor día fue el VIERNES 12 (hoy), con 64 operaciones y 275.213 títulos negociados, por Bs. 1.875.752,01 ó \$872.442,80; 32,1% de la semana; de los cuales 79,0% correspondió a acciones SVS de SIVENSA. El peor día fue el MARTES 09, con 36 operaciones y 128.537 títulos por Bs. 556.706,27 ó \$258.933,15; 9,5% de la semana; de los cuales 27,2% correspondió a acciones MVZ.A de MERCANTIL SERVICIOS FINANCIEROS. La empresa con el mayor monto negociado fue SIVENSA, con 63,7%; seguida por MERCANTIL SERVICIOS FINANCIEROS, con 9,8%; BBVA BANCO PROVINCIAL, con 6,5% e INTERNATIONAL BRIQUETTES HOLDING (IBH), con 5,6%; con lo que estas 4 empresas, con 5 títulos, representan 85,6% del total negociado. IBH es un título denominado en dólares, negociado en bolívares.

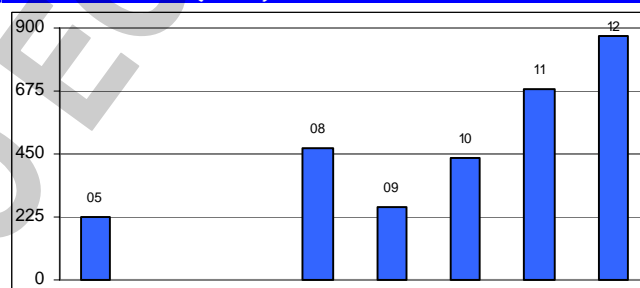
Se movilizaron 18 títulos: 3 subieron, 7 bajaron, y 8 se mantuvieron sin cambio.

	Las 3 ganadoras		
MANPA	10,6%	SIVENSA	7,1%
VENCRED	6,8%	BANCO DE VENEZUELA	6,8%
SUELOPETROL B	6,4%	MERCANTIL SERVICIOS FINANCIEROS A	3,4%
	Las 7 perdedoras	MERCANTIL SERVICIOS FINANCIEROS B	2,2%
BANESCO	10,0%	VENEZOLANO DE CRÉDITO	2,0%
		BBVA BANCO PROVINCIAL	0,1%

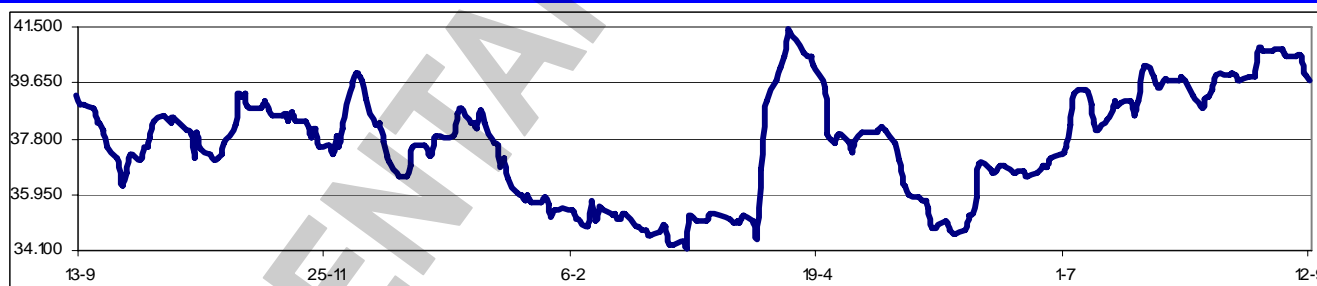
ÍNDICE BURSÁTIL – DE VIERNES A VIERNES



MONTOS (\$000) – DE VIERNES A VIERNES



ÍNDICE BURSÁTIL – ÚLTIMOS 366 DÍAS



Los valores extremos alcanzados por el IBC en los últimos 366 días se mantuvieron en un máximo de 41.450,77 (10/04/2008) y un mínimo de 34.172,43 (11/03/2008).

Entre el 15/09/2008 y el 17/09/2008 se llevará a cabo una sesión especial en la Bolsa de Valores de Caracas, solicitada por Multiplicas Casa de Bolsa, para la Oferta Pública de Adquisición (OPA) efectuada por Corporación Activa 2008, C.A., sobre un mínimo de 25.600.000 acciones del capital social de Banco Activo C.A. Banco Comercial. Durante dicho período se podrán efectuar las operaciones, cuya fecha de liquidación será el día 18/09/2008.

La Comisión Nacional de Valores ordenó la suspensión temporal de la cotización de las acciones de INVERDICA, S.A. "hasta tanto ... informe a los accionistas, a la Bolsa de Valores de Caracas, así como a su Agente de Traspaso, ... los acuerdos de la Asamblea General Extraordinaria de Accionistas celebrada en fecha 28/08/2008, específicamente a la oportunidad de ocurrencia del cambio del valor nominal y canje de acciones, así como el decreto de dividendos en efectivo."

La Comisión Nacional de Valores mantiene la suspensión de la cotización de las acciones de CEMEX VENEZUELA, hasta tanto se defina cual va a ser el mecanismo que finalmente utilizara el Ejecutivo Nacional para tomar la propiedad de las instalaciones de la empresa.

Asambleas de Accionistas de Empresas Venezolanas:

Fecha	Empresa (tipo de Asamblea)	Fecha	Empresa (tipo de Asamblea)
19/09/2008	Mercantil Servicios Financieros (Ordinaria)	26/09/2008	Banco Fondo Común (Ordinaria)
22/09/2008	BANESCO (Ordinaria)	26/09/2008	Banco de Venezuela (Ordinaria)
24/09/2008	Banco Nacional de Crédito (Ordinaria)	29/09/2008	Banco Occidental de Descuento BOD (Ordinaria)
25/09/2008	BANCARIBE (Ordinaria)	29/09/2008	CORPBANCA (Ordinaria)
25/09/2008	CENTRAL BANCO UNIVERSAL (Xordinaria)		

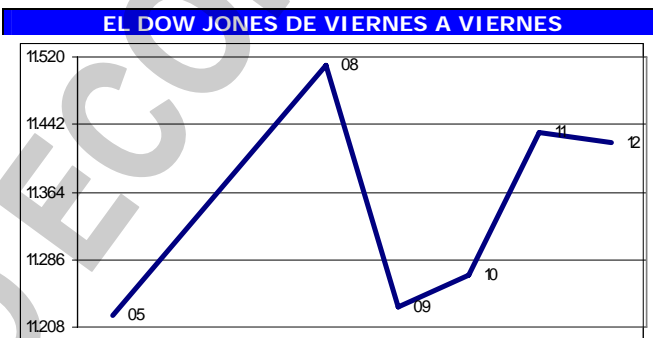
Dividendos decretados por Empresas Venezolanas:

Empresa	BsF X acción	F/Registro	F/Pago	Observaciones
Inversiones Tocoa	25,40	16/09/2008	23/09/2008	Asamblea Ordinaria del 09/07/2008
Inversiones Tocoa (en especie - TICC)	73,10	16/09/2008	23/09/2008	Asamblea Ordinaria del 09/07/2008
Venezolano de Crédito	10,00	19/09/2008	25/09/2008	Asamblea Ordinaria del 12/08/2008
BBVA Banco Provincial - comunes	0,3067	19/09/2008	25/09/2008	Asamblea Ordinaria del 09/09/2008
BBVA Banco Provincial - preferidas	0,3067	09/10/2008	15/10/2008	Asamblea Ordinaria del 09/09/2008
BBVA Banco Provincial - preferidas	0,3067	09/01/2009	15/01/2009	Asamblea Ordinaria del 09/09/2008
Mercantil Servicios Financieros	0,13	05/11/2008	10/11/2008	Asamblea Ordinaria del 28/03/2008

MERCADOS FINANCIEROS FORÁNEOS

Los ADR's y GDR's de empresas venezolanas, que se transan en Nueva York, se mantuvieron sin cambio o sin movimiento en la semana.

El Dow Jones Industrials, principal indicador de la Bolsa de Nueva York (NYSE), que engloba a 30 empresas líderes en sus respectivas industrias, ganó en la semana 201,03 puntos ó 1,8%, al cerrar en 11.421,99 puntos, contra 11.220,96 en que había cerrado el viernes pasado, en una semana con predominio de ganancias, a pesar de la caída del martes. El DJI pierde 1,1% en septiembre y mantiene una pérdida de 13,9% en lo que va de año. Su valor máximo se mantuvo en 14.164,53 (09/10/2007). En los 5 días hábiles comprendidos entre el viernes 05 y el jueves 11, ambos inclusive, se realizaron en la NYSE 76.196.690 operaciones, con 16.243,8MM de títulos negociados, por \$487.249,9MM.



Los restantes indicadores del mercado americano cerraron mixtos:

ÍNDICE	ACTUAL	ANTERIOR	VARIACIÓN	
			ABSOLUTA	%
NYSE Compuesto	8.091,84	8.033,76	58,08	0,7%
AMEX Compuesto	1.905,75	1.928,82	-23,07	-1,2%
NASDAQ Compuesto	2.261,27	2.255,88	5,39	0,2%
STANDARD & POORS – 500	1.251,69	1.242,31	9,38	0,8%
RUSSELL 2000	720,26	718,85	1,41	0,2%

El euro terminó hoy en \$1,4228; un retroceso de 0,3% respecto de \$1,4271 el viernes pasado. Pierde 3,0% en el mes y pierde 2,5% en el año. Su máximo histórico se mantuvo en \$1,5986.

El oro terminó hoy en \$763,70 la onza, un retroceso de 4,9% contra \$802,90 el viernes pasado. Pierde 8,0% en el mes y pierde 8,3% en el año. Su máximo histórico se mantuvo en \$1.006,00.

PETROLEO y DERIVADOS

Los precios del petróleo, medidos a través de los promedios de los principales crudos marcadores, cerraron con una fuerte baja, por segunda semana consecutiva. Este comportamiento se justifica principalmente por la persistente preocupación sobre la economía mundial y el sostenido fortalecimiento del dólar. Llama la atención que la caída de los precios se produce a pesar de la decisión de la OPEP de reducir los niveles de producción, y a pesar de las migraciones que se están produciendo en los estados de Louisiana y Texas, por el desarrollo de la

PERÍODO	VENEZUELA		OPEP		WTI		BRENT	
	Cierre	Variac.	Cierre	Variac.	Cierre	Variac.	Cierre	Variac.
AGOSTO/2008								
Del 11 al 15	107,93	-5,64	110,70	-6,86	114,73	-6,13	112,86	-6,92
Del 18 al 22	108,63	0,70	109,73	-0,97	115,71	0,98	114,45	1,59
Del 25 al 29	109,39	0,76	111,88	2,15	115,94	0,23	114,59	0,14
SEPTIEMBRE/2008								
Del 01 al 05	105,15	-4,24	106,40	-5,48	111,57	-4,37	109,23	-5,36
Del 08 al 12	97,21	-7,94	98,57	-7,83	103,86	-7,71	100,90	-8,33

FUENTE: MINISTERIO DE ENERGÍA y PETRÓLEO

tormenta tropical Ike.

La OPEP determinó el miércoles disminuir la producción de petróleo en poco más de 500.000 barriles diarios con la intención de evitar nuevas turbulencias en los mercados del crudo y propiciar un aumento en los precios que han caído. La medida reflejó los esfuerzos de la OPEP por abarcar todas las bases del mercado petrolero que tuvo en julio una alta cotización sin precedentes de \$150 por barril, que en los meses siguientes bajó casi 30%. Los ministros de petróleo y energía de los 13 países de la OPEP acordaron en Viena una nueva producción total de 28,8MM de barriles al día. Queda claro que la decisión no logró efectos inmediatos.

RESERVAS INTERNACIONALES, LIQUIDEZ MONETARIA y DIVISAS

El nivel de la Reserva Monetaria

Internacional (RMI) de Venezuela cerró el 11/09/2008 en \$37.721MM (\$36.896MM de reservas BCV y \$825MM del FEM), lo que representa \$379MM ó 1,0% menos que lo reportado la semana pasada; \$42MM ó 0,1% por debajo del cierre de AGOSTO; \$3.435MM ó 10,0% por encima del nivel a fin de 2007; y \$281MM ó 0,8% por encima del nivel a fin de 2006, con un incremento de \$9.444MM ó 33,4% en los últimos 12 meses. El monto de \$38.357MM alcanzado el 09/09/2008, se convierte en el máximo histórico del nivel de RMI. Contrario al nivel óptimo de RMI de \$31.900MM establecido por el BCV, y a pesar del incremento registrado en las últimas semanas, mi opinión es que para el nivel de liquidez en poder del público, deberían haber \$94.466MM, por lo que, en teoría, hay un déficit de \$56.745MM.

La liquidez monetaria en poder del público se ubica al 05/09/2008 en Bs. 162.481.211M [Bs. 101.387.489M (62,4%) en dinero y Bs. 61.093.722M (37,6%) en cuasidinero]. Este total representa una disminución de Bs. 936.001M ó 0,6% contra Bs. 163.417.212M reportados al 29/08/2008; Bs. 139.358M ó 0,1% por debajo del cierre de JULIO; Bs. 9.564.666M ó 6,3% por encima del cierre de 2007; Bs. 43.506.316M ó 36,6% superior a lo reportado a final del 2006; con un incremento de 33.180.209M ó 25,7% en los últimos 12 meses. El monto al 29/08/2008 (Bs. 163.417.212M) se mantiene como el máximo

histórico de liquidez. La relación entre la liquidez ajustada y la Reserva Monetaria Internacional (R-RMI) a la misma fecha es de Bs. 5,34464; una disminución de Bs. 0,06467 desde Bs. 5,40930 reportada antes. Con estos valores, se estima la sobrevaluación del bolívar en 148,6%. La caída en esta relación se explica por el incremento observado en las Reservas Internacionales.

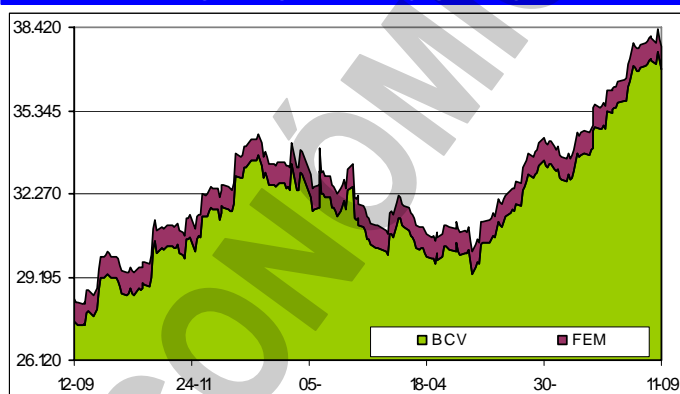
La negociación de BONOS SOBERANOS promedio hoy en Bs. 4,54 desde Bs. 3,90 el viernes pasado; una subida de 16,4% en la semana. Gana 9,7% en el mes y pierde 26,7% en el año.

Desde el lunes 15/09 venezolanos y extranjeros deben declarar las divisas, tanto al salir como al entrar al país, de acuerdo con lo dispuesto por la Ley Contra los Ilícitos Cambiarios. La declaración, prevista en la Ley es obligatoria para quienes exporten, importen, ingresen o egresen montos mayores a \$10.000, o su equivalente en otras divisas.

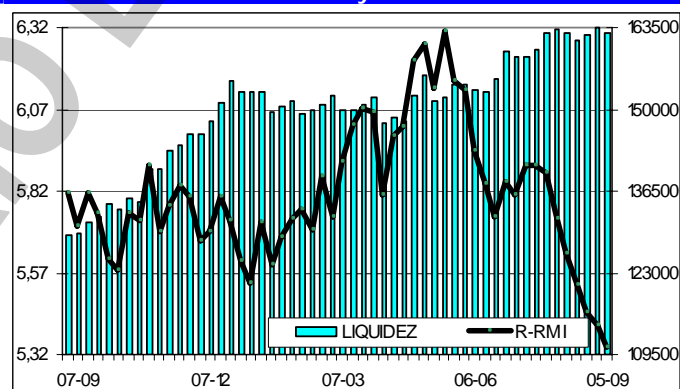
VENEZUELA

La Ley de Tarjetas de Crédito, Débito, Prepagadas y demás Tarjetas de Financiamiento o Pago Electrónico, incorpora importantes cambios. Casi todo es nuevo, a excepción de la restricción del cobro de comisiones y algunos otros detalles, que se aplica en la actualidad. Resulta nueva; y peligrosa, según indican analistas; la prohibición al intercambio de información entre los bancos sobre los datos de los solicitantes de tarjetas de crédito. También es novedoso que las instituciones

RESERVAS INTERNACIONALES



LIQUIDEZ MONETARIA y RELACIÓN CON RMI



financieras no puedan negarle el dinero plástico si quien lo solicita estuvo moroso en el pasado. Tampoco los bancos podrán cobrarles a los tarjetahabientes gastos no causados, así como queda vetado cargar comisiones por el mantenimiento o la renovación de la tarjeta y por la emisión de los estados de cuenta. Esto implicará que los ingresos que obtiene la banca por el cobro de comisiones por el uso de las tarjetas puede reducirse en 7%, que es lo que representan actualmente en las cuentas del sistema financiero, según la suavizada norma que regulará el uso de estos instrumentos.

En la reforma a la Ley de los Consejos Comunales se suprimirá la figura de las cooperativas a fin de facilitar el trabajo de los bancos comunales. Según el presidente de la Comisión de Participación Ciudadana, Darío Vivas, esta propuesta viene siendo considerada "y es casi seguro que la misma proceda". Los bancos comunales se rigen bajo el marco legal de las cooperativas y con ese cambio se busca otorgar un soporte jurídico más flexible.

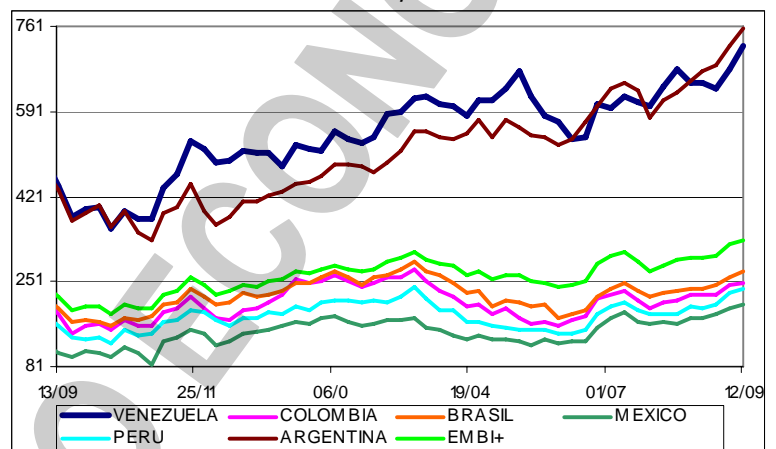
La producción porcina en el país tuvo este año un crecimiento de 109%, duplicando así su anterior récord. Así lo señaló el presidente Hugo Rafael Chávez, al inaugurar la Expo Feria Porcina 2008, en Maracay. Expresó el jefe de Estado que este crecimiento ha sido posible por el interés y el gran trabajo que han realizado los pequeños, grandes, medianos empresarios y cooperativas. *Un trabajo de investigación realizado estudiantes del CEATE-UC demuestra que esto no es cierto.*

Indicador de riesgo soberano

EMBI+ (Puntos Básicos - Semana)

PAIS	ACTUAL	ANTERIOR	VARIAC.
Venezuela	721	677	44
Colombia	250	245	5
Brasil	272	261	11
México	205	198	7
Perú	237	227	10
Argentina	759	723	36
EMBI+	334	324	10

El indicador de riesgo soberano EMBI+ mide los puntos porcentuales de riesgo sobre los Bonos del Tesoro Americano, basado en una ponderación de los bonos más transados en los mercados.



Los bonos venezolanos se derrumbaron a su mínima cotización desde mayo de 2004 tras la decisión del presidente de la República, Hugo Rafael Chávez, de expulsar al embajador de USA y amenazar con el corte del suministro de crudo al mercado norteamericano. El índice de riesgo de los bonos con vencimiento en 2027 se disparó 95 puntos básicos hasta 11,7%, de acuerdo con EMBI+ de JP Morgan, aun no reflejados en la tabla. Los inversionistas rechazaron los títulos ante las últimas acciones diplomáticas del gobierno. Analistas indicaron que usualmente las declaraciones de Chávez no generan efectos tan intensos, pero que en este caso desplegaron el temor acerca del país.

CORPOELEC elaboró un diagnóstico que permitió corroborar la minusvalía de la fuente térmica para atender la demanda eléctrica del país, colocando en riesgo la calidad del servicio. El análisis determinó una caída leve en la generación termoeléctrica (1% al comparar los semestres 2007 y 2008) y un alza en el consumo de 7% al cierre del año, exigiendo mayor aporte hidroeléctrico y del sistema interconectado. Sobre la base de ese informe, CORPOELEC elaboró un plan de emergencia que está en ejecución y apresuró obras que estaban comprometidas. En paralelo elabora un Plan Estratégico a mediano plazo, con inversiones, plantas, líneas y subestaciones, así como la unificación gradual de todas las empresas estatales, al menos en cinco bloques. El proyecto sería financiado con recursos del FONDEN, el Fondo Chino, PDVSA y convenios con Portugal y España. En total, se prevén inversiones este año por \$2.882MM para generación y \$248MM en transmisión.

El Gobierno afina la Corporación Nacional del Cemento, la cual, además de incorporar a las cementeras, incluirá a otros productores de insumos. Se ha previsto incluir a la producción de agregados (empresas que explotan piedra y arena) y materiales de arcilla (en especial bloqueras), debido a que son insumos que se emplean en obras, y en especial en las de vivienda. La primera etapa de la Corporación se iniciará una vez que se termine de asumir el control de las tres cementeras: CEMEX, HOLCIM y LAFARGE. Luego se incorporarán Cemento Andino y las plantas que se están realizando mediante los convenios firmados con Irán y Cuba. Luego se incluirán a las empresas que explotan agregados, y en ese sentido el Gobierno contempla que algunas canteras

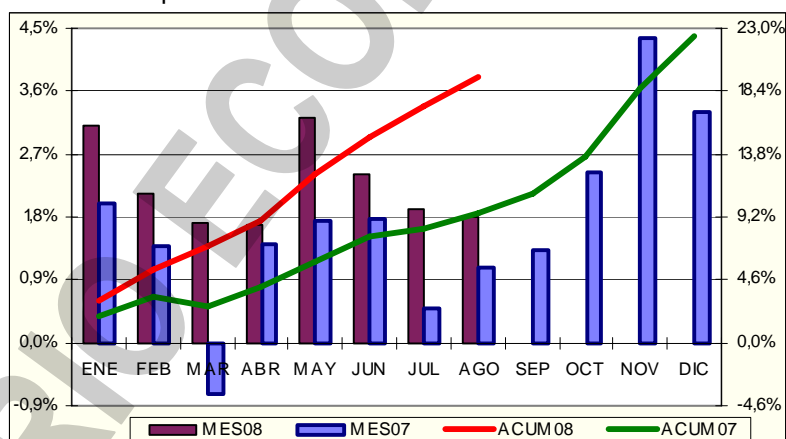
sean de propiedad comunal, es decir, que sean manejadas por las comunidades a fin de que se pueda atender la demanda de los proyectos que tengan esas instancias. Posteriormente estarán los productores de arcilla.

Venezuela firmó un préstamo por \$1.200MM con el Banco Japonés para la Cooperación Internacional que le permitirá a PDVSA financiar la modernización de las refinerías El Palito (Carabobo) y Puerto La Cruz (Anzoátegui). Los fondos se usarán para adquirir parte de los equipos necesarios para el proyecto de modernización de las refinerías, que lleva años en implementación.

Los gobiernos de Venezuela y Portugal suscribieron una serie de acuerdos en áreas de electricidad, petróleo, petroquímica y equipos agroindustriales. En meses recientes Venezuela y Portugal han firmado un total de 20 acuerdos de cooperación para el desarrollo conjunto de áreas estratégicas como la transferencia tecnológica, aunque no se explicó en que consiste dicha transferencia proveniente de Portugal. Asimismo firmaron "una carta de intención para estudiar la adquisición, instalación y puesta en marcha de maquinarias y equipos de recolección y procesamiento de desechos sólidos y aguas residuales en Venezuela". Otro de los acuerdos, consiste en instalar maquinarias de Portugal en Venezuela para fabricar 50.000 viviendas populares en suelo venezolano.

Armando León, director del BVC, confirmó en una entrevista concedida a Blomberg, que el programa de recompra de deuda, anunciado en abril por el hoy ex ministro de Finanzas, Rafael Isea, no está planteado como una estrategia de corto plazo. Sin embargo, reconoció que el Ministerio de Economía y Finanzas evalúa las opciones de manera permanente.

El Banco Central de Venezuela (BCV) informó que en AGOSTO el Índice Nacional de Precios al Consumidor (INPC) reflejó una variación de 1,8%, inferior al 1,9% reportada en el mes anterior, pero superior al 1,1% del IPC en mismo mes de 2007. Con este resultado el INPC acumula una variación de 19,4% en los ocho primeros meses del 2008. El ente emisor considera que es "la tercera desaceleración consecutiva, tras haberse observado tasas de 3,2% y 2,4% en mayo y junio, respectivamente", lo cual atribuye a que el INPC en bienes y servicios registraron en AGOSTO "una variación ligeramente menor a la del mes previo, al pasar de 2,0% a 1,9% los bienes y de 1,8% a 1,6% los servicios." Se observa que 5 de las 13 categorías tuvieron un crecimiento igual o superior al promedio (1,8%): Bienes y servicios diversos (2,5%); Alimentos y bebidas no alcohólicas (2,3%); Esparcimiento y cultura (2,3%); Transporte (2,3%) y Restaurantes y hoteles (2,2%). Por otro lado, 8 categorías mostraron menor crecimiento que el promedio: Equipamiento del hogar (1,6%); Salud (1,5%); Vestido y calzado (1,5%); Alquiler de vivienda (0,8%); Servicios de educación (0,7%); Bebidas alcohólicas y tabaco (0,6%); Comunicaciones (0,6%) y Servicios de la vivienda excepto teléfono (0,3%). La categoría Alimentos y bebidas no alcohólicas ha crecido 24,6% en lo que va de año. Como el INPC no tiene historia, lo comparamos contra el IPC del Área Metropolitana de Caracas (IPC-AMC) y observamos que el acumulado a AGOSTO de 2008 (19,4%), es mas del doble del 9,4% acumulado a AGOSTO de 2007; en tanto que la inflación de los últimos 12 meses (AGOSTO 2007 - AGOSTO 2008) se ubica en 33,6%; superior al 15,9% en igual período del año anterior. También el gráfico compara con el IPC-AMC. La variación intermensual del núcleo inflacionario se ubicó en 1,7%, menor al 1,9% observado en JULIO, y menor al 1,8% a correspondiente al INPC. *Cuesta trabajo creer que el grupo "Servicios de educación" haya crecido solo 0,7%; cuando sentimos que el clamor general nos dice otra cosa.*



Como el INPC no tiene historia, lo comparamos contra el IPC del Área Metropolitana de Caracas (IPC-AMC) y observamos que el acumulado a AGOSTO de 2008 (19,4%), es mas del doble del 9,4% acumulado a AGOSTO de 2007; en tanto que la inflación de los últimos 12 meses (AGOSTO 2007 - AGOSTO 2008) se ubica en 33,6%; superior al 15,9% en igual período del año anterior. También el gráfico compara con el IPC-AMC. La variación intermensual del núcleo inflacionario se ubicó en 1,7%, menor al 1,9% observado en JULIO, y menor al 1,8% a correspondiente al INPC. *Cuesta trabajo creer que el grupo "Servicios de educación" haya crecido solo 0,7%; cuando sentimos que el clamor general nos dice otra cosa.*

El valor de la cesta básica de alimentos, bienes y servicios fue de Bs. 2.880 para agosto, lo que representa una variación de 4,6% con respecto a julio. Según el Centro de Documentación y Análisis para los Trabajadores (CENDA), el alza más significativa se produjo en el rubro "Educación" por el incremento en los costos de las listas escolares ante el inicio del nuevo año escolar. Los útiles,

textos y uniformes registraron en promedio un incremento de 35,6% con respecto a 2007. Al observar los incrementos por nivel escolar se nota que en preescolar los costos de los útiles, textos y uniformes se elevaron en 51,8%, comparados contra septiembre de 2007.

El valor de la Canasta Alimentaria Normativa (CAN) se ubicó en Bs. 781,78 en julio, según informó el Instituto Nacional de Estadística (INE). El alza registrada se traduce en una diferencia de Bs. 19,98 ó 2,62% con respecto a junio, cuando se ubicó en Bs. 761,80.

La población de menores recursos ha sido la más afectada por el avance inflacionario que se ha registrado en el transcurso del último año, según lo que indican las cifras suministradas por el BCV. El estrato con las menores posibilidades económicas se encuentra impactado por un Índice de Precios al Consumidor de Caracas (IPC-AMC) de 39,3% entre agosto de 2007 y agosto DE 2008. La tasa supera el promedio anualizado, que se sitúa en 34,5% para ese período. Pero no son solamente los precios de los bienes y servicios que adquieren los más pobres del país los que se ubican por encima de la media caraqueña, pues también los siguientes dos estratos sociales, que incluyen a los pobres y a la clase media, mantienen esa tendencia. Para los pobres los precios han subido 36,6% en el último año, mientras que para la clase media el alza de la inflación ha sido de 35,5% en el transcurso de los últimos años.

El conflicto laboral en General Motors, que ya lleva siete semanas, arriesga aun más el desempeño del sector automotor, y es que la ensambladora tiene en sus manos 40% de la producción de vehículos y 35,5% de las ventas que se registran en el mercado local. Desde el 27/07 un grupo de trabajadores afiliados al sindicato oficialista Vencedores Socialistas mantiene bloqueadas las puertas de la ensambladora, lo que implica la paralización total de las operaciones de ensamblaje en la planta. Ya en agosto se notó una dramática baja de 96,6% en la producción de vehículos de la empresa. Sólo se produjeron 255 unidades en una planta de camiones que tiene General Motors fuera de la zona de conflicto en Mariara, Carabobo. *Extraoficialmente se tuvo conocimiento de que el lunes 15 se reiniciarán las operaciones de GMV, después de haberse llegado a un acuerdo, en una larga reunión celebrada este viernes entre la empresa, el sindicato y sectores gubernamentales, sobre las cláusulas en conflicto. Se supone que el viernes 19 se firme el contrato con lo acordado.*

Alí Rodríguez Araque, ministro PoPo de Economía y Finanzas, designó a Floria Caricote Lovera, como jefa de la Oficina Nacional de Crédito Público, según la Gaceta Oficial 39.012.

Banco Real, Banco de Desarrollo, y el Helm Bank de Venezuela se fusionan para ampliar operaciones en el país. El Grupo de Banco Real y el Grupo del Banco de Crédito de Colombia Helm Financial Services llegaron al acuerdo de fusionar los bancos con el fin de integrar la banca de desarrollo, la promoción de actividades de producción social y la banca comercial. La fusión, una vez autorizada por la SUDEBAN, dará paso al nacimiento de un banco con un patrimonio de más de Bs. 100MM, solvencia por encima de 23% y administrando más de un millardo en activos totales.

AMERICA LATINA

Cuba ha tenido muy mala suerte con los huracanes. Primero fue el huracán Gustav, que causó cuantiosas pérdidas la infraestructura de la agroindustria de exportación en la isla, especialmente en cuanto al tabaco se refiere. El meteoro dejó en Pinar del Río, de donde salen los famosos puros cubanos, unas 5.000 casas de curación o "secado" afectadas y de ellas 3.300 "reducidas a escombros". Sin embargo, en esta ocasión la destrucción no fue tan significativa como cuando al paso de los ciclones Isidore y Lili (2002) y se perdieron 11.000 de estas instalaciones. Posteriormente, el huracán Ike asoló varias ciudades.

El presidente Rafael Correa aseguró que el manejo de la economía de Ecuador va mejor que en el resto de América Latina, lo cual se refleja en el control de la inflación. Correa señaló que en Ecuador el nivel de inflación acumulada de enero a julio fue del 7,71%, mientras el de América Latina se ubicó entre el 10 y 11%. No precisó la fuente de sus datos. En agosto la inflación del país fue de 0,21% con lo que el índice acumulado hasta entonces avanzó a 7,94%.

Los presidentes de Argentina y Brasil acordaron crear un mecanismo que permite a los dos países realizar el pago de su intercambio bilateral en sus monedas locales, sin necesidad de que cada parte recurra al dólar americano. El acuerdo firmado por la presidenta argentina Cristina Fernández, con su colega Luiz Inacio Lula da Silva, de Brasil, instituyó el Sistema de Pago en Moneda Local, que entrará a funcionar el 03/10/2008, con la participación de los bancos centrales de ambos países. Se trata de un mecanismo voluntario para los exportadores e importadores de ambos países.

Colombia fue el país que más reformas realizó en el último año en Latinoamérica para mejorar su clima de negocios, según un informe del Banco Mundial (BM) que señala que Chile es el

mejor país de la región para hacer negocios. La sexta edición del estudio Doing Business (Haciendo Negocios), que abarca el periodo comprendido entre junio de 2007 y junio de 2008, destaca que Colombia se ha erigido "como uno de los líderes globales" en el impulso a las reformas para mejorar el clima de negocios. El país mejoró en cinco de las diez áreas que estudia el BM y figura en el puesto número 53 de la clasificación mundial, por debajo de Chile, en el puesto 40, un país que pese a liderar la lista regional "no registró reformas significativas" el último año. Singapur lidera, por tercer año consecutivo, la clasificación mundial, seguido de Nueva Zelanda y USA. El informe destaca que en general los países de la región siguen reformando activamente sus regulaciones para crear una atmósfera que propicie los negocios. "Desde México hasta Panamá los países han simplificado los trámites para iniciar un negocio, registrar propiedades, pagar impuestos y llevar a cabo operaciones comerciales con otros países". Venezuela subió del puesto 175 al 174, entre 181 países. Puedes ver un resumen del informe en <http://www.inosanchez.com>

En Argentina, pocos creen en las cifras de inflación. En los supermercados de la norteña provincia de San Luis la inflación es tres veces superior a la registrada por el Instituto Nacional de Estadística y Censos (INDEC). Pero esta diferencia no se debe a problemas de abastecimiento ni a especulaciones de los minoristas sino a que la medición oficial es manipulada por el gobierno nacional con fines económicos y políticos. Desde julio de 2007, el precio de la comida, el café, las entradas para el cine y otros bienes subió en la provincia un 25,1% en promedio, comparado con el aumento de 9,1% informado por INDEC para la ciudad de Buenos Aires y sus alrededores. Desde hace más de un año, economistas y críticos del gobierno acusan al INDEC de informar una inflación menor a la real. *Cualquier parecido con el caso venezolano no es coincidencia, es realidad.*

Los temores sobre el futuro de la economía de USA y su impacto en los mercados externos, más los datos de inflación de Argentina, presionaron los precios de la deuda del país sureño, cuyos bonos se desplomaron ante la salida de capitales desde activos de riesgo.

El PIB de Uruguay creció un 13,1% en el primer semestre de 2008 en relación a igual período del 2007, impulsado por los importantes crecimientos que continúa registrando la producción agrícola y agroindustrial de ese país.

UNITED STATES OF AMERICA (USA)

El Gobierno de USA decidió la intervención de las empresas de préstamos hipotecarios Fannie Mae y Freddie Mac después de que asesores del Departamento del Tesoro que revisaban los libros concluyeron que los métodos de contabilidad habían exagerado su colchón de efectivo. La propuesta de colocar a ambas empresas, que tienen o respaldan \$5.3 billones en hipotecas, bajo el control del gobierno federal también se debió a las fuertes preocupaciones entre los inversionistas extranjeros de que ambas empresas no tienen capital para pagar sus deudas.

Lehman Brothers, en un intento desesperado por sobrevivir, anunció que venderá una participación mayoritaria de su valiosa unidad de manejo de inversiones y se deshará de sus operaciones en bienes raíces, pudiendo poner en venta incluso la totalidad del banco de inversiones. El cuarto banco de inversiones de USA, cuyas acciones han caído más del 80% este año al derrumbarse la confianza de los inversionistas, dijo que el plan tiene como fin recaudar capital y restaurar la confianza en esa firma fundada hace 158 años.

Wells Fargo, el banco de California que evitó el colapso del mercado subprime, o de alto riesgo, rebasó a CITIGROUP por valor de mercado para convertirse en el tercero de USA. Wells Fargo subió a un valor de mercado de unos \$111.000MM, en comparación con los \$110.600MM de CITIGROUP, que sigue siendo el mayor banco del mundo por activos.

Bank of America anunció que recomprará bonos con intereses definidos por subastas (ARS) a 5.500 clientes minoristas por valor de \$4.500MM. El banco estadounidense precisó que ha llegado a un acuerdo extrajudicial con las autoridades reguladoras de Massachusetts, del que ha informado a la Securities and Exchange Commission (SEC) y al Fiscal General de Nueva York, que también investigaban a Bank of America por los mismos motivos. Bank of America apunta que "ni admite ni niega las acusaciones de actuación irregular". El programa de recompra de ARS (Auction Rate Securities) permanecerá abierto durante tres meses a partir del 01/10/2008.

El déficit de la balanza comercial de USA subió en julio a su nivel más alto en 16 meses, debido en gran parte a la continua escalada de los precios del crudo. El Departamento de Comercio dijo que la diferencia entre las importaciones y las exportaciones subió 5,7% a \$62.200MM. La economía se ha visto afectada por las crisis del mercado de la vivienda y el financiero, que causaron una contracción en el PIB a fines del año pasado.

La inflación en las ventas al por mayor disminuyó en agosto en su mayor cuantía en casi dos años, ayudada en gran parte por el espectacular retroceso de los precios energéticos. El Departamento del Trabajo informó que los precios al por mayor cayeron el mes pasado 0,9%. La moderación de los precios ocurrió tras tres meses en que los costos al por mayor superaron el 1% mensual debido al encarecimiento de la energía. Por otra parte, el Departamento de Comercio dijo que las ventas al por detal bajaron 0,3% en agosto después de una baja del 0,5% en julio.

La confianza de los consumidores de USA en la economía mejoró en septiembre respecto a agosto, y coincide con un retroceso en los precios de los combustibles, según datos de la Universidad de Michigan. El índice de confianza se sitúa este mes en 73,1 puntos, comparado con los 63,6 puntos del mes anterior, según cálculos preliminares de esa entidad.

Los rumores causan estragos en Wall Street. United Airlines (UAUA) fue el lunes la gran víctima. Sufrió un verdadero descalabro en sus acciones al publicarse por error la falsa noticia de que estaba a las puertas de la suspensión de pagos. El efecto fue inmediato y sus títulos cayeron 99% en apenas unos segundos, de los \$12,45 dólares que cotizaba antes de que cundiera el pánico entre los inversores hasta un centavo de dólar en plena convulsión del parqué. Se suspendió la cotización, se aclaró el error, y la acción se recuperó, aunque aun no ha alcanzado los \$12.

Las acciones de Washington Mutual oscilaron fuertemente este viernes, mientras el banco aseguraba que disponía de suficiente capital para sobrevivir a la crisis del crédito. Ello entusiasmó a inversionistas pero no pudo impresionar a las calificaciones de deuda de las agencias Moody's and Fitch. Inversionistas nerviosos hicieron caer las acciones hasta 10% a inicios de la sesión, pero a media tarde los títulos subieron 15% por los rumores de un posible acuerdo con JPMorgan Chase & Co. El banco publicó algunas cifras financieras del tercer trimestre e insistió en que tiene el capital adecuado para sus operaciones, a pesar de otra deducción millonaria por préstamos hipotecarios.

RESTO DEL MUNDO

La London Stock Exchange (LSE), la bolsa independiente más antigua de Europa, dijo que una falla de computadora ocasionó, el lunes 01, la más prolongada interrupción de las negociaciones en ocho años. La paralización, que se inició alrededor de las 9AM, dejó a algunos operadores sin precios e imposibilitados de comprar o vender acciones por más de cuatro horas. El mercado volvió a operar a las 4PM. La avería provocó la más prolongada interrupción desde abril de 2000.

El gobierno de España anunció nuevas medidas para reanimar a la deprimida economía, aunque la oposición consideró que las disposiciones ni son novedosas ni eficaces. Ahora las compañías constructoras podrán disponer de una línea de crédito por €3.000MM (\$4.200MM) y el gasto gubernamental aumentará a un ritmo mayor al previsto. El presidente del gobierno José Luís Rodríguez Zapatero pidió a la población que tenga confianza en su otrora próspera economía, pero advirtió que los próximos trimestres serán difíciles.

La imagen de los grandes bancos españoles ha salido por ahora fortalecida de la crisis financiera internacional desatada por el terremoto de las hipotecas subprime de USA. Ni el Santander ni el BBVA han visto sus balances carcomidos por los activos contaminados y, aunque han sufrido en Bolsa, no lo han hecho tanto como sus homólogos, de modo que ambos han ido escalando posiciones en la clasificación mundial por capitalización. Además, por primera vez, los dos grandes bancos españoles se han situado en cabeza de la clasificación de las grandes entidades por eficiencia.

El superávit comercial de China aumentó nuevamente y esta vez alcanzó un récord mensual de \$28.700MM en agosto, gracias a que la brecha entre exportaciones e importaciones de China con USA y Europa se ensanchó a pesar de una desaceleración económica global. Por otra parte, el gobierno dijo el miércoles que la tasa inflacionaria de China bajó a 4,9% en agosto, indicando que los esfuerzos oficiales para enfriar un alza en los precios del consumidor, políticamente volátiles, finalmente está funcionando. El superávit de la balanza comercial de China en agosto aumentó 14,9% frente al mismo mes del año pasado. La marca mensual anterior más alta fue de \$27.000MM, alcanzada en octubre de 2007. Las exportaciones chinas aumentaron 21,1% a \$134.900MM, mientras las importaciones aumentaron 23,1% a \$106.180MM.

Deutsche Bank acordó adquirir 29,75% del Postbank, el mayor banco minorista de Alemania, al Deutsche Post por €2.790MM (\$3.900MM). El acuerdo, sometido a la aprobación de los organismos reguladores, quedará completado en el primer trimestre del 2009. Deutsche Post dio además al Deutsche Bank la opción de adquirir otro 18% de Postbank, opción que podrá ser ejercida en un plazo de uno a tres años tras el cierre de la adquisición inicial.

XL Leisure Group, tercer operador turístico británico se declaró en quiebra y ha canceló todos

los vuelos de su aerolínea homónima, que ha dejado en tierra a decenas de miles de pasajeros. XL informó de que se ha declarado en bancarota como resultado de los "precios volátiles del petróleo", la "ralentización económica", y la imposibilidad de conseguir financiación adicional.

COMPORTAMIENTO DE LAS TASAS DE INTERÉS

NACIONALES: El Banco Central de Venezuela reporta, al 05/09, una tasa activa de 24,78% (21,18%); una tasa pasiva, en colocaciones a 90 días de 17,02% (17,81%) y en cuentas de ahorro de 15,00% (15,00%); que corresponden al promedio ponderado de los seis principales bancos del país. Las letras del tesoro a 90 días cerraron en 10,8800% (10,9681%), con un promedio ponderado para todas las emisiones de 10,8800% (10,9681%). La tasa de descuento y redescuento, se ubica en 33,5% (33,5%). Las operaciones de inyección de liquidez se ubican en 22% (22%) a 7 días; 23% (23%) a 14 días y 24% (24%) a 28 días. El rendimiento promedio ponderado de los BDPN se ubica en 12,9% (12,9%); sin movimiento este año. Las operaciones de absorción de liquidez mediante REPOS y CD promedian en forma global en todas las operaciones 13,2911% (13,0736%) en la semana. La tasa para operaciones relacionadas con el agro está congelada en 13,00% (13,00%). Entre paréntesis los valores del reporte pasado.

INTERNACIONALES: La tasa LIBOR promedió 2,4165% (2,4473%) a 30 días; 2,7475% (2,7825%) a 90; 3,0465% (3,0854%) a 180; y 3,1685% (3,2090%) a 360 días. El EURÍBOR terminó la semana en 5,3410% (5,3220%). La PRIME rate cierra en 5,00% (5,00%); con un redescuento de 2,00% (1,99%); y un descuento de 2,25% (2,25%). La tasa de interés promedió de un CD a 30 días se ubica en 2,48% (2,45%), la de 90 en 2,80% (2,80%) y la de 180 días en 3,08% (3,11%). Las letras del tesoro americano a 10 años se cotizaban en 3,64% (3,64%), las de 20 años en 4,25% (4,31%); y las de 30 años en 4,20% (4,27%). Entre paréntesis los valores del informe anterior.

ENDEUDAMIENTO VENEZOLANO

Operaciones de inyección y absorción (compras y colocaciones) del BCV: en la semana realizó operaciones de inyección por Bs. 150,00MM, mientras que absorbió Bs. 4.886,78MM; según el siguiente detalle, donde se muestra el parcial de SEPTIEMBRE 2008, comparado con el total de JUNIO, JULIO y AGOSTO de 2008 (cifras en millones de bolívares):



FECHA	ABSORCIÓN				TOTAL	INYECCIÓN REPOS REV.	EFECTO NETO
	LTRS. TSR.	BDPN	REPOS	CD MS. DNR.			
JUNIO	200,00	0,00	51,00	14.753,99	15.004,99	100,00	-14.904,99
JULIO	245,02	0,00	88,00	15.537,72	15.870,74	870,13	-15.000,61
AGOSTO	200,00	0,00	100,00	18.308,58	18.608,58	450,00	-18.158,58
08/09/2008	0,00	0,00	0,00	525,20	525,20	0,00	-525,20
09/09/2008	50,00	0,00	0,00	980,00	1.030,00	0,00	-1.030,00
10/09/2008	0,00	0,00	0,00	1.173,76	1.173,76	150,00	-1.023,76
11/09/2008	0,00	0,00	0,00	979,06	979,06	0,00	-979,06
12/09/2008	0,00	0,00	0,00	1.178,75	1.178,75	0,00	-1.178,75
SEMANA	50,00	0,00	0,00	4.836,78	4.886,78	150,00	-4.736,78
SEPTIEMBRE	100,00	0,00	15,00	7.730,22	7.845,22	150,00	-7.695,22

COTIZACIONES DE LOS BONOS SOBERANOS VENEZOLANOS (en dólares):

BONO	ACTUAL	ANTERIOR	BONO	ACTUAL	ANTERIOR	BONO	ACTUAL	ANTERIOR
G-10 5,375%	94,9250%	95,3025%	Ven -2038	65,0700%	67,4360%	Ven - 2023	81,7550%	85,5010%
G-13 10,75%	100,7125%	102,2620%	VEuro2011	102,8000%	102,8087%	Ven - 2028	81,7000%	85,1687%
G-14 8,5%	90,7250%	92,6420%	VEuro2015	82,8500%	83,7320%	PDVSA-2017	61,7350%	65,5425%
G-18- 13,625%	116,5750%	117,9140%	Ven -2016	73,9750%	76,7725%	PDVSA-2027	52,8750%	53,3575%
G-18-7,0%	75,8500%	77,8660%	Ven -2020	66,6750%	68,7715%	PDVSA-2037	51,9450%	51,9839%
G27 9,25%	88,0600%	91,3440%	V-2011 FRN	88,6000%	89,3960%			
G34 9,375%	82,0000%	86,1487%	Ven - 2025	72,6500%	75,4525%			

COTIZACIONES DE LOS VEBONOS (en bolívares):

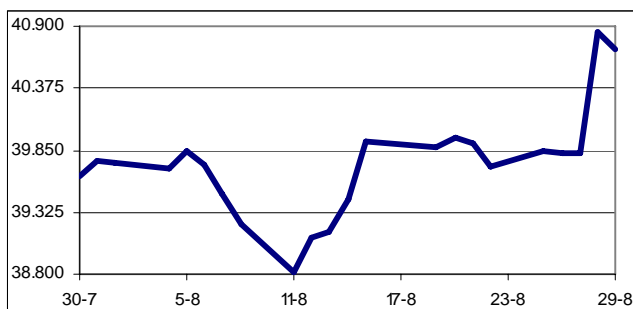
BONO	ACTUAL	ANTERIOR	BONO	ACTUAL	ANTERIOR	BONO	ACTUAL	ANTERIOR
VEB062009	99,5000%	99,5000%	TICC112013	98,0000%	97,9900%	TICC032019	97,3300%	98,5500%
9VEB062009N	106,7000%	106,7000%	TICC032015	96,6000%	97,4775%			
VEB042010	104,3500%	104,3500%	TICC042017	97,3000%	98,4200%			

Los porcentajes representan el precio sobre el valor nominal; la columna ANTERIOR refleja el precio reportado en el último COMENTARIO ECONOMICO. (FUENTE: MINISTERIO DE FINANZAS).

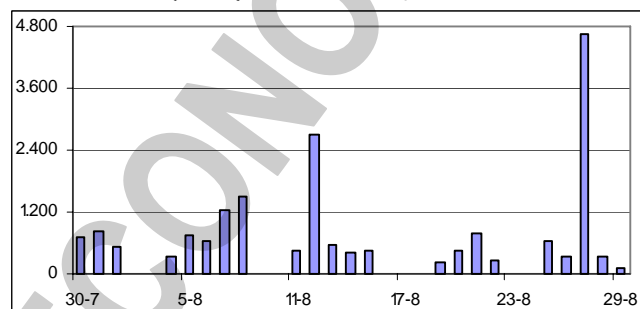
AGOSTO EN LA BOLSA DE VALORES DE CARACAS (BVC)

El Índice Bursátil Caracas (IBC) subió desde 39.758,13 puntos en que terminó en JULIO a 40.708,14; ganando 950,01 puntos (2,5%); para mantener una posición de ganancia en lo que va de año de 2.804,49 puntos (7,4%). Se realizaron 1.080 operaciones, con 7.595.821 títulos negociados, por Bs. 37.258.311,34 ó \$17.329.447,13; 54,8% por debajo del mes anterior y 10,3% por debajo del mismo mes del 2007. El mejor día fue el MIÉRCOLES 27, con 64 operaciones y 573.125 títulos negociados, por Bs. 9.991.613,00 ó \$4.647.261,86; 26,8% del total; de los cuales 96,2% correspondió a acciones SVS de SIVENSA. El peor día fue el VIERNES 29, con 29 operaciones y 130.616 títulos por Bs. 230.187,13 ó \$107.063,78; 0,6% del total; de los cuales 31,0% correspondió a acciones SVS de SIVENSA. La empresa líder del mes fue SIVENSA, con 40,6%; seguida por MERCANTIL SERVICIOS FINANCIEROS, con 23,7%; INTERNATIONAL BRIQUETTES HOLDING (IBH), con 11,2%; ECONOINVEST, con 7,2%; y BANCO NACIONAL DE CRÉDITO, con 5,6%; lo que hace que estas 5 empresas, con 7 títulos representen 88,3% del monto negociado en el mes. Se destaca que IBH es un título denominado en dólares, negociado en bolívares.

ÍNDICE BURSÁTIL CARACAS – AGOSTO 2008



MONTOS (\$000) NEGOCIADOS – AGOSTO 2008



Se movilizaron **27 acciones**, de las cuales 7 subieron, 11 bajaron y 9 no variaron.

Las 7 ganadoras

INVERSIONES TACOA A	35,7%
BBVA BANCO PROVINCIAL	21,2%
DOMINGUEZ & Cia.	20,9%
BANESCO	17,6%
CANTV D	9,5%
FÁBRICA NACIONAL DE CEMENTOS	7,3%
CORIMON A	4,8%

Las 7 más perdedoras

GRUPO ZULIANO	15,4%
CEMEX II	12,5%
VENCRED	11,5%
SIVENSA	11,5%
CEMEX I	11,3%
PROAGRO	8,7%
VENEZOLANO DE CRÉDITO	7,0%

Las acciones con presencia bursátil mayor al 75% (mínimo 15 apariciones en 20 días de rueda) fueron: MERCANTIL SERVICIOS FINANCIEROS A y SIVENSA (100,0% cada una); BANCO DE VENEZUELA y MERCANTIL SERVICIOS FINANCIEROS B (95,0% cada una); BANESCO (90,0%); DOMINGUEZ & Cia. e IBH (80,0% cada una).

El bochornoso espectáculo brindado por el presidente Hugo Rafael Chávez, en el mitin político celebrado en Puerto Cabello el pasado jueves 11/09/2008 es, seguramente, un acto sin precedentes en la vida republicana de nuestro país. No creo que haya habido antes un presidente que haya decretado, en un acto público, la expulsión, sin razones aparentes, de un funcionario diplomático de un país amigo. No contento con esto, hizo uso de palabras que a mi, en lo personal, me daría vergüenza utilizar en una reunión con amigos. La impresión que me dio es que el presidente Chávez estaba bajo la influencia de una droga, que le alteró aun mas su comportamiento. Como venezolano comprometido de corazón con este país, siento tristeza y vergüenza de tener este presidente. Creo que hasta lástima siento por él y por los seguidores que, como focas, aplauden sus desafueros.

Inocencio T. Sánchez B.

13/09/2008

COMENTARIO ECONOMICO es un reporte gratuito, de carácter informativo, que recoge noticias económicas y financieras, reproducidas por diferentes medios de comunicación, otras fuentes, estimaciones y cálculos realizados por el recopilador. Aun cuando las fuentes son confiables, no se garantiza su exactitud. Todos los gráficos y tablas que aparecen en esta publicación son preparados por el autor, con información recopilada. Se autoriza la difusión o reproducción, total o parcial, de este COMENTARIO ECONOMICO, siempre y cuando se cite la fuente. Dirija su sugerencia, comentario o pregunta a inosanchez@inosanchez.com