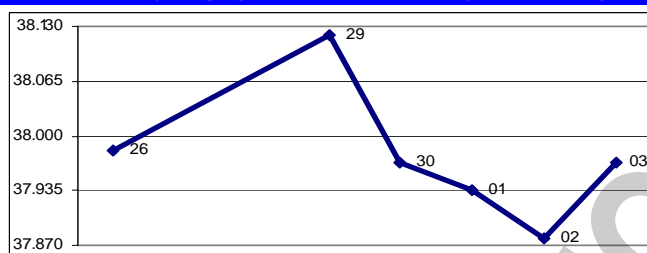


En la semana terminada hoy, el Índice Bursátil Caracas (IBC) de la Bolsa de Valores de Caracas (BVC) perdió 14,76 puntos ó 0,0%, al cerrar en 37.968,76 puntos contra 37.983,52 puntos en que había cerrado el viernes pasado. Pierde 2.739,13 puntos ó -6,7% en septiembre, y 0,25 ó 0,0% en octubre, pero mantiene una ganancia de 65,11 ó 0,2% en lo que va de año. Se realizaron 225 operaciones con 3.885.253 títulos negociados, por Bs. 5.258.938,54 ó \$2.446.017,93. El mejor día fue el LUNES 29, con 69 operaciones y 821.020 títulos negociados, por Bs. 1.754.442,66 ó \$816.019,84; 33,4% de la semana; de los cuales 58,0% correspondió a acciones SVS de SIVENSA. El peor día fue el VIERNES 03 (hoy), con 28 operaciones y 26.691 títulos por Bs. 349.768,64 ó \$162.683,09; 6,7% de la semana; de los cuales 54,4% correspondió a acciones MVZ.A de MERCANTIL SERVICIOS FINANCIEROS. La empresa con el mayor monto negociado fue SIVENSA, con 46,9%; seguida por MERCANTIL SERVICIOS FINANCIEROS, con 11,7%; BANESCO, con 8,5%; BBVA BANCO PROVINCIAL con 8,5%; HLBOULTON, con 7,1% y BANCO DE VENEZUELA, con 6,7%; con lo que estas 6 empresas, con 8 títulos, representan 89,4% del total negociado.

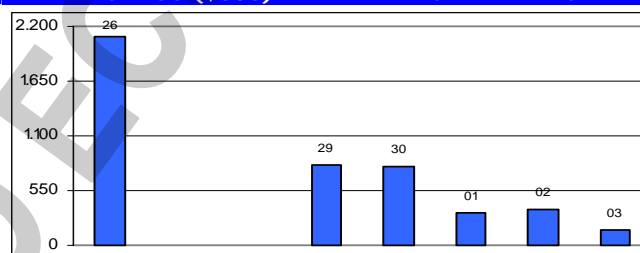
**Se movilizaron 18 títulos: 1 subió, 5 bajaron, y 12 se mantuvieron sin cambio.**

	<b>Las ganadora</b>	HLBOULTON	9,5%
BBVA BANCO PROVINCIAL	3,4%	VENEZOLANO DE CRÉDITO	6,1%
	<b>Las 5 perdedoras</b>	VENCRED	1,4%
CORPBANCA	10,6%	SIVENSA	0,3%

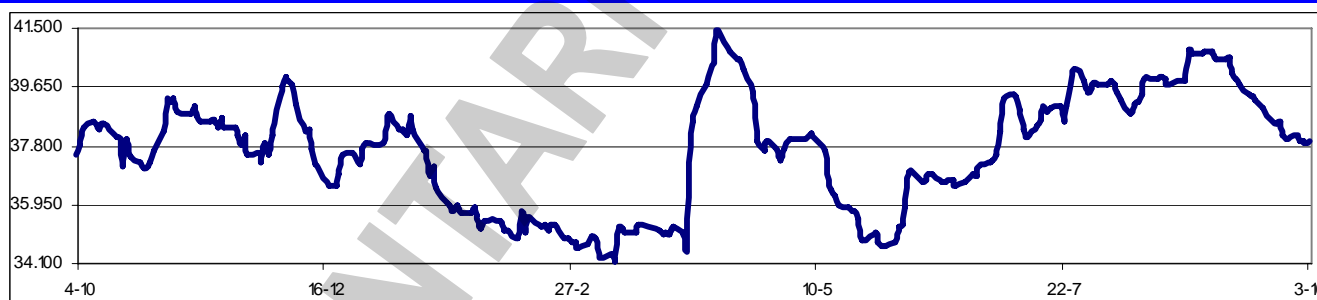
**ÍNDICE BURSÁTIL – DE VIERNES A VIERNES**



**MONTOS (\$000) – DE VIERNES A VIERNES**



**ÍNDICE BURSÁTIL – ÚLTIMOS 366 DÍAS**



Los valores extremos alcanzados por el IBC en los últimos 366 días se mantuvieron sin cambio, en un máximo de 41.450,77 (10/04/2008) y un mínimo de 34.172,43 (11/03/2008).

Bajo el título "BOLSA DE VALORES DE CARACAS SE MANTIENE SÓLIDA Y FUERTE", los medios de comunicación nacionales recogieron unas declaraciones del presidente de la BVC, Víctor Julio Flores Rojas. Entre otras cosas, la nota señala: "... el mercado de capitales local está conformado por un conjunto de empresas criollas que no tienen casi conexión con mercados extranjeros. ... esta turbulencia financiera mundial debería ser propicia para que Venezuela sea el principal promotor en el fortalecimiento del mercado de valores regional, ... el mercado de valores venezolano juega un papel preponderante en la vida y desarrollo económico de la sociedad y la Bolsa de Valores, así como el resto de los participantes, son elementos fundamentales en ese desarrollo. ...". ¿A quien pretende el presidente de la BVC engañar con estas declaraciones?. La BVC puede considerarse como un cadáver insepulto. Simplemente hay que darle un vistazo a la información de esta semana. El monto negociado en cinco (5) días hábiles fue de \$2.446.017,93, lo cual nos da un promedio diario de \$489.204. Además, 6 empresas, con 8 títulos, representan 89,4% del total negociado. ¿Cómo puede

hablar de "un papel preponderante en la vida y desarrollo económico de la sociedad" con semejantes números?. Quizás la comparación sea odiosa, pero en el mismo período en la NYSE se negociaron \$89.998.000MM diarios, lo cual es 184 millones de veces lo negociado en la BVC. ¡Por Dios!

#### Asambleas de Accionistas de Empresas Venezolanas:

Fecha	Empresa (tipo de Asamblea)	Fecha	Empresa (tipo de Asamblea)
16/10/2008	BANORTE (Xordinaria)		

#### Dividendos decretados por Empresas Venezolanas:

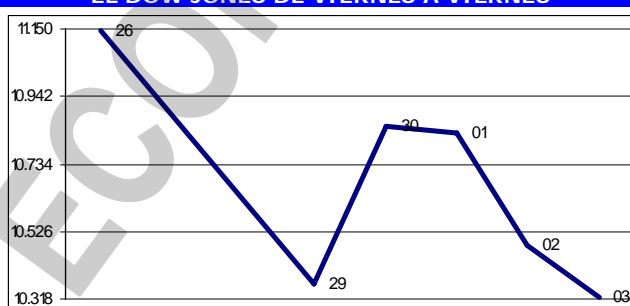
Empresa	BsF X acción	F/Registro	F/Pago	Observaciones
BANCARIBE	0,0503	05/10/2008	09/10/2008	Asamblea Ordinaria del 25/09/2008
BBVA Banco Provincial - preferidas	0,3067	09/10/2008	15/10/2008	Asamblea Ordinaria del 09/09/2008
Banco de Venezuela	0,0331	08/10/2008	15/10/2008	Asamblea Ordinaria del 26/09/2008
MANPA	0,25	10/10/2008	17/10/2008	Asamblea Xordinaria del 02/10/2008
VENCRED	12,00	12/11/2008	19/11/2008	Asamblea Ordinaria del 13/08/2008
Domínguez & Cia.	0,20	TBA	TBA	Asamblea Xordinaria del 26/09/2008
BBVA Banco Provincial - preferidas	0,3067	09/01/2009	15/01/2009	Asamblea Ordinaria del 09/09/2008
Mercantil Servicios Financieros	0,13	05/11/2008	10/11/2008	Asamblea Ordinaria del 28/03/2008
Mercantil Servicios Financieros	0,14	30/01/2009	10/02/2009	Asamblea Ordinaria del 19/09/2008

#### MERCADOS FINANCIEROS FORÁNEOS

Los ADR's y GDR's de empresas venezolanas, que se transan en Nueva York se mantuvieron sin cambio o sin movimiento en la semana.

El Dow Jones Industrials, principal indicador de la Bolsa de Nueva York (NYSE), que engloba a 30 empresas líderes en sus respectivas industrias, perdió en la semana 817,75 puntos ó 7,3%, al cerrar en 10.325,38 puntos, contra 11.143,13 en que había cerrado el viernes pasado, en lo que quizás podamos catalogar como la peor semana en los últimos 75 años. El DJI pierde 10,6% en septiembre-octubre y mantiene una pérdida de 22,2% en lo que va de año. Su valor máximo se mantuvo en 14.164,53 (09/10/2007), pero el valor de cierre es el más bajo desde finales de 2005. En los 5 días hábiles comprendidos entre el viernes 26/9 y el jueves 2/10, ambos inclusive, se realizaron en la NYSE 70.128.174 operaciones, con 15.957,3MM de títulos negociados, por \$449.990,0MM.

#### EL DOW JONES DE VIERNES A VIERNES



Los restantes indicadores del mercado americano cerraron con pérdidas:

ÍNDICE	ACTUAL	ANTERIOR	VARIACIÓN	
			ABSOLUTA	%
NYSE Compuesto	7.088,94	7.890,37	-801,43	-10,2%
AMEX Compuesto	1.747,57	1.916,44	-168,87	-8,8%
NASDAQ Compuesto	1.947,39	2.183,34	-235,95	-10,8%
STANDARD & POORS - 500	1.099,23	1.213,27	-114,04	-9,4%
RUSSELL 2000	619,40	704,79	-85,39	-12,1%

El euro terminó hoy en \$1,3777; un retroceso de 5,7% respecto de \$1,4615 el viernes pasado. Pierde 2,3% en el mes y pierde 5,6% en el año. Su máximo histórico se mantuvo en \$1,5986.

El oro terminó hoy en \$834,80 la onza, un retroceso de 4,9% contra \$877,80 el viernes pasado. Pierde 4,0% en el mes y gana 0,2% en el año. Su máximo histórico se mantuvo en \$1.006,00.

#### PETROLEO y DERIVADOS

Los precios del petróleo, medidos a través de los promedios de los principales crudos marcadores, cerraron en baja, retomando la mala racha que habían dejando la semana pasada. Este comportamiento se justifica principalmente por (a) la desaceleración del crecimiento económico y la menor demanda de combustible en USA;

PERÍODO	VENEZUELA		OPEP		WTI		BRENT	
	Cierre	Variac.	Cierre	Variac.	Cierre	Variac.	Cierre	Variac.
SEPTIEMBRE/2008								
Del 01 al 05	105,15	-4,24	106,40	-5,48	111,57	-4,37	109,23	-5,36
Del 08 al 12	97,21	-7,94	98,57	-7,83	103,86	-7,71	100,90	-8,33
Del 15 al 19	88,76	-8,45	89,99	-8,58	96,62	-7,24	93,85	-7,05
Del 22 al 26	98,28	9,52	97,06	7,07	106,86	10,24	103,16	9,31
OCTUBRE/2008								
Del 29 al 03	91,54	-6,74	92,32	-4,74	99,28	-7,58	96,32	-6,84

FUENTE: MINISTERIO DE ENERGÍA y PETRÓLEO

la construcción mayor de la esperada en los inventarios comerciales de crudos en USA; (c) la recuperación del dólar frente al euro y otras divisas y (d) el pánico que se generó en Wall Street esta semana, que llevo a los especuladores a

liquidar posiciones en los mercados de futuro.

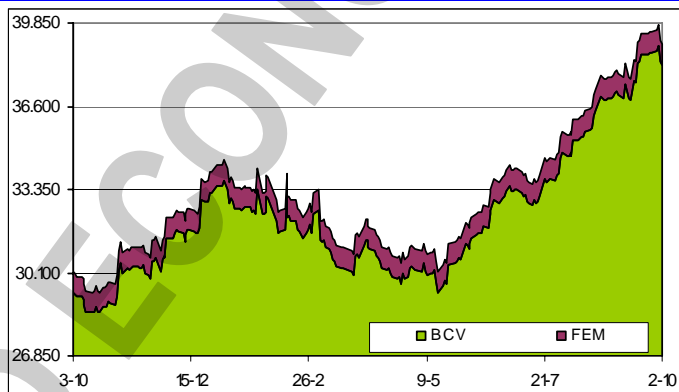
**Atados como ningún otro país a lo que suceda** en el impredecible casino de los precios petroleros, cada viernes, cuando el Ministerio PoPo de Energía publica los precios de la cesta de crudos, los venezolanos sabemos si continúa la ilusión de bienestar o comienzan tiempos duros. La volatilidad es total y el efecto que la crisis en USA puede desatar añade mayor incertidumbre. Entre el 5 de julio y el 19 de septiembre el barril venezolano cayó en tiempo récord \$37 para aterrizar en 88,76; entonces, con la respiración contenida, el país sintió alivio tras el rebote que lo llevó la semana pasada hasta \$98,28, pero la nueva caída hasta \$91,54 reabre los temores. Un rasante sobre las cifras del BCV desnuda la vulnerabilidad: en diciembre de 1982, dos meses antes del Viernes Negro de febrero de 1983, el petróleo representaba 94% de las exportaciones y las reservas internacionales nueve meses de importaciones. El año anterior al ajuste de 1989 y al Caracazo, las exportaciones petroleras significaban 80% del total y existían ocho meses de importaciones en reservas. Al cierre del segundo semestre de este año, la venta de crudo representa 94,6% de las exportaciones y al final de septiembre existen 10 meses de importaciones en reservas. *Con estos números, ¿cómo podemos decir que tenemos una economía blindada contra la crisis en USA?*

### RESERVAS INTERNACIONALES, LIQUIDEZ MONETARIA y DIVISAS

#### El nivel de la Reserva Monetaria

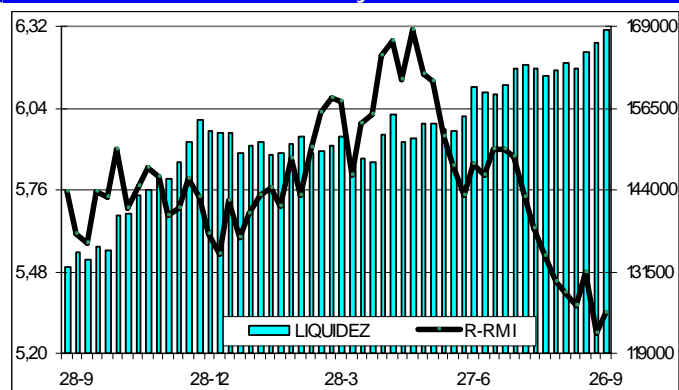
Internacional (RMI) de Venezuela cerró el 02/10/2008 en \$39.004MM (\$38.178MM de reservas BCV y \$826MM del FEM), lo que representa \$159MM ó 0,4% menos que lo reportado la semana pasada; \$1.241MM ó 3,3% por encima del cierre de AGOSTO; \$4.718MM ó 13,8% por encima del nivel a fin de 2007; y \$1.564MM ó 4,2% por encima del nivel a fin de 2006, con un incremento de \$8.968MM ó 29,9% en los últimos 12 meses. El monto de \$39.802MM alcanzado el 30/09/2008 se convierte en el máximo histórico del nivel de RMI. A pesar de incremento que se ha venido observando desde mediados de año, mi opinión es que para el nivel de liquidez en poder del público, deberían haber \$97.990MM de RMI, por lo que, en teoría, hay un déficit de \$58.986MM.

#### RESERVAS INTERNACIONALES



**La liquidez monetaria en poder del público** se ubica al 26/09/2008 en Bs. 168.542.892M [Bs. 106.002.694M (62,9%) en dinero y Bs. 62.540.198M (37,1%) en cuasidinero]. Este total representa un incremento de Bs. 2.205.974M ó 1,3% contra Bs. 166.336.918M reportados al 19/09/2008; Bs. 5.125.680M ó 3,1% por encima del cierre de AGOSTO; Bs. 15.626.347M ó 10,2% por encima del cierre de 2007; Bs. 49.567.997M ó 41,7% superior a lo reportado a final del 2006; con un incremento de 36.431.156M ó 27,6% en los últimos 12 meses. El monto al 26/09/2008 (Bs. 168.542.892M) se convierte en el máximo histórico de liquidez.

#### LIQUIDEZ MONETARIA y RELACIÓN CON RMI



La relación entre la liquidez ajustada y la Reserva Monetaria Internacional (R-RMI) a la misma fecha es de Bs. 5,33593; un incremento de Bs. 0,06837 desde Bs. 5,26756 reportada antes. Con estos valores, se estima la sobrevaluación del bolívar en 148,2%.

**La negociación de BONOS SOBERANOS promedio hoy en Bs. 4,50** desde Bs. 4,50 el viernes pasado; sin variación en la semana. Gana 8,7% en el mes y pierde 21,1% en el año.

**CADIVI aumentó en 33,2% la asignación de divisas** a los fabricantes de autopartes al comparado con el mismo período del año pasado. Según el organismo, FAVENPA recibió \$448,7MM hasta el 22/9, mientras que en 2007 había totalizado \$337,9MM. Al discriminar el total recibido, CADIVI señaló que \$163MM (36,33%) corresponden a importaciones ordinarias, y \$285,7MM

(63,67%) se destinaron a la compra de bienes y servicios a través del Convenio ALADI.

#### VENEZUELA

**La confrontación entre producción socialista y capitalista** se plasma en el Plan de la Nación 2007-2013, en la Ley Orgánica de Soberanía y Seguridad Alimentaria, y en la filosofía de programas de desarrollo agroproductivo del Ejecutivo Nacional. Investigadores del Gobierno nacional consideran que una radiografía al sector agroindustrial arroja un panorama político de desestabilización, asegurando que "no hay libertad de mercado sino oligopolios en Venezuela". Según ellos, "estamos sometidos a un proceso continuo de desabastecimiento, a veces manipulado por un interés político y otras veces por situaciones deficitarias de la agricultura, impactada por el saldo histórico de limitaciones que ha tenido el campo venezolano", lo cual se ha combinado "para generar ... el desabastecimiento programado".

**Una de las modalidades más utilizadas para comprar una vivienda** es pagar la inicial fraccionada, mientras los promotores terminan de construir el edificio o la casa. Teóricamente este sistema permite que el constructor obtenga recursos para culminar la obra mientras que el comprador tiene la facilidad de pagar la inicial en cuotas. Sin embargo, la Federación Venezolana de Asociaciones de Consumidores y Usuarios introdujo en el TSJ una demanda donde afirma que este procedimiento permite prácticas irregulares contra los compradores, al aplicarse sobre el precio un ajuste inflacionario mediante la utilización del índice de precios al consumidor (IPC) publicado por el BCV. Si el TSJ admite la demanda se abrirán las puertas para la eliminación del ajuste por IPC.

**El costo de la Canasta Alimentaria Familiar (CAF) alcanzó a Bs. 1.473,17** en septiembre, presentando un incremento de Bs. 27,47 ó 1,9% con respecto a agosto de 2008. Las cifras son del Centro de Documentación y Análisis Social de la FVM (CENDAS/FVM). En los nueve meses, el incremento ha sido de Bs. 313,47 ó 27,0%. En el período septiembre 2008/septiembre 2007, la variación ha sido de 47,8%, ó Bs. 476,38, que representa el 59,6% de un salario mínimo.

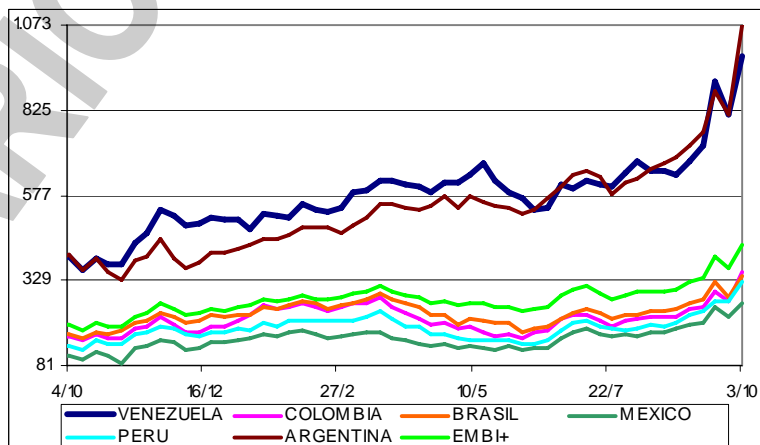
**En Bs. 802,50 se situó el valor de la Canasta Alimentaria Normativa** en agosto. Esto se traduce en una diferencia de Bs. 20,72 ó 2,65%, en comparación con el monto registrado en julio. La CAN es un indicador estadístico del INE que tiene por objeto determinar el valor o costo mensual en bolívares de un conjunto de alimentos, que cubren la totalidad de los requerimientos de energía y nutrientes de una familia tipo de la población venezolana, tomando en cuenta sus hábitos de consumo, las disponibilidades de la producción nacional y el menor costo posible.

#### Indicador de riesgo soberano

##### EMBI + (Puntos Básicos - Semana)

PAIS	ACTUAL	ANTERIOR	VARIAC.
Venezuela	982	815	167
Colombia	354	269	85
Brasil	344	281	63
México	262	225	37
Perú	325	267	58
Argentina	1.072	813	259
EMBI+	431	366	65

El indicador de riesgo soberano EMBI+ mide los puntos porcentuales de riesgo sobre los Bonos del Tesoro Americano, basado en una ponderación de los bonos más transados en los mercados.



**Ante el crecimiento del riesgo-país venezolano**, los precios de nuestros bonos siguen bajando. (Ver tabla en la última página de este COMENTARIO ECONÓMICO).

**Standard & Poor's reafirmó en 'BB-/B' la calificación de crédito soberano** de Venezuela, atribuyéndola a los robustos balances internos y externos, que continúan fortaleciéndose como resultado de los altos precios del petróleo. También mantuvo "estable" el panorama del país. S&P espera "... que el sector público de Venezuela tenga una posición neta de crédito externo de 25% de los ingresos de cuenta corriente en 2008, uno de los más fuertes de cualquier emisor de categoría 'BB' y significativamente más alto que 1,5% de posición neta de crédito para la "mediana 'BB'".

**Santa Bárbara Airlines, la única aerolínea que operaba** desde hace meses en el aeropuerto "Alberto Carnevali" de Mérida, cesará sus vuelos desde este terminal mediados de octubre, y operará desde el aeropuerto "Juan Pablo Pérez Alfonzo" de El Vigía. Esto, por supuesto, ha generado preocupación entre taxistas y comerciantes del terminal merideño.

**Ocho centros de distribución y una planta de Coca-Cola Femsa** se mantienen bloqueadas por ex fleteros y ex concesionarios de la embotelladora, quienes reclaman el pago de prestaciones sociales. La empresa ha dejado de colocar en el mercado 1,15MM de cajas de productos Coca-Cola Femsa, lo cual se traduce cinco millones de dólares de ventas perdidas en dos días de bloqueos. Esto implica que las cinco tomas protagonizadas por los ex fleteros y ex concesionarios en los últimos dos años le han costado \$55MM a la empresa.

**El Gobierno Nacional recibió 536 novillas provenientes de Nicaragua**, en el tercer embarque correspondiente a los acuerdos firmados con la República de Nicaragua en el contexto de la Alternativa Bolivariana para los Pueblos de Nuestra América (ALBA), para continuar fortaleciendo el rebaño ganadero venezolano. Con este cargamento suman más de 1.500 novillas que han ingresado al país para avanzar en la seguridad alimentaria. El ganado fue desembarcado en el Puerto de Guanao, en Punto Fijo, estado Falcón, y trasladado a la Estación de Alta Seguridad de Venezuela "Josefa Camejo", donde permanecerá en cautiverio durante cuarenta días aproximadamente, en un proceso evaluatorio. Posteriormente, será trasladado a las unidades de Producción Socialista "José Félix Ribas" en el estado Portuguesa y "Manuela Sáenz" en el estado Cojedes.

**Con la estimación de superar las 50.000 y luego de convocar** a unas 250 tour operadoras nacionales y unas 19 internacionales, se inició la primera Feria Internacional del Turismo Venezolano, FITVEN 2008. La Feria ocupará los espacios del Ecomuseo del Caroní y el Hotel Intercontinental Guayana, en Puerto Ordaz, del 2 al 5 de octubre.

**La resolución gubernamental de incrementar el porcentaje** que los bancos deben destinar al financiamiento de las actividades agrícolas y pecuarias está ajustada a la Constitución. La afirmación la formuló la Sala Político-Administrativa del TSJ en su fallo del 25/09, en el cual rechazó el recurso de nulidad que a principios de 2004 interpuso el Banco Venezolano de Crédito (BVC) contra la orden gubernamental. El TSJ desestimó los argumentos del BVC.

#### AMERICA LATINA

**La visita de una semana a New York de la presidenta Cristina Kirchner** significó el retorno de Argentina al mercado de capitales, lo cual dará el país estabilidad financiera de mediano y largo plazo y devuelve parte de la imagen internacional. La actitud manifestada por varios bancos internacionales de profundizar la relación con Argentina para ser puente en el reingreso al mercado de capitales, se fortaleció por una propuesta presentada por Barclay's, Citibank y Deutsche Bank.

**Los accionistas de la belga-brasileña InBev aprobaron e la adquisición** de la firma Anheuser-Busch, de USA, por \$52.000MM para crear la cervecera más grande del mundo. La nueva empresa será Anheuser-Busch InBev, con un aumento de capital y una emisión de acciones para recabar \$10.000MM a fin de pagar una parte de la operación. August Busch IV fue designado director ejecutivo de Anheuser-Busch, quien también formará parte de la junta administrativa.

**Argentina puso en marcha otra operación en gran escala** con acreedores para reestructurar parte de su deuda pública de casi \$150.000MM y volver a captar fondos frescos en los mercados. El endeudamiento representa 56% de su PIB y el programa de fuertes vencimientos que debe afrontar en 2009 y 2010 persuadió a la presidenta Cristina Kirchner de reabrir el canje de la deuda en mora, refinanciar préstamos y emitir nuevos títulos. El primer paso consiste en firmar un acta con seis grandes bancos que presentaron al Gobierno una oferta para normalizar acreencias que quedaron al margen del megacanje de 2005, que puso fin de manera formal al "default" de 2001. Los bancos, cuyas casas matrices están en países desarrollados, se comprometieron, además, a volver a prestarle dinero al país suramericano. Sin embargo, esta acción no ha podido parar la caída libre en que se encuentran los bonos argentinos, debido al alto riesgo país, lo que anticipa más pobreza, más inflación, menos empleo y menos crecimiento económico.

**La crisis financiera internacional parece golpear doblemente a Bolivia** tras la decisión de USA de cerrar sus mercados a textiles y manufacturas de ese país, en momentos en que fueron suspendidas las negociaciones políticas por la detención del líder regional opositor José Vaca. Esto provocó la suspensión del diálogo en busca de un acuerdo que permita pacificar Bolivia tras los incidentes de septiembre que provocaron 15 muertes. El prefecto de Tarija, Mario Cossío, dijo que las negociaciones fueron suspendidas hasta que el gobierno otorgue garantías a los opositores.

#### UNITED STATES OF AMERICA (USA)

**Después de haber sido negado por la Cámara de Representantes**, luego aprobado por el Senado, para volver a la Cámara de Representantes y resultar aprobada por mayoría simple, el gobierno de George W Bush, debe establecer los lineamientos para su aplicación. Las consecuencias

del histórico plan de rescate financiero de \$700.000MM aprobado el viernes por el Congreso y prontamente firmado por el presidente Bush tardarán meses en verse, aunque algunos efectos han de ser casi inmediatos. Sólo aprobar la legislación "facilitará algo el crédito". "Gran parte del problema ha sido una crisis de confianza". Nadie sabe cuánto tardará el sistema bancario en estabilizarse y los mercados de crédito en aproximarse a la normalidad. Esta legislación de emergencia le otorga al Tesoro el poder de comprar toda una serie de activos con problemas para sacarlos de los libros de instituciones financieras afectadas y para ayudar a liberar los mercados de crédito. Pero el Tesoro todavía tendrá que idear normas en cuanto a cómo comprar los activos, y cuánto pagar por ellos. Un sistema que se está considerando es una subasta reversible, en la que el gobierno ofrecería comprar ciertos activos aceptando ofertas de bancos e instituciones participantes y escogiendo las de precios más bajos. Un cambio inmediato es que los depósitos de las cuentas bancarias en USA ahora quedan protegidos hasta \$250.000 por la FDIC, comparado con \$100.000 antes de aprobarse el plan. Eso debe ayudar a los consumidores a no preocuparse y detener la prisa para cambiar los ahorros solamente para las instituciones más seguras.

**La construcción en USA no varió en agosto**, aunque el gasto en proyectos residenciales tuvo su primer aumento en 17 meses, según el Departamento de Comercio. La gran sorpresa fue el aumento del 0,3% en la actividad residencial, el primer aumento desde marzo del 2007, y el segundo mes de expansión en el sector residencial en los últimos 29 meses.

**El indicador de la actividad industrial de USA bajó a 43,5 unidades**, llegando a su nivel más bajo desde octubre de 2001. El índice el Instituto de Gerentes de Abastecimiento (ISM) cayó frente a los 49,9 puntos de agosto, el declive mensual más grande desde enero de 1984.

**Los fabricantes de automóviles sufrieron durante septiembre** la pesadilla financiera que vive USA, con la dramática caída de las ventas en todas las marcas, a pesar de los incentivos ofrecidos. La caída de la demanda superó en todos los casos los dos dígitos, con Nissan a la cabeza. El sexto fabricante en USA comercializó un 36,8%. Ford perdió en septiembre 34% de sus ventas y Chrysler le siguió de cerca con una disminución de 33%. Toyota y Honda vieron sus cifras reducidas 29,5% y 20,9%, respectivamente. Sólo General Motors consiguió contener la caída libre en la que parece estar el sector del automóvil en USA y redujo sus pérdidas a sólo el 15,8%, gracias a un programa de incentivos con descuentos de empleados para reactivar sus ventas.

**El Banco de la Reserva Federal (FED) inyectará \$630.000MM** adicionales en el sistema financiero internacional, para inundar a los bancos con efectivo a fin de contener la peor crisis bancaria desde la Gran Depresión. La FED aumentó sus actuales permutas de divisas con los bancos centrales de otros países en \$330.000MM, a \$620.000MM, para poner más dólares a disposición en todo el mundo. El programa de préstamos de emergencia de la FED se ampliará en \$300.000MM, a \$450.000MM. El Banco Central Europeo, el Banco de Inglaterra y el Banco de Japón se hallan entre los participantes. La crisis está repercutiendo en toda la economía mundial, provocando el desplome de las acciones y obligando a los Gobiernos europeos a rescatar cuatro bancos en tan solo dos días.

**El PIB de USA creció en el segundo trimestre a un ritmo anual de 2,8%**, lo cual significa un repunte tras dos trimestres deslucidos. La economía creció apenas un 0,9% en el primer trimestre, después de que en el último trimestre del año pasado, la economía se contrajo. A pesar de la reducción del gasto del consumidor, el aumento de las exportaciones fue muy vigoroso, siendo un factor clave para mantener a flote la economía. Además, los consumidores se beneficiaron por los reembolsos fiscales que les envió el gobierno.

**Bill Gates cree que la crisis financiera de USA** probablemente reducirá el apoyo de los Gobiernos occidentales a programas para combatir el hambre, la pobreza y las enfermedades, a los cuales su fundación ha contribuido \$17,000MM. "Están las economías del mundo rico y las economías del mundo en vías de desarrollo y, si bien el grado en que están vinculadas no se comprende bien, cuando una sufre no puede ser algo bueno para la otra". Gates se refirió a la crisis del mercado financiero después de anunciar que la Fundación Bill y Melinda Gates comprometerá \$66MM a una iniciativa de la ONU para ayudar a 350.000 agricultores pobres en 21 países africanos y asiáticos a aumentar la productividad. El programa dará a los granjeros equipos y técnicas de irrigación y les mostrará cómo mejorar el procesamiento y almacenamiento de cosechas.

**Si Henry Paulson y Ben S. Bernanke quieren saber** qué pasa cuando bancos centrales y gobiernos rescatan instituciones financieras, deberían "aprender sueco". Esa es la sugerencia que hace Charles Dumas, un director de Lombard Street Research en Londres. Dice que los intentos de Finlandia, Suecia y Noruega por salvar los bancos en dificultades a principios de los años 90 es el

paralelismo más cercano al plan de rescate que están diseñando el secretario del Tesoro y el presidente de la Reserva Federal. El intento nórdico, similar en velocidad y alcance al que USA está planeando ahora, aunque más pequeño en tamaño, logró acabar con la crisis financiera, pero no impidió una recesión más profunda y un incremento en el desempleo en los tres países.

**Wells Fargo anunció que comprará al Wachovia** en una operación pagadera 100% en acciones y valorada en unos \$15.100MM, al cesar Wachovia las negociaciones de venta con Citigroup. Originalmente se había anunciado que Citigroup, el mayor banco de USA por activos, adquiriría las divisiones bancarias de Wachovia, por \$2.160MM. Wells Fargo ofreció 0,1991 acciones de Wells Fargo por cada acción del Wachovia, lo que pone el precio de una acción de Wachovia a unos \$7. El acuerdo no incluirá asistencia gubernamental. Citibank demandará por derecho de preferencia, y ha exigido a Wachovia que cancele su principio de acuerdo con Wells Fargo, por considerar que su acuerdo de compra es exclusivo. En principio, la FDIC respalda el acuerdo a que llegó con Citigroup para adquirir a Wachovia, pese a la nueva oferta de Wells Fargo. La FDIC revisará todas las propuestas y colaborará con los reguladores de Wachovia, Citigroup y Wells Fargo "en busca de una resolución que redunde en el interés del público".

**La SEC entregará a las empresas de servicios financieros** una guía para valorar activos, con lo cual pretende establecer criterios definidos que eviten interpretaciones "liberales". Igual herramienta suministrará la Financial Accounting Standards Board.

**JPMorgan Chase, que compró la semana pasada la red de oficinas** de Washington Mutual y los depósitos de sus clientes, informó que el responsable ejecutivo de WaMu, Alan Fishman, y otros ejecutivos abandonarán la empresa. Las decisiones sobre el resto del personal se tomarán el 01/12/2008, según un informe del responsable ejecutivo de JPMorgan, Charles Scharf, a los empleados de WaMu. Fishman, de 62 años, llevaba menos de un mes en el cargo, para el que lo contrataron en reemplazo de Kerry Killinger, despedido el 08/09/2008 después de que la calificación crediticia de WaMu se bajó a nivel de basura y su cotización se desplomó.

**En 2006, la compañía farmacéutica recién creada, AlphaMed** ganó \$78MM en daños y perjuicios a Arriva Pharmaceuticals, que fue hallada culpable de competencia desleal y de robar secretos profesionales. Manipulaciones de su rival retrasaron el desarrollo por parte de AlphaMed de un fármaco potencialmente lucrativo que podría tratar todo tipo de enfermedades, desde enfisema pulmonar hasta enfermedades de la piel. Pero, unos meses después, un juez desestimó el veredicto, sentenciando que, ya que AlphaMed no poseía un historial de ganancias, no podía recuperar ganancia futura alguna que hubiera perdido. AlphaMed apeló, pero el Tribunal de Apelaciones sentenció a favor de Arriva, terminando la batalla por una compensación. El fallo ha generado preocupación en USA, por cuanto podría limitar la innovación científica de la biociencia.

#### RESTO DEL MUNDO

**El Banco Central Europeo decidió suministrar más fondos** a los bancos de la zona euro mientras las secuelas de la crisis financiera internacional estremecen a bancos de Gran Bretaña, Benelux y Alemania. Los nuevos fondos son a una tasa variable y sin una cantidad predeterminada. El BCE seguirá guiando la "liquidez hacia condiciones equilibradas de una manera que sea consistente con su objetivo de mantener las tasas de muy corto plazo al nivel mínimo".

**Un consorcio del sector financiero alemán suministró a Hypo Real Estate Holding** y a sus subsidiarias, un mecanismo de crédito por varios miles de millones en euros a corto y mediano plazos, para protegerlo de la turbulencia financiera que se extiende en Europa. Los nombres de los bancos y el monto del préstamo no fueron revelados. Bundesbank, banco central de Alemania, y BaFin, la entidad de regulación financiera, participaron en las gestiones, y expresaron confianza en que el banco haya conseguido la liquidez suficiente.

**El gobierno de Islandia intervino al banco Glitnir**, en la primera gran nacionalización bancaria del país en la presente etapa global de turbulencia financiera. El gobierno compró el 75% de las acciones de Glitnir, el tercer banco del país, por €600MM para conservar la estabilidad en el mercado ante la falta de liquidez. El gobierno informó que el banco continuará con sus operaciones normales y que no pretende conservar las acciones "por un período amplio".

**Fortis, el banco minorista más grande de Bélgica**, fue salvado de la quiebra por los gobiernos de Bélgica, Holanda y Luxemburgo mediante un paquete de €11.200MM, lo cual evitó un retiro masivo de fondos del banco, que también tiene función de aseguradora. Los tres países recibirán a cambio el 49% de las acciones y exigirán que Fortis se desprenda de los títulos que adquirió hace un año de ABN Amro, considerada como la operación que originó todos sus problemas. Fortis tiene

oficinas en Bruselas (Bélgica) y Utrecht (Holanda). ABN Amro es el banco más grande en Holanda.

**El gobierno británico nacionalizó el banco hipotecario Bradford & Bingley** y se hizo cargo del portafolio de £50.000MM (\$91.000MM) de hipotecas y otros créditos de la acosada firma crediticia. El gobierno anunció que la medida tiene como fin preservar la estabilidad financiera del país.

**El Banco Santander, de España compró por €772MM** el sector de ahorros y la red de sucursales de la entidad nacionalizada Bradford & Bingley. El Santander, propietario del Abbey y en proceso de completar la adquisición del Alliance & Leicester para fusionar ambas entidades, compró unos depósitos valorados en unos £22.000MM (unos €27.280MM), correspondientes a 2,5MM de ahorristas. El banco español, que superó en la subasta de estos activos al Barclays y al HSBC, también adquirirá las 197 sucursales y 141 agencias, puntos de distribución en locales de terceros, que el B&B, tiene en el país.

**UBS AG, el banco europeo que sufrió las mayores pérdidas** por la crisis crediticia, eliminará unos 1,900 puestos de trabajo en banca de inversión, acciones y renta fija. También eliminarán puestos de personal de apoyo y asesores.

**El desempleo en España aumentó a su nivel mayor en 11 años** al subir 3,7% en septiembre respecto a agosto. El número de personas sin empleo subió en 95.367 durante septiembre y la cifra total de desempleados llegó 2.625.000, poco menos que los 2.630.000 en mayo de 1997. El Ministerio del Trabajo indicó que en términos anuales el desempleo se incrementó en 608.000 respecto a septiembre del 2007.

**Varios gobernantes y dirigentes regionales de Europa se reúnen** este sábado 4 en París en una cumbre europea para examinar la crisis financiera internacional. Asisten los mandatarios de Alemania, Gran Bretaña e Italia, así como el presidente de la Comisión Europea y el titular del Banco Central Europeo. Las divergencias generadas entre las potencias europeas a raíz de la propuesta que la ministra francesa de Economía, Christine Lagarde, anunció al diario alemán Handelsblatt de crear un fondo de €300.000MM para ayudar a los bancos afectados por las turbulencias financieras amenaza con dinamitar la minicumbre de este sábado. Los mandatarios de Francia, Gran Bretaña, Alemania e Italia buscarán tranquilizar a los inversionistas y los mercados, nerviosos por el crecimiento de la crisis financiera y económica. Pero los gobiernos europeos difieren sobre cuánto deben intervenir y sus diferencias podrían alejarlos. El presidente francés Nicolás Sarkozy se reunió con el director gerente del FMI, Dominique Strauss-Kahn para suavizar las tensiones. La crisis financiera global es una "prueba de fuego" para Europa, que debe mostrarse capaz de responder como lo hizo USA, dijo públicamente Strauss-Kahn.

**La economía de Francia avanza hacia la recesión** con posibles reducciones en el tercer y cuatro trimestres del año, de acuerdo con cifras preliminares divulgadas por el instituto nacional de estadísticas. El INSEE informó que la economía bajó 0,1% en el tercer trimestre y podría disminuir lo mismo en el cuarto. Con una reducción de 0,3% en el segundo trimestre, la economía se encamina a una caída de 0,9% en el año. Se anticipa un aumento de 7,4% en el desempleo al final del año.

#### COMPORTAMIENTO DE LAS TASAS DE INTERÉS

**NACIONALES:** El Banco Central de Venezuela reporta, al 26/9, una tasa activa de 22,30% (22,32%); una tasa pasiva, en colocaciones a 90 días de 17,04% (17,00%) y en cuentas de ahorro de 15,00% (15,00%); que corresponden al promedio ponderado de los seis principales bancos del país. Las letras del tesoro a 90 días cerraron en 11,1052% (10,7092%), con igual promedio ponderado para todas las emisiones. La tasa de descuento y redescuento, se mantiene en 33,5% (33,5%). Las operaciones de inyección de liquidez se mantienen en 22% (22%) a 7 días; 23% (23%) a 14 días y 24% (24%) a 28 días. El rendimiento promedio ponderado de los BDPN se ubica en 12,9% (12,9%); sin movimiento este año. Las operaciones de absorción de liquidez mediante REPOS y CD promedian en forma global en todas las operaciones 12,9338% (12,7377%) en la semana. La tasa para operaciones relacionadas con el agro está congelada en 13,00% (13,00%). Entre paréntesis los valores del reporte pasado.

**INTERNACIONALES:** La tasa LIBOR promedió 3,5237% (3,0940%) a 30 días; 3,7580% (3,5178%) a 90; 4,0525% (3,9750%) a 180; y 4,0225% (3,9825%) a 360 días. El EURÍBOR terminó la semana en 5,4925% (5,4710%). La PRIME rate cierra en 5,00% (5,00%); con un redescuento de 0,67% (1,23%); y un descuento de 2,25% (2,25%). La tasa de interés promedio de un CD a 30 días se ubica en 4,38% (4,25%), la de 90 en 4,50% (4,25%) y la de 180 días en 4,63% (4,63%). Las letras del tesoro americano a 10 años se cotizaban en 3,66% (3,88%), las de 20 años en 4,28% (4,48%); y las de 30 años en 4,16% (4,40%). Entre paréntesis los valores del informe anterior.

**Aun cuando no lo dice el programa aprobado por el Congreso de USA**, se supone que la FED subirá las tasas de interés para ayudar a la recuperación del sistema financiero. En cierto modo, eso es lo que se observa en los promedios suministrados por la FED esta semana.

**ENDEUDAMIENTO VENEZOLANO**

**Operaciones de inyección y absorción (compras y colocaciones) del BCV:** en la semana realizó operaciones de inyección por Bs. 104,65MM, mientras que absorbió Bs. 2.412,67MM; según el siguiente detalle, donde se muestra el parcial de SEPTIEMBRE-OCTUBRE 2008, comparado con el total de JUNIO, JULIO y AGOSTO de 2008 (cifras en millones de bolívares):



FECHA	ABSORCIÓN				TOTAL	INYECCIÓN	EFECTO NETO
	LTRS. TSR.	BDPN	REPOS	CD MS. DNR.		REPOS REV.	
<b>JUNIO</b>	200,00	0,00	51,00	14.753,99	15.004,99	100,00	-14.904,99
<b>JULIO</b>	245,02	0,00	88,00	15.537,72	15.870,74	870,13	-15.000,61
<b>AGOSTO</b>	200,00	0,00	100,00	18.308,58	18.608,58	450,00	-18.158,58
29/09/2008	0,00	0,00	0,00	696,11	696,11	0,00	-696,11
30/09/2008	50,00	0,00	0,00	351,00	401,00	0,00	-401,00
01/10/2008	0,00	0,00	0,00	721,00	721,00	0,00	-721,00
02/10/2008	0,00	0,00	0,00	465,00	465,00	104,65	-360,36
03/10/2008	0,00	0,00	0,00	129,56	129,56	0,00	-129,56
<b>SEMANA</b>	50,00	0,00	0,00	2.362,67	2.412,67	104,65	-2.308,02
<b>SEPTIEMB.</b>	250,00	0,00	27,00	20.109,86	20.386,86	300,00	-20.086,86
<b>OCTUBRE</b>	0,00	0,00	0,00	1.315,56	1.315,56	104,65	-1.210,91

**COTIZACIONES DE LOS BONOS SOBERANOS VENEZOLANOS (en dólares):**

BONO	ACTUAL	ANTERIOR	BONO	ACTUAL	ANTERIOR	BONO	ACTUAL	ANTERIOR
G-10 5,375%	89,0000%	90,1600%	Ven -2038	54,4750%	61,0300%	Ven - 2023	66,4095%	74,4400%
G-13 10,75%	91,2825%	95,2950%	VEuro2011	97,3750%	96,5500%	Ven - 2028	64,1425%	74,2350%
G-14 8,5%	80,0825%	84,3125%	VEuro2015	72,9625%	72,9350%	PDVSA-2017	52,4575%	58,5625%
G-18- 13,625%	99,5000%	104,3750%	Ven -2016	64,2500%	68,6415%	PDVSA-2027	42,1250%	48,9300%
G-18-7,0%	61,5000%	69,8325%	Ven -2020	53,7500%	60,5000%	PDVSA-2037	41,5175%	48,2810%
G27 9,25%	74,9000%	81,8675%	V-2011 FRN	82,5000%	83,6125%			
G34 9,375%	67,7875%	75,3050%	Ven - 2025	60,1925%	65,6225%			

**COTIZACIONES DE LOS VEBONOS (en bolívares):**

BONO	ACTUAL	ANTERIOR	BONO	ACTUAL	ANTERIOR	BONO	ACTUAL	ANTERIOR
VEB062009	98,9500%	100,7700%	TICC112013	95,3700%	99,1750%	TICC032019	91,3000%	97,3250%
9VEB062009N	106,7000%	106,7000%	TICC032015	94,1150%	98,1500%			
VEB042010	101,7000%	101,7000%	TICC042017	91,0250%	98,1700%			

Los porcentajes representan el precio sobre el valor nominal; la columna ANTERIOR refleja el precio reportado en el último COMENTARIO ECONOMICO. (FUENTE: MINISTERIO DE FINANZAS).

**Definitivamente, ya no hay palabras para describir la inseguridad** reinante en nuestro país. El acribillamiento de que fue objeto el miércoles pasado el presidente de la Federación de Centros Universitarios (FCU) de La Universidad del Zulia, Julio Soto, es solo una muestra de ello. El pánico o terror se ha adueñado de nuestras vidas. Ya no podemos salir tranquilos a la calle porque nos atracan o nos matan. Y el gobierno lo que hace es designar comisiones para que analicen los casos que hacen ruido. Del resto solo se dedica a hablar de golpe de estado, magnicidio, socialismo, imperialismo, burguesía, y cosas por el estilo. Hay que mandarle un claro mensaje de que lo queremos es mejor calidad de vida, y eso empieza por nuestra seguridad personal.

**Inocencio T. Sánchez B.**

**04/10/2008**

COMENTARIO ECONOMICO es un reporte gratuito, de carácter informativo, que recoge noticias económicas y financieras, reproducidas por diferentes medios de comunicación, otras fuentes, estimaciones y cálculos realizados por el recopilador. Aun cuando las fuentes son confiables, no se garantiza su exactitud. Todos los gráficos y tablas que aparecen en esta publicación son preparados por el autor, con información recopilada. Se autoriza la difusión o reproducción, total o parcial, de este COMENTARIO ECONOMICO, siempre y cuando se cite la fuente. Dirija su sugerencia, comentario o pregunta a [inosanchez@inosanchez.com](mailto:inosanchez@inosanchez.com)