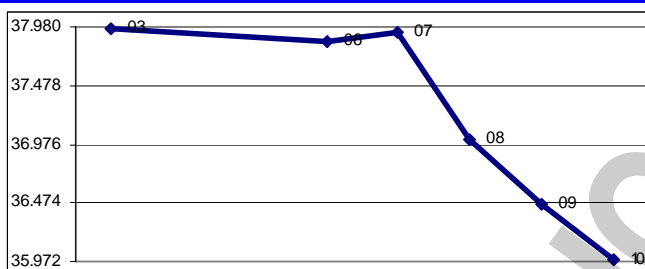


En la semana terminada hoy, el Índice Bursátil Caracas (IBC) de la Bolsa de Valores de Caracas (BVC) perdió 1.987,31 puntos ó 5,2%, al cerrar en 35.981,45 puntos contra 37.968,76 puntos en que había cerrado el viernes pasado. Pierde 1.987,56 puntos ó 5,2% en octubre, y ahora también pierde 1.922,20 ó 5,1% en lo que va de año. Se realizaron 216 operaciones con 155.784.750 títulos negociados, por Bs. 38.524.592,80 ó \$17.918.415,26. El mejor día fue el MIÉRCOLES 8, con 36 operaciones y 155.172.982 títulos negociados, por Bs. 36.481.678,53 ó \$16.968.222,57; 94,7% de la semana; de los cuales 97,3% correspondió a acciones U21 de U21 Servicios Financieros (Ver detalle mas abajo). El peor día fue el LUNES 6, con 21 operaciones y 68.211 títulos por Bs. 120.431,60 ó \$56.014,70; 0,3% de la semana; de los cuales 39,7% correspondió a acciones SVS de SIVENSA. La empresa con el mayor monto negociado fue U21 Servicios Financieros, con 92,1%; seguida por SIVENSA, con 3,2% y BBVA BANCO PROVINCIAL con 2,0%; con lo que estas 3 empresas, con 4 títulos, representan 97,4% del total negociado.

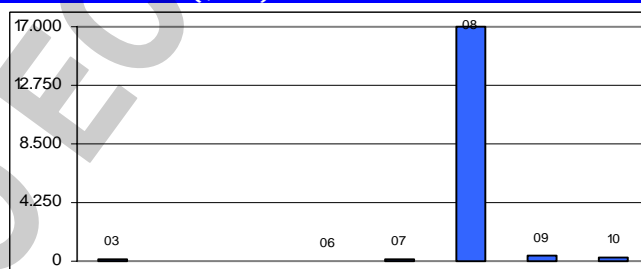
Se movilizaron 21 títulos: 2 subieron, 7 bajaron, y 12 se mantuvieron sin cambio.

Las 2 ganadoras		Las 7 perdedoras	
CORIMON A	6,5%	BANESCO	18,8%
RON SANTA TERESA	3,6%	SIVENSA	14,7%
		DOMINGUEZ & CIA.	6,5%
		BANCO DE VENEZUELA	1,9%
		MERCANTIL SERVICIOS FINANCIEROS A	0,7%
		MERCANTIL SERVICIOS FINANCIEROS B	0,5%
BBVA BANCO PROVINCIAL	19,3%		

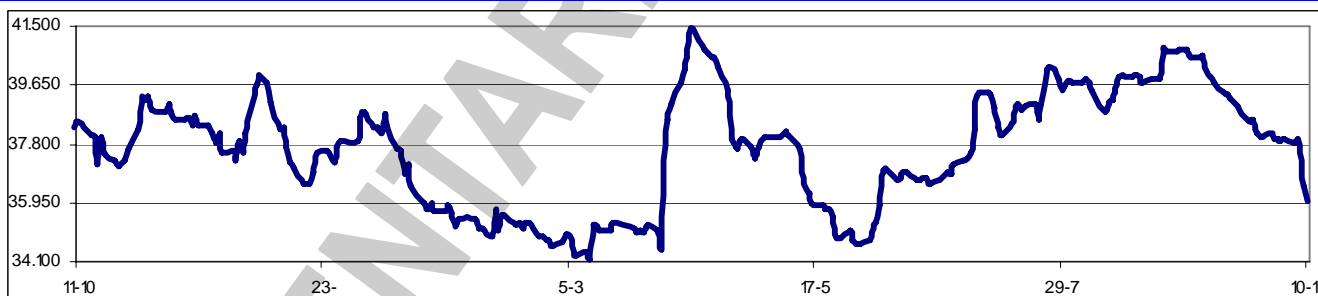
ÍNDICE BURSÁTIL – DE VIERNES A VIERNES



MONTOS (\$000) – DE VIERNES A VIERNES



ÍNDICE BURSÁTIL – ÚLTIMOS 366 DÍAS



Los valores extremos alcanzados por el IBC en los últimos 366 días se mantuvieron sin cambio, en un máximo de 41.450,77 (10/04/2008) y un mínimo de 34.172,43 (11/03/2008).

El miércoles 8 se llevó a cabo, en la BVC, una Sesión Especial con Acciones de U21 Servicios Financieros, en la cual se cruzaron 154.255.351 acciones, equivalente al 37,7% del capital social de US21, producto de Oferta Pública de Toma de Control (OPTC) iniciada por CREDICAN, C.A.

Como una medida para obtener fondos e incrementar el capital, los bancos han estado recurriendo a la venta de acciones preferidas, que garantizan dividendos atractivos a los inversionistas. SUDEBAN consideró necesario normar esta práctica y emitió una resolución que limita las instituciones financieras que podrán recurrir a este método en el futuro. La Superintendencia indica que para poder emitir acciones preferidas es necesario haber cumplido en los últimos tres semestres con el porcentaje de créditos que obligatoriamente debe entregarse al sector agrícola, turismo, microempresas y viviendas. Además, indica que es necesario no haber excedido el límite (30% del patrimonio) para la posición en moneda extranjera en los últimos cuatro semestres.

El 6/10/2008 venció para los accionistas de BANCARIBE el período para ejercer su derecho de preferencia a adquirir acciones preferidas clase "C", cuya oferta comenzó el día 29/9/2008. A partir de esta fecha y hasta el día 17/10/2008, continúa abierta la oferta para la suscripción de estas acciones, por parte de los accionistas así como por parte del público en general. El proceso de adjudicación de las acciones preferidas se llevará a cabo entre los días 20 y 23/10/2008.

Asambleas de Accionistas de Empresas Venezolanas:

Fecha	Empresa (tipo de Asamblea)	Fecha	Empresa (tipo de Asamblea)
16/10/2008	BANORTE (Xordinaria)	22/10/2008	PROAGRO (Ordinaria)
22/10/2008	PROTINAL (Ordinaria)	22/10/2008	BANCO CANARIAS (Xordinaria)

Dividendos decretados por Empresas Venezolanas:

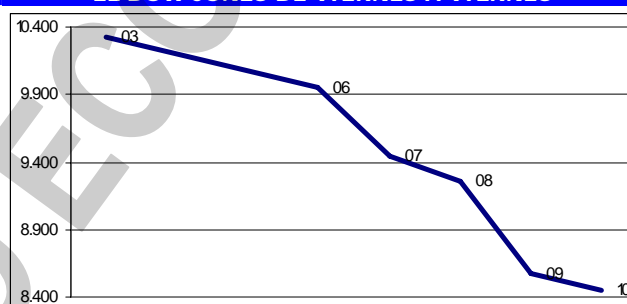
Empresa	BsF X acción	F/Registro	F/Pago	Observaciones
BBVA Banco Provincial - preferidas	0,3067	09/10/2008	15/10/2008	Asamblea Ordinaria del 09/09/2008
Banco de Venezuela	0,0331	08/10/2008	15/10/2008	Asamblea Ordinaria del 26/09/2008
MANPA	0,25	10/10/2008	17/10/2008	Asamblea Xordinaria del 02/10/2008
VENCRED	12,00	12/11/2008	19/11/2008	Asamblea Ordinaria del 13/08/2008
Domínguez & Cia.	0,20	TBA	TBA	Asamblea Xordinaria del 26/09/2008
BBVA Banco Provincial - preferidas	0,3067	09/01/2009	15/01/2009	Asamblea Ordinaria del 09/09/2008
Mercantil Servicios Financieros	0,13	05/11/2008	10/11/2008	Asamblea Ordinaria del 28/03/2008
Mercantil Servicios Financieros	0,14	30/01/2009	10/02/2009	Asamblea Ordinaria del 19/09/2008

MERCADOS FINANCIEROS FORÁNEOS

De los ADR's y GDR's de empresas venezolanas que se transan en Nueva York, SIVENSA perdió 48,5%. Los restantes títulos se mantuvieron sin cambio o sin movimiento en la semana.

El Dow Jones Industrials, principal indicador de la Bolsa de Nueva York (NYSE), que engloba a 30 empresas líderes en sus respectivas industrias, perdió en la semana 1.874,19 puntos ó 18,2%, al cerrar en 8.451,19 puntos, contra 10.325,38 en que había cerrado el viernes pasado, en una semana donde solo hubo pérdidas. El DJI pierde 20,8% en OCTUBRE y aumenta su pérdida a 36,3% en lo que va de año. Su valor máximo se mantuvo en 14.164,53 (09/10/2007), pero el valor de cierre es el más bajo desde el 25/4/2003, cuando estuvo en 8.306,35. En los 5 días hábiles comprendidos entre el viernes 3 y el jueves 9, ambos inclusive, se realizaron en la NYSE 95.976.857 operaciones, con 19.618,3MM de títulos negociados, por \$515.290,1MM.

EL DOW JONES DE VIERNES A VIERNES



Los restantes indicadores del mercado americano cerraron con pérdidas:

ÍNDICE	ACTUAL	ANTERIOR	VARIACIÓN	
			ABSOLUTA	%
NYSE Compuesto	5.704,13	7.088,94	-1.384,81	-19,5%
AMEX Compuesto	1.290,78	1.747,57	-456,79	-26,1%
NASDAQ Compuesto	1.649,51	1.947,39	-297,88	-15,3%
STANDARD & POORS - 500	899,22	1.099,23	-200,01	-18,2%
RUSSELL 2000	522,48	619,40	-96,92	-15,6%

El euro terminó hoy en \$1,3411; un retroceso de 2,7% respecto de \$1,3777 el viernes pasado. Pierde 4,9% en el mes y pierde 8,1% en el año. Su máximo histórico se mantuvo en \$1,5986.

El oro terminó hoy en \$849,90 la onza, un avance de 1,8% contra \$834,80 el viernes pasado. Pierde 2,3% en el mes y gana 2,0% en el año. Su máximo histórico se mantuvo en \$1.006,00.

PETROLEO y DERIVADOS

Los precios del petróleo, medidos a través de los promedios de los principales crudos marcadores, cerraron en baja, manteniendo la mala racha de las últimas semanas. Este comportamiento se justifica principalmente por la liquidación

PERÍODO	VENEZUELA		OPEP		WTI		BRENT	
	Cierre	Variac.	Cierre	Variac.	Cierre	Variac.	Cierre	Variac.
SEPTIEMBRE/2008								
Del 08 al 12	97,21	-7,94	98,57	-7,83	103,86	-7,71	100,90	-8,33
Del 15 al 19	88,76	-8,45	89,99	-8,58	96,62	-7,24	93,85	-7,05
Del 22 al 26	98,28	9,52	97,06	7,07	106,86	10,24	103,16	9,31
OCTUBRE/2008								
Del 29 al 03	91,54	-6,74	92,32	-4,74	99,28	-7,58	96,32	-6,84
Del 06 al 10	81,78	-9,76	80,72	-11,60	89,46	-9,82	85,12	-11,20

FUENTE: MINISTERIO DE ENERGÍA y PETRÓLEO

de contratos en los mercados a futuro de petróleo ante los temores porque la crisis financiera estadounidense afecte la demanda petrolera mundial y el pánico que sigue afectando a Wall Street.

El nivel de la Reserva Monetaria

Internacional (RMI) de Venezuela cerró el 09/10/2008 en \$39.233MM (\$38.406MM de reservas BCV y \$827MM del FEM), lo que representa \$241MM ó 0,6% más que lo reportado la semana pasada; \$27MM ó 0,1% por encima del cierre de SEPTIEMBRE; \$4.947MM ó 14,4% por encima del nivel a fin de 2007; y \$1.793MM ó 4,8% por encima del nivel a fin de 2006, con un incremento de \$9.379MM ó 31,4% en los últimos 12 meses. El monto de \$39.589MM alcanzado el 29/09/2008 se convierte en el máximo histórico del nivel de RMI. A pesar de

incremento que se observa, mi opinión es que para el nivel de liquidez en poder del público, deberían haber \$97.830MM de RMI, por lo que, en teoría, hay un déficit de \$58.597MM.

La liquidez monetaria en poder del público se ubica al 03/10/2008 en Bs. 168.268.303M [Bs. 104.991.460M (62,4%) en dinero y Bs. 63.276.843M (37,6%) en cuasidinero]. Este total representa un decremento de Bs. 497.061M ó 0,3% contra Bs. 168.765.364M reportados al 26/09/2008; Bs. 4.851.091M ó 3,0% por encima del cierre de AGOSTO; Bs. 15.351.758M ó 10,0% por encima del cierre de 2007; Bs. 49.293.408M ó 41,4% superior a lo reportado a final del 2006; con un incremento de 33.788.740M ó 25,1% en los últimos 12 meses. El monto al 26/09/2008 (Bs. 168.765.364M) se mantiene como el

máximo histórico de liquidez. La relación entre la liquidez ajustada y la Reserva Monetaria Internacional (R-RMI) a la misma fecha es de Bs. 5,41181; un incremento de Bs. 0,06883 desde Bs. 5,34298 reportada antes. Con estos valores, se estima la sobrevaluación del bolívar en 151,7%.

La negociación de BONOS SOBERANOS promedio hoy en Bs. 5,11 desde Bs. 4,50 el viernes pasado; un avance de 13,6% en la semana. Gana 13,8% en el mes y pierde 10,4% en el año.

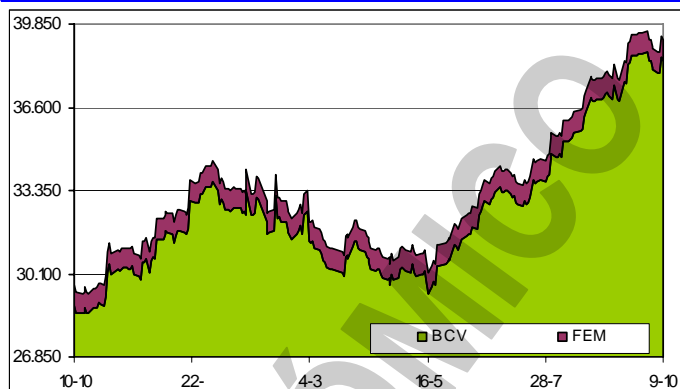
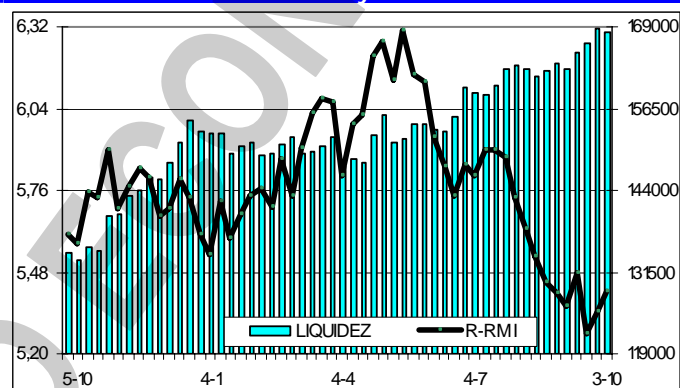
El ministro de Planificación, Haiman El Troudi, en su participación en el Seminario Internacional de Economía Política: Respuestas y Potestad desde el Sur a la Crisis Económica Internacional, exhortó a los venezolanos que mantienen dinero en USA a repatriarlos para salvaguardarse de la crisis económica mundial. Señaló que "aquí están mucho más seguros que en los bancos especulativos del norte". El Troudi dijo que "el Sur exige el control de los movimientos de capitales, así como la implementación de mecanismos de comercio justos, la erradicación del secreto bancario y la eliminación de los paraísos fiscales, donde van a parar los recursos del narcotráfico y la corrupción y la adopción de mecanismos de ahorro responsable". *Lo que no dijo fue que en USA hay respeto a la propiedad privada, cosa que, lamentablemente, no podemos decir de Venezuela.*

VENEZUELA

El presidente Hugo Rafael Chávez afirmó que en Venezuela se está gestando "un nuevo sistema financiero", basado en una alianza con sus socios estratégicos de Irán, Rusia y China. El asesor de este proyecto es el líder cubano Fidel Castro.

El presidente Hugo Rafael Chávez anunció para 2009 un programa para entregar a la gente automóviles nuevos con motor a gas natural. Chávez dijo que no cobrará absolutamente nada a cambio de los autos, sino que los cambiará por modelos viejos, que consumen mucho combustible, un recurso costoso, no renovable y contaminante. También ofreció proporcionar la gasolina gratis para esos vehículos durante el primer año.

En el foro "las dos visiones", celebrado en la AN, participaron los economistas Armando León y Rodrigo Cabezas, por el bando oficialista y Pedro Palma y Hugo Farías, por el bando no-oficialista.

RESERVAS INTERNACIONALES**LIQUIDEZ MONETARIA y RELACIÓN CON RMI**

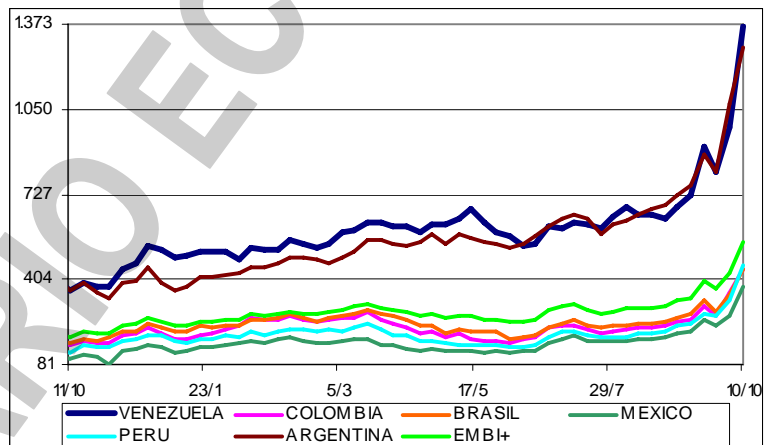
Todos coincidieron en que debe haber cautela y prudencia fiscal en la formulación del presupuesto de 2009; sin embargo, hubo diferencias en torno a la magnitud de la visión del efecto sobre Venezuela. León y Cabezas hablaron sobre las fortalezas de la economía para enfrentar la crisis, mientras que Palma y Farías destacaron las debilidades de una economía altamente dependiente del petróleo. La posición oficialista apunta a que el precio del crudo no bajará a niveles dramáticos porque "USA no apagará las luces de la Quinta Avenida de Nueva York y seguirá consumiendo mucha energía", dijo Cabezas, mientras que León señaló que podría estabilizarse en el entorno de los \$80, lo cual es aceptable. Farías y Palma abogaron para se resuelva el problema estructural en los mercados, porque ciertamente se producirá una menor demanda de los commodities, incluyendo el petróleo, lo que afectará a Venezuela. Palma reconoció que un efecto favorable será el abaratamiento de algunas importaciones y el fortalecimiento del dólar. León y Cabezas observan el regreso de la tesis keynesiana en USA, mientras que para Hugo Farías no falló el mercado ni el capitalismo, sino la supervisión. Todos coincidieron en que se debía castigar a los responsables de la crisis. Farías y Palma se mostraron a favor del fortalecimiento de las instituciones financieras. León y Cabezas recordaron lo mal que hablaba la banca de inversión, hoy en quiebra, sobre Venezuela.

El director del BCV, Armando León, dijo que la posición petrolera en el exterior es "extremadamente fuerte" y que los activos de PDVSA superan los \$100.000MM. A título personal, el representante del ente emisor manifestó que la economía venezolana está en condiciones de superar la crisis, siempre y cuando los precios petroleros se ubiquen en torno a \$80, lo que será posible si China e India mantienen la demanda actual. El directivo del BCV explicó que el escenario petrolero del año 2009 debe ser moderado, y resaltó que esa medida implica un barril de petróleo que debe fijarse entre \$60 y \$70 como referencia para las cuentas fiscales. Agregó que la economía local será capaz de crecer entre 5% y 7% en el 2009, pese a la crisis financiera que afecta al mundo.

**Indicador de riesgo soberano
EMBI+ (Puntos Básicos - Semana)**

PAIS	ACTUAL	ANTERIOR	VARIAC.
Venezuela	1363	982	381
Colombia	444	354	90
Brasil	440	344	96
México	375	262	113
Perú	458	325	133
Argentina	1284	1072	212
EMBI+	546	431	115

El indicador de riesgo soberano EMBI+ mide los puntos porcentuales de riesgo sobre los Bonos del Tesoro Americano, basado en una ponderación de los bonos más transados en los mercados.



Tras cinco días de actividades de negocios, ponencias, visitas, conciertos gratuitos y hasta protestas en rechazo al evento, culminó la primera edición de la Feria Internacional del Turismo FITVEN 2008. El Ecomuseo de Caroní congregó a más de 250 tour operadores y vendedores ambulantes de artesanía. Las cifras económicas derivadas de los negocios logrados en FITVEN rondan los BsF 30,1MM en ventas de paquetes turísticos. En el evento turístico pasado, FITCAR 2006, hubo ruedas de negocios y contrataciones de servicios turísticos por BsF 487MM, lo cual implica que FITVEN 2008 representa apenas 6,2% de las inversiones de FITCAR 2006.

Los empresarios venezolanos deben adoptar una postura ética de confrontación ante el marco legal "asfixiante" en el que están operando, con restricción para el acceso a dólares y los 26 decretos leyes promulgados por el presidente de la República a través de la Ley Habilitante, que ponen en juego la propiedad privada. Estas fueron las conclusiones de la conferencia ofrecida en el auditorio FACES de la Universidad de Carabobo, por el profesor del doctorado en Ciencias Sociales y en Organización y Gerencia de la Universidad Central de Venezuela, Tomás Páez, quien habló sobre la "Empresa, capacidad emprendedora y democracia".

El sector informal de la economía lo integran personas que trabajan, generan dinero, mueven productos y también son consumidores; además, son importantes canales de distribución, con una movilización de aproximadamente \$13MM diarios. La expresión es de Keystone Mercadeo Táctico, en exposición hecha en de FEDECÁMARAS.

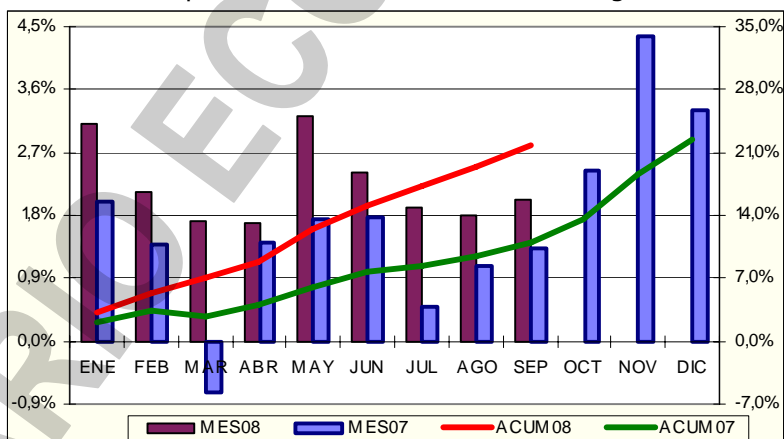
COCA-COLA FEMSA puso nuevamente en marcha sus operaciones, tras recuperar este viernes la última de sus instalaciones que estaba tomada por un grupo de ex trabajadores. La huelga tuvo una duración de diez días, lo cual trajo como consecuencia que la empresa perdiera unos \$9,0MM.

La venta de automóviles en Venezuela fue de 18.398 unidades en SEPTIEMBRE, lo que representa una disminución de 0,1% con relación a las ventas en AGOSTO, y una disminución de 57,5% con relación a SEPTIEMBRE de 2007. En SEPTIEMBRE se exportaron 219 vehículos

PROCEDENCIA AUTOMOVILES	SEPTIEMBRE		ENERO – SEPT.	
	2008	2007	2008	2007
Nacionales	8.374	13.598	102.950	114.705
Importados	10.024	29.738	109.749	231.484
Total Ventas	18.398	43.336	212.699	346.189
Exportaciones	219	667	1.111	12.756
Producción	9.883	13.998	102.897	131.419

ensamblados en el país; 160,7% mas que los exportados en AGOSTO, pero 67,2% por debajo de las exportadas en el mismo período de 2007. Las ventas acumuladas en los primeros nueve meses de 2008 fueron de 212.699 unidades, lo cual es inferior en 38,6% a las del mismo período de 2007. Las exportaciones acumuladas están 91,3% por debajo de igual período de 2007. Del total de los vehículos vendidos en SEPTIEMBRE, 45,5% son nacionales y 54,5% son importados, lo cual lleva la mezcla en el acumulado a 48,4% y 51,6% respectivamente. Esta disminución en las ventas está asociada a la producción nacional, la cual continúa en baja. La producción de los primeros nueve meses del año estuvo 28.522 vehículos ó 21,7% por debajo de igual período del año pasado, en gran parte debido a la paralización de la planta de General Motors, cuya reactivación contribuyó para que en septiembre se ensamblaran 2.055 unidades más que en agosto. Las cifras son de CAVENEZ, que agrupa a casi todas las ensambladoras de vehículos del país, y representan el total de vehículos vendidos en Venezuela e incluyen empresas no afiliadas a CAVENEZ. Las cifras de ventas de autos importados incluyen los que se compran en Venezuela provenientes del comercio subregional.

El Banco Central de Venezuela (BCV) informó que en SEPTIEMBRE el Índice Nacional de Precios al Consumidor (INPC) reflejó una variación de 2,0%, superior al 1,8% reportada en el mes anterior, y también superior al 1,3% del IPC en mismo mes de 2007. Con este resultado el INPC acumula una variación de 21,8% en los nueve primeros meses del 2008. El ente emisor considera que "con este resultado la variación acumulada en el tercer trimestre del año es de 5,8%, significativamente inferior a la de los dos trimestres anteriores (7,1% en el primero y 7,5% en el segundo)".



Tanto los bienes como los servicios registraron en SEPTIEMBRE una variación mayor a la de AGOSTO, al pasar de 1,9% a 2,1% los bienes y de 1,6% a 1,9% los servicios. Al el crecimiento acumulado se observa que 7 de las 13 categorías crecieron por encima del promedio (21,8%): Restaurantes y hoteles (31,0%); Alimentos y bebidas no alcohólicas (27,3%); Bienes y servicios diversos (24,8%); Transporte (24,4%); Servicios de educación (23,5%); Salud (22,4%) y Equipamiento del hogar (22,3%); en tanto que las restantes 6 categorías crecieron por debajo del promedio: Esparcimiento y cultura (19,9%); Bebidas alcohólicas y tabaco (18,9%); Vestido y calzado (13,1%); Alquiler de vivienda (8,4%); Servicios de la vivienda excepto teléfono (5,9%) y Comunicaciones (3,2%). Por ciudades, están por encima del promedio Maturín (23,4%); Caracas (23,2%); Maracay (22,3%) Valencia (22,1%); y están por debajo del promedio Resto Nacional (21,5%); San Cristóbal (21,4%); Barcelona-Puerto La Cruz (21,3%); Barquisimeto (21,0%); Ciudad Guayana (20,6%) y Maracaibo (19,5%); en tanto que Mérida está exactamente en el promedio (21,8%). Como el INPC no tiene historia, lo comparamos contra el IPC del Área Metropolitana de Caracas (IPC-AMC) y observamos que el acumulado a SEPTIEMBRE de 2008 (21,8%), es exactamente el doble del 10,9% acumulado a SEPTIEMBRE de 2007; en tanto que la inflación de los últimos 12 meses (SEPTIEMBRE 2007 - SEPTIEMBRE 2008) se ubica en 34,5%; superior al 15,3% en igual período del año anterior. También el gráfico compara con el IPC-AMC. La variación intermensual del núcleo inflacionario se ubicó en 1,8%, ligeramente superior al 1,7% observado en AGOSTO, y menor al 2,0% a correspondiente al INPC. Si observamos

el gráfico, podemos ver que, sin excepción, todos los meses el INPC (2008) ha sido superior al IPC-AMC (2007), por lo que si proyectamos que los tres meses que faltan tienen un comportamiento idéntico al año pasado (Octubre 2,4%; Noviembre 4,4% y Diciembre 3,3%) estaríamos cerrando el año con una inflación de 34,5%.

AMERICA LATINA

Malos augurios para las empresas brasileñas en Ecuador, contra las cuales el presidente Rafael Correa parece haber emprendido una cruzada personal. Ya ratificó la expulsión de la constructora Odebrecht, a la cual responsabiliza por fallas en la construcción de una usina hidroeléctrica. Odebrecht habría ofrecido no sólo asumir los gastos de la reparación de las fallas que ponen en peligro el abastecimiento eléctrico en gran parte del país, sino un acuerdo de resarcimiento en el cual se comprometía a congelar una suma cercana a los \$43MM en un fondo conjunto con el gobierno de Ecuador, para prevenir eventuales fallas futuras. Pero Correa quería que el desembolso fuera sin condicionamientos, y se negó al acuerdo con los brasileños, que no se han manifestado públicamente sobre si iniciarán acciones legales contra ese país andino. Y el caso de PETROBRAS va por un camino similar. El presidente Correa, advirtió que nacionalizará un campo petrolero en manos de PETROBRAS, si la empresa brasileña no acelera un acuerdo de traspaso negociado con anterioridad. "Nosotros no vamos a estar aguantando a nadie, dilatorias... Aquí o cumplen las exigencias del país o se van", dijo. Correa anunció dos semanas atrás que luego de "duras negociaciones" con PETROBRAS, el bloque 31 pasará a manos de la estatal PETROECUADOR. PETROBRAS está siendo presionada a convertirse en socia en prestadora de servicios al Estado, pero como las negociaciones van mal, saldría del país, pero reclamará indemnización ante tribunales internacionales. El caso hizo que el ministro de Minas y Petróleo de Ecuador, Galo Chiriboga, renunciara al cargo.

Brasil reaccionó anunciando la suspensión indefinida del viaje a Ecuador de una misión del gobierno del presidente Luiz Inácio Lula da Silva. Además, la cancillería brasileña ordenó a su embajador en Quito expresar a Ecuador su molestia por el trato recibido por las empresas brasileñas Odebrecht y PETROBRAS, que han sido blanco de duras críticas del presidente Rafael Correa.

Argentina "está evaluando" la posible suspensión del anunciado pago de la deuda al Club de París, que se había hecho público un mes atrás. El motivo sería evitar el debilitamiento de las reservas internacionales del país, ya que estas servirían para pagar, de contado, la deuda a ese club de deudores, que supera los \$6.000MM. Aunque los bonos siguen cayendo, la bolsa se mantiene en baja y el dólar sube, el gobierno argentino asegura que "el país está firme y se encuentra en una posición muy consolidada", para enfrentar la crisis económica internacional.

UNITED STATES OF AMERICA (USA)

Menos personas presentaron solicitudes de subsidio por desempleo la semana pasada al moderarse la pérdida de puestos de trabajo relacionada con los huracanes en la costa del golfo de México. Las solicitudes iniciales de los desempleados bajaron en 20.000 a 478.000 en la semana concluida el 4/10, desde 498.000 la semana previa, según el Departamento de Trabajo de USA.

Después del fin de semana del Día del Trabajo (01/09/2008) los responsables del Tesoro y de la Reserva Federal, miembros del Congreso y ejecutivos de Wall Street han tenido que renunciar a su descanso para reunirse bajo presión para resolver problemas. El sábado 6/9, el secretario del Tesoro, Henry Paulson, se reunió con los responsables ejecutivos de Fannie Mae y Freddie Mac. El domingo 7, el gobierno tomó el control de las entidades hipotecarias. El siguiente fin de semana (13/9), el presidente de la FED de Nueva York, Timothy Geithner, convocó a los líderes de Wall Street para discutir la posible venta de Lehman Brothers. El domingo Lehman estaba preparando la documentación para declararse en quiebra y Merrill Lynch se vendía a Bank of America. Los dos fines de semana siguientes, miembros del Gobierno se reunieron en Washington para discutir una propuesta de rescate de \$700.000MM del sector financiero. El último fin de semana la justicia tuvo que analizar el caso Citigroup - Wachovia - Wells Fargo.

La contienda por el control de Wachovia se intensificó el fin de semana pasado. El sábado el juez del tribunal Superior Estatal Charles Ramos emitió la orden para bloquear temporalmente la venta del banco a Wells Fargo, y el domingo, un juez superior dejó sin efecto la medida, por lo cual Citigroup demandó por \$60.000MM a Wachovia, a Wells Fargo y a los directores de ambas compañías por tratar de eliminar su oferta previa de \$2.100MM por las operaciones bancarias de Wachovia. Wells Fargo ofreció \$14.800MM por toda la operación. El litigio enfrenta a dos de las instituciones financieras más grandes aún en operación mientras la actual crisis crediticia lleva al gobierno federal a arreglar uniones y ventas entre entidades bancarias. Una lucha extremadamente

larga tendría graves consecuencias en momentos en que el sistema financiero del país se encuentra bajo las mayores tensiones desde la época de la Gran Depresión.

Warren E. Buffett está siendo comparado con J. Pierpont Morgan (JPMorgan), porque las acciones que el primero está tomando en la actual crisis, son similares a las que el segundo tomó en la crisis de 1907. Buffett ha ejercido su influencia y experiencia invirtiendo en empresas de primera línea que han sido duramente golpeadas por la crisis. Por ejemplo, invirtió \$8.000MM entre Goldman Sachs y General Electric, utilizando su influencia para lograr condiciones favorables.

La FED empezará a pagar intereses por las reservas de los bancos comerciales estadounidenses y ampliará su programa de préstamos a las organizaciones financieras, con la meta de ayudarlos a superar la actual crisis de créditos. En el plan de rescate financiero de \$700.000MM que aprobó el Congreso, se autorizó el pago de intereses sobre esas reservas por primera vez. Se espera que este anuncio anime a los bancos a mantener más de sus capitales en el banco central.

Después de su infructuoso esfuerzo por destrabar el mercado de crédito, el Departamento del Tesoro de USA estudia la posibilidad de tomar participación en muchos bancos con el fin de restaurar la confianza en el sistema financiero. Autoridades del Tesoro dijeron que el recién aprobado paquete de rescate de \$700.000MM les da autoridad para inyectar efectivo directamente a los bancos que lo soliciten. Tal medida fortalecería de inmediato la cuenta de resultados de los bancos y los persuadiría a reanudar los préstamos. A cambio, la ley le da al Tesoro el derecho de tomar participación en los bancos, incluso en los que están saludables.

Los planes de retiro han perdido unos \$2.000MM en los últimos 15 meses, según Peter Orszag, el principal analista de presupuesto del Congreso de USA. El cataclismo que ha abrumado al sector financiero y hundido la bolsa de valores también destruyendo los ahorros de los trabajadores, forzando a la gente a evitar compras importantes y a aplazar su retiro.

La FED decidió otorgar a la aseguradora American International Group (AIG) un crédito de hasta \$37.800MM, adicional a otro entregado el mes pasado a la empresa en apuros financieros. La FED recibirá en préstamo hasta \$37.800MM en valores de AIG con grado de inversión y renta fija a cambio de una garantía en efectivo. Esos activos fueron anteriormente prestados por aseguradoras filiales de AIG a terceras partes. Así, AIG recibirá fondos de la FED conforme los vaya necesitando.

USA y Gran Bretaña discuten un punto de convergencia sobre una solución común para el caos financiero que está afectando al mundo, en una crucial reunión de dirigentes financieros en Washington. La Casa Blanca espera que de la reunión resulte una solución unificada. Los planes británicos y americanos, aunque distan mucho de ser idénticos, tienen dos elementos en común: inyectarle dinero del gobierno a los bancos a cambio de participación en la propiedades y garantías de pagos para varios tipos de préstamos. Ambos remedios serán los factores centrales este fin de semana, cuando el presidente Bush se reúna con ministros de finanzas de los países más ricos del mundo en una poco común reunión en la Casa Blanca para intercambiar ideas.

General Motors cayó a su punto más bajo en la bolsa de Nueva York en 58 años, y Ford a una baja máxima de casi 26 años. El panorama de las ventas de automóviles ha ido empeorando y las calificadoras de riesgo podrían degradar las deudas de estas empresas aún más. Los analistas de mercado calculan que las ventas de autos y camiones ligeros caerán a 13,6MM este año y a 13,2MM en el 2009. El total el año pasado fue de 16,1MM.

RESTO DEL MUNDO

La crisis económica de USA ha impactado fuertemente a las bolsas de valores del mundo. En Rusia, por ejemplo, casi todos los días ha habido que suspender las operaciones ante derrumbes de al menos 15% en el precio de las acciones. Otros mercados de Asia también se han desplomado. También las bolsas europeas han tenido grandes pérdidas. Las bolsas latinoamericanas, incluso la Bolsa de Valores de Caracas, han recibido su cuota parte de la amarga medicina. La bolsa de Sao Paulo ha sido quizás una de las más golpeadas. El euro ha perdido el piso y se ha desplomado. Y, paralelamente, el precio del petróleo se ha venido abajo. Y el rescate de \$700.000MM por parte del gobierno de USA, en vez de mejorar la confianza en la economía, pareció activar una alarma mundial en todo el mundo, que llevó a una venta desenfrenada y temerosa de activos. Es obvio que estamos ante la peor crisis financiera desde los años treinta del siglo pasado, lo genera un peligro de deflación, por el resquebrajamiento de los mercados de activos, la mayor caída de los precios de las materias. Incluso, se puede hasta prever un estancamiento.

Los cuatro mayores poderes de Europa (Francia, Alemania, Italia y Gran Bretaña) pidieron a la Unión Europea más flexibilidad para poder enfrentarse a la crisis financiera y se comprometieron a

apoyar los bancos de sus países. Sin embargo, no lograron crear un plan de rescate financiero similar al de USA, lo que puso en evidencia diferencias de opinión de cada país sobre como manejar la crisis que nació en Wall Street y amenaza a la economía global. Los cuatro líderes europeos dijeron que tomarían las "medidas necesarias" para asegurar la estabilidad del sistema bancario y financiero, pero no fueron muy específicos.

El gobierno español acordó con los principales bancos del país poner en marcha medidas para dar mayor liquidez al sistema financiero y aumentar la garantía de los depósitos bancarios. El presidente José Luís Rodríguez Zapatero se reunió con los presidentes de BBVA, Caja Madrid, Popular, La Caixa y Unicaza y el presidente ejecutivo del Banco Santander, con quienes analizó las opciones para tratar de contener la crisis financiera en esa nación. La primera acción implica destinar €30.000MM a la compra de activos de bancos y cajas, lo cual elevará la deuda pública prevista para 2009 entre 2,7 y 2,8 puntos, con lo que la deuda superará el 41% del PIB.

El banco francés BNP Paribas ha llegado a un acuerdo para hacerse con el control de las actividades bancarias del grupo Fortis en Bélgica y Luxemburgo. Aunque los gobiernos de estos dos países conservarán la capacidad de bloqueo en la entidad, la operación convertirá a la entidad francesa en la primera europea en depósitos y en el banco más grande de Bélgica. BNP acepta hacerse cargo del 75% del capital de Fortis en Bélgica y del 66% en Luxemburgo por €8.250MM, mientras que los dos Estados mantendrán el capital restante. El banco francés no pagará en efectivo sino con títulos, con lo que el Estado belga pasará a tener el 11,7% del capital del BNP y el de Luxemburgo, el 1,1%. La entidad gala también se hará cargo de la actividad de seguros de Fortis.

Islandia nacionalizó sus dos bancos más grandes, el Kaupthing Bank y el Landsbanki, y negoció con Rusia un préstamo de €4.000MM, para enfrentar las complicaciones financieras en el país. El gobierno asegura que todos los depósitos en el país están totalmente garantizados, y las sucursales, los centros de atención telefónica, los cajeros automáticos y las operaciones por internet de los bancos estarán funcionando como siempre. Islandia decidió también establecer una tasa de cambio fija para estabilizar la economía. El gobierno evalúa pedir ayuda al FMI.

Gran Bretaña nacionalizará parcialmente grandes bancos para recuperar la estabilidad financiera, y otorgará acciones a contribuyentes. El Tesoro anunció que ocho bancos han aceptado el llamado plan de recapitalización, que ofrece hasta £50.000MM (\$87.500MM ó €62.000MM) en la forma de acciones preferentes. Los ocho bancos, son Abbey, Barclays, HBOS, HSBC, Lloyds TSB, Nationwide Building Society, Royal Bank of Scotland y Standard Chartered.

La ministra de finanzas de Francia, Christine Lagarde, asegura que el secretario del Tesoro de USA, Henry Paulson, cometió un "error" al permitir la bancarrota de Lehman Brothers. Permitir la bancarrota de un banco grande como Lehman fue como dejar caer fichas de dominó, lo cual conllevó el riesgo de que todo el sistema financiera interconectado pudiera venirse abajo.

"Utilizar todas las herramientas a su alcance para respaldar las entidades importantes para el sistema financiero y evitar su quiebra" es el compromiso del G-7, el club de los más ricos. Es similar al que ya alcanzó la UE, pero es especialmente relevante por el cambio de rumbo de USA.

COMPORTAMIENTO DE LAS TASAS DE INTERÉS

NACIONALES: El Banco Central de Venezuela reporta, al 3/10, una tasa activa de 21,08% (22,30%); una tasa pasiva, en colocaciones a 90 días de 17,03% (17,04%) y en cuentas de ahorro de 15,00% (15,00%); que corresponden al promedio ponderado de los seis principales bancos del país. Para SEPTIEMBRE, las tasas promedio fueron 22,31%, 17,05% y 15,00%, respectivamente. Las letras del tesoro a 90 días cerraron en 12,8116% (11,1052%), con igual promedio ponderado para todas las emisiones. La tasa de descuento y redescuento, se mantiene en 33,5% (33,5%). Las operaciones de inyección de liquidez se mantienen en 22% (22%) a 7 días; 23% (23%) a 14 días y 24% (24%) a 28 días. El rendimiento promedio ponderado de los BDPN se ubica en 12,9% (12,9%); sin movimiento este año. Las operaciones de absorción de liquidez mediante REPOS y CD promedian en forma global en todas las operaciones 12,9949% (12,9338%) en la semana. La tasa para operaciones relacionadas con el agro está congelada en 13,00% (13,00%). Entre paréntesis los valores del reporte pasado.

Al inicio de la semana, la liquidez se tornó escasa en el mercado financiero y un grupo de bancos tuvo que pedir prestado a otras instituciones para lograr balancear las transacciones. La tasa interbancaria (overnight) escaló hasta máximos de 30% y en promedio el total de las operaciones se realizó a 24,2%. Por ello, el BCV intervino con operaciones de inyección de liquidez (Bs. 909MM el lunes y Bs. 603MM el martes), con lo cual la tasa interbancaria regresó a la normalidad y las nuevas

operaciones se realizaron a un promedio de 4,4% y un máximo de 10%. Entre las razones que produjeron la escasez de fondos destaca que la banca tuvo que concretar el pago de los bonos comprados al Ministerio de Finanzas la semana pasada, retrasos en la ejecución del gasto público y la obligación de congelar a manera de encaje una mayor porción de los depósitos.

El BCV fijó en 19,68% (20,09%) para SEPTIEMBRE, la tasa de interés que las empresas deben pagar a sus trabajadores por concepto de la prestación de antigüedad, cuando ésta sea mantenida, a petición del trabajador, en la contabilidad de la empresa. Cuando esta prestación es mantenida en la contabilidad, en contra del deseo del trabajador de que le sean depositados en fideicomiso, la tasa es de 22,31% (22,83%). Las tasas entre paréntesis fueron las aplicables en AGOSTO.

INTERNACIONALES: La tasa LIBOR promedió 3,7566% (3,5237%) a 30 días; 4,0064% (3,7580%) a 90; 4,3750% (4,0525%) a 180; y 4,2338% (4,0225%) a 360 días. El EURÍBOR terminó la semana en 5,4890% (5,4925%). La PRIME rate cierra en 5,00% (5,00%); con un redescuento de 1,40% (0,67%); y un descuento de 1,75% (2,25%). La tasa de interés promedio de un CD a 30 días se ubica en 5,00% (4,38%), la de 90 en 5,00% (4,50%) y la de 180 días en 4,63% (4,63%). Las letras del tesoro americano a 10 años se cotizaban en 3,84% (3,66%), las de 20 años en 4,41% (4,28%); y las de 30 años en 4,14% (4,16%). Entre paréntesis los valores del informe anterior.

En una medida de emergencia los principales bancos centrales del mundo anunciaron un recorte coordinado de tasas de interés, en un intento por contener la profundización de la crisis financiera y las fuertes pérdidas en los mercados bursátiles alrededor del mundo. La FED de USA lideró la ronda coordinada de bajas de tasas, con un recorte de medio punto porcentual, mientras que el Banco Central Europeo, el Banco de Inglaterra y los bancos de Suiza, Canadá y Suecia, también se unieron a la medida. Corea del Sur, Taiwán y Hong Kong se unieron un día después.

ENDEUDAMIENTO VENEZOLANO

Operaciones de inyección y absorción (compras y colocaciones) del BCV: en la semana realizó operaciones de inyección por Bs. 1.512,00MM, mientras que absorbió Bs. 4.042,71MM; según el siguiente detalle, donde se muestra el parcial de OCTUBRE 2008, comparado con el total de JULIO, AGOSTO y SEPTIEMBRE de 2008 (cifras en millones de bolívares):



FECHA	ABSORCIÓN				TOTAL	INYECCIÓN REPOS REV.	EFECTO NETO
	LTRS. TSR.	BDPN	REPOS	CD MS. DNR.			
JULIO	245,02	0,00	88,00	15.537,72	15.870,74	870,13	-15.000,61
AGOSTO	200,00	0,00	100,00	18.308,58	18.608,58	450,00	-18.158,58
SEPTIEMB.	250,00	0,00	27,00	20.109,86	20.386,86	300,00	-20.086,86
06/10/2008	0,00	0,00	0,00	150,00	150,00	909,00	759,00
07/10/2008	50,00	0,00	0,00	295,63	345,63	603,00	257,37
08/10/2008	0,00	0,00	0,00	1.308,72	1.308,72	0,00	-1.308,72
09/10/2008	0,00	0,00	0,00	1.289,50	1.289,50	0,00	-1.289,50
10/10/2008	0,00	0,00	0,00	948,86	948,86	0,00	-948,86
SEMANA	50,00	0,00	0,00	3.992,71	4.042,71	1.512,00	-2.530,71
OCTUBRE	50,00	0,00	0,00	5.308,27	5.358,27	1.616,65	-3.741,62

COTIZACIONES DE LOS BONOS SOBERANOS VENEZOLANOS (en dólares):

BONO	ACTUAL	ANTERIOR	BONO	ACTUAL	ANTERIOR	BONO	ACTUAL	ANTERIOR
G-10 5,375%	84,6450%	89,0000%	Ven -2038	42,3333%	54,4750%	Ven - 2023	53,5335%	66,4095%
G-13 10,75%	78,8325%	91,2825%	VEuro2011	88,9650%	97,3750%	Ven - 2028	51,7810%	64,1425%
G-14 8,5%	69,8500%	80,0825%	VEuro2015	65,5000%	72,9625%	PDVSA-2017	44,0000%	52,4575%
G-18- 13,625%	89,6667%	99,5000%	Ven -2016	57,1250%	64,2500%	PDVSA-2027	36,9275%	42,1250%
G-18-7,0%	53,0575%	61,5000%	Ven -2020	48,7500%	53,7500%	PDVSA-2037	36,7060%	41,5175%
G27 9,25%	59,5775%	74,9000%	V-2011 FRN	77,5556%	82,5000%			
G34 9,375%	52,9285%	67,7875%	Ven - 2025	47,8750%	60,1925%			

COTIZACIONES DE LOS VEBONOS (en bolívares):

BONO	ACTUAL	ANTERIOR	BONO	ACTUAL	ANTERIOR	BONO	ACTUAL	ANTERIOR
VEB062009	104,4000%	98,9500%	TICC112013	96,0000%	95,3700%	TICC032019	93,3000%	91,3000%
9VEB062009N	106,7000%	106,7000%	TICC032015	95,0000%	94,1150%			
VEB042010	101,7000%	101,7000%	TICC042017	94,7350%	91,0250%			

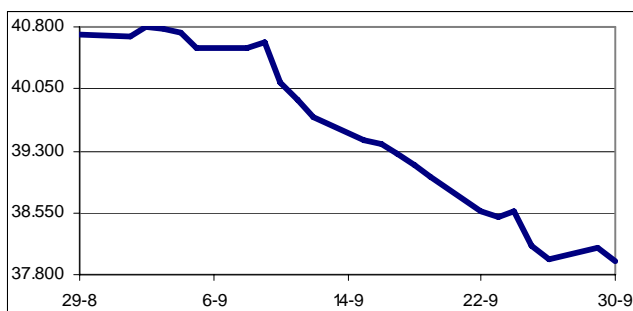
Los porcentajes representan el precio sobre el valor nominal; la columna ANTERIOR refleja el precio reportado en el último COMENTARIO ECONOMICO. (FUENTE: MINISTERIO DE FINANZAS).

¡El desplome de los bonos soberanos es alarmante!

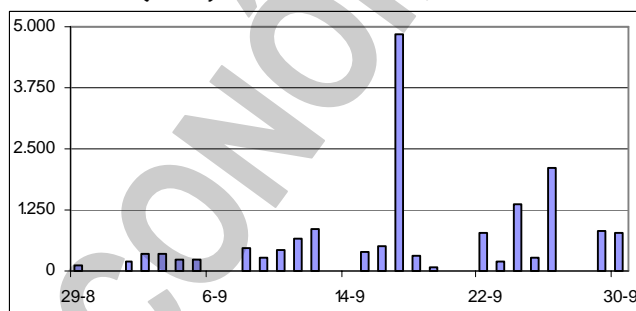
SEPTIEMBRE EN LA BOLSA DE VALORES DE CARACAS (BVC)

El Índice Bursátil Caracas (IBC) cayó desde 40.708,14 puntos en que terminó en AGOSTO a 37.969,01; perdiendo 2.739,13 puntos (6,7%); reduciendo su posición de ganancia en lo que va de año a 65,36 puntos (0,2%). Se realizaron 1.084 operaciones, con 36.464.373 títulos negociados, por Bs. 35.434.511,79 ó \$16.481.168,27; 4,9% por debajo del mes anterior y 80,5% por debajo del mismo mes del 2007. El mejor día fue el MIÉRCOLES 17, con 66 operaciones y 25.913.618 títulos negociados, por Bs. 10.437.319,61 ó \$4.854.567,26; 29,5% del total; de los cuales 61,3% correspondió a acciones BBH de BANCO ACTIVO. El peor día fue el VIERNES 19, con 23 operaciones y 36.521 títulos por Bs. 135.016,74 ó \$62.798,48; 0,4% del total; de los cuales 49,0% correspondió a acciones CRM.A de CORIMON. La empresa líder del mes fue SIVENSA, con 41,7%; seguida por BANCO ACTIVO, con 18,1%; BANCO NACIONAL DE CRÉDITO, con 8,7%; BBVA BANCO PROVINCIAL, con 7,7% y MERCANTIL SERVICIOS FINANCIEROS, con 7,6%; lo que hace que estas 5 empresas, con 7 títulos representen 83,9% del monto negociado en el mes.

ÍNDICE BURSÁTIL CARACAS – SEPTIEMBRE 2008



MONTOS (\$000) NEGOCIADOS – SEPTIEMBRE 2008



Se movilizaron 31 acciones, de las cuales 7 subieron, 14 bajaron y 10 no variaron.

Las 7 ganadoras

FÁBRICA NACIONAL DE CEMENTOS	33,6%
SUELOPETROL B	18,2%
TELARES PALO GRANDE	16,7%
MANPA	10,6%
GRUPO ZULIANO	9,1%
BANCO NACIONAL DE CRÉDITO	5,6%
BANCO ACTIVO	4,4%

Las 7 más perdedoras

BBVA BANCO PROVINCIAL	24,8%
CORPBANCA	23,5%
CORIMON A	22,0%
BANESCO	20,0%
MERCANTIL SERVICIOS FINANCIEROS A	10,8%
SIVENSA	10,8%
MERCANTIL SERVICIOS FINANCIEROS B	9,7%

Las acciones con presencia bursátil mayor al 75% (mínimo 17 apariciones en 22 días de rueda) fueron: MERCANTIL SERVICIOS FINANCIEROS A y B (100,0% cada una); BBVA BANCO PROVINCIAL y SIVENSA (95,5% cada una); y BANESCO (86,4%).

La crisis es inevitable. La crisis internacional nos va a afectar en forma directa y contundente porque hoy más que nunca Venezuela depende de la renta petrolera. En la medida en que USA, Europa, los países asiáticos y el mundo entren en una desaceleración o recesión económica, habrá una menor demanda de materias primas y bienes intermedios de energía. Como consecuencia, se producirá una baja en los precios del petróleo que ya comenzó a ocurrir en julio de este año. Esto determinará una limitación de recursos que perciba el país por la renta petrolera, lo cual repercutirá en la política expansiva de gasto que ha estimulado el crecimiento económico experimentado en los últimos años. Además, la desaceleración o recesión traería inflación, lo cual encarecería nuestras importaciones. *Este ha sido mi mensaje a través de los medios de comunicación (prensa escrita, radio y TV) que me lo han consultado. Tanto el gobierno como los particulares, estamos en la obligación de ajustar nuestros presupuestos a un ingreso mermado.*

Inocencio T. Sánchez B.
11/10/2008

COMENTARIO ECONÓMICO es un reporte gratuito, de carácter informativo, que recoge noticias económicas y financieras, reproducidas por diferentes medios de comunicación, otras fuentes, estimaciones y cálculos realizados por el recopilador. Aun cuando las fuentes son confiables, no se garantiza su exactitud. Todos los gráficos y tablas que aparecen en esta publicación son preparados por el autor, con información recopilada. Se autoriza la difusión o reproducción, total o parcial, de este COMENTARIO ECONÓMICO, siempre y cuando se cite la fuente. Dirija su sugerencia, comentario o pregunta a inosanchez@inosanchez.com