

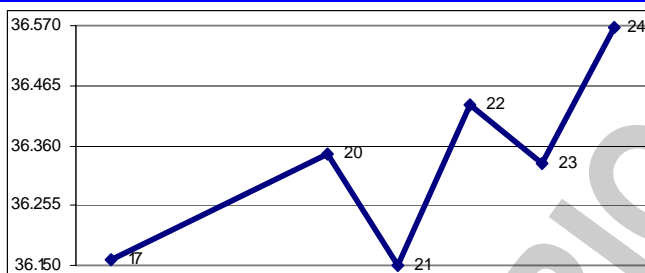
En la semana terminada hoy, el Índice Bursátil Caracas (IBC) de la Bolsa de Valores de Caracas (BVC) ganó 406,60 puntos ó 1,1%, al cerrar en 36.567,89 puntos contra 36.161,29 puntos en que había cerrado el viernes pasado. Pierde 1.401,12 puntos ó 3,7% en octubre, y pierde 1.335,76 ó 3,5% en lo que va de año. Se realizaron 188 operaciones con 1.656.705 títulos negociados, por Bs. 3.801.895,60 ó \$1.768.323,53. El mejor día fue el VIERNES 24 (hoy), con 29 operaciones y 394.465 títulos negociados, por Bs. 1.087.292,31 ó \$505.717,35; 28,6% de la semana; de los cuales 88,1% correspondió a acciones SVS de SIVENSA. El peor día fue el LUNES 20, con 49 operaciones y 805.462 títulos por Bs. 406.000,00 ó \$188.837,21; 10,7% de la semana; de los cuales 46,3% correspondió a acciones SVS de SIVENSA. La empresa con el mayor monto negociado fue SIVENSA, con 55,5%; seguida por MERCANTIL SERVICIOS FINANCIEROS, con 16,3%; HLBOLTON, con 9,2% y BBVA BANCO PROVINCIAL con 7,1%; con lo que estas 4 empresas, con 5 títulos, representan 88,2% del total negociado.

Se movilizaron 16 títulos: 5 subieron, 6 bajaron, y 5 se mantuvieron sin cambio.

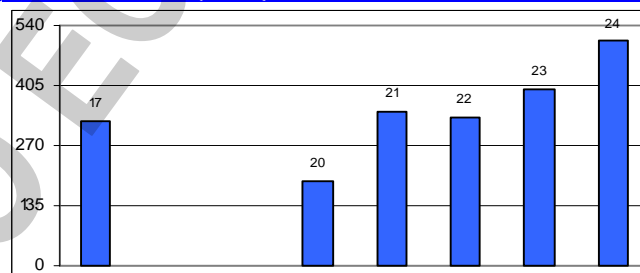
Las 5 ganadoras	
BANESCO	33,3%
MANPA	7,8%
BANCO DE VENEZUELA	5,8%
CORIMON A	3,7%
DOMINGUEZ & Cia.	2,9%

Las 6 perdedoras	
HLBOLTON	9,5%
CANTV D	5,0%
BBVA BANCO PROVINCIAL	1,8%
MERCANTIL SERVICIOS FINANCIEROS A	0,7%
MERCANTIL SERVICIOS FINANCIEROS B	0,7%
SIVENSA	0,3%

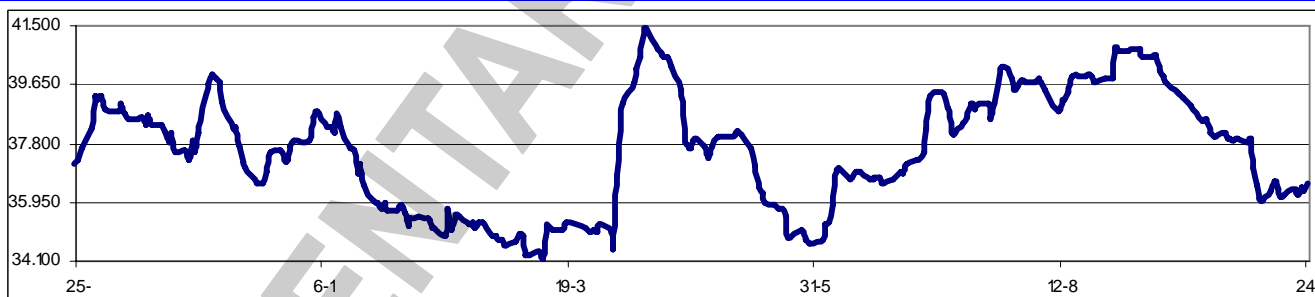
ÍNDICE BURSÁTIL – DE VIERNES A VIERNES



MONTO (\$000) – DE VIERNES A VIERNES



ÍNDICE BURSÁTIL – ÚLTIMOS 366 DÍAS



Los valores extremos alcanzados por el IBC en los últimos 366 días se mantuvieron sin cambio, en un máximo de 41.450,77 (10/04/2008) y un mínimo de 34.172,43 (11/03/2008).

El Juzgado Cuarto en lo Civil, Mercantil y del Tránsito de la Circunscripción Judicial del Área Metropolitana de Caracas declaró sin lugar la demanda interpuesta por Cervecería Regional en contra de Cervecería Polar en 2001. En el juicio, Regional acusaba a su competidora de cometer supuestas acciones en su contra como la rotura y retención de botellas, así como una posible destrucción de la propiedad privada. La sentencia demuestra que Cervecería Polar actuó apegada al marco legal y respetando los principios éticos de la libre competencia, tal y como fue certificado en su oportunidad por la Superintendencia para la Promoción y Protección de la Libre Competencia (PROCOMPETENCIA), que en 2002 concluyó que Cervecería Polar no había incurrido en conductas tendientes a manipular los factores de producción y distribución a través de la retención o manipulación de los envases de su competidor, Cervecería Regional. Según la sentencia, Cervecería

Regional deberá indemnizar a Cervecera Polar y deja abierta la posibilidad de que la empresa pueda ejercer acciones legales en contra de Cervecera Regional por los daños y perjuicios causados.

Asambleas de Accionistas de Empresas Venezolanas:

Fecha	Empresa (tipo de Asamblea)	Fecha	Empresa (tipo de Asamblea)
30/10/2008	HLBOULTON (Ordinaria y Xordinaria)	30/10/2008	Cerámica Carabobo (Ordinaria)

Dividendos decretados por Empresas Venezolanas:

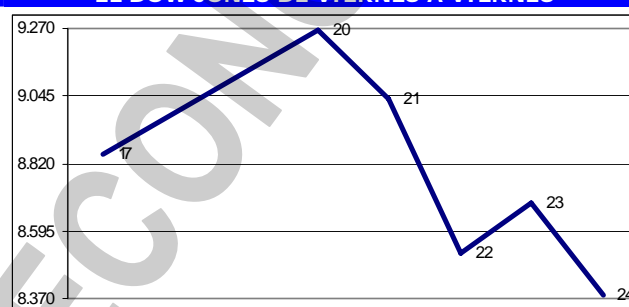
Empresa	BsF X acción	F/Registro	F/Pago	Observaciones
BANESCO (en acciones)	0,259 x 1	24/10/2008	31/10/2008	Asamblea Ordinaria del 31/03/2008
PROAGRO	0,03	31/10/2008	07/11/2008	Asamblea Ordinaria del 23/10/2008
VENCRED	12,00	12/11/2008	19/11/2008	Asamblea Ordinaria del 13/08/2008
Dominguez & Cia.	0,20	TBA	TBA	Asamblea Xordinaria del 26/09/2008
BBVA Banco Provincial - preferidas	0,3067	09/01/2009	15/01/2009	Asamblea Ordinaria del 09/09/2008
Mercantil Servicios Financieros	0,13	05/11/2008	10/11/2008	Asamblea Ordinaria del 28/03/2008
Mercantil Servicios Financieros	0,14	30/01/2009	10/02/2009	Asamblea Ordinaria del 19/09/2008

MERCADOS FINANCIEROS FORÁNEOS

Los ADR's y GDR's de empresas venezolanas que se transan en Nueva York se mantuvieron sin cambio o sin movimiento en la semana.

El Dow Jones Industrials, principal indicador de la Bolsa de Nueva York (NYSE), que engloba a 30 empresas líderes en sus respectivas industrias, perdió en la semana 473,27 puntos ó 5,3%, al cerrar en 8.378,95 puntos, contra 8.852,22 en que había cerrado el viernes pasado, en una semana que, aunque se inició con una subida, tuvo una marcada tendencia bajista. El DJI pierde 21,4% en OCTUBRE y mantiene su pérdida a 36,8% en lo que va de año. Su valor máximo se mantuvo en 14.164,53 (09/10/2007), pero el valor en que cerró (8.378,95) es el más bajo desde el 25/04/2003, cuando estuvo en 8.306,35. En los 5 días hábiles comprendidos entre el viernes 17 y el jueves 23, ambos inclusive, se realizaron en la NYSE 79.641.385 operaciones, con 15.897,9MM de títulos negociados, por \$386.724,3MM.

EL DOW JONES DE VIERNES A VIERNES



Los restantes indicadores del mercado americano cerraron con pérdidas:

ÍNDICE	ACTUAL	ANTERIOR	VARIACIÓN	
			ABSOLUTA	%
NYSE Compuesto	5.427,54	5.948,80	-521,26	-8,8%
AMEX Compuesto	1.291,74	1.421,70	-129,96	-9,1%
NASDAQ Compuesto	1.552,03	1.711,29	-159,26	-9,3%
STANDARD & POORS – 500	876,77	940,55	-63,78	-6,8%
RUSSELL 2000	471,12	526,43	-55,31	-10,5%

El euro terminó hoy en \$1,2626; un retroceso de 5,9% contra \$1,3411 el viernes pasado. Pierde 10,5% en el mes y pierde 13,5% en el año. Su máximo histórico se mantuvo en \$1,5986; pero el valor de cierre es el menor desde el 25/10/2006, cuando estuvo en \$1,2605.

El oro terminó hoy en \$734,30 la onza, un retroceso de 6,2% contra \$782,90 el viernes pasado. Pierde 15,6% en el mes y pierde 11,9% en el año. Su máximo histórico se mantuvo en \$1.006,00.

PETROLEO y DERIVADOS

Los precios del petróleo, medidos a través de los promedios de los principales crudos marcadores, cerraron en baja, manteniendo la mala racha de las últimas semanas. Este comportamiento se justifica principalmente por la volatilidad de los precios debido a la persistente preocupación por las perspectivas macroeconómicas globales y el debilitamiento de la demanda petrolera, principalmente en países industrializados. En el caso de la cesta venezolana, en las últimas cuatro (4) semanas ha bajado \$37,19.

PERÍODO	VENEZUELA		OPEP		WTI		BRENT	
	Cierre	Variac.	Cierre	Variac.	Cierre	Variac.	Cierre	Variac.
SEPTIEMBRE/2008								
Del 22 al 26	98,28	9,52	97,06	7,07	106,86	10,24	103,16	9,31
OCTUBRE/2008								
Del 29 al 03	91,54	-6,74	92,32	-4,74	99,28	-7,58	96,32	-6,84
Del 06 al 10	81,78	-9,76	80,72	-11,60	89,46	-9,82	85,12	-11,20
Del 13 al 17	68,00	-13,78	70,01	-10,71	76,37	-13,09	72,64	-12,48
Del 20 al 24	61,09	-6,91	62,60	-7,41	70,57	-5,80	68,36	-4,28

FUENTE: MINISTERIO DE ENERGÍA y PETRÓLEO

Los países miembros de la Organización de Países Exportadores de Petróleo (OPEP) acordaron HOY viernes recortar su producción conjunta en 1,5MM de barriles diarios a partir del mes próximo. La medida adoptada por la OPEP busca frenar el derrumbe de los precios del crudo en el

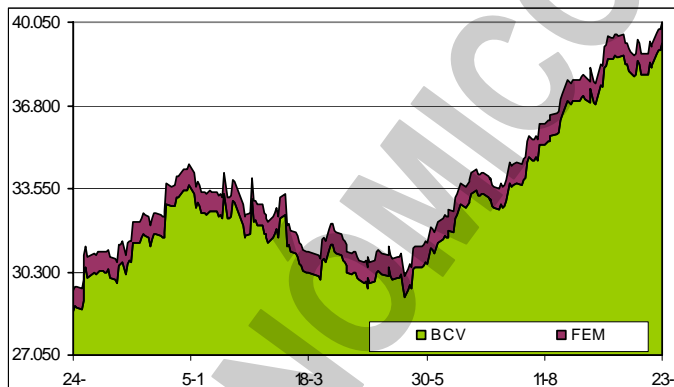
mundo. Los ministros del petróleo de las naciones integrantes de la OPEP señalaron que los precios han visto un desplome sin precedentes tanto en su velocidad como en su magnitud. El hidrocarburo se vende a casi la mitad del precio máximo que alcanzó en este año debido a que la crisis económica mundial ha aplicado un gran freno a la demanda de crudo.

RESERVAS INTERNACIONALES, LIQUIDEZ MONETARIA y DIVISAS

El nivel de la Reserva Monetaria

Internacional (RMI) de Venezuela cerró el 23/10/2008 en \$40.026MM (\$39.199MM de reservas BCV y \$827MM del FEM), lo que representa \$956MM ó 2,4% más que lo reportado la semana pasada; \$820MM ó 2,1% por encima del cierre de SEPTIEMBRE; \$5.740MM ó 16,7% por encima del nivel a fin de 2007; y \$2.586MM ó 6,9% por encima del nivel a fin de 2006, con un incremento de \$10.488MM ó 35,5% en los últimos 12 meses. El monto de \$40.026MM alcanzado el 23/10/2008 se convierte en el máximo histórico del nivel de RMI. A pesar de incremento que se observa, mi opinión es que para el nivel de liquidez en poder del público, deberían haber \$99.778MM de RMI, por lo que, en teoría, hay un déficit de \$59.752MM. El gobierno alega que este déficit se cubre con los recursos del FONDEN, pero no se puede validar.

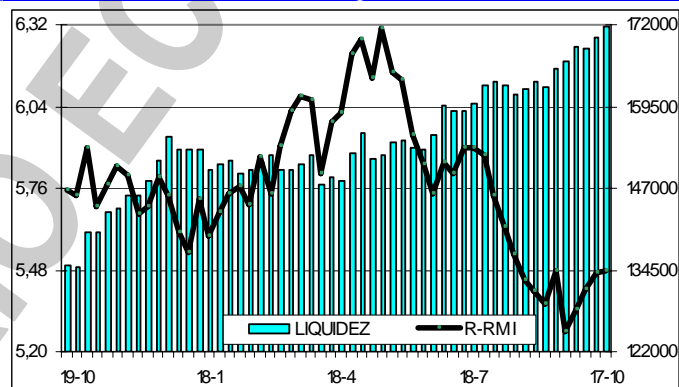
RESERVAS INTERNACIONALES



La liquidez monetaria en poder del público

se ubica al 17/10/2008 en Bs. 171.617.580M [Bs. 106.173.547M (61,9%) en dinero y Bs. 65.444.033M (38,1%) en cuasidinero]. Este total representa un incremento de Bs. 1.612.135M ó 0,9% contra Bs. 170.005.445M reportados al 10/10/2008; Bs. 2.852.216M ó 1,7% por encima del cierre de SEPTIEMBRE; Bs. 18.701.035M ó 12,2% por encima del cierre de 2007; Bs. 52.642.685M ó 44,2% superior a lo reportado a final del 2006; con un incremento de 36.352.439M ó 26,9% en los últimos 12 meses. El monto al 17/10/2008 (Bs. 171.617.580M) se convierte en el

LIQUIDEZ MONETARIA y RELACIÓN CON RMI



máximo histórico de liquidez. La relación entre la liquidez ajustada y la Reserva Monetaria Internacional (R-RMI) a la misma fecha es de Bs. 5,47418; un incremento de Bs. 0,00199 desde Bs. 5,47218 calculado antes. Con estos valores, se estima la sobrevaluación del bolívar en 154,6%. *La maquina de hacer dinero sigue funcionando sin parar.*

La negociación de BONOS SOBERANOS promedio hoy en Bs. 5,80 desde Bs. 5,21 el viernes pasado; un avance de 11,3% en la semana. Gana 29,2% en el mes y gana 1,8% en el año. El valor de Bs. 5,93 alcanzado el jueves 23 es el máximo valor del año.

No está planteado aumentar el cupo de dólares preferenciales para viajeros y para compras por Internet, por lo que se mantendrá en \$5.000 y \$400, respectivamente, según Manuel Barroso, presidente de CADIVI. Garantizó sin embargo, las divisas que necesitan los venezolanos para estudiar en el exterior. Informó además que hasta septiembre CADIVI había asignado alrededor de \$15.000MM para importaciones extraordinarias, con lo cual la cifra total llegó a \$38.000MM, monto cercano a los \$43.000MM destinados a las importaciones en 2007.

Al 23/10/2008, CADIVI había asignado \$3.300MM más que en 2007 a los sectores alimentos y bebidas. CADIVI ha autorizado \$7.253MM (\$3.911MM para importaciones ordinarias y \$3.342MM con el Convenio ALADI. Esto representa un incremento de 80% respecto a 2007, cuando a la misma fecha se habían autorizado \$3.953MM

VENEZUELA

Alf Rodríguez, ministro PoPo de Economía y Finanzas, informó que los ingresos petroleros se ubican en la Ley de Presupuesto 2009 en Bs. 77.237.771.000 frente a Bs. 77.907.252.000 de no

petroleros. Los egresos para el área social se colocaron en Bs. 20.300MM (12,5% del PIB); educación Bs. 42.500MM (18,2% del PIB); salud Bs. 12.000MM (7,2% del PIB). El Situado Constitucional registró un incremento de 32,6% con respecto a 2008 y las inversiones productivas se colocaron en Bs. 12.300MM (7,4% del PIB). La Ley de Endeudamiento, con lo cual se cubre la totalidad del presupuesto es de Bs. 12.300MM. El monto total del presupuesto es de Bs. 167.400MM, con precios petroleros de \$60 por barril.

No importa lo que ocurra con el precio del petróleo, el gobierno no recortará el gasto social. Esto comprende la materia relacionada con alimentos, salud y educación. De ser necesario, se pueden hacer recortes en temas menos políticamente sensibles y en proyectos de inversión de largo plazo. Aún en medio de la crisis, la actual administración no considera injusto que los países industrializados paguen más por el petróleo y piensa que siempre es preferible para la salud del planeta que haya una reducción del consumo de combustibles fósiles.

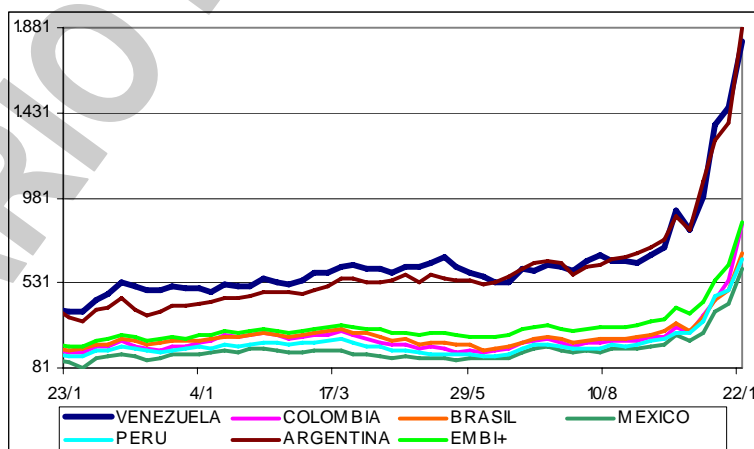
Ricardo Sanguino, presidente de la Comisión de Finanzas de la AN, cuestionó la conducta de los empresarios. Sus expresiones fueron: "Hay muchos industriales que no han querido ampliar su capacidad productiva" a pesar de los "excedentes económicos reales" derivados de esa actividad productiva. "Han sido suficientes los recursos" obtenidos por la productividad de sus plantas, "como para los dueños de las industrias, especialmente las grandes, inicien programas de expansión y no han querido ampliar la capacidad instalada" de sus plantas. "Hacen mención de que hay que tener reglas de juego claras. ¿Qué más reglas claras que las que ha tenido el Gobierno? ¿Cuáles más? Están ahí definidas. Lo que tienen que hacer es invertir, ya no pueden sacar sus recursos y mandarlos a EEUU; inviertan en el país el excedente que se ha generado en el aumento de la capacidad de sus empresas para satisfacer la extraordinaria demanda interna. De eso se trata".

La Comisión de Energía y Minas de la AN trabaja en la elaboración de un proyecto de Ley de Racionamiento Eléctrico, dirigido a optimizar el uso de esa energía. La ley tendría un doble propósito: lograr el ahorro en el consumo eléctrico nacional y preservar las fuentes de energía y conservación del ambiente. Si bien el proyecto se está construyendo sobre la base de una consulta con consejos comunales, organismos vinculados al sector y experiencias legislativas en otras naciones, aparentemente se prevé pechar el uso excesivo de la electricidad, con una sobretasa.

**Indicador de riesgo soberano
EMBI+ (Puntos Básicos - Semana)**

PAIS	ACTUAL	ANTERIOR	VARIAC.
Venezuela	1804	1463	341
Colombia	841	540	301
Brasil	688	493	195
México	604	424	180
Perú	653	495	158
Argentina	1878	1372	506
EMBI+	857	623	234

El indicador de riesgo soberano EMBI+ mide los puntos porcentuales de riesgo sobre los Bonos del Tesoro Americano, basado en una ponderación de los bonos más transados en los mercados.



Arrastrada por el clima de incertidumbre que domina al mundo por la crisis financiera, una inminente recesión económica y el riesgo país disparado, la deuda venezolana ha sufrido los embates de los mercados internacionales, y están muy cerca de convertirse en bonos basura, por los rendimientos que están ofreciendo. El rango es entre 22% y 40% es sumamente alto y hace que los precios se desplomen. (Ver cuadro al final).

Los créditos otorgados por las instituciones financieras privadas al sector agrícola se han multiplicado por nueve en los últimos cinco años, para un total de Bs. 12.061MM, lo cual refleja un crecimiento de 800%, según datos aportados por la Asociación Bancaria de Venezuela. Estas cifras se suman a las del sector microempresarial, cuyos números reflejan un crecimiento de 1.600% para un gran total de Bs. 4.182MM, mientras que en el sector de la construcción, los créditos alcanzan Bs. 8.346MM, con 1.200% de expansión. Según el informe de SOFTLINE CONSULTORES, sobre todo el Sistema Financiero (público y privado), la cartera agrícola monta a Bs. 15.252MM; la cartera de microcréditos se ubica en Bs. 4.332MM; en tanto que la cartera hipotecaria suma Bs. 9.817MM.

María Elena Fumero, Superintendente de Bancos, afirma que el sistema financiero venezolano no se verá afectado por la crisis internacional. Según ella, "... el sistema bancario nacional está bastante bien en comparación a otros mercados y Latinoamérica". De todos modos, SUDEBAN está tomando las previsiones correspondientes para que esta situación siga sin abatir la economía local.

Transcurridas tres cuartas (3/4) partes de 2008, Venezuela se mantiene en el primer lugar con la Inflación Acumulada más alta del continente americano, con 21,8%; seguido por Haití, con 15,1%. El privilegio de tener la Inflación Acumulada más baja se lo lleva Canadá, con 3,3%, seguido por México con 3,9%. En SEPTIEMBRE, el país con la Inflación puntual más alta fue Venezuela, con 2,0%; seguido por Haití, con 1,5%. El Salvador, con -0,4% (negativa - deflación); seguido por Paraguay, con -0,3%; son los países con la Inflación puntual más baja. En el período de 12 meses (SEPTIEMBRE/2007 – SEPTIEMBRE/2008), Venezuela sigue en el primer lugar con una Inflación Anual de 34,5%; seguido por Nicaragua, con 22,8%. Canadá es el país con la Inflación Anual más baja, con 3,4%; seguido por USA, con 4,9%. Es lamentable que Venezuela siga ocupando ese deshonroso primer lugar en las tres categorías mencionadas, lo que indica que las medidas tomadas por el gobierno nacional han resultado ineficaces. Informe completo en <http://www.inosanchez.com>

AMERICA LATINA

Argentina decidió eliminar los fondos privados de pensiones (AFJP) y de trasvasar el dinero acumulado al sistema oficial de seguridad social (ANSES). Tal decisión provocó una debacle en los mercados del país. La sospecha, muy extendida, de que la presidenta, Cristina Fernández de Kirchner, necesita echar mano de ese dinero para hacer frente a los pagos de la deuda y otros gastos, se dejó notar en los principales índices.

Investigadores de la Universidad Nacional Autónoma de México (UNAM) lograron producir diamantes a partir de acetona, etanol, metanol y tequila, en su estudio de las particularidades de esa bebida alcohólica tradicional en la formación de este tipo de cristales. El líder del proyecto, el doctor en física Luis Miguel Apátiga, comenta que la "curiosidad científica" les llevó a producir diamantes microscópicos a partir del tequila, bebida alcohólica obtenida del agave azul, una planta endémica de México. Los investigadores estudian además la posibilidad de ponerles pequeñas impurezas de manera controlada a los diamantes que producen, para convertirlos en semiconductores con propiedades similares a las del silicio, utilizado ampliamente en la industria electrónica y microelectrónica para la elaboración de chips.

En sus esfuerzos por combatir la crisis económica mundial, los gobiernos de América Latina aún no han recurrido al vilipendiado Fondo Monetario Internacional (FMI), la tradicional fuente de asistencia. Muchos líderes de la región acusan al FMI de haber empeorado sus problemas económicos décadas atrás. El FMI fue objeto de gran resistencia en toda la región por imponer condiciones de miles de millones de dólares en la concesión de préstamos a países necesitados, como parte de una política de consenso procedente de Washington, que incluye privatización, desregulación y presupuestos balanceados. Desde este lado del mundo se alega que esos requisitos empeoraron los problemas económicos durante las décadas de 1980 y 1990 en vez de aliviarlos.

América Latina está "mucho mejor preparada" para enfrentar la actual crisis financiera internacional que tiempo atrás y no tiene los llamados "activos tóxicos" como USA o Europa, dijo el presidente del Banco Interamericano de Desarrollo (BID), Luis Alberto Moreno. "Latinoamérica está en una situación muy distinta a los tiempos en que tenía déficit en cuenta corriente, porque ahora hay superávit", declaró Moreno. El presidente del BID destacó que en cuatro años "se triplicaron los niveles de reserva" en la región "hasta algo más de \$460.000MM". "La región tiene una situación macroeconómica bastante estable", agregó. Según Moreno, "es una región muy distinta y mucho mejor preparada para paliar esta crisis que antes".

El Banco Central de Brasil ha gastado \$22.900MM para contener la devaluación del real desde que se agudizó la crisis financiera internacional. El Banco Central desembolsó ese monto en diferentes operaciones en el mercado cambiario desde la bancarrota, en septiembre, del banco de inversiones Lehman Brothers. Esa suma representa "valores inferiores a lo que se está haciendo en los países realmente alcanzados por la crisis", con intervenciones que suman \$595.000MM, "sin incluir el dinero prestado directamente para salvar a los bancos", apuntó.

El banco central de México subastó \$400MM en un solo día, en un intento por contribuir a estabilizar el peso que nuevamente mostraba una depreciación. El organismo realizó la subasta a un precio ponderado de 13,04 pesos por dólar, con una cotización mínima de 13,03 y máxima de 13,08. El Banco de México ha realizado diversas subastas de dólares en las últimas semanas para apuntalar

al peso que ha mostrado debilidad en contraste con la divisa estadounidense.

UNITED STATES OF AMERICA (USA)

Los principales indicadores de la economía de USA mejoraron en septiembre por primera vez en cinco meses gracias a una mayor demanda y un aumento de las nuevas órdenes en cartera. El pronóstico mensual sobre la futura actividad económica de The Conference Board subió 0,3%. El índice había bajado en agosto a 0,9%. Para The Conference Board este es un buen síntoma porque los indicadores reflejan una economía en contracción, pero no en caída libre.

Casi tres años después dejar la presidencia de la FED, Alan Greenspan, en una lección de humildad, admitió que había puesto demasiada fe en el poder de la auto-regulación de los mercados y no había previsto el poder destructivo que podían tener los préstamos hipotecarios. Reconoció que hubo errores en las leyes y reglamentos, que propiciaron que los bancos pusieran más interés en proteger a sus accionistas y no a sus clientes. Yo mismo caí en ese error, me equivoqué y pido perdón por ello. *¿Alguna duda en la integridad de este admirado Señor?*

Freddie Mac pagó en secreto \$2MM a una firma asesora para obstruir legislación que hubiera regulado y limitado el crecimiento tanto del gigante hipotecario como a su sociedad hermana, Fannie Mae, tres años antes de que el gobierno tomara el control de las mismas para impedir su colapso. En la mira de la campaña llevada a cabo por la firma DCI estaban senadores republicanos y un proyecto de ley para cambiar el sistema de regulación propuesto por el senador republicano Chuck Hagel. El principal ejecutivo de DCI es Doug Goodyear, quien fuera contratado por la campaña de John McCain para organizar la convención republicana. Los pagos de Freddie Mac a DCI comenzaron poco después de que el Comité de Banca, Vivienda y Asuntos Urbanos del Senado enviara el proyecto de ley de Hagel al Senado, entonces en manos del partido republicano, el 28/07/2005. Todos los miembros demócratas del comité estaban a favor del proyecto de ley, y todos los republicanos, en contra.

Nueve presidentes de bancos de USA se reunieron con el equipo gubernamental de respuesta a la crisis, integrado por Henry Paulson, secretario del Tesoro; Ben S. Bernanke, presidente de la FED; Timothy Geithner, presidente de la FED - New York, y Kevin Warsh, de la junta de la Reserva Federal, para escuchar los planes del Gobierno de invertir en sus empresas. Al preguntar por la razón de la participación de Warsh, recibieron un extracto de su resumé: yerno de Ronald Lauder, dueño de la conocida empresa de cosméticos, ex ejecutivo de Morgan Stanley y ayudante de Allan Hubbard, director del Consejo Nacional Económico de la Casa Blanca. Además de ser el miembro más joven de la junta, y el más rico, Warsh es el único de sus cinco miembros con experiencia en los mercados financieros. Warsh ha surgido como una figura clave que trabaja junto con Paulson, Bernanke y Geithner para evitar que la crisis financiera derribe la economía americana. Warsh fue arquitecto de los términos que el Departamento del Tesoro dictó a los nueve bancos a cambio de su inyección de \$125.000MM de capital. Bernanke ha usado a Warsh, mayormente entre bastidores, como uno de sus principales enlaces con Wall Street, y como tal, intervino en la negociación de la venta de Wachovia, y medió en la batalla entre Citigroup y Wells Fargo con respecto a Wachovia. *¡Perdón!*

Mientras los reguladores federales siguen revelando nuevas medidas para revertir la crisis financiera mundial, el Congreso de USA comenzó a discutir qué cambios pudieran ser necesarios para ayudar a restaurar la confianza en el sistema financiero y prevenir futuras crisis. Mientras tanto, una semana después de que el gobierno anunciara que gastaría \$250.000MM para comprar intereses en bancos de USA, la FED intervino para ayudar a los fondos del mercado financiero que han sido afectados por preocupados inversores que quieren hacer efectivas sus acciones. La FED proveerá hasta \$540.000MM en financiamiento a los fondos mutuales de los mercados financieros en un nuevo programa llamado el Money Market Investor Funding Facility.

USA puede encaminarse a ser un país de ahorradores. Con la baja de los precios de las casas y las acciones y la dificultad de conseguir crédito, los consumidores que han perdido la costumbre de ahorrar se están viendo obligados a limitar la toma de préstamos y controlar el gasto. Las empresas automovilísticas también deberían recortar los costos y fusionarse conforme las familias americanas mantienen sus autos por más tiempo. Los centros comerciales podrían estar obligados a cerrar según mengua el tráfico de consumidores. Los hoteles pueden tener que suspender los planes de expansión según las personas se vuelven más renuentes a gastar sus dólares en vacaciones.

Se estima que Merrill Lynch eliminará 10.000 empleos después de que Bank of America complete su compra de la firma por \$50.000MM. Merrill tenía 60.900 empleados al 26/9/2008, por lo que habría duplicación de tareas con Bank of America en múltiples divisiones. "El proceso de transición simplemente acaba de empezar ... no hemos determinado el número de puestos que se

van a eliminar", dijo un portavoz de Bank of America. Merrill tiene todavía aproximadamente \$30.000MM en valores que podrían ser pérdidas. Bank of America, que es el segundo mayor banco de USA, por capitalización, detrás del JPMorgan Chase.

Las conversaciones para la fusión de General Motors y Chrysler se han acelerando y los equipos negociadores esperan terminar el acuerdo antes de las elecciones presidenciales del 4/11. Tanto GM como el fondo de inversiones Cerberus (propietaria del 80,1% de las acciones de Chrysler) confían en una rápida resolución de las negociaciones y que el gobierno federal proporcionará ayudas económicas para completar el acuerdo. Inversionistas de Cerberus presionan para que GM y Chrysler lleguen a un acuerdo lo antes posible, pero Rick Wagoner, presidente de GM, tiene dudas sobre la conveniencia de fusionar dos fabricantes deficitarios, a pesar de que el director general de operaciones, Frederick Henderson, y el vicepresidente, Bob Lutz, apoyan el acuerdo. Wagoner ya se opuso en el 2006 a la fusión entre GM y Nissan-Renault, tal y como quería el entonces principal accionista individual de General Motors, el multimillonario Kirk Kerkorian. Alternativamente, Chrysler pudiera ser vendido por partes a otras compañías porque la mayoría de los accionistas de Cerberus quieren salirse del negocio automotor, por lo que han estado negociando con General Motors, con Nissan-Renault y a otras compañías. Una opción es que Cerberus entregue Chrysler a GM a cambio del 49% de GMAC Financial Services, el servicio financiero de GM. Por otro lado, Chrysler anunció que despedirá al 25% de su fuerza laboral a partir del mes próximo, y advirtió que hará más anuncios de reestructuración dentro de poco. Si Chrysler tiene cerca de 20.000 trabajadores, el anuncio implica que aproximadamente 5.000 personas serán despedidas.

La FED dio el visto bueno a Caja Madrid (CM) para que adquiriera el City National Bank of Florida (CNB). Según la propuesta aprobada, CM, uno de los bancos de ahorros más importantes de España, y su filial, Caja Madrid Cibeles & CM Holdings, con sede en Coral Gables, Florida, comprarán el 83% de City National Bancshares, y el control de su afiliada CNB, en un acuerdo por \$927MM. Caja Madrid tiene \$269.000MM en activos consolidados, mientras que los activos de CNB alcanzan a \$2.800MM. CNB es la institución de ahorros número 21 de Florida y se considera que está bien capitalizada.

USA impuso sanciones financieras contra un banco venezolano que presuntamente apoya a un banco estatal iraní, que a su vez provee servicios financieros al programa bélico de Irán. El Departamento del Tesoro impuso sanciones al Banco de Desarrollo de las Exportaciones de Irán, congelándole cualquier cuenta bancaria u otro recurso financiero que pertenezcan al banco y que se hallen en USA. También le prohibió a los estadounidenses hacer negocios con el banco.

Crean papel 'mágico' que podría revolucionar varias industrias. El papel de nanotubos parece un papel carbónico ordinario, pero tiene condiciones singulares que podrían revolucionar la fabricación de una enorme gama de productos desde televisores hasta aviones. Ese papel revolucionario ("buckypaper") es diez veces más liviano pero potencialmente 500 veces más resistente que el acero cuando es apilado en láminas y se le presiona para formar un compuesto. Pero a la inversa de los compuestos tradicionales, conduce la electricidad como el cobre o el silicio y dispersa el calor como el acero o el bronce. Los investigadores de la Florida State University están desarrollando técnicas de fabricación que pronto podrían permitir que compitan con los mejores compuestos actualmente disponibles.

Después de semanas de extraordinarios esfuerzos de los gobiernos del mundo y los bancos centrales, el flujo del crédito comenzó a descongelarse, El Departamento del Tesoro espera dirigir parte de sus \$ 250.000MM a los bancos dispuestos a comprar a sus rivales. Con el rescate bancario, la Oficina de Presupuesto del Congreso estima que el déficit de 2008 alcanzará cerca de \$ 700MM, más del 50% respecto al año anterior.

Pese a la debacle en Wall Street, los mayores bancos de USA se están preparando para pagar a sus empleados igual o más que el año pasado, lo que incluye el otorgamiento de bonos según el desempeño personal y empresarial. Este año, nueve de los mayores bancos americanos, entre ellos algunos que han recortado miles de puestos de trabajo, han visto cómo los costos totales por salarios, beneficios y bonos crecieron como promedio en un 3% comparado con el año pasado

RESTO DEL MUNDO

La crisis financiera global ha puesto de moda los libros de Karl Marx, posiblemente en la búsqueda de respuestas a lo que está pasando. Afirma Jorn Schüttrumpf, editor alemán especializado en literatura comunista, que "desde 2005, mi volumen de negocios no ha dejado de aumentar". Se refiere al "Capital", la "biblia" del marxismo, redactada por Karl Marx y Friedrich Engels, cuya primera parte fue publicada en 1867. "En 2005 vendí 500 ejemplares, en 2006 unos 800 y en 2007,

1.300. En los primeros nueve meses de 2008 vendí ya 1.500”.

El gobierno alemán aprobó medidas que los bancos tendrán que aceptar si quieren beneficiarse de un plan de rescate de €480.000MM (\$645MM). Entre las nuevas normas, se incluye limitar el salario de altos ejecutivos a €500.000 y eliminar sus bonos y pagos de dividendos mientras sus bancos estén endeudados con el gobierno. El plan gubernamental ofrece hasta €400.000MM en préstamos de garantías para bancos, además de €80.000MM para recapitalizar bancos y, si es necesario, realizar operaciones arriesgadas. Los dirigentes de los principales bancos alemanes dijeron que, de momento, no pedirían la ayuda financiera del gobierno bajo esos términos.

El grupo bancario holandés ING recibirá una inyección de capital estatal de €10.000MM, anunciaron en el Banco Central de Holanda, el Ministerio de Finanzas neerlandés e ING, conjuntamente. Es el primer banco que va a utilizar parte de los €20.000MM que el Gobierno holandés ha puesto a disposición de las entidades financieras para hacer frente a la crisis financiera.

Société Générale, el segundo mayor banco de Francia por su capitalización, descendió a su nivel más bajo en 5,5 años en la bolsa de París por la especulación de que podría tener que captar más capital. Las acciones acumulan en el año unas pérdidas del 55%, reduciendo su capitalización bursátil a €24.600MM (\$33.000MM).

El gobierno de Pakistán pidió ayuda al Fondo Monetario Internacional (FMI) para evitar una mora por miles de millones de dólares en deudas pendientes, resultado de los altos costos en los precios de los combustibles, una mengua en las inversiones extranjeras y un vertiginoso incremento de la violencia por parte de grupos armados islámicos. Previamente, funcionarios paquistaníes habían dicho que no pedirían ayuda al FMI sino como último recurso. La ayuda del FMI involucra imponer medidas de austeridad que afectan programas destinados a aliviar la situación de los pobres, especialmente los subsidios a artículos de primera necesidad.

Repsol YPF cayó lo máximo en la Bolsa de Madrid desde que comenzó a cotizar en enero de 1990 después de que Argentina propuso estatizar el sistema de jubilaciones y pensiones, atizando la inquietud de que el país se encamina hacia su segunda cesación de pagos en un decenio. La mayor petrolera de España se desplomó 16% a €15.08 euros, lo mínimo desde diciembre del 2003.

BANIF, del Grupo Santander, busca salidas para compensar las pérdidas de sus clientes que fueron afectados por la quiebra de Lehman Brothers. El plan que prepara la entidad podría garantizar la recuperación de 70% del dinero invertido. Se calcula que el monto de notas estructuradas, de clientes de BANIF, por la extinta banca de inversión asciende a más de €400MM.

La economía británica se contrajo por primera vez en 16 años. La Oficina de Estadísticas Nacionales de Gran Bretaña informó que la producción económica del país se redujo en 0,5% en el tercer trimestre del año, por primera vez desde 1992. La información coloca a Gran Bretaña al borde de una recesión técnica, que se define cuando en dos o más trimestres consecutivos ocurre un decrecimiento, de acuerdo con cifras oficiales.

El desempleo en España aumentó en 217.200 personas en el tercer trimestre del año respecto a los tres meses anteriores, con lo que el número total de desempleados se ha situado en 2.598.800 u 11,33%, el nivel más alto de la tasa de desempleo desde principios de 2004.

COMPORTAMIENTO DE LAS TASAS DE INTERÉS

NACIONALES: El Banco Central de Venezuela reporta, al 17/10, una tasa activa de 22,76% (22,45%); una tasa pasiva, en colocaciones a 90 días de 17,01% (17,00%) y en cuentas de ahorro de 15,00% (15,00%); que corresponden al promedio ponderado de los seis principales bancos del país. Las letras del tesoro a 90 días cerraron en 12,6957% (12,7441%), con igual promedio ponderado para todas las emisiones. La tasa de descuento y redescuento, se mantiene en 33,5% (33,5%). Las operaciones de inyección de liquidez se mantienen en 22% (22%) a 7 días; 23% (23%) a 14 días y 24% (24%) a 28 días. El rendimiento promedio ponderado de los BDPN se ubica en 12,9% (12,9%); sin movimiento este año. Las operaciones de absorción de liquidez mediante REPOS y CD promedian en forma global en todas las operaciones 12,3891% (12,6199%) en la semana. La tasa para operaciones relacionadas con el agro está congelada en 13,00% (13,00%). Entre paréntesis los valores del reporte pasado.

INTERNACIONALES: La tasa LIBOR promedió 3,0688% (3,5597%) a 30 días; 3,2728% (3,7964%) a 90; 3,5300% (4,1788%) a 180; y 3,5025% (3,9788%) a 360 días. El EURÍBOR terminó la semana en 5,0350% (5,2020%). La PRIME rate cierra en 4,50% (4,50%); con un redescuento de 0,93% (0,83%); y un descuento de 1,75% (1,75%). La tasa de interés promedio de un CD a 30 días se ubica en 3,45% (4,63%), la de 90 en 3,88% (4,88%) y la de 180 días en 3,88% (4,75%). Las letras

del tesoro americano a 10 años se cotizaban en 3,63% (3,99%), las de 20 años en 4,34% (4,59%); y las de 30 años en 3,99% (4,25%). Entre paréntesis los valores del informe anterior.

ENDEUDAMIENTO VENEZOLANO

Operaciones de inyección y absorción (compras y colocaciones) del BCV: en la semana realizó operaciones de inyección por Bs. 0,00MM, mientras que absorbió Bs. 4.242,36MM; según el siguiente detalle, donde se muestra el parcial de OCTUBRE 2008, comparado con el total de JULIO, AGOSTO y SEPTIEMBRE de 2008 (cifras en millones de bolívares):



FECHA	ABSORCIÓN				TOTAL	INYECCIÓN	EFECTO NETO
	LTRS. TSR.	BDPN	REPOS	CD MS. DNR.		REPOS REV.	
JULIO	245,02	0,00	88,00	15.537,72	15.870,74	870,13	-15.000,61
AGOSTO	200,00	0,00	100,00	18.308,58	18.608,58	450,00	-18.158,58
SEPTIEMB.	250,00	0,00	27,00	20.109,86	20.386,86	300,00	-20.086,86
20/10/2008	0,00	0,00	0,00	749,06	749,06	0,00	-749,06
21/10/2008	50,00	0,00	0,00	419,86	469,86	0,00	-469,86
22/10/2008	0,00	0,00	0,00	796,21	796,21	0,00	-796,21
23/10/2008	0,00	0,00	0,00	1.153,81	1.153,81	0,00	-1.153,81
24/10/2008	0,00	0,00	0,00	1.073,42	1.073,42	0,00	-1.073,42
SEMANA	50,00	0,00	0,00	4.192,36	4.242,36	0,00	-4.242,36
OCTUBRE	150,00	0,00	0,00	15.192,47	15.342,47	2.321,65	-13.020,83

COTIZACIONES DE LOS BONOS SOBERANOS VENEZOLANOS (en dólares):

BONO	ACTUAL	ANTERIOR	BONO	ACTUAL	ANTERIOR	BONO	ACTUAL	ANTERIOR
G-10 5,375%	73.3925%	81,2500%	Ven -2038	37.6915%	42,8588%	Ven - 2023	39.4025%	48,8750%
G-13 10,75%	63.1875%	78,1875%	VEuro2011	78.8325%	92,5000%	Ven - 2028	38.3110%	48,9000%
G-14 8,5%	54.2225%	68,1425%	VEuro2015	49.4165%	64,8325%	PDVSA-2017	37.8750%	44,1950%
G-18- 13,625%	71.1500%	82,0000%	Ven -2016	42.2135%	48,6000%	PDVSA-2027	34.0000%	37,8340%
G-18-7,0%	43.8000%	52,3325%	Ven -2020	36.9625%	43,0000%	PDVSA-2037	33.6750%	37,6675%
G27 9,25%	50.4555%	64,2588%	V-2011 FRN	67.3750%	74,0625%			
G34 9,375%	40.3750%	55,6000%	Ven - 2025	42.4425%	43,9260%			

COTIZACIONES DE LOS VEBONOS (en bolívares):

BONO	ACTUAL	ANTERIOR	BONO	ACTUAL	ANTERIOR	BONO	ACTUAL	ANTERIOR
VEB062009	98.3000%	99,3100%	TICC112013	100.2500%	97,6750%	TICC032019	94.1500%	91,1875%
9VEB062009N	106.7000%	106,7000%	TICC032015	98.0000%	96,7000%			
VEB042010	101.7000%	101,7000%	TICC042017	93.9125%	91,6375%			

Los porcentajes representan el precio sobre el valor nominal; la columna ANTERIOR refleja el precio reportado en el último COMENTARIO ECONOMICO. (FUENTE: MINISTERIO DE FINANZAS).

A pesar de que el presidente Hugo Rafael Chávez ha hablado varias veces de austeridad, parece que el "síndrome" de una campaña electoral donde se juega el destino de gobernaciones y alcaldías le ha motivado a ordenar el incremento del gasto del gobierno y el resultado es una masa de bolívares que vemos originar record cada semana en el volumen de liquidez en poder del público. Parte de este dinero se dirige al consumo y parte a la compra de dólares en el mercado paralelo de divisas. Las consecuencias saltan a la vista: el aumento del consumo genera inflación y el aumento de la demanda del dólar hacen que el precio de la escale rápidamente. Aunque divulgar la cotización del paralelo está prohibido por ley, para nadie es un secreto el nivel en que se encuentra. Y como el mercado paralelo actúa como guía para la fijación de precios de los productos importados, esta demanda de divisas también impulsa los precios, con el consecuente crecimiento de la inflación.

Inocencio T. Sánchez B.

25/10/2008

COMENTARIO ECONOMICO es un reporte gratuito, de carácter informativo, que recoge noticias económicas y financieras, reproducidas por diferentes medios de comunicación, otras fuentes, estimaciones y cálculos realizados por el recopilador. Aun cuando las fuentes son confiables, no se garantiza su exactitud. Todos los gráficos y tablas que aparecen en esta publicación son preparados por el autor, con información recopilada. Se autoriza la difusión o reproducción, total o parcial, de este COMENTARIO ECONOMICO, siempre y cuando se cite la fuente. Dirija su sugerencia, comentario o pregunta a inosanchez@inosanchez.com