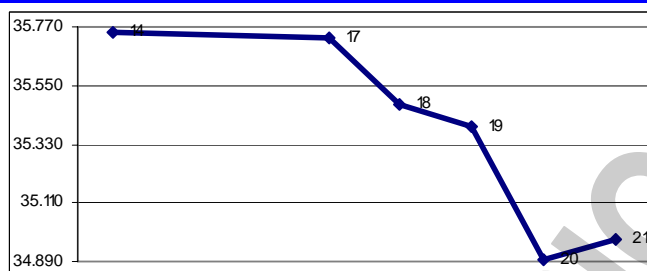


En la semana terminada hoy, el Índice Bursátil Caracas (IBC) de la Bolsa de Valores de Caracas (BVC) perdió 781,67 puntos ó 2,2%, al cerrar en 34.970,22 puntos contra 35.751,89 puntos en que había cerrado el viernes pasado. Pierde 666,88 puntos ó 1,9% en NOVIEMBRE y pierde 2.933,43 ó 7,7% en lo que va de año. Se realizaron 178 operaciones con 1.984.518 títulos negociados, por Bs. 9.995.062,57 ó \$4.648.866,31. El mejor día fue el MARTES 18, con 22 operaciones y 294.174 títulos negociados, por Bs. 4.456.550,51 ó \$2.072.814,19; 44,6% de la semana; de los cuales 90,7% correspondió a acciones MVZ.B de MERCANTIL SERVICIOS FINANCIEROS. El peor día fue el LUNES 17, con 21 operaciones y 47.871 títulos por Bs. 143.114,88 ó \$66.565,06; 1,4% de la semana; de los cuales 31,1% correspondió a acciones MPA de MANPA. La empresa con el mayor monto negociado fue MERCANTIL SERVICIOS FINANCIEROS, con 41,6%; seguida por HLBOULTON, con 29,8% y SIVENSA, con 16,0%; con lo que estas 3 empresas, con 4 títulos, representan 87,5% del total negociado.

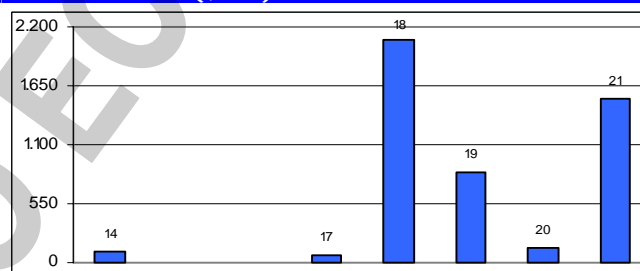
Se movilizaron 19 títulos: ninguno subió, 11 bajaron y 8 se mantuvieron sin cambio.

Las 11 perdedoras			
BANESCO	9,1%	BBVA BANCO PROVINCIAL	1,6%
MERCANTIL SERVICIOS FINANCIEROS B	6,2%	MANPA	2,4%
DOMINGUEZ & Cia.	5,3%	CORIMON A	1,9%
MERCANTIL SERVICIOS FINANCIEROS A	4,1%	BANCARIBE A	1,0%
BANCO DE VENEZUELA	3,8%	SIVENSA	0,6%
		VENCRED	0,4%

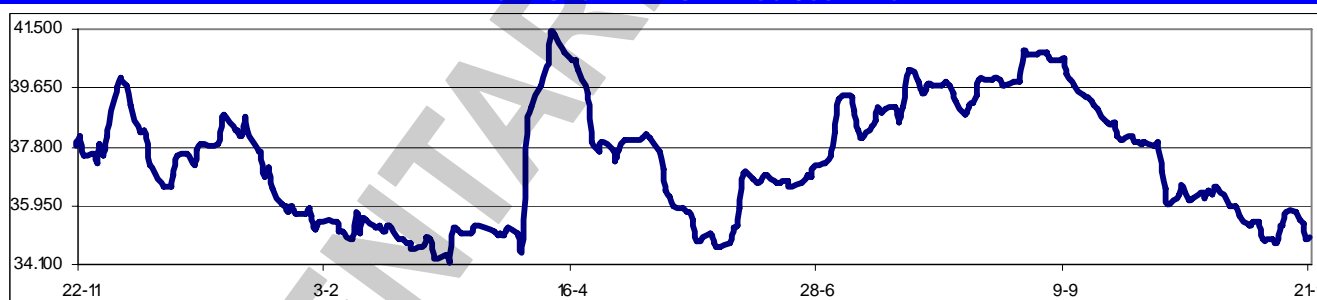
ÍNDICE BURSÁTIL – DE VIERNES A VIERNES



MONTOS (\$000) – DE VIERNES A VIERNES



ÍNDICE BURSÁTIL – ÚLTIMOS 366 DÍAS



Los valores extremos alcanzados por el IBC en los últimos 366 días se mantuvieron sin cambio, en un máximo de 41.450,77 (10/04/2008) y un mínimo de 34.172,43 (11/03/2008).

Por años la única alternativa que han tenido las pequeñas y medianas empresas para obtener fondos es el préstamo bancario. Ahora CRECEPYMES brinda una nueva opción. El objetivo de la empresa en promoción es "invertir en el capital social de pequeñas y medianas empresas en marcha, que se dediquen principalmente a actividades manufactureras en los sectores de alimentos y energía; consumo masivo y el sector petrolero o petroquímico con el fin de prepararlas para inscribirse en la Bolsa de Caracas". Para obtener fondos, CRECEPYMES hará una oferta pública de acciones clase B por el orden de Bs. 9.670.000. El producto de esta colocación se depositará en un fideicomiso que sólo se usará para invertir en las empresas que apruebe la junta directiva de CRECEPYMES. Por otro lado, se abre una alternativa de inversión en el mercado de valores.

El anuncio del gobierno venezolano de comprar el emblemático Banco de Venezuela podría quedarse en sólo "un anuncio". Aparentemente, los compromisos financieros que el gobierno debe

afrontar por su reciente ola de nacionalizaciones de las industrias cementera y siderúrgica, entre otros, podrían dar al traste con las intenciones de comprar la institución.

Asambleas de Accionistas de Empresas Venezolanas:

Fecha	Empresa (tipo de Asamblea)	Fecha	Empresa (tipo de Asamblea)
26/11/2008	Productos EFE (Ordinaria)	05/12/2008	SIVENSA (Ordinaria)
05/12/2008	Ron Santa Teresa (Ordinaria)	05/12/2008	SIVENSA (Xordinaria)

Dividendos decretados por Empresas Venezolanas:

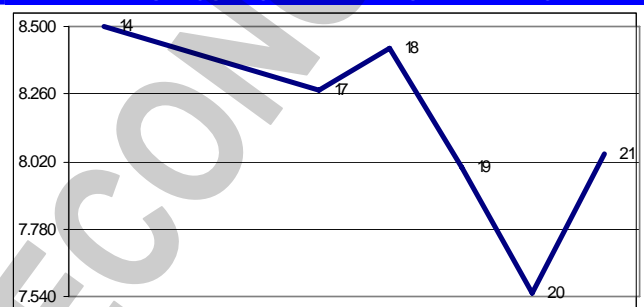
Empresa	BsF X acción	F/Registro	F/Pago	Observaciones
Domínguez & Cía.	2,00	19/11/2008	26/11/2008	Asamblea Xordinaria del 26/09/2008
Inversiones Tacao	1,10	26/11/2008	03/12/2008	Asamblea Ordinaria del 09/07/2008
Inversiones Tacao - acciones New Logistic	1 x 1	26/11/2008	03/12/2008	Asamblea Ordinaria del 09/07/2008
BBVA Banco Provincial - preferidas	0,3067	09/01/2009	15/01/2009	Asamblea Ordinaria del 09/09/2008
Mercantil Servicios Financieros	0,13	05/11/2008	10/11/2008	Asamblea Ordinaria del 28/03/2008
Mercantil Servicios Financieros	0,14	30/01/2009	10/02/2009	Asamblea Ordinaria del 19/09/2008

MERCADOS FINANCIEROS FORÁNEOS

En virtud de la desincorporación de CANTV y ELECTRICIDAD DE CARACAS, la mención a los ADR's y GDR's de empresas venezolanas que se transan en Nueva York se descontinúa.

El Dow Jones Industrials, principal indicador de la Bolsa de Nueva York (NYSE), que engloba a 30 empresas líderes en sus respectivas industrias, perdió en la semana 450,89 puntos ó 5,3%, al cerrar en 8.046,42 puntos, contra 8.497,31 en que había cerrado el viernes pasado, en una semana con una marcada tendencia bajista, corregida por repuntes del miércoles y viernes; al punto que el nivel alcanzado el jueves (7.552,29) es el más bajo desde el 12/03/2003, cuando estuvo en 7.552,07. La caída se atribuyó al incierto futuro de las tres grandes firmas automotrices y a la mala perspectiva anunciada por la FED. El DJI pierde 13,7% en NOVIEMBRE y eleva su pérdida a 39,3% en lo que va de año. Su valor máximo se mantuvo en 14.164,53 (09/10/2007). En los 5 días hábiles comprendidos entre el viernes 14 y el jueves 20, ambos inclusive, se realizaron en la NYSE 62.905.598 operaciones, con 14.120,0MM de títulos negociados, por \$292.847,5MM.

EL DOW JONES DE VIERNES A VIERNES



Los restantes indicadores del mercado americano cerraron con pérdidas:

ÍNDICE	ACTUAL	ANTERIOR	VARIACIÓN	
			ABSOLUTA	%
NYSE Compuesto	4.959,79	5.452,63	-492,84	-9,0%
AMEX Compuesto	1.203,92	1.307,98	-104,06	-8,0%
NASDAQ Compuesto	1.384,35	1.516,85	-132,50	-8,7%
STANDARD & POORS - 500	800,03	873,29	-73,26	-8,4%
RUSSELL 2000	406,54	456,52	-49,98	-10,9%

El euro terminó hoy en \$1,2579; un retroceso de 0,9% contra \$1,2693 el viernes pasado. Pierde 1,2% en el mes y pierde 13,8% en el año. Su máximo histórico se mantuvo en \$1,5986.

El oro terminó hoy en \$801,60 la onza, un avance de 8,0% contra \$742,30 el viernes pasado. Gana 10,8% en el mes y pierde 3,8% en el año. Su máximo histórico se mantuvo en \$1.006,00.

PETROLEO y DERIVADOS

Los precios del petróleo, medidos a través de los promedios de los principales crudos marcadores, cerraron en baja, alargando la inestabilidad de las últimas semanas. Este comportamiento se justifica por la preocupación por la economía

PERÍODO	VENEZUELA		OPEP		WTI		BRENT	
	Cierre	Variac.	Cierre	Variac.	Cierre	Variac.	Cierre	Variac.
OCTUBRE/2008								
Del 20 al 24	61,09	-6,91	62,60	-7,41	70,57	-5,80	68,36	-4,28
Del 27 al 31	54,55	-6,54	57,66	-4,94	64,71	-5,86	62,59	-5,77
NOVIEMBRE/2008								
Del 03 al 07	52,96	-1,59	57,66	0,00	65,66	0,95	62,31	-0,28
Del 10 al 14	46,35	-6,61	51,63	-6,03	59,44	-6,22	55,30	-7,01
Del 17 al 21	40,68	-5,67	46,71	-4,92	53,92	-5,52	51,64	-3,66

FUENTE: MINISTERIO DE ENERGÍA y PETRÓLEO

global y los indicios de una menor demanda de energía, que continúan siendo una amenaza para la industria petrolera. Para la cesta venezolana, el precio promedio reportado es el más bajo desde el 27/05/2005, cuando estuvo en \$39,41; y ha perdido \$57,60 en las últimas ocho (8) semanas.

PETROBRAS puede extraer crudo de forma rentable del yacimiento Tupi y de otros depósitos presalinos ubicados mar adentro con precios de entre \$35 y \$45 por barril. Se estima que el precio

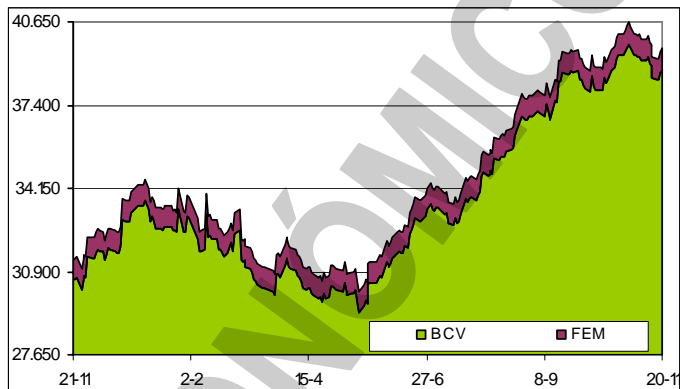
del petróleo aumentará a entre \$60 y \$80 el barril en el transcurso de los dos próximos meses, muy por encima del precio que usaba como referencia la petrolera estatal brasileña. PETROBRAS no proyecta reducir sus inversiones en el área presalina mar adentro debido a la caída del precio del petróleo ni a la crisis mundial del crédito. Los planes de construir cinco refinerías en Brasil a los efectos de refinar 1,2MM de barriles de petróleo por día, también se mantendrán.

RESERVAS INTERNACIONALES, LIQUIDEZ MONETARIA y DIVISAS

El nivel de la Reserva Monetaria

Internacional (RMI) de Venezuela cerró el 20/11/2008 en \$39.593MM (\$38.765MM de reservas BCV y \$828MM del FEM), lo que representa \$152MM ó 0,4% menos que lo reportado la semana pasada; \$875MM ó 2,2% por debajo del cierre de OCTUBRE; \$5.307MM ó 15,5% por encima del nivel a fin de 2007; y \$2.153MM ó 5,8% por encima del nivel a fin de 2006, con un incremento de \$8.764MM ó 28,4% en los últimos 12 meses. El monto de \$40.618MM reportado el 30/10/2008 se mantiene como el máximo histórico del nivel de RMI. Con el retroceso en el mes, el déficit se eleva a \$65.094, ya que, en mi opinión, tomando en cuenta el nivel de liquidez en poder del público, deberían haber \$104.687MM de RMI; en otras palabras, el nivel de RMI solo cubre el 60,8% de la masa monetaria en circulación, el resto es "dinero inorgánico".

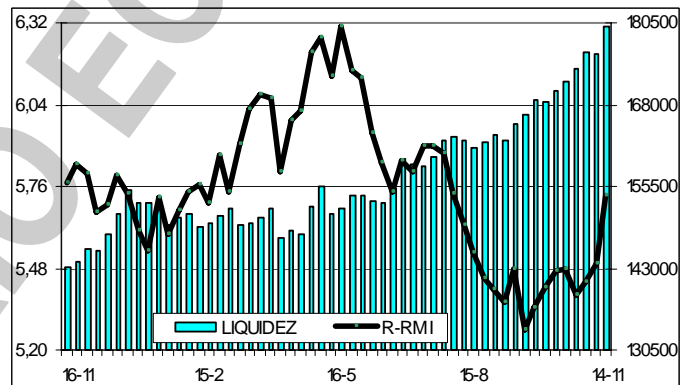
RESERVAS INTERNACIONALES



La liquidez monetaria en poder del público

se ubica al 14/11/2008 en Bs. 180.062.062M [Bs. 114.577.354M (63,6%) en dinero y Bs. 65.484.708M (36,4%) en cuasidinero]. Este total representa un incremento de Bs. 4.438.227M ó 2,5% contra Bs. 175.623.835M reportados al 07/11/2008; Bs. 4.170.670M ó 2,4% por encima del cierre de OCTUBRE; Bs. 27.145.517M ó 17,8% por encima del cierre de 2007; Bs. 61.087.167M ó 51,3% superior a lo reportado a final del 2006; con un incremento de 36.842.234M ó 25,7% en los últimos 12 meses. El monto al 14/11/2008 (Bs. 180.062.062M) se convierte en el máximo histórico de liquidez.

LIQUIDEZ MONETARIA y RELACIÓN CON RMI



La relación entre la liquidez ajustada y la Reserva Monetaria Internacional (R-RMI) a la misma fecha es de Bs. 5,72877; un incremento de Bs. 0,23544 desde Bs. 5,49333 calculado antes. Con estos valores, se estima la sobrevaluación del bolívar en 166,5%.

La negociación de BONOS SOBERANOS promedio hoy en Bs. 5,31 desde Bs. 5,16 el viernes pasado; un avance de 2,9% en la semana. Gana 1,7% en el mes y pierde 6,8% en el año.

Al 31/10/2008, CADIVI ha asignado divisas por \$40.550MM, superando en 20,3% los \$33.715 a la misma fecha de 2007. El 82% del monto global de las autorizaciones se han orientado a la adquisición de bienes y servicios, 57% para las importaciones ordinarias (\$22.941MM) y 25% (\$10.240MM) para importaciones a través del Convenio ALADI. Entre los diez primeros sectores económicos están: comercio (\$3.550MM), automotriz (\$3.238MM), maquinarias y equipos (\$1.544MM), telecomunicaciones (\$1.508MM), químico (\$1.163MM), metalúrgico (\$1.010MM), informático (\$1.101MM) y caucho y plástico (\$516MM). Al sector que agrupa a las líneas aéreas se les ha autorizado \$833,1MM, lo que representa un incremento de 113% con respecto al mismo período de 2007, cuando se autorizaron \$391MM. *Aún cuando la información no pudo ser confirmada, Manuel Barroso, presidente de CADIVI, afirmó que las divisas asignadas para la compra de alimentos en el exterior acumulan un alza de 106% respecto a 2007, ubicándose, sin tomar en cuenta ALADI, en \$3.932MM, o sea 17,11% del total de divisas asignadas.*

Desde el 06/08/2008, cuando entró en vigencia la providencia N° 089 y hasta el 31/10/2008, CADIVI registra 17.419 solicitudes de autorización de divisas bajo la modalidad Importaciones

Productivas, por \$430,4MM. De esta cifra, ya se han emitido autorizaciones de liquidación de divisas por \$56MM. Por países, USA encabeza las divisas aprobadas bajo esta modalidad, con \$29,3MM. Le siguen Colombia (\$11,7MM), China (\$4,3MM), Alemania (\$1,5MM), Brasil (\$1,0MM), Taiwán (\$0,8MM), Italia (\$0,7MM), Japón (\$0,6MM), México (\$0,6MM) y Dinamarca (\$0,5MM).

VENEZUELA

Fue lanzado oficialmente el Sistema Nacional de Empleo (SNE). El nuevo SNE se encuentra dentro de una visión netamente socialista, que busca erradicar el desempleo en el país, con la premisa de que se deben satisfacer las necesidades de toda la sociedad y no sólo de grupos privilegiados. Con el mecanismo el Gobierno dice atacar una "de las peores lacras del capitalismo, que es el desempleo mediante una nueva política de empleo que tiene como fundamento la participación de las comunidades". *¡Uno más de la familia!*

El SENIAT ha cumplido con 89% de la meta de recaudación de Bs. 61.100MM establecida en el presupuesto para este año, al haber recaudado entre enero y octubre Bs. 54.700MM. Ante el comportamiento que ha registrado la recaudación, el ente debería entregar superar la meta asignada. En detalle, la recaudación por el IVA fue Bs. 24.400MM, por Impuesto sobre la Renta Bs. 18.400MM y otros gravámenes (a los juegos, a los licores y cigarrillos, entre otros) Bs. 11.900MM.

La construcción registró un crecimiento de 7,3% del PIB en el tercer trimestre de 2008, pero ese impulso respondió más al sector privado que al público. El BCV en el reporte sobre el comportamiento de la economía indica que la actividad demandada por el sector privado repuntó 13,1% y las obras demandas por el sector público se incrementaron en 2,8%. El repunte de la actividad privada estuvo sustentado por la mayor ejecución de viviendas, la cual aumentó 18,1% y las obras no residenciales que crecieron en 24,8%. En el caso de la ejecución de viviendas, al término del tercer trimestre los privados terminaron 35.000 soluciones habitacionales, mientras que el sector público realizó 25.000 unidades, de acuerdo a los datos que se manejan en el sector construcción. El mayor repunte se registró con las obras vinculadas al comercio y los servicios. En gran medida ese incremento respondió a los centros comerciales que se están construyendo en las principales ciudades del país.

El boom del consumo comienza a perder fuerza. El comportamiento de la inflación, la caída del nivel de ingreso y la restricción de la liquidez están incidiendo en ese indicador. Las cifras del BCV al cierre del tercer trimestre de 2008 reflejan que el consumo final privado registró un incremento de 5,8%, cuando en el mismo período de 2007 el aumento fue 21,7%. El consumo final del Gobierno presentó un incremento de 5,5%, y en el mismo lapso del pasado la variación fue 4,3%.

Cuando aún se desempeñaba como principal arquitecto del modelo económico y era ministro de Planificación, Jorge Giordani, afirmó que "si el sector privado no invierte, van a venir otros y van a invertir por ellos". Si embargo, las cifras dicen otra cosa. La balanza de pagos del tercer trimestre, publicada por el BCV registra que la inversión extranjera se reduce desde niveles que ya eran bastante bajos. Las cifras reflejan una desinversión por el orden de \$572MM; es decir, lo que salió del país superó en esta cifra a lo que ingresó, con lo cual el país acumula inversión extranjera por \$1.194MM al cierre de septiembre, una cifra enana para los montos que se manejan en la región, aún en medio de la crisis financiera internacional. Por ejemplo, Colombia captó inversión extranjera por el orden de \$5.428MM y México \$10.500MM, solo en el primer semestre de 2008.

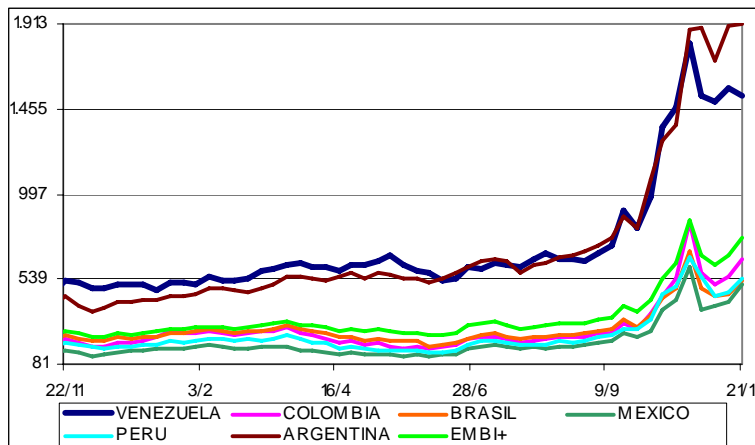
Indicador de riesgo soberano

EMBI + (Puntos Básicos - Semana)

PAIS	ACTUAL	ANTERIOR	VARIAC.
Venezuela	1.524	1.563	-39
Colombia	646	548	98
Brasil	534	460	74
México	507	414	93
Perú	542	471	71
Argentina	1.912	1.899	13
EMBI +	764	670	94
Ecuador (1)	4.493	4.218	275

(1) Ecuador, por lo desproporcionado, no se incluye en el gráfico.

El indicador de riesgo soberano EMBI+ mide los puntos porcentuales de riesgo sobre los Bonos del Tesoro Americano, basado en una ponderación de los bonos más transados en los mercados.



El informe de SOFTLINE CONSULTORES, correspondiente a OCTUBRE/2008, basado en las

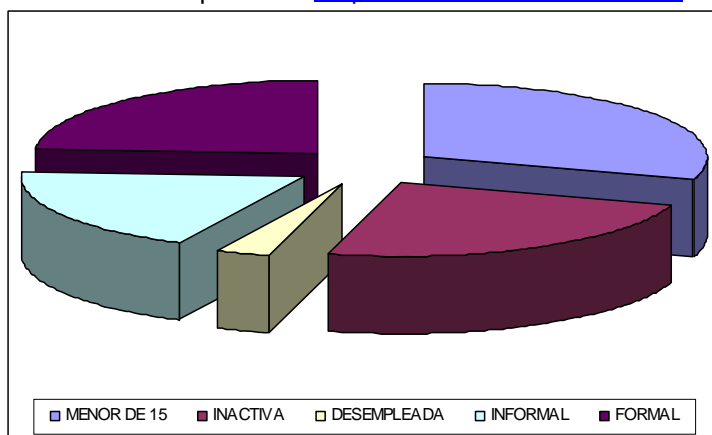
52 instituciones que componen el sistema financiero venezolano (24 bancos universales, 18 bancos comerciales, 4 bancos de inversión, 2 entidades de ahorro y préstamo, un banco hipotecario, 2 fondos de activos líquidos y una Arrendadora Financiera), muestra las siguientes cifras relevantes del sistema: (1) Las Captaciones del Público totalizaron Bs. 208.195MM, un crecimiento de Bs. 5.939MM ó 2,94% en OCTUBRE. En los últimos doce meses los depósitos se han incrementado Bs. 41.988MM ó 25,26%. (2) La Cartera de Créditos se ubicó en Bs. 125.570MM, un crecimiento en el mes de Bs. 4.366MM ó 3,60%. En los últimos doce meses la cartera creció Bs. 27.516MM ó 28,06%, situación que contrasta con el período Oct-06/Oct-07 cuando la Cartera registró un aumento del 83,92%. En los primeros diez meses de 2008 los créditos han crecido Bs. 20.995MM ó 20,08%. Por su parte, la Cartera Agrícola tuvo un crecimiento en OCTUBRE de Bs. 1.410MM ó 9,24%, y los Microcréditos se incrementaron en el mes en Bs. 97MM ó 2,22%. (3) El Índice de Intermediación Crediticia (relación entre las captaciones del público y la cartera de crédito) se ubicó al cierre de OCTUBRE de 2008 en 60,31% (59,86% en SEPTIEMBRE de 2008 y 59% en OCTUBRE 2007). (4) El Patrimonio del Sistema (incluyendo Gestión Operativa) totalizó Bs. 23.169MM, un crecimiento en el mes de Bs. 564MM ó 2,49%. (5) El Total del Activo alcanzó la cifra de Bs. 269.739MM, un crecimiento en el mes de Bs. 8.327,70MM ó 3,19%. Durante los últimos doce meses, el Activo Total del sistema financiero venezolano se incrementó en Bs. 61.617MM ó 29,61%. (6) El Total Pasivo, al cierre de OCTUBRE se ubicó en Bs. 246.570MM, un crecimiento de Bs. 7.764MM ó 3,25% respecto al mes anterior. (7) El Resultado Neto (Utilidad) de ENERO - OCTUBRE 2008 fue de Bs. 1.842MM para el total del Sistema Financiero Venezolano. Al compararlo con ENERO - OCTUBRE 2007 el crecimiento fue de Bs. 331MM ó 21,88%. Los líderes son los mismos cuatro (4) de siempre, con ligeros cambios en el orden: Banesco, BBVA Provincial, Mercantil y Venezuela. El quinto lugar se distribuye entre BanfoAndes, Banco Occidental de Descuento (BOD) y Exterior. Informe completo en www.inosanchez.com

Ante el comportamiento que han estado registrando los bonos venezolanos, el gobierno concretó una compra de deuda por \$800MM. No fueron detallados los instrumentos readquiridos, pero se enfatizó que no se descarta la posibilidad de realizar otras operaciones similares.

Transcurridos diez meses de 2008, Venezuela se mantiene en el primer lugar con la Inflación Acumulada más alta del continente americano, con 24,7%; seguido por Haití, con 18,0%. El privilegio de tener la Inflación Acumulada más baja se lo lleva Canadá, con 2,2%, seguido por USA con 3,1%. En OCTUBRE, el país con la Inflación puntual más alta fue Venezuela, con 2,4%; seguido por Haití, con 1,5%. República Dominicana, Canadá y USA, con -1,0% (negativa - deflación) son los países con la Inflación puntual más baja. En el período de 12 meses (OCTUBRE/2007 – OCTUBRE/2008), que es el orden que se presenta en la tabla, Venezuela sigue en el primer lugar con una Inflación Anual de 34,4%; seguido por Haití, con 20,8%. Canadá es el país con la Inflación Anual más baja, con 2,6%; seguido por USA, con 3,7%. A pesar de los esfuerzos realizados por el gobierno nacional para controlar el incremento de los precios, Venezuela sigue ocupando el deshonroso primer lugar en inflación del continente americano. Ver informe completo en <http://www.inosanchez.com>

Según los datos del Instituto Nacional de Estadística (INE), a final de OCTUBRE éramos 27.863.415 habitantes, de los cuales, 8.324.696 ó 29,9% eran menores de 15 años; y 19.538.719 ó 70,1% mayores de 15 años. De este número, para el INE solo eran económicamente activos 65,3% ó 12.754.543; de los cuales 855.405 estaban desempleadas, por lo cual el índice de desempleo sería de 6,7%; que es menor al 7,2% de OCTUBRE de 2007 y al 7,2% de SEPTIEMBRE de 2008. Ahora bien, si a la población económicamente activa le restamos los desempleados, nos resulta que solo 11.899.138 personas ó 42,7% están trabajando y 57,3% de la población no trabaja.

De los que trabajan, 44,1% ó 5.250.319 lo hacen en el sector informal de la economía, y 55,9% ó 6.648.819 están en la economía formal. De la población mayor de 15 años, 6.784.176 ó 24,3% de la población, aunque no está trabajando, no se consideran desempleados por no andar buscando



trabajo. El gráfico muestra los menores de 15 años y los que no andan buscando trabajo en los dos bloques a la derecha (54,2%); mientras que a la izquierda, de abajo hacia arriba, están los desempleados, los que están en la economía informal y formal; es decir, la población económicamente activa (45,8%). En resumen, aunque el INE dice que la tasa de desempleo de OCTUBRE es de 6,7%; las cifras muestran que solo 42,7% de la población está trabajando y 57,3% no la hace. A eso debemos agregarle que de los que trabajan, solo 55,9% tienen un trabajo fijo, o sea que apenas 23,9% de la población tiene su ingreso asegurado. El sector privado sigue siendo el mayor empleador, a pesar de que el Estado ha venido abultando su nómina. Es justo reconocer que el 6,7% de OCTUBRE es el más bajo desde DICIEMBRE-2007, cuando estuvo en 6,2%.

El conflicto laboral de Johnson Controls llegó a su fin, luego de 21 días de paralización. Ahora reanudará la producción de butacas para automóviles y las ensambladoras podrán volver a operar regularmente. Confío en que la realización del referéndum no reavive la pugna entre sindicatos.

Según INDEPABIS (antiguo INDECU), las empresas que procedan a suspender servicios básicos como agua, teléfono y electricidad sin cumplir con lo establecido en la ley podrían ser sancionadas, independientemente de que se trate de empresas del estado. La Ley de Defensa de las personas en el Acceso a Bienes y Servicios establece que las compañías deben esperar hasta cinco días después de la fecha de corte, para suspender el servicio a las personas; de lo contrario, estarían incurriendo en una falta al interferir en el acceso al servicio. En tal sentido, los ciudadanos deben formular las denuncias ante el INDEPABIS si no están siendo notificados previamente. Una vez formulada la denuncia, el organismo procede a conversar con la empresa a fin de dilucidar los motivos del corte sin previo aviso, y a partir de ahí se establecen las sanciones. *Por analogía, spongo que esta modalidad se aplica también a los condominios.*

El acostumbrado "cariñito decembrino" del hogar tendrá un encarecimiento considerable este año en cuanto a pinturas se refiere, porque este material ha subido en promedio 15% frente al tramo final de 2007. Por ejemplo, el cuñete de cinco galones de pintura tipo A de caucho para interiores puede costar desde Bs. 403 hasta Bs. 437; lo que significa un aumento promedio de 39% en comparación con el precio de Bs. 300 que tenía este producto a finales de 2007. El galón de esta misma pintura tipo A en caucho tiene un precio que va desde Bs. 97 hasta Bs. 103; un incremento promedio de 47% si se contrasta con el valor de hace doce meses, cuando el galón costaba en promedio Bs. 70. Este precio por galón es válido para las colores de línea. En el caso de mezclas personalizadas de colores o pinturas especiales, el aumento puede ser mayor. Además, también están las llamadas pintura Premium, de bajo olor y aspecto brillante, con precios entre Bs. 105 y Bs. 120 por galón. Si prefiere pinturas de menos calidad, las de tipo C tienen una baja en los precios del cuñete de cinco galones. El año pasado se cotizaban en Bs. 187, mientras que este año bajaron su precio 33%, hasta Bs. 125. El galón de pintura tipo C se vende en Bs. 35, aproximadamente. Las pinturas tipo A o Premium rinden para una cobertura entre 45 y 55 metros cuadrados por galón, dependiendo del tipo de superficie y del método de aplicación. Las pinturas tipo C rinden cerca de 35 metros cuadrados por galón, y ofrecen un acabado un tanto más rústico que las del tipo A.

AMERICA LATINA

Ecuador podría declarar la nulidad de un tramo de la deuda externa e iniciar juicios internacionales si una auditoría determina su "ilegitimidad". El presidente Rafael Correa dispuso la suspensión del pago de los intereses de los bonos Global 2012 que vencían este fin de semana. El plazo para adoptar la decisión será el 15/12/2008, cuando se cumple el mes de gracia que tiene Ecuador para cancelar los \$30,6MM de intereses de sus bonos Global 2012, que prorrogó con base en un informe preliminar de una Comisión de Auditoría Integral sobre el Crédito Público. Una buena parte de estos bonos están garantizados por Venezuela, ya que el gobierno aceptó garantizar mucha de esta deuda en forma de notas estructuradas. El Riesgo País, en la escala EMBI+, se ubica en 4.493 puntos básicos, que es como considerar la deuda ecuatoriana como "basura".

La comisión nombrada por el gobierno que auditó la deuda externa ecuatoriana recomendó dejar de pagar la totalidad de \$10.300MM contratados con otros gobiernos, acreedores privados y organismos multilaterales. La Comisión Especial de Auditoría de la Deuda Externa aseguró que tras más de un año de análisis se encontraron "indicios de una actitud fraudulenta" en la contratación y negociación de deuda que la convirtió "en un monstruo gigante e impagable".

Ante la imposibilidad de llegar a un acuerdo con los propietarios de Aerolíneas Argentinas sobre el valor de la empresa, el gobierno argentino procederán a expropiarla. Esto implica que el Estado se quedaría con una empresa que pierde \$1,5MM diarios y con deudas viejas por casi

\$900MM, si el Congreso aprueba la expropiación. La oposición está en contra de la medida. Estiman que expropiar la empresa dará lugar a reclamos legales y financieros de los actuales dueños. Además en un país con tantas cuentas pendientes como Argentina, si la aerolínea es estatal cualquier juez extranjero puede secuestrar los aviones que aterricen en sus países, a pedido de los incontables acreedores que se sienten estafados por Argentina.

El Senado argentino aprobó el proyecto de ley de nacionalización de los fondos privados de pensiones. La iniciativa, que hace dos semanas ya había recibido el visto bueno de la Cámara de Diputados, fue aprobada por 46 votos a favor, 18 en contra y una abstención. La reforma constituye una contundente victoria del Gobierno que preside Cristina Fernández y supone el traspaso al Estado de los millonarios recursos que están en las carteras de las Administradoras de Fondos de Jubilación y Pensión (AFJP). La ley pone fin al sistema de jubilación por capitalización creado en 1994 y permite el traspaso a la Administración Nacional de la Seguridad Social (ANSES) de unos 78.000MM de pesos (\$23.350MM) aportados por millones de trabajadores argentinos en estos años a las AFJP.

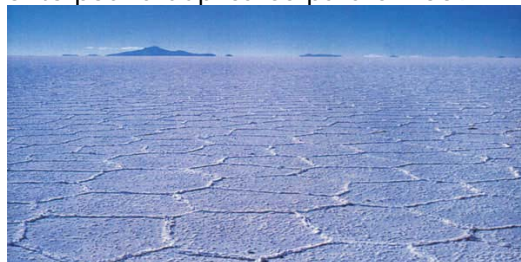
La cotización del dólar en el mercado cambiario llegó a 5.000 guaraníes por cada unidad, en una tendencia al alza pese a los intentos del Banco Central del Paraguay por frenarla. En agosto, cuando el presidente Fernando Lugo asumió el gobierno, la cotización era de 3.750 y 3.980 guaraníes para los tipos comprador y vendedor, respectivamente. Las reservas internacionales eran de \$3.200MM a comienzos de este año, en octubre bajaron a \$2.700MM porque la diferencia fue utilizada para estabilizar su cotización. De todos modos, según el BCP, el dólar "tiene alta cotización" a causa de la crisis financiera desatada hace más de un año en USA.

El crecimiento económico de México se desaceleró a una tasa anual de 1,6% en el tercer trimestre, la menor tasa desde el 2003. El INE dice que la baja se debe a una declinación de la producción de petróleo, y la producción en el sector minero contrayéndose 6,4% respecto al mismo cuarto del 2007. Los sectores comercial, servicios y agrícola registraron leves crecimientos.

Brasil, México y Argentina sentaron las bases para ganar más peso en las instituciones financieras internacionales, un reconocimiento por parte de los otros líderes del G20 que supone un importante logro para Latinoamérica. Los jefes de estado y de gobierno del G-20 se comprometieron a reformar las el Fondo Monetario Internacional (FMI) y el Banco Mundial (BM), de modo que "reflejen más adecuadamente el cambio de peso económico en el mundo e incrementen su legitimidad y eficacia". En este sentido, los líderes de las naciones desarrolladas reconocieron que las economías emergentes y en vías de desarrollo, así como los países más pobres, "deben tener más voz y representación" en esas dos instituciones, con sede en Washington.

El BID reiteró que en el 2009 los flujos de financiamiento alcanzarán los \$12.000MM para los países de la región como ayuda ante la crisis crediticia global. El BID está redoblando esfuerzos para mantener flujos de financiamiento hacia los países que cuentan con sólidos fundamentos macroeconómicos pero que pueden verse afectados por la crisis financiera global. En octubre, el BID y otras dos instituciones financieras regionales anunciaron paquetes de emergencia por hasta \$9.300MM para ayuda inmediata a países latinoamericanos que tengan problemas de liquidez o de balanza de pagos a causa de la crisis global de crédito; ese monto podría duplicarse para el 2009.

El Salar de Uyuni es una inmensa y blanca llanura de 12.000 km² de sal, y al tiempo la mayor reserva mundial de litio, con lo que puede convertirse en la auténtica "batería del mundo", o al menos eso busca el presidente boliviano, Evo Morales. Algunos lo llaman desierto, porque allí no vive nada de nada, para otros es un mar, pero lo único cierto es que el Salar de Uyuni es una inmensa planicie blanca formada por un grano de sal detrás de otro. Lo extraordinario es que tanta sal junta es capaz de crear una atmósfera tan mágica que no se conoce a nadie que haya salido decepcionado de una visita. Además de constituir un entorno natural único, es también la mayor reserva mundial de litio, donde Bolivia construye una "planta piloto" para su industrialización.



El gobierno de Bolivia regulará, a partir de hoy viernes 21/11 el ingreso y salida de divisas en efectivo del país. La medida persigue llevar un control de la oferta monetaria en la economía. La entrada o salida de hasta \$50.000 será registrado en un formulario de la aduana, hasta \$500.000 requerirá de la autorización del Banco Central y a partir de medio millón de dólares, las autorizaciones las expedirá el Ministerio de Hacienda.

Los presidentes Alan García de Perú y Hu Jintao de China anunciaron un acuerdo bilateral de libre comercio. Las dos naciones han convenido en los términos del acuerdo reducir las barreras arancelarias de China para las mercancías peruanas y proteger con aranceles el 20% de los productos de Perú, incluyendo a industrias vulnerables como textiles, ropa y calzado.

UNITED STATES OF AMERICA (USA)

El agravamiento de la crisis económica se hizo evidente esta semana con el anuncio de que el gigantesco banco Citigroup suprimirá 53.000 empleos, mientras los fabricantes de automóviles ruegan a los gobiernos que los salven de la recesión que gana poco a poco al primer mundo. Japón se convirtió en el último gigante económico en confirmar que ha caído en recesión, luego de que lo hicieran Alemania y la Eurozona la semana pasada.

General Motors obtendrá ¥22.400MM (\$230MM) vendiendo su participación de 3% en Suzuki Motor. La compañía japonesa recomprará sus acciones respondiendo a la necesidad de GM de dejar su participación para captar fondos. GM sigue buscando una ayuda gubernamental.

Ford Motor decidió vender casi dos tercios de sus acciones en Mazda Motor. Ford, que posee 33,4% de Mazda, se desprenderá de casi 20%, que serían recompradas por Mazda. Las dos empresas mantendrán su relación estratégica. La venta aportará a Ford unos ¥52.000MM (\$540MM) con base en el precio de las acciones de Mazda.

La Casa Blanca se opone a que el plan de rescate de \$700.000MM destinado principalmente al servicio financiero sirva para reflotar a los fabricantes de automóviles. Ante la eventual propuesta por parte de los demócratas, de una ayuda de emergencia de \$25.000MM para la industria en plena depresión, la Casa Blanca afirmó que ese dinero debía proceder de fondos especialmente atribuidos al sector por el Congreso en septiembre, y no del plan de rescate lanzado en octubre. Aunque en minoría, los republicanos parecen poder hacer abortar el proyecto. Los líderes demócratas pidieron a las tres grandes automotrices que entreguen al Congreso una solicitud detallada de préstamos, con el fin de que los legisladores puedan decidir si las ayudan con \$25.000MM. Las ensambladoras tienen hasta el 2 de diciembre para entregar la información solicitada.

Los precios de las casas cayeron en cuatro de cada cinco ciudades de USA en el tercer trimestre, un récord alentado por las ventas de viviendas embargadas en ejecuciones hipotecarias en todo el país. El precio promedio de una casa en USA descendió 9% respecto de un año antes y las ventas de propiedades con hipotecas impagas representaron al menos un tercio de todas las transacciones, reveló la Asociación Nacional de Agentes Inmobiliarios. Los precios cayeron en 120 zonas metropolitanas de USA, subieron en 28 y se mantuvieron invariables en cuatro, la mayor cuota de caídas según datos acumulados desde 1979.

Los precios al por mayor en USA tuvieron en octubre la mayor caída registrada hasta la fecha al contraerse la demanda de materias primas debido a la flaqueza de la economía mundial. La caída de 2,8% ocurre después de un descenso de 0,4% en septiembre, según el Departamento de Trabajo.

El índice de los indicadores económicos anticipados de USA cayó en octubre por tercera vez en cuatro meses mientras colapsaban las acciones y la confianza de los consumidores, todo lo cual apunta a una recesión que se profundiza. El indicador de la Conference Board bajó 0,8%, luego de subir un 0,1% en septiembre. El índice señala la dirección de la economía en los próximos tres a seis meses. Consumidores y empresas se restringen mientras los mercados financieros siguen dando muestras de debilidad, aumenta el desempleo y las viviendas y la producción se siguen hundiendo.

Las solicitudes iniciales de seguro por desempleo en USA aumentaron la semana pasada al nivel más alto desde 1992, indicio de que el mercado laboral se sigue deteriorando conforme se intensifica la crisis económica. Las solicitudes iniciales de paro forzoso aumentaron en 27.000 a 542.000, en la semana concluida el 15/11, desde 515.000 la semana anterior, según el Departamento de Trabajo. El número de personas que siguen recibiendo el subsidio aumentó a 4.012MM, lo máximo desde diciembre de 1982. Los empleos suprimidos han sumado 1,2MM este año según la economía entró en una recesión exacerbada por la peor crisis crediticia en 70 años. *Por cierto que el presidente George W. Bush le puso hoy viernes el "ejecútese" a una medida aprobada el mes pasado por el congreso, mediante el cual se prorroga el beneficio de desempleo por un plazo adicional de tres meses. Bush firmó la prórroga poco antes de abandonar la Casa Blanca con destino a la capital peruana de Lima, a fin de asistir al Foro de Cooperación Asia-Pacífico.*

Fannie Mae y Freddie Mac suspenderán la ejecución de aproximadamente 16.000 hipotecas durante las festividades de Navidad y Año Nuevo. Las dos empresas detendrán las ventas de propiedades hipotecadas entre el 26/11/2008 y el 09/01/2009, mientras evalúan si los prestatarios

cumplen con los requisitos para un nuevo programa de reestructuración de préstamos. De Fannie Mae serían aproximadamente 10.000 hogares, mientras que para Freddie Mac serían cerca de 6.000 prestatarios. El cambio no aplica a casas desocupadas. El gobierno asumió el control de las dos compañías el 07/09/2008. Los directores generales de ambas empresas fueron expulsados y el gobierno tiene ahora control directo sobre el par.

RESTO DEL MUNDO

Reunidos en Washington en una cumbre presidencial, los miembros del G-20 (el grupo de naciones ricas y no muy ricas) acordaron realizar todas las acciones a su alcance para evitar un agravamiento de la crisis financiera, incluido el fortalecimiento de la presencia del estado en el libre mercado como medio de garantizar la transparencia de sus acciones y darle nuevas reglas de juego. Las políticas a ser implementadas deberán constituir "principios comunes de una reforma" que fortalezca el sistema regulatorio nacional e internacional, uno de los principales causantes de la crisis financiera que prácticamente ha paralizado las economías más poderosas. Hacen la salvedad sin embargo, que la supervisión estatal en los mercados deberá ser "prudente" y asegurarse que todos sus participantes sean sometidos a los mecanismos "apropiados a sus circunstancias". También acordaron adaptar las políticas del FMI y el BM a los nuevos tiempos. *En mi opinión, esta reunión fue un saludo a la bandera, y un evento de despedida del presidente George W. Bush.*

La economía de Europa cayó en su primera recesión en 15 años en el tercer trimestre, lo que allana el camino a nuevas reducciones de tasas de interés e impuestos en medio de la peor crisis financiera desde la Gran Depresión. El PIB de los 15 países de la eurozona se redujo un 0,2% en relación con los tres meses anteriores, cuando se había contraído un 0,2%, según la oficina de estadísticas de la Unión Europea. Los dos trimestres de contracción, como consecuencia del aumento del costo del crédito de este año, así como del fortalecimiento del euro y del precio del petróleo, marcan la primera recesión desde que se introdujo la divisa única hace casi 10 años.

Singapur entró en recesión por primera vez desde 2001, informó el gobierno y advirtió que la economía podría contraerse hasta el 1% el año venidero por el agotamiento de las exportaciones debido a la desaceleración en el mundo. La economía de la ciudad-estado disminuyó 6,8% en el tercer trimestre respecto a los tres meses anteriores. En el segundo trimestre, el PIB se redujo 5,3%. En términos interanuales, la economía se contrajo 0,6% en el tercer trimestre. Singapur se une a las economías de la zona euro y Japón han anunciado que están técnicamente en recesión.

Las compañías chinas siguen decididas a comprar empresas en Europa y el resto del mundo, sin que la crisis financiera global afecte en lo más mínimo sus planes. Analistas y empresarios coinciden en que la desaceleración económica que ha hecho desplomarse los precios de las acciones en todo el mundo es una mala noticia para Occidente, pero podría ofrecer tremendas oportunidades a firmas chinas llenas de dinero y que buscan donde invertirlo. El hecho de que hayan hecho malas inversiones en el pasado no las amilana; de hecho, están a la caza de bagatelas.

El gobierno italiano aprobó la venta de activos de la aerolínea en quiebra ALITALIA a un grupo de inversionistas italianos por €1.052MM. La medida allana el camino para que la administración de ALITALIA firme un acuerdo con CAI Compagnia Aerea Italiana. La CAI todavía busca un inversionista minoritario extranjero, pero directivos de la compañía señalaron que la decisión podría esperar hasta que se lance la nueva aerolínea. Se han reunido con la línea aérea franco-holandesa Air France-KLM y con la alemana Lufthansa. La empresa nueva será lanzada a inicios de diciembre, dos años después de que el gobierno inició el largo y difícil proceso de desprenderse de su 49,9% de participación accionaria en ALITALIA.

COMPORTAMIENTO DE LAS TASAS DE INTERÉS

NACIONALES: El Banco Central de Venezuela reporta, al 14/11, una tasa activa de 23,21% (24,13%); una tasa pasiva, en colocaciones a 90 días de 17,00% (17,63%) y en cuentas de ahorro de 15,00% (15,00%); que corresponden al promedio ponderado de los seis principales bancos del país. Las letras del tesoro a 90 días cerraron en 11,4450% (11,5254%), con igual promedio ponderado para todas las emisiones. La tasa de descuento y redescuento, se mantiene en 33,5% (33,5%). Las operaciones de inyección de liquidez se mantienen en 22% (22%) a 7 días; 23% (23%) a 14 días y 24% (24%) a 28 días, con un promedio en la semana de 22,1430% (22,0000%). El rendimiento promedio ponderado de los BDPN se ubica en 13,7% (13,8%). Las operaciones de absorción de liquidez mediante REPOS y CD promedian en forma global en todas las operaciones 12,2918% (12,5000%) en la semana. La tasa para operaciones relacionadas con el agro está congelada en 13,00% (13,00%). Entre paréntesis los valores del reporte pasado.

INTERNACIONALES: La tasa LIBOR promedió 2,6078% (2,6562%) a 30 días; 2,7782% (2,8298%) a 90; 2,6549% (2,7042%) a 180; y 2,7050% (2,7513%) a 360 días. El EURÍBOR terminó la semana en 4,1230% (4,3550%). La PRIME rate cierra en 4,00% (4,00%); con un redescuento de 0,49% (0,35%); y un descuento de 1,25% (1,25%). La tasa de interés promedio de un CD a 30 días se ubica en 1,38% (1,43%), la de 90 en 2,20% (2,20%) y la de 180 días en 2,80% (2,78%). Las letras del tesoro americano a 10 años se cotizaban en 3,10% (3,84%), las de 20 años en 3,87% (4,57%); y las de 30 años en 3,64% (4,34%). Entre paréntesis los valores del informe anterior.

ENDEUDAMIENTO VENEZOLANO

Operaciones de inyección y absorción (compras y colocaciones) del BCV: en la semana realizó operaciones de inyección por Bs. 1.398,30MM, mientras que absorbió Bs. 5.326,14MM; según el siguiente detalle, donde se muestra el parcial de NOVIEMBRE 2008, comparado con el total de AGOSTO, SEPTIEMBRE y OCTUBRE de 2008 (cifras en millones de bolívares):



FECHA	ABSORCIÓN				TOTAL	INYECCIÓN REPOS REV.	EFECTO NETO
	LTRS. TSR.	BDPN	REPOS	CD MS. DNR.			
AGOSTO	200,00	0,00	100,00	18.308,58	18.608,58	450,00	-18.158,58
SEPTIEMB.	250,00	0,00	27,00	20.109,86	20.386,86	300,00	-20.086,86
OCTUBRE	200,00	0,00	0,00	19.157,55	19.357,55	2.321,65	-17.035,90
17/11/2008	0,00	0,00	0,00	1.317,53	1.317,53	0,00	-1.317,53
18/11/2008	50,00	0,00	0,00	1.437,38	1.487,38	595,50	-891,88
19/11/2008	0,00	0,00	0,00	1.052,83	1.052,83	0,00	-1.052,83
20/11/2008	0,00	0,00	0,00	599,43	599,43	352,00	-247,43
21/11/2008	0,00	0,00	0,00	868,97	868,97	450,80	-418,17
SEMANA	50,00	0,00	0,00	5.276,14	5.326,14	1.398,30	-3.927,84
NOVIEMBRE	150,00	0,00	0,00	13.955,47	14.105,47	3.776,87	-10.328,60

COTIZACIONES DE LOS BONOS SOBERANOS VENEZOLANOS (en dólares):

BONO	ACTUAL	ANTERIOR	BONO	ACTUAL	ANTERIOR	BONO	ACTUAL	ANTERIOR
G-10 5,375%	80,4575%	79,2222%	Ven -2038	39,5215%	39,9387%	Ven - 2023	48,3667%	51,6155%
G-13 10,75%	67,2775%	67,2710%	VEuro2011	88,7810%	89,3965%	Ven - 2028	48,34385%	47,6975%
G-14 8,5%	57,9535%	57,3125%	VEuro2015	56,3333%	58,5787%	PDVSA-2017	36,7205%	36,0705%
G-18- 13,625%	73,1500%	71,9250%	Ven -2016	44,1287%	45,1715%	PDVSA-2027	33,3287%	32,7025%
G-18-7,0%	44,9555%	45,6287%	Ven -2020	39,7600%	38,6555%	PDVSA-2037	33,0415%	31,2000%
G27 9,25%	65,2375%	62,0667%	V-2011 FRN	64,9165%	66,4222%			
G34 9,375%	47,8500%	47,7050%	Ven - 2025	43,7045%	44,7950%			

COTIZACIONES DE LOS VEBONOS (en bolívares):

BONO	ACTUAL	ANTERIOR	BONO	ACTUAL	ANTERIOR	BONO	ACTUAL	ANTERIOR
VEB062009	100,3700%	100,6200%	TICC112013	99,7250%	100,4600%	TICC032019	98,3500%	101,8900%
9VEB062009N	106,7000%	106,7000%	TICC032015	99,8875%	99,4700%			
VEB042010	99,0500%	99,0500%	TICC042017	98,4700%	100,6900%			

Los porcentajes representan el precio sobre el valor nominal; la columna ANTERIOR refleja el precio reportado en el último COMENTARIO ECONOMICO. (FUENTE: MINISTERIO DE FINANZAS).

La suerte está echada. Gobernadores que aspiran a entregar el mando a sus hijos y esposas, empresarios, comediantes y cantantes, incluso la ex esposa del presidente Hugo Rafael Chávez y un ex campeón mundial de boxeo, figuran entre los candidatos en las elecciones regionales del domingo 23/11/2008. El mismo presidente Chávez, sin ser candidato, ha participado en la campaña porque pretende acaparar todos los cargos de elección popular, para volver a lanzar la reforma de la constitución que le permita la "reelección indefinida", lo cual significa un peligro para la democracia. Por eso, la oposición está obligada a ganarle terreno en los estados y municipios. La decisión es del pueblo soberano y espero que el lunes podamos ver un mapa distinto.

Inocencio T. Sánchez B.
22/11/2008

COMENTARIO ECONOMICO es un reporte gratuito, de carácter informativo, que recoge noticias económicas y financieras, reproducidas por diferentes medios de comunicación, otras fuentes, estimaciones y cálculos realizados por el recopilador. Aun cuando las fuentes son confiables, no se garantiza su exactitud. Todos los gráficos y tablas que aparecen en esta publicación son preparados por el autor, con información recopilada. Se autoriza la difusión o reproducción, total o parcial, de este COMENTARIO ECONOMICO, siempre y cuando se cite la fuente. Dirija su sugerencia, comentario o pregunta a inosanchez@inosanchez.com