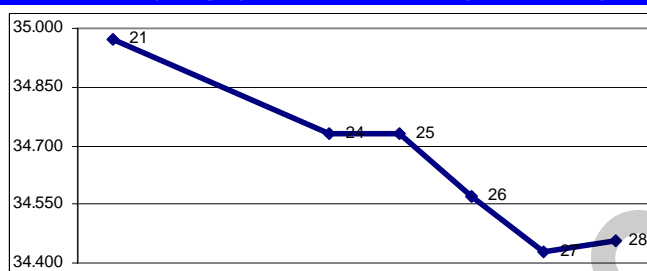


En la semana terminada hoy, el Índice Bursátil Caracas (IBC) de la Bolsa de Valores de Caracas (BVC) perdió 513,04 puntos ó 1,5%, al cerrar en 34.457,18 puntos contra 34.970,22 puntos en que había cerrado el viernes pasado. Pierde 1.179,92 puntos ó 3,3% en NOVIEMBRE y pierde 3.446,47 ó 9,1% en lo que va de año. Se realizaron 152 operaciones con 16.284.019 títulos negociados, por Bs. 48.778.869,82 ó \$22.687.846,43. El mejor día fue el MARTES 25, con 17 operaciones y 14.599.513 títulos negociados, por Bs. 39.394.478,15 ó \$18.323.013,09; 80,8% de la semana; de los cuales 81,3% correspondió a acciones DOM de DOMINGUEZ & Cia. El peor día fue el MIÉRCOLES 26, con 21 operaciones y 117.151 títulos por Bs. 114.513,08 ó \$53.261,90; 0,2% de la semana; de los cuales 29,3% correspondió a acciones MVZ.A de MERCANTIL SERVICIOS FINANCIEROS. La empresa con el mayor monto negociado fue DOMINGUEZ & Cia, con 65,8% y MERCANTIL SERVICIOS FINANCIEROS, con 29,0%; con lo que estas 2 empresas, con 3 títulos, representan 94,7% del total negociado.

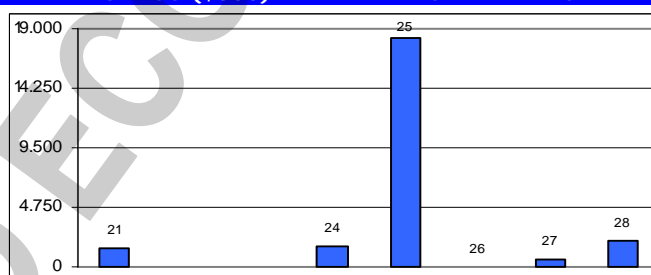
Se movilizaron 20 títulos: 3 subieron, 4 bajaron y 11 se mantuvieron sin cambio.

Las 3 ganadoras		Las 4 perdedoras	
BANCO NACIONAL DE CRÉDITO	2,8%	ELECTRICIDAD DE CARACAS	11,6%
VENEZOLANO DE CRÉDITO	2,4%	HLBOULTON	7,1%
SIVENSA	0,4%	BANCO DE VENEZUELA	6,0%
		MERCANTIL SERVICIOS FINANCIEROS A	0,1%

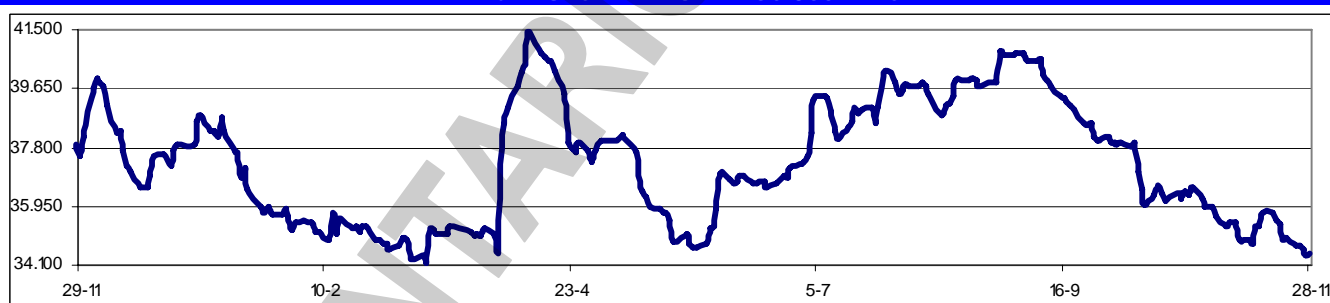
ÍNDICE BURSÁTIL – DE VIERNES A VIERNES



MONTOS (\$000) – DE VIERNES A VIERNES



ÍNDICE BURSÁTIL – ÚLTIMOS 366 DÍAS



Los valores extremos alcanzados por el IBC en los últimos 366 días se mantuvieron sin cambio, en un máximo de 41.450,77 (10/04/2008) y un mínimo de 34.172,43 (11/03/2008).

En la BVC, se llevó a cabo una Sesión Especial con Acciones de DOMINGUEZ & Cía., mediante la cual Macarena Corporation Limited and Company Trading, transfirió 13.921.396 acciones nominativas, equivalentes al 57,86% del capital social de Domínguez & Cia, a Inversiones 112233, S.L., cuyo capital está suscrito en un 100% por la cedente. La cesión fue aprobada por la CNV el 21/11/2008 y la sesión especial fue autorizada por la Junta Directiva de la BVC el 24/11/2008. Fecha de inicio de Sesión Especial: martes 25/11/2008, Fecha de finalización miércoles: 26/11/2008. Casa de Bolsa que realizará las operaciones: CAJA CARACAS CASA DE BOLSA C.A., Puesto No. 10. Símbolo de la empresa emisora durante la Sesión Especial: DOM.O. Precio por acción: Bs.F. 2,30 c/u. Organismo Custodio y Traspaso de Valores: Caja Venezolana de Valores.

La BVC está estructurando la forma de implementar un mercado que permita la negociación de los intereses (cupones) que pagan los títulos de deuda pública y privada en Venezuela, separándolos del monto emitido o principal. La negociación de intereses y principal de forma separada o strip bond como se le conoce en el exterior, es una práctica que se realiza actualmente

en países como Austria, Bélgica, Canadá, Francia, Alemania, La India, Italia, Japón, Nueva Zelanda, Sudáfrica, España, Suecia, El Reino Unido, México, Bolivia, entre otros.

Asambleas de Accionistas de Empresas Venezolanas:

Fecha	Empresa (tipo de Asamblea)	Fecha	Empresa (tipo de Asamblea)
05/12/2008	Ron Santa Teresa (Ordinaria)	05/12/2008	U21 Servicios Financieros (Xordinaria)
05/12/2008	SIVENSA (Ordinaria)	08/12/2008	Inmuebles y Valores Caracas (Xordinaria)
05/12/2008	SIVENSA (Xordinaria)	15/12/2008	Banco de Venezuela (Xordinaria)

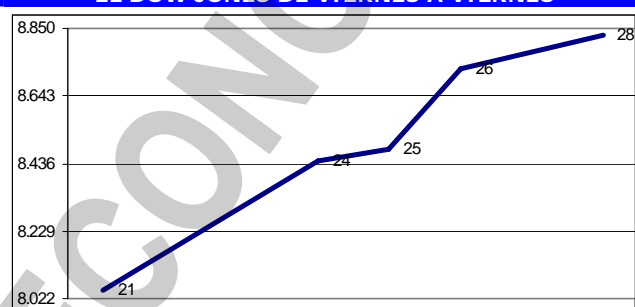
Dividendos decretados por Empresas Venezolanas:

Empresa	BsF X acción	F/Registro	F/Pago	Observaciones
Inversiones Tocoa	1,10	26/11/2008	03/12/2008	Asamblea Ordinaria del 09/07/2008
Inversiones Tocoa - acciones New Logistic	1 x 1	26/11/2008	03/12/2008	Asamblea Ordinaria del 09/07/2008
BBVA Banco Provincial - preferidas	0,3067	09/01/2009	15/01/2009	Asamblea Ordinaria del 09/09/2008
Mercantil Servicios Financieros	0,13	05/11/2008	10/11/2008	Asamblea Ordinaria del 28/03/2008
Mercantil Servicios Financieros	0,14	30/01/2009	10/02/2009	Asamblea Ordinaria del 19/09/2008
Productos EFE	0,0055	TBA	TBA	Asamblea Ordinaria del 27/11/2008

MERCADOS FINANCIEROS FORÁNEOS

El Dow Jones Industrials, principal indicador de la Bolsa de Nueva York (NYSE), que engloba a 30 empresas líderes en sus respectivas industrias, ganó en la semana 782,62 puntos ó 9,7%, al cerrar en 8.829,04 puntos, contra 8.046,42 en que había cerrado el viernes pasado, en una semana con una marcada tendencia alcista. El DJI pierde 5,3% en NOVIEMBRE y disminuye su pérdida a 33,4% en lo que va de año. Su valor máximo se mantuvo en 14.164,53 (09/10/2007). En los 4 días hábiles comprendidos entre el viernes 21 y el miércoles 26, ambos inclusive (la NYSE no abrió el jueves 27), se realizaron en la NYSE 54.541.677 operaciones, con 13.047,8MM de títulos negociados, por \$257.101,5MM.

EL DOW JONES DE VIERNES A VIERNES



Los restantes indicadores del mercado americano cerraron con ganancias:

ÍNDICE	ACTUAL	ANTERIOR	VARIACIÓN	
			ABSOLUTA	%
NYSE Compuesto	5.599,30	4.959,79	639,51	12,9%
AMEX Compuesto	1.364,01	1.203,92	160,09	13,3%
NASDAQ Compuesto	1.535,57	1.384,35	151,22	10,9%
STANDARD & POORS – 500	896,24	800,03	96,21	12,0%
RUSSELL 2000	473,14	406,54	66,60	16,4%

El euro terminó hoy en \$1,2704; un avance de 1,0% contra \$1,2579 el viernes pasado. Pierde 0,2% en el mes y pierde 12,9% en el año. Su máximo histórico se mantuvo en \$1,5986.

El oro terminó hoy en \$816,10 la onza, un avance de 1,8% contra \$801,60 el viernes pasado. Gana 12,8% en el mes y pierde 2,1% en el año. Su máximo histórico se mantuvo en \$1.006,00.

PETROLEO Y DERIVADOS

Los precios del petróleo, medidos a través de los promedios de los principales crudos marcadores, cerraron en baja, con la excepción del BRENT, que tuvo un ligero repunta. Este comportamiento se justifica por la volatilidad de los precios petroleros por la

PERÍODO	VENEZUELA		OPEP		WTI		BRENT	
	Cierre	Variac.	Cierre	Variac.	Cierre	Variac.	Cierre	Variac.
OCTUBRE/2008								
Del 27 al 31	54,55	-6,54	57,66	-4,94	64,71	-5,86	62,59	-5,77
NOVIEMBRE/2008								
Del 03 al 07	52,96	-1,59	57,66	0,00	65,66	0,95	62,31	-0,28
Del 10 al 14	46,35	-6,61	51,63	-6,03	59,44	-6,22	55,30	-7,01
Del 17 al 21	40,68	-5,67	46,71	-4,92	53,88	-5,56	51,64	-3,66
Del 14 al 28	39,59	-1,09	45,08	-1,63	52,82	-1,06	52,10	0,46

FUENTE: MINISTERIO DE ENERGÍA y PETRÓLEO

preocupación por el desenvolvimiento de la economía global, el incremento en los inventarios comerciales de crudo en USA y las expectativas en torno a la decisión que tome la OPEP en su próxima reunión. Para la cesta venezolana, el precio promedio reportado es el más bajo desde el 27/05/2005, cuando estuvo en \$39,41; y ha perdido \$58,69 en las últimas nueve (9) semanas.

Los precios de las materias primas pueden caer de 10 a 15% más antes de llegar al fin de su declinación el año próximo en momentos en que la debilidad de la economía mundial hace que disminuya la demanda. El petróleo es el más vulnerable y puede caer hasta los \$40 el barril. El cobre puede decepcionar a pesar de la escasa oferta, mientras que el zinc y el plomo podrían situarse algo

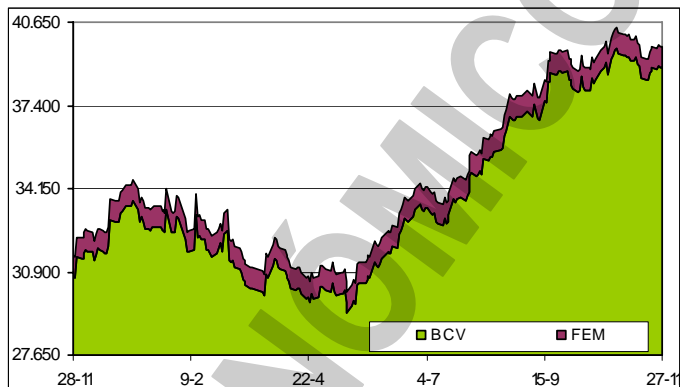
mejor. Los mercados de materias primas se encaminan a la mayor caída anual en más de 20 años mientras USA, Gran Bretaña, Japón, Alemania y los 15 países europeos de la zona del euro entran en recesión. Si bien la mayor parte de las bajas de precio ya se produjo, los precios podrían caer más antes de tocar fondo. Las materias primas podrían empezar a subir en la primera mitad de 2009.

RESERVAS INTERNACIONALES, LIQUIDEZ MONETARIA y DIVISAS

El nivel de la Reserva Monetaria

Internacional (RMI) de Venezuela cerró el 27/11/2008 en \$39.709MM (\$38.881MM de reservas BCV y \$828MM del FEM), lo que representa \$116MM ó 0,3% más que lo reportado la semana pasada; \$511MM ó 1,3% por debajo del cierre de OCTUBRE; \$5.423MM ó 15,8% por encima del nivel a fin de 2007; y \$2.269MM ó 6,1% por encima del nivel a fin de 2006, con un incremento de \$8.738MM ó 28,2% en los últimos 12 meses. El monto de \$40.468MM reportado el 30/10/2008 se mantiene como el máximo histórico del nivel de RMI. Con estos resultados, el déficit se sitúa en \$67.717, ya que, en mi opinión, tomando en cuenta el nivel de liquidez en poder del público, deberían haber \$107.426MM de RMI; en otras palabras, el nivel de RMI solo cubre el 58,6% de la masa monetaria en circulación, el resto es "dinero inorgánico".

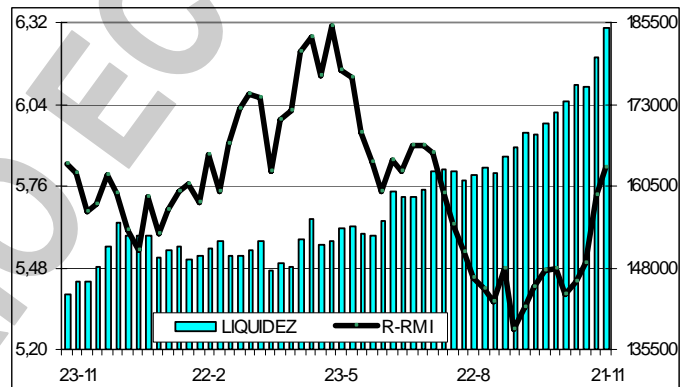
RESERVAS INTERNACIONALES



La liquidez monetaria en poder del público

se ubica al 21/11/2008 en Bs. 184.773.535M [Bs. 118.559.147M (64,2%) en dinero y Bs. 66.214.388M (35,8%) en cuasidinero]. Este total representa un incremento de Bs. 4.718.321M ó 2,6% contra Bs. 180.055.214M reportados al 14/11/2008; Bs. 8.882.143M ó 5,0% por encima del cierre de OCTUBRE; Bs. 31.856.990M ó 20,8% por encima del cierre de 2007; Bs. 65.798.640M ó 55,3% superior a lo reportado a final del 2006; con un incremento de 40.767.627M ó 28,3% en los últimos 12 meses. El monto al 21/11/2008 (Bs. 184.773.535M) se convierte en el máximo histórico de liquidez.

LIQUIDEZ MONETARIA y RELACIÓN CON RMI



La relación entre la liquidez ajustada y la Reserva Monetaria Internacional (R-RMI) a la misma fecha es de Bs. 5,82235; un incremento de Bs. 0,09380 desde Bs. 5,72855 calculado antes. Con estos valores, se estima la sobrevaluación del bolívar en 170,8%.

La negociación de **BONOS SOBERANOS promedio hoy en Bs. 5,15** desde Bs. 5,31 el viernes pasado; un retroceso de 3,0% en la semana. Pierde 1,3% en el mes y pierde 9,6% en el año.

VENEZUELA

Las autoridades electas este domingo en los estados Apure, Barinas y Lara, deberán enfrentar los mayores retos para lograr que la población mejore su nivel de vida, pues es precisamente en estas tres entidades donde se registran los peores resultados. De acuerdo con los datos que maneja el Instituto Nacional de Estadística (INE) correspondientes al cierre del 2007, el Índice Estatal de Nivel de Vida (IENV) en Apure se situó en 0,7206, el peor resultado registrado en todo el país. Le siguen Barinas con 0,7557 y Lara con 0,7677. En contraposición, la tendrán más fácil los gobernadores y alcaldes elegidos en Nueva Esparta, Distrito Capital y Táchira, regiones que lograron una mejor calidad de vida. Según el INE, en Nueva Esparta se registró un indicador de 0,8780, el más alto del país, mientras que en el Distrito Capital y Táchira el IENV se ubicó en 0,8572 y 0,8378, respectivamente. El indicador calculado por el INE debe estar lo más cerca de 1 para considerar que el nivel de vida es excelente. Los factores tomados en cuenta para determinar la tasa en cada estado se relacionan con los resultados en temas como la supervivencia infantil, el saneamiento de las aguas y el acceso a las mismas, así como el componente educativo, de ingresos y de empleo.

Entre 1995 y 2007 el salario promedio real de los venezolanos apenas ha aumentado 1% al

año, según la Organización Internacional del Trabajo (OIT) en su último informe Evolución de los Salarios en América Latina 1995-2006. Si bien Venezuela está entre los únicos cinco países de América Latina donde la remuneración real se incrementó, no fue precisamente el aumento más elevado. De hecho, fue en Honduras donde se logró un alza de 2,9% en los últimos 12 años. La OIT indicó que el resultado es bastante insatisfactorio y que las perspectivas en 2009 son francamente desfavorables. En cuanto al salario mínimo, el informe indica que el país logró recuperar la fuerte caída registrada entre 1995 y 1997, a cambio de un crecimiento más sostenido, pese a los altos niveles de inflación. Las políticas salariales se han traducido durante la administración del presidente Hugo Rafael Chávez en incrementos de hasta 30%, pero que al final representaron una nivelación por el aumento de los precios al consumidor. De acuerdo con el reporte anual de la OIT, en Venezuela cerca de 18% de la población ocupada percibe salario mínimo.

La Comisión de Finanzas de la AN aprobó Bs. 4,9MM para constituir la empresa Alba Alimentos de Nicaragua. En esa compañía PDV Caribe y Petronic tendrán una participación de 51% y la Corporación Venezolana Agraria de 49%. La empresa tendrá como objetivos: abastecimiento de productos al exterior, principalmente hacia Venezuela; la producción de alimentos agroindustrializados, producción de leche y carnes, importación y exportación de ganado vacuno, novillas y montaje de plantas procesadoras de los productos primarios. De igual manera se encargará de promover e implementar acciones para el comercio justo y participar en proyectos que impulsen el sistema productivo agropecuario.

Alí Rodríguez Araque, ministro PoPo de Economía y Finanzas, anunció la creación de una comisión para auditar la deuda emitida por Venezuela, siguiendo el ejemplo de Ecuador. El inventario de los bonos de la deuda externa venezolana indica que salvo los bonos Globales emitidos en 1997, que expiran en 2027 y representan \$4.000MM y los Globales que expiran en 2018 por \$500MM, se ha adquirido entre 2001 y 2007, es decir, bajo el imperio del actual gobierno. La deuda de PDVSA, por \$7.500MM se emitió por completo en 2007. Las estadísticas del sector público consolidado revelan que la deuda externa se ha elevado 60,7% desde \$28.455MM a \$45.741MM.

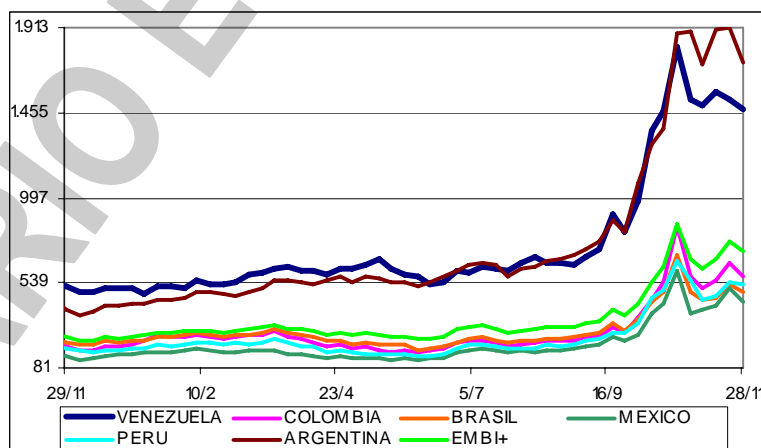
Indicador de riesgo soberano

EMBI + (Puntos Básicos - Semana)

PAIS	ACTUAL	ANTERIOR	VARIAC.
Venezuela	1.476	1.524	-48
Colombia	574	646	-72
Brasil	488	534	-46
México	442	507	-65
Perú	529	542	-13
Argentina	1.720	1.912	-192
EMBI +	705	764	-59
Ecuador (1)	3.575	4.493	-918

(1) Ecuador, por lo desproporcionado, no se incluye en el gráfico.

El indicador de riesgo soberano EMBI+ mide los puntos porcentuales de riesgo sobre los Bonos del Tesoro Americano, basado en una ponderación de los bonos más transados en los mercados.



El negocio de las peluquerías había venido teniendo un franco crecimiento, por encima del 300%, en los últimos años. La proliferación de estos negocios en todas las ciudades del país es una muestra de la rentabilidad de esta actividad. Sólo en el Área Metropolitana de Caracas hay alrededor de unos 3.000 salones de belleza. Pero recientemente esa tendencia ha comenzado a revertirse. La demanda del servicios de peluquerías ha decrecido 20% en los últimos tres meses, debido a una reducción en el poder adquisitivo de los clientes.

El escenario fiscal para 2009 será bastante complicado para el gobierno porque la baja de los precios del petróleo generará problemas de flujo de caja, por lo que todos los sectores del país van a sufrir recortes, sin excepción. Hay dudas sobre la aplicación de un ajuste fiscal a corto plazo, debido a que hay fuertes sumas de dinero aún en los fondos del gobierno para atender un presupuesto tan rígido como el que maneja el sector público. Tampoco hay consenso sobre una devaluación, aunque sí un recorte en el otorgamiento de cupos de dólares en rubros que ya no serán tan prioritarios, repotenciando el mercado paralelo. El equipo económico del gobierno debe trabajar en frenar el impacto de la caída de los precios del crudo, en un país en donde las exportaciones no tradicionales no van a aumentar en 2009. La inflación estará por el orden del 40% y la economía venezolana decrecerá para colocarse en 1% del PIB. Se prevé una profundización de los controles de precio y de

cambio, una mayor persecución a las empresas privadas y una reducción en las inversiones y exportaciones no tradicionales del gobierno. Estas son algunas de las consideraciones de los economistas Pedro Palma y José Manuel Puente, del IESA, durante su exposición en el foro "Perspectivas 2009: El país después de las elecciones". *En mi opinión, fueron excesivamente conservadores. Pueden ver mis estimaciones en un foro similar ante la Comisión de Recursos Humanos de la Cámara de Industriales del Estado Carabobo, en <http://www.inosanchez.com>*

Se confirma que las misiones ya no contarán con un apoyo financiero irrestricto como en el pasado, pues el Ejecutivo decidió concentrarse sólo en 17 de las 26 misiones sociales que han sido creadas desde finales de 2003. Aparentemente quedaron fuera de las obligaciones presupuestarias la misión 13 de abril, Árbol, Cristo, Guaicaipuro, Miranda, Música, Niños y Niñas del Barrio, Revolución Energética, Sonrisa, Villanueva y Zamora.

AMERICA LATINA

La Fundación Getulio Vargas (Brasil) y el Instituto de Investigaciones Económicas de la Universidad de Múnich (Alemania) divulgaron su más reciente estudio sobre el ambiente para los negocios en América Latina. Los resultados no podían ser más desalentadores, pues en octubre pasado alcanzó a su peor nivel en los últimos 10 años. El Índice de Clima Económico (ICE) en la región se colocó en 3,4 puntos; 1,2 puntos por debajo de los 4,6 puntos registrados en julio. Al comparar el resultado con octubre de 2007, se observa una baja de 2,2 puntos en el indicador. Desde octubre de 1998 no se veían una caída tan pronunciada. El documento dice que el empeoramiento del clima económico "se expandió por todas las economías y creó un escenario que puede ser descrito como de tendencia recesiva global". Con excepción de Argentina, donde el índice de clima económico retrocedió 2,7 puntos en julio y ahora subió a 3,2 puntos, en los demás países de la región estudiados ese indicador se deterioró. El país con mejor ICE continúa siendo Uruguay, con un indicador de 6,0 en octubre y en los últimos lugares están Bolivia, con un índice de 3,0 puntos, México y Venezuela, ambos con 2,3 puntos.

Las compañías latinoamericanas encaran la posibilidad de tener una recesión de beneficios el año que viene según la economías pierdan vigor y el crédito se encarezca en medio del peor bajón del consumo en USA desde la II Guerra Mundial, según JPMorgan Chase. Estrategas de acciones redujeron los pronósticos de beneficios de todas las industrias de la región, al decir que las expectativas en general son demasiado elevadas. Aunque no pronosticamos una recesión en las economías latinoamericanas, existe el riesgo de una recesión de las ganancias. Calculan que el crecimiento económico en la región se modere a un 1,7% el año próximo desde un 3.8% este año. La combinación de un fuerte choque financiero, una recesión importante del consumo en el mundo desarrollado, la repercusión demorada en el crecimiento de los mercados emergentes, de políticas diseñadas para combatir la inflación y de un descenso pronunciado de los precios de las materias primas, deberían de generar resultados inesperados.

La CEPAL rebajó desde 3% al 2,5% su previsión de crecimiento de la región para el próximo año. A diferencia de crisis anteriores, en esta ocasión los países de América Latina en general tienen una situación macroeconómica estable y sistemas financieros regulados. En un adelanto del balance provisional de las economías latinoamericanas que presentará la CEPAL el próximo 17/12 se indica que los países de la región que se verán más afectados por la crisis serán los de Centroamérica y el Caribe. "Los países más vulnerables son los más pequeños, que no tienen reservas, y cuya política macroeconómica ha sido menos estable", dijo la mexicana Alicia Bárcena, quien en julio relevó al frente de la CEPAL a José Luis Machinea en la Secretaría Ejecutiva.

El escenario de la cumbre extraordinaria de la Alternativa Bolivariana para las Américas (ALBA) sirvió para que el presidente de Ecuador, Rafael Correa, solicitó el apoyo de sus aliados de bloque a su propuesta de no pagar la deuda externa de su país por considerarla "ilegal" e "ilegítima". Correa sugirió que iguales o peores cosas de lo ellos descubrieron en Ecuador, han ocurrido en Bolivia, Nicaragua, Honduras y Venezuela. El bloque que integran Bolivia, Nicaragua, Cuba y Venezuela, decidió apoyar a Ecuador en su propósito. Esta circunstancia amenaza con incrementar la aversión al riesgo de los inversionistas internacionales.

ALBA aprobará la creación del Sistema Unificado de Compensación Regional (SUCRE), o moneda común, para los países miembros, en su próxima reunión prevista para diciembre. Así lo anunció el presidente venezolano Hugo Rafael Chávez.

Guyana abrirá un puente con Venezuela, construido mediante una inversión de \$40MM, a fin de incrementar el comercio y el turismo entre ambas naciones. El puente, de unos 800 metros de largo,

eliminará los problemas por los atrasos en los trasbordadores entre ambos países, y se espera que también facilite los viajes al este, a las vecinas Suriname y Guyana Francesa. El puente sobre el río Berbice se inaugurará el 23/12/2008. Los gobiernos guyaneses habían tratado infructuosamente de encontrar fondos para el proyecto hasta que surgió una combinación de grupos privados y públicos el año pasado, que hicieron la inversión, la cual recuperarán mediante el cobro de peajes. Actualmente, hay que esperar hasta dos horas para un viaje de 20 minutos en trasbordador hacia Venezuela, en naves de unos 70 años que suelen descomponerse a medio camino.

Se achaca a los biocombustibles el aumento en los precios de los alimentos. El uso de maíz para hacer combustibles hizo que los precios de la harina aumentara y pusiera a las tortillas mexicanas fuera del alcance de los sectores más pobres de México, por eso, se habla de la "Crisis de la Tortilla Mexicana". Ahora se está buscando la forma de que el maíz vaya a parar a los estómagos de la gente y no a los tanques de gasolina. Los biocombustibles del futuro probablemente no deriven de alimentos, sino del monte que crece a los costados de las carreteras, así como de los tallos que quedan luego de las cosechas de los cereales, los basurales y los sobrantes de las comidas.

La economía chilena ha crecido este año 4,2%, al aumentar el PIB 4,8% en el tercer trimestre, según informó el Banco Central. El año pasado en el mismo periodo el crecimiento fue del 5,3%. En el primer trimestre la economía creció 3,3%, en el segundo 4,5% y ahora 4,8%. En los doce meses entre octubre del 2007 y septiembre del 2008 el aumento fue del 4,1%. El año pasado el crecimiento del PIB fue del 5,1%. Chile podrá capear la actual crisis internacional, a pesar de la desaceleración de la actividad económica y la drástica caída del precio del cobre. El país enfrentará una exigencia económica y financiera mayor en los próximos meses, pero tiene herramientas para enfrentar la crisis, tales como la baja deuda pública, el superávit fiscal y el tipo de cambio real competitivo.

Un proyecto en materia tributaria que incluirá la promoción del trabajo registrado y la repatriación de capitales, introdujo la presidenta argentina, Cristina Fernández de Kirchner. "Quienes declaren sus capitales sin traerlos al país, pagarán 8% de impuestos; los que lo traigan, 6%; quienes lo inviertan en títulos de deuda, 3% y quienes lo inviertan en infraestructura, inmobiliario, actividad agroganadera, el 1%". Fue creado el Ministerio de la Producción porque se necesita "una presencia muy fuerte del Estado apoyando a los empresarios para que salgan a ganar mercados".

USA suspendió a Bolivia las ventajas comerciales que otorga a los países andinos, lo que ha causado preocupación entre el empresariado boliviano. El gobierno en La Paz no se pronunció de inmediato. La Casa Blanca emitió en Washington una nota de prensa enviada por internet a los medios de prensa en que señaló que la suspensión se aplicará desde el 15/12/2008. El presidente Bush ya había advertido el mes pasado que Bolivia sería marginada de esas ventajas después que el presidente Evo Morales expulsara al embajador estadounidense Philip Goldberg, al que el gobernante boliviano acusó de injerencia interna. Posteriormente Washington descertificó a Bolivia por su escasa cooperación en la lucha contra el narcotráfico y en respuesta Morales suspendió las operaciones de la agencia antidroga de USA (DEA).

Ante el desplome de los precios del petróleo, PDVSA (Venezuela) acordó someter a revisión los proyectos de construcción de las refinerías de Ecuador y Nicaragua. PDVSA y PETROECUADOR trabajan como socios en la construcción de una refinería en el Pacífico, que se prevé sería inaugurada en el 2013. Esta refinería ecuatoriana podría procesar unos 300.000 barriles de crudo diarios y tendría un costo aproximado de \$5.000MM, que podría duplicarse si se amplía el proyecto a una planta petroquímica. En Nicaragua el gobierno venezolano también promueve la edificación de una refinería que tendría un valor estimado de \$2.500MM, y procesaría diariamente 150.000 b/d.

UNITED STATES OF AMERICA (USA)

La economía de USA se contrajo 0,5% en el tercer trimestre, la mayor contracción desde igual trimestre de 2001, informó el Departamento de Comercio.

La crisis financiera se gestó en USA y es allí donde se está cobrando sus víctimas más ilustres. Algunos de los grandes símbolos del poderío económico de USA han caído ya o están en situación precaria: los bancos de inversión Bear Stearns, Lehman Brothers y Merrill Lynch, el gigante asegurador AIG o la automovilística General Motors, que lucha por evitar la bancarrota. Pero lo que tiene en vilo a Wall Street estos días es el futuro del coloso financiero CITIGROUP. La entidad neoyorquina, que hace apenas dos años era el banco más poderoso del mundo, atraviesa por un momento crítico que ha obligado al Departamento del Tesoro y a la Reserva Federal (FED) a salir en su rescate ante la desconfianza y el miedo que domina en el mundo, para evitar así otro caos que ponga de rodillas a los mercados mundiales y a la economía. El colapso de Lehman Brothers acabó

con la teoría del "demasiado grande para caer", que había alentado decisiones arriesgadas alimentadas de endeudamiento excesivo, en el convencimiento de que el Estado intervendría si las cosas se torcían. Pero el Tesoro y la FED dejaron quebrar a la entidad en septiembre quitándole la red de seguridad que protegía a la banca de inversión.

El gobierno de USA respaldará a CITIGROUP contra "grandes pérdidas inusitadas" con la entrega de \$20.000MM, del paquete aprobado por el Congreso para rescate de firmas en dificultades. El Departamento del Tesoro, la FED y la FDIC (Seguros sobre Depósitos) acordaron con CITIGROUP darle protección contra pérdidas eventuales sobre un paquete de activos por cerca de \$306.000MM en créditos y seguros respaldados por bienes raíces residenciales y comerciales, y otros activos similares, que permanecerán en el balance de CITIGROUP. El CITI ha aclarado que "es una transacción en la que hemos emitido acciones preferidas al gobierno y estamos pagando un justo rendimiento sobre esos títulos. Hemos emitido opciones de garantías en conjunto con esos títulos que le darían al gobierno una propiedad de 4,5% para un total de hasta 7,8%. Su participación accionaria se limitaría a ese nivel". Sobre si necesitará más dinero del gobierno, el CITI piensa que "nuestros coeficientes de capitalización son muy fuertes. Esta compañía está bien capitalizada y muy bien posicionada para funcionar en este entorno".

El príncipe saudita, Alwaleed bin Talal, el mayor inversor individual de CITIGROUP, objetó la ayuda financiera que el gobierno norteamericano dio al CITI y dijo que el capital inyectado al banco estadounidense va "mucho más allá" de lo que necesitaba. Alwaleed asegura que el presidente ejecutivo de CITIGROUP, Vikram Pandit, merece tener más tiempo y que cuenta con toda su confianza. El príncipe afirmó que la FDIC es en parte responsable por el destino del banco, al permitir que Wachovia fuese vendido a Wells Fargo en vez de a CITIGROUP.

La debacle en la que está sumido CITIGROUP es aprovechada por la visión de hombres de negocio. Carlos Slim adquirió, entre el 19 y 2511, casi 29MM de la institución por \$150MM. El papel del banco que fue nacionalizado este fin de semana, cayó la semana pasada a su nivel más bajo desde diciembre de 1992. La decisión adoptada días después por el gobierno de USA, confirman los temores manifestados previamente por los inversionistas.

El mexicano Carlos Slim, el hombre más rico de América Latina, destacó la necesidad de actuar con rapidez ante los efectos de la crisis internacional que calificó de pandemia financiera. Es urgente que los bancos regionales (bancos pequeños) sean apoyados para evitar efectos en la economía real", dijo Slim. "En tanto no se normalice la situación de la banca y el crédito no vamos a tener una economía real, ni saber la profundidad del problema. Si el crédito se restringe de forma anormal, la repercusión en la economía va a ser muy delicada", aseguró el magnate mexicano.

La FDIC registró un mayor deterioro en el sector bancario durante el tercer trimestre de 2008. La cifra de bancos e instituciones de ahorro estadounidenses en problemas se disparó a 171, desde los 117 al final del período anterior, tocando el nivel más alto desde finales de 1995. La reserva financiada por la industria para respaldar depósitos de la FDIC fue de \$34.600MM al 30/9, 23,5% inferior al trimestre pasado. Las ganancias de la industria bancaria cayeron 94% respecto al año anterior, a \$1.700MM en el tercer trimestre, desde los \$28.700MM. El organismo reveló que los bancos más pequeños con activos inferiores a \$1.000MM de dólares están comenzando a evidenciar problemas similares a los de la industria total y prevé que más bancos quiebren.

La FED inyectará otros \$800.000MM a la economía y comprará \$600.000MM en activos respaldados por hipotecas, al tiempo que elabora un nuevo plan de subvenciones para ayudar a las empresas de tarjetas de crédito, préstamos universitarios y crédito a los fabricantes de automóviles.

La venta de viviendas usadas en USA bajó 3,1% en octubre, pese a que los precios de las casas y apartamentos descendieron a su nivel más bajo en más de cuatro años. La Asociación Nacional de Corredores de Bienes Raíces informó que la venta de viviendas usadas alcanzó las 4,98MM de unidades en octubre, versus 5,14MM en septiembre. El precio promedio de las viviendas usadas bajó 11,3% a \$183.000, en relación con su cotización promedio de hace un año. Fue el precio más bajo promedio para las viviendas desde marzo de 2004. No se había tenido comportamiento similar a la baja del 11,3% en el precio de las viviendas desde 1968.

La confianza de los consumidores subió a 44,9 puntos en noviembre, desde 38,8 en octubre, ante el retroceso de los precios de la gasolina, pero los consumidores siguen viendo con tonos sombríos el panorama económico ante el aumento del desempleo, la caída de los precios de la vivienda y la merma de los fondos de pensiones, según The Conference Board Index. La cifra del mes pasado fue la más baja desde que el grupo investigador comenzó a elaborar las estadísticas en

1967. Con todo, la estadística de noviembre es la mitad de la de hace un año, y oscila en niveles no vistos desde diciembre de 1974, cuando llegó a los 43,2 puntos. El índice de la Situación Actual bajó a 42,2 puntos desde 43,5 el mes pasado. El Índice de Expectativas, que evalúa la confianza consumidora en los próximos seis meses, aumentó al 46,7 desde 35,7 en octubre.

El Departamento de Comercio informó que el gasto de consumo cayó 1% el mes pasado, confirmando la profundidad de la recesión. El gasto de consumo representa dos tercios de la actividad económica de USA. Otros índices difundidos indicaron que los reclamos de beneficios por desempleo cayeron la semana pasada a 529.000 frente a los 543.000 de la semana anterior. Pese a la mejora, el promedio de cuatro semanas, que elimina las fluctuaciones, subió a 518.000, su mayor nivel desde enero de 1983. Además, el número de personas que sigue recibiendo beneficios por desempleo bajó a 3,96MM, frente a 4,02MM la semana anterior, el mayor nivel en 25 años. Por otra parte, las fábricas estadounidenses vieron mermar en octubre sus pedidos en cartera de bienes duraderos en la mayor cuantía en dos años. El Departamento de Comercio indicó que los pedidos bajaron el mes pasado 6,2%. Empero, los ingresos personales aumentaron 0,3% el mes pasado

El presidente electo de USA, Barack Obama podría implementar un plan mucho más ambicioso de gastos y reducciones de impuestos que el presentado durante la su campaña, lo que fijaría el tono para un programa de recuperación que podría absorber y definir buena parte de su presidencia. Obama ordenaría a su equipo económico que implemente un plan de estímulo de dos años con el fin de conservar o crear 2,5MM de empleos, en "un plan lo suficientemente amplio para enfrentar los retos que tenemos", dijo el presidente Obama.

Por cuenta gotas, el presidente electo de USA, Barack Obama, ha venido anunciando su equipo económico. Timothy Geithner será el secretario del Tesoro, Larry Summers el director del Consejo Nacional de Economía; Christina Romer será la cabeza del consejo de economistas que asesora al presidente y Melody Barnes estará a cargo del consejo de políticas domésticas. El gobernador de Nuevo México, Bill Richardson, será secretario de Comercio con lo que incorporaría a su gabinete a un hispano prominente y ex rival demócrata por la nominación presidencial.

Aun en este mundo tan convulsionado y los grandes problemas económicos-financieros por los que atraviesa el país, de las últimas promociones de MBA's graduados en la Universidad de Harvard, 45% fueron a trabajar en la industria financiera. Esto significa un pequeño incremento sobre el 44% de una año antes.

General Motors, que busca reducir costos para obtener \$12.000MM en préstamos gubernamentales, estudia eliminar sus marcas Saturn, Saab y Pontiac, además de Hummer. Vender o eliminar marcas le permitirá al mayor fabricante de automóviles de USA ahorrar dinero y disminuir superposiciones. Las otras marcas de GM son Chevrolet, GMC, Buick y Cadillac. La división Pontiac tiene 82 años de antigüedad y fue una de las primeras de GM.

RESTO DEL MUNDO

Más de un millar de ejecutivos de las mayores empresas del mundo coincide en que cualquiera que sea la forma en que concluya la actual crisis financiera global se marcará allí "el inicio de una nueva era" de la humanidad. La conclusión fue difundida por José Miguel Morales, presidente de la reunión empresarial que se realizó en Lima como parte de la cumbre de líderes de 21 economías del Foro para la Cooperación Económica Asia-Pacífico (APEC), que en conjunto generan 60% de la producción y tienen más de la mitad de la población del mundo. "La crisis financiera del 2008 será el inicio de una nueva era mundial", dijo Morales al clausurar el encuentro que tuvo entre sus expositores a 12 jefes de estado, directores de instituciones internacionales y empresarios. Dijo que la reparación del sistema financiero internacional no será tarea de unas cuantas naciones ricas sino "de todos mediante un trabajo consensuado, la participación de las economías en desarrollo y la reforma de las instituciones financieras internacionales". Los líderes de las economías del Asia-Pacífico expresaron su convencimiento de que pueden superar la actual crisis financiera global en 18 meses, lo cual ha sido tomado como una fecha probable. El presidente anfitrión, Alan García, dijo que se ha fijado un plazo específico porque se buscó que de esta cita "nazca una afirmación clara y firme que rompa el círculo vicioso de la angustia, la incertidumbre, y que complemente como una decisión política el trabajo de los economistas y los gobiernos". El FMI había calculado genéricamente que la crisis duraría hasta la segunda mitad de 2010, luego de un año de recesión económica internacional en 2009, en que las economías desarrolladas apenas crecerían 0,1%; las economías emergentes crecería 5,0%, para un crecimiento mundial de 2,2%. *Una APEC muy optimista.*

La Comisión Europea, organismo ejecutivo de la Unión Europea, propuso a los gobiernos de la

región un plan de €200.000MM para emprender una acción conjunta contra la turbulencia financiera. En el Plan Europeo de Recuperación Económica con una vigencia de dos años, la comisión solicita a los 27 países de la UE que aumenten las inversiones para fomentar el crecimiento y la confianza de consumidores y empresarios. El plan permitirá contrarrestar la desaceleración económica que ha llevado a algunos países de la zona a la recesión. El presidente de la Comisión Europea, José Manuel Durao Barroso, convocó a aprobar el plan de reactivación.

La economía de Gran Bretaña se contrajo 0,5% en el período julio-septiembre, su ritmo más acelerado desde 1990, debido a que el consumo familiar registró su mayor caída en más de una década. Así lo evidenció un estudio de la Oficina de Estadísticas Nacionales, que confirmó que la tasa anual de crecimiento se ubica en 0,3%, la más débil desde 1992. Los datos reforzaron los temores de que Gran Bretaña se está deslizando hacia una profunda recesión.

El ex presidente de UBS, Marcel Ospel, y dos ex directivos renunciaron a 33MM de francos suizos (\$27,6MM) en sueldos después de que las pérdidas del banco dieron lugar a un paquete de ayuda del Gobierno. Ospel contribuirá más de dos tercios del total y los ex directivos Stephan Haeringer y Marco Suter contribuirán el resto. El mayor banco de Suiza recibió el mes pasado un paquete del Gobierno y del banco central por valor de \$59.200MM. El ex responsable ejecutivo Peter Wuffli renunció a principios de mes a la paga de 12MM de francos a que tenía derecho.

Cuba, Argentina y Perú son los tres países latinoamericanos que tienen las mayores deudas con el Club de París, de acuerdo con la lista de deudores que difundió el grupo de naciones acreedoras en su más de medio siglo de vida. El listado indica que Cuba con \$29.692MM es el segundo país más endeudado con el Club de París, después de Indonesia que debe \$36.200MM. Las dos principales economías emergentes del mundo, China e India, aparecen también entre los principales deudores con \$27.251MM y \$18.985MM, respectivamente. El Club de París aclaró que la publicación de su primera lista tiene la intención de mejorar la transparencia y de ofrecer información. La deuda cubana con el Club de París, de acuerdo con la lista, supera en varias veces los \$6.472MM del débito argentino. En América Latina, Perú ocupa el tercer lugar con \$3.663MM y le siguen Brasil (\$2.857MM), Ecuador (\$1.377MM) y México (\$1.449MM). En la parte baja del listado aparecen Panamá con \$136MM y Honduras con \$165MM. La deuda total con el Club de París es de \$330.000MM, y una tercera parte corresponde a grandes economías en desarrollo. El Club de París dijo que proyecta condonar unos \$31.000MM a naciones muy endeudadas que lleven a cabo las reformas económicas recomendadas. En el documento no identificó a ningún país.

Las reservas chinas de divisas superaron los \$2BB, fortaleciendo las finanzas del país en un momento en que Pekín impulsa el gasto y reduce los intereses para paliar la crisis financiera. El superávit comercial contribuyó a aumentar las reservas, las mayores del mundo, a \$1.9BB a finales de septiembre. El banco central de China hizo el mayor recorte de tipos en 11 años, menos de tres semanas después de que el Gobierno anunciara un plan de estímulo de 4BB de yuanes (\$586.000MM). Las reservas se han incrementado 14 veces en tamaño durante la última década, según datos del Gobierno. En el 2006 superaron el \$1BB.

La crisis financiera mundial llegó a la banca alemana. El banco público de Baviera, Bayern LB, recibirá una inyección de capital y garantías por valor de más de €30.000MM (\$38.400MM), que aportarán conjuntamente el estado federado y el gobierno central.

El gobierno británico adquirió una participación de 57,9% en el Royal Bank of Scotland por \$23.000MM, en un intento por rescatar al sistema financiero y ponerle coto a los efectos de la crisis crediticia. La decisión fue adoptada luego que los inversionistas privados no confiaran en la entidad y tomaran 0,2% de los papeles ofrecidos.

COMPORTAMIENTO DE LAS TASAS DE INTERÉS

NACIONALES: El Banco Central de Venezuela reporta, al 21/11, una tasa activa de 22,71% (23,21%); una tasa pasiva, en colocaciones a 90 días de 17,28% (17,00%) y en cuentas de ahorro de 15,00% (15,00%); que corresponden al promedio ponderado de los seis principales bancos del país. Las letras del tesoro a 90 días cerraron en 11,2822% (11,4450%), con igual promedio ponderado para todas las emisiones. La tasa de descuento y redescuento, se mantiene en 33,5% (33,5%). Las operaciones de inyección de liquidez se mantienen en 22% (22%) a 7 días; 23% (23%) a 14 días y 24% (24%) a 28 días, con un promedio en la semana de 22,0717% (22,1430%). El rendimiento promedio ponderado de los BDPN se ubica en 13,7% (13,7%). Las operaciones de absorción de liquidez mediante REPOS y CD promedian en forma global en todas las operaciones 12,9039% (12,2918%) en la semana. La tasa para operaciones relacionadas con el agro está

congelada en 13,00% (13,00%). Entre paréntesis los valores del reporte pasado.

INTERNACIONALES: La tasa LIBOR promedió 2,6407% (2,6078%) a 30 días; 2,8133% (2,7782%) a 90; 2,6884% (2,6549%) a 180; y 2,7475% (2,7050%) a 360 días. El EURÍBOR terminó la semana en 3,9510% (4,1230%). La PRIME rate cierra en 4,00% (4,00%); con un redescuento de 0,53% (0,49%); y un descuento de 1,25% (1,25%). La tasa de interés promedio de un CD a 30 días se ubica en 1,40% (1,38%), la de 90 en 2,23% (2,20%) y la de 180 días en 2,75% (2,80%). Las letras del tesoro americano a 10 años se cotizaban en 2,99% (3,10%), las de 20 años en 3,77% (3,87%); y las de 30 años en 3,54% (3,64%). Entre paréntesis los valores del informe anterior.

Las tasas de las hipotecas en USA tuvieron su mayor caída en siete años por lo menos tras haber prometido la FED que comprará deuda por \$600.000MM. El plan surtió el efecto que no se había conseguido con siete reducciones de la tasa de interés de referencia. La tasa promedio de una hipoteca fija a 30 años cayó a alrededor de 5,5% desde 6,38%.

ENDEUDAMIENTO VENEZOLANO

Operaciones de inyección y absorción (compras y colocaciones) del BCV: en la semana realizó operaciones de inyección por Bs. 1.394,60MM, mientras que absorbió Bs. 4.020,26MM; según el siguiente detalle, donde se muestra el parcial de NOVIEMBRE 2008, comparado con el total de AGOSTO, SEPTIEMBRE y OCTUBRE de 2008 (cifras en millones de bolívares):



FECHA	ABSORCIÓN				TOTAL	INYECCIÓN REPOS REV.	EFECTO NETO
	LTRS. TSR.	BDPN	REPOS	CD MS. DNR.			
AGOSTO	200,00	0,00	100,00	18.308,58	18.608,58	450,00	-18.158,58
SEPTIEMB.	250,00	0,00	27,00	20.109,86	20.386,86	300,00	-20.086,86
OCTUBRE	200,00	0,00	0,00	19.157,55	19.357,55	2.321,65	-17.035,90
24/11/2008	0,00	0,00	0,00	947,48	947,48	0,00	-947,48
25/11/2008	50,00	0,00	0,00	481,50	531,50	347,00	-184,50
26/11/2008	0,00	0,00	0,00	1.042,00	1.042,00	167,60	-874,40
27/11/2008	0,00	0,00	0,00	1.101,80	1.101,80	470,00	-631,80
28/11/2008	0,00	0,00	0,00	397,48	397,48	410,00	12,52
SEMANA	50,00	0,00	0,00	3.970,26	4.020,26	1.394,60	-2.625,66
NOVIEMBRE	200,00	0,00	0,00	17.925,73	18.125,73	5.171,47	-12.954,26

COTIZACIONES DE LOS BONOS SOBERANOS VENEZOLANOS (en dólares):

BONO	ACTUAL	ANTERIOR	BONO	ACTUAL	ANTERIOR	BONO	ACTUAL	ANTERIOR
G-10 5,375%	82,2500%	80,4575%	Ven -2038	41,7850%	39,5215%	Ven - 2023	51,8305%	48,3667%
G-13 10,75%	69,8488%	67,2775%	VEuro2011	86,9025%	88,7810%	Ven - 2028	51,9000%	48,34385%
G-14 8,5%	59,4815%	57,9535%	VEuro2015	55,0338%	56,3333%	PDVSA-2017	39,6075%	36,7205%
G-18- 13,625%	74,5700%	73,1500%	Ven -2016	47,0300%	44,1287%	PDVSA-2027	35,2075%	33,3287%
G-18-7,0%	47,0188%	44,9555%	Ven -2020	42,4222%	39,7600%	PDVSA-2037	33,4575%	33,0415%
G27 9,25%	67,0488%	65,2375%	V-2011 FRN	64,2500%	64,9165%			
G34 9,375%	52,6925%	47,8500%	Ven - 2025	46,1250%	43,7045%			

COTIZACIONES DE LOS VEBONOS (en bolívares):

BONO	ACTUAL	ANTERIOR	BONO	ACTUAL	ANTERIOR	BONO	ACTUAL	ANTERIOR
VEB062009	100,0000%	100,3700%	TICC112013	99,9875%	99,7250%	TICC032019	99,8250%	98,3500%
9VEB062009N	106,7000%	106,7000%	TICC032015	99,8500%	99,8875%			
VEB042010	99,0500%	99,0500%	TICC042017	99,5675%	98,4700%			

Los porcentajes representan el precio sobre el valor nominal; la columna ANTERIOR refleja el precio reportado en el último COMENTARIO ECONOMICO. (FUENTE: MINISTERIO DE FINANZAS).

Salimos muy "aporrados" en las elecciones regionales. Sobre lo que teníamos, ganamos 3 gobernaciones y la alcaldía mayor, pero perdimos 100 alcaldías y un gran número de legisladores. Sin embargo, fue plausible la respuesta masiva del electorado, lo cual es la mejor ganancia.

Inocencio T. Sánchez B.

29/11/2008

COMENTARIO ECONOMICO es un reporte gratuito, de carácter informativo, que recoge noticias económicas y financieras, reproducidas por diferentes medios de comunicación, otras fuentes, estimaciones y cálculos realizados por el recopilador. Aun cuando las fuentes son confiables, no se garantiza su exactitud. Todos los gráficos y tablas que aparecen en esta publicación son preparados por el autor, con información recopilada. Se autoriza la difusión o reproducción, total o parcial, de este COMENTARIO ECONOMICO, siempre y cuando se cite la fuente. Dirija su sugerencia, comentario o pregunta a inosanchez@inosanchez.com