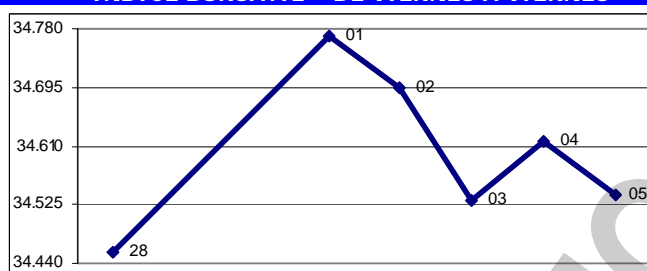


**En la semana terminada hoy**, el Índice Bursátil Caracas (IBC) de la Bolsa de Valores de Caracas (BVC) ganó 82,58 puntos ó 0,2%, al cerrar en 34.539,76 puntos contra 34.457,18 puntos en que había cerrado el viernes pasado. Pierde 1.097,34 puntos ó 3,1% en NOVIEMBRE-DICIEMBRE y pierde 3.363,89 u 8,9% en lo que va de año. Se realizaron 137 operaciones con 647.839 títulos negociados, por Bs. 2.128.136,95 ó \$989.831,14. El mejor día fue el MIÉRCOLES 03, con 43 operaciones y 270.324 títulos negociados, por Bs. 890.450,94 ó \$414.163,23; 41,8% de la semana; de los cuales 44,1% correspondió a acciones SVS de SIVENSA. El peor día fue el LUNES 01, con 19 operaciones y 17.281 títulos por Bs. 145.668,63 ó \$67.752,85; 6,8% de la semana; de los cuales 51,1% correspondió a acciones SVS de SIVENSA. La empresa con el mayor monto negociado fue MERCANTIL SERVICIOS FINANCIEROS, con 37,9%; seguida por SIVENSA, con 36,9% y BANCO NACIONAL DE CRÉDITO, con 13,1%; con lo que estas 3 empresas, con 4 títulos, representan 88,0% del total negociado.

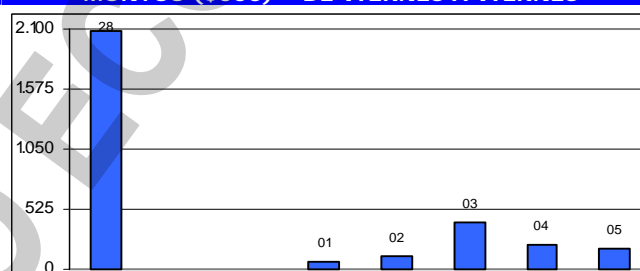
**Se movilizaron 19 títulos: 2 subieron, 6 bajaron y 11 se mantuvieron sin cambio.**

Las 2 ganadoras		Las 6 perdedoras	
HLBOULTON	21,4%	CORIMON A	5,9%
SIVENSA	5,3%	MERCANTIL SERVICIOS FINANCIEROS B	3,2%
		MERCANTIL SERVICIOS FINANCIEROS A	1,3%
		MANPA	0,8%
ENVASES VENEZOLANOS	8,7%	BBVA BANCO PROVINCIAL	0,1%

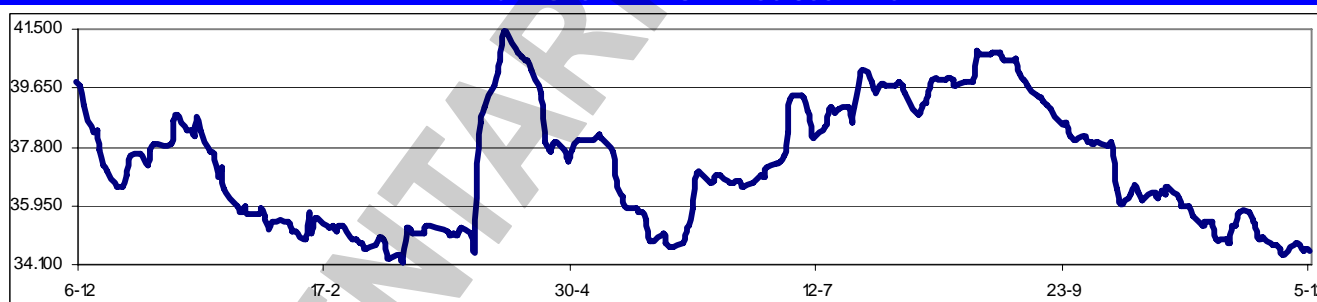
**ÍNDICE BURSÁTIL – DE VIERNES A VIERNES**



**MONTOS (\$000) – DE VIERNES A VIERNES**



**ÍNDICE BURSÁTIL – ÚLTIMOS 366 DÍAS**



**Los valores extremos alcanzados por el IBC** en los últimos 366 días se mantuvieron sin cambio, en un máximo de 41.450,77 (10/04/2008) y un mínimo de 34.172,43 (11/03/2008).

**Asambleas de Accionistas de Empresas Venezolanas:**

Fecha	Empresa (tipo de Asamblea)	Fecha	Empresa (tipo de Asamblea)
08/12/2008	Inmuebles y Valores Caracas (Xordinaria)	18/12/2008	Banco Confederado (Xordinaria)
15/12/2008	Banco de Venezuela (Xordinaria)		

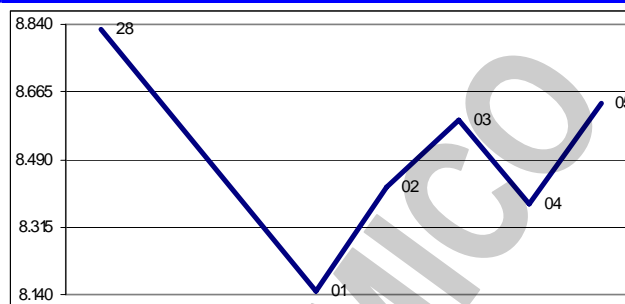
**Dividendos decretados por Empresas Venezolanas:**

Empresa	BsF X acción	F/Registro	F/Pago	Observaciones
Inversiones Tocoa	1,10	26/11/2008	03/12/2008	Asamblea Ordinaria del 09/07/2008
Inversiones Tocoa - acciones New Logistic	1 x 1	26/11/2008	03/12/2008	Asamblea Ordinaria del 09/07/2008
SOLTUCA	0,03	11/12/2008	18/12/2008	Asamblea Ordinaria del 05/09/2008
Venezolano de Crédito, Banco Universal	10,00	12/12/2008	18/12/2008	Asamblea Ordinaria del 12/08/2008
BBVA Banco Provincial - preferidas	0,3067	09/01/2009	15/01/2009	Asamblea Ordinaria del 09/09/2008
Mercantil Servicios Financieros	0,13	05/11/2008	10/11/2008	Asamblea Ordinaria del 28/03/2008
Mercantil Servicios Financieros	0,14	30/01/2009	10/02/2009	Asamblea Ordinaria del 19/09/2008
Productos EFE	0,0055	TBA	TBA	Asamblea Ordinaria del 27/11/2008

## MERCADOS FINANCIEROS FORÁNEOS

**El Dow Jones Industrials**, principal indicador de la Bolsa de Nueva York (NYSE), que engloba a 30 empresas líderes en sus respectivas industrias, perdió en la semana 193,62 puntos ó 2,2%, al cerrar en 8.635,42 puntos, contra 8.829,04 en que había cerrado el viernes pasado, en una semana que empezó con una fuerte caída, de la cual no pudo recuperarse. El DJI pierde 7,4% en NOVIEMBRE-DICIEMBRE e incrementa su pérdida a 34,9% en lo que va de año. Su valor máximo se mantuvo en 14.164,53 (09/10/2007). En los 5 días hábiles comprendidos entre el viernes 28/11 y el jueves 4/12, ambos inclusive, se realizaron en la NYSE 50.517.198 operaciones, con 11.592,6MM de títulos negociados, por \$236.908,8MM.

### EL DOW JONES DE VIERNES A VIERNES



**Los restantes indicadores del mercado americano cerraron con pérdidas:**

ÍNDICE	ACTUAL	ANTERIOR	VARIACIÓN	
			ABSOLUTA	%
NYSE Compuesto	5.401,25	5.599,30	-198,05	-3,5%
AMEX Compuesto	1.278,16	1.364,01	-85,85	-6,3%
NASDAQ Compuesto	1.509,31	1.535,57	-26,26	-1,7%
STANDARD & POORS – 500	876,07	896,24	-20,17	-2,3%
RUSSELL 2000	461,09	473,14	-12,05	-2,5%

**El euro terminó hoy en \$1,2719;** un avance de 0,1% contra \$1,2704 el viernes pasado. Gana 0,1% en el mes y pierde 12,8% en el año. Su máximo histórico se mantuvo en \$1,5986.

**El oro terminó hoy en \$754,30 la onza,** un retroceso de 7,6% contra \$816,10 el viernes pasado. Pierde 7,6% en el mes y pierde 9,5% en el año. Su máximo histórico se mantuvo en \$1.006,00.

### PETROLEO y DERIVADOS

**Los precios del petróleo,** medidos a través de los promedios de los principales crudos marcadores, cerraron en baja. Este comportamiento se justifica por la liquidación de contratos de crudos en los mercados a futuro de petróleo, debido a la recesión económica

PERÍODO	VENEZUELA		OPEP		WTI		BRENT	
	Cierre	Variac.	Cierre	Variac.	Cierre	Variac.	Cierre	Variac.
NOVIEMBRE/2008								
Del 03 al 07	52,96	-1,59	57,66	0,00	65,66	0,95	62,31	-0,28
Del 10 al 14	46,35	-6,61	51,63	-6,03	59,44	-6,22	55,30	-7,01
Del 17 al 21	40,68	-5,67	46,71	-4,92	53,88	-5,56	51,64	-3,66
Del 14 al 28	39,59	-1,09	45,08	-1,63	52,82	-1,06	52,10	0,46
DICIEMBRE/2008								
Del 01 al 05	34,49	-5,10	43,12	-1,96	48,23	-4,59	46,92	-5,18

FUENTE: MINISTERIO DE ENERGÍA y PETRÓLEO

en los principales países consumidores, que se está reflejando en un deterioro de la demanda petrolera. Para la cesta venezolana, el precio promedio reportado es el más bajo desde el 07/01/2005, cuando estuvo en \$32,74; y ha perdido \$63,79 en las últimas diez (10) semanas.

**La OPEP difirió la decisión de nuevos recortes de la producción** para su próxima reunión, a celebrarse el 17/12/2008 en Argelia. Venezuela da como un hecho que los países productores "cumplen con el acuerdo de octubre, de reducir la producción de crudo". Sin embargo, Chakib Jelil, presidente de la OPEP dijo que los mercados financieros deberían prepararse para una decisión "sorpresiva" sobre el recorte de la producción por parte del cartel petrolero. Según Chakib Jelil existe "un consenso para la reducción significativa de los niveles de la producción" por parte de los 14 miembros de la OPEP. Los mercados prevén una reducción, pero Jelil insinuó que podría ser mayor que lo que se pensaba, y notó que algunos analistas pronostican reducciones de hasta 2MM de b/d. La mejor manera de elevar los precios es "sorprender" a los mercados, añadió el funcionario.

**El envío de hidrocarburos venezolanos a USA** continuó exhibiendo en septiembre la misma tendencia que en los meses anteriores, al registrarse un descenso de 254.000 barriles diarios (b/d) en el volumen de crudo y derivados colocado en ese país. En total, USA recibió un promedio de 1,05MM de b/d de crudo y derivados venezolanos en septiembre, 19,4% por debajo de lo despachado en agosto y 19,5% menos de lo registrado en septiembre de 2007, según la Energy Information Administration (EIA), brazo estadístico del Departamento de Energía de esa nación. Estos números reflejan un descenso de 17,6% en la cantidad de crudo vendido a USA y una baja de 32,7% en la cantidad de derivados venezolanos comercializados, un comportamiento que se ha venido reforzando con el paso de los meses. En septiembre Venezuela apenas colocó en territorio

estadounidense un promedio de 107.000 b/d de derivados versus 159.000 b/d vendidos el mes anterior. Con ello el promedio acumulado entre enero y septiembre de este año se ubicó en 153.000 b/d, 34,3% por debajo del promedio anotado para el mismo período de 2007. A pesar de esta disminución, Venezuela conservó el tercer puesto en la lista de mayores suplidores de hidrocarburos a USA, después de Canadá y Arabia Saudí, países que exportaron más de 1,4MM b/d ese mes.

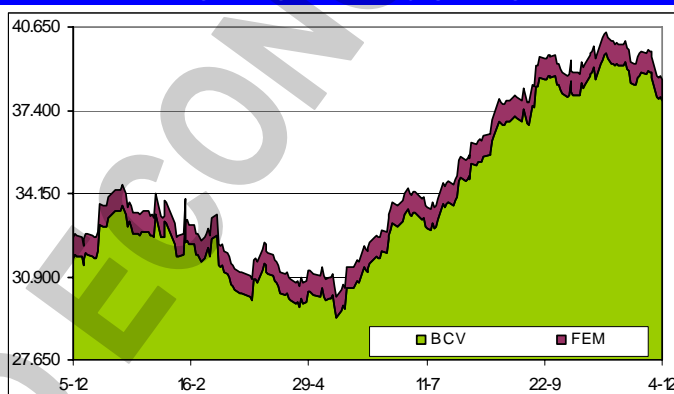
**El Ministerio de Energía y Petróleo y PDVSA hicieron entrega formal** del paquete de datos geológicos que adquirieron 19 compañías para formalizar su inscripción en el proceso de oferta pública de áreas para la producción de crudo en el bloque Carabobo de la Faja del Orinoco. Las compañías inscritas son BP, Chevron, China National Petroleum Corporation, Sinopec, Ecopetrol, Eni Venezuela, Galp Energía, In-pex Corporation, Mitsubishi, Japan Oil Gas Metals National Corporation, ONGC, Petrobras, PC Venezuela (filial de Petronas de Malasia), Repsol, Shell Venezuela, StatoilHydro, Total, Consorcio Ruso y Suelopetrol. El paquete de datos tuvo un costo de \$2MM, bastante superior a lo pagado en anteriores ofertas; y debió ser pagado con dinero corriente por las compañías interesadas, pues no fue admitida la posibilidad de utilizar por ahora los vouchers que tienen a su favor varias compañías que migraron convenios operativos a empresas mixtas.

**RESERVAS INTERNACIONALES, LIQUIDEZ MONETARIA y DIVISAS**

**El nivel de la Reserva Monetaria**

Internacional (RMI) de Venezuela cerró el 04/12/2008 en \$38.592MM (\$37.764MM de reservas BCV y \$828MM del FEM), lo que representa \$1.117MM ó 2,8% menos que lo reportado la semana pasada; \$1.628MM ó 4,0% por debajo del cierre de OCTUBRE; \$4.306MM ó 12,6% por encima del nivel a fin de 2007; y \$1.152MM ó 3,1% por encima del nivel a fin de 2006, con un incremento de \$6.366MM ó 19,8% en los últimos 12 meses. El monto de \$40.468MM reportado el 30/10/2008 se mantiene como el máximo histórico del nivel de RMI. Con estos resultados, el déficit se sitúa en \$70.092, ya que, en mi opinión, tomando en cuenta el nivel de liquidez en poder del público, debería haber \$108.684MM de RMI; en otras palabras, el nivel de RMI solo cubre el 55,1% de la masa monetaria en circulación, el resto es "dinero inorgánico".

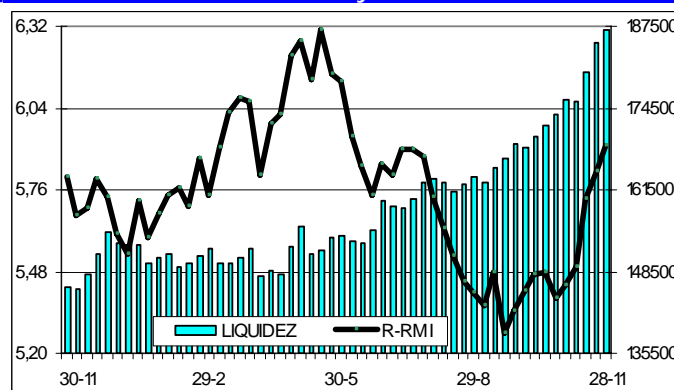
**RESERVAS INTERNACIONALES**



**La liquidez monetaria en poder del público**

se ubica al 28/11/2008 en Bs. 186.936.923M [Bs. 120.463.140M (64,4%) en dinero y Bs. 66.473.783M (35,6%) en cuasidinero]. Este total representa un incremento de Bs. 2.163.388M ó 1,2% contra lo reportado la semana pasada; Bs. 11.045.531M ó 6,3% por encima del cierre de OCTUBRE; Bs. 34.020.378M ó 22,2% por encima del cierre de 2007; Bs. 67.962.028M ó 57,1% superior a lo reportado a final del 2006; con un incremento de 40.929.379M ó 28,0% en los últimos 12 meses. El monto al 28/11/2008 (Bs. 186.936.923M) se convierte en el máximo histórico de liquidez (cada semana un nuevo record). La relación entre la liquidez ajustada y la Reserva Monetaria Internacional (R-RMI) a la misma fecha es de Bs. 5,91378; un incremento de Bs. 0,09143 desde Bs. 5,82235 calculado antes. Con estos valores, se estima la sobrevaluación del bolívar en 175,1%.

**LIQUIDEZ MONETARIA y RELACIÓN CON RMI**



**La negociación de BONOS SOBERANOS promedio hoy en Bs. 5,00** desde Bs. 5,15 el viernes pasado; un retroceso de 2,9% en la semana. Pierde 2,9% en el mes y pierde 12,3% en el año.

**Mas de 28.000 usuarios de CADIVI se enteraron de que debían comparecer** ante el organismo para demostrar el uso correcto de divisas durante el período comprendido entre el 01/01 y el 30/06/2008. El anuncio se hizo vía mail y en esta ocasión el documento es más detallado que en

ocasiones anteriores y tiene una especie de instructivo de todo lo que se debe presentar. Las personas convocadas deberán comparecer ante CADIVI entre el 3 y el 26/12/2008. Revisar la lista en <http://www.cadivi.gob.ve/notificaciones/notific.html>.

**VENEZUELA**

**El Ejecutivo nacional avanza en la definición de las normas** de cobros en los contratos de financiamiento de compra-venta de viviendas en construcción. Con este objetivo, están realizando reuniones las autoridades del Ministerio de Vivienda y Hábitat (MINVIH) y el Instituto para la Defensa de las Personas en el Acceso a los Bienes y Servicios (INDEPABIS). Se están fijando mecanismos operativos para impedir que los "productores de viviendas" hagan cobros de cuotas ajustadas en función del INPC, fuera de las fechas pactadas para la entrega de las viviendas. Lo preocupante es que en estas reuniones no participa el sector privado, que es el mayor productor de viviendas.

**Los venezolanos percibimos que la situación del país está peor** que hace un año, según un sondeo de ECOANALÍTICA. De los encuestados, 48,7% piensa que el entorno es peor, 35,5% señala que es igual y sólo 15,3% dice que es mejor. Sobre la situación personal de cada entrevistado, 43,4% dijo que está igual que hace un año, 34,5% cree que está peor y 21,7% considera que mejoró. Esto indica que "los venezolanos perciben que la situación del país está peor que hace un año, pero en el plano individual no experimentan mayores cambios", dice una de las conclusiones del estudio. El sondeo se efectuó en septiembre en la Gran Caracas, Maracay, Valencia, Maracaibo, San Cristóbal, Puerto La Cruz y Barcelona, entre 1.260 personas, con un nivel de confianza de 95%.

**El BCV anunció que "hasta nuevo aviso" continuará la circulación** simultánea del bolívar fuerte y el bolívar corriente. "También continuará el canje de billetes y monedas en las taquillas de las entidades bancarias, las sedes del instituto emisor y el autobanco". Además el instituto emisor adelanta que intensificará la "recolección de las piezas de la familia anterior y al mismo tiempo la distribución y dotación de las monedas del nuevo como monetario".

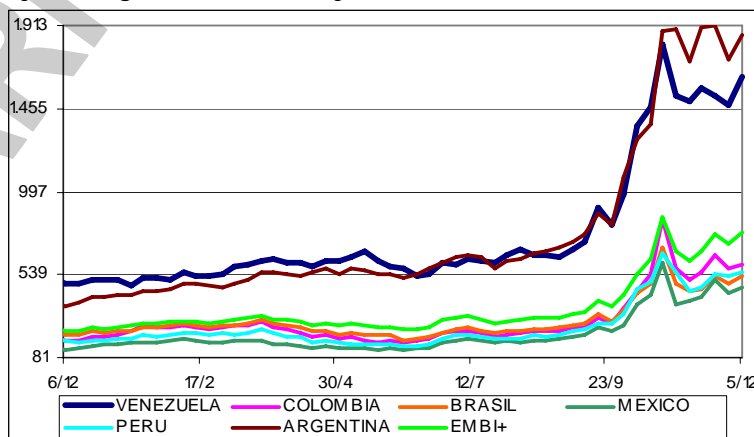
**El BCV fijó los límites máximos de las tasas de descuento o comisión** de comercio que podrán cobrar las instituciones financieras a los comercios afiliados por la realización y aceptación de transacciones u operaciones a través de los terminales punto de venta, con ocasión de los pagos realizados por los tarjetahabientes. El emisor publicó las tarifas en su sitio web [www.bcv.org.ve](http://www.bcv.org.ve) Igualmente publicó el estudio comparativo de las tarjetas de crédito y débito. El referido estudio comprende, para cada tipo de tarjeta de crédito emitida por las instituciones financieras, la información de tipo de tarjeta, tasa anual financiera y de mora, cobertura, plazo de pago y de financiamiento, número de puntos de venta y de negocios afiliados, y beneficios adicionales.

**Indicador de riesgo soberano  
EMBI+ (Puntos Básicos - Semana)**

PAIS	ACTUAL	ANTERIOR	VARIAC.
Venezuela	1.628	1.476	152
Colombia	592	574	18
Brasil	530	488	42
México	466	442	24
Perú	554	529	25
Argentina	1.858	1.720	138
EMBI+	770	705	65
Ecuador (1)	3.558	3.575	-17

(1) Ecuador, por lo desproporcionado, no se incluye en el gráfico.

El indicador de riesgo soberano EMBI+ mide los puntos porcentuales de riesgo sobre los Bonos del Tesoro Americano, basado en una ponderación de los bonos más transados en los mercados.



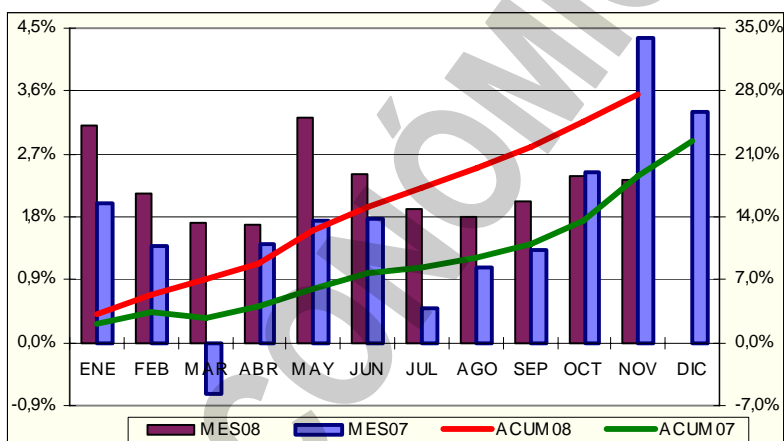
**Los problemas que se observan en el abastecimiento de insumos** para la construcción inciden en los precios, sobre todo en aquellos que no se consiguen con facilidad. Según las cifras del BCV, el índice de precios a la construcción a nivel del mayorista en los últimos 12 meses (octubre de 2008 - octubre de 2007) registró una variación de 25,7% y a nivel de productor 27,6%. La mayor aceleración de precios se registra en seis rubros: agregados para concreto, los productos de arcilla, madera para encofrados, carpintería, materiales para plomería y pintura. Las empresas que explotan esos insumos son pocas y existen problemas con los permisos. De acuerdo a lo que han indicado los representantes del sector construcción la producción no cubre la demanda. Las fallas en el suministro de insumos ha estado incidiendo en los retrasos de las obras, especialmente de viviendas.

**La crisis financiera internacional ha golpeado severamente** los procesos de producción y

comercialización de las plantas de reducción directa de mineral de hierro (HRD), que las ha obligado a cerrar temporalmente sus puertas y/o anticipar sus paradas de mantenimiento. Las empresas nacionales, ubicadas principalmente en la zona industrial de Matanzas, en Puerto Ordaz, se han visto en aprietos a partir del cuarto trimestre del año, cuando la crisis financiera en USA se desató con efectos envolventes. La recesión económica de ese país está impactando a la actividad siderúrgica mundial, en especial a las productoras de briquetas.

**CEMEX, tercera cementera del mundo, presentó una demanda** ante el tribunal de arbitraje internacional del Banco Mundial (BM) a raíz de la expropiación de sus plantas en Venezuela. La demanda ante el Centro Internacional de Arreglo de Diferencias Relativas a Inversiones (CIADI) del BM fue presentada el 30/10/2008, aunque sólo se conoció esta semana.

**El Banco Central de Venezuela** (BCV) informó que en **NOVIEMBRE** el Índice Nacional de Precios al Consumidor (INPC) reflejó una variación de 2,3%, inferior al 2,4% del mes anterior e inferior al 4,4% del IPC en mismo mes de 2007. Con este resultado el INPC acumula una variación de 27,6% en los once meses transcurridos de 2008. Los bienes registraron un incremento de 2,8%, igual a de **OCTUBRE**; en tanto que los servicios registraron una variación 1,4% inferior al 1,9% de mes previo. Al analizar el crecimiento



acumulado en once meses, se observa que 6 de las 13 categorías crecieron igual o por encima del promedio (27,6%): Restaurantes y hoteles (38,1%); Alimentos y bebidas no alcohólicas (36,0%); Bebidas alcohólicas y tabaco (31,4%); Bienes y servicios diversos (30,9%); Transporte (28,8%) y Equipamiento del hogar (27,6%); en tanto que 7 categorías crecieron por debajo del promedio: Salud (27,0%); Servicios de educación (26,5%); Esparcimiento y cultura (23,9%); Vestido y calzado (16,7%); Alquiler de vivienda (9,6%); Servicios de la vivienda excepto teléfono (5,9%) y Comunicaciones (5,5%). Por ciudades, están por encima del promedio (27,6%): Maracay (28,6%); Maturín (28,6%); Caracas (28,5%) y Valencia (28,0%). Están por debajo del promedio Mérida (27,5%); San Cristóbal (27,5%); Resto Nacional (27,5%); Barquisimeto (27,2%); Barcelona-Puerto La Cruz (27,1%); Ciudad Guayana (26,8%) y Maracaibo (25,1%). Como el INPC no tiene historia, lo comparamos contra el IPC del Área Metropolitana de Caracas (IPC-AMC) y observamos que el acumulado a **NOVIEMBRE** de 2008 (27,6%) es superior al 18,6% acumulado a **NOVIEMBRE** de 2007; en tanto que la inflación de los últimos 12 meses (**NOVIEMBRE** 2007 - **NOVIEMBRE** 2008) se ubica en 31,8%; superior al 20,7% en igual período del año anterior. También el gráfico compara con el IPC-AMC. La variación intermensual del núcleo inflacionario se ubicó en 2,4%, menor al 2,8% observado en **SEPTIEMBRE**, y también superior al 2,3% a correspondiente al INPC. Si observamos el gráfico, podemos ver que **OCTUBRE** y **NOVIEMBRE** son los únicos meses en los cuales el índice ha sido inferior al del año pasado. El resultado de este mes me obliga a bajar mi pronóstico de inflación a 31,5% para 2008.

**La canasta alimentaria de los trabajadores se ubicó en Bs. 1.496,40** en noviembre, Bs. 29,03 más que en octubre, según el Centro de Documentación y Análisis para los Trabajadores (CENDA). De noviembre 2007 a noviembre de 2008, la canasta alimentaria registra una variación de 45%, lo que equivale a un incremento de Bs. 464,17; mientras que el aumento acumulado entre enero y noviembre es 31,3%. El salario mínimo de Bs. 799,23 sólo permite comprar el 53,4% de la canasta alimentaria y se requieren Bs. 697,17 adicionales para completar la cesta.

**Con una inflación acumulada de 36,0% en el sector alimentos** se hace aun más cuesta arriba la adquisición de los insumos elementales para la elaboración de la hallaca navideña esta temporada. La carne de res, cochino y harina de maíz, básicos para la preparación de la multisápida, se incrementaron en promedio 25,5%, 15,3% y 64%, respectivamente. Asimismo, otros ingredientes que no están sometidos a la regulación también subieron. Las hojas de plátano se encarecieron 64% al pasar, en promedio, de Bs. 5,21 a Bs. 7,98 el kilo. El aceite vegetal subió 41%, mientras que las

pasas y el cebollín se elevaron 28% y 30%. Este año una hallaca promedio tendrá un costo de Bs. 4,43 la unidad, versus Bs. 3,47 que costaba en 2007, lo que equivale a un alza de 27,6%. *Yo he pagado hasta Bs. 10 por unidad.*

**La Superintendencia de Silos, Almacenes y Depósitos Agrícolas (SADA)** realizó una inspección en REMAVENCA, los almacenes de Alimentos Polar, ubicados en La Yaguara, donde se retuvieron preventivamente 21 toneladas de arroz saborizado. En este almacén, desde donde se despacha alimentos para surtir a gran parte de los estados Vargas y Miranda, y el Distrito Capital, se evidenció un tipo de arroz blanco con sabor a vegetales, sin precio, que llega al consumidor final con un valor muy por encima del precio regulado, por lo que se procedió a su retención. Alimentos Polar anunció que ejercerá oposición a la medida de retención preventiva aplicada por SADA, ya que las presentaciones de arroz saborizado, instantáneo y parbolizado, no sólo son rubros cuya producción y comercialización están permitidas y constituyen actividades legítimas, sino que también están expresamente excluidas del control de precios y de la fijación del precio máximo de venta al público.

**El importante crecimiento que durante los últimos cuatro años** tuvieron las utilidades del sistema bancario nacional, se topó con la desaceleración económica que se evidencia en algunos indicadores. Las utilidades de la banca este año podrían presentar un aumento de 26% (a OCTUBRE van 21,9%), que si bien no es una cifra desdeñable, es menor a la exhibida en 2007 y se constituye en una tasa real negativa por cuanto el cierre de inflación estimada para 2008 es de 31,5%. En los últimos dos años, las ganancias habían sido reales positivas por cuanto fueron de 27,5% en 2006 cuando la inflación cerró en 17% y de 38,4% en 2007 con niveles de inflación de 22,5%.

**La absorción de trabajadores "outsourcing" por PDVSA** avanza lentamente. El dirigente sindical Raúl Párica reportó que un estudio elaborado por SINUTRAPETROL arrojó como resultado que 65% de la masa laboral del holding estatal se encuentra contratada o trabajando a través de empresas contratistas. Esto deja apenas a 32% de los trabajadores que laboran en las áreas petroleras en nómina fija en la industria. Otro 3% desconoce en que situación está laboralmente con PDVSA. Además de los intentos de absorber al personal tercerizado que se desempeñaba en las empresas de la Faja Petrolífera del Orinoco y de los taladros petroleros, el presidente Hugo Rafael Chávez ordenó a las empresas estatales absorber a los empleados y obreros que estuviera en tal situación. Sin embargo, es poco el avance de este mandato dentro de la industria.

**El plan de emergencia eléctrica que sucedió a los dos primeros apagones** generalizados que hubo este año en el país se llevó recursos por \$250MM, según el presidente de CORPOELEC, Hipólito Izquierdo. Tras el apagón de julio, CORPOELEC y Electricidad de Caracas entregaron al Ministerio de Energía y Petróleo un plan de respuesta rápida para minimizar los efectos de cualquier interrupción en las líneas de transmisión del Guri.

**La incertidumbre continuará para al menos 400 personas** que compraron las tarjetas prepagadas de las empresas de inversión JLB Comercializadora.com 2021 C.A.; JLB Mark Publishing, C.A.; y JLB World Marketing C.A., que funcionan con el sistema tipo pirámide empleado en la investigada empresa colombiana DMG. Los afectados por estas empresas, quienes recibieron ofertas de ganancias hasta por 100% en un plazo de seis meses, acudieron a la audiencia de conciliación que convocó INDEPABIS para procurar una solución. No obstante, las autoridades del ente fiscalizador declararon desierta la audiencia, pues aunque al evento se presentaron los abogados Alberto Hernández, Ramón Porrás Ovalles y Euro España Rojas, éstos no consignaron las acreditaciones como representantes legales de las empresas investigadas. Los afectados aspiran a que se indague sobre las identidades de los dueños de las empresas, la ubicación de los cientos de miles de bolívares que se pusieron como capital en bancos venezolanos, y que se avance hacia un reintegro del capital invertido por cada persona.

**La venta de automóviles en Venezuela registró un descenso de 68,1%** en noviembre de 2008 en comparación con el mismo mes del 2007, según CAVENEZ. 16.802 vehículos nuevos fueron vendidos en noviembre frente a los 52.658 de noviembre de 2007. De los carros comercializados en octubre 8.574 fueron ensamblados en Venezuela, 8.215 importados y ninguno se exportó. *No he podido validar esta cifras porque CAVENEZ no ha publicado su reporte, pero 8.574+8.215#16.802. Una vez que tenga el informe publico mi reseña completa.*

#### AMERICA LATINA

**Venezuela comprará 300 toneladas de estaño boliviano** a partir de enero del 2009. El acuerdo fue suscrito en principio por esa cantidad, pero se podría extender a otros productos. El precio está establecido en la cotización internacional de \$5,48 la libra fina. El ministro PoPo de Industrias Básicas

y Minería, Rodolfo Sars, y su par boliviano Luis Alberto Echazú suscribieron la carta de intención en el marco del Tratado Comercial del ALBA.

**Es falso que Venezuela esté sometiendo a revisión su participación** en la construcción de una refinería en la costa del Ecuador, dijo el presidente ecuatoriano Rafael Correa. Correa aseguró que "las cosas van muy bien" y que la construcción de la refinería "avanza".

**Bolivia está en condiciones de aumentar en ocho veces** sus exportaciones anuales de manufacturas a Venezuela, respecto al comercio que sostenía con USA bajo las preferencias arancelarias andinas. El embajador itinerante sobre Comercio, Pablo Solón, explicó que Bolivia cerró negocios con Venezuela para despacharle en los próximos tres meses \$42MM en textiles y orfebrería, que representa el doble de las ventas anuales a USA, que ascienden a \$21MM.

**Una delegación venezolana se encuentra en República Dominicana** para discutir con funcionarios locales los métodos que utilizará el país caribeño para pagar con bienes y servicios la deuda por el suministro de petróleo en el acuerdo de PETROCARIBE. La delegación ha tenido reuniones con diversos sectores para identificar las áreas que les interesa negociar. Aparentemente, la opción que tiene mayor consenso es la de pagar con "paquetes turísticos", la cual ha sido discutida con el ministro dominicano de Hacienda, Vicente Bengoa, y con representantes de la Asociación Nacional de Hoteles y Restaurantes (ASONAHORES).

**El presidente de Paraguay, Fernando Lugo, formará un equipo** "técnico-económico" para estudiar el origen y la legalidad de la deuda internacional, siguiendo el ejemplo de otros países de la región que anunciaron medidas similares. El mandatario señaló que "la cuestión de la deuda de los países se está instalando en la agenda internacional" y que si bien la deuda paraguaya no es alta, considera necesario estudiar si la misma "ya fue pagada" y si los fondos llegaron a "sus genuinos destinatarios". Su deuda externa asciende a poco más de \$2.000MM, contraída principalmente con organismos multilaterales de crédito.

**La empresa de autopartes para automóviles de Japón "Yazaki"** se instalará en Uruguay y comenzará a funcionar en mayo de 2009, con una inversión de \$4.300.000 para exportar sus productos a Brasil y México. La empresa que se llamará "Yazaki Uruguay S.A." y funcionará en el Parque Tecnológico Canario, donde ya operan otras industrias, y producirá y exportará elementos electrónicos para la industria automotriz. El informe fue hecho por el gobierno uruguayo.

**La crisis internacional y la inestabilidad de la economía argentina** han condicionado en los últimos meses cada una de las decisiones de consumo de los sureños. La incertidumbre sobre qué ocurrirá en el país no sólo provocó recortes en los gastos de entretenimiento, vestimenta y vacaciones; también golpeó fuerte a la industria de las bodas, donde las reservaciones cayeron 50% en comparación con 2007. Los argentinos están atemorizados por lo que pasa en el mundo y lo que pueda ocurrir con la economía local. Por eso, muchos optaron por suspender bodas y los que planeaban casarse a mediados de 2009 postergaron las reservaciones porque nadie sabe qué ocurrirá en un año. La wedding planner Mariana Thilip, experta en bodas, señaló que a pesar de que se transita la temporada alta del sector, los contratos están paralizados.

#### UNITED STATES OF AMERICA (USA)

**Hasta ahora se hablaba de una inminente recesión** ante la desaceleración del ritmo económico, pero la NBER (National Bureau of Economic Research u Oficina Nacional de Investigaciones Económicas), entidad privada sin fines de lucro que tradicionalmente declara el inicio de una recesión en USA, indica que desde diciembre de 2007, el país está en recesión. La oficina de análisis dijo que la actividad económica de USA este año reunió los estándares de una recesión, porque la caída que ha sufrido se extiende y permanece por varios meses, a pesar de que el PIB no ha caído por dos trimestres consecutivos, que es la medida estándar de un proceso recesivo.

**El número de personas en las nóminas oficiales** del subsidio para desempleados alcanzó los 4,09MM en la semana concluida el 22/11, la cifra más elevada desde diciembre de 1982. Según el Departamento de Trabajo, las empresas eliminaron 533.000 empleos en noviembre, la cifra más alta en 34 años, y el nivel de desempleo aumentó a 6,7%, en una prueba más de que el país se hunde en la recesión. Esto ocurre porque las empresas bajan los gastos en una economía tambaleante.

**El fortalecimiento actual del dólar norteamericano sería temporal**, ya que corre el riesgo de caer de manera abrupta en 2009, lo que podría golpear a la economía de USA y sumir al mundo en una recesión más profunda. La opinión es de la ONU, en un informe sobre economía, divulgado en la cumbre sobre el desarrollo de Doha. "La fuerte aversión a asumir riesgos, la reciente caída en los precios del petróleo y otras materias primas, junto con la propagación de la crisis financiera,

causaron un movimiento masivo de activos financieros mundiales hacia los bonos de corto plazo del Tesoro estadounidense", señala el documento oficial. Esto ha llevado los rendimientos de la deuda pública de USA a niveles mínimos, al mismo tiempo que ha impulsado una fuerte alza del dólar. Los economistas del organismo multilateral advirtieron que la actual situación está impulsando el endeudamiento externo de USA hacia máximos históricos, lo cual podría precipitar una caída del dólar una vez que termine la crisis. Desde la agudización de la crisis financiera a mediados de septiembre, el dólar se ha apreciado más de 12% frente a una canasta formada por seis monedas. Al mismo tiempo, el euro se ha debilitado cerca de 14%.

**Richard Wagoner, CEO de GM, Alan Mulally, CEO de Ford,** y Robert Nardelli, de Chrysler, acompañados de Ron Gettelfinger, presidente de la UAW; pidieron al Congreso de USA que les ayude con un plan de rescate de \$34.000MM. Los ejecutivos de las ensambladoras reconocieron haber cometido errores, especialmente al haber producido por encima de la demanda, lo cual les obligó a bajar los precios y a sufrir grandes pérdidas. "Pero hemos aprendido de los errores" y ahora sí "estamos realmente enfocados" en las tareas necesarias para reflotar la industria. Algunos legisladores mostraron escepticismo por los planes presentados. Sin embargo, a última hora se habló que los demócratas del congreso y la Casa Blanca se acercaron a un acuerdo para otorgar el rescate financiero a las automotrices de Detroit, ante la advertencia del presidente George W. Bush sobre que alguna de ellas podría desaparecer en esta crisis. Parece que habrá acuerdo, ante la insistencia de Bush para hacer uso de un programa destinado a producir autos más eficientes en cuidado del medio ambiente y utilizarlo en el rescate financiero.

**Los accionistas de Bank of America dieron el "visto bueno"** para adquirir a Merrill Lynch, luego del acuerdo de septiembre pasado, en medio de la peor crisis financiera de USA. La operación tendrá un valor de \$44.000MM.

#### RESTO DEL MUNDO

**La inflación en la zona del euro disminuyó a 2,1%** en noviembre desde 3,2% en octubre, según la Oficina de Estadísticas de la Unión Europea en Luxemburgo. Es la mayor caída desde 1991 y pone la tasa de inflación en el más bajo nivel en más de un año. El BCE ya ha bajado su tasa referencial 100 puntos básicos con dos reducciones desde comienzos de octubre, como parte de una oleada de recortes realizados por los bancos centrales de todo el mundo, mientras combaten la peor crisis financiera desde la Gran Depresión. La caída de este mes acerca la inflación de la eurozona al límite de poco menos de 2% que estableció el BCE, meta que ha sido excedida todos los meses desde septiembre de 2007. La misma entidad anunció que la tasa de desempleo de la región del euro subió a 7,7% en octubre desde 7,6% en septiembre, el mayor nivel desde enero del año pasado.

**El desempleo en España subió en noviembre** por octavo mes consecutivo y elevó a 2.990.000 el número de personas registradas en los servicios públicos de empleo. El Ministerio de Trabajo situó la tasa de desempleo en 6% respecto al mes de octubre. Durante noviembre 171.243 personas perdieron su trabajo, elevando la cifra total de desempleados. Entre la población inmigrante, los datos resultaron, de nuevo, alarmantes. El ascenso mensual fue de 12,49% y significó 379.640 extranjeros sin empleo. La crisis económica volvió a golpear al mercado laboral de España. Un mes más, los servicios y la construcción, que atraviesan por un profundo estancamiento, fueron los sectores con más pérdidas laborales. En sólo un año, el desempleo entre la población extranjera ha subido 91,4%. El incremento interanual en España es de 42,7%, casi 900.000 personas.

**Para poder afrontar los planes anticrisis,** la Comisión Europea entregará €67.000MM adicionales al Banco Europeo de Inversiones (BEI). Esta inyección elevará su capital a €232.000MM.

**El primer ministro británico, Gordon Brown,** subrayó la necesidad de que la comunidad internacional se dote de un organismo supervisor global que permita evitar en el futuro una crisis financiera y económica como la actual. El primer ministro reivindicó una mayor cooperación internacional para afrontar este problema y otros desafíos clave como el cambio climático, la desigualdad social y la violencia terrorista.

**China ha comenzado a perder su ventaja competitiva** en el comercio debido a la crisis financiera mundial, lo cual significa una prueba a la capacidad del gobierno chino para gobernar. Se espera que el crecimiento económico de China caerá hasta 9% en este año, un descenso si se le compara con el 11,9% que registró el año pasado. Se cree que sería el mayor decremento de cualquiera de las grandes economías del mundo, aunque los dirigentes chinos temen de posibles disturbios si aumenta el desempleo, particularmente en las empresas exportadoras, pues muchas de esas fábricas están cerrando debido a que se ha derrumbado la demanda mundial.

**El consumo de carbón causa daños a la salud humana** y el medio ambiente por al menos €360.000MM al año porque calienta el planeta y eleva el riesgo de enfermedades respiratorias. Casi tres cuartos de estos daños se deben a la combustión del carbón en China y USA, los mayores contaminadores del aire, y menos de 1% se deben a emisiones producidas por actividades de minería y accidentes en todo el mundo. Esto lo relata un informe de CE Delft, una firma de consultoría ambiental con sede en Delft, Holanda. La investigación fue patrocinada por Greenpeace, uno de los muchos grupos pro defensa del medio ambiente que han hecho cada vez más hincapié en los combustibles fósiles en el debate sobre el cambio climático.

**El déficit mundial de azúcar para el año hasta el 30/09/2008** puede encontrarse en el extremo más bajo de las estimaciones, en 1.0MM de toneladas, aunque algunos dicen que el déficit podría ser de entre 3 y 4MM de toneladas. Eso tiene en cuenta el panorama económico mundial como consecuencia de la crisis financiera y la forma en que ésta afecta el consumo, sobre todo en los mercados asiáticos. El desempeño del azúcar ocupa el segundo lugar del índice GSCI de Standard & Poors de 24 materias primas este año y avanzó 8% debido a conjeturas de que la demanda superará la oferta debido a la disminución de la producción en India. El trigo cayó 37% y el níquel lo hizo 59%. La información es de la compañía de investigación F.O. Licht, de Bangkok.

**El banco central de Suecia redujo su tasa referencial de interés** en un de 1,75% para dejarla en 2% con el propósito de moderar la desaceleración económica ante la turbulencia financiera en el mundo. Las reducciones anteriores nunca fueron superiores al medio punto porcentual. La reducción sustancial fue necesaria para temperar la disminución del empleo y cumplir la meta del Riksbank de tener este año una inflación de 2%, lo cual es poco probable con una actual de 4%.

**El Banco de Inglaterra redujo su tasa de interés de referencia** en 1%, a 2%, en el intento de evitar una recesión prolongada. La tasa británica es ahora la más baja desde 1951. Cifras oficiales confirman que los 15 países del euro están en recesión, mientras en Gran Bretaña el gobierno advirtió que la economía se contraerá más del 1% en 2009.

#### COMPORTAMIENTO DE LAS TASAS DE INTERÉS

**NACIONALES:** El Banco Central de Venezuela reporta, al 28/11, una tasa activa de 23,05% (22,71%); una tasa pasiva, en colocaciones a 90 días de 17,01% (17,28%) y en cuentas de ahorro de 15,00% (15,00%); que corresponden al promedio ponderado de los seis principales bancos del país. Durante NOVIEMBRE, el promedio fue de 23,18%; 17,29% y 15,00%; respectivamente. Las letras del tesoro a 90 días cerraron en 11,3261% (11,2822%), con igual promedio ponderado para todas las emisiones. La tasa de descuento y redescuento, se mantiene en 33,5% (33,5%). Las operaciones de inyección de liquidez se mantienen en 22% (22%) a 7 días; 23% (23%) a 14 días y 24% (24%) a 28 días, con un promedio en la semana de 22,1750% (22,0717%). El rendimiento promedio ponderado de los BDPN se ubica en 13,7% (13,7%). Las operaciones de absorción de liquidez mediante REPOS y CD promedian en forma global en todas las operaciones 12,4757% (12,9039%) en la semana. La tasa para operaciones relacionadas con el agro está congelada en 13,00% (13,00%). Entre paréntesis los valores del reporte pasado.

**El BCV fijó en 20,24% (19,82%) para NOVIEMBRE**, la tasa de interés que las empresas deben pagar a sus trabajadores por concepto de la prestación de antigüedad, cuando ésta sea mantenida, a petición del trabajador, en la contabilidad de la empresa. Cuando esta prestación es mantenida en la contabilidad, en contra del deseo del trabajador de que le sean depositados en fideicomiso, la tasa es de 23,18% (22,62%). Las tasas entre paréntesis fueron las aplicables en OCTUBRE.

**El BCV fijó en 23,18% (22,62%) la tasa de interés activa** máxima a ser aplicada en DICIEMBRE a los créditos vigentes destinados a la adquisición de vehículos otorgados mediante contrato de venta con reserva de dominio y bajo la modalidad de "cuota balón". La tasa máxima para créditos hipotecarios indexados, independientemente de su antigüedad, se mantiene en 9,31% (9,31%) y 10,11% (10,11%). Las cifras entre paréntesis son las aplicables en NOVIEMBRE.

**El incremento de la liquidez en poder del público**, que al 28/11/2008 subió a Bs. 186.937MM, se atribuye a que en el proceso electoral, el Gobierno incrementó el gasto. Sin embargo, el pago de utilidades y aguinaldos en las empresas ha creado problemas en un grupo de bancos, que atraviesan por un período de escasez de dinero. El resultado es que estos bancos se han visto en la necesidad de pedir préstamos a otras instituciones financieras y la tasa overnight, que marca los puntos de interés de estas operaciones, registra una fuerte alza. Esta semana, la tasa overnight se ubicó en niveles de 40%, con un promedio de 28,9%. En noviembre, el promedio de las operaciones se mantuvo en 19% de acuerdo con el BCV.

**INTERNACIONALES:** La tasa LIBOR promedió 1,5287% (2,6407%) a 30 días; 2,1493% (2,8133%) a 90; 2,5264% (2,6884%) a 180; y 2,6624% (2,7475%) a 360 días. El EURÍBOR terminó la semana en 3,7000% (3,9510%). La PRIME rate cierra en 4,00% (4,00%); con un redescuento de 0,20% (0,53%); y un descuento de 1,25% (1,25%). La tasa de interés promedio de un CD a 30 días se ubica en 1,77% (1,40%), la de 90 en 2,25% (2,23%) y la de 180 días en 2,63% (2,75%). Las letras del tesoro americano a 10 años se cotizaban en 2,55% (2,99%), las de 20 años en 3,35% (3,77%); y las de 30 años en 3,06% (3,54). Entre paréntesis los valores del informe anterior.

#### ENDEUDAMIENTO VENEZOLANO

**Operaciones de inyección y absorción (compras y colocaciones) del BCV:** en la semana realizó operaciones de inyección por Bs. 2.331,98MM, mientras que absorbió Bs. 2.240,65MM; según el siguiente detalle, donde se muestra el parcial de DICIEMBRE 2008, comparado con el total de SEPTIEMBRE, OCTUBRE y NOVIEMBRE de 2008 (cifras en millones de bolívares):



FECHA	ABSORCIÓN				TOTAL	INYECCIÓN	EFECTO NETO
	LTRS. TSR.	BDPN	REPOS	CD MS. DNR.		REPOS REV.	
SEPTIEMB.	250,00	0,00	27,00	20.109,86	20.386,86	300,00	-20.086,86
OCTUBRE	200,00	0,00	0,00	19.157,55	19.357,55	2.321,65	-17.035,90
NOVIEMBRE	200,00	0,00	0,00	17.925,73	18.125,73	5.171,47	-12.954,26
01/12/2008	0,00	0,00	0,00	402,00	402,00	723,40	321,40
02/12/2008	50,00	0,00	0,00	536,80	586,80	812,78	225,98
03/12/2008	0,00	0,00	0,00	385,47	385,47	85,00	-300,47
04/12/2008	0,00	0,00	0,00	438,13	438,13	260,00	-178,13
05/12/2008	0,00	0,00	0,00	428,25	428,25	450,81	22,56
SEMANA	50,00	0,00	0,00	2.190,65	2.240,65	2.331,98	91,33
DICIEMBRE	50,00	0,00	0,00	2.190,65	2.240,65	2.331,98	91,33

#### COTIZACIONES DE LOS BONOS SOBERANOS VENEZOLANOS (en dólares):

BONO	ACTUAL	ANTERIOR	BONO	ACTUAL	ANTERIOR	BONO	ACTUAL	ANTERIOR
G-10 5,375%	79,2675%	82,2500%	Ven -2038	40,5000%	41,7850%	Ven - 2023	50,0665%	51,8305%
G-13 10,75%	68,4750%	69,8488%	VEuro2011	86,1675%	86,9025%	Ven - 2028	49,7850%	51,9000%
G-14 8,5%	58,3850%	59,4815%	VEuro2015	52,8765%	55,0338%	PDVSA-2017	37,5725%	39,6075%
G-18- 13,625%	73,8275%	74,5700%	Ven -2016	46,9465%	47,0300%	PDVSA-2027	31,6500%	35,2075%
G-18-7,0%	46,6975%	47,0188%	Ven -2020	41,2500%	42,4222%	PDVSA-2037	31,4500%	33,4575%
G27 9,25%	64,6000%	67,0488%	V-2011 FRN	62,3550%	64,2500%			
G34 9,375%	50,4450%	52,6925%	Ven - 2025	45,6000%	46,1250%			

#### COTIZACIONES DE LOS VEBONOS (en bolívares):

BONO	ACTUAL	ANTERIOR	BONO	ACTUAL	ANTERIOR	BONO	ACTUAL	ANTERIOR
VEB062009	100,0100%	100,0000%	TICC112013	98,9000%	99,9875%	TICC032019	95,2900%	99,8250%
9VEB062009N	106,7000%	106,7000%	TICC032015	99,7500%	99,8500%			
VEB042010	105,4100%	99,0500%	TICC042017	99,6100%	99,5675%			

Los porcentajes representan el precio sobre el valor nominal; la columna ANTERIOR refleja el precio reportado en el último COMENTARIO ECONOMICO. (FUENTE: MINISTERIO DE FINANZAS).

**Hacerle totalmente ingobernable su desempeño** a quienes alcanzaron gobernaciones o alcaldías en nombre de los partidos democráticos. Retaliación absoluta contra aquellos que no votaron por su ineficiente y corrupto gobierno. Declarar la lucha de clases al peor estilo comunista y provocar a los pobres para que vayan contra los ricos, así sean sus compañeros de barrio. Persecución y chantaje a líderes de la oposición y empresarios. Ir adelante con la enmienda constitucional que le permita la reelección indefinida. Seguir controlando a los otros poderes públicos. Campaña mediática a través de interminables cadenas de radio y TV, para asustar-amedrentar al pueblo. Estas son algunas de las estrategias post elecciones de Hugo Rafael.

**Inocencio T. Sánchez B.**

**06/12/2008**

COMENTARIO ECONOMICO es un reporte gratuito, de carácter informativo, que recoge noticias económicas y financieras, reproducidas por diferentes medios de comunicación, otras fuentes, estimaciones y cálculos realizados por el recopilador. Aun cuando las fuentes son confiables, no se garantiza su exactitud. Todos los gráficos y tablas que aparecen en esta publicación son preparados por el autor, con información recopilada. Se autoriza la difusión o reproducción, total o parcial, de este COMENTARIO ECONOMICO, siempre y cuando se cite la fuente. Dirija su sugerencia, comentario o pregunta a [inosanchez@inosanchez.com](mailto:inosanchez@inosanchez.com)