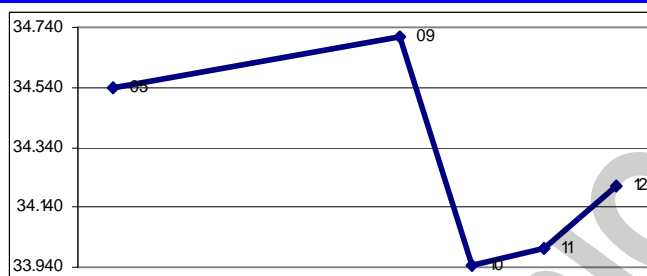


En la semana de cuatro (4) días terminada hoy, el Índice Bursátil Caracas (IBC) de la Bolsa de Valores de Caracas (BVC) perdió 327,87 puntos ó 0,9%, al cerrar en 34.211,89 puntos contra 34.539,76 puntos en que había cerrado el viernes pasado. Pierde 245,29 puntos ó 0,7% en DICIEMBRE y pierde 3.691,76 ó 9,7% en lo que va de año. Se realizaron 151 operaciones con 494.841 títulos negociados, por Bs. 2.623.912,03 ó \$1.220.424,20. El mejor día fue el MIÉRCOLES 10, con 51 operaciones y 120.019 títulos negociados, por Bs. 924.511,01 ó \$430.005,12; 35,2% de la semana; de los cuales 71,3% correspondió a acciones SVS de SIVENSA. El peor día fue el VIERNES 12 (hoy), con 31 operaciones y 205.836 títulos por Bs. 309.530,55 ó \$143.967,70; 11,8% de la semana; de los cuales 43,2% correspondió a acciones BPV de BBVA BANCO PROVINCIAL. La empresa con el mayor monto negociado fue SIVENSA, con 49,4%; seguida por MERCANTIL SERVICIOS FINANCIEROS, con 26,7% y BBVA BANCO PROVINCIAL, con 9,9%; con lo que estas 3 empresas, con 4 títulos, representan 86,1% del total negociado.

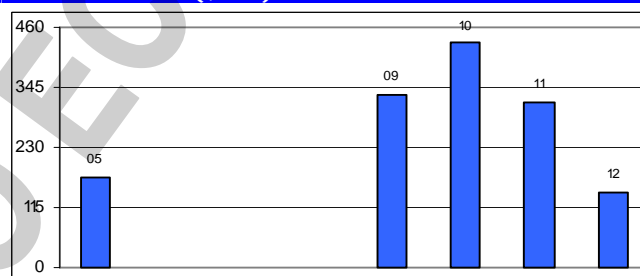
Se movilizaron 18 títulos: 5 subieron, 4 bajaron y 9 se mantuvieron sin cambio.

Las 5 ganadoras		Las 4 perdedoras	
HLBOULTON	24,5%	PROAGRO	16,2%
CORIMON A	4,2%	CANTV D	9,5%
SIVENSA	1,1%	BANCO EXTERIOR	5,3%
MANPA	0,8%	MERCANTIL SERVICIOS FINANCIEROS B	0,8%
BBVA BANCO PROVINCIAL	0,1%		

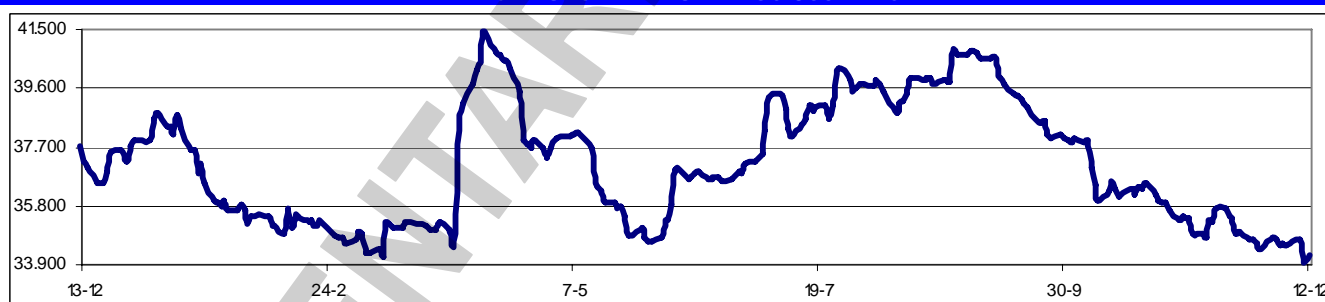
ÍNDICE BURSÁTIL – DE VIERNES A VIERNES



MONTOS (\$000) – DE VIERNES A VIERNES



ÍNDICE BURSÁTIL – ÚLTIMOS 366 DÍAS



Los valores extremos alcanzados por el IBC en los últimos 366 días cambiaron a un máximo de 41.450,77 (10/04/2008) y un mínimo de 33.949,35 (10/12/2008).

Coincidentalmente, el MIÉRCOLES 10 fue el mejor día de la semana, en cuanto a volumen negociado se refiere; sin embargo, fue el día en que el IBC cayó a su mínimo en 12 meses. El anterior mínimo era de 34.172,43 puntos (13/03/2008).

Dividendos decretados por Empresas Venezolanas:

Empresa	BsF X acción	F/Registro	F/Pago	Observaciones
SOLTUCA	0,03	11/12/2008	18/12/2008	Asamblea Ordinaria del 05/09/2008
SIVENSA	3,85	15/12/2008	19/12/2008	Asamblea Ordinaria del 05/12/2008
Venezolano de Crédito, Banco Universal	10,00	12/12/2008	18/12/2008	Asamblea Ordinaria del 12/08/2008
BBVA Banco Provincial - preferidas	0,3067	09/01/2009	15/01/2009	Asamblea Ordinaria del 09/09/2008
Mercantil Servicios Financieros	0,13	05/11/2008	10/11/2008	Asamblea Ordinaria del 28/03/2008
Mercantil Servicios Financieros	0,14	30/01/2009	10/02/2009	Asamblea Ordinaria del 19/09/2008
Productos EFE	0,0055	TBA	TBA	Asamblea Ordinaria del 27/11/2008

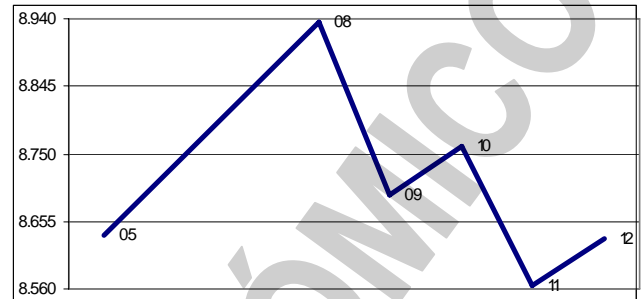
Asambleas de Accionistas de Empresas Venezolanas:

Fecha	Empresa (tipo de Asamblea)	Fecha	Empresa (tipo de Asamblea)
15/12/2008	Banco de Venezuela (Xordinaria)	18/12/2008	Banco Confederado (Xordinaria)

MERCADOS FINANCIEROS FORÁNEOS

El Dow Jones Industrials, principal indicador de la Bolsa de Nueva York (NYSE), que engloba a 30 empresas líderes en sus respectivas industrias, perdió en la semana 5,74 puntos ó 0,1%, al cerrar en 8.629,68 puntos, contra 8.635,42 en que había cerrado el viernes pasado, en una semana en que alternó ganancias con pérdidas, estas últimas con mayor fuerza. El DJI pierde 2,3% en DICIEMBRE y mantiene su pérdida a 34,9% en lo que va de año. Su valor máximo se mantuvo en 14.164,53 (09/10/2007). En los 5 días hábiles comprendidos entre el viernes 5 y el jueves 11, ambos inclusive, se realizaron en la NYSE 54.968.897 operaciones, con 12.508,4MM de títulos negociados, por \$271.911,8MM.

EL DOW JONES DE VIERNES A VIERNES



Los restantes indicadores del mercado americano cerraron con ganancias:

ÍNDICE	ACTUAL	ANTERIOR	VARIACIÓN	
			ABSOLUTA	%
NYSE Compuesto	5.543,96	5.401,25	142,71	2,6%
AMEX Compuesto	1.319,78	1.278,16	41,62	3,3%
NASDAQ Compuesto	1.540,72	1.509,31	31,41	2,1%
STANDARD & POORS – 500	879,73	876,07	3,66	0,4%
RUSSELL 2000	468,43	461,09	7,34	1,6%

Los mercados bursátiles internacionales se desplomaron hoy viernes por los nuevos temores de inversionistas a una recesión mundial prolongada ante el rechazo del Senado de USA a un plan para rescatar a las automotrices de Detroit. La visión sombría de los inversionistas se complicó por los nuevos datos adversos sobre la economía de USA, que es un mercado primordial de exportaciones, así como por los masivos despidos que anunció Bank of América.

Uno de los principales ejecutivos de Wall Street durante casi 50 años, que creó de la nada una de las firmas de inversiones más prestigiosas, confesó haber cometido un gigantesco fraude que costará a los inversionistas por lo menos \$50.000MM. Bernard L. Madoff, de 70 años, encara una acusación de fraude al haber creado una especie de centrifuga, mediante la cual pagaba los rendimientos a los viejos inversionistas con el dinero aportado por los nuevos. Un magistrado federal de Manhattan ordenó su liberación bajo fianza de \$10MM. Andrew M. Calamari, director adjunto de supervisiones de la Securities and Exchange Commission (Comisión de Valores de USA), dijo que el organismo presentó una denuncia civil paralela por fraude bursátil, por ser de grandes proporciones. La SEC intenta obtener ayuda de emergencia para los inversionistas, incluyendo la congelación de activos y la designación de un administrador que liquide la firma.

El euro terminó hoy en \$1,3377; un avance de 5,2% contra \$1,2719 el viernes pasado. Gana 5,3% en el mes y pierde 8,3% en el año. Su máximo histórico se mantuvo en \$1,5986.

El oro terminó hoy en \$822,00 la onza, un avance de 9,0% contra \$754,30 el viernes pasado. Gana 0,7% en el mes y pierde 1,3% en el año. Su máximo histórico se mantuvo en \$1.006,00.

PETROLEO Y DERIVADOS

Los precios del petróleo, medidos a través de los promedios de los principales crudos marcadores, cerraron en baja. Este comportamiento se justifica por las perspectivas de que la desaceleración de la economía mundial provocará una baja pronunciada en el consumo

PERÍODO	VENEZUELA		OPEP		WTI		BRENT	
	Cierre	Variac.	Cierre	Variac.	Cierre	Variac.	Cierre	Variac.
NOVIEMBRE/2008								
Del 10 al 14	46,35	-6,61	51,63	-6,03	59,44	-6,22	55,30	-7,01
Del 17 al 21	40,68	-5,67	46,71	-4,92	53,88	-5,56	51,64	-3,66
Del 14 al 28	39,59	-1,09	45,08	-1,63	52,82	-1,06	52,10	0,46
DICIEMBRE/2008								
Del 01 al 05	34,49	-5,10	42,88	-2,20	48,23	-4,59	46,92	-5,18
Del 08 al 12	31,36	-3,13	38,09	-4,79	43,62	-4,61	42,90	-4,02

FUENTE: MINISTERIO DE ENERGÍA y PETRÓLEO

de energía durante el 2009. No obstante, durante los últimos días se ha observado una leve recuperación en los precios que esta respondiendo a la expectativa de que la OPEP realizará, la próxima semana, un recorte adicional en su producción a fin de estabilizar el mercado petrolero.

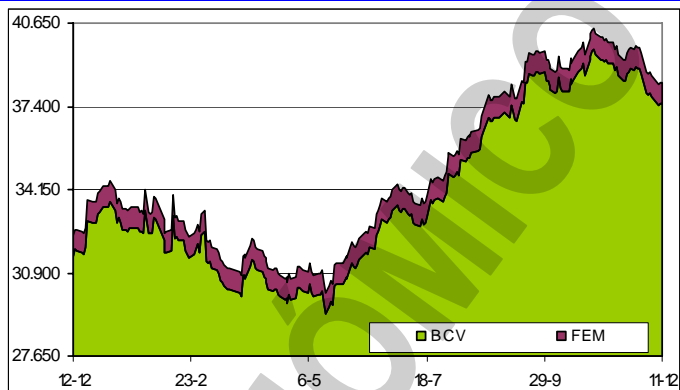
Para la cesta venezolana, el precio promedio reportado es el más bajo desde el 02/07/2004, cuando estuvo en \$30,11; y ha perdido \$66,92 en las últimas once (11) semanas.

RESERVAS INTERNACIONALES, LIQUIDEZ MONETARIA y DIVISAS

El nivel de la Reserva Monetaria

Internacional (RMI) de Venezuela cerró el 11/12/2008 en \$38.302MM (\$37.474MM de reservas BCV y \$828MM del FEM), lo que representa \$290MM ó 0,8% menos que lo reportado la semana pasada; \$1.211MM ó 3,1% por debajo del cierre de NOVIEMBRE; \$4.016MM u 11,7% por encima del nivel a fin de 2007; y \$862MM ó 2,3% por encima del nivel a fin de 2006, con un incremento de \$5.809MM ó 17,9% en los últimos 12 meses. El monto de \$40.468MM reportado el 30/10/2008 se mantiene como el máximo histórico del nivel de RMI. Con estos resultados, el déficit se sitúa en \$69.170, ya que, en mi opinión, tomando en cuenta el nivel de liquidez en poder del público, debería haber \$107.472MM de RMI; en otras palabras, el nivel de RMI solo cubre el 55,4% de la masa monetaria en circulación, el resto es "dinero inorgánico".

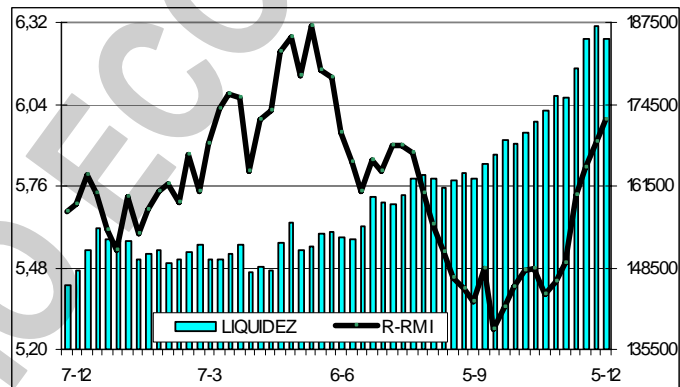
RESERVAS INTERNACIONALES



La liquidez monetaria en poder del público

se ubica al 05/12/2008 en Bs. 184.852.116M [Bs. 118.635.549M (64,2%) en dinero y Bs. 66.216.567M (35,8%) en cuasidinero]. Este total representa un decremento de Bs. 1.989.204M ó 1,1% contra lo reportado la semana pasada; Bs. 8.960.724M ó 5,1% por encima del cierre de OCTUBRE; Bs. 31.935.571M ó 20,9% por encima del cierre de 2007; Bs. 65.877.221M ó 55,4% superior a lo reportado a final del 2006; con un incremento de 39.097.371M ó 26,8% en los últimos 12 meses. El monto al 28/11/2008 (Bs. 186.841.320M) se mantiene como el máximo histórico de liquidez. La relación entre la liquidez ajustada y la Reserva Monetaria Internacional (R-RMI) a la misma fecha es de Bs. 5,98645; un incremento de Bs. 0,07570 desde Bs. 5,91075 calculado antes. Con estos valores, se estima la sobrevaluación del bolívar en 178,4%.

LIQUIDEZ MONETARIA y RELACIÓN CON RMI



La negociación de **BONOS SOBERANOS promedio hoy en Bs. 4,77** desde Bs. 5,00 el viernes pasado; un retroceso de 4,6% en la semana. Pierde 7,4% en el mes y pierde 16,3% en el año.

VENEZUELA

Las medidas implementadas por el Ejecutivo nacional a principio de año con miras a enfriar la economía nacional, afectaron la disponibilidad de compra de los venezolanos, y por ende el consumo. Expertos proyectaban una caída del consumo de alimentos para este año de 6%. Recientes cifras de DATANÁLISIS señalan que el consumo de alimentos en general decreció 3,45% en los últimos 11 meses. Durante junio se registró una caída de 5%, en julio disminuyó 2%, agosto y octubre 4%, mientras que en septiembre y noviembre cayó 3%.

El desabastecimiento de productos que en enero de este año se ubicaba en 33%, se redujo hasta 13% para la segunda semana de noviembre, aunque en septiembre había bajado hasta 7%. Los hechos concretos que afectaron la disponibilidad de alimentos son control de precios, control de cambio y alta inflación; además de un alza en la demanda que dificultó la reposición de productos. La decisión del Ejecutivo de revisar los precios de varios productos que estaban regulados, contribuyó a la recuperación del abastecimiento en el mercado.

La AN publicó la Ley del Convenio Constitutivo del Banco del ALBA, el cual otorgará financiamientos para promover el desarrollo social y la economía asociativa. El capital pagado del Banco del ALBA será de \$2.000MM, y existirán tres tipos de acciones. Las clase A serán para los países que formen parte del ALBA, las clase B serán para estados miembros o no del ALBA y las

clase C serán para bancos centrales, entidades financieras estatales o mixtas y organismos multilaterales. El Banco del ALBA no podrá prestar asistencia a los estados que no estén en el bloque (Venezuela, Nicaragua, Bolivia y Cuba).

El resultado productivo "oficial" en alimentos durante 2008 es positivo. Elías Jaua, ministro de Agricultura y Tierras, ofreció un balance parcial sobre la producción agrícola nacional de este año. Al respecto, manifestó que "se han cumplido las metas de tener un abastecimiento normal de alimentos". De acuerdo con los datos y reportes oficiales compilados por el despacho de Agricultura y Tierras y sus dependencias estatales, la superficie cosechada durante 2008 alcanzó las 2.347.630 hectáreas, 15% más que las 2.039.588 hectáreas cosechadas en 2007. En suma, la producción vegetal llegará hasta 21MM de toneladas, un alza de 7% frente a 2007 cuando se cosecharon 19,6MM de toneladas. Los crecimientos más importantes se dieron en los rubros cerealeros. La producción de maíz pasó de 2.570.869 toneladas en 2007 a 2.995.662 toneladas, un incremento de 17%. No obstante, las cifras de gremios de productores como FEDEAGRO son menos optimistas, pues apuntan hacia una producción cercana a los 2.600.000 toneladas de maíz.

Unos 7.000 nuevos bancos comunales prevé financiar el FONDEMI (Fondo de Desarrollo Microfinanciero) en 2009. La presidenta del ente financiero, Margaud Godoy, aunque no precisó el monto que se tiene previsto para financiar, destacó que se incrementará en más de 350% con respecto a lo otorgado durante 2008, cuando ha otorgado recursos a 3.474 bancos comunales.

La Asamblea Nacional aprobó el jueves el presupuesto para el 2009 de Bs. 167.400MM, lo que representa un crecimiento del 20% en comparación con el que se autorizó para 2008. La ley de presupuesto del 2009 que se hizo bajo un escenario de un precio promedio del barril de \$60. El Ministerio de Finanzas estimó para el 2009 ingresos petroleros por Bs. 77.237MM y una recaudación tributaria de Bs. 77.907MM. *Mi opinión es que esta actitud es irresponsable ya que debió devolverse el presupuesto para su revisión y ajuste.*

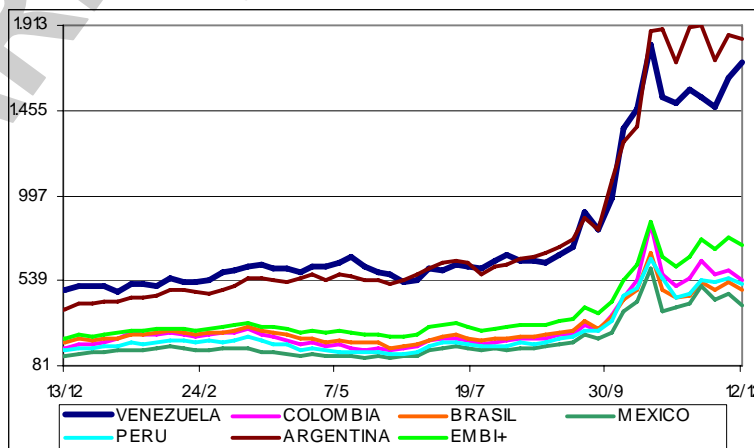
Francisco Sesto, ministro de Vivienda y Hábitat, informó que a fin de regular los costos de construcción de viviendas, se emitirán un conjunto de medidas destinadas principalmente a disminuir el valor final de los inmuebles, para que todos los venezolanos puedan tener acceso a una vivienda digna. Aseguró que están decididos a emprender una "batalla contra la especulación desorbitada" que existe en el mercado. Aunque no dio detalles, se asume el establecimiento de nuevos controles de precios de componentes e insumos, y de la construcción misma. El BCV ya se ha adelantado al publicar un AVISO OFICIAL reiterando que la moneda a utilizar en los contratos inmobiliarios es el bolívar y de utilizarse el dólar, el pago se hará mediante la entrega de lo equivalente en moneda de curso legal, al tipo de cambio oficial vigente a la fecha del pago.

**Indicador de riesgo soberano
EMBI + (Puntos Básicos - Semana)**

PAIS	ACTUAL	ANTERIOR	VARIAC.
Venezuela	1.709	1.628	81
Colombia	539	592	-53
Brasil	489	530	-41
México	407	466	-59
Perú	516	554	-38
Argentina	1.836	1.858	-22
EMBI +	729	770	-41
Ecuador (1)	3.496	3.558	-62

(1) Ecuador, por lo desproporcionado, no se incluye en el gráfico.

El indicador de riesgo soberano EMBI+ mide los puntos porcentuales de riesgo sobre los Bonos del Tesoro Americano, basado en una ponderación de los bonos más transados en los mercados.



Venezuela fue el único país que incrementó su riesgo; todos los demás lo disminuyeron.

Standard & Poors redujo a negativa de estable la perspectiva de la calificación de la deuda de Venezuela, en medio de la inquietud de que el presidente Hugo Rafael Chávez será renuente a reducir el gasto según se desploma el ingreso por el petróleo. S&P mantuvo la calificación de la deuda extranjera de Venezuela en BB-, tres niveles por debajo del grado de inversión. El petróleo, que ha caído 71% desde el récord de julio, representa alrededor de 90% de las exportaciones venezolanas y aproximadamente la mitad de la recaudación fiscal.

Desde empresas del Estado funcionan focos de formación para dirigentes de los sindicatos oficialistas que operan en las industrias del sector privado y la maquinaria incluye financiamiento. La

directora del Centro de Divulgación del Conocimiento Económico para la Libertad (CEDICE), Isabel Pereira, aseguró que el objetivo único de estos núcleos que han detectado en los distintos estados del país es crear desestabilización en el sector privado, y así imponer la necesidad de expropiar la factoría afectada. La meta es crear un clima de conflicto que incluye al menos paralizaciones de producción y tomas de las instalaciones. "Cuando esos dirigentes logran que la empresa cierre, a ellos les siguen pagando desde esos centros. Esos centros están generalmente dentro de las empresas del Estado y su objetivo es crear desestabilización dentro de las empresas". La directora del CEDICE se mostró preocupada por esta situación, que está afectando gravemente la productividad de las empresas y crea un clima propicio para que el Gobierno expropie.

El cierre de la planta de refractarios de Cerámicas Carabobo en Puerto Ordaz sigue generando conflictos. Los trabajadores introdujeron ante el tribunal competente en materia laboral una demanda por pago de utilidades correspondientes a 2008, la cual fue admitida. Los trabajadores ya cumplieron 55 días sin percibir sus salarios y otros beneficios, por lo que solicitan al Ministerio de Industrias Básicas y Minería un pronunciamiento serio y definitivo con respecto a la negociación de compraventa entre el Estado venezolano y los directivos de la manufacturera.

Si bien la gran mayoría de las instituciones financieras cuenta con suficiente liquidez, un grupo de bancos transita por un período de escasez de bolívares y necesita pedir préstamos para cubrir el retiro de depósitos públicos y, en general, cuadrar las cuentas. El resultado, es que la tasa overnight, que marca el precio al que los bancos se prestan unos a otros, experimenta un alza estelar. El 10 de diciembre alcanzó máximos de 50% mientras que el promedio de las operaciones se realizó a 26,6%. El recalentamiento del mercado es evidente al observar que en septiembre la tasa promedio de todas las operaciones se ubicó en 4,1%, en octubre escaló hasta 8,8% y en noviembre a 19,1%. Los bancos urgidos de bolívares también han recurrido a la mesa de inyección del BCV, donde entregan bonos como garantía a cambio de efectivo, pero el portafolio de papeles comienza a agotarse.

La venta de automóviles en Venezuela fue de 16.802 unidades en NOVIEMBRE, lo que representa una disminución de 26,5% con relación a las ventas en OCTUBRE, y una disminución de 68,1% con relación a NOVIEMBRE de 2007. En NOVIEMBRE se exportó un vehículo ensamblado en el país; 98,8% menos que los exportados en OCTUBRE, y 99,8% por debajo de las exportadas en el mismo período de 2007. Las ventas acumuladas en los once meses de 2008 fueron de 252.375 unidades, lo cual es inferior en 43,9% a las del mismo mes de 2007. Las exportaciones acumuladas están 91,3% por debajo de igual período de 2007. Del total de los vehículos vendidos en NOVIEMBRE, 51,0% son nacionales y 49,0% son importados, lo cual lleva la mezcla en el acumulado a 50,0% y 50,0% respectivamente. Esa disminución en las ventas está asociada a la producción nacional, la cual no acaba de normalizarse. La paralización de General Motors, así la de Johnson Controls y Vivex han mermado el rendimiento de las ensambladoras. La producción de los primeros once meses del año se ubicó en 125.964 unidades, 22,1% por debajo de igual período del año pasado, dado que en NOVIEMBRE de 2008 se produjeron 7.953 unidades, 47,1% menos que NOVIEMBRE del año pasado. Las cifras son de CAVENEZ, que agrupa a casi todas las ensambladoras de vehículos del país, y representan el total de vehículos vendidos en Venezuela e incluyen empresas no afiliadas a CAVENEZ. Las cifras de ventas de autos importados incluyen los que se compran en Venezuela provenientes del comercio subregional.

PROCEDENCIA AUTOMOVILES	NOVIEMBRE		ENERO – NOVIEM.	
	2008	2007	2008	2007
Nacionales	8.574	14.238	126.213	144.070
Importados	8.228	38.420	126.162	305.479
Total Ventas	16.802	52.658	252.375	449.549
Exportaciones	1	491	1.192	13.646
Producción	7.953	15.036	125.964	161.758

La Cámara Venezolano Americana de Comercio e Industria (VENAMCHAM) estima que el intercambio comercial entre USA y Venezuela podría cerrar el año con volúmenes transados superiores a \$75.000MM, frente a \$50.000MM reportados en 2007, aunque aclara que resulta "difícil precisar en cuánto se ubicará el intercambio comercial" entre ambos países debido a las variaciones "dramáticas en el precio del petróleo". Sin embargo, anticipó que en septiembre este comercio recíproco de mercancías había alcanzado \$50.000MM, cifra que totalizó ese indicador durante 2007.

Las ventas reales de los centros comerciales cayeron 14% con respecto al año pasado, según un estudio realizado por DATANÁLISIS. Si bien las ventas globales en estos espacios aumentaron 21%, al considerar el impacto de la inflación se registra la caída con respecto a 2007. Los datos revelan que durante 2008 hubo una contracción en el consumo y evidencian también una reducción en el ingreso real de la población. Ha habido una disminución de visitas y la frecuencia con la que los clientes asisten a los malls. El año pasado, 84,5% de la población reconocía asistir a los centros

comerciales, pero este año la cifra es 82,2%, reflejando un descenso de 2,3%. En cuanto a la frecuencia, el año pasado los consumidores asistían en promedio una vez por semana, mientras que en 2008 ese tiempo se ha extendido hasta una vez cada 15 días.

Las proyecciones de VENECONOMÍA para 2009 no son nada alentadoras. La firma estima que la inflación alcanzará 50% en el mejor de los escenarios y que el control de cambio se hará más férreo. Pocos serán los bienes y servicios a los que se tendrá acceso utilizando el dólar preferencial y que las tasas de interés tenderán al alza. Tan pesimista se muestran los analistas de VENECONOMÍA que calculan una contracción económica de 6% para 2009.

AMERICA LATINA

Irán y Ecuador firmaron memoranda de entendimiento relacionados con industria, energía, petróleo, banca, salud y comercio. Los acuerdos fueron firmados por el presidente de Ecuador, Rafael Correa, durante una visita a Teherán. El presidente de Irán, Mahmud Amadineyad, dijo que ... ambos países triunfarán "sobre la arrogancia de USA", al cooperar en diversos proyectos.

El próximo lunes 15/12 se cumplía el mes de gracia al cual se acogió el gobierno ecuatoriano para no reconocer el pago de intereses de parte de su deuda. La ministra de Finanzas, María Elsa Viteri, había adelantado la posibilidad de declarar un "default responsable", con lo que el gobierno ecuatoriano estaría decidido a declarar la moratoria, aduciendo, como hasta ahora, irregularidades del 39% de su deuda externa en sus bonos Global con vencimiento en los años 2012, 2015 y 2030, equivalente a \$3.800MM. Pero el presidente Rafael Correa lo confirmó y Ecuador entra en moratoria de un tramo de su deuda a partir del lunes, cuando debía pagar \$30,6MM de intereses vencidos de los bonos Global 12. Correa aseguró que asumirá "todas las responsabilidades que esa decisión implica", en evidente alusión a acciones legales que los acreedores decidan emprender.

La economía de Brasil tuvo una expansión sustancial en el tercer trimestre, hasta que la desaceleración económica mundial pegó fuerte en el país suramericano. El organismo oficial de estadísticas dijo que de julio a septiembre la economía creció 6,8% respecto al mismo lapso del 2007. La agencia indicó que la expansión económica llegó a 6,3% en los cuatro trimestres que terminaron en septiembre. El crecimiento del tercer trimestre de la economía más grande en América Latina, fue favorecido por una firme expansión de la construcción y el sector agropecuario. Ahora, ambos grupos enfrentan problemas severos por restricciones en el crédito y la caída en la demanda global. Se estima que Brasil terminará el 2008 con un crecimiento aproximado de 5,2%. Para el año próximo, el pronóstico presenta un incremento menor de 2,5%.

El banco central de Brasil decidió mantener su principal tasa de interés sin cambio en 13,75% ante la inestabilidad que presenta la situación macroeconómica. El banco indicó que el tipo de interés no será cambiado "pues el panorama macroeconómico continúa envuelto en mucha incertidumbre". La tasa fue establecida en ese porcentaje el 29/10/2008 como parte de un esfuerzo por controlar la inflación, cuyo índice anual nacional es de 6,4%.

Mientras en Venezuela el gobierno se ocupa de apuntalar la reelección indefinida de Hugo Rafael Chávez, en vez de explicar cómo seguirá marchando la formidable máquina de gasto del Estado con precios petroleros que pasaron de más de \$140 a \$40, en países vecinos toman cartas en el asunto para evitar el descalabro económico que se viene. Lula da Silva presentó un paquete de medidas que pretende apuntalar el consumo y la productividad, ante los preocupantes indicios de que la crisis global causará graves consecuencias en la economía del mayor país de América del Sur. Las estimaciones preliminares hablan de un gasto estatal de más de \$4.000MM, justo cuando se prevé un fuerte, aunque aún impreciso, descalabro en la recaudación de impuestos. Las medidas se resumirán en reducciones de impuestos a personas y empresas, a condición de que éstas no hagan recortes masivos de personal.

La panificadora mexicana BIMBO, la mayor de América Latina, compró a la canadiense Weston Foods su cadena de tiendas en USA, por \$2.380MM, operación que creará una de las mayores compañías del sector en USA. La operación incluye la compra de 22 plantas de Weston Foods, más de 4.000 rutas de distribución y unos 8.000 empleados.

Un hijo del presidente Tabaré Vázquez, Javier Vázquez, fue interrogado por la justicia en torno a una denuncia sobre presuntas irregularidades en negocios acordados entre Uruguay y Venezuela. El interrogatorio estuvo a cargo del juez penal Sergio Torres, quien tiene en sus manos la denuncia del diputado del partido Colorado, Washington Abdala, quien compareció ante el magistrado. En el juzgado de Torres, una secretaria informó que el magistrado estaba en audiencia y que no acostumbra a hablar sobre los presuntos, pero admitió la presencia de Javier Vázquez,

acompañado de su abogada Cecilia Salom. Abdala comentó que no le parecía pertinente que Salom haya sido designada abogada de Vázquez, ya que "en mi denuncia indico que le he pedido detalles al canciller Gonzalo Fernández, que es el compañero de vida de Cecilia Salom, sobre los acuerdos con Venezuela". Fernández es un penalista de fama en Uruguay.

Ni tan amistosos ni tan acaudalados. Los mitos en relación al posible acercamiento de Rusia a países latinoamericanos, y los favores que Venezuela o Argentina podrían obtener de tales acercamientos, no pasan de ser una exageración retórica. Desde el punto de vista militar, más que la compra de armas, no se avizora una integración más orgánica. Salvo con Brasil, que pone condiciones de cooperación específica antes de comprarles armas, los rusos no ofrecen a sus autoproclamados amigos, como Hugo Chávez o Cristina Kirchner, mucho más que su catálogo de armamento. Además, la crisis global también está haciendo estragos en Rusia, cuyos ingresos del exterior dependen en 80% del petróleo, gas y minerales, productos cuyos precios se han desplomado en las últimas semanas. Según una investigación reciente de Ernst & Young, cerca de 30% de las empresas rusas ya tienen planes definidos de cortar su nómina de empleados, y 11% ya lo hizo en las últimas semanas.

UNITED STATES OF AMERICA (USA)

La mayoría demócrata en el Congreso y la Casa Blanca llegaron a un acuerdo para otorgar préstamos por \$15.000MM a la industria automotriz. Sin embargo, la medida al ser sometida a votación en la cámara baja no recibió la aprobación de la bancada republicana, por lo que ha quedado en punto muerto. Entre los asuntos que se discuten está la participación del gobierno de USA en el capital de General Motors, Ford y Chrysler. Por otro lado, el presidente George W. Bush analiza utilizar fondos del plan de auxilio financiero para empresas automotrices.

El presidente electo Barack Obama pidió a su equipo económico un plan de recuperación que permita mantener los empleos que tiene USA en la actualidad y crear más de dos millones de puestos adicionales, hacer que los edificios públicos sean más eficientes en el uso de la energía e invertir en caminos y escuelas del país.

El gobierno federal registró un déficit record de \$164.400MM en noviembre, según el Departamento del Tesoro, lo que refleja el impacto de la recesión sobre la recaudación impositiva y los costos del plan de rescate financiero. El país iría en camino de llegar a un déficit récord de \$1.000.000MM o más para el año entero, que podría suponer más del doble que el récord que se obtuvo el año pasado. En los dos primeros meses de este ejercicio fiscal, el déficit supera los \$401.000MM, con una proyección para todo el año de \$1.000.000MM, que no sólo sería el mayor en términos del dólar pero también como porcentaje de la economía en general. Un déficit de esas características equivaldría al 6.7% del PIB, lo que superaría al previo récord en términos de PBI, que llegó al 6% en 1983, cuando Ronald Reagan era presidente. Algunos economistas creen que el déficit de este año podría llegar a \$1.500.000MM, dependiendo de lo grande que sea el plan de estímulo financiero que se apruebe el próximo año.

La mayor caída del gasto del consumidor en USA desde 1942 extenderá la recesión y llevará el índice de desempleo al nivel más alto en 25 años, según una encuesta de Bloomberg realizada entre 51 destacados economistas, desde el 4 a 9/12. El gasto familiar se reducirá 1% en 2009, lo que constituye la mayor declinación desde después del ataque a Pearl Harbor. Para mediados del año próximo la economía se habrá contraído durante un récord de cuatro trimestres consecutivos, indicó la encuesta. Los consumidores llevaron el peso de la expansión de la demanda durante mucho tiempo a expensas de un serio deterioro de su balance.

Los consumidores redujeron sus gastos en noviembre mientras que el costo de los bienes antes de quedar a la venta en los comercios también se contrajo, otro indicio de una recesión que parece haberse agravado. El Departamento de Comercio de USA informó que las ventas al detal bajaron 1,8% en noviembre, el quinto mes consecutivo de contracción en esas ventas. La contracción fue encabezada por una baja de 2,8% en las ventas automovilísticas. Mientras tanto, el Índice de Precios a Nivel Productor (IPM), el costo de bienes antes de lleguen a los consumidores, bajó 2,2% el mes pasado debido especialmente al abaratamiento de la gasolina y otros combustibles, según el Departamento del Trabajo. En octubre, el IPM retrocedió 2,8%.

Los mayoristas de USA redujeron sus inventarios en octubre en grandes cantidades, tal como lo hicieron después de los ataques del 11/09, a medida que vieron sus ventas caer a niveles récord. El Departamento de Comercio reportó que los mayoristas, las compañías de abastecimiento que hacen de intermediario entre manufactureros y los comercios, redujeron sus inventarios 1,1% en

octubre, la mayor reducción desde la producida en noviembre de 2001. Las ventas a nivel mayorista disminuyeron 4,1% en octubre, el mayor descenso histórico. Las caídas de ventas e inventarios son una muestra más de que la economía está en recesión. Muchos economistas creen que la actual recesión, que ya lleva 12 meses, se extenderá hasta mediados del año que viene.

Los pedidos nuevos de beneficios por desempleo de la semana pasada alcanzaron la cifra más alta de los últimos 26 años. El Departamento de Trabajo indicó que las solicitudes iniciales de beneficios en la semana que concluyó el 6/12 aumentaron a 573.000 de 515.000 la semana anterior. Además, fue la mayor desde noviembre de 1982, aunque la fuerza laboral creció desde entonces en un 50%. Por otra parte, el déficit comercial aumentó inesperadamente en octubre ya que la recesión global mermó las ventas de productos estadounidenses en el extranjero, y el volumen de las importaciones de crudo alcanzó niveles récord. El déficit con China también alcanzó otro récord. El Departamento de Comercio informó que el déficit comercial aumentó en octubre a \$57.200MM, un 1,1% más que en septiembre, cuando llegó a \$56.000MM.

Las aerolíneas de USA que redujeron la capacidad en materia de asientos cerca de 10% este año deben bajarla aún más en el 2009 para asegurarse de que el sector tenga ganancias por vez primera en una recesión. Las reducciones en grandes aerolíneas como Delta Airlines y American Airlines pueden llegar a 8% y abarcar mercados extranjeros en que las empresas se han venido expandiendo al no haber allí rivales que vendan pasajes rebajados. Esta es una forma de anticiparse a las dificultades, aun cuando reduzcan más de la cuenta y pierdan ingresos.

Los pequeños negocios de USA siguen creando empleo pero a un ritmo mucho más lento debido al enfriamiento de la economía nacional, según un estudio realizado por la organización SurePayroll. De acuerdo con el estudio, las pequeñas empresas se expandieron 0,26% en noviembre de 2008, mientras el crecimiento fue de 0,28% en octubre. La contratación de personal acumulada a noviembre llegó a 3,3% a nivel nacional, pero el salario promedio pagado por los pequeños negocios bajó 2,6%. Los mayores incrementos de empleo en noviembre se registraron en el norwest (9%) y midwest (6,8%). Sorpresivamente 43% de los pequeños negocios encuestados para el estudio no cree que la economía esté afectando negativamente sus empresas. 4% cree que ahora les va mejor.

Anheuser-Busch InBev despedirá a 1.400 empleados en USA, 6% de su plantilla en el país, como parte de la integración de las dos cerveceras, la americana Anheuser-Busch y la belga-brasileña Inbev. 75% de los despidos tendrán lugar en la sede de San Luis, Missouri. A los despidos, que se producirán en las próximas semanas, se unirán la eliminación de 250 puestos de trabajo sin ocupar y la de otros 415 de contratistas.

RESTO DEL MUNDO

India gastará otros \$4.000MM para apuntalar a la lenta economía nacional. El gobierno anunció que adoptará medidas selectivas para ayudar a los exportadores, pequeñas empresas y fabricantes textiles, así como un plan para ampliar los créditos hipotecarios y reducir el impuesto al valor agregado. Indicó además que una corporación regentada por el estado emitirá \$2.000MM en bonos exentos de impuestos para financiar proyectos de infraestructura. "El gobierno ... no dudará de adoptar medidas adicionales que quizá sean necesarias para compensar las tendencias de recesión y mantener el ritmo de la actividad económica". En el tercer trimestre, el crecimiento descendió a 7,6%, desde 9,3% en el tercer trimestre de 2007, y las exportaciones se contrajeron en octubre por primera vez en siete años.

Sony reduce su nómina en 16.000 empleos, que representan el 10% de su fuerza laboral electrónica en el mundo, con la intención de recortar los costos en \$1.100MM anuales ante la caída en las ganancias por la turbulencia financiera global. Los despidos concluirían a finales de marzo de 2010, pero no se identificó a los países que resultarían afectados. La japonesa Sony ya redujo la producción y disminuyó inventarios, pero los tiempos difíciles exigen medidas más drásticas.

Líderes de la Unión Europea respaldaron un paquete de estímulo económico de €200.000MM para combatir la recesión en los 27 países de la región, cuando las estadísticas muestran la profundidad de la crisis. El primer ministro británico Gordon Brown dijo que la UE aprobó unánimemente gastar "1,55% del PIB o alrededor de €200.000MM" para frenar la caída del crecimiento, que causaría desempleo en toda la región. Varios países europeos están cayendo en la recesión, y las 15 naciones del euro ya han sufrido dos trimestres de crecimiento negativo.

Rusia acumula al menos dos trimestres con contracción económica y por lo tanto ha caído en recesión y, por lo tanto, la economía no alcanzará el proyectado crecimiento de 6,8% este año. La economía rusa tuvo una expansión de 8,1% en 2007, impulsada por los sectores de hidrocarburos y

metales. Los precios del petróleo se han desplomado y la industria de Rusia ha sido perjudicada gravemente por la caída en la demanda de metales, de materiales de construcción y otros productos

COMPORTAMIENTO DE LAS TASAS DE INTERÉS

NACIONALES: El Banco Central de Venezuela reporta, al 05/12, una tasa activa de 23,56% (23,05%); una tasa pasiva, en colocaciones a 90 días de 18,03% (17,01%) y en cuentas de ahorro de 15,00% (15,00%); que corresponden al promedio ponderado de los seis principales bancos del país. Las letras del tesoro a 90 días cerraron en 12,3725% (11,3261%), con igual promedio ponderado para todas las emisiones. La tasa de descuento y redescuento, se mantiene en 33,5% (33,5%). Las operaciones de inyección de liquidez se mantienen en 22% (22%) a 7 días; 23% (23%) a 14 días y 24% (24%) a 28 días, con un promedio en la semana de 22,0484% (22,1750%). El rendimiento promedio ponderado de los BDPN se ubica en 14,1% (13,7%). Las operaciones de absorción de liquidez mediante REPOS y CD promedian en forma global en todas las operaciones 12,4844% (12,4757%) en la semana. La tasa para operaciones relacionadas con el agro está congelada en 13,00% (13,00%). Entre paréntesis los valores del reporte pasado.

INTERNACIONALES: La tasa LIBOR promedió 1,4348% (1,5287%) a 30 días; 2,0172% (2,1493%) a 90; 2,3524% (2,5264%) a 180; y 2,5288% (2,6624%) a 360 días. El EURÍBOR terminó la semana en 3,4700% (3,7000%). La PRIME rate cierra en 4,00% (4,00%); con un redescuento de 0,14% (0,20%); y un descuento de 1,25% (1,25%). La tasa de interés promedio de un CD a 30 días se ubica en 1,08% (1,77%), la de 90 en 1,90% (2,25%) y la de 180 días en 2,37% (2,63%). Las letras del tesoro americano a 10 años se cotizaban en 2,64% (2,55%), las de 20 años en 3,35% (3,35%); y las de 30 años en 3,07% (3,06%). Entre paréntesis los valores del informe anterior.

ENDEUDAMIENTO VENEZOLANO

Operaciones de inyección y absorción (compras y colocaciones) del BCV: en la semana realizó operaciones de inyección por Bs. 2.927,13MM, mientras que absorbió Bs. 5.859,68MM; según el siguiente detalle, donde se muestra el parcial de DICIEMBRE 2008, comparado con el total de SEPTIEMBRE, OCTUBRE y NOVIEMBRE de 2008 (cifras en millones de bolívares):



FECHA	ABSORCIÓN				TOTAL	INYECCIÓN REPOS REV.	EFECTO NETO
	LTRS. TSR.	BDPN	REPOS	CD MS. DNR.			
SEPTIEMB.	250,00	0,00	27,00	20.109,86	20.386,86	300,00	-20.086,86
OCTUBRE	200,00	0,00	0,00	19.157,55	19.357,55	2.321,65	-17.035,90
NOVIEMBRE	200,00	0,00	0,00	17.925,73	18.125,73	5.171,47	-12.954,26
08/12/2008	FERIADO BANCARIO						
09/12/2008	35,00	0,00	0,00	1.200,40	1.235,40	1.679,85	444,45
10/12/2008	3,00	0,00	0,00	676,61	679,61	293,60	-386,01
11/12/2008	0,00	0,00	0,00	2.254,61	2.254,61	491,68	-1.762,93
12/12/2008	0,00	0,00	0,00	1.690,07	1.690,07	462,00	-1.228,07
SEMANA	38,00	0,00	0,00	5.821,68	5.859,68	2.927,13	-2.932,55
DICIEMBRE	88,00	0,00	0,00	8.012,33	8.100,33	5.259,11	-2.841,22

COTIZACIONES DE LOS BONOS SOBERANOS VENEZOLANOS (en dólares):

BONO	ACTUAL	ANTERIOR	BONO	ACTUAL	ANTERIOR	BONO	ACTUAL	ANTERIOR
G-10 5,375%	76,7875%	79,2675%	Ven -2038	39,2655%	40,5000%	Ven - 2023	45,1420%	50,0665%
G-13 10,75%	66,5925%	68,4750%	VEuro2011	87,8333%	86,1675%	Ven - 2028	47,5000%	49,7850%
G-14 8,5%	56,6387%	58,3850%	VEuro2015	50,4650%	52,8765%	PDVSA-2017	35,5000%	37,5725%
G-18- 13,625%	72,5000%	73,8275%	Ven -2016	43,9315%	46,9465%	PDVSA-2027	29,2500%	31,6500%
G-18-7,0%	43,7750%	46,6975%	Ven -2020	38,0555%	41,2500%	PDVSA-2037	29,1555%	31,4500%
G27 9,25%	60,1225%	64,6000%	V-2011 FRN	61,3125%	62,3550%			
G34 9,375%	47,7987%	50,4450%	Ven - 2025	46,6975%	45,6000%			

COTIZACIONES DE LOS VEBONOS (en bolívares):

BONO	ACTUAL	ANTERIOR	BONO	ACTUAL	ANTERIOR	BONO	ACTUAL	ANTERIOR
VEB062009	99,5400%	100,0100%	TICC112013	99,9800%	98,9000%	TICC032019	97,9777%	95,2900%
9VEB062009N	106,7000%	106,7000%	TICC032015	93,0333%	99,7500%			
VEB042010	105,4100%	105,4100%	TICC042017	99,1666%	99,6100%			

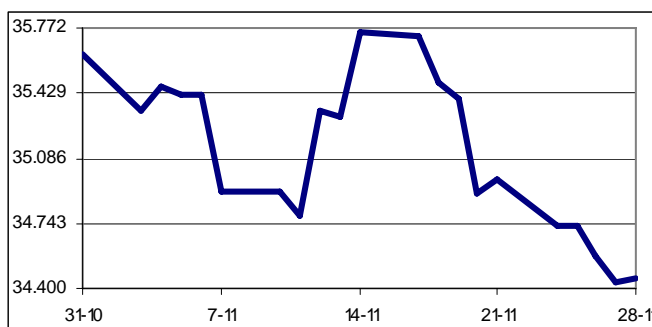
Los porcentajes representan el precio sobre el valor nominal; la columna ANTERIOR refleja el precio reportado en el último COMENTARIO ECONOMICO. (FUENTE: MINISTERIO DE FINANZAS).

Fuerte caída de los bonos soberanos venezolanos

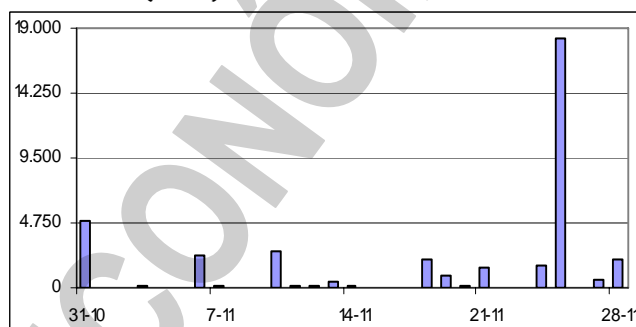
NOVIEMBRE EN LA BOLSA DE VALORES DE CARACAS (BVC)

El Índice Bursátil Caracas (IBC) cayó desde 35.637,10 puntos en que terminó en OCTUBRE a 34.457,18; perdiendo 1.179,92 puntos (3,31%); perdiendo en lo que va de año 3.446,47 puntos (9,09%). Se realizaron 585 operaciones, con 26.029.749 títulos negociados, por Bs. 71.966.130,74 ó \$33.472.618,95; 34,7% por debajo del mes anterior y 12,6% por debajo del mismo mes del 2007. El mejor día fue el MARTES 25, con 17 operaciones y 14.599.513 títulos negociados, por Bs. 39.394.478,15 ó \$18.323.013,09; 54,7% del total del mes; de los cuales 81,3% correspondió a acciones DOM de DOMINGUEZ & Cía. por una operación especial realizada con acciones poseídas por una empresa relacionada. El peor día fue el MARTES 4, con 19 operaciones y 20.381 títulos por Bs. 111.367,40 ó \$51.798,79; 0,2% del total; de los cuales 26,9% correspondió a acciones MVZ.B de MERCANTIL SERVICIOS FINANCIEROS. La empresa líder del mes fue DOMINGUEZ & Cía., con 44,7%; seguida por MERCANTIL SERVICIOS FINANCIEROS, con 38,3%; y HLBOULTON, con 5,7%; lo que hace que estas 3 empresas, con 4 títulos representen 88,6% del monto negociado en el mes.

ÍNDICE BURSÁTIL CARACAS – NOVIEMBRE 2008



MONTOS (\$000) NEGOCIADOS – NOVIEMBRE 2008



Se movilizaron 30 acciones, de las cuales 4 subieron, 14 bajaron y 12 no variaron.

Las 4 ganadoras

CANTV D	20,0%
PROAGRO	8,8%
BANCO NACIONAL DE CRÉDITO	2,8%
VENEZOLANO DE CRÉDITO	2,4%

Las 10 más perdedoras

BANESCO	23,1%
ELECTRICIDAD DE CARACAS	11,6%

BANCO DE VENEZUELA	9,6%
ECONOINVEST B	9,5%
BBVA BANCO PROVINCIAL	9,0%
SIVENSA	8,1%
MERCANTIL SERVICIOS FINANCIEROS B	5,7%
CORPORACION INDUSTRIAL DE ENERGIA	5,6%
DOMINGUEZ & Cía.	4,2%
MERCANTIL SERVICIOS FINANCIEROS A	3,5%

Las acciones con presencia bursátil mayor al 75% (mínimo 15 apariciones en 20 días de rueda) fueron: MERCANTIL SERVICIOS FINANCIEROS A y B, y SIVENSA (90,0% cada una); BANESCO (80,0%) y BBVA BANCO PROVINCIAL (75,0%).

Los venezolanos hemos vivido un año zozobra constante ante la actuación del gobierno. No solo aprobó un paquete de leyes vía Habilitante para incorporar asuntos que ya habíamos rechazado en el referéndum del 02/12/2007, sino que tras la pérdida de espacios clave en las elecciones regionales de noviembre, retomó la idea de la reelección indefinida. El proyecto de enmienda constitucional y su referéndum para principios de 2009 es el aguinaldo que nos ha entregado el presidente Hugo Rafael Chávez. La inseguridad que vivimos ha cobrado más vidas que cualquier guerra que hayamos tenido en el pasado. En lo económico, una crisis financiera de dimensiones mundiales ha colocado a las naciones en serios aprietos, y Venezuela ha visto disminuir drásticamente sus ingresos petroleros, lo cual avizora un 2009 de escasos recursos para un gobierno en eterna campaña. Sin embargo, cuando todo el mundo está tomando medidas para lidiar con la crisis, nuestro gobierno insiste en que "no tenemos problemas, porque tenemos suficientes reservas internacionales. ¿Hasta dónde puede llegar la irresponsabilidad de estos señores?. ¿Es que son tan ciegos que no se dan cuenta que necesitan aglutinar a todos los venezolanos alrededor de un programa de recuperación de la economía para poder prepararnos para un 2009 lleno de sinsabores?"

Inocencio T. Sánchez B.

13/12/2008

COMENTARIO ECONÓMICO es un reporte gratuito, de carácter informativo, que recoge noticias económicas y financieras, reproducidas por diferentes medios de comunicación, otras fuentes, estimaciones y cálculos realizados por el recopilador. Aun cuando las fuentes son confiables, no se garantiza su exactitud. Todos los gráficos y tablas que aparecen en esta publicación son preparados por el autor, con información recopilada. Se autoriza la difusión o reproducción, total o parcial, de este COMENTARIO ECONÓMICO, siempre y cuando se cite la fuente. Dirija su sugerencia, comentario o pregunta a inosanchez@inosanchez.com