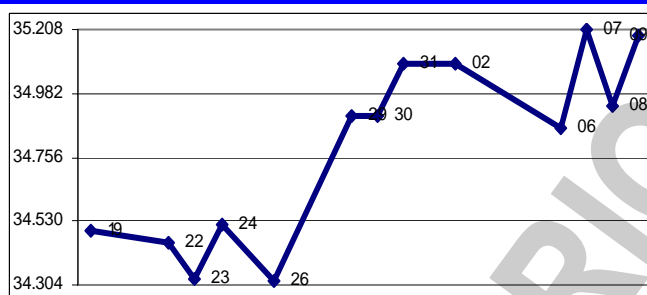


En el período de tres semanas terminado hoy, el Índice Bursátil Caracas (IBC) de la Bolsa de Valores de Caracas (BVC) ganó 693,95 puntos ó 2,0%, al cerrar en 35.187,85 puntos contra 34.493,90 puntos en que había cerrado el viernes 19/12. Ganó 632,90 puntos ó 1,84% en DICIEMBRE y perdió 2.813,57 ó 7,42% en 2008, y gana 97,77 puntos ó 0,3% en lo que va de mes y año. Se realizaron 225 operaciones con 6.819.731 títulos negociados, por Bs. 35.199.525,98 ó \$16.371.872,55. El mejor día fue el MIÉRCOLES 23/12, con 25 operaciones y 440.585 títulos negociados, por Bs. 30.016.130,24 ó \$13.960.990,81; 85,3% del período; de los cuales 99,7% correspondió a acciones HLB de HLBOULTON. El peor día fue el VIERNES 2/1, con 2 operaciones y 56.200 títulos por Bs. 9.740,00 ó \$4.530,23; 0,0% del período; de los cuales 63,2% correspondió a acciones BBC de BANESCO. La empresa con el mayor monto negociado fue HLBOULTON, con 85,4%; seguida por U21 CASA DE BOLSA, con 8,1%; con lo que estas 2 empresas, con 2 títulos, representan 93,5% del total negociado.

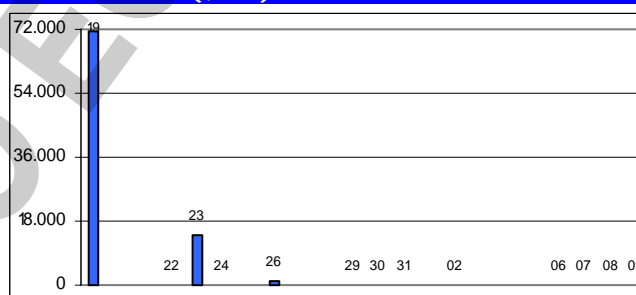
Se movilizaron 19 títulos: 11 subieron, 3 bajaron y 5 se mantuvieron sin cambio.

Las 11 ganadoras		Las 3 perdedoras	
U21 CASA DE BOLSA	230,4%	SIVENSA	4,4%
CERÁMICA CARABOBO	37,4%	CORIMON A	3,8%
DOMINGUEZ & Cia.	20,0%	MERCANTIL SERVICIOS FINANCIEROS B	1,4%
BBVA BANCO PROVINCIAL	16,0%	ECONOINVEST B	0,6%
BANESCO	10,0%		
HLBOULTON	8,8%	PROAGRO	12,9%
FONDO DE VALORES INMOBILIARIOS B	8,2%	CANTV D	9,5%
		BANCO DE VENEZUELA	6,4%

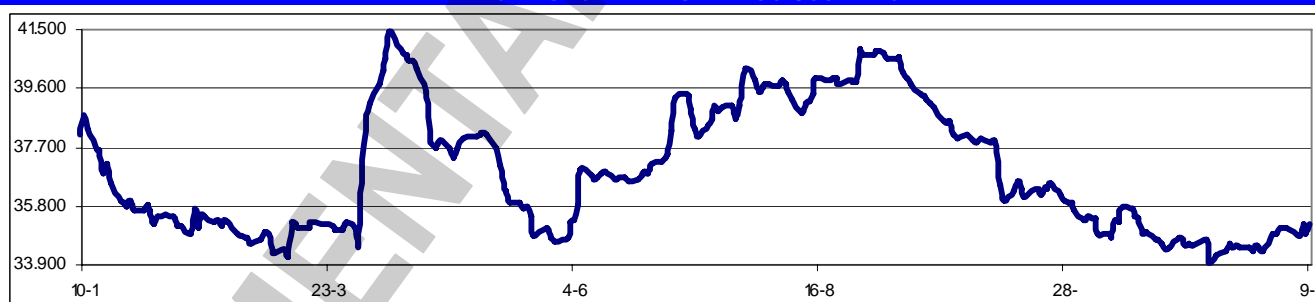
ÍNDICE BURSÁTIL – DE VIERNES A VIERNES



MONTOS (\$000) – DE VIERNES A VIERNES



ÍNDICE BURSÁTIL – ÚLTIMOS 366 DÍAS



Los valores extremos alcanzados por el IBC en los últimos 366 días se mantuvieron en un máximo de 41.450,77 (10/04/2008) y un mínimo de 33.949,35 (10/12/2008).

TORVENCA anunció que la Comisión Nacional de Valores (CNV) autorizó la Oferta Pública de Intercambio (OPI), realizada por TORDISCA, Distribuidora Torvenca, SACA (Sociedad iniciadora) para adquirir hasta el 29,26% del capital social de Tornillos Venezolanos SACA "TORVENCA" (sociedad afectada). TORVENCA y TORDISCA pusieron a disposición de los accionistas la documentación legal que cubre esta operación.

La CNV ordenó la suspensión de cotización en Pizarra, de las acciones de INVERUNIÓN BANCO COMERCIAL, en vista de que los Señores Humberto Ramírez, José Joaquín Núñez Martínez y Blaziken notificaron su intención de hacer una Oferta Pública de Toma de Control (OPTC) sobre EL 100% de las acciones del Capital social del banco.

Dividendos decretados por Empresas Venezolanas:

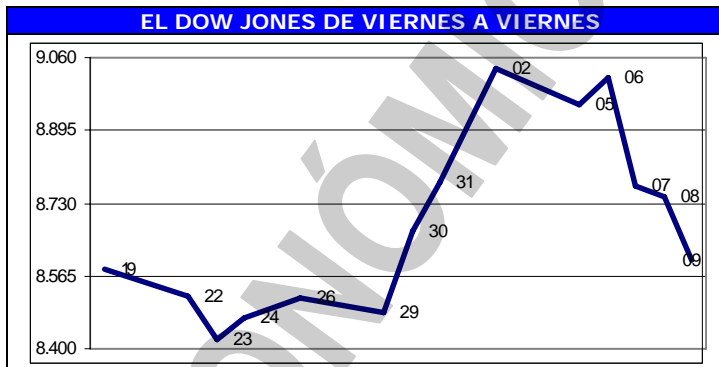
Empresa	BsF X acción	F/Registro	F/Pago	Observaciones
BBVA Banco Provincial - preferidas	0,3067	09/01/2009	15/01/2009	Asamblea Ordinaria del 09/09/2008
Mercantil Servicios Financieros	0,14	30/01/2009	10/02/2009	Asamblea Ordinaria del 19/09/2008
Productos EFE	0,0055	TBA	TBA	Asamblea Ordinaria del 27/11/2008

Asambleas de Accionistas de Empresas Venezolanas:

Fecha	Empresa (tipo de Asamblea)	Fecha	Empresa (tipo de Asamblea)
20/01/2009	Fábrica Nacional de Vidrio (Ordinaria)	22/01/2008	International Breiquettes Holding (Ordinaria)

MERCADOS FINANCIEROS FORÁNEOS

El Dow Jones Industrials, principal indicador de la Bolsa de Nueva York (NYSE), que engloba a 30 empresas líderes en sus respectivas industrias, ganó en las tres semanas 20,07 puntos ó 0,2%, al cerrar en 8.599,18 puntos, contra 8.579,11 en que había cerrado el viernes 19/12, en un periodo muy errático en que alternó pérdidas - ganancias - pérdidas. El DJI perdió 0,6% en DICIEMBRE y terminó el 2008 con una pérdida de 4.488,43 puntos ó 33,8%; y en lo que va de 2009 ya ha perdido 2,0%. Su valor máximo se mantuvo en 14.164,53 (09/10/2007).



En los 13 días hábiles comprendidos entre el viernes 19/12 y el jueves 8/1, ambos inclusive, se realizaron en la NYSE 91.321.911 operaciones, con 23.087,4MM de títulos negociados, por \$505.298,8MM. En 2008 se realizaron en la NYSE 2.889.079.501 operaciones, con 660.339,2MM de títulos negociados, por \$20.854.886,3MM.

Los restantes indicadores del mercado americano cerraron mixtos:

ÍNDICE	ACTUAL	ANTERIOR	VARIACIÓN	
			ABSOLUTA	%
NYSE Compuesto	5.703,69	5.616,12	87,57	1,6%
AMEX Compuesto	1.467,46	1.341,44	126,02	9,4%
NASDAQ Compuesto	1.571,59	1.564,32	7,27	0,5%
STANDARD & POORS – 500	890,35	887,88	2,47	0,3%
RUSSELL 2000	481,30	486,26	-4,96	-1,0%

El euro terminó hoy en \$1,3433; un retroceso de 3,5% contra \$1,3925 el viernes 19/12. Perdió 4,2% en 2008 y pierde 3,9% en 2009. Su máximo histórico se mantuvo en \$1,5986.

El oro terminó hoy en \$853,60 la onza, un avance de 1,9% contra \$837,90 el viernes 19/12. Ganó 5,7% en 2008 y pierde 3,1% en el 2009. Su máximo histórico se mantuvo en \$1.006,00.

PETROLEO y DERIVADOS

Los precios del petróleo, medidos a través de los promedios de los principales crudos marcadores, cerraron en alza. Este comportamiento se justifica por (a) La preocupación en torno a los suministros petroleros provenientes del Medio Oriente ante el conflicto bélico entre Israel y Palestina. (b) Menor oferta de crudo de países OPEP, en línea con los cortes acordados. (c) El corte de suministro de gas natural por parte de Rusia a Ucrania. Todo esto ocurre en el marco de la normalización de operaciones en los principales mercados petroleros, luego de las festividades de Año Nuevo.

PERÍODO	VENEZUELA		OPEP		WTI		BRENT	
	Cierre	Variac.	Cierre	Variac.	Cierre	Variac.	Cierre	Variac.
DICIEMBRE/2008								
Del 08 al 12	31,36	-3,13	38,09	-4,79	43,62	-4,61	42,90	-4,02
Del 15 al 19	32,14	0,78	41,00	2,91	42,13	-1,49	45,31	2,41
Del 22 al 26	32,66	0,52	37,75	-3,25	43,40	1,27	40,63	-4,68
Del 29 al 02	32,91	0,25	37,18	-0,57	42,04	-1,36	43,18	2,55
ENERO/2009								
Del 05 al 09	37,62	4,71	43,59	6,41	45,61	3,57	47,52	4,34

FUENTE: MINISTERIO DE ENERGÍA y PETRÓLEO

Tras disminuir ligeramente su bombeo en octubre, Venezuela mantuvo inalterada su producción de crudo en noviembre, según la Agencia Internacional de Energía. De acuerdo con las estadísticas de la agencia, Venezuela extrajo un promedio de 2,35MM de barriles por día (b/d) en noviembre versus 2,37MM de b/d en septiembre. Con ese volumen, el país contó con una capacidad excedente de producción de alrededor de 250.000 b/d. La AIE también especificó que la producción de crudo extrapesado en la Faja del Orinoco promedió en noviembre 530.000 b/d, prácticamente el mismo volumen que se ha venido reportado desde mediados de 2008. En conjunto, la OPEP extrajo

en noviembre 28,16MM de b/d excluyendo a Indonesia, que está en proceso de salirse de la organización, e Irak, que no está adscrita al sistema de cuotas. Con ello, la capacidad excedente de producción del grupo se situó en 4,26MM de b/d.

RESERVAS INTERNACIONALES, LIQUIDEZ MONETARIA y DIVISAS

El nivel de la Reserva Monetaria

Internacional (RMI) de Venezuela cerró el 08/01/2009 en \$43.097MM (\$42.269MM de reservas BCV y \$828MM del FEM), lo que representa \$5.260MM ó 13,9% más que lo reportado la semana del 18/12; \$43MM ó 0,1% por encima del cierre de DICIEMBRE; \$8.811MM ó 25,7% por encima del nivel a fin de 2007; y \$5.657MM ó 15,1% por encima del nivel a fin de 2006, con un incremento de \$9.462MM ó 28,1% en los últimos 12 meses. El monto de \$43.244MM reportado el 07/01/2009 se convierte en el máximo histórico del nivel de RMI. El incremento reportado se debe a que en los dos últimos días del año 2008 hubo un incremento de \$5.142MM.

Con estos resultados, el déficit se sitúa en \$68.214MM, ya que, en mi opinión, tomando en cuenta el nivel de liquidez en poder del público, debería haber \$111.311MM de RMI; en otras palabras, el nivel de RMI solo cubre el 63,2% de la masa monetaria en circulación; el resto es "dinero inorgánico".

La liquidez monetaria en poder del público se ubica al 02/01/2009 en Bs. 191.455.701M [Bs. 122.346.683M (63,9%) en dinero y Bs. 69.109.018M (36,1%) en cuasidinero]. Este total representa un incremento de Bs. 3.591.898M ó 1,9% contra lo reportado en el informe anterior; Bs. 4.614.381M ó 2,5% por encima del cierre de NOVIEMBRE; Bs. 38.539.156M ó 25,2% por encima del cierre de 2007; Bs. 72.480.806M ó 60,9% superior a lo reportado a final del 2006; con un incremento de 38.539.156M ó 25,2% en los últimos 12 meses. El monto al 02/01/2009 (Bs. 191.455.701M) se convierte en el máximo histórico de liquidez.

La relación entre la liquidez ajustada y la Reserva Monetaria Internacional (R-RMI) a la misma fecha es de Bs. 5,56959; una disminución de Bs. 0,57200 desde Bs. 6,14159 calculado antes. Con estos valores, se estima la sobrevaluación del bolívar en 159,1%. La mejora en estos últimos valores se debe al incremento registrado en las Reservas Internacionales en los dos últimos días de 2008.

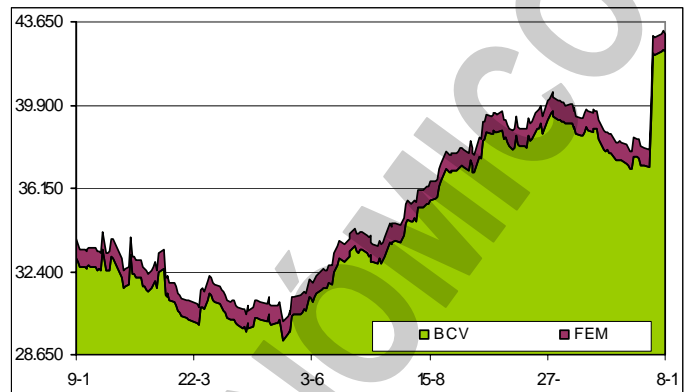
La negociación de BONOS SOBERANOS promedio hoy en Bs. 5,56 desde Bs. 5,13 el viernes 19/12; un avance de 8,4% en el período. Perdió 1,6% en el 2008 y pierde 0,9% en el 2009.

La providencia No. 093 del 30/12/2008 de CADIVI ajusta los montos para utilización con tarjeta de crédito (con mas de seis meses de emitida) así: \$2.500 o su equivalente para consumos con ocasión de viajes al exterior (antes \$5.000); \$400 para compras por internet (se mantuvo); \$250 mensuales de retiro en efectivo a través de cajeros automáticos en el exterior (antes \$400) y \$500 en efectivo una vez al año (antes \$600). También agrega el no reconocimiento por consumo por viajes al exterior originados utilizando medios de transporte propios.

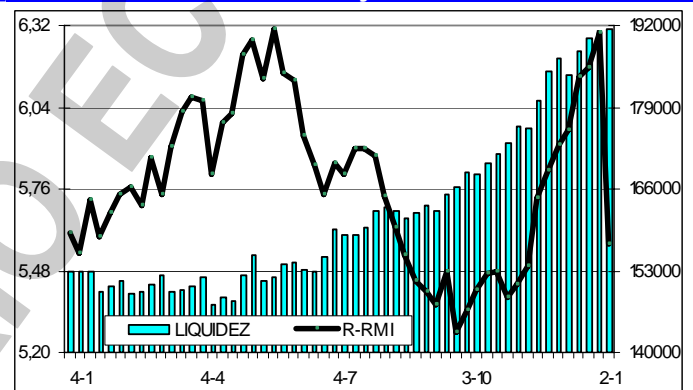
VENEZUELA

La economía venezolana cerró su quinto año de crecimiento consecutivo al expandirse un 4,9% en el 2008, pero a un ritmo sensiblemente inferior al registrado el año pasado, según la estimación preliminar del BCV. El resultado evidencia que la economía del país registró una acusada desaceleración frente al 8,4% de crecimiento del PIB del 2007. Venezuela acumula 20 trimestres consecutivos de crecimiento económico de la mano de los altos precios del petróleo, que en julio de este año marcaron un récord de casi \$150 dólares por barril (dpb), pese a que luego se desinflaron

RESERVAS INTERNACIONALES



LIQUIDEZ MONETARIA y RELACIÓN CON RMI



afectados por la crisis financiera global. El ente emisor explicó que la actividad no petrolera creció 5,3%, mientras que el PIB petrolero cerró con un alza de 3,0%. Adicionalmente, el BCV proyectó que la balanza de pagos del país cierra con un superávit de \$4.156MM.

En febrero de 2003, el Ejecutivo nacional decidió establecer el control de precios en más de 1.000 productos (alimentos, artículos de limpieza, cuidado personal y medicinas) con la firme convicción de frenar la inflación. Cinco años y 10 meses más tarde, los resultados de esta medida arrojan saldos negativos demostrando la ineficiencia de la regulación. Los controles han traído como consecuencia largos ciclos de escasez de productos básicos, contrabando de extracción y una ferviente especulación. Mientras el Gobierno mantenía estático el precio de los productos, las materias primas en los mercados foráneos así como los insumos de origen nacional tendían al alza producto de la inflación, situación que con el pasar del tiempo se hizo cada vez más insostenible para el sector productor y transformador de alimentos, afectando la disponibilidad de éstos en el mercado. La falta de planificación en la revisión de los precios regulado ha tenido sus efectos en el Índice Nacional de Precios al Consumidor, sobre todo en el sector de alimentos. Tanto el sector productor y transformador de alimentos como los expertos en la materia han insistido en que el control de precios es nocivo para la economía del país y no trae beneficios a los ciudadanos.

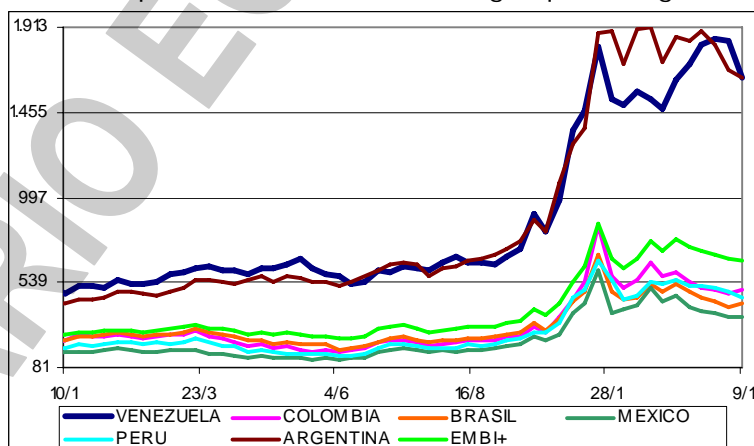
El Ejecutivo Nacional prorrogó hasta el 31/12/2009 la inamovilidad laboral especial dictada a favor de los trabajadores de los sectores privado y público, regidos por la Ley Orgánica del Trabajo. Conforme a la disposición presidencial, los trabajadores amparados por la inamovilidad laboral especial no podrán ser despedidos, desmejorados, ni trasladados, sin justa causa, calificada previamente por el inspector del Trabajo de la jurisdicción. No están cubiertos los trabajadores que ejerzan cargos de dirección, quienes tengan menos de tres meses al servicio, quienes desempeñen cargos de confianza, los trabajadores temporales, eventuales y ocasionales, así como quienes devenguen un salario básico mensual superior a tres salarios mínimos mensuales y los funcionarios del sector público quienes conservarán la estabilidad prevista en la normativa legal que los rige.

**Indicador de riesgo soberano
EMBI + (Puntos Básicos - Semana)**

PAIS	ACTUAL	ANTERIOR	VARIAC.
Venezuela	1.644	1.823	-179
Colombia	502	506	-4
Brasil	426	453	-27
México	357	387	-30
Perú	456	519	-63
Argentina	1.636	1.894	-258
EMBI +	655	712	-57
Ecuador (1)	3.937	5.054	-1.117

(1) Ecuador, por lo desproporcionado, no se incluye en el gráfico.

El indicador de riesgo soberano EMBI+ mide los puntos porcentuales de riesgo sobre los Bonos del Tesoro Americano, basado en una ponderación de los bonos más transados en los mercados.



Las exportaciones venezolanas no petroleras caerán 34% con respecto al año pasado, según estimaciones de la Asociación Venezolana de Exportadores (AVEX). Aunque el estimado de AVEX a comienzos de año apuntaba a repetir los \$3.800MM del 2007, al cierre de este año la cifra apenas rondará los \$2.500MM, lo cual es el mínimo histórico de los últimos 30 años. Este es el segundo año consecutivo en que las cifras del sector caen significativamente. En 2007 el sector registró un bajón de 24% con respecto a 2006 al caer de los \$5.000MM a los 3.800MM.

El informe de la SUDEBAN (SUPERINTENDENCIA DE BANCOS Y OTRAS INSTITUCIONES FINANCIERAS), correspondiente a NOVIEMBRE/2008, está basado en 60 instituciones que componen el sistema bancario venezolano (24 bancos universales, 15 bancos comerciales, 4 bancos con leyes especiales, 7 bancos de desarrollo, 4 bancos de inversión, un banco hipotecario, una arrendadora financiera, 2 entidades de ahorro y préstamo y 2 fondos del mercado monetario, de los cuales 50 son de capital privado y 10 pertenecientes al Estado), muestra las siguientes cifras relevantes del sistema: (1) Las Captaciones del Público del Sistema Bancario alcanzaron Bs. 217.206MM, presentando un incremento del 3,91% respecto a OCTUBRE de 2008. (2) La cartera de créditos del sistema bancario registró un total de Bs. 129.634MM, un incremento de 2,55% con respecto a OCTUBRE de 2008. (3) El índice de intermediación crediticia (relación entre captaciones del público y la cartera de créditos neta) se ubicó en 59,68% en NOVIEMBRE, contra 60,47% en OCTUBRE de

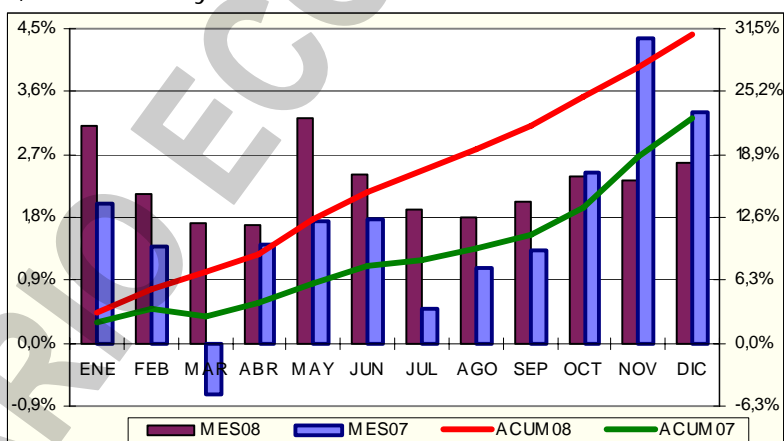
2008. (4) El patrimonio más Gestión Operativa de las instituciones que integran el Sistema Bancario se colocó en Bs. 23.876MM, para un crecimiento de 2,88% con relación al saldo de OCTUBRE de 2008. (5) El activo total del Sistema Bancario se colocó en Bs. 277.768MM, registrando un crecimiento de 2,37% en comparación con OCTUBRE de 2008. (6) El pasivo del Sistema Bancario alcanzó Bs. 253.892MM, un incremento del 2,33% respecto a OCTUBRE de 2008. (7) El resultado neto (ganancias) registrado durante el periodo del 01/07/2008 al 30/11/2008 alcanzó Bs. 2.482MM, un aumento con respecto al mismo periodo del 2007 de 25,03%.

El boom del crédito que se registró en el 2007 perdió fuerza en el transcurso de 2008. El alza de las tasas, la inflación y el menor crecimiento han afectado a la cartera. Las cifras de noviembre de SUDEBAN destacan que la cartera de créditos se ubicó en Bs. 129,6 millardos, registrando un crecimiento de 29,6% en relación al mismo periodo de 2007. Ese monto contrasta con el resultado de noviembre de 2007 versus noviembre de 2006 cuando los financiamientos subieron 72%. Una mezcla de factores ha impactado en el comportamiento de la demanda crediticia y los préstamos que más han crecido han sido los obligatorios como los agrícolas y los hipotecarios, cuyos repuntes superan el 50%. Esa mezcla de altos intereses e impacto de la inflación en los ingresos también afecta otros indicadores y en el transcurso de este ejercicio los créditos inmovilizados (vencidos y en litigio) han repuntado y actualmente esa cartera está en Bs. 63,3 millardos. El índice de morosidad en noviembre fue 2,05%, cuando en noviembre de 2007 era 1,05%.

El capitán Edgar Hernández Behrens es el nuevo Superintendente de Bancos y Otras Instituciones Financieras, según Decreto presidencial No. 6.582, publicado en G.O. 39.088 del 29/12/2008. El Superintendente, quien sustituye a María Helena Fumero en el cargo, se ha desempeñado como presidente de CADIVI, de BANDES y de BANFOANDES.

El Banco Central de Venezuela

(BCV) informó que en DICIEMBRE el Índice Nacional de Precios al Consumidor (INPC) reflejó una variación de 2,6%, superior al 2,3% del mes anterior, pero inferior al 3,3% del IPC en mismo mes de 2007. Con este resultado del INPC, la inflación de 2008 se ubica en 30,9%; superior el 22,5% del año pasado y la mas alta desde el 2002, cuando marcó 31,2%. Los bienes registraron un crecimiento de 3,0% contra 2,8% el mes anterior y los servicios pasaron de 1,4% a 2,2%. En 2008 los bienes



acumularon una variación de precios de 33,9% y los servicios 26,8%. Al analizar el crecimiento acumulado en el año, se observa que 5 de las 13 categorías crecieron igual o por encima del promedio (30,9%): Restaurantes y hoteles (43,4%); Alimentos y bebidas no alcohólicas (41,3%); Bienes y servicios diversos (34,1%); Bebidas alcohólicas y tabaco (33,8%) y Transporte (32,6%); en tanto que 8 categorías crecieron por debajo del promedio: Equipamiento del hogar (29,5%); Salud (28,4%); Servicios de educación (26,9%); Esparcimiento y cultura (26,0%); Vestido y calzado (19,0%); Alquiler de vivienda (10,4%); Servicios de la vivienda excepto teléfono (5,8%) y Comunicaciones (5,8%). Por ciudades, están por encima del promedio (30,9%): Maturín (32,0%); Caracas (31,9%); Maracay (31,6%); y San Cristóbal (31,0%). Están por debajo del promedio Resto Nacional (30,8%); Valencia (30,7%); Barquisimeto (30,7%); Barcelona-Puerto La Cruz (30,3%); Ciudad Guayana (30,2%); Mérida (30,1%) y Maracaibo (29,1%). Con esta información se concluye que Maturín es la ciudad más cara, en tanto que Maracaibo es la más barata. El gráfico compara el INPC de 2008 con el IPC-AMC de 2007. La variación intermensual del núcleo inflacionario se ubicó en 2,4%, igual al del mes pasado y menor al 2,6% correspondiente al INPC, para acumular 31,7% en el año. Si observamos el gráfico, podemos ver que OCTUBRE, NOVIEMBRE y DICIEMBRE fueron los únicos meses en los cuales el índice fue inferior al del año pasado, con lo cual el INPC no tuvo el crecimiento pronosticado por la mayoría de los analistas. Nos queda la duda si hubo o no manipulación de las cifras en estos tres meses finales, para lograr una inflación alrededor de 30%.

Según el Centro de Documentación y Análisis Social de la FVM (CENDAS-FMV) el costo de la

Canasta Alimentaria Familiar se ubicó en Bs.F. 1.630,32 a diciembre de 2008, un incremento de Bs.F. 57,57 ó 3,7% con respecto a noviembre de 2008.

Según el Centro de Documentación y Análisis Social de la FVM (CENDAS-FMV) el costo de la Canasta Básica Familiar se ubicó en Bs.F. 3.427,70 a diciembre de 2008, un incremento de Bs.F. 88,74 ó 2,7% con respecto a noviembre. La variación anualizada para el período diciembre 2008-diciembre 2007 fue de Bs.F. 894,12 ó 35,3%.

El Ministerio de la Vivienda realizó ajustes al esquema de financiamiento para la compra de soluciones habitacionales. Las resoluciones en conjunto aumentan los montos de los subsidios directos que se emplean para completar la adquisición de casas a través de préstamos por la Ley de Vivienda, autorizan la entrega de subsidios a las familias que se financien con la gaveta hipotecaria, permiten la entrega de créditos por 100% del valor del inmueble y ajustan las tasas de interés así como los topes de ingresos a destinar en las cuotas.

Presionado por un entorno donde la iliquidez impacta a una serie de entidades financieras y el crédito pierde fuerza, el BCV comenzó a tomar medidas. Convencido de que la inflación responde a muchos bolívares detrás de pocos productos, en 2007 el directorio del ente emisor limitó fuertemente la proporción de los depósitos que las entidades financieras pueden utilizar para entregar créditos a empresas y particulares. Así, de cada 100 bolívares captados a partir del 30/07/2006, las instituciones financieras tenían que congelar 30 a manera de encaje, pero a partir del 05/01/2009, esta proporción disminuirá hasta 27; es decir que el encaje baja a 27%.

BANESCO anunció públicamente que "por motivos ajenos a nuestra voluntad, a partir del 30 de diciembre de 2008 nos hemos visto en la necesidad de restringir temporalmente algunas categorías de consumos realizados en el exterior con las tarjetas de crédito emitidas por nuestra institución". Agregó que "la Comisión de Administración de Divisas no ha realizado, por problemas técnicos, la cancelación correspondiente a la segunda quincena de diciembre de 2008 de los dólares consumidos por los venezolanos en el exterior. Durante ese período, comprometidos con nuestros clientes hemos asumido los montos a la espera de que las divisas nos sean entregadas". En este sentido, BANESCO ha dispuesto de recursos propios para que nuestros clientes no sean afectados, dándoles prioridad a los rubros relativos a alquiler de vehículos, farmacias, comida, clínicas, líneas aéreas y alojamiento. *Entiendo, por informaciones que he recibido, que también otros bancos hicieron lo mismo, pero no lo informaron de manera pública.*

AMERICA LATINA

El presidente Luiz Inácio Lula da Silva aseguró que Brasil está preparado para enfrentar la crisis financiera internacional, pese a que sufrió su primera pérdida neta de empleos desde que asumió el poder en 2003. Lula da Silva le pidió a la población que siga consumiendo para mantener a la economía en movimiento.

Los ingresos generados por el turismo se incrementaron más del 10% en 2008, periodo en el cual se registró la llegada de más de 2,6MM de visitantes que dejaron \$2.000MM a Chile, según el Servicio Nacional de Turismo (SERNATUR). En el 2007 el turismo dejó ingresos por \$1.700MM, por lo que se establecieron la meta de \$2.000MM que alcanzaron. Chile se ubica en el tercer lugar de los países sudamericanos de preferencia de los turistas extranjeros después de Brasil y Argentina.

El parlamento cubano aprobó una nueva Ley de Seguridad Social que incrementó la edad jubilatoria en cinco años. Según la nueva norma, los hombres se acogerán al retiro a los 65 años y las mujeres a los 60, y se aplicará poco a poco durante 7 años, desde el 2009 hasta el 2015, con el objetivo de afectar lo menos posible a los trabajadores próximos a las edades actuales de retiro.

En los últimos años Bolivia ha acumulado una deuda de más de \$100MM con Venezuela, un 60% de la cual se debe a la importación de carburantes. El ministro de Hacienda Luis Arce informó que los más de "100 millones de dólares que se le adeudan a Venezuela es por concepto de la importación de diesel". "El hecho que relativamente Venezuela esté en un porcentaje más elevado (de lo que le adeuda Bolivia) que otros países no se debe a que nosotros hemos tenido gran endeudamiento con Venezuela, sino por el contrario, estamos disminuyendo la deuda con Japon y con la Unión Europea". En los últimos meses Bolivia ha sufrido desabastecimiento de diesel, utilizado principalmente por los agricultores en el oriente, por lo que el gobierno decidió importarlo.

Paraguay tuvo un crecimiento de 5,8% en 2008, menor al 6,2% del año anterior, pese a la coyuntura de crisis internacional. El Banco Central de Paraguay también informó que la inflación de diciembre fue de 0,6%, por lo que el costo de vida acumulado para 2008 se ubicó en 7,5%, por encima de la tasa de 6% del año pasado.

El Tratado de Libre Comercio (TLC) entre Costa Rica y USA entró en vigor el 01/01/2009, después de superar cuatro años de incertidumbre y polarización política que impidieron una pronta ratificación en el Congreso costarricense. El acuerdo es parte del TLC que USA suscribió con los países de Centroamérica y República Dominicana, en todos los cuales, excepto Costa Rica, entró en vigor hace al menos un año y medio.

La inflación de Brasil alcanzó 5,9% en 2008, el nivel más alto registrado desde 2004 aunque por debajo de la última proyección del Banco Central brasileño. Los precios de alimentos y bebidas pesaron más en el aumento inflacionario del año, seguidos por el precio de la vivienda, el vestido y los gastos en salud y cuidados personales, según el Instituto Brasileño de Geografía y Estadísticas.

UNITED STATES OF AMERICA (USA)

El presidente electo de USA, Barack Obama, sabe que la crisis económica global es cada vez más profunda y que el aumento del desempleo en el país es un escollo muy difícil de superar. Por eso adelanta reuniones con los líderes del Congreso sobre muchos aspectos de lo que seguramente será el mayor plan a corto plazo de estímulo económico en la historia de USA. Los líderes demócratas apoyarán de inmediato el ambicioso paquete de estímulo de Obama y también recibió un importante apoyo por parte de los republicanos, que aplaudieron la reducción de impuestos.

La Reserva Federal de USA (FED), ante la gravedad de la crisis económica, ha creado dinero de la nada, una práctica que podría desatar una hiperinflación y hundir el dólar. Hasta ahora, la FED vendía bonos del Tesoro para captar el dinero que luego prestaba, un proceso que se conoce en el argot financiero como "esterilización", pero ante el colapso financiero, parece haber olvidado esta receta, y ha empezado a emitir dinero sin respaldo.

Los bancos que están recibiendo ayuda de los contribuyentes de USA otorgaron casi \$1.600MM a sus altos ejecutivos en sueldos, pagos extraordinarios y otras prestaciones el año pasado, según estudio de la Associated Press. Algunos bancos redujeron la compensación a sus altos ejecutivos debido a las pérdidas registradas, pero aún así, les ofrecieron pagos multimillonarios. Otro estudio, de una fuente satírica comenta que los ejecutivos de compañías en problemas deglutieron cuatro toneladas de caviar para celebrar el rescate de \$700.000MM por parte del Gobierno de USA con una fiesta de \$800.000MM en las Islas Caimán.

La confianza de los consumidores de USA llegó a su nivel histórico más bajo en diciembre, disminuyendo todavía más como consecuencia del aumento de los despidos, otro síntoma de que no es probable que los gastos del consumidor vayan a sacar al país de la recesión. El Índice de Confianza del Consumidor, medido por la Conference Board, bajó a 38% en diciembre de un 44,7% en noviembre. Es el punto más bajo desde que el grupo empezó a compilar el índice en 1967, y por debajo del anterior punto más bajo de 38,8 por ciento en octubre.

CITGO anunció la suspensión del programa que ofrecía combustible para calefacción a cientos de miles de pobres en USA. Sin embargo, dos días más tarde anunció que el subsidio continuaba. El programa ha sido una herramienta de relaciones públicas del presidente venezolano Hugo Rafael Chávez, fuerte crítico del capitalismo y del gobierno del presidente Bush.

RESTO DEL MUNDO

Hace 10 años, Europa inició su gran experimento con una divisa compartida. En su décimo aniversario, los economistas dicen que el EURO está cumpliendo su objetivo de ser un medio para reducir los costos de préstamos, comercio y turismo, e impulsar el crecimiento y fortalecer a la comunidad europea. La moneda se mantiene relativamente fuerte y lo está haciendo entre una crisis financiera global que subraya la seguridad en cifras que provienen de una divisa común fuerte.

Rusia subastó su compañía minera más grande hace diez años cuando necesitaba efectivo. Ahora usa la crisis global del crédito para recuperar el control de OAO GMK Norilsk Nickel en momentos en que la depresión económica obliga a los Gobiernos de Europa y USA a rescatar sus propias empresas. Sin comprar ni una sola acción, el gobierno designó al presidente de Norilsk en reemplazo del propietario mayoritario de la compañía, Vladimir Potanin. La medida tiene lugar cuando la crisis económica socava los fondos de los oligarcas y los rescates del Kremlin ayudan al primer ministro, Vladimir Putin, a asegurarse el control de las industrias en las que Rusia puede competir en el plano global, tales como energía y armas.

COMPORTAMIENTO DE LAS TASAS DE INTERÉS

NACIONALES: El Banco Central de Venezuela reporta, al 02/01, una tasa activa de 20,14% (20,43%); una tasa pasiva, en colocaciones a 90 días de 17,65% (17,24%) y en cuentas de ahorro de 15,00% (15,00%); que corresponden al promedio ponderado de los seis principales bancos del país. Para DICIEMBRE/2009 se reportan 21,67%; 17,63% y 15,00% respectivamente. Las letras del

tesoro a 90 días cerraron en 12,8034% (13,1887%), con igual promedio ponderado para todas las emisiones. La tasa de descuento y redescuento, se mantiene en 33,5% (33,5%). Las operaciones de inyección de liquidez se mantienen en 22% (22%) a 7 días; 23% (23%) a 14 días y 24% (24%) a 28 días, con un promedio en la semana de 22,0000% (22,0579%). El rendimiento promedio ponderado de los BDPN se ubica en 14,1% (14,8%). Las operaciones de absorción de liquidez mediante REPOS y CD promedian en forma global en todas las operaciones 12,3982% (12,0303%) en la semana. La tasa para operaciones relacionadas con el agro está congelada en 13,00% (13,00%). Entre paréntesis los valores del reporte pasado.

El BCV fijó en 19,65% (20,24%) para DICIEMBRE, la tasa de interés que las empresas deben pagar a sus trabajadores por concepto de la prestación de antigüedad, cuando ésta sea mantenida, a petición del trabajador, en la contabilidad de la empresa. Cuando esta prestación es mantenida en la contabilidad, en contra del deseo del trabajador de que le sean depositados en fideicomiso, la tasa es de 21,67% (23,18%). Las tasas entre paréntesis fueron las aplicables en NOVIEMBRE.

El BCV fijó en 21,67% (23,18%) la tasa de interés activa máxima a ser aplicada en ENERO a los créditos vigentes destinados a la adquisición de vehículos otorgados mediante contrato de venta con reserva de dominio y bajo la modalidad de "cuota balón". La tasa máxima para créditos hipotecarios indexados, independientemente de su antigüedad, se mantiene en 9,31% (9,31%) y 10,11% (10,11%). Las cifras entre paréntesis son las aplicables en DICIEMBRE.

INTERNACIONALES: La tasa LIBOR promedió 0,8569% (1,1719%) a 30 días; 1,4480% (1,6477%) a 90; 1,7238% (1,9215%) a 180; y 1,9250% (2,0988%) a 360 días. El EURÍBOR terminó la semana en 2,8340% (3,2570%). La PRIME rate cierra en 3,25% (3,25%); con un redescuento de 0,10% (0,11%); y un descuento de 0,50% (0,50%). La tasa de interés promedio de un CD a 30 días se ubica en 0,34% (0,58%), la de 90 en 0,98% (1,48%) y la de 180 días en 1,58% (1,93%). Las letras del tesoro americano a 10 años se cotizaban en 2,47% (2,08%), las de 20 años en 3,40% (2,86%); y las de 30 años en 3,04% (2,53%). Entre paréntesis los valores del informe anterior.

China decidió disminuir los tipos de interés por quinta ocasión en cuatro meses con la intención de reanimar a su economía que se desacelera. La tasa de préstamos y depósito con vencimiento a un año fue reducida en 0,27 puntos porcentuales a 2,25%.

ENDEUDAMIENTO VENEZOLANO

Operaciones de inyección y absorción (compras y colocaciones) del BCV: en las 3 semanas realizó operaciones de inyección por Bs. 4.181,58MM, mientras que absorbió Bs. 16.499,38MM; según el siguiente detalle, donde se muestra el parcial de DICIEMBRE 2008 y ENERO 2009, comparado con el total de SEPTIEMBRE, OCTUBRE y NOVIEMBRE de 2008 (cifras en millones de bolívares):



FECHA	ABSORCIÓN				TOTAL	INYECCIÓN REPOS REV.	EFECTO NETO
	LTRS. TSR.	BDPN	REPOS	CD MS. DNR.			
SEPTIEMB.	250,00	0,00	27,00	20.109,86	20.386,86	300,00	-20.086,86
OCTUBRE	200,00	0,00	0,00	19.157,55	19.357,55	2.321,65	-17.035,90
NOVIEMBRE	200,00	0,00	0,00	17.925,73	18.125,73	5.171,47	-12.954,26
26/12/2008	20,00	0,00	0,00	2.951,08	2.971,08	2.399,24	-571,84
02/01/2009	0,00	0,00	0,00	5.668,65	5.668,65	1.313,34	-4.355,31
09/01/2009	0,00	0,00	0,00	7.859,65	7.859,65	469,00	-7.390,65
SEMANAS	20,00	0,00	0,00	16.479,38	16.499,38	4.181,58	-12.317,80
DICIEMBRE	146,00	0,00	0,00	18.503,66	18.649,66	11.447,35	-7.202,31
ENERO	0,00	0,00	0,00	9.348,45	9.348,45	963,84	-8.384,61

COTIZACIONES DE LOS BONOS SOBERANOS VENEZOLANOS (en dólares):

BONO	ACTUAL	ANTERIOR	BONO	ACTUAL	ANTERIOR	BONO	ACTUAL	ANTERIOR
G-10 5,375%	79,5358%	78,3087%	Ven -2038	41,7316%	38,4065%	Ven - 2023	49,5111%	44,1300%
G-13 10,75%	69,0066%	66,8625%	VEuro2011	87,4888%	85,7375%	Ven - 2028	48,7000%	44,2166%
G-14 8,5%	59,7500%	54,5975%	VEuro2015	50,3535%	49,2333%	PDVSA-2017	41,3875%	36,4266%
G-18- 13,625%	69,0100%	69,3111%	Ven -2016	47,6650%	43,2387%	PDVSA-2027	33,5025%	29,9311%
G-18-7,0%	47,1150%	43,4444%	Ven -2020	42,2323%	38,9811%	PDVSA-2037	33,1358%	29,5525%
G27 9,25%	59,7688%	57,2166%	V-2011 FRN	65,5166%	61,5675%			
G34 9,375%	51,7605%	49,1600%	Ven - 2025	46,2075%	40,8511%			

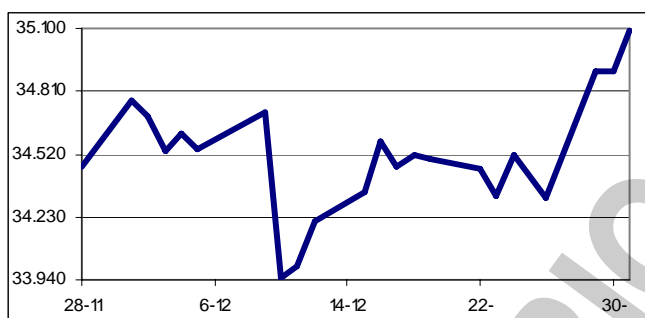
COTIZACIONES DE LOS VEBONOS (en bolívares):								
BONO	ACTUAL	ANTERIOR	BONO	ACTUAL	ANTERIOR	BONO	ACTUAL	ANTERIOR
VEB062009	93,6667%	99,5375%	TICC112013	99,5000%	98,0000%	TICC032019	97,8333%	95,2222%
9VEB062009N	106,7000%	106,7000%	TICC032015	99,0000%	97,0000%			
VEB042010	99,5000%	105,4100%	TICC042017	97,3667%	98,7800%			

Los porcentajes representan el precio sobre el valor nominal; la columna ANTERIOR refleja el precio reportado en el último COMENTARIO ECONOMICO. (FUENTE: MINISTERIO DE FINANZAS).

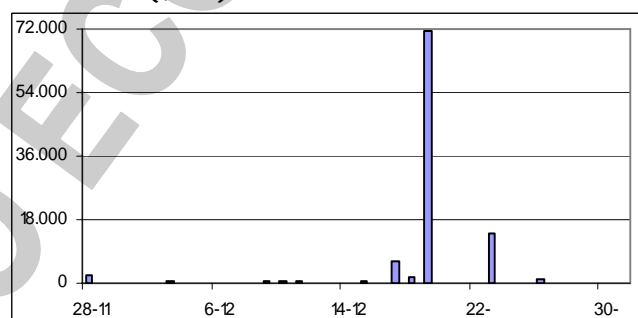
DICIEMBRE EN LA BOLSA DE VALORES DE CARACAS (BVC)

El Índice Bursátil Caracas (IBC) subió desde 34.457,18 puntos en que terminó en NOVIEMBRE a 35.090,08; ganando 632,90 puntos (1,84%); para terminar perdiendo en el año 2.813,57 puntos (7,42%). Se realizaron 568 operaciones, con 38.957.651 títulos negociados, por Bs. 210.358.587,26 ó \$97.841.203,38; 192,3% por encima del mes anterior y 171,1% por encima del mismo mes del 2007. El mejor día fue el VIERNES 12, con 43 operaciones y 32.351.230 títulos negociados, por Bs. 153.775.620,10 ó \$71.523.544,23; 73,1% del total del mes; de los cuales 99,9% correspondió a acciones BNT de BANORTE BANCO COMERCIAL. por una operación especial realizada para el traspaso de 32MM de acciones nominativas, representativo del 100% del capital social de la empresa, las cuales fueron adquiridas por INTACT BUSINESS LTD. El peor día fue el MARTES 30, con 7 operaciones y 171.995 títulos por Bs. 41.159,75 ó \$19.144,07; 0,0% del total; de los cuales 46,2% correspondió a acciones HLB de HLBOULTON. La empresa líder del mes fue BANORTE, con 73,0%; seguida por HLBOULTON, con 20,9% y CERÁMICA CARABOBO, con 1,6%; lo que hace que estas 3 empresas, con 3 títulos representen 95,5% del monto negociado en el mes.

ÍNDICE BURSÁTIL CARACAS – DICIEMBRE 2008



MONTOS (\$000) NEGOCIADOS – DICIEMBRE 2008



Se movilizaron 25 acciones, de las cuales 7 subieron, 7 bajaron y 11 no variaron.

Las 7 ganadoras

BANORTE	86,0%
HLBOULTON	76,2%
BANESCO	10,0%
BBVA BANCO PROVINCIAL	9,2%
FONDO DE VALORES INMOBILIARIOS B	8,2%
CORIMON A	2,0%
CORPORACION CERAMICA CARABOBO	1,8%

Las 7 perdedoras

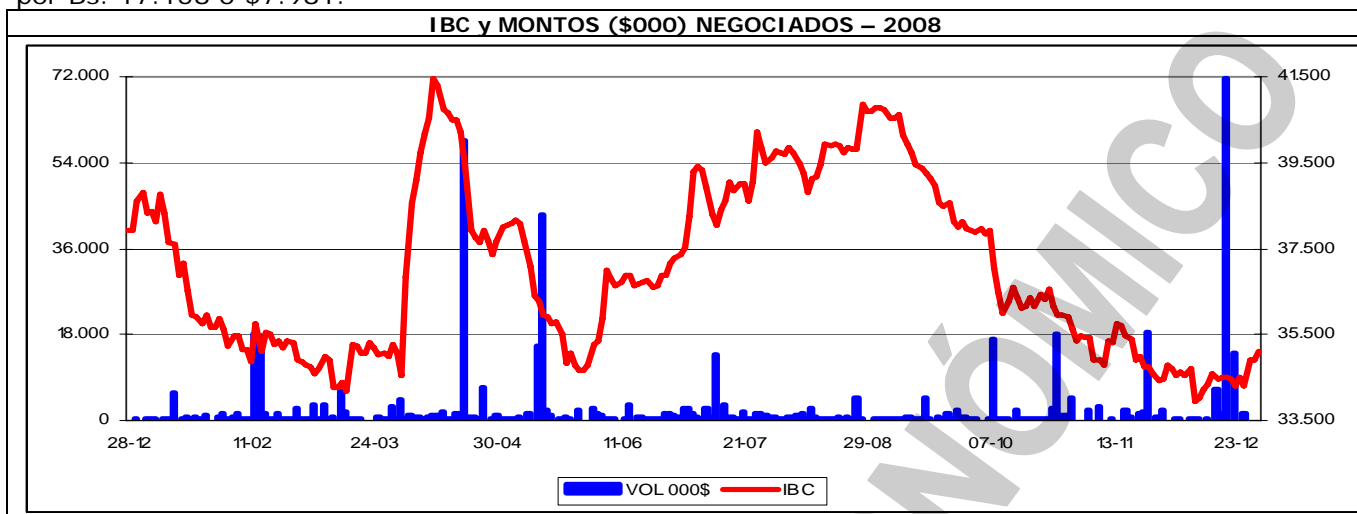
PROAGRO	27,0%
MERCANTIL SERVICIOS FINANCIEROS A	10,1%
ENVASES VENEZOLANOS	10,0%
CANTV D	9,5%
MERCANTIL SERVICIOS FINANCIEROS B	7,7%
BANCO EXTERIOR	5,3%
SIVENSA	0,4%

Las acciones con presencia bursátil mayor al 75% (mínimo 16 apariciones en 21 días de rueda) fueron: SIVENSA (95,2%); MERCANTIL SERVICIOS FINANCIEROS A (90,5%); MERCANTIL SERVICIOS FINANCIEROS B (85,7%) y BBVA BANCO PROVINCIAL (76,2%).

EL MERCADO DE VALORES VENEZOLANO - 2008

El Índice Bursátil Caracas (IBC) de la Bolsa de Valores de Caracas (BVC) perdió durante el año 2.813,57 puntos ó 7,4% (en 2007 perdió 27,4% y en 2006 ganó 156,1%); al caer desde 37.903,65 puntos en que terminó en DICIEMBRE/2007 a 35.090,08 en que cerró en DICIEMBRE/2008. Se realizaron 13.582 operaciones, con 3.209.511.832 títulos negociados, por Bs. 1.098.985.018 ó \$511.155.822; 55,1% por debajo de lo negociado en 2007. El mejor mes fue DICIEMBRE, con 568 operaciones y 38.957.651 títulos negociados, por Bs. 210.358.587 ó \$97.841.203; el 19,1% del total; con el día 12/12 como el de mayor volumen del mes y del año, con 43 operaciones y 32.351.230 títulos negociados, por Bs. 153.775.620 ó \$71.523.544; 73,1% del total del mes; de los cuales 99,9% correspondió a acciones BNT de BANORTE BANCO COMERCIAL. El peor mes fue ENERO, con 1.246 operaciones y 31.024.341 títulos por Bs. 31.390.365 ó \$35.229,22; el 2,9% del total; con el día 15/01 como el de mayor volumen, con 51 operaciones y 982.209 títulos negociados,

por Bs. 12.618.899,27 ó \$5.869.255,47; 40,2% del total; de los cuales 95,0% correspondió acciones SVS de SIVENSA. El día con el peor volumen del año fue el 02/01, con 4 operaciones y 22.040 títulos por Bs. 17.158 ó \$7.981.



Los valores extremos alcanzados por el IBC en el año fueron; un máximo de 41.450,77 (10/04/2008) y un mínimo de 33.949,35 (10/12/2008).

La empresa líder del año fue BANESCO, con 23,8% (comunes 0,6% y preferidas 23,2%); seguida por BANORTE BANCO COMERCIAL, con 14,0%; MERCANTIL SERVICIOS FINANCIEROS, con 12,0% (acciones A 8,6% y acciones B 3,4%; PROAGRO, con 10,5%; SIVENSA, con 7,9% (acciones 7,9% y ADR's 0,0%); y HLBOULTON, con 5,2%; lo que hace que estas 6 empresas, con 9 títulos representen el 73,4% del monto negociado en el año. El restante 26,6% está representado por otras 41 empresas, todas con porcentajes de participación por debajo del 5%

Se movilizaron 49 acciones, de las cuales 18 subieron, 21 bajaron y 10 se mantuvieron estables.

Las 10 más ganadoras		Las 10 más perdedoras	
BANORTE	86,0%	ECONOINVEST B	64,2%
SUELOPETROL B	73,3%	BANESCO	54,2%
INVERSIONES TACOA A	61,3%	TORDISCA	50,0%
ELECTRICIDAD DE CARACAS	58,3%	BBVA BANCO PROVINCIAL	49,4%
CANTV D	54,5%	BANCO NACIONAL DE CRÉDITO	48,2%
BANCO ACTIVO	44,6%	MERCANTIL SERVICIOS FINANCIEROS B	46,9%
PROTINAL	40,0%	MERCANTIL SERVICIOS FINANCIEROS A	43,5%
INVERSIONES y VALORES CARACAS	39,1%	CEMEX I	35,5%
FABRICA NACIONAL DE CEMENTOS	27,8%	DOMINGUEZ & Cia.	34,3%
FONDO DE VALORES INMOBILIARIOS B	25,0%	CEMEX II	32,0%

Las acciones con presencia bursátil mayor al 75% (mínimo 186 apariciones en 248 días de rueda) fueron: MERCANTIL SERVICIOS FINANCIEROS A (96,8%); MERCANTIL SERVICIOS FINANCIEROS B (96,0%); SIVENSA (93,5%); BBVA BANCO PROVINCIAL (88,7%) y BANESCO (80,2%). Ampliando el margen hasta 60% (mínimo 148 apariciones en 248 días de rueda), se agregarían DOMINGUEZ & Cia. (73,4%); CANTV D (67,3%) y VENEZOLANO DE CREDITO (61,3%). Las acciones ELECTRICIDAD DE CARACAS, CEMEX I y CEMEX II, tradicionalmente incluidas en este lote quedaron fuera.

Con la llegada del 2009, la reconversión monetaria cumple su primer año. Según el BCV, el balance es uno solo: "positivo y con cumplimiento de las metas trazadas". Lamento no estar de acuerdo con el ente emisor. El bolívar fuerte es muy débil por la alta inflación, y las nuevas monedas brillan por su ausencia, por lo que tenemos que seguir usando las viejas monedas. ¿Hasta cuándo?

Mucha Salud, Paz, Dicha y Prosperidad en este nuevo año.

Inocencio T. Sánchez B.

10/01/2009 - UPDATE

COMENTARIO ECONÓMICO es un reporte gratuito, de carácter informativo, que recoge noticias económicas y financieras, reproducidas por diferentes medios de comunicación, otras fuentes, estimaciones y cálculos realizados por el recopilador. Aun cuando las fuentes son confiables, no se garantiza su exactitud. Todos los gráficos y tablas que aparecen en esta publicación son preparados por el autor, con información recopilada. Se autoriza la difusión o reproducción, total o parcial, de este COMENTARIO ECONÓMICO, siempre y cuando se cite la fuente. Dirija su sugerencia, comentario o pregunta a inosanchez@inosanchez.com