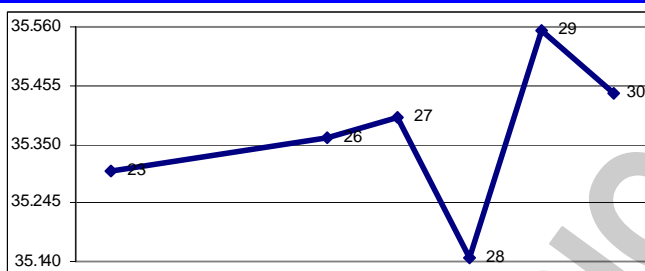


En la semana terminada hoy, el Índice Bursátil Caracas (IBC) de la Bolsa de Valores de Caracas (BVC) ganó 141,26 puntos ó 1,1%, al cerrar en 35.441,74 puntos contra 35.300,48 puntos en que había cerrado el viernes pasado. Pierde 351,66 puntos ó 1,0% en lo que va de mes y año. Se realizaron 152 operaciones con 7.077.519 títulos negociados, por Bs. 7.010.717,15 ó \$3.260.798,67. El mejor día fue el MARTES, con 27 operaciones y 755.814 títulos negociados, por Bs. 5.323.691,04 ó \$2.476.135,37; 75,9% de la semana; de los cuales 96,7% a acciones BPVP2 de BBVA BANCO PROVINCIAL (preferidas). El peor día fue el LUNES, con 11 operaciones y 589.911 títulos por Bs. 209.660,61 ó \$97.516,56; 3,0% de la semana; de los cuales 31,9% correspondió a acciones CRM.A de CORIMON. La empresa con el mayor monto negociado fue BBVA BANCO PROVINCIAL, con 74,5% del total negociado en la semana; seguida por BANESCO, con 10,1% y MERCANTIL SERVICIOS FINANCIEROS; con 5,1%; lo que hace que estas tres empresas, con cinco títulos representen el 89,7% de lo negociado en la semana.

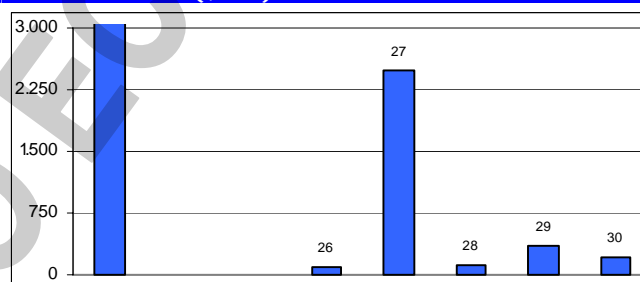
Se movilizaron 19 títulos: 8 subieron, 2 bajaron y 9 se mantuvieron sin cambio.

	Las 8 ganadoras		
DOMINGUEZ & Cia.	13,3%	VENEZOLANO DE CRÉDITO	1,7%
BANESCO	9,1%	MERCANTIL SERVICIOS FINANCIEROS A	1,4%
MANPA	7,4%	BBVA BANCO PROVINCIAL	0,1%
MERCANTIL SERVICIOS FINANCIEROS A	2,2%		Las 2 perdedoras
BANCO DE VENEZUELA	2,2%	SIVENSA	10,3%
		CORIMON A	3,6%

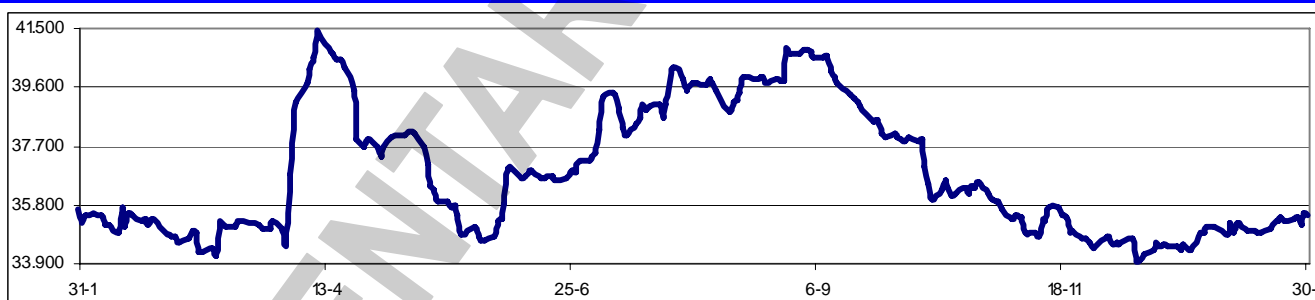
ÍNDICE BURSÁTIL – DE VIERNES A VIERNES



MONTOS (\$000) – DE VIERNES A VIERNES



ÍNDICE BURSÁTIL – ÚLTIMOS 366 DÍAS



Los valores extremos alcanzados por el IBC en los últimos 366 días se mantuvieron en un máximo de 41.450,77 (10/04/2008) y un mínimo de 33.949,35 (10/12/2008).

BANCO OCCIDENTAL DE DESCUENTO, BANCO UNIVERSAL, C. A. y CORP BANCA, C.A., BANCO UNIVERSAL se fusionan. Ambas instituciones están convocando a sendas Asambleas General Extraordinarias de Accionistas a celebrarse el día 09 de febrero de 2009, a las 6.00PM el primero y a las 9:00AM el segundo, en las cuales el PUNTO ÚNICO a tratar es: Considerar y resolver sobre la fusión de BANCO OCCIDENTAL DE DESCUENTO, BANCO UNIVERSAL, C.A. con CORP BANCA, C.A. BANCO UNIVERSAL y, en caso de ser aprobada, delegar en la Junta Directiva del BOD, para que "realice todos los trámites que sean necesarios ante los organismos correspondientes, a fin de obtener las autorizaciones y cumplir con las formalidades que se requieran para llevar a cabo la fusión". Por supuesto que esta parte final es un formulismo, porque eso es una decisión tomada.

INMUEBLES B DE V, 1985, C. A. está convocando a sus accionistas para una Asamblea General Extraordinaria, a celebrarse el 03/03/2009, en cual se considerará y resolverá "sobre la disolución

anticipada y consecuente liquidación de la Compañía" y, en caso de aprobarse, considerar y resolver sobre las reglas conforme a las cuales se llevará a cabo la liquidación, la designación de la Junta liquidadora y el retiro de las acciones del Registro Nacional de Valores que lleva la Comisión Nacional de Valores y, por ende, de la Bolsa de Valores de Caracas.

Sesión Especial en la BVC con acciones de INVERUNION Banco Comercial. Oferta Pública de Toma de Control autorizada por la CNV, según resolución No. 007-2009 del 23/01/2009. El lunes 02/02/2009 InverUnión Casa de Bolsa "cruzará" 22.000.000 acciones representativas del 100% del capital de la empresa, con el símbolo especial IVU.O. Precio de oferta por acción: Bs.F. 6,09090909. Organismo Custodio y Traspaso de Valores: Caja Venezolana de Valores.

Asambleas de Accionistas de Empresas Venezolanas:

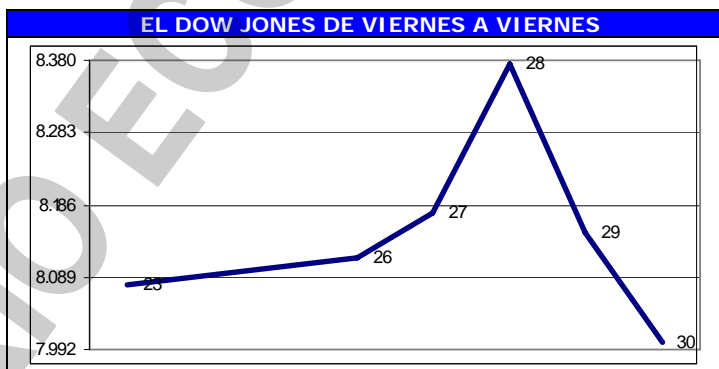
Fecha	Empresa (tipo de Asamblea)	Fecha	Empresa (tipo de Asamblea)
09/02/2009	Banco Occidental de Descuento (XOrdinaria)	09/02/2009	BANORTE (XOrdinaria)
09/02/2009	CORPBANCA (XOrdinaria)	03/03/2009	Inmuebles B de V, 1985 (XOrdinaria)

Dividendos decretados por Empresas Venezolanas:

Empresa	BsF X acción	F/Registro	F/Pago	Observaciones
Banco Nacional de Crédito	0,0646	28/01/2009	06/02/2009	Asamblea Ordinaria del 24/09/2008
Banco Nacional de Crédito (ACCIONES)	N/D	28/01/2009	06/02/2009	Asamblea Ordinaria del 24/09/2008
Mercantil Servicios Financieros	0,14	30/01/2009	10/02/2009	Asamblea Ordinaria del 19/09/2008
INVACA (ACCIONES)	1 x 20,3953	06/02/2009	13/02/2009	Junta Directiva del 29/01/2009
Envases Venezolanos (ACCIONES)	1 x 3	09/02/2009	16/02/2009	Asamblea Ordinaria del 21/11/2008
BANESCO - Acciones Preferidas	N/D	06/02/2009	16/02/2009	Junta Directiva del 28/01/2009
VENCRED	3,00	11/02/2009	18/02/2009	Asamblea Ordinaria del 13/08/2008
Productos EFE	0,0055	TBA	TBA	Asamblea Ordinaria del 27/11/2008

MERCADOS FINANCIEROS FORÁNEOS

El Dow Jones Industrials, principal indicador de la Bolsa de Nueva York (NYSE), que engloba a 30 empresas líderes en sus respectivas industrias, perdió en la semana 76,70 puntos ó 0,9%, al cerrar en 8.000,86 puntos, contra 8.077,56 en que había cerrado el viernes pasado, en una semana que arrancó con ganancias pero que se desplomó en los dos últimos días. El DJI pierde 8,8% en el mes y en lo que va de año. Su valor máximo se mantiene en 14.164,53 (09/10/2007). En los 5 días hábiles



comprendidos entre el viernes 23 y el jueves 29, ambos inclusive, se realizaron en la NYSE 49.555.300 operaciones, con 11.432,0MM de títulos negociados, por \$240.252,7MM.

Los restantes indicadores del mercado americano cerraron mixtos:

ÍNDICE	ACTUAL	ANTERIOR	VARIACIÓN	
			ABSOLUTA	%
NYSE Compuesto	5.195,79	5.195,55	0,24	0,0%
AMEX Compuesto	1.420,43	1.361,92	58,51	4,3%
NASDAQ Compuesto	1.476,42	1.477,29	-0,87	-0,1%
STANDARD & POORS - 500	825,88	831,95	-6,07	-0,7%
RUSSELL 2000	443,53	444,36	-0,83	-0,2%

El euro terminó hoy en \$1,2806; un retroceso de 1,4% contra \$1,2986 el viernes pasado. Pierde 8,4% en el mes y en lo que va de año. Su máximo histórico se mantuvo en \$1,5986.

El oro terminó hoy en \$926,30 la onza, un avance de 3,1% contra \$898,30 el viernes pasado. Gana 5,2% en el mes y en lo que va de año. Su máximo histórico se mantuvo en \$1.006,00.

PETROLEO y DERIVADOS

Los precios del petróleo, medidos a través de los promedios de los principales crudos marcadores, cerraron en alza. El mantenimiento de esta tendencia alcista, por segunda semana consecutiva, se justifica por (1) incremento en las

PERÍODO	VENEZUELA		OPEP		WTI		BRENT	
	Cierre	Variac.	Cierre	Variac.	Cierre	Variac.	Cierre	Variac.
DICIEMBRE/2008								
Del 29 al 02	32,91	0,25	37,18	-0,57	42,04	-1,36	43,18	2,55
ENERO/2009								
Del 05 al 09	37,62	4,71	43,59	6,41	45,61	3,57	47,52	4,34
Del 12 al 16	34,02	-3,60	40,86	-2,73	37,78	-7,83	44,39	-3,13
Del 19 al 23	35,31	1,29	40,33	-0,53	40,22	2,44	45,02	0,63
Del 26 al 30	37,95	2,64	41,21	0,88	43,48	3,26	45,87	0,85

FUENTE: MINISTERIO DE ENERGÍA y PETRÓLEO

cotizaciones de los productos principalmente de gasolinas y destilados; (2) bajas temperaturas que se están registrando en el hemisferio norte; (3) reducción de las exportaciones petroleras provenientes de los países OPEP y (4) alto volumen de compras de contratos en los mercados a futuro de petróleo.

RESERVAS INTERNACIONALES, LIQUIDEZ MONETARIA y DIVISAS

El nivel de la Reserva Monetaria

Internacional (RMI) de Venezuela cerró el 29/01/2009 en \$29.776MM (\$28.948MM de reservas BCV y \$828MM del FEM), lo que representa \$354MM ó 1,2% más que lo reportado la semana pasada; \$13.351MM ó 31,0% por debajo del cierre de DICIEMBRE; \$4.510MM ó 13,2% por debajo del nivel a fin de 2007; y \$7.664MM ó 20,5% por debajo del nivel a fin de 2006, con una disminución de \$3.447MM ó 10,4% en los últimos 12 meses. El monto de \$43.244MM reportado el 07/01/2009 se mantiene como el máximo histórico del nivel de RMI. Con estos

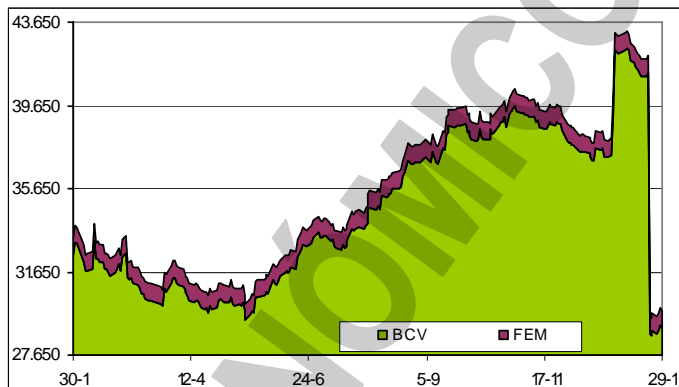
resultados, el déficit se sitúa en \$80.762MM, ya que, en mi opinión, tomando en cuenta el nivel de liquidez en poder del público, debería haber \$110.538MM de RMI; en otras palabras, el nivel de RMI solo cubre el 36,9% de la masa monetaria en circulación; el resto es "dinero inorgánico".

La liquidez monetaria en poder del público se ubica al 23/01/2009 en Bs. 190.126.188M [Bs. 121.141.287M en dinero y Bs. 68.984.901M en cuasidinero]. Este total representa un incremento de Bs. 404.020M ó 0,2% contra lo reportado en el informe anterior; Bs. 1.091.656M ó 0,6% por debajo del cierre de DICIEMBRE; Bs. 37.209.643M ó 24,3% por encima del cierre de 2007; Bs. 71.151.293M ó 59,8% superior a lo reportado a final del 2006; con un incremento de 40.446.304M ó 27,0% en los últimos 12 meses. El monto al 02/01/2009 (Bs. 192.004.510M) se mantiene como el máximo

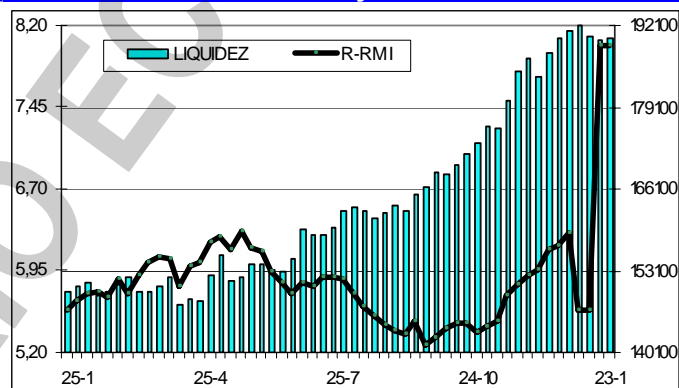
histórico de liquidez. La relación entre la liquidez ajustada y la Reserva Monetaria Internacional (R-RMI) a la misma fecha es de Bs. 8,02004; una disminución de Bs. 0,00055 desde Bs. 8,02059 calculado antes. Con estos valores, se estima la sobrevaluación del bolívar en 273,0%.

La negociación de BONOS SOBERANOS promedió hoy en Bs. 5,87 desde Bs. 5,59 el viernes pasado; un avance de 4,3%. Gana 3,9% en el mes y en que lo que va de año.

RESERVAS INTERNACIONALES



LIQUIDEZ MONETARIA y RELACIÓN CON RMI



VENEZUELA

El ritmo de incremento real del ingreso familiar promedio de los hogares venezolanos se redujo fuertemente en el último año. Los datos del Instituto Nacional de Estadística (INE) resaltan que los bolsillos cuentan con más dinero cada año que pasa, pero los bolívares ya no compran lo mismo que antes. El año que marcó un hito en lo que a precios petroleros se refiere, pero con alta inflación, fue justo en el que el ritmo de ingreso real de las familias venezolanas se desplomó, tras crecer sólo 4,4% en la primera mitad del año pasado, el peor resultado registrado en los últimos cuatro años. Los Bs. 1.895 que entraron a los hogares en términos nominales al término del primer semestre de 2008 realmente se convirtieron en un promedio de Bs. 1.618 por el efecto que tuvo la inflación en el poder adquisitivo de las familias venezolanas, según indica el INE. Por primera vez en los últimos ocho años el ingreso real de las familias estuvo por debajo del ingreso nominal.

La población siente cómo el dinero se encoge frente a las cajas registradoras de supermercados, abastos, panaderías y todo tipo de comercio que venda alimentos y bebidas no alcohólicas. Los números oficiales indican que en 2008 el costo de los alimentos registra un alza de 46,7%; es decir, en promedio, los alimentos que en 2007 se compraban con Bs. 100, en diciembre

de 2008 se necesitaban Bs. 146,70. Este incremento, resulta el más fuerte de los últimos doce años. En 2002 y 2003, años en que el sector privado paralizó actividades, PDVSA dejó de producir y hubo un intento de golpe de Estado, el alza de los alimentos se ubica en 39,5% y 36,3%. El temblor que produce en el presupuesto familiar el aumento de los alimentos no se siente por igual en todas las capas sociales. Mientras que el sector de mayor ingreso destina Bs. 15 de cada Bs. 100 que gana a la compra de comida, el de menor ingreso desembolsa Bs. 45, de allí, que este desajuste de la economía golpea principalmente a los más pobres.

El gobierno anunció una emisión de bonos de deuda pública hasta por Bs. 2.000MM, acompañada de una emisión de Letras del Tesoro por un máximo de Bs. 3.700MM. La emisión será emitida al portador sin cupones de interés; es decir, vendidas a descuento.

El comportamiento de los ingresos incide en las transferencias al FONDEN, de manera que la mayor contribución por ahora corresponderá al BCV y no a PDVSA. La semana pasada el instituto emisor traspasó al FONDEN \$12.299MM de las reservas internacionales, debido a que el nivel adecuado de los activos del ente fue estimado en \$30.000MM. Esos recursos incrementan las disponibilidades del esquema, que estarían alrededor de \$15.000MM. Según mis registros, con el nuevo aporte, el BCV ha transferido en cuatro años al FONDEN \$32.344MM. La decisión del Gobierno de tomar reservas internacionales, además de reducir el respaldo de la moneda, amenaza con convertirse en el inicio de un ciclo de mayor aceleración de la inflación.

Según el ex ministro de Finanzas Rodrigo Cabezas la política económica venezolana tiene como opciones crecer con algún grado de inflación o tener una inflación moderada y no crecer. Y desde una perspectiva monetaria se tiene entre crecer con menos reservas o preservar reservas provocando una recesión. En un entorno en el cual los ingresos están afectados por el comportamiento de los precios del petróleo, el considera que las estrategias que se instrumenten deben tener como objetivo mantener el crecimiento de la economía, manteniendo los programas y fondos especiales que garanticen la continuidad en el ritmo de actividad que se ha tenido.

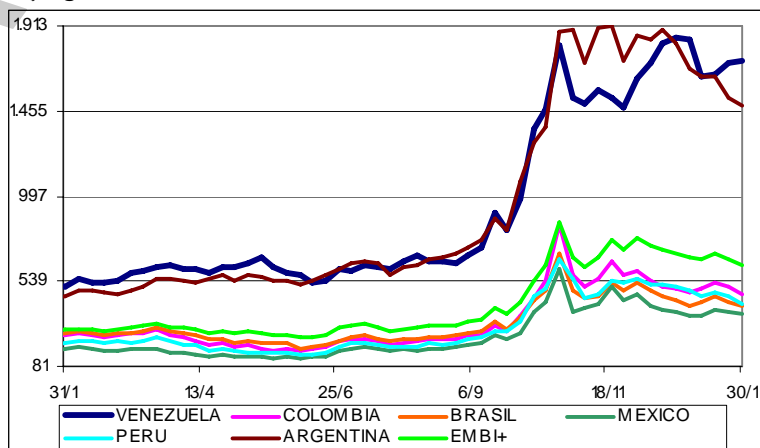
El BCV publicó los lineamientos generales de política monetaria para el primer semestre de 2009, en los siguientes términos: "Dada la incertidumbre derivada de la profunda crisis que experimenta el sistema financiero internacional y sus posibles impactos en la economía venezolana, el Instituto mantendrá un seguimiento permanente de un conjunto amplio de indicadores (petroleros, monetarios, fiscales, cambiarios, de precios, de ingresos, actividad económica y sociales). Asimismo, adecuará los niveles de liquidez del sistema bancario a fin de mantener el correcto funcionamiento de los sistemas de pago, estimulará el crédito a los sectores productivos y adoptará las medidas que considere convenientes para el sostenimiento de la actividad económica de manera coordinada con el Ejecutivo Nacional. Finalmente, se mantendrán los esfuerzos para fortalecer la coordinación entre las diferentes instancias públicas responsables de la estabilidad del sistema financiero y de la continuidad de los pagos internacionales"

Indicador de riesgo soberano

EMBI+ (Puntos Básicos - Semana)

PAIS	ACTUAL	ANTERIOR	VARIAC.
Venezuela	1.725	1.716	9
Colombia	469	510	-41
Brasil	406	425	-19
México	368	379	-11
Perú	412	454	-42
Argentina	1.480	1.526	-46
EMBI+	622	662	-40

El indicador de riesgo soberano EMBI+ mide los puntos porcentuales de riesgo sobre los Bonos del Tesoro Americano, basado en una ponderación de los bonos más transados en los mercados.



Por segunda semana consecutiva, Venezuela es el único país de la muestra con crecimiento.

El SENIAT mediante providencia solicita a las empresas entregar los RIF de los empleados por el proceso de retención del ISLR. En un manual el organismo indica que los agentes de retención (empresas) tendrán que entregar a la institución los RIF de las personas asalariadas indicando los números de cédula. Posteriormente, el SENIAT se encargará de revisar los números de cédula que

tengan RIF y si existen asalariados sin RIF, los agentes de retención tendrán que efectuar los trámites del registro a través del portal del organismo tributario.

La incertidumbre que marcó el inicio del año en la industria automotriz venezolana se trasladó a los concesionarios que venden autos importados cero kilómetros. Hasta la fecha ninguna de las empresas del sector cuenta en su oferta con modelos 2009, debido a que el Ministerio de Industrias Ligeras y Comercio (MILCO) no ha otorgado las licencias para traer vehículos del exterior. Según la política automotriz, sancionada el 31/10/2007, el MILCO debía expedir las licencias en "un lapso no mayor a 30 días hábiles" a partir del 30/09/2008, pero aún no lo ha hecho.

Ramón Carrizales, VP ejecutivo de Venezuela, dijo que algunas empresas actuaban como partidos políticos y no estaban cumpliendo con sus compromisos de importar alimentos. En este sentido advirtió que el gobierno podría tomar el control de las importaciones en ese sector.

El grupo estadounidense Helmerich & Payne informó que PDVSA le debe casi \$100MM, por lo que ha iniciado la paralización de sus taladros en el país. Indicó que por el momento ha suspendido las operaciones de dos de los once taladros que tiene en Venezuela, y que a finales del próximo mes podrían cesar las operaciones de otros equipos de perforación al expirar los contratos petroleros

AMERICA LATINA

Se reencontraron en Cartagena, Colombia, los presidentes de Venezuela, Hugo Rafael Chávez, y de Colombia, Álvaro Uribe. Relanzaron las relaciones bilaterales con un marcado acento de integración económica en medio de la creciente crisis financiera mundial, que amenaza la estabilidad y el crecimiento de los dos países. Ambos mandatarios aseguraron que pueden elevar el volumen de su comercio bilateral a unos \$10.000MM anuales. Además, propusieron la creación de un fondo de \$200MM para financiar micro y pequeñas empresas de los dos países.

Las inversiones extranjeras directas en Brasil alcanzaron más de \$45.000MM en 2008, según el Banco Central brasileño. Es el mayor valor desde 1947, y una muestra de que gobiernos que generan estabilidad, no sólo mantienen altísimos niveles de aceptación popular, sino que convocan a inversores que a su vez, generan empleos y actividad económica en los países que les reciben.

La corporación mexicana CEMEX, la tercera cementera del mundo, resintió una pérdida de \$707MM en los últimos tres meses de 2008. Las ganancias se desplomaron el año pasado 92%, a \$203MM, con respecto a los \$2.400MM en 2007. Se atribuyó la caída a menores ventas y pérdidas en instrumentos financieros. CEMEX reportó también una caída de 23% en las ventas del cuarto trimestre a casi \$4.500MM.

La economía de México se contrajo a una tasa anual del 1% en el cuarto trimestre de 2008, lo que redujo la tasa de crecimiento para todo el año a 1,5% Las autoridades esperan mayores contracciones en 2009 y sugirieron que México podría experimentar una recesión. La Secretaría de Hacienda de México informó que la contracción era resultado "del deterioro de las condiciones económicas y financieras en los países industrializados".

UNITED STATES OF AMERICA (USA)

El Departamento del Comercio de USA anunció que durante el cuarto trimestre de 2008, el PIB de esa nación se contrajo 3,8%, confirmando así la recesión técnica, luego de haber descendido 0,5% en el trimestre previo. Este resultado es el peor desde 1982. En 2008, la economía creció 1,3%, frente al 2% en 2007, la expansión más lenta desde la última recesión en 2001.

El presidente de USA, Barack Obama, defendió su programa de estímulo económico y prometió que producirá miles de escuelas, tarifas eléctricas más baratas y seguro médico para millones de personas que lo perdieron. Fue el último llamamiento del nuevo mandatario para que el Congreso apruebe un gigantesco gasto de fondos públicos a fin de inyectar casi un billón de dólares en la economía y cumplir sus promesas electorales de gastos sociales. Obama utilizó su primera alocución radial desde la Casa Blanca para ofrecer su versión al público sobre las bondades del plan.

El presidente Barack Obama apremió con firmeza la aprobación de su abultado paquete de estímulo económico, al enviar a su vicepresidente y su principal asesor económico para que promuevan la aplicación urgente del gasto gubernamental contra la crisis financiera, durante programas de televisión. Esto ocurrió el domingo, y aparentemente, la estrategia dio resultado. La Cámara de Representantes aprobó el miércoles un paquete de estímulo económico por \$819.000MM, una victoria del presidente Barack Obama que consolida su estrategia para reanimar la deteriorada economía. La votación fue de 244-188, con el apoyo amplio de los demócratas y el rechazo unánime de los republicanos a pesar de las exhortaciones de Obama para que el plan fuera aprobado con respaldo bipartidista.

El Senado de USA confirmó a Timothy Geithner como secretario del Tesoro, colocándolo al centro de un esfuerzo global para contener la crisis financiera y la recesión más profunda de los últimos 25 años. Geithner, de 47 años, venció la oposición de varios republicanos que objetaban su nominación alegando que debía impuestos federales atrasados. Geithner, presidente del Banco de la Reserva Federal de Nueva York desde 2003, heredará la peor economía en décadas, un déficit presupuestario récord y un sistema financiero tambaleante.

La Reserva Federal está dando pasos destinados a mantener en sus casas a algunos propietarios en apuros, aunque ello pudiera no significar mucho para mitigar la crisis de la vivienda en la nación. La idea es aliviar en cierto modo los pagos que los deudores tienen que hacer sobre las hipotecas en poder de la FED por los préstamos otorgados a las instituciones financieras. Lo malo es que esto es una lotería, porque los propietarios no tienen manera de saber si sus hipotecas están en manos de la Reserva Federal porque sus pagos son recaudados por otras compañías conocidas como los servidores de préstamos.

Los precios de las casas en 20 ciudades de USA cayeron 18,2% en noviembre con respecto a los registrados un año antes, a medida que las ejecuciones hipotecarias aumentaban y las ventas se hundían. La caída del índice S&P/Case-Shiller siguió a una merma de 18,1% en octubre. La medida empezó a bajar en enero del 2007, y los registros interanuales se iniciaron en el 2001.

La probabilidad de una pronta recuperación económica mermó después de que informes revelan el desplome de las ventas de casas nuevas, al igual que el de los pedidos de bienes duraderos. Los pedidos de bienes diseñados para que duren varios años cayeron en diciembre por quinto mes, el más prolongado descenso desde que se empezaron a compilar datos comparables en 1992. Las ventas de casas nuevas cayeron a un ritmo anual de 331,000, una tasa que prolongaría a más de un año la existencia de propiedades sin vender.

Una polémica ley que le exige a los dueños de apartamentos tener seguro de propiedad ha causado furor entre muchos, mientras legisladores trabajan en proyectos de ley que podrían cambiar las cosas esta primavera. Las cartas enviadas por las asociaciones de condominios a los dueños de apartamentos para exigirles pruebas de seguro en un plazo de 30 días o comprarán cobertura a su nombre han provocado cientos de quejas, dijeron los legisladores. La ley, que entró en vigor el 01/01/2009, también exige a los dueños de apartamentos que agreguen la asociación a la póliza como parte asegurada. Por lo general, las asociaciones tienen un seguro que abarca todo el edificio, mientras los dueños tienen la responsabilidad de comprar pólizas para cubrir el interior de sus apartamentos, como pisos, gabinetes, electrodomésticos y otros artículos para el hogar. Sin embargo, muchos propietarios optan por no gastar el dinero y hasta ahora no se les exigía.

El 26 fue un LUNES NEGRO para el sector laboral en USA.

A la luz de los resultados financieros de 2008, muchas empresas han decidido reducir sus plantillas de trabajadores. Algunos ejemplos son: GM anunció que despedirá a 2.000 empleados en sus plantas de Michigan y Ohio; Sprint Nextel, la tercera empresa en telefonía móvil del país, despedirá a casi 8.000 empleados en el primer trimestre para reducir \$1.200MM en gastos anuales; Pfizer anunció que comprará la rival Wyeth por \$68.000MM en un acuerdo que le permitirá aumentar sus ingresos en un 50%, aunque con la operación eliminará 8.000 empleos; Home Depot, la mayor cadena detallista de mejoras del hogar, eliminará 7.000 empleos y cerrará 48 establecimientos debido a la recesión; Boeing planea eliminar 10.000 empleos y Caterpillar hará recortes de empleos, que podrían totalizar 20.000 personas.



El número de americanos que cobra beneficios por seguro de desempleo alcanzó cifras sin precedentes esta semana. El Departamento de Trabajo dijo que el número de reclamos en la semana que terminó el 17/01 llegó a 4,78MM, el mayor nivel desde 1967, y con relación a la fuerza laboral, el número de desempleados es el más elevado desde agosto de 1983. La cifra dada a conocer no incluye aproximadamente 1,7MM de personas que reciben beneficios gracias a un programa que prolongó esas compensaciones y que fue autorizado por el Congreso a mediados del año pasado. Ello significa que el número total de parados amparados por esa asistencia laboral se aproxima a 6,5MM de personas. Mientras tanto, el número de personas que presentaron por primera vez esas solicitudes aumentó levemente la semana pasada a 588.000, de 585.000 la semana anterior.

La tasa promedio de impuestos que pagaron los 400 ciudadanos más ricos de USA cayó en un

tercio, a 17,2%, durante los primeros seis años de mandato de George W. Bush, en tanto que sus ingresos promedio se duplicaron a \$263,3MM, según información de la IRS. La tasa de 17,2% para los gravámenes del 2006 fue la más baja desde que el IRS comenzó a hacer seguimiento de los 400 mayores contribuyentes en 1992. La caída de la tasa impositiva de 2001, de 22,9%, se debió en gran medida a la iniciativa del ex presidente Bush de reducir los impuestos sobre la mayor parte de las ganancias por incremento de patrimonio, a 15% en 2003. Las ganancias por incremento de patrimonio constituyeron en 2006 el 63% del ingreso bruto ajustado de los 400 contribuyentes más ricos, o una cifra combinada de \$66.100MM. En total, los 400 acaudalados informaron de un ingreso bruto ajustado de \$105.300MM en 2006, el año más reciente para el que existen datos del IRS.

RESTO DEL MUNDO

La economía española entró oficialmente en recesión al contraerse el PIB en los dos últimos trimestres de 2008, según el Banco de España. El PIB bajó 1,1% en el cuarto trimestre, respecto a los tres meses anteriores, en los que la economía había disminuido 0,2%. El Banco de España señaló que el fuerte descenso del consumo y la inversión en el contexto de la crisis económica mundial provocaron la profunda caída del PIB en el segundo semestre del año pasado. El gobierno español prevé que la economía se contraiga un 1,6% en 2009. El desempleo, cuya tasa se disparó hasta el 13,9%, es el más alto en la Unión Europea.

El grupo bancario y de seguros ING suprimirá 7.000 empleos en todo el mundo, al registrar una pérdida neta de unos €1.000MM en el ejercicio 2008, cifra que está basada en resultados preliminares y cifras sin auditar. La pérdida incluye desinversiones como su división de seguros en Taiwán y la finalización de sus negocios de pensiones en Argentina. ING, primer grupo bancario mundial en ingresos y sexto en beneficios, tiene en plantilla a 130.988 personas en 50 países.

Banco Santander estudia acciones legales contra Bernard Madoff y sus empresas, por la estafa de €2.330MM. Al mismo tiempo anunció que reembolsará 100% de la inversión en el fraude a las personas naturales, en su mayoría, pequeños inversionistas. El Banco Santander destinará \$1.840MM en acciones para estos fines.

Ni Bono ni Angelina Jolie estuvieron presentes. En un momento en que el capitalismo se encuentra en crisis, los 2.500 líderes empresariales y políticos reunidos esta semana (28/1) en el Foro Económico Mundial de Davos, Suiza, se rodearon de un ambiente menos glamoroso. Los organizadores dicen que el encuentro de cinco días que comenzó el miércoles y termina el domingo, se enfoca en el trabajo y en vislumbrar la forma que tendrá el mundo después de que termine la crisis actual. En vista de que asisten decenas de líderes y ministros de finanzas del mundo, así como los jefes de algunas de las mayores empresas, la reunión de este año difícilmente podrá mirar más allá de los problemas económicos actuales. Pero el líder organizador del foro aseguró que al menos, los participantes tratarán de mirar a un futuro más lejano.

El conglomerado siderúrgico Corus despedirá a 3.500 empleados, 2.500 de ellos en Gran Bretaña, a fin de consolidar su balance aquejado por la contracción en la demanda global de acero y sus derivados. Corus, propiedad del conglomerado indio Tata, desactivará su planta siderúrgica en Gales del Sur para ahorrar gastos y que reestructurará varios segmentos de sus negocios.

El Banco Nacional de Kuwait reembolso su dinero a 20 clientes individuales afectados por el fraude cometido por Bernard Madoff. Esta selecta clientela recibió un reembolso por unos \$50MM.

COMPORTAMIENTO DE LAS TASAS DE INTERÉS

NACIONALES: El Banco Central de Venezuela reporta, al 23/01, una tasa activa de 23,19% (22,13%); una tasa pasiva, en colocaciones a 90 días de 17,17% (17,06%) y en cuentas de ahorro de 15,00% (15,00%); que corresponden al promedio ponderado de los seis principales bancos del país. Las letras del tesoro no aparecieron esta semana por lo que mantienen sus tasas invariables en 12,8034% (13,1887%). La tasa de descuento y redescuento, se mantiene en 33,5% (33,5%). Las operaciones de inyección de liquidez se mantienen en 22% (22%) a 7 días; 23% (23%) a 14 días y 24% (24%) a 28 días, con un promedio en la semana de 23,0000% (22,0000%). El rendimiento promedio ponderado de los BDPN se ubica en 14,1% (14,1%). Las operaciones de absorción de liquidez mediante REPOS y CD promedian en forma global en todas las operaciones 13,5130% (13,1118%) en la semana. La tasa para operaciones relacionadas con el agro está congelada en 13,00% (13,00%). Entre paréntesis los valores del reporte pasado.

INTERNACIONALES: La tasa LIBOR promedió 0,8438% (0,8397%) a 30 días; 1,4260% (1,4189%) a 90; 1,6976% (1,6892%) a 180; y 1,9225% (1,9213%) a 360 días. El EURÍBOR terminó la semana en 2,2730% (2,3790%). La PRIME rate cierra en 3,25% (3,25%); con un redescuento de 0,23%

(0,21%); y un descuento de 0,50% (0,50%). La tasa de interés promedio de un CD a 30 días se ubica en 0,43% (0,43%), la de 90 en 1,07% (1,07%) y la de 180 días en 1,58% (1,57%). Las letras del tesoro americano a 10 años se cotizaban en 2,87% (2,62%), las de 20 años en 3,85% (3,61%); y las de 30 años en 3,57% (3,25%). Entre paréntesis los valores del informe anterior.

El Banco de la Reserva Federal de USA (FED) decidió mantener las tasas de interés entre 0% y 0,25% por un mes más. El presidente de la FED, Ben Bernanke, indicó que para apoyar a los mercados financieros, los intereses se mantendrán "excepcionalmente bajos" por largo tiempo.

ENDEUDAMIENTO VENEZOLANO

Operaciones de inyección y absorción (compras y colocaciones) del BCV: en la semana realizó operaciones de inyección por Bs. 172,00MM, mientras que absorbió Bs. 6.548,00MM; según el siguiente detalle, donde se muestra el parcial de ENERO 2009, comparado con el total de OCTUBRE, NOVIEMBRE y DICIEMBRE de 2008 (cifras en millones de bolívares):



FECHA	ABSORCIÓN				TOTAL	INYECCIÓN REPOS REV.	EFECTO NETO
	LTRS. TSR.	BDPN	REPOS	CD MS. DNR.			
OCTUBRE	200,00	0,00	0,00	19.157,55	19.357,55	2.321,65	-17.035,90
NOVIEMBRE	200,00	0,00	0,00	17.925,73	18.125,73	5.171,47	-12.954,26
DICIEMBRE	146,00	0,00	0,00	18.503,66	18.649,66	11.447,35	-7.202,31
26/01/2009	0,00	0,00	0,00	1.217,00	1.217,00	0,00	-1.217,00
27/01/2009	0,00	0,00	0,00	745,00	745,00	172,00	-573,00
28/01/2009	0,00	0,00	0,00	1.875,00	1.875,00	0,00	-1.875,00
29/01/2009	0,00	0,00	0,00	1.101,00	1.101,00	0,00	-1.101,00
30/01/2009	0,00	0,00	0,00	1.610,00	1.610,00	0,00	-1.610,00
SEMANA	0,00	0,00	0,00	6.548,00	6.548,00	172,00	-6.376,00
ENERO	0,00	0,00	0,00	25.263,98	25.263,98	2.654,24	-22.609,74

COTIZACIONES DE LOS BONOS SOBERANOS VENEZOLANOS (en dólares):

BONO	ACTUAL	ANTERIOR	BONO	ACTUAL	ANTERIOR	BONO	ACTUAL	ANTERIOR
G-10 5,375%	81,7250%	77,5605%	Ven -2038	39,3900%	38,8000%	Ven - 2023	46,8450%	46,6500%
G-13 10,75%	68,2925%	65,5888%	VEuro2011	87,8000%	87,7000%	Ven - 2028	47,2925%	46,9175%
G-14 8,5%	56,3225%	54,0111%	VEuro2015	47,2475%	47,6336%	PDVSA-2017	39,1811%	39,1450%
G-18- 13,625%	67,7875%	66,8750%	Ven -2016	45,6475%	45,1700%	PDVSA-2027	32,8425%	33,2055%
G-18-7,0%	46,1550%	45,6588%	Ven -2020	39,6967%	39,0750%	PDVSA-2037	33,0553%	33,1615
G27 9,25%	50,6925%	55,5888%	V-2011 FRN	67,2410%	63,6455%			
G34 9,375%	47,8750%	48,5788%	Ven - 2025	43,2611%	43,7725%			

COTIZACIONES DE LOS VEBONOS (en bolívares):

BONO	ACTUAL	ANTERIOR	BONO	ACTUAL	ANTERIOR	BONO	ACTUAL	ANTERIOR
VEB062009	99,6500%	103,5300%	TICC112013	99,7500%	99,5000%	TICC032019	99,0000%	99,0000%
9VEB062009N	106,7000%	106,7000%	TICC032015	99,5000%	99,0000%			
VEB042010	99,5000%	100,0500%	TICC042017	99,0000%	98,5000%			

Los porcentajes representan el precio sobre el valor nominal; la columna ANTERIOR refleja el precio reportado en el último COMENTARIO ECONOMICO. (FUENTE: MINISTERIO DE FINANZAS).

El "oficialismo" ha incrementado la violencia contra quienes nos oponemos a su ideología. Ya no son solo los enfrentamientos de grupos chavistas con grupos de oposición; ahora son también los cuerpos de seguridad que la han emprendido contra civiles venezolanos, cuyo único delito es "no estar de acuerdo con el gobierno". En el caso de El Vigía - Estado Mérida, donde mataron a varios jóvenes relacionados con Fe y Alegría, se comprobó que fueron agentes de seguridad del gobierno los ejecutores de la acción. También hubo violencia contra un acto celebrado en el Ateneo de Caracas; hoy leemos el asalto a la Sinagoga Judía en Caracas, y pare de contar. Si esto no es represión, no se que otro nombre le podemos dar. Por eso hay que VOTAR el 15/02/2009

Inocencio T. Sánchez B.
31/01/2009

COMENTARIO ECONOMICO es un reporte gratuito, de carácter informativo, que recoge noticias económicas y financieras, reproducidas por diferentes medios de comunicación, otras fuentes, estimaciones y cálculos realizados por el recopilador. Aun cuando las fuentes son confiables, no se garantiza su exactitud. Todos los gráficos y tablas que aparecen en esta publicación son preparados por el autor, con información recopilada. Se autoriza la difusión o reproducción, total o parcial, de este COMENTARIO ECONOMICO, siempre y cuando se cite la fuente. Dirija su sugerencia, comentario o pregunta a inosanchez@inosanchez.com