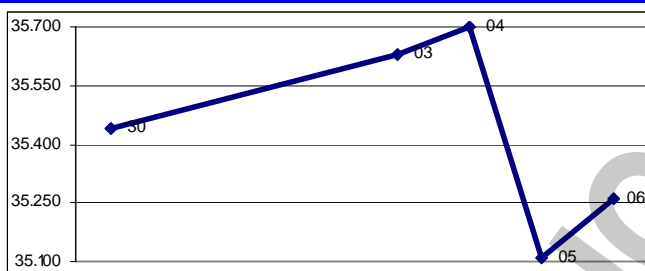


En la semana terminada hoy, el Índice Bursátil Caracas (IBC) de la Bolsa de Valores de Caracas (BVC) perdió 182,72 puntos ó 0,5%, al cerrar en 35.259,02 puntos contra 35.441,74 puntos en que había cerrado el viernes pasado. Pierde 168,94 puntos ó 0,5% en lo que va de año. Se realizaron 125 operaciones con 24.080.669 títulos negociados, por Bs. 135.576.339,82 ó \$63.058.762,71. El mejor día fue el MARTES, con 33 operaciones y 22.864.562 títulos negociados, por Bs. 134.674.608,90 ó \$62.639.352,98; 99,3% de la semana; de los cuales 99,5% a acciones IVU.O de INVERUNION, producto de una OPTC (este día no aparece completo en el gráfico porque impediría ver a los restantes). El peor día fue el MIÉRCOLES, con 36 operaciones y 601.500 títulos por Bs. 231.970,21 ó \$107.893,12; 0,2% de la semana; de los cuales 38,0% correspondió a acciones SVS de SIVENSA. La empresa con el mayor monto negociado fue INVERUNION, con 98,8% del total negociado en la semana; seguida por MERCANTIL SERVICIOS FINANCIEROS; con 0,4%; lo que hace que estas dos empresas, con tres títulos representen el 99,2% de lo negociado en la semana.

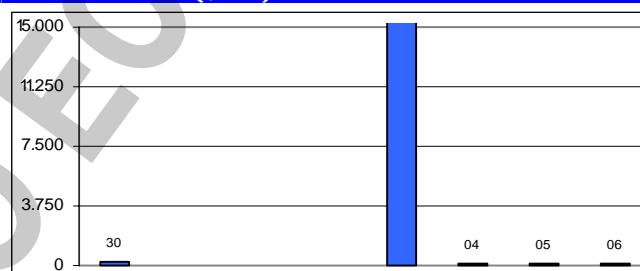
Se movilizaron 17 títulos: 5 subieron, 4 bajaron y 8 se mantuvieron sin cambio.

Las 5 ganadoras		Las 4 perdedoras	
SIVENSA	5,0%	ELECTRICIDAD DE CARACAS	10,5%
MERCANTIL SERVICIOS FINANCIEROS A	3,0%	CORIMON A	3,7%
DOMINGUEZ & Cia.	2,9%	BBVA BANCO PROVINCIAL	2,8%
BANCO DE VENEZUELA	2,1%	ENVASES VENEZOLANOS	1,9%
MERCANTIL SERVICIOS FINANCIEROS B	1,4%		

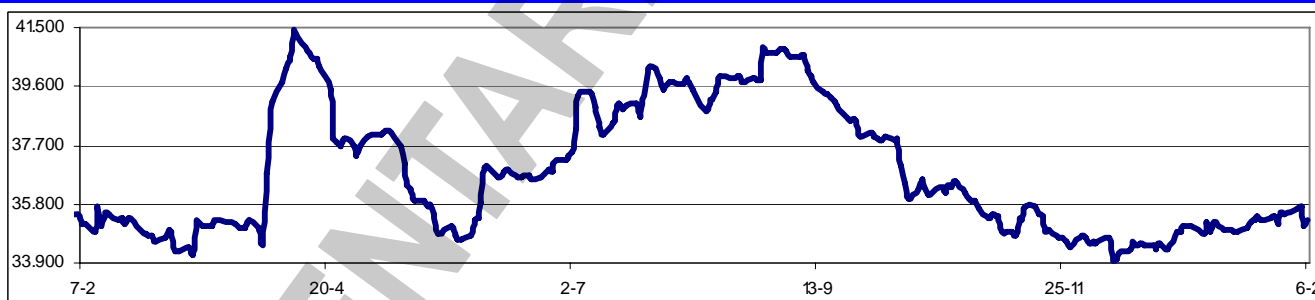
ÍNDICE BURSÁTIL – DE VIERNES A VIERNES



MONTOS (\$000) – DE VIERNES A VIERNES



ÍNDICE BURSÁTIL – ÚLTIMOS 366 DÍAS



Los valores extremos alcanzados por el IBC en los últimos 366 días se mantuvieron en un máximo de 41.450,77 (10/04/2008) y un mínimo de 33.949,35 (10/12/2008).

Banco Confederado, en Asamblea Extraordinaria de Accionistas, acordó incrementar su capital social Bs. 51.043.200 a Bs. 297.043.200, con una emisión de 2.460MM de nuevas acciones.

El martes se llevó a cabo una Sesión Especial con acciones de INVERUNION Banco Comercial, en la cual, por una Oferta Pública de Toma de Control (OPTC) se "cruzaron" 22.000.000 acciones representativas del 100% del capital de la empresa.

Soldaduras y Tuberías de Oriente (SOLTUCA) convoca a una Asamblea General Extraordinaria para el 20/02/2009, a las 11:00AM, con el objeto de considerar el retiro del Registro Nacional de Valores, de la Bolsa de Valores de Caracas y consecuentemente, de la Caja Venezolana de Valores, de las acciones que conforman su capital social. La inscripción de la empresa en el mercado de valores venezolano tenía como propósito acceder al mercado financiero como fuente de financiamiento de los planes de expansión a mediano y largo plazo, a través del mismo; sin

embargo, las necesidades de financiamiento de la empresa han sido replanteadas debido a la contracción en la demanda de petróleo mundial y la disminución de los precios y al escaso volumen de operaciones de la acción de la empresa en la BVC, que no justifica los costos directos e indirectos de mantener la acción inscrita el mercado de capitales.

Asambleas de Accionistas de Empresas Venezolanas:

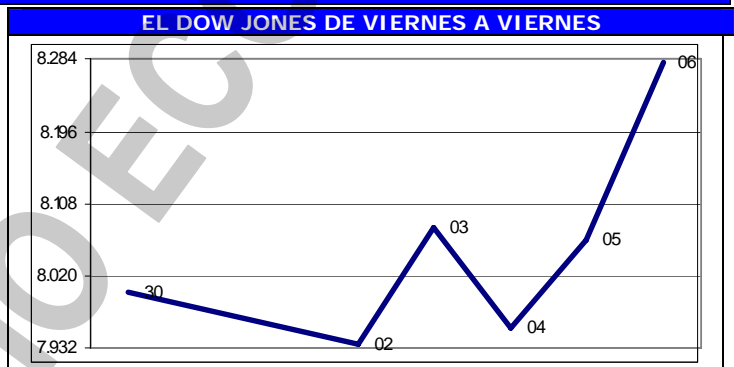
Fecha	Empresa (tipo de Asamblea)	Fecha	Empresa (tipo de Asamblea)
09/02/2009	Banco Occidental de Descuento (XOrdinaria)	18/02/2009	Banco de Venezuela (Ordinaria)
09/02/2009	CORPBANCA (XOrdinaria)	20/02/2009	SOLTUCA (XOrdinaria)
09/02/2009	BANORTE (XOrdinaria)	03/03/2009	Inmuebles B de V, 1985 (XOrdinaria)
17/02/2009	Venezolano de Crédito (Ordinaria)		

Dividendos decretados por Empresas Venezolanas:

Empresa	BsF X acción	F/Registro	F/Pago	Observaciones
Mercantil Servicios Financieros	0,14	30/01/2009	10/02/2009	Asamblea Ordinaria del 19/09/2008
INVACA (ACCIONES)	1 x 20,3953	06/02/2009	13/02/2009	Junta Directiva del 29/01/2009
Envases Venezolanos (ACCIONES)	1 x 3	09/02/2009	16/02/2009	Asamblea Ordinaria del 21/11/2008
BANESCO - Acciones Preferidas	N/D	06/02/2009	16/02/2009	Junta Directiva del 28/01/2009
Banco Activo (#1)	0,0000568	11/02/2009	17/02/2009	Asamblea Ordinaria del 27/03/2007
Banco Activo (#2)	0,0000146	11/02/2009	17/02/2009	Asamblea Ordinaria del 27/03/2007
Banco Activo (#3)	0,0000146	11/02/2009	17/02/2009	Asamblea Ordinaria del 31/03/2008
Banco Activo (#4)	0,004838	11/02/2009	17/02/2009	Asamblea Ordinaria del 31/03/2008
VENCRED	3,00	11/02/2009	18/02/2009	Asamblea Ordinaria del 13/08/2008
Fondo de Valores Inmobiliarios (ACCIONES)	1 x 3,51162	11/02/2009	18/02/2009	Asamblea Ordinaria del 15/04/2008
Productos EFE	0,0055	TBA	TBA	Asamblea Ordinaria del 27/11/2008

MERCADOS FINANCIEROS FORÁNEOS

El Dow Jones Industrials, principal indicador de la Bolsa de Nueva York (NYSE), que engloba a 30 empresas líderes en sus respectivas industrias, ganó en la semana 279,73 puntos ó 3,5%, al cerrar en 8.280,59 puntos, contra 8.000,86 en que había cerrado el viernes pasado, en una semana que arrancó con pérdidas pero que se recuperó en los dos últimos días. El DJI pierde 5,6% en lo que va de año. Su valor máximo se mantiene en 14.164,53 (09/10/2007). En los 5 días hábiles comprendidos entre el viernes 30/01 y el jueves 05/02, ambos inclusive, se realizaron en la NYSE 51.971.987 operaciones, con 11.969,8MM de títulos negociados, por \$242.823,1MM.



El **euro terminó hoy** en \$1,2927; un avance de 0,9% contra \$1,2806 el viernes pasado. Gana 0,9% en el mes y pierde 7,5% en el año. Su máximo histórico se mantuvo en \$1,5986.

Los restantes indicadores del mercado americano cerraron con ganancias:

ÍNDICE	ACTUAL	ANTERIOR	VARIACIÓN	
			ABSOLUTA	%
NYSE Compuesto	5.475,28	5.195,79	279,49	5,4%
AMEX Compuesto	1.437,87	1.420,43	17,44	1,2%
NASDAQ Compuesto	1.591,71	1.476,42	115,29	7,8%
STANDARD & POORS – 500	868,60	825,88	42,72	5,2%
RUSSELL 2000	470,70	443,53	27,17	6,1%

El **oro terminó hoy** en \$911,10 la onza, un retroceso de 1,6% contra \$926,30 el viernes pasado. Pierde 1,6% en el mes y gana 3,4% en el año. Su máximo histórico se mantuvo en \$1.006,00.

PETROLEO y DERIVADOS

Los precios del petróleo, medidos a través de los promedios de los principales crudos marcadores, cerraron en baja, con excepción de la cesta OPEP que subió. Esto ocurre por la volatilidad de los precios, en un mercado afectado principalmente, por datos

PERÍODO	VENEZUELA		OPEP		WTI		BRENT	
	Cierre	Variac.	Cierre	Variac.	Cierre	Variac.	Cierre	Variac.
ENERO/2009								
Del 05 al 09	37,62	4,71	43,59	6,41	45,61	3,57	47,52	4,34
Del 12 al 16	34,02	-3,60	40,86	-2,73	37,78	-7,83	44,39	-3,13
Del 19 al 23	35,31	1,29	40,33	-0,53	40,22	2,44	45,02	0,63
Del 26 al 30	37,95	2,64	41,21	0,88	43,48	3,26	45,87	0,85
FEBRERO/2009								
Del 02 al 06	37,37	-0,58	41,98	0,77	40,81	-2,67	44,88	-0,99

FUENTE: MINISTERIO DE ENERGÍA y PETRÓLEO

económicos débiles de la economía de USA que despertaron preocupación por la demanda petrolera mundial. No obstante, durante los últimos días se ha observado un repunte en los precios motivado a bajas temperaturas en el hemisferio norte, problemas operacionales en algunas refinerías en USA y alto nivel de cumplimiento en los cortes de producción acordados por la OPEP.

Venezuela enfrenta un creciente riesgo de que su producción de crudo caiga en los próximos meses debido a que las compañías de servicios muestran signos de que podrían interrumpir actividades clave por la acumulación de cuentas por cobrar. Algunos proveedores de servicios tienen paradas sus operaciones porque están a la espera de pagos, que rondan los \$8.000MM, mientras firmas locales están batallando por mantener los sueldos del personal al día, presagiando una desaceleración en servicios críticos para los yacimientos necesarios para mantener la producción. Por ejemplo, Helmerich & Payne paralizó dos taladros por la falta de pago de unos \$100MM. PDVSA anunció que tomó el control de un taladro de ENSCO, de USA, luego que detuvo sus operaciones para exigir el pago de \$36MM en deudas. Sindicalistas dicen que trabajadores de compañías de servicios, particularmente en Zulia, llevan semanas recibiendo una paga inferior a sus salarios o no han sido remunerados porque sus empleadores se están quedando sin dinero. Además han afirmado que ha habido 1.500 despidos en el sector, debido a una menor producción.

RESERVAS INTERNACIONALES, LIQUIDEZ MONETARIA y DIVISAS

El nivel de la Reserva Monetaria

Internacional (RMI) de Venezuela cerró el 05/02/2009 en \$30.323MM (\$29.495MM de reservas BCV y \$828MM del FEM), lo que representa \$547MM ó 1,8% más que lo reportado la semana pasada; \$427MM ó 1,4% por encima del cierre de ENERO; \$12.804MM ó 29,7% por debajo del nivel a fin de 2008; y \$3.963MM u 11,6% por debajo del nivel a fin de 2007, con una disminución de \$2.635MM u 8,0% en los últimos 12 meses. El monto de \$43.244MM reportado el 07/01/2009 se mantiene como el máximo histórico del nivel de RMI. Con estos resultados, el déficit se sitúa en \$80.504MM, ya que, en mi opinión, tomando en cuenta el nivel de liquidez en poder del público, debería haber \$110.827MM de RMI; en otras palabras, el nivel de RMI solo cubre el 37,7% de la masa monetaria en circulación; el resto es "dinero inorgánico".

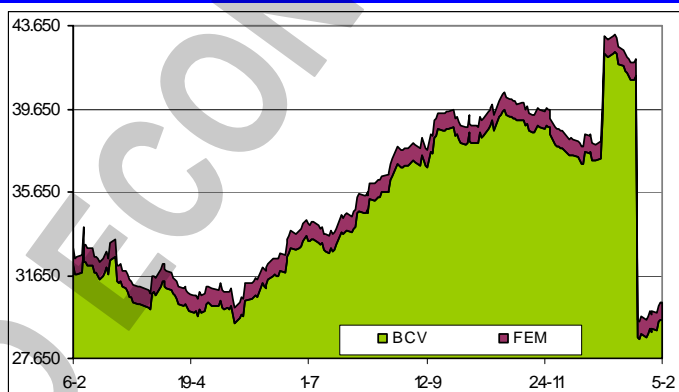
La liquidez monetaria en poder del público se ubica al 30/01/2009 en Bs. 190.621.905M [Bs. 121.058.321M en dinero y Bs. 69.563.584M en cuasidinero]. Este total representa un incremento de Bs. 532.616M ó 0,3% contra lo reportado en el informe anterior; Bs. 595.939M ó 0,3% por debajo del cierre de DICIEMBRE; Bs. 37.705.360M ó 24,7% por encima del cierre de 2007; Bs. 71.647.010M ó 60,2% superior a lo reportado a final del 2006; con un incremento de 40.015.941M ó 26,6% en los últimos 12 meses. El monto al 02/01/2009 (Bs. 192.004.510M) se mantiene como el máximo

histórico de liquidez. La relación entre la liquidez ajustada y la Reserva Monetaria Internacional (R-RMI) a la misma fecha es de Bs. 7,97021; una disminución de Bs. 0,04983 desde Bs. 8,02004 calculado antes. Con estos valores, se estima la sobrevaluación del bolívar en 270,7%.

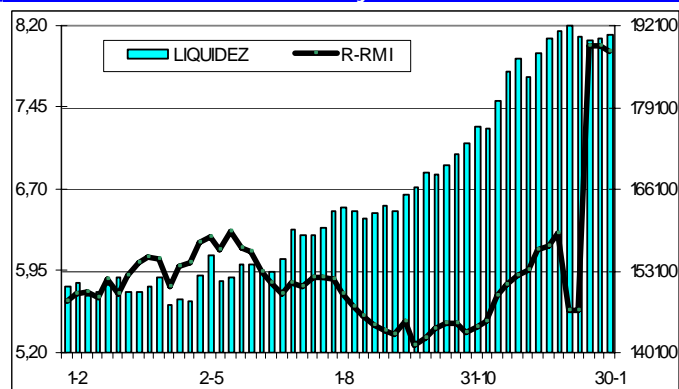
La negociación de BONOS SOBERANOS promedió hoy en Bs. 5,75 desde Bs. 5,87 el viernes pasado; un retroceso de 2,0%. Pierde 2,0% en el mes y gana 2,5% en que lo que va de año.

Cercado por el descenso de los precios del petróleo el Gobierno comienza a disminuir la entrega de dólares al tipo de cambio oficial. Las estadísticas oficiales indican que en enero de este año CADIVI aprobó un promedio diario de \$120MM, una magnitud que se traduce en un declive de

RESERVAS INTERNACIONALES



LIQUIDEZ MONETARIA y RELACIÓN CON RMI



40%, respecto a enero de 2008. De hecho, el ministro de Economía y Finanzas, Alí Rodríguez Araque, anunció que la estrategia para enfrentar la caída del ingreso contempla un recorte de 15% en la entrega de divisas, para todo 2009. En 2008 las importaciones del país suman \$47.601MM y, con un precio promedio del crudo de \$40 y exportaciones de 2,2MM de barriles diarios, ingresarían este año \$32.120MM, por lo que no queda otro camino que disminuir las compras al exterior.

La oferta de repuestos para automóviles se vio seriamente afectada en 2008, como consecuencia de la reducción de 61,5% en las divisas que le fueron liquidadas a los importadores, la extensión de los plazos en los que les dieron las respuestas a las peticiones de los dólares y las deudas acumuladas por divisas no liquidadas oportunamente, según CANIDRA. En 2007 el sector recibió \$922MM, lo que se vio disminuido en 2008 a \$355MM. Los tiempos de liquidación de las importaciones regulares se encuentran en 120 días promedio, y CADIVI todavía les adeuda \$62MM correspondientes a 2008, sin incluir los retrasos de ALADI.

VENEZUELA

El Ministro de Economía y Finanzas señala que Venezuela vive "un relativo confort en materia económica", lo que utiliza de argumento para convalidar el traspaso de \$12.299MM de las reservas internacionales del BCV al FONDEN. Desde su creación a mediados de 2005, el FONDEN ha recibido más de \$47.000MM que se han usado en inversiones productivas, según asegura el ministro Alí Rodríguez Araque, quien indicó que la cantidad transferida de las reservas internacionales se emplea fuera del país y descartó que con esa operación se produzca una doble monetización. "Esos dólares se emplean afuera. No hay monetización ni un impacto inflacionario dentro del país".

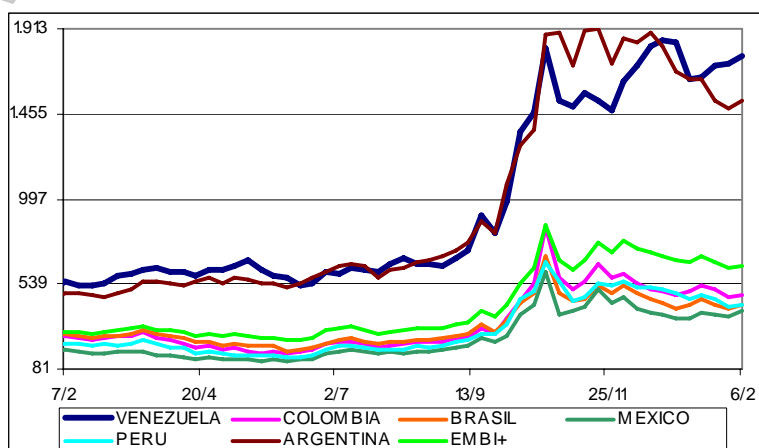
Alí Rodríguez Araque, ministro de Economía y Finanzas, reconoce que "el horizonte es tenebroso", que los aprietos económicos del planeta son de largo aliento. Apunta que en la crisis del capitalismo a Venezuela no le va a ir tan mal, en comparación con otros países de la región, porque la situación es un poco más cómoda pero que, en caso de emergencia, las medidas están definidas. En todo caso, la idea es que ni el desempleo ni la pobreza vuelvan a crecer.

En abril de 2008, cuando el diputado Roberto Hernández fue juramentado como ministro del Trabajo y Seguridad Social, el presidente Hugo Rafael Chávez le indicó que el objetivo de su gestión era propiciar la unidad sindical, elemento fundamental para el Gobierno para construir el socialismo. Nueve meses después, Hernández reconoce que ha hecho lo posible por lograr ese resultado, pero admite que la clase obrera sigue dispersa. Indica que no sólo se trata de que los sindicatos oficialistas se amalgamen, sino también las organizaciones de trabajadores identificadas con la oposición, bajo la idea de un movimiento sindical que los agrupe a todos sin distinción político. En ese concepto concentra la única vía para que el socialismo pueda avanzar hacia el esquema inicial: la participación de la masa laboral en el modelo productivo venezolano. Como falta un largo camino para la unidad sindical, el Ejecutivo ha delineado estrategias alternativas para lograr que la población intervenga en el proceso productivo, tal como el Sistema Nacional de Empleo, en el que los consejos comunales intervienen como agentes coordinadores.

Indicador de riesgo soberano EMBI+ (Puntos Básicos - Semana)

PAIS	ACTUAL	ANTERIOR	VARIAC.
Venezuela	1.771	1.725	46
Colombia	475	469	6
Brasil	425	406	19
México	392	368	24
Perú	425	412	13
Argentina	1.523	1.480	43
EMBI+	640	622	18

El indicador de riesgo soberano EMBI+ mide los puntos porcentuales de riesgo sobre los Bonos del Tesoro Americano, basado en una ponderación de los bonos más transados en los mercados.



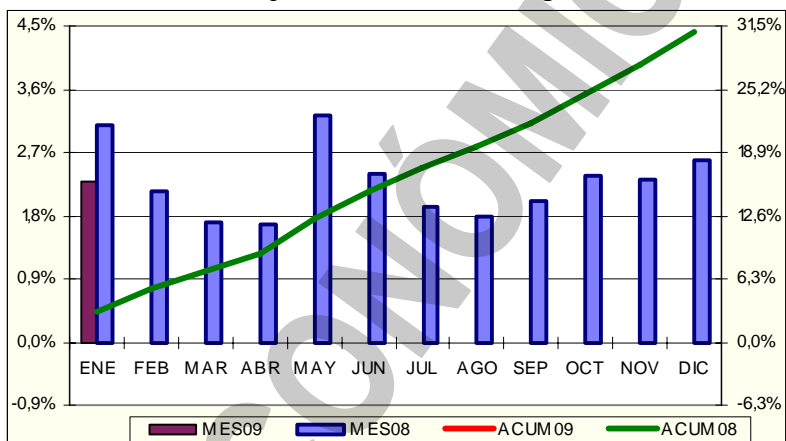
El gobierno nacional decretó el lunes 02/02/2009 como "no laborable", como júbilo por los diez años de gobierno del presidente Hugo Rafael Chávez. Empresarios rechazaron el "improvisado, caprichoso e irresponsable" decreto, al considerar que su aplicación afectó a la economía del país y a la población. Denunciaron atropellos de la Guardia Nacional al pretender hacer cumplir la decisión oficial. Según FEDECÁMARAS, la medida impactó a la cadena productiva nacional, desde la actividad

agropecuaria, industrial, empresarial, portuaria y comercial del país. *Personas afectas al gobierno se preguntan por qué no hubo igual reacción cuando en 2001-2002 hubo el paro empresarial.*

El gobierno del esta Aragua decretó como "no laborable" el miércoles 04/02/2009, para conmemorar el fallido golpe de estado de 1992. Así, la actividad industrial de ese estado se vio alterada, por segundo día en esta semana. Aragua, junto a Carabobo y Lara, conforman el eje productivo de mayor peso en el país. Según la Cámara de Industriales del Estado Aragua (CIEA), en esa región central existen 1.235 empresas transformadoras que generan alrededor de 65.000 directos. Según el presidente de ese organismo, Vincenzo Ciccola, "estos decretos improvisados han causado descontrol en la industria, la prestación de servicios y en los usuarios en general".

El Banco Central de Venezuela

(BCV) informó que en ENERO el Índice Nacional de Precios al Consumidor (INPC) reflejó una variación de 2,3%, inferior al 2,6% del mes anterior, y también inferior al 3,1% de mismo mes de 2008. Con este resultado del INPC, la inflación de ENERO 2008 - ENERO 2009 se ubica en 29,9%; inferior al 30,9% del mes anterior. Los bienes registraron un crecimiento de 2,4% contra 3,0% el mes anterior y los servicios pasaron de 2,2% a 2,0%. Al analizar el crecimiento por categorías,



conseguiamos que 6 de las 13 categorías crecieron igual o por encima del promedio (2,3%): Salud (3,6%); Alimentos y bebidas no alcohólicas (3,0%); Restaurantes y hoteles (2,8%); Equipamiento del hogar (2,5%); Bienes y servicios diversos (2,3%) y Esparcimiento y cultura (2,3%); en tanto que 7 categorías crecieron por debajo del promedio: Bebidas alcohólicas y tabaco (2,1%); Transporte (1,7%); Servicios de educación (1,7%); Alquiler de vivienda (1,0%); Comunicaciones (0,6%); Vestido y calzado (0,5%) y Servicios de la vivienda excepto teléfono (0,2%). Por ciudades, están igual o por encima del promedio (2,3%): Maturín (3,0%); Caracas (2,4%); Maracay (2,4%); Mérida (2,3%); Valencia (2,3%) y San Cristóbal (2,3%). Están por debajo del promedio Resto Nacional (2,2%); Barcelona-Puerto La Cruz (2,1%); Barquisimeto (2,1%); Ciudad Guayana (1,8%) y Maracaibo (1,8%). Con esta información se concluye que Maturín sigue siendo la ciudad más cara y Maracaibo la más barata. La variación intermensual del núcleo inflacionario se ubicó en 2,1%, inferior al 2,4% del mes pasado, e inferior al 2,3% correspondiente al INPC. Si tomamos como referencia el 3,1% de ENERO/2008, año en que la inflación llegó a 30,9%; podríamos esperar una inflación de 22,8% para 2009. Si, por el contrario, tomamos el 2,0% de ENERO/2007, la inflación podría ser de 25,7%. Cualquiera de los dos valores es superior al 15,0% estimado por el gobierno. De todos modos, los estimados para este año son mucho mas altos.

La canasta alimentaria de los trabajadores registró un costo de Bs. 1.614,90 en enero, lo que significa un aumento de 3,1% con respecto a diciembre, según los datos del Centro de Documentación y Análisis para los Trabajadores (CENDA). Según el CENDA, en algunos de los establecimientos visitados en el Área Metropolitana de Caracas no se consiguieron productos alimenticios como café, azúcar, caraotas negras, arvejas, lentejas, arroz o sardinas frescas.

En el IV trimestre de 2008 las remuneraciones de los trabajadores se desaceleraron, de acuerdo a la información del BCV. El índice de remuneraciones en el período tuvo una variación de 0,8%, cuando en el mismo período del 2007 fue 6,8%. En el detalle del indicador se señala que los salarios en el sector privado tuvieron una variación de 1,2%, mientras que en el sector público no hubo cambios. Al desagregar por actividad económica, en los resultados del sector privado se observa que, los mayores aumentos se dieron en las áreas de enseñanza (14,7%), intermediación financiera (6,2%), actividades inmobiliarias, empresariales y de alquiler (2,5%), comercio (1,2%) y hoteles y restaurantes (1,1%). En los resultados por grupos ocupacionales se tiene que los aumentos en los profesionales y científicos fue 5,1%, personal directivo 1,9%, empleados de oficina 1,8%, técnicos y profesionales medios 1,5% y trabajadores no calificados 0,9%.

FEDENAGA alertó sobre las deficiencias que atraviesa el sector ganadero y el efecto negativo

que han tenido las importaciones, tanto de carne como de leche, en la producción. En los últimos 10 años, la producción cárnica ha caído 25%, al pasar de 407.600 toneladas que se producían en 1998 a 303.000 toneladas en 2008; una merma de 104.000 toneladas para el consumo de la población. Durante 2008, la producción de carne registró por segundo año consecutivo una merma de 12% en la producción en comparación con 2007 y 2006. En 2007, se importaron 108.000 toneladas de carne, mientras que la producción fue 343.000 toneladas. Sin embargo, mientras el rebaño nacional ha venido disminuyendo las importaciones de carne se han disparado significativamente. De 3.600 toneladas de carne que se importaban en 1998, las compras en el exterior subieron a 345.000 toneladas al cierre de 2008, un alza de 9.400%, según cifras presentadas por FEDENAGA.

El alcalde de Valencia, Edgardo Parra, informó que todavía no se ha decidido, si se continúan los trabajos de ampliación de la avenida Bolívar norte, pues existe la posibilidad de que los recursos destinados a esa obra, se inviertan en el sur de la ciudad.

AMERICA LATINA

Mientras el presidente Hugo Rafael Chávez festejaba los 10 años en el poder, en Brasil, José Sarney, ex presidente de la república y veterano senador brasileño era electo presidente del Senado de su país por una amplia mayoría. Sarney obtuvo 49 votos y su oponente, el senador Tiao Viana del oficialista Partido de los Trabajadores, obtuvo 32 apoyos. La plataforma electoral de Sarney se basó, entre otros aspectos, en una férrea oposición al ingreso de Venezuela al MERCOSUR, cuyo dictamen debe ser aprobado por el Senado. Pero Sarney, que en muchísimos aspectos se comporta como un aliado de Lula da Silva, en este aspecto ha declarado que no está dispuesto a darle el gusto, ya que el gobierno venezolano "se aleja cada vez más de la democracia".

El presidente Rafael Correa condicionó la permanencia de la petrolera española Repsol YPF en Ecuador a que la empresa retire una demanda de arbitraje internacional que presentó en el Centro de Arreglo de Diferencias Relativas a Inversiones (CIADI) del Banco Mundial. La transnacional presentó la acción en junio de 2008, alegando la modificación de los términos económicos contractuales a través una la ley que la obligaba a entregar al estado el 99% de los ingresos extraordinarios por el aumento del precio del petróleo en los mercados internacionales.

En \$218MM podrían verse afectadas las exportaciones peruanas a raíz de las restricciones comerciales aplicadas por Ecuador. La ministra de Comercio Exterior y Turismo de Perú, Mercedes Aráoz intenta convencer a Ecuador de reconsiderar su decisión respecto de los productos peruanos.

Las exportaciones bolivianas alcanzaron \$6.836MM en 2008, un incremento de 42,6% respecto al año anterior. La plata registró un aumento de 135% en sus volúmenes de exportación y el gas natural 59%, mientras que las manufacturas de cuero y madera tuvieron un descenso. Brasil fue el principal mercado para el gas natural, mientras que Corea del Sur y Japón para los minerales. El gas natural continuó como principal producto exportable con \$3.132MM, lo que representó el 46% de los envíos, en tanto que la venta de minerales alcanzó \$1.462MM, lo que fue el 21%.

Un tercio de la energía que consumió Uruguay en lo que va del Gobierno de Tabaré Vázquez, se originó en el petróleo venezolano, por un valor de unos \$1.500MM. Técnicos de PDVSA confirmaron en un informe que 32,13 % de la energía primaria que consumió Uruguay en los últimos cuatro años proviene del crudo venezolano en un mercado energético compuesto por electricidad, leña, gas natural y residuos de biomasa. Desde la suscripción del Acuerdo de Cooperación Energético de Caracas de marzo de 2005, Uruguay adquirió unos 23MM de barriles de crudo por unos \$1.448MM.

PEMEX colocó \$2.000MM en bonos a 10 años para recaudar dinero ante la caída de los precios del petróleo. Los bonos vencen en mayo de 2019 y pagarán 8% de interés dos veces al año. La compañía colocará el efectivo recaudado en un fondo de inversión para aumentar su producción. Entre los compradores hay inversionistas institucionales en USA, México y Europa.

Los precios crecieron 0,59% en enero, en Colombia, una tasa inferior al 1,06% del mismo mes de 2008, según el Departamento Administrativo Nacional de Estadísticas (DANE). En los últimos 12 meses, el IPC fue de 7,18%, por encima del 6% para igual período anterior.

La inflación en Brasil alcanzó 5,8% en los 12 meses concluidos en enero. El índice de precios al consumidor amplio (IPCA) subió 0,48% en enero; es decir, 0,2 puntos porcentuales encima del nivel de diciembre, pero por debajo del 0,54% del mismo mes de 2008.

UNITED STATES OF AMERICA (USA)

El presidente de USA, Barack Obama, informó que su secretario del Tesoro, Tim Geithner está a punto de anunciar medidas para liberar créditos para los negocios y préstamos personales, en el más reciente intento de sacar a flote rápidamente la deteriorada economía del país.

El gasto del consumidor en USA cayó en diciembre por sexto mes consecutivo, luego que las familias preocupadas por la recesión y los despidos en aumento prefirieron ahorrar más. Según el Departamento de Comercio, las tasas de ahorro en USA alcanzaron su nivel más alto desde mayo, con lo que el gasto personal del consumidor, que representa la mayor participación de la actividad económica total en el país, retrocedió 1% en diciembre. Los ingresos de los estadounidenses, reflejando una ola de despidos, cayó por tercer mes consecutivo, al perder 0,2%.

La mayoría de las empresas minoristas sufrieron en enero bajas de sus ventas de dos dígitos, haciéndolo uno de los peores meses en toda una década y subrayando la disminución general de los gastos del consumidor. Las ventas de la industria minorista en su totalidad bajó el mes pasado en 1,8% y si se excluye a Wal-Mart, la mayor minorista de la nación, las ventas hubieran bajado 5,6%. Enero es siempre un período lento en las ventas, pero este año tanto las cadenas de bajos precios como las de lujo están lidiando con una tendencia a ventas mezquina y con márgenes de ganancia que han sufrido mucho debido al exceso de descuentos, un mal necesario para atraer clientes.

La actividad del sector manufacturero de USA se mejoró ligeramente en enero, según el Instituto de Gestión de Suministros (ISM). El índice de actividad marcó 35,6 puntos el mes pasado, comparado con 32,9 de diciembre. Un registro superior a 50 puntos refleja un avance generalizado de la actividad en el sector, y por debajo de ese nivel indica una contracción, lo que ha ocurrido ya durante los últimos doce meses. El subíndice, que mide los nuevos pedidos a las empresas del sector, subió en enero hasta 33,2 unidades, desde los 23,1 puntos anteriores, lo que refleja no obstante la débil situación en que se encuentra el sector. El subíndice que evalúa el empleo se mantuvo en 29,9 puntos y el correspondiente a los precios que pagaron las empresas por bienes y servicios para desarrollar su actividad subió a 29,0 enteros, desde las 18,0 unidades de diciembre.

Un índice que lleva la cuenta de los contratos firmados para la compra de viviendas usadas se disparó de nuevo en diciembre, mientras los compradores echaban mano a propiedades con grandes descuentos, especialmente en el sur y el centro del país. Esta es la segunda señal positiva en las últimas dos semanas en el abrumado mercado inmobiliario y podría indicar que está tocando fondo. Sin embargo, es muy probable que los precios sigan bajando este año y las perspectivas de ventas de viviendas son inciertas, especialmente en momentos en que los despidos siguen al alza y las normas de préstamos bancarios se mantienen en extremo estrictas.

La crisis económica ha hecho que la empresa privada y los gobiernos estatales y municipales de USA despidan mucha gente. Pero el gobierno federal, una de las principales fuentes del trabajo del país, está incorporando personal. Un gobierno con una abundante fuerza laboral es vital para la recuperación del país y que si el presidente Barack Obama despidiese a algunos de los 2MM de empleados públicos, las consecuencias para el país serían desastrosas.

La tasa de desempleo alcanzó su máximo nivel desde 1992 al perderse 598.000 puestos en enero. La tasa de desempleo subió a 7,6% comparado con 7,2% por ciento en diciembre, según el Departamento del Trabajo en Washington. Aparentemente, esta información hizo que los senadores y la Casa Blanca alcanzaran un acuerdo en torno a un plan de estímulo económico promovido por el presidente Barack Obama. Los funcionarios colocaron el monto de la medida en \$780.000MM en recortes fiscales y nuevos gastos. Sin embargo, continúan los debates.

El presidente Barack Obama ordenó reducciones estrictas en el pago y prestaciones de los ejecutivos cuyos bancos soliciten rescates pagados con fondos de los contribuyentes, limitando su compensación anual a \$500.000. No obstante, el límite a la compensación se puede eliminar en la mayoría de los casos si los accionistas consideran que los ejecutivos deben ganar más. CITIGROUP y Bank of America, que recibieron un nivel de asistencia federal muy por encima de lo normal en el programa de rescate bancario, están excluidos de este beneficio.

Los bancos de USA, que están obteniendo miles de millones de dólares de un plan de rescate federal, buscan traer a miles de empleados extranjeros para ofrecerles trabajo bien remunerado, pero menos costoso que el que buscarían sus homólogos norteamericanos, según una investigación de The Associated Press. La decena de bancos y otras corporaciones que recibieron dinero del plan de rescate, por un total de más de \$150.000MM, pidieron visas para más de 21.800 trabajadores extranjeros durante los últimos seis años, según el estudio. Las posiciones ofrecidas iban desde vicepresidentes y abogados de corporaciones hasta analistas de inversiones y especialistas en recursos humanos. El salario promedio anual de esos empleos era de \$90.721, casi dos veces el ingreso del hogar promedio en USA.

Las ventas de General Motors en USA se derrumbaron 49% en enero y las de Ford 40%, en un

pésimo comienzo de año para el sector automotor en general. Una menor participación de los compradores de flotillas, como las empresas de alquiler de vehículos, influyó en los resultados de las firmas automotrices de USA. Entre las compañías japonesas que disputan ese mercado a los fabricantes norteamericanos, Toyota sufrió una caída en las ventas de 32% y Honda de 28%. Subaru se apartó de las reducciones por segundo mes en fila al anunciar un aumento de 8% en las ventas. El sector en general cayó 30% en un cuarto mes consecutivo con desplomes.

Los proveedores de partes para autos de USA, que deben afrontar pérdidas a medida que cae la demanda, pueden buscar hasta \$25.500MM de ayuda gubernamental para evitar un derrumbe del sector. El pedido de ayuda apunta a ampliar el compromiso del Tesoro con el sector automovilístico en momentos en que el mercado estadounidense cae a su punto más bajo desde comienzos de la década de 1980. General Motors Corp. y Chrysler LLC trabajan para evitar la quiebra con préstamos de \$17.400MM y cumplir con un plazo estipulado para el 17/02/2009 que muestre que son viables.

CIRCUIT CITY finalmente desaparecerá cuando sus últimas 567 tiendas cierren este año, pero la bancarrota del segundo mayor detallista de equipos electrónicos del país va a reverberar a través de la economía de USA durante años. En su estela quedarán 18,71MM de pies cuadrados de espacio vacante en un ya debilitado mercado inmobiliario. Más de 40.000 trabajadores quedarán desempleados. Los centros comerciales perderán el dinero del alquiler. Los abastecedores perderán espacio de exhibición. Los periódicos que ya están luchando con la merma de los ingresos por anuncios tendrán uno menos en sus ediciones dominicales.

Las declaraciones de quiebra personal en USA aumentaron 34% en enero según el agravamiento de la crisis económica empuja a muchos a buscar el amparo de la justicia ante los acreedores. Las declaraciones de quiebra individual treparon a 88.773, un aumento de más de un tercio respecto del año previo y 4,5% más que las 84.926 declaraciones en diciembre, según un informe del Centro Nacional de Investigación de Quiebra.

El Mercantil Commercebank registró una pérdida de \$9,3MM en el último trimestre de 2008, cuando fue auxiliado con una inyección de capital por \$30MM de parte de su compañía matriz MERCANTIL SERVICIOS FINANCIEROS. Esta ayuda llega luego de los \$70MM enviados en septiembre, ya que el banco de Coral Gables no es elegible para la ayuda Federal estadounidense a las entidades financieras por ser de origen extranjero. El Commercebank es el tercero por activos en Florida y su pérdida del último trimestre llega después de registrar ganancias por \$5,2MM en el trimestre anterior. La causa de las pérdidas está en una serie de créditos principalmente a los sectores de construcción y desarrollo de bienes raíces.

RESTO DEL MUNDO

La reunión más sonada y vistosa de gobiernos y empresas del mundo, estancada en la indecisión y la incertidumbre, fue incapaz de terminar con un plan nuevo capaz de contener, y mucho menos revertir, la turbulencia financiera global. El Foro Económico Mundial (WEF) que sesionó cinco días en el centro de esquí alpino en Davos terminó el domingo con el mismo ambiente de fatalidad y pesadumbre con el que empezó, aunque con la comprensión de que todavía se desconoce la profundidad de la crisis y de que la solución es todavía difícil de visualizar.

PANASONIC, el mayor fabricante mundial de artículos electrónicos para el consumidor, eliminará unos 15.000 empleos según el agravamiento de la recesión perjudica la demanda de televisores y cámaras. La compañía pronosticó una pérdida neta de \$4.300MM y un descenso de 15% en las ventas en el año que concluye el 31/03/2009. PANASONIC también redujo 33% el dividendo planeado a 30 yenes por acción.

COMPORTAMIENTO DE LAS TASAS DE INTERÉS

NACIONALES: El BCV reporta, al 30/01, una tasa activa de 22,06% (23,19%); una tasa pasiva, en colocaciones a 90 días de 17,21% (17,17%) y en cuentas de ahorro de 15,00% (15,00%); que corresponden al promedio ponderado de los seis principales bancos del país. Para ENERO, el BCV anota 22,38%; 17,14% y 15,00% respectivamente. Las letras del tesoro reaparecieron esta semana, con rendimiento de 13,7883% (12,8034%). La tasa de descuento y redescuento, se mantiene en 33,5% (33,5%). Las operaciones de inyección de liquidez se mantienen en 22% (22%) a 7 días; 23% (23%) a 14 días y 24% (24%) a 28 días, con un promedio en la semana de 23,0000% (22,0000%). El rendimiento promedio ponderado de los BDPN se ubica en 14,1% (14,1%). Las operaciones de absorción de liquidez mediante REPOS y CD promedian en forma global en todas las operaciones 13,4261% (13,5130%) en la semana. La tasa para operaciones relacionadas con el agro está congelada en 13,00% (13,00%). Entre paréntesis los valores del reporte pasado.

El BCV fijó en 19,76% (19,65%) para ENERO, la tasa de interés que las empresas deben pagar a sus trabajadores por concepto de la prestación de antigüedad, cuando ésta sea mantenida, a petición del trabajador, en la contabilidad de la empresa. Cuando esta prestación es mantenida en la contabilidad, en contra del deseo del trabajador de que le sean depositados en fideicomiso, la tasa es de 22,38% (21,67%). Las tasas entre paréntesis fueron las aplicables en DICIEMBRE.

El BCV fijó en 22,38% (21,67%) la tasa de interés activa máxima a ser aplicada en FEBRERO a los créditos vigentes destinados a la adquisición de vehículos otorgados mediante contrato de venta con reserva de dominio y bajo la modalidad de "cuota balón". La tasa máxima para créditos hipotecarios indexados, independientemente de su antigüedad, cambiaron a 8,55% (8,55%) y 14,39% (14,39%). Las cifras entre paréntesis son las aplicables en ENERO.

INTERNACIONALES: La tasa LIBOR promedió 0,4203% (0,8438%) a 30 días; 1,3273% (1,4260%) a 90; 1,7771% (1,6976%) a 180; y 2,0854% (1,9225%) a 360 días. El EURÍBOR terminó la semana en 2,2090% (2,2730%). La PRIME rate cierra en 3,25% (3,25%); con un redescuento de 0,23% (0,23%); y un descuento de 0,50% (0,50%). La tasa de interés promedio de un CD a 30 días se ubica en 0,50% (0,43%), la de 90 en 1,12% (1,07%) y la de 180 días en 1,85% (1,58%). Las letras del tesoro americano a 10 años se cotizaban en 2,95% (2,87%), las de 20 años en 3,86% (3,85%); y las de 30 años en 3,63% (3,57%). Entre paréntesis los valores del informe anterior.

El Comité de Política Monetaria del Banco de Inglaterra recortó en medio punto los tipos de interés hasta situarlos en 1%, otra cifra histórica. En enero, el comité ya había reducido en medio punto el precio del dinero hasta 1,5%, un porcentaje jamás alcanzado desde la fundación del banco emisor inglés en 1694. El Reino Unido está oficialmente en recesión después de que el PIB registrase un descenso de 1,5% en el último trimestre de 2008, la mayor caída en más de 28 años.

ENDEUDAMIENTO VENEZOLANO

Operaciones de inyección y absorción (compras y colocaciones) del BCV: en la semana realizó operaciones de inyección por Bs. 0,00MM, mientras que absorbió Bs. 5.044,95MM; según el siguiente detalle, donde se muestra el parcial de FEBRERO, comparado con el total de NOVIEMBRE y DICIEMBRE de 2008 y ENERO 2009 (cifras en millones de bolívares):



FECHA	ABSORCIÓN				TOTAL	INYECCIÓN REPOS REV.	EFECTO NETO
	LTRS. TSR.	BDPN	REPOS	CD MS. DNR.			
NOVIEMBRE	200,00	0,00	0,00	17.925,73	18.125,73	5.171,47	-12.954,26
DICIEMBRE	146,00	0,00	0,00	18.503,66	18.649,66	11.447,35	-7.202,31
ENERO '09	0,00	0,00	0,00	25.263,98	25.263,98	2.654,24	-22.609,74
02/02/2009	DÍA DE JÚBILLO NO LABORABLE						
03/02/2009	100,00	0,00	0,00	1.490,25	1.590,25	0,00	-1.590,25
04/02/2009	0,00	0,00	0,00	1.000,00	1.000,00	0,00	-1.000,00
05/02/2009	0,00	0,00	0,00	1.573,50	1.573,50	0,00	-1.573,50
06/02/2009	0,00	0,00	0,00	881,20	881,20	0,00	-881,20
SEMANA	100,00	0,00	0,00	4.944,95	5.044,95	0,00	-5.044,95
FEBRERO	100,00	0,00	0,00	4.944,95	5.044,95	0,00	-5.044,95

COTIZACIONES DE LOS BONOS SOBERANOS VENEZOLANOS (en dólares):

BONO	ACTUAL	ANTERIOR	BONO	ACTUAL	ANTERIOR	BONO	ACTUAL	ANTERIOR
G-10 5,375%	79,4525%	81,7250%	Ven -2038	38,3388%	39,3900%	Ven - 2023	45,5400%	46,8450%
G-13 10,75%	66,8775%	68,2925%	VEuro2011	87,3725%	87,8000%	Ven - 2028	45,0000%	47,2925%
G-14 8,5%	54,7450%	56,3225%	VEuro2015	46,9350%	47,2475%	PDVSA-2017	37,5900%	39,1811%
G-18- 13,625%	66,5055%	67,7875%	Ven -2016	44,3935%	45,6475%	PDVSA-2027	31,0025%	32,8425%
G-18-7,0%	44,6367%	46,1550%	Ven -2020	38,7067%	39,6967%	PDVSA-2037	30,5036%	33,0553%
G27 9,25%	50,5275%	50,6925%	V-2011 FRN	64,5700%	67,2410%			
G34 9,375%	45,7115%	47,8750%	Ven - 2025	40,5275%	43,2611%			

COTIZACIONES DE LOS VEBONOS (en bolívares):

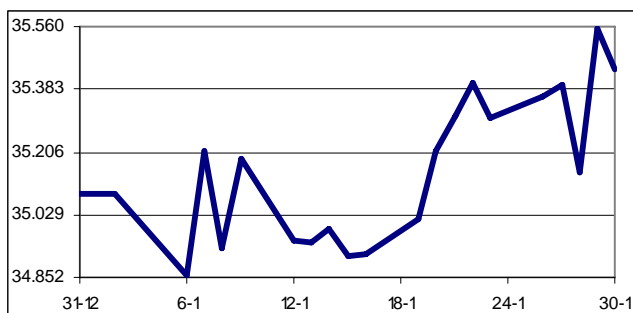
BONO	ACTUAL	ANTERIOR	BONO	ACTUAL	ANTERIOR	BONO	ACTUAL	ANTERIOR
VEB062009	99,5000%	99,6500%	TICC112013	99,7500%	99,7500%	TICC032019	99,0000%	99,0000%
9VEB062009N	106,7000%	106,7000%	TICC032015	99,5000%	99,5000%			
VEB042010	99,5000%	99,5000%	TICC042017	99,0000%	99,0000%			

Los porcentajes representan el precio sobre el valor nominal; la columna ANTERIOR refleja el precio reportado en el último COMENTARIO ECONOMICO. (FUENTE: MINISTERIO DE FINANZAS).

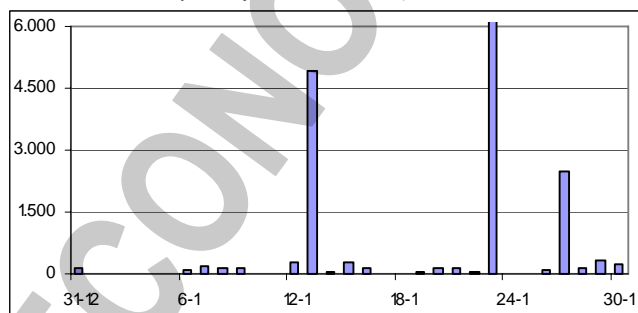
ENERO EN LA BOLSA DE VALORES DE CARACAS (BVC)

El Índice Bursátil Caracas (IBC) subió desde 35.090,08 puntos en que terminó en DICIEMBRE a 35.441,74; ganando 351,66 puntos (1,00%). Se realizaron 515 operaciones, con 408.746.359 títulos negociados, por Bs. 2.407.511.839,20 ó \$1.119.772.948,47; 1.044,5% por encima del mes anterior y 7.569,6% por encima del mismo mes del 2008. El mejor día fue el VIERNES 23, con 24 operaciones y 391.216.524 títulos negociados, por Bs. 2.386.191.199,73 ó \$1.109.856.371,97; 99,1% del total del mes; de los cuales 99,9% correspondió a acciones CBN de CORPBANCA por una operación especial de Oferta Pública de Combinada por 391.151.180 acciones como paso previo a la fusión entre BOD y CORPBANCA (Este día no aparece en toda su extensión en el gráfico porque los otros días no se apreciarían). El peor día fue el VIERNES 02 (primer día hábil del año), con 2 operaciones y 56.200 títulos por Bs. 9.740,00 ó \$4.530,23; 0,0% del total; de los cuales 63,2% correspondió a acciones BBC de BANESCO. La empresa líder del mes fue CORPBANCA, con 99,1%; seguida por BANCO NACIONAL DE CRÉDITO, con 0,4% y BBVA BANCO PROVINCIAL, con 0,2%; lo que hace que estas 3 empresas, con 4 títulos representen 99,8% del monto negociado en el mes.

ÍNDICE BURSÁTIL CARACAS – ENERO 2009



MONTOS (\$000) NEGOCIADOS – ENERO 2009



Se movilizaron 24 acciones, de las cuales 9 subieron, 3 bajaron y 12 no variaron.

Las 9 ganadoras

DOMINGUEZ & Cia.	47,8%
VENEZOLANO DE CRÉDITO	14,0%
BBVA BANCO PROVINCIAL	10,0%
BANESCO	9,1%
MANPA	7,4%
MERCANTIL SERVICIOS FINANCIEROS A	5,0%

MERCANTIL SERVICIOS FINANCIEROS B	4,1%
CORIMON A	3,8%
ECONOINVEST B	0,6%

Las 3 perdedoras

SIVENSA	12,9%
CANTV D	7,9%
ENVASES VENEZOLANOS	1,9%

Las acciones con presencia bursátil mayor al 75% (mínimo 15 apariciones en 20 días de rueda) fueron: MERCANTIL SERVICIOS FINANCIEROS A y SIVENSA (90,0% cada una); BANESCO y BBVA BANCO PROVINCIAL (80,0% cada una).



Los cambios a la propiedad que se rechazaron con los votos en el referendo por la reforma constitucional el 02/12/2007, los decretó el Ejecutivo nacional en julio de 2008 a través de varias leyes en el marco de la Ley Habilitante. Los decretos ley emitidos en la Habilitante de 2008 contienen conceptos como "modelo socioproductivo comunitario", "trueque comunitario" o "empresa de propiedad social directa o comunal"; todos enmarcados en el "nuevo modelo productivo" que implique "solidaridad y complementación". Se irrespeta la decisión del soberano. Eso y mucho más es lo que nos espera de aprobarse la enmienda constitucional del 15/02/2009. **Por eso yo votaré NO**

POR TU PROPIEDAD VOTA NO

Inocencio T. Sánchez B.

07/02/2009

COMENTARIO ECONÓMICO es un reporte gratuito, de carácter informativo, que recoge noticias económicas y financieras, reproducidas por diferentes medios de comunicación, otras fuentes, estimaciones y cálculos realizados por el recopilador. Aun cuando las fuentes son confiables, no se garantiza su exactitud. Todos los gráficos y tablas que aparecen en esta publicación son preparados por el autor, con información recopilada. Se autoriza la difusión o reproducción, total o parcial, de este COMENTARIO ECONÓMICO, siempre y cuando se cite la fuente. Dirija su sugerencia, comentario o pregunta a inosanchez@inosanchez.com