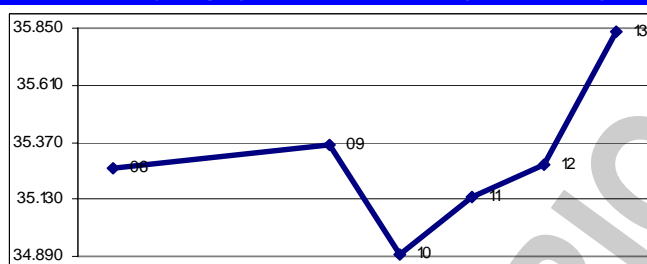


En la semana terminada hoy, el Índice Bursátil Caracas (IBC) de la Bolsa de Valores de Caracas (BVC) ganó 573,58 puntos ó 1,6%, al cerrar en 35.832,60 puntos contra 35.259,02 puntos en que había cerrado el viernes pasado. Gana 390,86 puntos ó 1,1% en el mes y 742,52 puntos ó 2,1% en lo que va de año. Se realizaron 126 operaciones con 940.634 títulos negociados, por Bs. 1.582.354,31 ó \$735.978,75. El mejor día fue el VIERNES (hoy), con 40 operaciones y 277.104 títulos negociados, por Bs. 790.440,20 ó \$367.646,60; 50,0% de la semana; de los cuales 70,5% correspondió a acciones MVZ.A de MERCANTIL SERVICIOS FINANCIEROS. El peor día fue el MIÉRCOLES, con 29 operaciones y 91.229 títulos por Bs. 118.167,70 ó \$54.961,72; 7,5% de la semana; de los cuales 34,6% correspondió a acciones MVZ.A de MERCANTIL SERVICIOS FINANCIEROS. La empresa con el mayor monto negociado fue MERCANTIL SERVICIOS FINANCIEROS, con 41,1% del total negociado en la semana; seguida por BBVA BANCO PROVINCIAL; con 14,7%; SIVENSA, con 13,4%; BANCO DE VENEZUELA, con 7,3%; y BANCO NACIONAL DE CRÉDITO, con 7,1%; lo que hace que estas cinco empresas, con seis títulos representen el 83,7% de lo negociado en la semana.

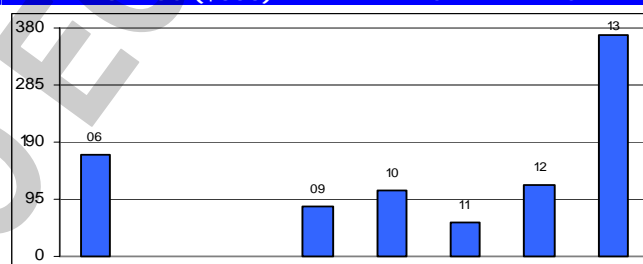
Se movilizaron 16 títulos: 4 subieron, 3 bajaron y 9 se mantuvieron sin cambio.

Las 4 ganadoras		Las 3 perdedoras	
BBVA BANCO PROVINCIAL	15,4%	PROAGRO	18,5%
BANCO DE VENEZUELA	4,2%	SIVENSA	3,2%
VENEZOLANO DE CRÉDITO	0,8%	MERCANTIL SERVICIOS FINANCIEROS A	0,3%
CANTV D	0,3%		

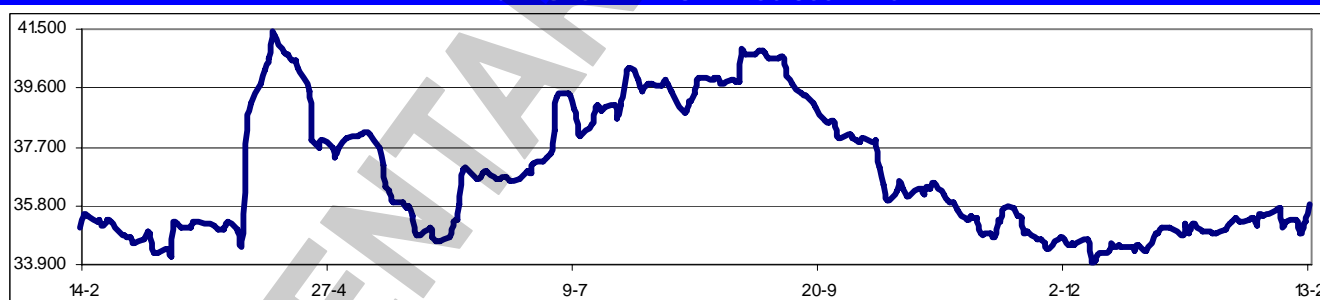
ÍNDICE BURSÁTIL – DE VIERNES A VIERNES



MONTOS (\$000) – DE VIERNES A VIERNES



ÍNDICE BURSÁTIL – ÚLTIMOS 366 DÍAS



Los valores extremos alcanzados por el IBC en los últimos 366 días se mantuvieron en un máximo de 41.450,77 (10/04/2008) y un mínimo de 33.949,35 (10/12/2008).

La Corporación Grupo Químico está convocando su Asamblea Ordinaria de Accionistas para el 27/02/2009, en la cual se propondrá el decreto de un dividendo por Bs. 42.041.719,27, pagadero en efectivo, con cargo a la partida Utilidades no distribuidas.

BBVA Banco Provincial está convocando su Asamblea General Ordinaria de Accionistas para el 10/03/2009, en la cual se propondrá repartir los siguientes dividendos: 1) Un Dividendo de Bs. 6.248.010, equivalente a Bs.F. 0,30 por acción entre los titulares de "acciones preferidas", Emisiones I y II. 2) Un Dividendo por Bs. 6.317.432,33, equivalente a Bs. 0,303333333173 por acción, entre los titulares de "acciones preferidas", emisiones I y II. 3) Un Dividendo Ordinario de Bs. 207.305.363,75, equivalente a Bs.F. 2,382799046905 por acción, entre los titulares de "acciones comunes". De resultar aprobada la propuesta de reparto de los dividendos, será la propia Asamblea

la que fije la fecha límite de transacción con beneficio y la fecha efectiva de registro del beneficio

Asambleas de Accionistas de Empresas Venezolanas:

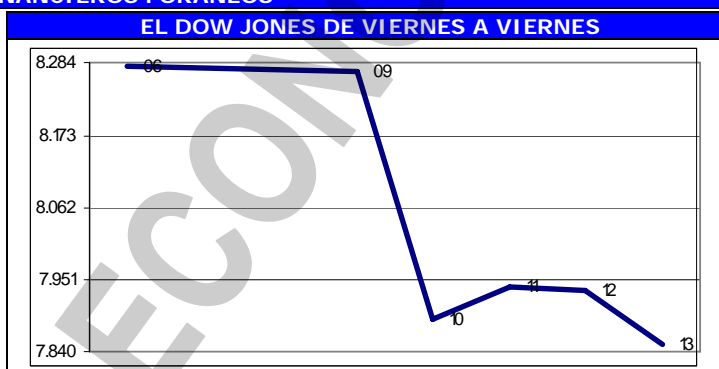
Fecha	Empresa (tipo de Asamblea)	Fecha	Empresa (tipo de Asamblea)
17/02/2009	Venezolano de Crédito (Ordinaria)	27/02/2009	Corporación Grupo Químico (Ordinaria)
18/02/2009	Banco de Venezuela (Ordinaria)	03/03/2009	Inmuebles B de V, 1985 (XOrdinaria)
20/02/2009	SOLTUCA (XOrdinaria)	10/03/2009	BBVA Banco Provincial (Ordinaria)

Dividendos decretados por Empresas Venezolanas:

Empresa	BsF X acción	F/Registro	F/Pago	Observaciones
Envases Venezolanos (ACCIONES)	1 x 3	09/02/2009	16/02/2009	Asamblea Ordinaria del 21/11/2008
BANESCO - Acciones Preferidas	N/D	06/02/2009	16/02/2009	Junta Directiva del 28/01/2009
Banco Activo (#1)	0,0000568	11/02/2009	17/02/2009	Asamblea Ordinaria del 27/03/2007
Banco Activo (#2)	0,0000146	11/02/2009	17/02/2009	Asamblea Ordinaria del 27/03/2007
Banco Activo (#3)	0,0000146	11/02/2009	17/02/2009	Asamblea Ordinaria del 31/03/2008
Banco Activo (#4)	0,004838	11/02/2009	17/02/2009	Asamblea Ordinaria del 31/03/2008
VENCRED	3,00	11/02/2009	18/02/2009	Asamblea Ordinaria del 13/08/2008
Fondo de Valores Inmobiliarios (ACCIONES)	1 x 3,51162	11/02/2009	18/02/2009	Asamblea Ordinaria del 15/04/2008
Productos EFE	0,0055	TBA	TBA	Asamblea Ordinaria del 27/11/2008

MERCADOS FINANCIEROS FORÁNEOS

El Dow Jones Industrials, principal indicador de la Bolsa de Nueva York (NYSE), que engloba a 30 empresas líderes en sus respectivas industrias, perdió en la semana 430,18 puntos ó 5,2%, al cerrar en 7.850,41 puntos, contra 8.280,59 en que había cerrado el viernes pasado, en una marcada tendencia bajista, solo modificada el miércoles. El DJI pierde 1,9% en el mes y 10,6% lo que va de año. Su valor máximo se mantiene en 14.164,53 (09/10/2007). En los 5 días hábiles comprendidos entre el viernes 6 y el jueves 13, ambos inclusive, se realizaron en la NYSE 54.057.854 operaciones, con 12.518,6MM de títulos negociados, por \$254.472,6MM.



Los restantes indicadores del mercado americano cerraron con pérdidas:

ÍNDICE	ACTUAL	ANTERIOR	VARIACIÓN	
			ABSOLUTA	%
NYSE Compuesto	5.206,76	5.475,28	-268,52	-4,9%
AMEX Compuesto	1.401,12	1.437,87	-36,75	-2,6%
NASDAQ Compuesto	1.534,36	1.591,71	-57,35	-3,6%
STANDARD & POORS - 500	826,84	868,60	-41,76	-4,8%
RUSSELL 2000	448,36	470,70	-22,34	-4,7%

El euro terminó hoy en \$1,2889; un retroceso de 0,3% contra \$1,2927 el viernes pasado. Gana 0,6% en el mes y pierde 7,8% en el año. Su máximo histórico se mantuvo en \$1,5986.

El oro terminó hoy en \$941,70 la onza, un avance de 3,4% contra \$911,10 el viernes pasado. Gana 1,7% en el mes y gana 6,9% en el año. Su máximo histórico se mantuvo en \$1.006,00.

PETROLEO y DERIVADOS

Los precios del petróleo, medidos a través de los promedios de los principales crudos marcadores, cerraron mixtos; con bajas en la cesta venezolana y el WTI y alzas en la cesta OPEP y el Brent. Este comportamiento es el reflejo de una gran volatilidad en el

PERÍODO	VENEZUELA		OPEP		WTI		BRENT	
	Cierre	Variac.	Cierre	Variac.	Cierre	Variac.	Cierre	Variac.
ENERO/2009								
Del 12 al 16	34,02	-3,60	40,86	-2,73	37,78	-7,83	44,39	-3,13
Del 19 al 23	35,31	1,29	40,33	-0,53	40,22	2,44	45,02	0,63
Del 26 al 30	37,95	2,64	41,21	0,88	43,48	3,26	45,87	0,85
FEBRERO/2009								
Del 02 al 06	37,37	-0,58	41,98	0,77	40,81	-2,67	44,88	-0,99
Del 09 al 13	35,92	-1,45	42,94	0,96	37,44	-3,37	45,15	0,27

FUENTE: MINISTERIO DE ENERGÍA y PETRÓLEO

mercado petrolero mundial, y puede ser atribuido a (i) la caída en la demanda petrolera mundial, (ii) el escepticismo al plan de rescate financiero de USA, que aplica el presidente Barack Obama y (iii) el incremento mayor de lo esperado en los inventarios comerciales de crudos en USA.

Las exportaciones de crudo y derivados de Venezuela a USA en noviembre de 2008 se ubicaron en 1,23MM de barriles diarios (b/d). Según cifras de la Energy Information Administración (EIA), en el penúltimo mes de 2008 las ventas aumentaron en 74.000 b/d (6%) respecto a lo

colocado en octubre de 2008 que fue 1,12MM de b/d. Ante el volumen de ventas realizadas, Venezuela se mantiene como cuarto suplidor de crudo a USA, por debajo de Canadá (2,53MM b/d), Arabia Saudí (1,51MM de b/d) y México (1,4MM de b/d). En la desagregación de las exportaciones venezolanas se tiene que 1,08MM de b/d fue crudo y 156.000 b/d fueron derivados (productos)

RESERVAS INTERNACIONALES, LIQUIDEZ MONETARIA y DIVISAS

El nivel de la Reserva Monetaria

Internacional (RMI) de Venezuela cerró el 12/02/2009 en \$29.608MM (\$28.780MM de reservas BCV y \$828MM del FEM), lo que representa \$715MM ó 2,4% menos que lo reportado la semana pasada; \$288MM ó 1,0% por debajo del cierre de ENERO; \$13.519MM ó 31,3% por debajo del nivel a fin de 2008; y \$4.678MM ó 13,6% por debajo del nivel a fin de 2007, con una disminución de \$4.325MM ó 12,7% en los últimos 12 meses. El monto de \$43.292MM reportado el 07/01/2009 se mantiene como el máximo histórico del nivel de RMI. Con estos resultados, el déficit se

sitúa en \$80.341MM, ya que, en mi opinión, tomando en cuenta el nivel de liquidez en poder del público, debería haber \$109.949MM de RMI; en otras palabras, el nivel de RMI solo cubre el 36,9% de la masa monetaria en circulación; el resto es "dinero inorgánico"; es decir, dinero sin respaldo.

La liquidez monetaria en poder del público se ubica al 06/02/2009 en Bs. 189.112.387M [Bs. 120.447.239M en dinero y Bs. 68.665.148M en cuasidinero]. Este total representa una disminución de Bs. 1.538.094M ó 0,8% contra lo reportado en el informe anterior; Bs. 2.105.457M ó 1,1% por debajo del cierre de DICIEMBRE; Bs. 36.195.842M ó 23,7% por encima del cierre de 2007; Bs. 70.137.492M ó 59,0% superior a lo reportado a final del 2006; con un incremento de 37.776.653M ó 25,0% en los últimos 12 meses. El monto al 02/01/2009 (Bs. 192.004.510M) se mantiene como el

máximo histórico de liquidez. La relación entre la liquidez ajustada y la Reserva Monetaria Internacional (R-RMI) a la misma fecha es de Bs. 7,80450; una disminución de Bs. 0,16690 desde Bs. 7,97140 calculado antes. Con estos valores, se estima la sobrevaluación del bolívar en 263,0%.

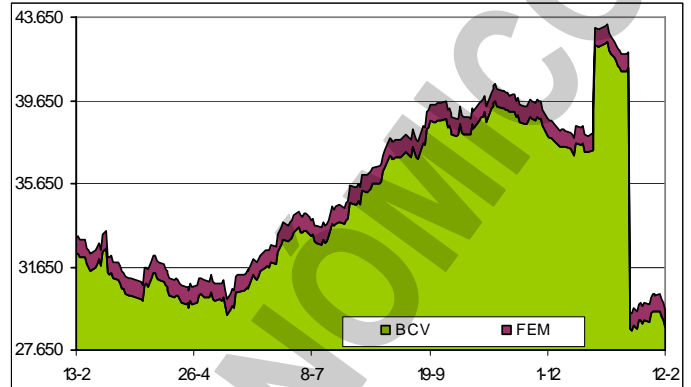
La negociación de BONOS SOBERANOS promedió hoy en Bs. 5,80 desde Bs. 5,75 el viernes pasado; un avance de 2,1%. Pierde 1,2% en el mes y gana 3,4% en que lo que va de año.

Los obstáculos continúan presentes en la industria automotriz venezolana. Además de los conflictos laboral que paralizan las ensambladoras, en el sector también hay señales que revelan retrasos en el otorgamiento de divisas por parte de CADIVI. Muchas empresas no han recibido los dólares que requieren en lo que va de año. Los retardos, que a veces llegan hasta ocho (8) meses, no afectan solo a las ensambladoras, sino también a los fabricantes de partes, por lo que en definitiva se afecta a la industria automotriz en general.

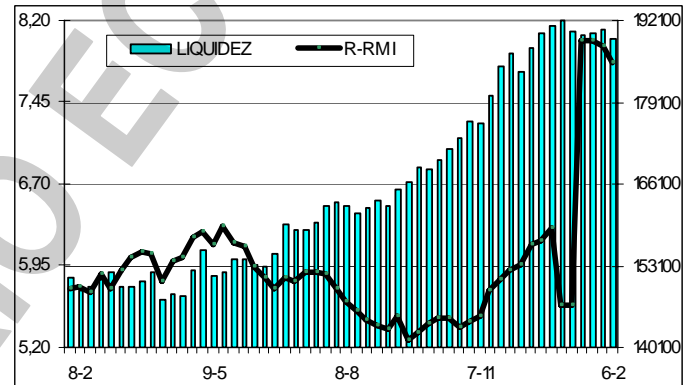
VENEZUELA

El Gobierno suma otro fondo al presupuesto paralelo que tiene para financiar diferentes proyectos. El presidente Hugo Rafael Chávez señaló que se tiene que acelerar la creación de unidades de producción social y para impulsar ese modelo se constituirá un fondo con los recursos adicionales que recaude el SENIAT. De acuerdo a lo indicado por el mandatario todo aquello que perciba el organismo tributario por encima de la meta tendría que ir al mecanismo. Destacó que "la meta de recaudación del SENIAT era de 4 millones de bolívares fuertes y llegó a casi a 5 millones de bolívares fuertes en un mes que es difícil. Bueno, ese remanente de 1 millón de bolívares fuertes se está apartando para las unidades de producción social, ...". Sin embargo, las cifras del

RESERVAS INTERNACIONALES



LIQUIDEZ MONETARIA y RELACIÓN CON RMI



SENIAT son otras. Ellos indican que la meta de enero era de Bs. 4.800MM y al cierre del mes se recaudaron Bs. 4.900MM, de manera que el ingreso adicional son Bs. 100MM.

En 2008, el gasto ordinario registró un incremento de 45% gracias a los créditos adicionales que se autorizaron en ese período, y esas operaciones tuvieron como respaldo los fondos especiales que administró la Tesorería Nacional y los ingresos extraordinarios. Según cifras que se manejan en el despacho de las finanzas públicas, la Tesorería creó en total cinco fondos, los cuales tuvieron recursos por la cantidad de Bs. 30.300MM (\$14.000MM). En la desagregación de las fuentes se tiene que el esquema que más dinero tuvo fue el Fondo Miranda IV. Ese mecanismo recibió los recursos que no se ejecutaron del presupuesto de 2007, que ascendieron a Bs. 19.400MM (\$9.000MM). Adicional a ese esquema estuvo el Fondo Miranda RRR que recibió los ahorros del presupuesto de 2007 que fueron Bs. 5.200MM (\$2.400MM). Otros fondos y sus montos fueron: Fondo Simón Bolívar Bs. 2.790MM (\$1.200MM); Fondo Reintegro de Proyecto Social Especial, Bs. 1.900MM (\$883MM); Fondo ALAN, Bs. 1.120MM (\$521MM). Para este ejercicio fiscal ya el Ejecutivo nacional cuenta con el Fondo Miranda V, que estaría manejando recursos por \$11.000MM.

Juan Carlos Monedero, profesor de la Universidad Complutense de Madrid, es en Venezuela el responsable de formación del Centro Internacional Miranda, una suerte de laboratorio donde el gobierno ensaya las fórmulas para lograr llevar adelante el socialismo. Le lleva el pulso a la administración de Hugo Rafael Chávez casi desde sus inicios y, por ello, se atreve a señalar que las políticas macroeconómicas han sido exitosas, pero que cuando se trata de decisiones que incluyen a un colectivo, el éxito se diluye. "Venezuela sigue estando afectada por una cultura adeca, con esas formas de entender las relaciones políticas, con esa falta de proyecto nacional. De la desestructuración de la que venía el país no se sale con prisas, se sale con proyectos pausados", manifiesta Monedero. *Si en "macro" funcionan, pero en "micro" no, es que no sirven profesor.*

El Ejecutivo nacional exoneró del pago del IVA las importaciones de cemento. En la resolución se indica que "el plan de emergencia de viviendas requiere de la adquisición de insumos provenientes de fuera del país mediante mecanismos expeditos para su importación" y por tal motivo se solicita la exoneración para la compra de cemento. El Gobierno argumenta que "existe dificultad en cuanto al abordaje y ejecución de obras de construcción de viviendas así como una insuficiencia de insumos que incide de manera determinante en los objetivos fijados por el sector vivienda". La exoneración, por 6 meses, será para cemento Portland y la cantidad a adquirir sería 478.600 toneladas. *La estatización de la industria cementera se basó en que estaban exportando sin atender totalmente las necesidades internas, y ahora vamos a importar. ¡Qué malos administradores!*

El BCV en un comunicado notifica que frente a la crisis financiera mundial se están tomando medidas en conjunto con el Ejecutivo, pero también justifica el traspaso de reservas al FONDEN y defiende su sistema de estadísticas. Las autoridades del instituto emisor indican que el BCV cuenta con un acervo estadístico confiable y que "los cálculos y estimaciones obedecen a un conjunto de equilibrios que contribuyen a la confiabilidad de los resultados". "Las cifras se caracterizan por su oportunidad, además de que siempre aplican los principios de confidencialidad y de objetividad que son imprescindibles en el proceso de investigación". El presidente Hugo Rafael Chávez en la alocución ante la Asamblea el 13/01/2009 comentó que la inflación no reflejaba el impacto de los programas sociales. Dijo que "la inflación de alimentos es uno de los indicadores más altos que hemos tenido, pero hay miles de familias que reciben alimentos de MERCAL y ahí en algunos casos la inflación es cero. ...". El 08/02/2008, repitió el mensaje, pidiendo que se revisara la forma de calcular el INPC. Adicionalmente a la revisión de la inflación, los ministros consideran que en el cálculo del PIB se tienen que incluir las unidades productivas socialistas. En el comunicado se indica que el nuevo BCV se diferencia de la ortodoxia monetaria tradicional y agrega que a pesar de la disminución de los precios del petróleo la crisis global ha impactado con menos intensidad "en razón de las políticas económicas y sociales (...) la existencia de fondos de desarrollo confiere fortalezas. Además, los aportes al FONDEN y la entrega de utilidades se hacen en estricto acatamiento del marco legal". *Aunque no lo señalan, da la impresión de que este comunicado esta dirigido al mismo gobierno, porque son ellos los que han puesto en duda las cifras; nosotros, los analistas las tomamos tal y como ellos las publican y las damos como buenas.*

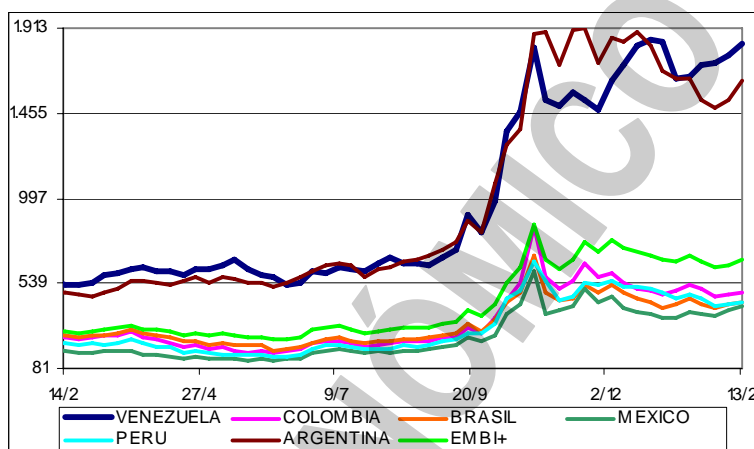
El próximo martes llegará al país el vicepresidente chino, Xi Jinping, "para concluir definitivamente la nueva inyección de \$4.000MM adicionales al fondo chino-venezolano para este año", anunció el presidente Hugo Rafael Chávez. La información sobre la administración de este fondo es bastante precaria. Sólo se sabe que hasta ahora ha recibido \$6.000MM, de los cuales,

\$2.000MM aportó Venezuela y el dinero, por el momento, está asignado a "40 proyectos" en siete áreas como agricultura, educación, energía, infraestructura, industrias básicas, planificación y salud. Se desconoce el presupuesto individual de cada proyecto, cuánto se le ha entregado, el cronograma de ejecución y las empresas contratadas.

**Indicador de riesgo soberano
EMBI+ (Puntos Básicos - Semana)**

PAIS	ACTUAL	ANTERIOR	VARIAC.
Venezuela	1.827	1.771	56
Colombia	488	475	13
Brasil	440	425	15
México	416	392	24
Perú	437	425	12
Argentina	1.634	1.523	111
EMBI+	667	640	27

El indicador de riesgo soberano EMBI+ mide los puntos porcentuales de riesgo sobre los Bonos del Tesoro Americano, basado en una ponderación de los bonos más transados en los mercados.



Fue creada la Corporación Siderúrgica de Venezuela (CSV), que tendrá por objeto elaborar y ejecutar el Plan para la Ordenación del Sector Siderúrgico. En su condición de casa matriz, la CSV tendrá la propiedad de CVG Ferrominera del Orinoco, Siderúrgica del Orinoco (SIDOR), Empresa de Producción Social Tubos sin Costura, Empresa de Producción Social Siderúrgica Nacional, Empresa de Producción Social Constructora Nacional de Rieles para Vías Férreas y estructuras Metálicas para ser destinadas en la Construcción de Viviendas y otra Aplicaciones y, Aceros del ALBA.

El Central Pío Tamayo, ubicado en El Tocuyo, estado Lara, inició la molienda de caña de azúcar correspondiente a la zafra febrero-junio de 2009. Ese central, recuperado por el Gobierno a través de la Corporación Venezolana Agraria (CVA), producirá entre 120 y 150 toneladas de azúcar al día, las cuales irán a la red de distribución estatal, que integran CASA, MERCAL, PDVAL, los mercados a cielo abierto y Bodegas Socialistas de la CVA. Daniel Perticarari, presidente del central dijo que el producto obtenido y comercializado a través de los canales estatales "permite hacerle frente a los especuladores ya que hay una mayor cantidad de azúcar disponible para el soberano, y por ser distribuidas por la red estatal permite que su costo sea a un precio justo, a diferencia de centrales privados, y eso se refleja en la economía de las familias venezolanas".

La venta de automóviles en Venezuela fue de 15.916 unidades en ENERO, lo que representa una disminución de 17,3% con relación a las ventas en DICIEMBRE, y una disminución de 43,0% con relación a ENERO de 2008. En ENERO no hubo exportación de vehículos ensamblados en el país. Del total de los vehículos vendidos en ENERO, 52,3% son nacionales y 47,7% son importados. La producción del mes no ha sido publicada por CAVENEZ, pero en ENERO de 2008 se produjeron 5.591 unidades. Las cifras son de CAVENEZ, que agrupa a casi todas las ensambladoras de vehículos del país, y representan el total de vehículos vendidos en Venezuela e incluyen empresas no afiliadas a CAVENEZ. Las cifras de ventas de autos importados incluyen los que se compran en Venezuela provenientes del comercio subregional.

PROCEDENCIA AUTOMOVILES	ENERO		ENERO – ENERO	
	2009	2008	2009	2008
Nacionales	8.328	6.236	8.328	6.236
Importados	7.588	21.707	7.588	21.707
Total Ventas	15.916	27.943	15.916	27.943
Exportaciones	0	0	0	0
Producción	0	5.591	0	5.591

Alimentos Polar niega la posibilidad de ser un "acaparador" puesto que "su estructura comercial está diseñada para vender a distribuidores y comercios y no al consumidor final". La declaración surge como una respuesta a las afirmaciones del presidente del INDEPABIS, Eduardo Samán, en las que señala que la empresa participa en un boicot alimentario. Polar asegura que los alimentos regulados que comercializa la empresa tienen el precio marcado en el empaque de cada producto y estos precios regulados quedan reflejados en su facturación. Asimismo, sobre los "supuestos retrasos para sacar los alimentos de los puertos de La Guaira y Puerto Cabello" denunciados por el INDEPABIS, aclara que "Polar no importa arroz, pues todo el cereal que produce y comercializa es comprado a los productores nacionales ...".

Las pólizas del sector público incidieron en los resultados de la actividad aseguradora. Las

cifras de la Superintendencia de Seguros al cierre de 2008 indican que las primas se ubicaron en Bs. 22.300MM presentando un aumento de 45%, respecto a 2007 cuando fueron Bs. 15.400MM. Según estimaciones del sector, de las ventas que se registraron 50% correspondieron al área de salud (HCM), y de las primas por HCM, 50% fueron contratos de los entes del Gobierno central, gobernaciones y alcaldías. Fuentes del sector seguros manifiestan que cada vez son más los entes oficiales que cuentan con seguros privados. *Esta información dista de lo señalado por el primer mandatario nacional, quien en varias alocuciones ha indicado que la mayoría de las personas acceden a las redes oficiales de salud. En una alocución destacó que, por ejemplo, en enero la inflación en el sector salud fue 5% "pero esa medición no está registrando el impacto de Barrio Adentro, por ejemplo (...) 90% de la población tiene acceso de forma gratuita a servicios de salud".*

En un entorno donde el salto del ingreso petrolero encendió el crecimiento de la economía, abundancia de liquidez y bajas tasas de interés, el portafolio de créditos de la banca creció a paso firme entre 2004 y 2007, pero el tren comenzó a frenarse. Datos de SOFTLINE CONSULTORES precisan que en 2008 el total de préstamos crece 25,9% versus 68,9% en 2007. Al observar el crédito al consumo, que engloba financiamiento con tarjetas y compra de vehículos, la desaceleración es desde un salto de 92% a un avance de 30%. La pérdida de empuje en el crédito deberá sentirse con mayor fuerza en el primer trimestre de 2009 tomando en cuenta que el BCV indica en su informe de cierre de 2008 que "la pérdida de poder adquisitivo de las remuneraciones y el encarecimiento del crédito" han impactado negativamente a la capacidad de consumo. En un intento por contener el alza de la inflación, que devoró 8,6% del poder adquisitivo del salario en los últimos doce meses, el BCV aumentó las tasas de interés.

Una resolución conjunta de los ministerios de Economía y Finanzas y de Agricultura y Tierras fijó los nuevos porcentajes mínimos mensuales que la banca comercial y universal debe destinar para préstamos dentro de la cartera de crédito agrícola obligatoria del año fiscal 2009. La cuota mínima para febrero y marzo será de 16% (antes 14%), para abril y mayo será de 17% (en 2008 15%) y para junio, julio y agosto será de 18% (se mantiene igual). Asimismo, para septiembre y octubre el porcentaje mínimo de la cartera agrícola será de 19%; así como 20% para noviembre y 21% para diciembre. El monto de la cartera agraria mensual se calculará a partir de los porcentajes mensuales señalados, aplicados al promedio de los saldos reflejados en la cartera de créditos bruta de cada banco al 31/12/2007 y 2008. Asimismo, se estableció que la banca deberá colocar créditos de mediano y largo plazo por un mínimo de 10% del total de la cartera agraria. Como rubros prioritarios se fijaron del subsector vegetal los cereales, cultivos tropicales, textiles y oleaginosas, granos y leguminosas, frutas tropicales, raíces y tubérculos, hortalizas y unidades agroecológicas (conucos). Para el subsector animal se impulsa la ganadería doble propósito bovina y bufalina, la producción de aves y cerdos. En el área pesquera, se promociona la pesca artesanal marítima o continental, la acuicultura y la pesca industrial.

MMC Automotriz completó un mes sin actividades. Pese a que siguen las discusiones en la mesa de negociación, la ensambladora de Mitsubishi, Hyundai y Fuso aún no sabe cuándo reiniciará su producción. El conflicto comenzó el 12/1 con la toma de las instalaciones por parte del sindicato Singetram y se radicalizó tras la muerte de dos trabajadores cuando la policía del estado Anzoátegui intentó desalojarlos el pasado 29/1. Según las estimaciones de la empresa, han dejado de ensamblar 80 unidades diarias, lo que se traduce en 1.840 vehículos menos.

Las poco ambiciosas políticas y escasas estrategias de promoción de Nueva Esparta se unieron a la crisis económica global para incidir negativamente en la cifra de turistas internacionales que arribaron a la isla de Margarita durante 2008 en comparación con 2007. Según la Corporación de Turismo de Nueva Esparta, el año pasado el flujo de turistas descendió 17%, al pasar de 134.800 personas en 2007 a 110.900 visitantes en 2008. Las estadísticas de la Corporación de Turismo Nueva Esparta indican que el primer mercado para Margarita sigue siendo el alemán, de donde entraron 22.000 visitantes en 2008. Le siguieron en cantidad de visitantes 12.500 británicos, 12.465 canadienses, 7.700 trinitarios, 6.900 holandeses, 6.500 suecos y 5.100 daneses.

Tatiana Rodríguez ha sido ascendida a vicepresidenta senior de Programación y Estrategia Creativa de la cadena Nickelodeon Latinoamérica, que opera MTV Networks de Latinoamérica, una unidad de Viacom Internacional. Tatiana, quien es de origen venezolano y estudió comunicación y difusión en la UCAB en Caracas, se unió a Nickelodeon en 1996.

AMERICA LATINA

Los grandes productores de soja de Paraguay critican al gobierno porque sus planes anticrisis

apuntan sólo a bloquear el impacto en el sector público, olvidándose del privado "que es el que produce alimentos y genera fuentes de empleos", dijo la Unión de Gremios de la Producción (UGP). El ministro de Economía, Dionisio Borda, y el presidente Fernando Lugo presentaron recientemente su denominado "plan anticrisis" destacando que "los esfuerzos financieros irán prioritariamente al fortalecimiento de la agricultura familiar con la asistencia en este año a unos 120.000 campesinos pobres". Borda señaló que el impacto local de la crisis internacional la "queremos enfrentar con obras públicas de infraestructuras en las que se invertirán unos \$150MM", pero fue claro al manifestar que "los problemas de los productores privados deben ser solucionados en el sector privado". La UGP comentó que "no tiene sentido no destinar fondos hacia quienes producimos alimentos como soja, girasol, trigo, maíz y carne bovina". *La misma historia del populismo gubernamental.*

David Murcia Guzmán a menudo es criticado con dureza como el Bernard Madoff de Colombia, haciendo el símil con el financiero de Nueva York que fue acusado de crear un fraude de inversiones por más de \$50.000MM. Sin embargo, para algunos, él es un héroe popular, un Robin Hood moderno. En algunas formas, el ascenso y caída de Murcia, hijo de las barriadas de Bogotá que se abrió paso a rajatabla hasta la elite colombiana, pudiera ser más excepcional que el de Madoff. A sus 28 años, Murcia ha sido acusado de crear una empresa con cabeza de hidra con base en Panamá, que lavaba dinero y atrajo a miles de colombianos a un plan piramidal conocido por sus propias iniciales: DMG. Murcia disfruta esta transformación en un ídolo. "Mi único defecto fue que me atreví a soñar", dijo, en una vaga entrevista en la cárcel, bajo la mirada de tres custodios armados con ametralladoras. "¿Qué hay de criminal con soñar?" "Lo que me mantiene activo y lleno de energía", dijo al final de la entrevista, "son las personas que desean mi libertad".

El Instituto Ecuatoriano de Seguridad Social (IESS) compró \$549MM en bonos soberanos, que se suman a otros \$700MM que adquiridos en diciembre. Del segundo lote, \$199MM son a cuatro años y a un interés anual de 6%; \$350MM a cinco años y a un interés de 6,25%. El gobierno no ha informado detalladamente a qué se destinarán los \$1.249MM de los bonos emitidos y adquiridos por el IESS, pero se indica que están destinados a "financiar el programa de inversión para el financiamiento presupuestario y el manejo de las finanzas públicas" para el presupuesto de este año.

Las ventas bajaron 3% y la producción manufacturera cayó 3,1% en 2008, según la Asociación Nacional de Empresarios Colombianos (ANDI), el mayor gremio de los industriales del país. "Mientras en el período 2004-2007 la actividad manufacturera registró crecimiento anuales superiores al 5%, en el 2008 se observó una caída" ... "Se observan caídas en producción o ventas para la mayoría de sectores particularmente las actividades de hilatura (fabricación de hilos), hierro, acero, vehículos automotores, otros tipos de equipos de transporte y autopartes, registraron durante el año caídas en producción y ventas cercanas o superiores al 10%", dijo la ANDI en su tradicional informe anual de la industria. De 21 sectores industriales consultados por ANDI entre diciembre y enero, al menos 16 reportaron caídas o en la producción o en ventas el año pasado.

Ecuador decidió acogerse a un periodo de gracia y no pagará \$135MM de intereses correspondientes a los bonos soberanos Global 2030. La medida conocida como "moratoria técnica" implica que el país se acoge a un plazo de 30 días para cancelar el cupón que debía pagarse hasta el domingo y se suma a la moratoria declarada el 12 de diciembre para los bonos Global 2012. Los bonos 2012 y 2030 a los que el gobierno considera como deuda "ilegal e ilegítima" suman \$3.210MM, el 32% del total de la deuda externa ecuatoriana.

UNITED STATES OF AMERICA (USA)

El déficit comercial de USA cayó en diciembre a su nivel más bajo en casi seis años, con la demanda de importaciones deprimida por la recesión. El desequilibrio con México aumentó 16,1% a \$4.100MM. El Departamento de Comercio dijo que el déficit de diciembre fue de \$39.900MM, 4% menos que el de \$41.600MM registrado el mes anterior. Para el año, el déficit se redujo en 3,3% a \$677.100MM. Fue la segunda caída anual consecutiva, luego de cinco años seguidos de aumentos que establecieron record.

La Securities and Exchange Commission (SEC), Comisión de Valores de USA anunció un acuerdo con Bernard Madoff, que pudiera obligarlo finalmente a pagar una multa y devolver el dinero a los inversionistas que confiaron en él. El acuerdo parcial deberá ser aprobado por el juez que supervisa el caso de Madoff en un tribunal federal en Manhattan. El proceso civil está separado del caso penal contra la prominente figura de Wall Street, acusada de defraudar \$50.000MM a inversionistas en lo que puede haber sido el mayor fraude de su tipo en la historia. Se espera que Madoff, que no ha sido instruido de cargos, llegue a un acuerdo de sentencia con la fiscalía. El acuerdo con la SEC dice que

las acusaciones civiles de fraude presentadas por esa oficina federal no pueden ser disputadas por Madoff y que las multas y restituciones posibles van a ser decididas "más adelante".

Guild & Greyskul, una de las galerías más vibrantes en Manhattan, cierra sus puertas el 15/2, la más reciente víctima del colapso del mercado de arte. No desaparece silenciosamente, sin embargo. El último despliegue de la galería comenzó jueves 5, con las obras de 120 artistas. La muestra es un final apropiado para un espacio de exhibición conocido por fomentar el talento joven. Las tribulaciones financieras de Guild & Greyskul, resultado de ventas menguantes y precios en picada, son una característica cada vez más común del mundo del arte. Desde septiembre, cuatro galerías han bajado las persianas: Roebing Hall y Cohan and Leslie, en el barrio de Chelsea; Rivington Arms en el vecindario de East Village y 31 Grand en el Lower East Side.

Caterpillar, de USA, ofreció a unos 2.000 empleados incentivos para que se jubilen de forma voluntaria antes de lo previsto, ante la perspectiva de un descenso "significativo" de la actividad industrial. La iniciativa, que va dirigida a los trabajadores de diversas plantas en Illinois, Colorado, Tennessee y Pennsylvania se suma a los recortes de 2.110 trabajadores en enero. La empresa, que es el mayor fabricante mundial de maquinaria pesada para la construcción y la minería, agregó que "en función de las condiciones de negocio pueden ser necesarias más reducciones de plantilla voluntarias e involuntarias a medida que avance el año", por lo que prevé "descensos significativos en todas las regiones geográficas y en la mayoría de los sectores debido a las dificultades de la economía mundial". *El objetivo es una reducción total de 5.000 trabajadores.*

General Motors ofreció un plan de retiro voluntario a sus 62.000 obreros. Se trata de una oferta realizada a los obreros afiliados al sindicato estadounidense del automóvil, la UAW, cuyas prestaciones salariales fueron concertadas años atrás y son consideradas por GM demasiado elevadas y que reducen la productividad.

CITGO, filial de PDVSA en USA, adelanta un proceso de reestructuración "para responder y adaptarse a la crisis económica sin precedentes que enfrenta Estados Unidos en la actualidad". La reestructuración tendrá un impacto mínimo sobre su nómina de empleados; de los 3.762 empleados que laboran en CITGO en la actualidad menos de 2% ha sido impactado por la reestructuración, lo que equivaldría a 75 personas. "A los pocos empleados que les ha correspondido la medida se les están ofreciendo paquetes especiales de separación".

Toyota responderá al desplome de las ventas de vehículos en USA con una nueva reducción de la producción en América del Norte, un recorte de 30% en las prestaciones de sus ejecutivos en la región y el ofrecimiento de jubilación anticipada a unos 18.000 trabajadores. El fabricante de vehículos número uno del mundo dijo que las plantas con sindicatos en USA y México no serán afectadas. La compañía disminuirá en días la producción en algunas fábricas de USA en abril. Serían de dos a ocho días de acuerdo con la cantidad de inventario en cada planta particular. También está instituyendo una semana laboral más corta en algunas plantas.

El número inicial de solicitudes de pago de paro forzoso retrocedió a 623.000 de 631.000 la semana anterior, según el Departamento del Trabajo de USA. El número de personas que reclamaron beneficios durante más de una semana subió a 4,81MM desde 4,78MM, la mayor cifra desde que comenzaron a ser recopiladas esas estadísticas en 1967. Otros 1,5MM de personas reciben beneficios conforme a una prolongación del plan aprobada el año pasado por el Congreso, lo que situó el número total de beneficiarios en 6,3MM, versus 2,7MM un año antes.

Las ventas al detal aumentaron 1% en enero, alterando un retroceso de seis meses, según el Departamento de Comercio. El aumento de las ventas contrastó con la baja del 2,7% en diciembre, la peor temporada de ventas navideñas desde 1969.

La confianza entre los consumidores de USA se acercó este mes a su nivel mínimo desde 1980 tras el aumento de los despidos y la profundización en la caída de los valores de las casas. El índice Reuters/University of Michigan de sentimiento del consumidor cayó por primera vez en tres meses a 56,2. La medición tocó un mínimo de 55,3 en noviembre. El deterioro de la confianza pone de relieve el reto que enfrenta el presidente Barack Obama para reanimar una economía que los analistas creen se encamina a su peor año desde 1946. Se estima que las familias seguirán ahorrando más para protegerse del desempleo o las reducciones salariales.

Se hacen comparaciones entre las prácticas de Bernard Madoff y las de Stanford Bank, lo cual pone la solidez del banco offshore en entredicho. Leroy King, director de la Comisión Reguladora de Servicios Financieros de Antigua dijo que Stanford Bank "es el banco más grande de la isla. No tenemos información cierta sobre cuán mal esté el banco. Espero que estén errados. Deben estar

errados. Al menos que seamos ingenuos, no creo que Stanford sea otro caso como Madoff". De acuerdo con la información el ente regulador no ha recibido ningún reclamo de clientes o evidencia que sugiera la necesidad de abrir una investigación formal sobre la institución, sin embargo interrogará a los funcionarios del Stanford Internacional, que según la prensa de USA, ya está en la mira de los reguladores norteamericanos. La SEC y la autoridad bancaria de USA investigan al grupo por ganancias extraordinarias en la venta de certificados de depósito emitidos a través de la sucursal de Antigua. Según el banco, se trata de reclamos de antiguos trabajadores que acudieron a las autoridades por cuestionar los métodos de trabajo de la empresa, aunque antes había dicho a sus accionistas que las investigaciones no son más que procesos de rutina. Stanford también tiene participación en el sector bancario venezolano.

RESTO DEL MUNDO

El primer ministro de Rusia, Vladimir Putin, aprobó el proyecto de acuerdo intergubernamental con Venezuela sobre la creación de un banco ruso-venezolano. El Ministerio de Finanzas ruso, conjuntamente con el banco VTB (Banco de Comercio Exterior) y Gazprombank, mantendrán las conversaciones con la parte venezolana y firmarán en nombre del Gobierno ruso el acuerdo correspondiente. La institución se fundará como sociedad anónima de acuerdo con la legislación rusa y tendrá su sede en Moscú y una sucursal en Venezuela, pudiendo abrir sucursales en otros países.

El PIB español se contrajo 1% entre octubre y diciembre en tasa intertrimestral, según el Instituto Nacional de Estadística (INE), con lo que se confirma así la entrada en recesión de la economía española, lo que no sucedía desde hace 15 años. Además, las perspectivas de futuro continúan restando margen para el optimismo ya que, según ha advertido el BCE, el "debilitamiento persistente en la actividad económica de la zona del euro" continuará en los próximos trimestres. En concreto, según los datos avanzados por el INE, la economía española creció en términos reales 1,2% en todo 2008, frente al 3,7% de 2007.

Nissan recortará 20.000 empleos, u 8,5% de su fuerza laboral global, para enfrentar lo que el tercer fabricante más grande de vehículos de Japón espera será su primera pérdida anual en nueve años. Nissan Motor espera ahora una pérdida neta de ¥265.000MM (\$2.900MM) para su año fiscal que termina en marzo, uniéndose en esta tendencia a otras grandes corporaciones japonesas, como Toyota, Toshiba y Sony, que han anunciado recorte de personal y pronosticado pérdidas anuales.

Pioneer, el fabricante japonés de electrónicos, recortará 10.000 empleos a nivel mundial. Pioneer señaló que despedirá 6.000 empleados fijos en Japón y en el extranjero, lo que representa 16% de la fuerza de trabajo global de la compañía de 36.900 puestos. Además eliminará 4.000 empleos temporales en sus plantas a nivel mundial. El despido masivo es consecuencia de un desplome en la venta de equipo para vehículos y de televisores de plasma en un cada vez mayor decrecimiento económico, señaló la compañía.

El Banco Mundial proporcionará un préstamo de \$710MM a China para ayudar en la reconstrucción de áreas afectadas por el terremoto devastador del año pasado. El sismo con magnitud 7,9 es el peor de China en una generación, ocasionando casi 90.000 personas muertas o desaparecidas y otras cinco millones sin casa. China sufrió una pérdida económica directa de \$123.000MM. El dinero financiará infraestructura y proyectos de salud y educación.

COMPORTAMIENTO DE LAS TASAS DE INTERÉS

NACIONALES: El BCV reporta, al 06/02, una tasa activa de 23,79% (22,06%); una tasa pasiva, en colocaciones a 90 días de 17,01% (17,21%) y en cuentas de ahorro de 15,00% (15,00%); que corresponden al promedio ponderado de los seis principales bancos del país. Las letras del tesoro marcaron un rendimiento de 13,6645% (13,7883%). La tasa de descuento y redescuento, se mantiene en 33,5% (33,5%). Las operaciones de inyección de liquidez se mantienen en 22% (22%) a 7 días; 23% (23%) a 14 días y 24% (24%) a 28 días, con un promedio en la semana de 23,0000% (23,0000%). El rendimiento promedio ponderado de los BDPN se ubica en 14,1% (14,1%). Las operaciones de absorción de liquidez mediante REPOS y CD promedian en forma global en todas las operaciones 13,4844% (13,4261%) en la semana. La tasa para operaciones relacionadas con el agro está congelada en 13,00% (13,00%). Entre paréntesis los valores del reporte pasado.

INTERNACIONALES: La tasa LIBOR promedió 0,4076% (0,4203%) a 30 días; 1,2873% (1,3273%) a 90; 1,7274% (1,7771%) a 180; y 2,0226% (2,0854%) a 360 días. El EURÍBOR terminó la semana en 2,1333% (2,2090%). La PRIME rate cierra en 3,25% (3,25%); con un redescuento de 0,23% (0,23%); y un descuento de 0,50% (0,50%). La tasa de interés promedio de un CD a 30 días se

ubica en 0,52% (0,50%), la de 90 en 1,15% (1,12%) y la de 180 días en 1,73% (1,85%). Las letras del tesoro americano a 10 años se cotizaban en 2,75% (2,95%), las de 20 años en 3,71% (3,86%); y las de 30 años en 3,47% (3,63%). Entre paréntesis los valores del informe anterior.

ENDEUDAMIENTO VENEZOLANO

Operaciones de inyección y absorción (compras y colocaciones) del BCV: en la semana realizó operaciones de inyección por Bs. 172,00MM, mientras que absorbió Bs. 2.658,20MM; según el siguiente detalle, donde se muestra el parcial de FEBRERO, comparado con el total de NOVIEMBRE y DICIEMBRE de 2008 y ENERO 2009 (cifras en millones de bolívares):



FECHA	ABSORCIÓN				TOTAL	INYECCIÓN REPOS REV.	EFECTO NETO
	LTRS. TSR.	BDPN	REPOS	CD MS. DNR.			
NOVIEMBRE	200,00	0,00	0,00	17.925,73	18.125,73	5.171,47	-12.954,26
DICIEMBRE	146,00	0,00	0,00	18.503,66	18.649,66	11.447,35	-7.202,31
ENERO '09	0,00	0,00	0,00	25.263,98	25.263,98	2.654,24	-22.609,74
09/02/2009	0,00	0,00	0,00	729,20	729,20	0,00	-729,20
10/02/2009	170,00	0,00	0,00	468,50	638,50	172,00	-466,50
11/02/2009	0,00	0,00	0,00	475,00	475,00	0,00	-475,00
12/02/2009	0,00	0,00	0,00	552,50	552,50	0,00	-552,50
13/02/2009	0,00	0,00	0,00	263,00	263,00	0,00	-263,00
SEMANA	170,00	0,00	0,00	2.488,20	2.658,20	172,00	-2.486,20
FEBRERO	270,00	0,00	0,00	7.433,15	7.703,15	172,00	-7.531,15

COTIZACIONES DE LOS BONOS SOBERANOS VENEZOLANOS (en dólares):

BONO	ACTUAL	ANTERIOR	BONO	ACTUAL	ANTERIOR	BONO	ACTUAL	ANTERIOR
G-10 5,375%	78,8611%	79,4525%	Ven -2038	38,1855%	38,3388%	Ven - 2023	46,2775%	45,5400%
G-13 10,75%	63,6250%	66,8775%	VEuro2011	87,6750%	87,3725%	Ven - 2028	45,4411%	45,0000%
G-14 8,5%	51,6738%	54,7450%	VEuro2015	46,0950%	46,9350%	PDVSA-2017	35,5235%	37,5900%
G-18- 13,625%	65,3275%	66,5055%	Ven -2016	42,2155%	44,3935%	PDVSA-2027	31,7915%	31,0025%
G-18-7,0%	43,9911%	44,6367%	Ven -2020	39,3935%	38,7067%	PDVSA-2037	31,3775%	30,5036%
G27 9,25%	51,1725%	50,5275%	V-2011 FRN	63,933.%	64,5700%			
G34 9,375%	44,1975%	45,7115%	Ven - 2025	40,1267%	40,5275%			

COTIZACIONES DE LOS VEBONOS (en bolívares):

BONO	ACTUAL	ANTERIOR	BONO	ACTUAL	ANTERIOR	BONO	ACTUAL	ANTERIOR
VEB062009	100,4500%	99,5000%	TICC112013	100,2750%	99,7500%	TICC032019	97,7150%	99,0000%
9VEB062009N	106,7000%	106,7000%	TICC032015	99,3000%	99,5000%			
VEB042010	99,9333%	99,5000%	TICC042017	98,1500%	99,0000%			

Los porcentajes representan el precio sobre el valor nominal; la columna ANTERIOR refleja el precio reportado en el último COMENTARIO ECONOMICO. (FUENTE: MINISTERIO DE FINANZAS).

Crece el exilio de venezolanos. Leo un artículo de Casto Ocampo en El Nuevo Herald, donde el periodista analiza esta situación. Entre los entrevistados vi a Carlos Fernández, ex-presidente de FEDECAMARAS; Juan Fernández, ex-ingeniero de PDVSA; Gisella Parra, ex-presidenta del Consejo de la Judicatura; y Javier Nieto, ex-capitán de la Guardia Nacional Venezolana. Cada uno cuenta su caso y vaya que mueven las fibras humanas que todos tenemos. Hace diez años la comunidad venezolana en Florida estaba limitada a un grupo de empresarios que iban a invertir o a comprar una segunda casa. Ahora la cifra ha aumentado significativamente. En 1998, solo 9 venezolanos recibieron asilo; entre 2006 y 2007 se concedió asilo a más de 2.500 venezolanos. En 2008 más de 10.000 venezolanos recibieron la residencia permanente. *Y pensar que si gana el SI yo podría estar pronto formando parte de esa legión, me llena de mucha tristeza.*

Inocencio T. Sánchez B.
14/02/2009

COMENTARIO ECONOMICO es un reporte gratuito, de carácter informativo, que recoge noticias económicas y financieras, reproducidas por diferentes medios de comunicación, otras fuentes, estimaciones y cálculos realizados por el recopilador. Aun cuando las fuentes son confiables, no se garantiza su exactitud. Todos los gráficos y tablas que aparecen en esta publicación son preparados por el autor, con información recopilada. Se autoriza la difusión o reproducción, total o parcial, de este COMENTARIO ECONOMICO, siempre y cuando se cite la fuente. Dirija su sugerencia, comentario o pregunta a inosanchez@inosanchez.com