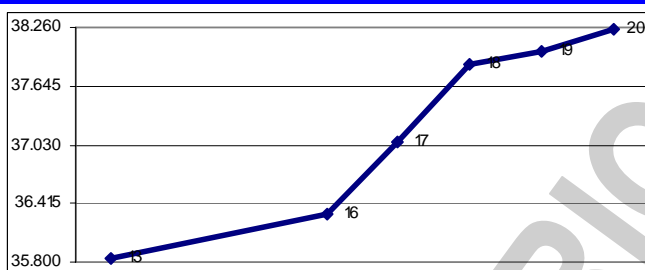


**En la semana terminada hoy**, el Índice Bursátil Caracas (IBC) de la Bolsa de Valores de Caracas (BVC) ganó 2.409,11 puntos ó 6,8%, al cerrar en 38.241,71 puntos contra 35.832,60 puntos en que había cerrado el viernes pasado. Gana 2.799,97 puntos ó 7,9% en el mes y 3.151,63 puntos ó 9,0% en lo que va de año. Se realizaron 155 operaciones con 2.473.564 títulos negociados, por Bs. 1.850.597,42 ó \$860.742,99. El mejor día fue el MIÉRCOLES, con 29 operaciones y 503.013 títulos negociados, por Bs. 598.283,56 ó \$278.271,42; 32,3% de la semana; de los cuales 47,8% correspondió a acciones MVZ.A de MERCANTIL SERVICIOS FINANCIEROS. El peor día fue el VIERNES (hoy), con 30 operaciones y 109.698 títulos por Bs. 119.767,70 ó \$55.705,91; 6,5% de la semana; de los cuales 60,6% correspondió a acciones TDV.D de CANTV. La empresa con el mayor monto negociado fue MERCANTIL SERVICIOS FINANCIEROS, con 42,4% del total negociado; seguida por SIVENSA, con 15,9%; PROAGRO, con 11,3%; CANTV, con 8,3% y BANESCO, con 7,9%; lo que hace que estas cinco empresas, con seis títulos representen el 85,8% de lo negociado en la semana.

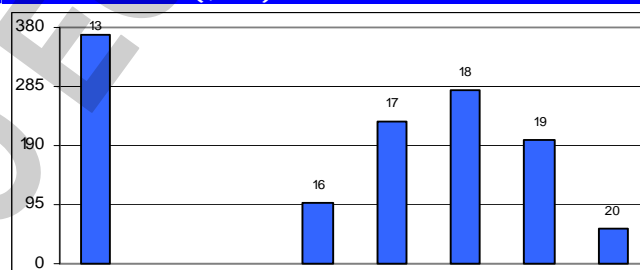
**Se movilizaron 16 títulos: 6 subieron, 7 bajaron y 3 se mantuvieron sin cambio.**

Las 6 ganadoras		Las 7 perdedoras	
CANTV D	53,8%	ENVASES VENEZOLANOS	25,0%
PROAGRO	18,2%	ELECTRICIDAD DE CARACAS	11,8%
MERCANTIL SERVICIOS FINANCIEROS A	8,4%	SIVENSA	9,7%
BANESCO	8,3%	BBVA BANCO PROVINCIAL	7,7%
MERCANTIL SERVICIOS FINANCIEROS B	8,1%	BANCO DE VENEZUELA	4,0%
BANCO NACIONAL DE CRÉDITO	2,1%	MANPA	2,3%
		VENCRED	0,4%

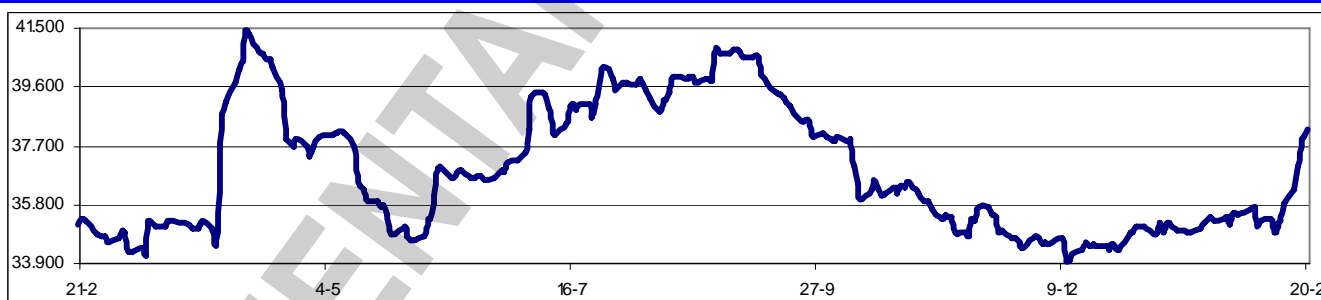
**ÍNDICE BURSÁTIL – DE VIERNES A VIERNES**



**MONTOS (\$000) – DE VIERNES A VIERNES**



**ÍNDICE BURSÁTIL – ÚLTIMOS 366 DÍAS**



Los valores extremos alcanzados por el IBC en los últimos 366 días se mantuvieron en un máximo de 41.450,77 (10/04/2008) y un mínimo de 33.949,35 (10/12/2008).

**Asambleas de Accionistas de Empresas Venezolanas:**

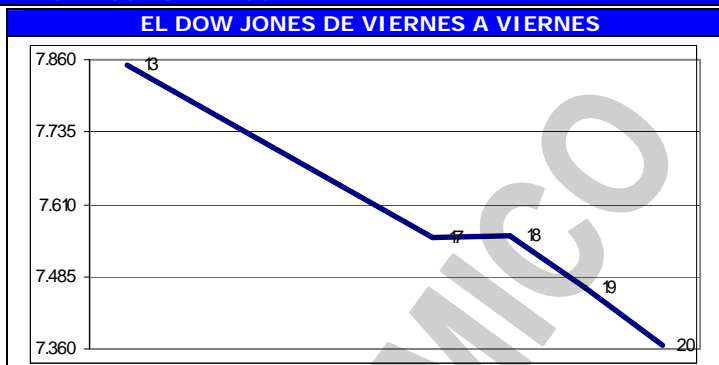
Fecha	Empresa (tipo de Asamblea)	Fecha	Empresa (tipo de Asamblea)
27/02/2009	Corporación Grupo Químico (Ordinaria)	10/03/2009	BBVA Banco Provincial (Ordinaria)
03/03/2009	Inmuebles B de V, 1985 (XOrdinaria)	18/03/2009	CENTRAL Banco Universal (XOrdinaria)
05/03/2009	BOD Banco Universal (XOrdinaria)	31/03/2009	CENTRAL Banco Universal (Ordinaria)

**Dividendos decretados por Empresas Venezolanas:**

Empresa	BsF X acción	F/Registro	F/Pago	Observaciones
Venezolano de Crédito	369,00	02/03/2009	06/03/2009	Asamblea ordinaria del 17/02/2009
Banco de Venezuela	0,07075	TBA	TBA	Asamblea ordinaria del 18/02/2009

MERCADOS FINANCIEROS FORÁNEOS

**El Dow Jones Industrials**, principal indicador de la Bolsa de Nueva York (NYSE), que engloba a 30 empresas líderes en sus respectivas industrias, perdió en la semana 484,74 puntos ó 6,2%, al cerrar en 7.365,67 puntos, contra 7.850,41 en que había cerrado el viernes pasado, en una semana de solo bajas. El DJI pierde 7,9% en el mes y -16,1% en lo que va de año. Su valor máximo se mantiene en 14.164,53 (09/10/2007), y el valor de cierre es el más bajo desde el 09/10/2008, cuando estuvo en 7.286,27



puntos. En los 5 días hábiles comprendidos entre el viernes 13 y el jueves 19, ambos inclusive, se realizaron en la NYSE 41.473.467 operaciones, con 9.467,6MM de títulos negociados, por \$183.895,6MM.

**El Dow Jones Industrials se hundió esta semana a su peor nivel** de cierre en más de seis años (7.365,67 puntos), luego que las caídas en los precios de las acciones de varios grupos financieros arrastraron al mercado. El indicador rompió una barrera psicológica establecida en noviembre (7.552,29 puntos), y cerró en su nivel más bajo desde el 9 de octubre del 2002, cuando bajo hasta 7.286,27 puntos. El mal desempeño pone de manifiesto la decepción sufrida por muchos inversionistas, quienes esperaban que el cierre del 20 de noviembre fuera el piso de la declinación del mercado, que alcanzó sus máximos históricos el 9 de octubre del 2007 (14.164,53 puntos). La incapacidad del mercado para recuperarse sugiere también que los inversionistas no vislumbran un final próximo de la recesión, que ha durado ya 14 meses y es la más severa en décadas. Además, los inversionistas no están impresionados con las iniciativas económicas (un paquete de estímulo y un plan de alivio para los deudores hipotecarios) anunciadas por el presidente Barack Obama.

**Los restantes indicadores del mercado americano cerraron con pérdidas:**

ÍNDICE	ACTUAL	ANTERIOR	VARIACIÓN	
			ABSOLUTA	%
NYSE Compuesto	4.804,51	5.206,76	-402,25	-7,7%
AMEX Compuesto	1.333,49	1.401,12	-67,63	-4,8%
NASDAQ Compuesto	1.441,23	1.534,36	-93,13	-6,1%
STANDARD & POORS – 500	770,05	826,84	-56,79	-6,9%
RUSSELL 2000	410,96	448,36	-37,40	-8,3%

**El euro terminó hoy en \$1,2838**; un retroceso de 0,4% contra \$1,2889 el viernes pasado. Gana 0,2% en el mes y pierde 8,2% en el año. Su máximo histórico se mantuvo en \$1,5986.

**El oro terminó hoy en \$993,40 la onza**, un avance de 5,5% contra \$941,70 el viernes pasado. Gana 7,2% en el mes y gana 12,8% en el año. Su máximo histórico se mantuvo en \$1.006,00.

PETROLEO y DERIVADOS

**Los precios del petróleo**, medidos a través de los promedios de los principales crudos marcadores, cerraron en baja. Este comportamiento puede ser atribuido a (i) el deterioro de la demanda petrolera principalmente en los países industrializados como

PERÍODO	VENEZUELA		OPEP		WTI		BRENT	
	Cierre	Variac.	Cierre	Variac.	Cierre	Variac.	Cierre	Variac.
ENERO/2009								
Del 19 al 23	35,31	1,29	40,33	-0,53	40,22	2,44	45,02	0,63
Del 26 al 30	37,95	2,64	41,21	0,88	43,48	3,26	45,87	0,85
FEBRERO/2009								
Del 02 al 06	37,37	-0,58	41,98	0,77	40,81	-2,67	44,88	-0,99
Del 09 al 13	35,92	-1,45	42,94	0,96	37,44	-3,37	45,15	0,27
Del 16 al 20	33,93	-1,99	40,04	-2,90	36,81	-0,63	42,13	-3,02

FUENTE: MINISTERIO DE ENERGÍA y PETRÓLEO

consecuencia de un menor crecimiento económico global y (ii) el fortalecimiento del dólar frente al euro, lo que estimuló una gran liquidación de contratos de crudos en los mercados a futuro. Algunos analistas consideran que los precios del crudo cayeron porque los inversionistas se enfocaron en las noticias negativas de USA, según las cuales, la demanda del petróleo muy probablemente va a reducirse más. Los precios bajaron todos los días, excepto uno, en esta semana de intercambios a medida que los economistas manifestaron sus temores cada vez mayores sobre la deflación.

**PEMEX, La estatal mexicana, informó** que la producción de crudo continuó a la baja. La empresa señaló que en el primer mes de 2009 la producción de crudo se ubicó en 2,68MM de barriles diarios (b/d), cuando en diciembre fue de 2,71MM. Sin embargo, las exportaciones de petróleo registraron

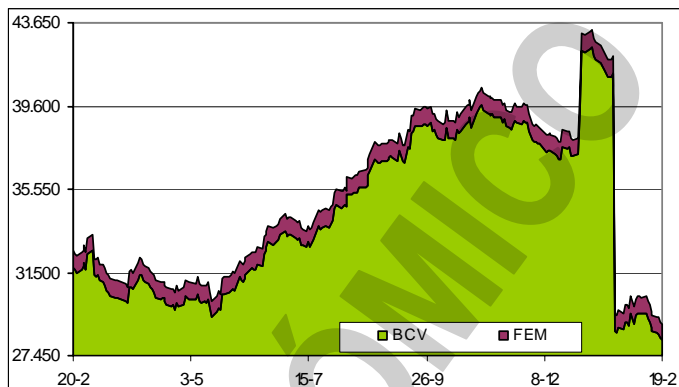
un ligero aumento al llegar a 1,36MM de b/d en enero, frente a los 1,32MM de diciembre.

**RESERVAS INTERNACIONALES, LIQUIDEZ MONETARIA y DIVISAS**

**El nivel de la Reserva Monetaria**

Internacional (RMI) de Venezuela cerró el 19/02/2009 en \$29.017MM (\$28.189MM de reservas BCV y \$828MM del FEM), lo que representa \$591MM ó 2,0% menos que lo reportado la semana pasada; \$1.305MM ó 4,3% por debajo del cierre de ENERO; \$14.110MM ó 32,7% por debajo del nivel a fin de 2008; y \$5.269MM ó 15,4% por debajo del nivel a fin de 2007, con una disminución de \$3.929MM u 11,9% en los últimos 12 meses. El monto de \$43.292MM reportado el 07/01/2009 se mantiene como el máximo histórico del nivel de RMI. Con estos

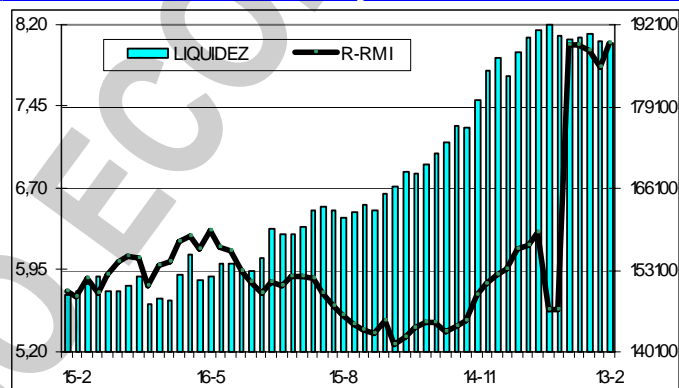
**RESERVAS INTERNACIONALES**



resultados, el déficit se sitúa en \$80.956MM, ya que, tomando en cuenta el nivel de liquidez en poder del público, debería haber \$109.973MM de RMI; por lo que el nivel de RMI solo cubre el 35,8% de la masa monetaria en circulación; el resto es "dinero inorgánico"; es decir, dinero sin respaldo.

**La liquidez monetaria en poder del público** se ubica al 13/02/2009 en Bs. 189.153.457M [Bs. 119.799.360M en dinero y Bs. 69.354.097M en cuasidinero]. Este total representa una disminución de Bs. 245.197M ó 0,1% contra lo reportado en el informe anterior; Bs. 1.497.024M ó 0,8% por debajo del cierre de ENERO; Bs. 2.064.387M ó 1,1% por debajo del cierre de 2008; Bs. 36.236.912M ó 23,7% superior a lo reportado a final del 2007; con un incremento de 39.933.882M ó 26,8% en los últimos 12 meses. El monto al 02/01/2009 (Bs. 192.004.510M) se mantiene como el máximo

**LIQUIDEZ MONETARIA y RELACIÓN CON RMI**



histórico de liquidez. La relación entre la liquidez ajustada y la Reserva Monetaria Internacional (R-RMI) a la misma fecha es de Bs. 8,03158; una incremento de Bs. 0,21527 desde Bs. 7,81631 calculado antes. Con estos valores, se estima la sobrevaluación del bolívar en 263,5%.

**La negociación de BONOS SOBERANOS promedió hoy en Bs. 5,74** desde Bs. 5,80 el viernes pasado; un retroceso de 1,0%. Pierde 2,2% en el mes y gana 2,3% en que lo que va de año.

**CADIVI mantiene un retraso desde julio 2008 en la liberación de fianzas** a las industrias que integran el sector trigo, pastas y molinos, bajo la modalidad del pago a la vista, que permite a las industrias comprar la mercancía dinero en mano. Fuentes del sector informaron que CADIVI adeuda la liberación de fianzas de las solicitudes pendientes por el monto de Bs. 290MM, que equivalen a \$135MM aproximadamente. A las industrias les urge que el organismo se ponga al día con las fianzas o de lo contrario los proveedores en el mercado internacional no seguirán despachando la materia prima a las empresas nacionales. Esta situación complicaría las importaciones de trigo, pues las empresas deberán tener el dinero a la mano para el momento de la compra, del cual, al parecer, no disponen. Actualmente, muchas de las empresas ya agotaron sus líneas de crédito en el exterior.

**VENEZUELA**

**Alí Rodríguez Araque, ministro de Economía y Finanzas, descartó** que el Gobierno aplique medidas que califica de neoliberales. Ante las proyecciones de firmas de análisis que consideran que el Gobierno se verá forzado a incrementar los impuestos o devaluar la moneda, el ministro fue enfático: "Ellos están acostumbrados a aplicar los famosos paquetes que provocaron tanta pena para los pueblos, pero no terminan de entender que aquí tenemos un Gobierno que tiene una visión, no solamente distinta sino contraria a la óptica neoliberal". Indicó que "en todo caso, construimos escenarios de acuerdo como vayan evolucionando las circunstancias. No nos vamos a precipitar a tomar ningún tipo de medidas, si no se cumplen ciertas condiciones, las cuales no puedo adelantar

porque no quiero crear especulaciones". El gobierno venezolano hará una reducción en el gasto público para enfrentar la caída de los ingresos petroleros como consecuencia de la crisis financiera mundial, afirmó el ministro. La crisis "presenta cada vez nubarrones más oscuros y que en el caso de los precios petroleros nos está afectando". "No hay duda de que el enorme tamaño que ha adquirido la crisis norteamericana y que ha cundido en todo el planeta de alguna manera afecta a Venezuela", planteó. "El problema es el grado de preparación que podemos tener para encarar la crisis". *Oí las declaraciones del ministro a través de Unión Radio y realmente me parecieron bien sensatas, lo que no puedo asegurar que fuesen sinceras.*

**ECOANALÍTICA precisa que, después de la transferencia de \$12.299MM** que el BCV le hizo al Ejecutivo, la administración de Hugo Rafael Chávez cuenta con recursos colocados en bancos del país por el orden de Bs. 58.900MM y \$18.000MM que, en conjunto, representan al tipo de cambio oficial, \$45.900MM. Esta magnitud de recursos permite postergar en el corto plazo un ajuste drástico de la economía y apostar a un rebote del precio del petróleo en el mediano plazo.

**El INDEPABIS cerró indefinidamente Casa Auto Punto Com** por funcionar sin autorización de la SUDEBAN. Casa Auto Punto Com presuntamente realizaba contratos donde se comprometía a financiar a compradores para la adquisición de vehículos, sin estar autorizada para adelantar intermediaciones financieras, por lo que SUDEBAN ordenó el cese de actividades y el INDEPABIS ejecutó la medida preventiva de cierre administrativo para garantizar el bienestar colectivo de las personas de manera efectiva, oportuna e inmediata. El INDEPABIS había recibido más de 20 denuncias de clientes de la empresa afectados por incumplimiento de contratos.

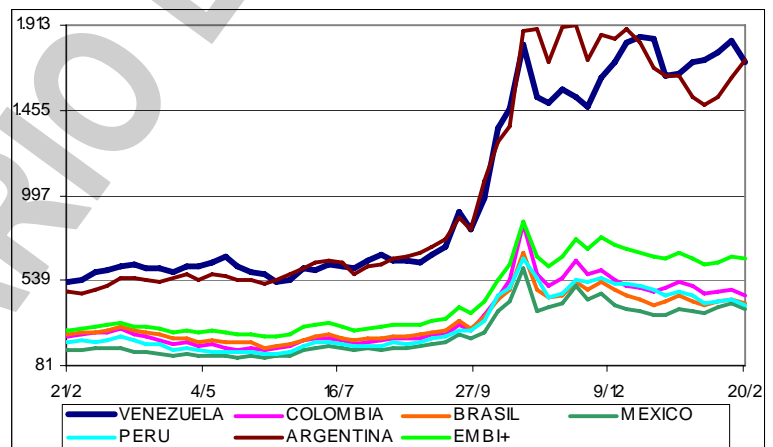
**El Ejecutivo ya cuenta con más recursos** para atender el gasto paralelo, debido a que el fondo chino-venezolano se amplió a \$12.000MM. En el marco de la visita del vicepresidente de China, Xi Jinping, los dos gobiernos firmaron 12 acuerdos, siendo uno de ellos el vinculado con el fondo binacional. Ese esquema en 2008 se alimentó con \$6.000MM y este año recibirá \$6.000MM más. De esa cantidad, la nación asiática aporta 66% y Venezuela 34%. El presidente Hugo Chávez Frías señaló que "ese fondo es parte de la alianza estratégica que fortalece el interés común y que ratifica a Venezuela su condición de socio suministrador de petróleo a China para los próximos 500 años".

**Indicador de riesgo soberano**

**EMBI+ (Puntos Básicos - Semana)**

PAIS	ACTUAL	ANTERIOR	VARIAC.
Venezuela	1.710	1.827	-117
Colombia	463	488	-25
Brasil	418	440	-22
México	384	416	-32
Perú	406	437	-31
Argentina	1.722	1.634	88
EMBI+	652	667	-15

El indicador de riesgo soberano EMBI+ mide los puntos porcentuales de riesgo sobre los Bonos del Tesoro Americano, basado en una ponderación de los bonos más transados en los mercados.



**Los bonos venezolanos, que cotizan a la mitad del valor** que tenían hace un año, cayeron luego de que el presidente Hugo Rafael Chávez ganó un referéndum que le permite postularse para próximos períodos gubernamentales. Sin embargo, ante la dramática caída del mercado accionario, todos los instrumentos de renta fija se revalorizaron, y así, los bonos venezolanos tuvieron un importante repunte esta semana. (Ver tabla en la parte final de este COMENTARIO).

**El informe de SOFTLINE CONSULTORES, correspondiente a ENERO/2009,** basado en las 52 instituciones que componen el sistema financiero venezolano (24 bancos universales, 18 bancos comerciales, 4 bancos de inversión, 2 entidades de ahorro y préstamo, un banco hipotecario, 2 fondos de activos líquidos y una Arrendadora Financiera), muestra las siguientes cifras relevantes del sistema: (1) Las Captaciones del Público del Sistema Financiero totalizaron Bs. 219.962MM, lo que representa un crecimiento de Bs. 3.936MM ó 1,82% en ENERO. En los últimos doce meses los depósitos se han incrementado Bs. 45.492MM ó 26,07%. (2) La Cartera de Créditos se ubicó en Bs. 128.738MM, lo que representa un decrecimiento en el mes de Bs. 2.622MM ó -2,00%. En los últimos doce meses la cartera creció Bs. 25.837MM ó 25,11%, situación que contrasta con el período

ENERO-08/ENERO-07 cuando la Cartera registró un aumento de 69,74%. (3) El Índice de Intermediación Crediticia (relación entre las captaciones del público y la cartera de crédito) se ubicó al cierre de ENERO de 2009 en 58,53% (60,66% en DICIEMBRE de 2008 y 58,98% en ENERO 2008). (4) El Patrimonio del Sistema (incluyendo Gestión Operativa) totalizó Bs. 24.552MM, un crecimiento en el mes de Bs. 86MM ó 0,35%. (5) El Total del Activo alcanzó la cifra de Bs. 280.139MM, un crecimiento en el mes de Bs. 3.915MM ó 1,42%. Durante los últimos doce meses, el Activo Total del sistema financiero venezolano se incrementó en Bs. 58.242MM ó 26,25%. (6) El Total Pasivo, al cierre de ENERO se ubicó en Bs. 255.014MM, lo que representa un crecimiento de Bs. 3.256MM ó 1,29% respecto al mes anterior. (7) El Resultado Neto (Utilidad) de ENERO 2009 fue de Bs. 573MM para el total del Sistema Financiero Venezolano. Al compararlo con ENERO 2008 el crecimiento fue de Bs. 56MM ó 10,82%. Los líderes, aunque siguen siendo los mismos cuatro (4) de siempre, ahora debemos considerar también al BOD. En el renglón de RESULTADO, Banco Occidental de Descuento (BOD) se coló entre los primeros cuatro, desplazando a BANESCO que, por primera vez sale de privilegiado grupo de los primeros cuatro. Informe competo en <http://www.inosanchez.com>

**El informe de la SUPERINTENDENCIA DE BANCOS Y OTRAS INSTITUCIONES FINANCIERAS (SUDEBAN)**, correspondiente a ENERO/2009, está basado en 60 instituciones que componen el sistema bancario venezolano (24 bancos universales, 15 bancos comerciales, 4 bancos con leyes especiales, 7 bancos de desarrollo, 4 bancos de inversión, un banco hipotecario, una arrendadora financiera, 2 entidades de ahorro y préstamo y 2 fondos del mercado monetario, de los cuales 50 son de capital privado y 10 pertenecientes al Estado), muestra las siguientes cifras relevantes del sistema: (1) Las Captaciones del Público del Sistema Bancario alcanzaron en ENERO de 2009 Bs. 221.401MM, presentando un incremento del 1,90% respecto a DICIEMBRE de 2008, cuando alcanzó un saldo de Bs. 217.281MM. (2) La cartera de créditos del sistema bancario registra al cierre de ENERO, un total de Bs. 129.641MM, lo que representa una reducción de 1,99% con respecto a DICIEMBRE de 2008. (3) El índice de intermediación crediticia (relación entre captaciones del público y la cartera de créditos neta) se ubica en 58,55% en ENERO, contra 60,85% en DICIEMBRE de 2008. (4) El patrimonio más Gestión Operativa de las instituciones que integran el Sistema Bancario se colocó en Bs. 25.233MM al cierre de ENERO de 2009, para un crecimiento de 2,71% con relación al saldo de DICIEMBRE de 2008, cuando estuvo en Bs. 24.566MM. (5) El activo total del Sistema Bancario al finalizar ENERO de 2009 se colocó en Bs. 282.251MM, registrando así un crecimiento de 1,43% en comparación con DICIEMBRE de 2008, cuando estuvo en Bs. 278.272MM. (6) El pasivo del Sistema Bancario al cierre de ENERO de 2009 alcanzó Bs. 257.019MM, presentando un incremento del 1,31% respecto a DICIEMBRE de 2008, cuando alcanzó Bs. 253.705MM. (7) El resultado neto (ganancias) registrado durante el período del 01/01/2008 al 31/01/2009 alcanzó Bs. 570MM, evidenciándose un aumento con respecto al mismo período del 2008 de 8,91%, cuando dichas ganancias se situaron en Bs. 523MM. Este informe muestra una importante mejora en cuanto a contenido y tiempo de publicación. Informe competo en <http://www.inosanchez.com>.

**El comportamiento de la actividad económica**, así como de las tasas de interés y la disminución del poder adquisitivo, están incidiendo en la cartera de créditos de la banca. El informe de SOFTLINE CONSULTORES indica que los financiamientos en enero registraron una caída de 2% respecto a diciembre de 2008, pero cuando se observa la evolución de los últimos 12 meses, existe una desaceleración. Los préstamos entre enero de 2009 y enero de 2008 registraron un repunte de 25,11%, mientras que entre enero de 2008 y enero de 2007 el incremento fue de 69,74%. En este contexto se tiene que la cartera inmovilizada del sistema bancario está creciendo. Los créditos vencidos aumentaron en 10,50% en relación con diciembre de 2008, de acuerdo con los datos de la Superintendencia de Bancos. El aumento de las tasas de interés, en especial de las tarjetas de crédito, ha tenido impacto en la capacidad de pago de las personas. Los indicadores de la banca muestran que el índice de morosidad en enero fue 2,12% versus 1,38% de 2008.

**Tras los inconvenientes que presentaron las redes bancarias** el pasado sábado 14 de febrero (Día de San Valentín), BANESCO, individualmente, divulgó una disculpa a los usuarios. Según la institución financiera, la falla en la plataforma centralizada del banco fue originada por problemas en los sistemas de IBM como prestadora de servicio. Cajeros, puntos de venta y servicios de Internet resultaron afectados y BANESCO indica abiertamente que IBM "incumplió" compromisos adquiridos, lo que impactó la prestación de servicios a la clientela.

**El gobierno venezolano decidió intervenir al Stanford Bank Venezuela.** La medida se tomó para calmar el nerviosismo de los depositantes, quienes durante los últimos días han retirado su

dinero de la entidad bancaria motivados por la intervención que la SEC de USA efectuó sobre el mismo grupo que opera en el país norteamericano. Previamente, el Stanford Bank Venezuela había afirmado que sus activos "consisten en préstamos a clientes venezolanos y cuenta con una cartera de títulos valores de empresas venezolanas" y que "no posee inversiones en títulos valores en el extranjero e igualmente no consolida con el resto de las entidades a nivel internacional". "Stanford Bank Venezuela es una institución supervisada por SUDEBAN, por lo cual cumple con todos los parámetros establecidos que exige la Ley de Bancos en Venezuela". El gobierno aclaró que "De ninguna manera la situación que ha experimentado el banco obedece a factores internos. Obedece directamente a hechos ocurridos en los Estados Unidos de Norteamérica. El sistema financiero venezolano es sólido y muy estable, entre otras cosas por medidas como el control de cambio, las cuales nos han mantenido a resguardo de la crisis financiera mundial".

**Tras la decisión del gobierno de intervenir al Stanford Bank** Venezuela para proteger los intereses de la clientela, el Ministerio de Economía y Finanzas designó una junta interventora integrada por Simón Rausseo Silva, Jorge de la Blanca García y Rafael Antolinez González. Esta junta tendrá a su cargo las responsabilidades de administrar, disponer, controlar y vigilar todas las atribuciones que tanto la ley como los estatutos sociales confieren a la asamblea de accionistas, a los administradores y a los órganos de administración de la empresa. Los interventores deberán presentar una propuesta para el proceso de venta inmediata de Stanford Bank Venezuela. El monto que se reciba por la venta de la entidad se entregaría a la junta interventora en USA.

**Tal y como lo establece la Ley General de Bancos y Otras Instituciones** Financieras en los casos de intervención, los miembros de la junta directiva en los últimos 24 meses de operaciones de la entidad afectada, son sujetos de una serie de medidas. En tal sentido, la SUDEBAN solicitó a los organismos competentes dictar medidas de prohibición de salida del país y de enajenar y gravar cualquier clase de bienes a todos los miembros principales y suplentes de la junta directiva del Stanford Bank Venezuela y su principal accionista. Los directivos al momento de la intervención del banco eran: Juan José García Mendoza, presidente de la junta directiva; Gabriel Contreras, presidente ejecutivo; Fernando Martínez Mottola, Francisco Paz Parra, Franco Moccia, Hugo Faria Bermúdez, y Oscar Taylhardat, directores.

**En el mercado inmobiliario ha sido una constante** que la oferta para la venta no cubra la demanda, y esa diferencia se refleja en el comportamiento de la actividad. Según datos preliminares, en 2008 hubo una disminución de las operaciones en 25%. Aunque aún se están terminando de ajustar los resultados, representantes del sector inmobiliario indican que si bien hubo transacciones, no se registraron las mismas cantidades que en otros periodos. El pasado año se fueron materializando varios de los proyectos cuyas construcciones se iniciaron en 2007, pero al final el saldo fue menor que en otros periodos. Durante el pasado año la menor oferta incidió en los precios que, de acuerdo a lo indicado por los voceros del sector, registraron un incremento de 30% y, a pesar de los beneficios de tasas sociales y subsidios directos, el acceso a la vivienda se mantuvo limitado. A pesar de que el despacho de la Vivienda ha modificado el esquema financiero para la compra de viviendas, todavía se presentan restricciones.

**En ENERO 2009, el proceso de crecimiento de los precios** de Venezuela siguió su curso, para terminar con la inflación puntual más alta, con 2,3%; seguida Uruguay, que alcanzó 0,8%. El país con la inflación puntual más baja fue Chile, con -0,8%; seguido por Haití, Guatemala y El Salvador, con -0,4%. En el período de 12 meses (ENERO/2008 – ENERO/2009), Venezuela ocupa el primer lugar con una Inflación Anual de 29,9%; seguida por Costa Rica, con 13,5%. USA es el país con la Inflación Anual más baja, con 0,0%; seguido por Canadá, con 1,1%. Descarga el cuadro con las inflaciones de los principales países del continente americano en <http://www.inosanchez.com>

#### AMERICA LATINA

**La subsidiaria en Ecuador de la petrolera venezolana PDVSA**, entregó a su socia ecuatoriana, PETROECUADOR, los estudios de "visualización" y "microlocalización" de la Refinería del Pacífico, una planta petroquímica que ambas compañías prevén construir en la provincia ecuatoriana de Manabí. El estudio, elaborado por la firma británica KBC, incluye informes sobre la "factibilidad del proyecto", el desarrollo de estrategias de refinado para optimizar su valor económico, la determinación de oportunidades de negocios y los riesgos del complejo. PETROECUADOR y PDVSA-Ecuador, que forman una compañía mixta para construir el gran complejo petroquímico, llevan adelante un cronograma de trabajo para la ejecución de la obra, cuya entrada en funcionamiento se prevé para 2013. El informe destaca un análisis de mercado hasta 2030, tomando en cuenta las necesidades de

todos los países latinoamericanos y las tendencias mundiales sobre consumo de derivados de crudo. **Perú logró un vigoroso crecimiento económico de 9,84%** en el 2008, aunque en diciembre esa expansión sufrió un declive en medio de la crisis financiera global. El Instituto Nacional de Estadística e Informática destacó que el crecimiento fue el más alto de Perú en los últimos 14 años y coronó una década de expansión continua, sustentada en el dinamismo de la demanda externa e interna.

**El clima para los negocios en América Latina cayó a su peor nivel** en 18 años, desde 1990, cuando la Fundación Getulio Vargas (FGV) de Brasil y el Instituto de Estudios Económicos de la alemana Universidad de Munich (IFO) empezaron a elaborar un índice sobre la materia. Según el informe divulgado por la FGV, el llamado Índice de Clima Económico (ICE) de América Latina se ubicó en enero de 2009 en 2,9 puntos frente a 3,4 puntos en octubre de 2008 y 5,2 puntos en enero de 2008. El país con el peor clima de negocios en América Latina es Venezuela, que bajó de 2,3 puntos en octubre de 2008 a 1,9 puntos en enero de 2009; en una posición más baja que Ecuador, que cayó de 3,3 puntos a 2,3 puntos; y que Argentina, que descendió de 3,2 puntos a 2,5 puntos, en idéntico lapso desde octubre de 2008. El ICE de Latinoamérica viene deteriorándose desde julio de 2007, cuando llegó a ubicarse en 5,9 puntos, pero esa caída se acentuó en el segundo semestre del año pasado, al llegar en julio de 2008 a 4,6 puntos.

**El fabricante brasileño de aviones Embraer hará** un reajuste para reducir en 20% su nómina de 21.362 empleados. El reajuste equivale al despido de cerca de 4.300 empleados, principalmente de las áreas operacional, administrativa y directiva. El recorte se extenderá tanto a las plantas de la empresa en Brasil como a las subsidiarias en China y Portugal. La empresa atribuyó la decisión a la "crisis sin precedentes que afecta la economía global, en particular el sector de transporte aéreo", y que la obligó a efectuar una "revisión de su base de costos y de su efectivo de personal".

**En enero de 2009 las inversiones extranjeras dirigidas al sector productivo** de Brasil cayeron un 60% con relación al mismo período del año anterior. Esto da una idea de las repercusiones que va alcanzando la crisis global en el entorno regional.

#### UNITED STATES OF AMERICA (USA)

**La producción industrial bajó en enero**, debido en parte a los problemas que sufre la industria automotriz, mostrando que la situación económica en USA empeora con cada día que pasa. La Reserva Federal informó que la producción en fábricas, minas y empresas de servicios públicos bajó el mes pasado 1,8%. Fue el tercer mes consecutivo en que la producción se redujo. Por otra parte, el desempeño en diciembre fue inclusive más débil de lo informado inicialmente, cayendo en 2,4%.

**El Departamento de Comercio informa que la construcción** de nuevas casas y apartamentos se derrumbó 16,8% en enero, en relación a diciembre, para una tasa ajustada anual de 466.000 unidades, una baja récord. Los constructores están reduciendo sus tareas al multiplicarse las ejecuciones hipotecarias en un mercado con exceso de oferta. Las solicitudes para permisos de construcción, un barómetro de la actividad futura, también cayeron a un nivel récord de 521.000 unidades en enero, una baja de 4,8% en relación a diciembre. Del lado positivo, las solicitudes de hipotecas en USA se recuperaron la semana pasada desde un mínimo de tres meses, encabezadas por un gran aumento de la refinanciación al bajar las tasas de los préstamos. El índice de la asociación MBA de la banca hipotecaria sobre solicitudes para comprar un hogar o refinanciar un préstamo subió 46% a 875,3 el 13/2, desde 600,6 en la semana anterior. La medida de refinanciación saltó 64% y el índice de compras subió 9,1%. Los dueños de viviendas estarían tratando de asegurarse unos costos crediticios menores, aun cuando los bancos los limitan.

**El índice compuesto de indicadores económicos**, que esboza la evolución de los próximos seis meses, subió por segundo mes consecutivo en enero, con un alza de 0,4%. El índice de The Conference Board había aumentado 0,2% en diciembre.

**Toyota Motor Corp., el mayor fabricante de automóviles del mundo**, congelará salarios y ofrecerá retiros voluntarios a los trabajadores de sus fábricas en Norteamérica por primera vez, al tiempo que amplía los recortes de producción para adaptarse a la menguante demanda de vehículos. La compañía bajará la paga de los ejecutivos de fábricas y eliminará las bonificaciones de todos los empleados asalariados. El fabricante con sede en la ciudad de Toyota, Japón, hará nuevos recortes en su programa de montaje para abril, y está elaborando un programa de trabajo compartido para reducir las horas laborales en algunas plantas. Tras sobrepasar a General Motors en ventas globales el año pasado, Toyota ha pronosticado su primera pérdida de explotación en 71 años, ya que la recesión global frena la demanda de sus sedanes Camry y sus camionetas Tundra. Toyota tuvo una caída de 32% en las ventas estadounidenses en enero y ya anunció planes de reducir la producción

en sus fábricas de USA, Canadá y México. El perfil de Toyota es ahora muy similar al de las 3 Grandes fabricantes de USA, en términos de producción.

**Centenares de miles de vacas lecheras son sacrificadas en USA** para producir hamburguesas porque los precios de la leche han descendido tanto que los productores no pueden afrontar la alimentación de los animales. Los dueños de plantas lecheras casi no tienen opciones más que vender sus rebaños para el sacrificio debido a que se enfrentan a una tormenta de grandes proporciones a causa de las fuerzas destructivas de la economía. Internamente, los precios de alimentación se han disparado y los consumidores que disponen de poco dinero para gastar no salen a comer en restaurantes con tanta frecuencia, y en el exterior, la recesión mundial ha provocado una reducción de la demanda de mantequilla y queso exportado de USA. Los precios de la leche han bajado a la mitad de los costos de los productores, y los precios al consumidor están en descenso.

**El grupo de casinos Trump Entertainment Resorts**, del magnate Donald Trump, anunció haberse amparado bajo el Capítulo 11 de la Ley de Bancarrotas. Esta medida le permite la reestructuración de la empresa en resguardo de sus acreedores.

**El colapso de las empresas periodísticas de USA está acelerándose** porque la intensificación de la caída en la publicidad obliga a las editoriales a reducir sus ediciones impresas o cerrar diarios. El Seattle Post-Intelligencer aparecerá sólo en Internet y el Tucson Citizen de Arizona cerrará si sus dueños no logran encontrar un comprador para marzo. El Rocky Mountain News de Denver está en venta, y dos diarios de Detroit han reducido su publicación a tres veces a la semana. Muchos periódicos reducirán el número de días de la semana que salen y la transferencia del papel a la versión digital se acelerará. Los ingresos por conceptos de publicidad de New York Times, Gannett Co. y McClatchy Co., que tienen 135 diarios conjuntamente, cayeron más del 13% en 2008 y anticipan más caídas este año. Las editoriales están vendiendo activos y suprimiendo cuando menos 5.000 empleos en medio de la peor recesión en más de 70 años; solo que es un momento difícil para vender cualquier cosa. El New York Times dejará de pagar dividendos por primera vez en sus 40 años de historia como compañía que cotiza en bolsa. Alrededor del 60% de los ingresos por publicidad provienen de minoristas, empresas automovilísticas, de servicios financieros y promotores inmobiliarios, algunos de los sectores más afectados por la recesión de USA.

**Walt Disney despedirá una cifra no especificada de trabajadores** al reestructurar sus parques temáticos en USA ante la disminución de visitantes y de ingresos. Los cambios "reflejan realidades económicas actuales". Los recortes anunciados llegan luego de que Disney ofreció el mes pasado paquetes de retiro voluntario a aproximadamente 600 ejecutivos de la división de parques. Muchos de los negocios actuales se combinarán o fusionarán en una sola unidad.

**En USA, las investigaciones a Stanford International Bank**, ubicado en Antigua, continúan. La entidad indicó que mientras se aclara el presunto fraude del que lo responsabilizan las autoridades norteamericanas del mercado de capitales, Stanford Bank no pagará depósitos y prohibió cualquier desembolso por un plazo de 60 días, en su banco de Antigua. Robert Allen Stanford, rankeado por FORBES en el puesto 605 entre las personas más ricas del mundo, quien fue acusado por la Securities and Exchange Comisión (SEC), de orquestar un fraude masivo continuado de \$8.000MM, fue ubicado en un poblado de Virginia, pero no fue detenido. La decisión de las autoridades bursátiles de USA golpeará a cientos de clientes del banco en Venezuela, México, Perú y Ecuador. Por lo menos \$3.000MM de los depósitos en Antigua corresponderían a grandes y medianos clientes personales y corporativos de Venezuela, entre quienes se encuentran altos funcionarios públicos, políticos y militares. De acuerdo con la información obtenida, 40% de los depósitos de la institución son de clientes venezolanos, 30% de mexicanos y 20% de peruanos y ecuatorianos.

#### RESTO DEL MUNDO

**La recesión se extiende por Europa y alcanza ya a la Unión Europea.** La actividad económica de los Veintisiete cayó 1,5% durante el cuarto trimestre de 2008, tras haber registrado una tasa negativa en los tres meses anteriores. En total, fueron 12 los países de la UE que sufrieron una contracción de la actividad económica en el trimestre pasado. La crisis golpea especialmente a Alemania que registró una caída de actividad durante el último trimestre del pasado año de 2,1%, la más intensa desde la reunificación alemana de hace dos décadas. Las economías de Francia y Reino Unido cayeron también significativamente, el 1,2% y el 1,5%, respectivamente, mientras que Italia descendió el 1,8% y España, el 1%. Lituania y Portugal, figuran entre los peor situados, con retrocesos del 2,4% y del 2%, respectivamente. La situación de la Unión es peor que la de USA, que registró una caída menor, del 1%, en el mismo periodo. El panorama internacional tiende a

agravarse aún más al confirmarse la caída de 12,7% del PIB de Japón, la tercera economía mundial, durante el cuarto trimestre del pasado año en tasa anualizada.

**La recuperación del "tsunami inmobiliario" que cruzó el Atlántico** desde USA con "una virulencia inesperada" provocando la recesión económica en los principales países del mundo, requerirá de una limpieza global del sector financiero, cuyos efectos positivos se sentirían más rápido en la nación estadounidense que en Europa. El pronóstico es del economista chileno Pedro Videla, director del Departamento de Economía de IESE, de la Universidad de Navarra, quien insistió en que después de vivir una época con mucha liquidez, en la cual el consumo personal superó los ingresos, salieron a flote errores como el caso de las hipotecas de riesgo estadounidenses (subprime), seguido por la descapitalización de los bancos y la paralización del mercado interbancario. Según Videla, ahora "el sistema financiero debe limpiarse de basura" y eliminar sectores que no creaban riqueza y operaban como "casinos financieros con dinero de terceros".

**El desenlace de la crisis financiera es incierto.** Aún se discuten medidas para minimizar las consecuencias en cada país. Pero el debate no ha sido exclusividad de los centros de poder políticos y económicos de todo el mundo. La debacle financiera también ha hecho reaccionar a las escuelas de negocios. Precisamente, la Aden Business School discutirá sobre los efectos de la crisis financiera y la actualidad económica mundial en la primera conferencia que dictará en Venezuela el 24/03

**La crisis sigue su avance y el fracaso de los planes de rescate** de la Unión de Países Europeos, llevó al gobierno de Alemania a emprender la nacionalización de algunos bancos, para lo cual ya aprobó el proyecto de ley. El primero que será susceptible de la medida es el Hypo Real Estate (HRO), que no pudo superar la crisis a pesar del auxilio que recibió por €92.000MM. Pero la asociación alemana para la defensa de los derechos de accionistas amenazó con demandar al gobierno si llegase a expropiar el banco Hypo, ya que la Constitución protege la propiedad privada y lo que procede es la capitalización de la entidad por parte del Estado

**Los ministros de Economía del grupo de siete países más industrializados** del mundo, el G7, se pusieron de acuerdo en la necesidad de reformar al Fondo Monetario Internacional (FMI) y reforzarlo con recursos adicionales para adaptarlo al nuevo escenario internacional de crisis.

**La economía japonesa experimentó la contracción más violenta** en 35 años en el IV trimestre de 2008, en medio del colapso en la demanda internacional de los bienes exportados por la segunda economía mundial. El PIB de Japón se derrumbó a un ritmo anualizado de 12,7% en el trimestre. Se trata del peor desplome económico de Japón desde la crisis petrolera de 1974 y supera por mucho las caídas de 3,8% en USA y 1,2% en los países de la EuroZona. La contracción subraya la vulnerabilidad de las economías asiáticas, cimentadas en las exportaciones, ante las crisis mundiales y apunta hacia mayores recortes de empleos, producción y ganancias, en los meses por venir. Japón sumó así su tercer trimestre consecutivo de declinación, luego que el PIB cayó 1,8% en el III trimestre. El PIB perdió 3,3% con respecto al trimestre anterior en los últimos tres meses del año y durante el 2008 se contrajo 0,7% en total, el primer retroceso en nueve años.

**UBS, el mayor banco suizo, ha pactado pagar \$780MM (€600MM)** y desvelar el nombre de algunos titulares de cuentas opacas para evitar ser imputado por las autoridades de USA bajo la acusación de ayudar a miles de adinerados estadounidenses a evadir impuestos. El Departamento de Justicia de USA acusó a UBS de esconder a Hacienda las cuentas de 17.000 estadounidenses. USA retirará los cargos en 18 meses si el banco corrige sus prácticas, coopera con las autoridades y paga la cifra pactada. UBS facilitó de inmediato los nombres de unos 250 clientes, según fuentes familiarizadas con el asunto, aunque está pendiente de determinar a cuántos clientes delatará finalmente. Sólo unas horas después del acuerdo, el Gobierno estadounidense lanzó una nueva ofensiva y presentó una demanda contra UBS para intentar forzar que el banco desvele la identidad de 52.000 clientes con cuentas secretas en Suiza utilizadas para no pagar impuestos.

#### COMPORTAMIENTO DE LAS TASAS DE INTERÉS

**NACIONALES:** El BCV reporta, al 13/02, una tasa activa de 24,44% (23,79%); una tasa pasiva, en colocaciones a 90 días de 17,02% (17,01%) y en cuentas de ahorro de 15,00% (15,00%); que corresponden al promedio ponderado de los seis principales bancos del país. Las letras del tesoro marcaron un rendimiento de 13,5265% (13,6645%). La tasa de descuento y redescuento, se mantiene en 33,5% (33,5%). Las operaciones de inyección de liquidez se mantienen en 22% (22%) a 7 días; 23% (23%) a 14 días y 24% (24%) a 28 días, sin movimiento en la semana. El rendimiento promedio ponderado de los BDPN se ubica en 14,1% (14,1%). Las operaciones de absorción de liquidez mediante REPOS y CD promedian en forma global en todas las operaciones

13,5996% (13,4844%) en la semana. La tasa para operaciones relacionadas con el agro está congelada en 13,00% (13,00%). Entre paréntesis los valores del reporte pasado.

**INTERNACIONALES:** La tasa LIBOR promedió 0,4233% (0,4076%) a 30 días; 1,3370% (1,2873%) a 90; 1,7900% (1,7274%) a 180; y 2,1006% (2,0226%) a 360 días. El EURÍBOR terminó la semana en 2,0740% (2,1333%). La PRIME rate cierra en 3,25% (3,25%); con un redescuento de 0,21% (0,23%); y un descuento de 0,50% (0,50%). La tasa de interés promedio de un CD a 30 días se ubica en 0,50% (0,52%), la de 90 en 1,22% (1,15%) y la de 180 días en 1,77% (1,73%). Las letras del tesoro americano a 10 años se cotizaban en 2,85% (2,75%), las de 20 años en 3,92% (3,71%); y las de 30 años en 3,68% (3,47%). Entre paréntesis los valores del informe anterior.

**La tasa promedio de una hipoteca de 30 años** de interés fijo bajó esta semana a 5,04% de 5,16% de la semana pasada. Hace un año, estas hipotecas tenían una tasa promedio del 6,04%.

#### ENDEUDAMIENTO VENEZOLANO

**Operaciones de inyección y absorción (compras y colocaciones) del BCV:** en la semana realizó operaciones de inyección por Bs. 0,00MM, mientras que absorbió Bs. 3.971,42MM; según el siguiente detalle, donde se muestra el parcial de FEBRERO, comparado con el total de NOVIEMBRE y DICIEMBRE de 2008 y ENERO 2009 (cifras en millones de bolívares):



FECHA	ABSORCIÓN				TOTAL	INYECCIÓN REPOS REV.	EFECTO NETO
	LTRS. TSR.	BDPN	REPOS	CD MS. DNR.			
NOVIEMBRE	200,00	0,00	0,00	17.925,73	18.125,73	5.171,47	-12.954,26
DICIEMBRE	146,00	0,00	0,00	18.503,66	18.649,66	11.447,35	-7.202,31
ENERO '09	0,00	0,00	0,00	25.263,98	25.263,98	2.654,24	-22.609,74
16/02/2009	0,00	0,00	0,00	496,00	496,00	0,00	-496,00
17/02/2009	146,00	0,00	0,00	415,06	561,06	0,00	-561,06
18/02/2009	2,10	0,00	0,00	694,86	696,96	0,00	-696,96
19/02/2009	11,90	0,00	0,00	873,00	884,90	0,00	-884,90
20/02/2009	0,00	0,00	0,00	1.332,50	1.332,50	0,00	-1.332,50
SEMANA	160,00	0,00	0,00	3.811,42	3.971,42	0,00	-3.971,42
FEBRERO	430,00	0,00	0,00	11.244,57	11.674,57	172,00	-11.502,57

#### COTIZACIONES DE LOS BONOS SOBERANOS VENEZOLANOS (en dólares):

BONO	ACTUAL	ANTERIOR	BONO	ACTUAL	ANTERIOR	BONO	ACTUAL	ANTERIOR
G-10 5,375%	82,8758%	78,8611%	Ven -2038	39,4715%	38,1855%	Ven - 2023	49,8750%	46,2775%
G-13 10,75%	68,2425%	63,6250%	VEuro2011	88,2600%	87,6750%	Ven - 2028	48,9715%	45,4411%
G-14 8,5%	56,9288%	51,6738%	VEuro2015	47,2805%	46,0950%	PDVSA-2017	38,5650%	35,5235%
G-18- 13,625%	67,8750%	65,3275%	Ven -2016	46,9268%	42,2155%	PDVSA-2027	34,1475%	31,7915%
G-18-7,0%	46,2200%	43,9911%	Ven -2020	43,3333%	39,3935%	PDVSA-2037	34,0250%	31,3775%
G27 9,25%	55,3805%	51,1725%	V-2011 FRN	67,3056%	63,933.%			
G34 9,375%	49,0500%	44,1975%	Ven - 2025	45,5955%	40,1267%			

#### COTIZACIONES DE LOS VEBONOS (en bolívares):

BONO	ACTUAL	ANTERIOR	BONO	ACTUAL	ANTERIOR	BONO	ACTUAL	ANTERIOR
VEB062009	99,9000%	100,4500%	TICC112013	101,5750%	100,2750%	TICC032019	100,7200%	97,7150%
VEB062009N	106,7000%	106,7000%	TICC032015	100,6000%	99,3000%			
VEB042010	99,2500%	99,9333%	TICC042017	101,1500%	98,1500%			

Los porcentajes representan el precio sobre el valor nominal; la columna ANTERIOR refleja el precio reportado en el último COMENTARIO ECONOMICO. (FUENTE: MINISTERIO DE FINANZAS).

**Creo que no se ha dado la justa apreciación a la derrota sufrida en domingo 15F por los que nos oponemos al gobierno de Hugo Rafael Chávez. Coincido con Henry Ramos Allup cuando dice:**  
**"NO HAGAMOS DEL RESULTADO DEL 15F UN TRIUNFO QUE NO EXISTE"**

**Inocencio T. Sánchez B.**  
**21/02/2009**

COMENTARIO ECONOMICO es un reporte gratuito, de carácter informativo, que recoge noticias económicas y financieras, reproducidas por diferentes medios de comunicación, otras fuentes, estimaciones y cálculos realizados por el recopilador. Aun cuando las fuentes son confiables, no se garantiza su exactitud. Todos los gráficos y tablas que aparecen en esta publicación son preparados por el autor, con información recopilada. Se autoriza la difusión o reproducción, total o parcial, de este COMENTARIO ECONOMICO, siempre y cuando se cite la fuente. Dirija su sugerencia, comentario o pregunta a [inosanchez@inosanchez.com](mailto:inosanchez@inosanchez.com)