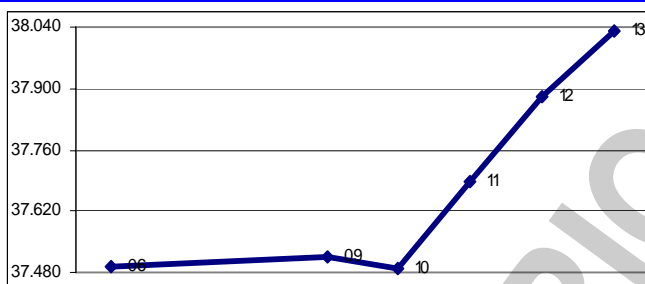


En la semana terminada hoy, el Índice Bursátil Caracas (IBC) de la Bolsa de Valores de Caracas (BVC) ganó 539,14 puntos ó 1,4%, al cerrar en 38.032,97 puntos contra 37.493,83 puntos en que había cerrado el viernes pasado. Gana 784,98 puntos ó 2,2% en el mes y 2.942,89 puntos u 8,4% en lo que va de año. Se realizaron 144 operaciones con 1.797.349 títulos negociados, por Bs. 1.830.017,51 ó \$851.170,93. El mejor día fue el VIERNES (hoy), con 35 operaciones y 1.157.221 títulos negociados, por Bs. 715.839,05 ó \$332.948,40; 39,1% de la semana; de los cuales 60,0% correspondió a acciones BCP de BANESCO (preferidas). El peor día fue el JUEVES, con 19 operaciones y 147.308 títulos por Bs. 193.963,18 ó \$90.215,43; 10,6% de la semana; de los cuales 49,9% correspondió a acciones ENV de ENVASES VENEZOLANOS. La empresa con el mayor monto negociado fue BANESCO, con 30,5%; seguida por MERCANTIL SERVICIOS FINANCIEROS, con 15,5%; BANCO NACIONAL DE CRÉDITO, con 15,2%; ENVASES VENEZOLANOS, con 11,9%; CORIMON A, con 6,5% y BBVA BANCO PROVINCIAL, con 6,0%; lo que hace que estas seis empresas, con ocho títulos representen el 85,7% de lo negociado en la semana.

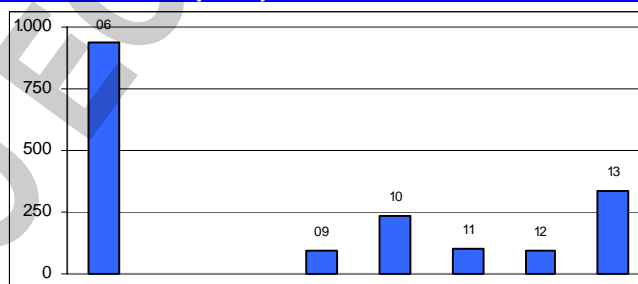
Se movilizaron 19 títulos: 6 subieron, 4 bajaron y 9 se mantuvieron sin cambio.

Las 6 ganadoras		Las 4 perdedoras	
VENEZOLANO DE CRÉDITO	15,5%	BBVA BANCO PROVINCIAL	1,3%
BANCO NACIONAL DE CREDITO	8,1%	CORIMON A	8,3%
ELECTRICIDAD DE CARACAS	7,7%	DOMINGUEZ & Cia.	8,3%
VENCRED	3,6%	ENVASES VENEZOLANOS	5,6%
MERCANTIL SERVICIOS FINANCIEROS B	2,6%	MERCANTIL SERVICIOS FINANCIEROS A	1,3%

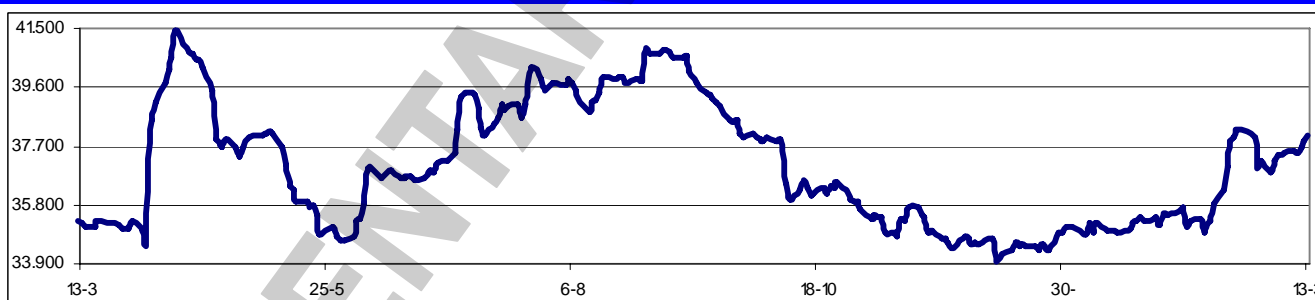
ÍNDICE BURSÁTIL – DE VIERNES A VIERNES



MONTOS (\$000) – DE VIERNES A VIERNES



ÍNDICE BURSÁTIL – ÚLTIMOS 366 DÍAS



Los valores extremos alcanzados por el IBC en los últimos 366 días se mantuvieron en un máximo de 41.450,77 (10/04/2008) y un mínimo de 33.949,35 (10/12/2008).

El gobierno nacional inició los trámites para hacer una Oferta Pública de Adquisición (OPA) sobre las acciones en circulación de CANTV, por lo que la Comisión Nacional de Valores (CNV) ordenó la suspensión de la cotización de los títulos en la BVC. El Estado actualmente tiene el 86% de las acciones de CANTV desde que la reestatizó en 2007, lo que incluyó la compra del 28,5% en manos de VERIZON (USA), que era el accionista de referencia. Paralelamente con la oferta en Venezuela, la telefónica realizará una OPA en USA para adquirir los ADR's que aun quedan en circulación, cuya mayoría está en poder del fondo de capital riesgo Renaissance Technologies. Adicionalmente, como consecuencia de lo anterior, CANTV adelanta el proceso para la terminación del contrato de depósito suscrito el 20/09/2000 con The Bank of New York Mellon que regula el programa de ADR's, así como el cierre de dicho programa. *Aunque no se tienen detalles, entendemos que con la OPA el Estado*

aspira llegar al 100%, por lo que además de las acciones y ADR's que quedan en manos de particulares, la oferta se extendería también a trabajadores y jubilados de la empresa, quienes mantienen 5% de las acciones de la compañía.

El proceso de venta del Stanford Bank Venezuela se inició con la inscripción para participar en un data room y culminará el 20/03/2009 con una asamblea de accionistas para recibir las ofertas y luego realizar la adjudicación. Para participar en el data room, que abrirá entre el 14 y el 17 de marzo, se exigió un pago de Bs. 10.000. La BVC ofreció al Gobierno venezolano asesoría y su plataforma tecnológica y sus servicios para la realización transparente de la subasta. *A última hora se informó que se había decidido prorrogar hasta el lunes 16/03 (...) el plazo de entrega para la recepción de requisitos que deben ser consignados ante la SUDEBAN. No se si este cambio altera las otras fechas (data room y cierre).*

Asambleas de Accionistas de Empresas Venezolanas:

Fecha	Empresa (tipo de Asamblea)	Fecha	Empresa (tipo de Asamblea)
17/03/2009	INVERUNION (Xordinaria)	31/03/2009	CENTRAL Banco Universal (Ordinaria)
18/03/2009	CENTRAL Banco Universal (Xordinaria)	31/03/2009	BOD (Ordinaria)
20/03/2009	Mercantil Servicios Financieros (Ordinaria)	31/03/2009	CANTV (Ordinaria)
24/03/2009	Banco Exterior (Ordinaria)	31/03/2009	Banco Fondo Común (Ordinaria)
30/03/2009	Banco Nacional de Crédito (Ordinaria)	31/03/2009	TOTALBANK (Ordinaria)
30/03/2009	InverUnión Banco Comercial (Ordinaria)		

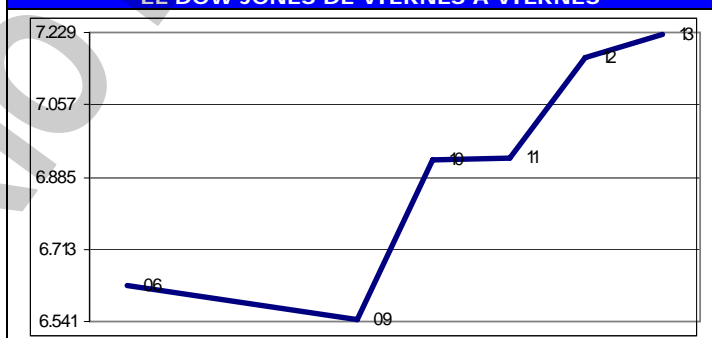
Dividendos decretados por Empresas Venezolanas:

Empresa	BsF X acción	F/Registro	F/Pago	Observaciones
Venezolano de Crédito Banco Universal	10,00	20/03/2009	26/03/2009	Asamblea ordinaria del 17/02/2009
Domínguez & Cía.	0,65	18/03/2009	26/03/2009	Asamblea ordinaria del 02/03/2009
BANCARIBE (Comunes)	0,051	23/03/2009	31/03/2009	Asamblea ordinaria del 12/03/2009
BANCARIBE (Preferidas)	0,074573	23/03/2009	31/03/2009	Asamblea ordinaria del 12/03/2009
Corporación Grupo Químico	0,23	25/03/2009	31/03/2009	Asamblea Xordinaria del 13/03/2009
CANTV (propuesta)	0,95282	30/04/2009	08/05/2009	Asamblea ordinaria del 31/03/2009
Domínguez & Cía.	0,25	13/08/2009	20/08/2009	Asamblea ordinaria del 02/03/2009

MERCADOS FINANCIEROS FORÁNEOS

El Dow Jones Industrials, principal indicador de la Bolsa de Nueva York (NYSE), que engloba a 30 empresas líderes en sus respectivas industrias, ganó en la semana 597,04 puntos ó 9,0%, al cerrar en 7.223,98 puntos, contra 6.626,94 en que había cerrado el viernes pasado, en una semana que arrancó con un mínimo histórico, pero que luego cambió al alza. El DJI gana 2,3% en el mes y pierde 17,7% en lo que va de año. Su valor máximo se mantiene en 14.164,53 (09/10/2007), y el valor de cierre del lunes 9 (6.547,05) es el más bajo en los últimos doce años. En los 5 días hábiles comprendidos entre el viernes 6 y el jueves 12, ambos inclusive, se realizaron en la NYSE 46.646.598 operaciones, con 12.091,3MM de títulos negociados, por \$204.867,3MM.

EL DOW JONES DE VIERNES A VIERNES



Los restantes indicadores del mercado americano cerraron con ganancias:

ÍNDICE	ACTUAL	ANTERIOR	VARIACIÓN	
			ABSOLUTA	%
NYSE Compuesto	4.721,00	4.284,49	436,51	10,2%
AMEX Compuesto	1.299,98	1.267,81	32,17	2,5%
NASDAQ Compuesto	1.431,50	1.293,85	137,65	10,6%
STANDARD & POORS - 500	756,55	683,38	73,17	10,7%
RUSSELL 2000	393,09	351,05	42,04	12,0%

Los mercados en todo el mundo, pero especialmente en New York, tuvieron el martes la mayor alza del año después que CITIGROUP anunciara que estaba teniendo su mejor trimestre desde 2007, lo que atizó conjeturas de que ha pasado lo peor de la crisis bancaria. Citigroup trepó 38%; JPMorgan Chase escaló 23% y Bank of America subió 28% después que el presidente de la FED, Ben S. Bernanke, exhortó a efectuar una reforma de las reglamentaciones financieras.

El euro terminó hoy en \$1,2929; un avance de 2,3% contra \$1,2638 el viernes pasado. Gana 2,0% en el mes y pierde 7,5% en el año. Su máximo histórico se mantuvo en \$1,5986.

El oro terminó hoy en \$929,40 la onza, un retroceso de 1,0% contra \$938,40 el viernes pasado.

Pierde 1,5% en el mes y gana 5,5% en el año. Su máximo histórico se mantuvo en \$1.006,00.

PETROLEO y DERIVADOS

Los precios del petróleo, medidos a través de los promedios de los principales crudos marcadores y de la cesta de exportación venezolana, cerraron nuevamente en alza, con la excepción del Brent, que bajó. Este comportamiento puede ser atribuido a (i) una mayor negociación de contratos de crudo ante las expectativas de que la OPEP pudiera acordar este domingo un recorte adicional en su oferta de crudo, aun cuando no hay nada concreto, (ii) a un incremento en las cotizaciones de las gasolinas en USA, (iii) La ola de frío que se está registrando al noreste de USA. y (iv) a un mayor cumplimiento en los recortes de producción de la OPEP.

PERÍODO	VENEZUELA		OPEP		WTI		BRENT	
	Cierre	Variac.	Cierre	Variac.	Cierre	Variac.	Cierre	Variac.
FEBRERO/2009								
Del 09 al 13	35,92	-1,45	42,94	0,96	37,44	-3,37	45,15	0,27
Del 16 al 20	33,93	-1,99	40,04	-2,90	36,81	-0,63	42,13	-3,02
Del 23 al 27	36,80	2,87	40,22	0,18	41,23	4,42	43,24	1,11
MARZO/2009								
Del 02 al 06	38,73	1,93	43,14	2,92	43,11	1,88	44,40	1,16
Del 09 al 13	40,75	2,02	43,16	0,02	45,33	2,22	43,89	-0,51

FUENTE: MINISTERIO DE ENERGÍA y PETRÓLEO

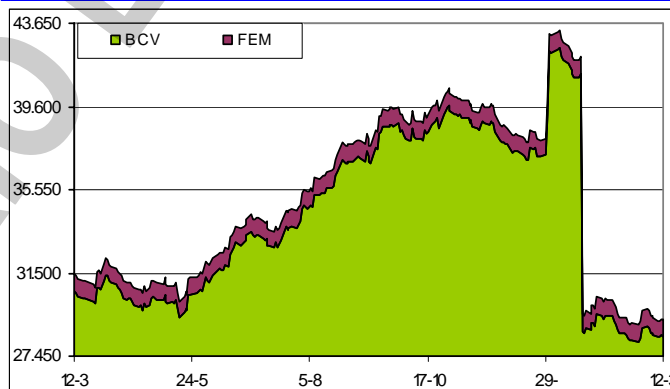
Los precios de los productos primarios, incluido el petróleo, han empezado a salir del pozo y es probable que aumenten en el próximo trimestre impulsados por indicios de que el plan de estímulo económico de China ha tenido efecto, pronosticó Barclays Capital. El banco de inversión estima que el precio del barril de petróleo subirá a \$50 en el II trimestre y a \$76 para el IV. Recomienda invertir en mercados de materias primas a los precios actuales. El petróleo ha caído alrededor de 70% respecto de un nivel récord de \$147,27 el barril de julio de 2007 a medida que baja el consumo en medio de la crisis económica global más grave desde la Gran Depresión. La demanda de China, el segundo usuario del mundo, puede aumentar luego de su gobierno anunciara un "aumento significativo" de la inversión para impulsar la economía, lo que se sumará al paquete de estímulo de \$586.000MM que se anunció el año pasado.

RESERVAS INTERNACIONALES, LIQUIDEZ MONETARIA y DIVISAS

El nivel de la Reserva Monetaria

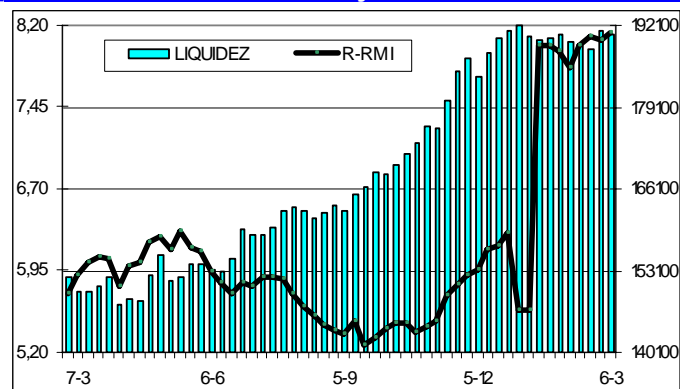
Internacional (RMI) de Venezuela cerró el 12/03/2009 en \$29.234MM (\$28.406MM de reservas BCV y \$828MM del FEM), lo que representa \$175MM ó 0,6% menos que lo reportado la semana pasada; \$409MM ó 1,4% por debajo del cierre de FEBRERO; \$13.893MM ó 32,2% por debajo del nivel a fin de 2008; y \$5.052MM ó 14,7% por debajo del nivel a fin de 2007, con una disminución de \$2.183MM ó 6,9% en los últimos 12 meses. El monto de \$43.292MM reportado el 07/01/2009 se mantiene como el máximo histórico del nivel de RMI. Con estos resultados, el déficit se sitúa en \$81.595MM, ya que, tomando en cuenta el nivel de liquidez en poder del público, debería haber \$110.829MM de RMI; por lo que el nivel de RMI solo cubre el 35,8% de la masa monetaria en circulación; el resto es "dinero inorgánico"; es decir, dinero sin respaldo.

RESERVAS INTERNACIONALES



La liquidez monetaria en poder del público se ubica al 06/03/2009 en Bs. 190.626.541M (Bs. 120.880.924M en dinero y Bs. 69.745.617M en cuasidinero). Este total representa un decremento de Bs. 455.144M ó 0,2% contra lo reportado la semana anterior (Bs. 191.081.685); Bs. 23.940M ó 0,0% por debajo del cierre de ENERO; Bs. 591.303M ó 0,3% por encima del cierre de 2008; Bs. 37.709.996M ó 24,7% superior a lo reportado a final del 2007; con un incremento de 38.459.964M ó 25,3% en los últimos 12 meses. El monto al 02/01/2009 (Bs.

LIQUIDEZ MONETARIA y RELACIÓN CON RMI



192.004.510M) se mantiene como el máximo histórico de liquidez. La relación entre la liquidez ajustada y la Reserva Monetaria Internacional (R-RMI) a la misma fecha es de Bs. 8,13003; un incremento de Bs. 0,07241 desde Bs. 8,05762 calculado antes. Con estos valores, se estima la sobrevaluación del bolívar en 278,1%.

El BCV continúa realizando acciones con el fin de incrementar la liquidez en las instituciones financieras. La semana pasada rebajó el encaje legal sobre excedentes de 27% a 25% y esta semana notificó una disminución en las tasas para las operaciones de absorción de liquidez. Las operaciones a plazos de 28 días bajaron de 13% a 11% y las de 56 días de 14% a 12%. En el caso de las instituciones financieras del sector público, la tasa sigue 6,50%.

La negociación de BONOS SOBERANOS promedió hoy en Bs. 5,93 desde Bs. 5,83 el viernes pasado; un avance de 1,7%. Gana 4,0% en el mes y 5,7% en que lo que va de año.

Las dificultades para adquirir divisas ya no es solo en equipo original sino que se han trasladado a los autopartistas, según FAVENPA. El retraso de CADIVI para la liquidación de los dólares es evidente y ya ronda los 120 días, mientras que el año pasado ese trámite se realizaba en 51 días. Estima la cámara de fabricantes de partes que están pendientes por liquidar unos \$30MM, lo cual afecta la adquisición de la materia prima necesaria para la elaboración de los repuestos.

La caída del ingreso petrolero y, por ende, de los dólares que recibe el país, está haciendo mella en diversos sectores de la economía. CAVELÁCTEOS, la Cámara que agrupa a los importadores, fabricantes y distribuidores lácteos, manifestó su preocupación por la lentitud en la aprobación, asignación, y liquidación de divisas por parte de CADIVI, para ejecutar la importación de leche, quesos y derivados lácteos. CAVELÁCTEOS ha dirigido varias comunicaciones a CADIVI alertando sobre la situación para los importadores, sobre todo porque hay casos preocupantes de afiliados que no han podido liquidar sus fianzas y están afectando las compras en el exterior.

VENEZUELA

El lineamiento cambió y el Gobierno, tras hacer un análisis más detallado, se percató de que el costo de una arepa no es de Bs. 1,50, como se indicó la semana pasada. Ahora el ministro de Comercio y presidente del INDEPABIS, Eduardo Samán, informó que el costo de las arepas apunta a que los precios deberían oscilar entre Bs. 2,90 y Bs. 4,75 por unidad. La arepa sin relleno tiene un costo de Bs. 0,20. No habrá entonces regulación sino un "precio sugerido". Las areperas insisten en que las cifras no les cuadran y el rango presentado tampoco es rentable.

El valor de la cesta básica de alimentos, bienes y servicios fue de Bs. 3.224 para febrero, según el Centro de Documentación y Análisis para los Trabajadores (CENDA). Las alzas más significativas del mes se dieron en artículos de aseo personal y limpieza del hogar, que subieron 3,9% y productos de salud, que incrementaron sus precios en 3,6%.

La inflación sigue impactando en la merma del poder adquisitivo del Bolívar Fuerte, implantado en enero de 2008. La firma asesora en economía y finanzas, Aristimuño Herrera & Asociados, explica que actualmente un bolívar fuerte cubre sólo un 73,75% de su valor desde su nacimiento. La carestía de insumos en el mercado local, la lentitud de CADIVI para entregar divisas a los importadores, la baja producción nacional, el impacto del dólar permuta y la cada vez más escasa variedad de bienes existentes en la economía local han ayudado a que se genere un impacto inflacionario que en los dos primeros meses del año revela un aumento de 3,6%. Como se sabe, la inflación es el principal impuesto que pecha al venezolano.

Los egresos del Gobierno Central el pasado año fueron mayores que los ingresos totales, por lo cual la gestión terminó con un déficit. El informe entregado por el BCV a la Asamblea Nacional, señala que al cierre del ejercicio se registró un déficit financiero de 2,8% del PIB y un déficit primario de 1,5% del PIB. En ese sentido, el instituto emisor indica que "ese resultado interrumpe la tendencia de los últimos tres años de registros de superávit o de equilibrio financiero en las cuentas fiscales, mientras que el déficit primario no se había presentado desde 2001".

El presidente venezolano Hugo Rafael Chávez, en un acto de entrega de soluciones habitacionales, insistió en avanzar en la constitución de comunas. El conjunto de viviendas denominado Cacique Tiuna ubicado en Coche se convirtió en un comuna en la que habrá una empresa de carpintería, áreas para cultivos y escuela. Además en cada edificio un piso será destinado para las pequeñas empresas, donde el pueblo se está convirtiendo en propietario.

El presidente Hugo Chávez cree que el terreno que usa Coca-Cola como estacionamiento en el sector Gramoven le sería más útil a la comunidad que a la empresa. Por eso, sin negociación previa, le dio dos semanas para que se muden. La embotelladora Coca-Cola Femsa señaló que "el asunto se

limita específicamente a un terreno que es legalmente propiedad de la empresa, y constituye un pequeño centro de distribución que está activo ...", y que en ese centro de distribución laboran 300 trabajadores, quienes prestan sus servicios "para atender a más de 9.000 clientes de la zona oeste de Caracas a través de 52 rutas de reparto". Sin embargo, actualmente evalúan su reubicación.

Hace un año se publicó en Gaceta Oficial la reforma a la Ley de Pesca y Acuicultura, la cual en el artículo 23 prohíbe "realizar artes de pesca de arrastre dentro del mar territorial y de la zona económica exclusiva de la República... La pesca artesanal de arrastre será sustituida progresivamente por otras artes de pesca a fin de garantizar el desarrollo sustentable y hidrobiológico y el ambiente". Es así como a partir de del sábado 14/03/2009 queda oficialmente eliminada la pesca de arrastre en el país, decisión que el propio presidente Hugo Rafael Chávez dijo no tiene marcha atrás. Hace un año, el Ejecutivo argumentó que este tipo de pesca era agresiva y dañaba el ecosistema marino, por lo que era necesaria su eliminación para evitar que se agote por completo el recurso marino. Pero, como es usual, se hizo muy poco al respecto, y ahora vienen las protestas. Pescadores de toda Venezuela alegan que se van a quedar sin trabajo porque no tienen recursos para reconvertir sus embarcaciones, y cosas por el estilo. Se estima que unas 60.000 personas quedarían desempleados en Sucre, Falcón y Anzoátegui, entre marinos, tripulantes, descargadores, rederos, mecánicos, transportistas, electricistas, procesadores de pescado, y personal de oficina y tierra.

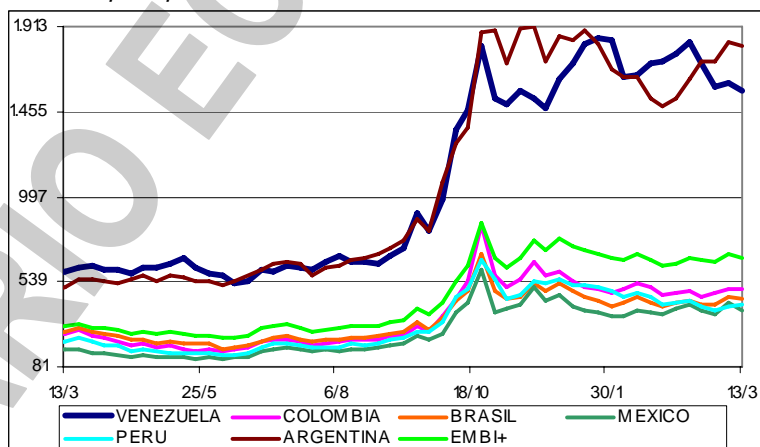
El INE reportó que al cierre de enero la tasa de desempleo juvenil saltó hasta 19,2%, lo que implica un incremento de 6,5 puntos porcentuales en tan sólo un mes. En diciembre del año pasado el nivel de desocupación entre personas con edades comprendidas entre 15 y 24 años era de 12,7%, de forma que en un mes salieron del mercado 146.737 jóvenes. El reporte agrega que la cantidad de jóvenes desempleados se ubicó en el primer mes del año en 437.966. *Esto se debe a que muchos negocios emplean estudiantes durante diciembre, que quedan cesantes en enero.*

Indicador de riesgo soberano

EMBI+ (Puntos Básicos - Semana)

PAIS	ACTUAL	ANTERIOR	VARIAC.
Venezuela	1.567	1.605	-38
Colombia	498	498	0
Brasil	446	458	-12
México	389	425	-36
Perú	412	408	4
Argentina	1.808	1.825	-17
EMBI+	663	693	-30

El indicador de riesgo soberano EMBI+ mide los puntos porcentuales de riesgo sobre los Bonos del Tesoro Americano, basado en una ponderación de los bonos más transados en los mercados.



Los líderes sindicales del sector aluminio reiteraron la necesidad de que las autoridades den a conocer el plan de recuperación del sector anunciado hace dos semanas y señalaron que según sus cálculos se requieren al menos \$6.000MM para recuperar las empresas CVG Venalum, CVG Bauxilum, CVG Alcasa y CVG Carbonorca. La inversión implica la ampliación de las empresas, el pago a proveedores, pago de pasivos laborales pendientes desde 1990 y saneamiento ambiental. La dirigencia sindical alega que la crisis en las empresas del aluminio afecta a 10.000 trabajadores directos de las empresas básicas de Guayana, 6.000 cooperativas y más de 200.000 familias por lo que reafirmaron su petición de reunirse con el presidente de la República.

La conflictividad laboral continúa asediando a la industria automotriz venezolana. La reciente paralización de TOYOTA sumada a la de MMC Automotriz (MITSUBISHI) ponen en riesgo 25% de la fabricación nacional de vehículos. Según CAVENEZ, el año pasado se fabricaron 135.042 unidades. De ese total la cuarta parte correspondió a las dos ensambladoras que actualmente están tomadas por agrupaciones sindicales. TOYOTA, con una producción de 22.437 automóviles, y MMC Automotriz, responsable de las marcas MITSUBISHI, HYUNDAI y FUSO, con 10.944 carros, totalizaron el 24,7% del ensamblaje local.

A medida que las políticas gubernamentales continúen, no habrá en Venezuela incremento de la producción, mientras que en la actualidad tenemos 40% menos del parque industrial, afirmó el

presidente de CONINDUSTRIA, Eduardo Gómez Sigala. Expresó que "los sectores a los cuales se les ataca, con afirmaciones de que tienen limitada su producción, simplemente es que no tienen capacidad de producir por dos razones básicas: la primera, porque las divisas autorizadas a través de CADIVI no están siendo otorgadas en los tiempos necesarios y en los volúmenes requeridos, y la segunda, las materias primas que se necesitan en Venezuela no se están produciendo aquí"

Empresas Polar cumple 68 años de operaciones el sábado 14/03, y lo hace con una de sus unidades de producción ocupada temporalmente por el gobierno y bajo la amenaza presidencial de que todo el grupo sea expropiado. Su planta de arroz, ubicada en Calabozo, y que tiene una medida de ocupación temporal por 90 días, está dedicando 80% de su producción al cereal de mesa regulado, en cumplimiento de la resolución oficial del 02/03/2009. Empresas Polar, fundada en 1941 por Lorenzo Mendoza Fleury (1897 - 1969), es el mayor conglomerado agroindustrial del país, cuenta con 30 plantas y más de 150.000 puntos de venta a lo largo y ancho del territorio nacional. Polar posee la infraestructura de producción, comercialización y servicios más importante en la economía privada de Venezuela con lo que genera 19.000 empleos directos y más de 150.000 indirectos. Desde sus inicios, en 1941, Empresas Polar ha asumido un genuino compromiso con la sociedad, generando empleo y bienestar integral para sus trabajadores, sus familias y la comunidad. Este compromiso forma parte vital de su filosofía empresarial, y se manifiesta a través de relaciones de mutuo beneficio con clientes, consumidores, proveedores y, en general, con el país y su gente.

AMERICA LATINA

La economía de Brasil se contrajo 3,6% durante el IV trimestre de 2008, lo cual tomó por sorpresa al Ejecutivo del país vecino. El presidente Lula da Silva viene haciendo ingentes esfuerzos para evitar que su país se contagie con la crisis global por lo que se estimaba un crecimiento de 3 a 3,5%. La caída económica estuvo entre las mayores del mundo, solo superada en el mismo período por Corea del Sur, Taiwán, Indonesia, Tailandia y Estonia.

Las exportaciones de Nicaragua hacia USA han disminuido 33% en los dos primeros meses de 2009, mientras que a Venezuela se han incrementado 40%, según informe del gubernamental Centro de Trámites de las Exportaciones (CETREX).

Brasil y Venezuela reafirmaron su interés en operar una refinería binacional en el estado brasileño de Pernambuco, pero volvieron a aplazar la firma del acuerdo final. Se acordó una prórroga por 60 días del contrato de asociación entre los dos países y que expiraba el 26/03/2009.

Las acciones de la mexicana CEMEX cayeron 6,5% en la bolsa de esa nación, luego de conocerse que la cementera está en conversaciones con los bancos para renegociar la mayor parte de su deuda. Se trata de unos \$14.500MM en créditos sindicados o bilaterales. Asimismo, la empresa suspendió una oferta de bonos y que no descarta la venta de activos.

El relajamiento de control sobre viajes a Cuba es un alivio para cubanos. El Congreso de USA aprobó una legislación que permitirá a los cubanoamericanos viajar a Cuba una vez al año para visitar familiares, permanecer el tiempo que deseen y gastar hasta \$179 al día. La medida abarca no solo a padres, hijos y hermanos, sino también a primos directos y tíos. Según un cubano, con la iniciativa del presidente Barack Obama "va a crecer la afluencia de turismo y eso es bueno para la economía de todos aquí. Pero es además la oportunidad para que las familias se reúnan. Es algo sentimental, pero es importante también. Yo espero ver a mi hermano, que vive en Miami".

UNITED STATES OF AMERICA (USA)

El presupuesto del Gobierno de USA tuvo en febrero un déficit de \$192.800MM, el segundo más alto de la historia. El Departamento del Tesoro informó que el déficit suma ya \$764.500MM en los cinco primeros meses del período fiscal 2009, que comenzó el 01/10/2008, lo cual supera al total del déficit de todo el ejercicio fiscal anterior que fue de \$454.800MM. El Gobierno del presidente Barack Obama calcula que el período fiscal 2009, que concluye el 30/09/2009, cerrará con un déficit de \$1.750MM. El saldo negativo de febrero fue el más alto desde los \$237.200MM de octubre 2008, cuando el Gobierno inyectó miles de millones de dólares para sustentar el sistema financiero.

Los empleos fabriles desaparecieron, la inflación se disparó, el desempleo aumentó a niveles alarmantes y los hambrientos hacían fila para recibir alimentos. No fue la Gran Depresión, sino la recesión de 1981-1982, durante la presidencia de Ronald Reagan. Sin embargo, la recesión de hoy pudiera ser peor. Si se prolonga hasta abril, como sin duda sucederá, esta será la más larga de la posguerra. Las recesiones de 1981-1982 y 1973-1975 duraron 16 meses cada una. El desempleo no ha llegado a los niveles de 1982 y el PIB no ha caído tanto. Pero las consecuencias de esta recesión tocan a más personas y la incertidumbre sobre la salud económica del país es peor que en 1982.

Las ventas al detal de USA bajaron en febrero, pero menos de lo esperado, indicio de que el sector más grande de la economía puede estar empezando a estabilizarse. Las cifras del Departamento de Comercio de USA significan que en este trimestre el descenso del PIB probablemente será menor de lo que se ha pronosticado. Aun así, es dudoso que haya una recuperación prolongada de las compras hasta más adelante en el año, debido al creciente desempleo, el valor menguante de las viviendas y las acciones y la merma de los patrimonios familiares. La riqueza de las familias disminuyó \$5.100MM en el IV trimestre de 2008, una cantidad sin precedentes de acuerdo con estadísticas llevadas por la FED.

Los norteamericanos están comprando mas cosas usadas. Una encuesta publicada la semana pasada por la National Association of Resale and Thrift Shops confirma la tendencia: 71% de las 185 tiendas encuestadas dijeron que sus ventas habían aumentado en el cuarto trimestre de 2008 en comparación con un año atrás, con un aumento promedio de 30%. Almacenes tipo Salvation Army están preocupados porque las ventas han aumentado, pero las donaciones han disminuido.

El número de solicitudes iniciales de beneficios por seguro de desempleo aumentó la semana pasada, mientras que el total de estadounidenses que siguen recibiendo los beneficios llegó a una cifra récord. El Departamento del Trabajo informó que los reclamos iniciales aumentaron la semana pasada a 654.000 frente a los 645.000 de la semana anterior. El número de personas que reciben beneficios por más de una semana aumentó en 193.000 a 5,3MM, la mayor cifra desde 1967. Fue la sexta vez en las últimas siete semanas que los reclamos por desempleo alcanzaron alzas récord. Los mercados laborales han sido castigados a medida que las empresas, afectadas por la merma de los gastos consumidores y empresariales, redujeron sus plantillas de forma acelerada. El promedio de cuatro semanas, que elimina las fluctuaciones, aumentó a 650,000, la mayor cifra en 26 años.

La confianza de los consumidores de USA se mantuvo en marzo cerca del punto más bajo en 28 años, al aumentar el desempleo y ahondarse la recesión. El índice preliminar de la University of Michigan sobre el ánimo del consumidor subió a 56,6 unidades desde las 56,3 de febrero. La medida había caído a 55,3 unidades en noviembre, el nivel más bajo en 28 años.

El presidente de USA, Barack Obama, postuló a David S. Cohen como subsecretario del Tesoro para la investigación del financiamiento a grupos terroristas; a Alan B. Krueger como subsecretario de Política Económica y Kim N. Wallace como subsecretario de Asuntos Legislativos, todos en el Departamento del Tesoro. Cada nominado es actualmente asesor del secretario del Tesoro Timothy Geithner. Los tres deberán ser confirmados ahora por el Senado.

El presidente de USA Barack Obama eliminó las restricciones impuestas por el gobierno de George W. Bush al uso de fondos públicos en los estudios con células madre embrionarias, e indicó que la ciencia no está reñida con los valores morales. Al describirse como un "hombre de fe", Obama aseguró que "los milagros médicos no ocurren simplemente por accidente", sino que son fruto de "investigaciones costosas y concienzudas" y "de un gobierno dispuesto a apoyar ese trabajo"

Merck acordó comprar Schering-Plough por \$41.100MM en efectivo y acciones, lo que le dará plenos derechos sobre las píldoras contra el colesterol Zetia y Vytorin y sobre tratamientos experimentales para los coágulos sanguíneos, el asma y la esquizofrenia. El acuerdo convertirá a Merck en el segundo mayor fabricante de medicinas. Los accionistas de Schering-Plough obtendrán \$23,61 por acción, una prima de 34% sobre el cierre de la semana pasada. El acuerdo se produce menos de dos meses después de que Pfizer, el mayor fabricante de medicamentos del mundo, acordó comprar Wyeth por cerca de \$62.000MM. Esto podría intensificar las presiones sobre otros laboratorios, entre ellos Bristol-Myers Squibb, para que amplíen sus líneas de crédito y combinen sus tareas de investigación a medida que los productos de mayor venta pierden la protección de patente.

USA amaneció el domingo 8 con sus relojes una hora antes, en virtud de la entrada en vigencia del horario de verano, con el fin de aprovechar más la luz diurna y reducir el consumo de electricidad. El cambio oficial se produjo a las 2:00AM del domingo, en cada uno de sus horarios locales. El horario de verano concluirá el 01/11. Cuba también aplica esta modalidad.

El financista Bernard Madoff, acusado de fraude y lavado de dinero, junto con varios otros cargos penales incluyendo declaraciones falsas, perjurio y robo, se declaró culpable de casi todos los delitos. En virtud de ello, se le retiró el beneficio de libertad bajo fianza, y fue encarcelado. Madoff enfrenta una sentencia con un máximo de 150 años de prisión.

Los activos de Robert Allen Stanford y de tres de sus firmas fueron congelados por el juez David Godbey, a solicitud de la SEC. Stanford está siendo enjuiciado por montar un esquema piramidal, que afectó a miles de inversionistas en América Latina por unos \$8.000MM.

Ford Motor anunció la modificación de su contrato con el sindicato a fin de equiparar sus salarios con los de las automotrices extranjeras que operan en USA. Los salarios por hora sumados a los beneficios totalizarían \$55 para fines de año, comparados con \$48 o \$49 en las extranjeras que funcionan en el país. Prometieron que alcanzarán la paridad plena en años próximos, mediante eliminación de ciertos pagos por compensaciones.

RESTO DEL MUNDO

China está preocupada por su enorme posesión de bonos del Tesoro y otros papeles de deuda de USA y espera que Washington proteja el valor de los documentos. China es el mayor acreedor extranjero de USA, por lo que solicitó a Washington que su respuesta a la turbulencia mundial no merme el valor de los papeles de deuda en poder de China. *El Departamento del Tesoro se USA respondió prontamente, y aseguró que la país tiene la capacidad de mercado para gastar lo necesario de manera de restablecer la salud de la economía sin arriesgar su solvencia.*

El número de familias japonesas que reciben asistencia social llegó a un nivel récord en enero, en medio de una creciente ola de despidos y una recesión que no tiene visos de acabar. Casi 1,17MM de familias recibieron ayuda económica del gobierno durante el mes, mientras las nuevas solicitudes de la asistencia que concede el gobierno aumentaron 30% desde diciembre. Asfixiado por el colapso de la demanda de exportaciones a nivel mundial, Japón ha caído en lo que sus gobernantes califican como su peor recesión desde la Segunda Guerra Mundial. Su economía, considerada la segunda más grande del mundo, se redujo a un ritmo anual de 12,7% en el IV trimestre de 2008, más del triple del descenso en USA durante el mismo período.

La Autoridad Financiera Supervisora Islandesa (FME) asumió el control del Straumur Burdaras Investment Bank, cuarto banco del país y el único de los principales institutos crediticios que aún no había sido nacionalizado tras el colapso del pasado octubre. La medida obedece a la falta de liquidez del banco, que no cuenta con fondos suficientes para cumplir con sus obligaciones. La FME, que nombró una nueva administración, aseguró que todos los depósitos en bancos nacionales y sus negocios dentro de Islandia están garantizados por el Estado.

Malasia dispuso un aumento de 60.000MM de ringgits (\$16.200MM) en sus planes para estimular la economía y evitar la recesión. La ayuda es adicional al paquete de 7.000MM de ringgits divulgado en noviembre. El ministro de Finanzas, Najib Razak, anunció que el nuevo monto podría ser insuficiente para impedir que la economía caiga en recesión este año y comunicó que el gobierno disminuyó su pronóstico de crecimiento económico para este año de 1% a una contracción de 1%.

Londres conservó su lugar, por encima de New York, como principal centro financiero global en el Global Financial Centres Index (GFCI). En los seis lugares siguientes se encuentran Singapur, Hong Kong, Zúrich, Ginebra, Chicago y Frankfurt. Estos ocho han aparecido en las cinco publicaciones que se han hecho del índice, siempre encabezado por Londres y New York. Tokio y Sydney, que habían figurado en las otras cuatro ediciones entre los diez primeros, bajaron a los puestos 15 y 16 respectivamente. Sus lugares fueron ocupados por Boston y Dublin. El informe, que apareció por primera vez en marzo de 2007 y se ha actualizado cada seis meses, se basó en las respuestas de 1.455 profesionales de la banca, gestión de activos y seguros, que calificaron 62 ciudades en función a su desempeño en terrenos como regulación, gravámenes, acceso al mercado, población e infraestructura. De los 62 centros en la 5ª edición, 18 subieron de posición, 28 bajaron, 13 no variaron y 3 aparecen por primera vez. La única ciudad de América Latina que aparece es Sao Paulo, que fue incorporada en la segunda edición (09/2007), en el puesto 49 y hoy está en el 54. Buenos Aires y Río de Janeiro podrían ser incorporados futuras ediciones.

En la última medición, Caracas escala del puesto 35 al 21 entre las ciudades más caras del mundo. Con esta ubicación, Caracas está por delante de ciudades como Chicago, Los Ángeles y Nueva York, tres localidades que llegan al puesto 23 del ranking. El estudio que elabora el Economist Intelligence Unit (EIU), del grupo editor de la revista The Economist, hace una medición, en 132 ciudades, de los precios de 160 productos y servicios, incluyendo alimentos, alcohol y prendas de vestir. Tokio ha recuperado su posición como la ciudad más cara del mundo, por delante de la también japonesa Osaka, tras haber figurado en sexto lugar. En tercera posición está París, seguida de Copenhague, Oslo (antes la más cara), Zúrich, Fráncfort, Helsinki y Ginebra. Destaca el retroceso de Londres, que ocupaba antes la posición 8 en ese índice y ahora pasa al 27, por detrás de Barcelona (España), que sube del 19 al 18, y Madrid, que se mantiene en el 20. Otras ciudades caras son Singapur (10), Hong Kong (11), Viena (12) y Dublin (13). Bruselas y Milán comparten el puesto 14. Otras ciudades latinoamericanas que figuran entre las cien primeras son la capital de Guatemala

(67), Río de Janeiro y Sao Paulo (83), Bogotá (del 87 bajó al 86) y Santiago (del 88 bajó al 97).

Bill Gates, con \$40.000MM, es de nuevo el hombre más rico del planeta a pesar de una crisis económica y financiera que ha recortado de forma drástica la lista de mil millonarios (aquellos que tienen más de mil millones de dólares) en el mundo, de 1.125 a 793, según la revista FORBES. El veterano inversor de USA Warren Buffet, con una riqueza de \$37.000MM, regresa al 2º lugar y el empresario mexicano Carlos Slim Helu y familia, con una riqueza neta de \$35.000MM se mantiene en el tercer lugar de la tabla. A Gates, Buffett y Slim los acompañan en los diez primeros puestos de la relación, el empresario de USA, cofundador y conejero de ORACLE Lawrence Ellison (\$22.500MM); el empresario sueco y creador de las tiendas de muebles y objetos para la casa Ikea, Ingvar Kamprad y familia (\$22.000MM), el empresario alemán Karl Albrecht (\$21.500MM), con su cadena de supermercados Aldi; los empresarios indios Mukesh Ambani (\$19.500MM) y Lakshmi Mittal (\$19.300MM), el hermano de Karl, Theo Albrecht (\$18.800MM) y el empresario español de la moda (ZARA) Amancio Ortega (\$18.300MM). Gustavo Cisneros (\$3.800MM), de Venezuela, baja al lugar 149 y Lorenzo Mendoza (\$2.000MM), de Empresas Polar, bajó al lugar 334. El narcotraficante mexicano Joaquín "El Chapo" Guzmán Loera debuta en el ranking, en el lugar 701, con \$1.000MM. El presidente de México Felipe Calderón se quejó y la revista FORBES se negó a dar explicaciones; solo señaló que Pablo Escobar, el capo de la cocaína en Colombia, también estuvo incluido.

COMPORTAMIENTO DE LAS TASAS DE INTERÉS

NACIONALES: El BCV reporta, al 06/03, una tasa activa de 23,42% (20,41%); una tasa pasiva, en colocaciones a 90 días de 17,01% (17,13%) y en cuentas de ahorro de 15,00% (15,00%); que corresponden al promedio ponderado de los seis principales bancos del país. Las letras del tesoro a 90 días marcaron un rendimiento de 10,3190% (12,6582%); con un promedio para todas las emisiones de 11,0481% (13,0338%). La tasa de descuento y redescuento, se mantiene en 33,5% (33,5%). Las operaciones de inyección de liquidez se mantienen en 22% (22%) a 7 días; 23% (23%) a 14 días y 24% (24%) a 28 días, sin movimiento en la semana. El rendimiento promedio ponderado de los BDPN cambia a 16,3% (14,1%). Las operaciones de absorción de liquidez mediante REPOS y CD promedian en forma global en todas las operaciones 11,5586% (13,4284%) en la semana. La tasa para operaciones relacionadas con el agro está congelada en 13,00% (13,00%). Entre paréntesis los valores del reporte pasado.

El BCV redujo las tasas interés que paga a las instituciones financieras del sector privado, en operaciones de absorción, a partir del lunes 09/03/2009; así: 28 días 11,00% (13,00%) y 56 días 12,00% (14,00%). Para las instituciones del sector público se mantuvo en 6,50% a 28 días.

El BCV fijó en 19,98% (19,76%) para FEBRERO, la tasa de interés que las empresas deben pagar a sus trabajadores por concepto de la prestación de antigüedad, cuando ésta sea mantenida, a petición del trabajador, en la contabilidad de la empresa. Cuando esta prestación es mantenida en la contabilidad, en contra del deseo del trabajador de que le sean depositados en fideicomiso, la tasa es de 22,89% (22,38%). Las tasas entre paréntesis fueron las aplicables en ENERO.

El BCV fijó en 22,89% (22,38%) la tasa de interés activa máxima a ser aplicada en MARZO a los créditos vigentes destinados a la adquisición de vehículos otorgados mediante contrato de venta con reserva de dominio y bajo la modalidad de "cuota balón". La tasa máxima para créditos hipotecarios indexados, independientemente de su antigüedad, se mantienen en 8,55% (8,55%) y 14,39% (14,39%). Las cifras entre paréntesis son las aplicables en FEBRERO.

El BCV fijó las tasas que regirán las operaciones activas con tarjetas de crédito. Se estableció un máximo de 33% y un mínimo de 17%, para marzo de 2009, con recargo máximo de 3% por las obligaciones morosas.

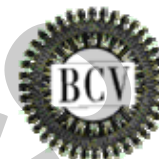
INTERNACIONALES: La tasa LIBOR promedió 0,5006% (0,4806%) a 30 días; 1,3442% (1,2906%) a 90; 1,9038% (1,8325%) a 180; y 2,2331% (2,1440%) a 360 días. El EURÍBOR terminó la semana en 1,9230% (1,9570%). La PRIME rate cierra en 3,25% (3,25%); con un redescuento de 0,18% (0,20%); y un descuento de 0,50% (0,50%). La tasa de interés promedio de un CD a 30 días se ubica en 0,55% (0,53%), la de 90 en 1,13% (1,17%) y la de 180 días en 1,75% (1,88%). Las letras del tesoro americano a 10 años se cotizaban en 2,89% (2,83%), las de 20 años en 3,82% (3,76%); y las de 30 años en 3,63% (3,51%). Entre paréntesis los valores del informe anterior.

El Euríbor, el indicador más utilizado para el cálculo de préstamos hipotecarios en España, bajó a 1,9230%, el nivel más bajo desde que se creó el índice hace diez años, con lo que la media mensual de marzo ha marcado también su mínimo histórico con 1,9630%. El 16/06/2003 el Euríbor, que recoge el tipo de interés al que los bancos se prestan dinero entre sí, marcó el 1,9290%, con lo

que la media de ese mes se situó en el 2,014%, la menor de su historia hasta ahora. Cuando faltan doce sesiones para que concluya el mes, parece que marzo cambiará el mínimo histórico.

ENDEUDAMIENTO VENEZOLANO

Operaciones de inyección y absorción (compras y colocaciones) del BCV: en la semana realizó operaciones de inyección por Bs. 0,00MM, mientras que absorbió Bs. 5.062,63MM; según el siguiente detalle, donde se muestra el parcial de MARZO, comparado con el total de DICIEMBRE de 2008, ENERO y FEBRERO 2009 (cifras en millones de bolívares):



FECHA	ABSORCIÓN				TOTAL	INYECCIÓN	EFECTO NETO
	LTRS. TSR.	BDPN	REPOS	CD MS. DNR.		REPOS REV.	
DICIEMBRE	146,00	0,00	0,00	18.503,66	18.649,66	11.447,35	-7.202,31
ENERO '09	0,00	0,00	0,00	25.263,98	25.263,98	2.654,24	-22.609,74
FEBRERO	580,00	0,00	0,00	16.343,73	16.923,73	172,00	-16.751,73
09/03/2009	0,00	0,00	0,00	1.774,70	1.774,70	0,00	-1.774,70
10/03/2009	160,00	0,00	0,00	652,50	812,50	0,00	-812,50
11/03/2009	0,00	0,00	0,00	662,93	662,93	0,00	-662,93
12/03/2009	0,00	0,00	0,00	969,90	969,90	0,00	-969,90
13/03/2009	0,00	0,00	0,00	842,60	842,60	0,00	-842,60
SEMANA	160,00	0,00	0,00	4.902,63	5.062,63	0,00	-5.062,63
MARZO	330,00	0,00	0,00	11.908,79	12.238,79	0,00	-12.238,79

COTIZACIONES DE LOS BONOS SOBERANOS VENEZOLANOS (en dólares):

BONO	ACTUAL	ANTERIOR	BONO	ACTUAL	ANTERIOR	BONO	ACTUAL	ANTERIOR
G-10 5,375%	86,4923%	88,9550%	Ven -2038	41,4555%	41,5250%	Ven - 2023	50,1055%	50,5700%
G-13 10,75%	71,0625%	72,8325%	VEuro2011	87,7335%	87,8400%	Ven - 2028	49,6700%	50,0700%
G-14 8,5%	60,5750%	60,7811%	VEuro2015	47,7050%	47,4350%	PDVSA-2017	38,9469%	39,5005%
G-18- 13,625%	69,3937%	68,5375%	Ven -2016	48,2988%	49,2265%	PDVSA-2027	33,2275%	34,0415%
G-18-7,0%	47,5000%	47,8275%	Ven -2020	43,4505%	43,9100%	PDVSA-2037	33,3025%	33,1075%
G27 9,25%	54,8375%	55,7958%	V-2011 FRN	73,1735%	73,6588%			
G34 9,375%	50,1650%	50,5850%	Ven - 2025	44,6675%	45,7875%			

COTIZACIONES DE LOS VEBONOS (en bolívares):

BONO	ACTUAL	ANTERIOR	BONO	ACTUAL	ANTERIOR	BONO	ACTUAL	ANTERIOR
VEB062009	99,9000%	99,9200%	TICC112013	100,3500%	101,1400%	TICC032019	101,7600%	101,1500%
VEB062009N	106,7000%	106,7000%	TICC032015	99,0250%	100,0100%			
VEB042010	98,7500%	99,0000%	TICC042017	100,4875%	100,1750%			

Los porcentajes representan el precio sobre el valor nominal; la columna ANTERIOR refleja el precio reportado en el último COMENTARIO ECONOMICO. (FUENTE: MINISTERIO DE FINANZAS).

Es reiterativa (o retaliativa?) la improvisación del gobierno venezolano. El fundo Caroní, del empresario Tobías Carrero, que supuestamente está en terrenos propiedad de la Nación, fue originalmente del Sr. Luís Miquilena, quien lo adquirió en 1958 en una licitación pública hecha por el gobierno de la República; el Banco Agrícola y Pecuario lo puso en licitación pública y él obtuvo la buena pro de la licitación. Dice que cuando el lo adquirió era "un peladero... y mi hermano que era agrónomo y yo nos dedicamos a fomentar aquello (...)" Lo vendieron a Tobías Carrero porque no tenían recursos para seguir invirtiendo, y este lo convierte en "un verdadero modelo con un desarrollo agrícola de punta, que es orgullo del estado Barinas". Según él, "ha llegado el Ejército con esa brutalidad que caracteriza la gestión del señor Chávez cuando tiene que cobrarle a alguien alguna deuda y él le hizo todos los favores del mundo, en ese ható se casó una de sus hijas, y allí hizo él el primer gabinete, y allí se reunía". En los informes de 2006 y 2008 realizados por el INTI no se habla de latifundio, como ahora se quiere hacer ver para justificar la medida de intervención.

Inocencio T. Sánchez B.
14/03/2009

COMENTARIO ECONOMICO es un reporte gratuito, de carácter informativo, que recoge noticias económicas y financieras, reproducidas por diferentes medios de comunicación, otras fuentes, estimaciones y cálculos realizados por el recopilador. Aun cuando las fuentes son confiables, no se garantiza su exactitud. Todos los gráficos y tablas que aparecen en esta publicación son preparados por el autor, con información recopilada. Se autoriza la difusión o reproducción, total o parcial, de este COMENTARIO ECONOMICO, siempre y cuando se cite la fuente. Dirija su sugerencia, comentario o pregunta a inosanchez@inosanchez.com