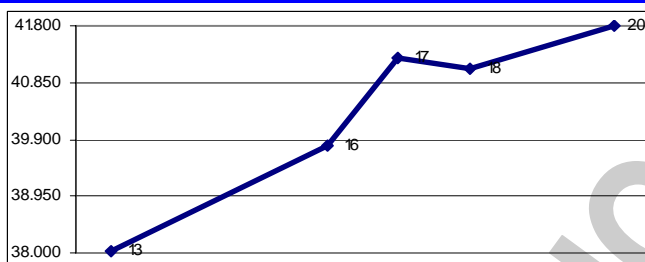


En la semana de cuatro días terminada hoy, el Índice Bursátil Caracas (IBC) de la Bolsa de Valores de Caracas (BVC) ganó 3.757,52 puntos ó 9,9%, al cerrar en 41.790,49 puntos (el mas alto del el 03/08/2007, cuanto estuvo en 42.041,34), contra 38.032,97 puntos en que había cerrado el viernes pasado. Gana 4.542,50 puntos ó 12,2% en el mes y 6.700,41 puntos ó 19,1% en lo que va de año. Se realizaron 269 operaciones con 1.062.596 títulos negociados, por Bs. 3.531.553,87 ó \$1.642.583,20. El mejor día fue el VIERNES (hoy), con 65 operaciones y 219.585 títulos negociados, por Bs. 1.250.192,71 ó \$581.484,98; 35,4% de la semana; de los cuales 75,6% correspondió a acciones TDV.D de CANTV. El peor día fue el LUNES, con 41 operaciones y 321.534 títulos por Bs. 331.352,74 ó \$154.117,55; 9,4% de la semana; de los cuales 32,6% correspondió a acciones TDV.D de CANTV. La empresa con el mayor monto negociado fue CANTV, con 65,4%; seguida por MERCANTIL SERVICIOS FINANCIEROS, con 20,7%; lo que hace que estas dos empresas, con tres títulos representen el 86,1% de lo negociado en la semana.

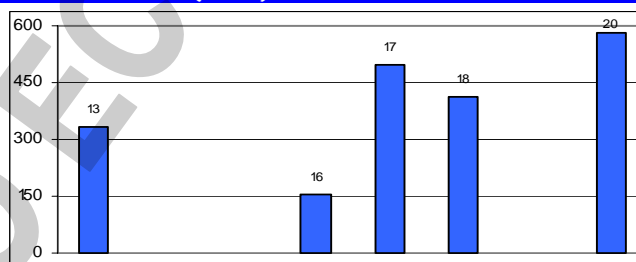
Se movilizaron 20 títulos: 4 subieron, 5 bajaron y 11 se mantuvieron sin cambio.

Las 4 ganadoras		Las 5 perdedoras	
CANTV D	46,8%	DOMINGUEZ & Cia.	20,2%
ELECTRICIDAD DE CARACAS	7,1%	VENEZOLANO DE CRÉDITO	3,0%
BANCO NACIONAL DE CREDITO	3,1%	MERCANTIL SERVICIOS FINANCIEROS B	2,6%
SIVENSA	0,9%	MERCANTIL SERVICIOS FINANCIEROS A	1,3%
		ECONOINVEST B	0,5%

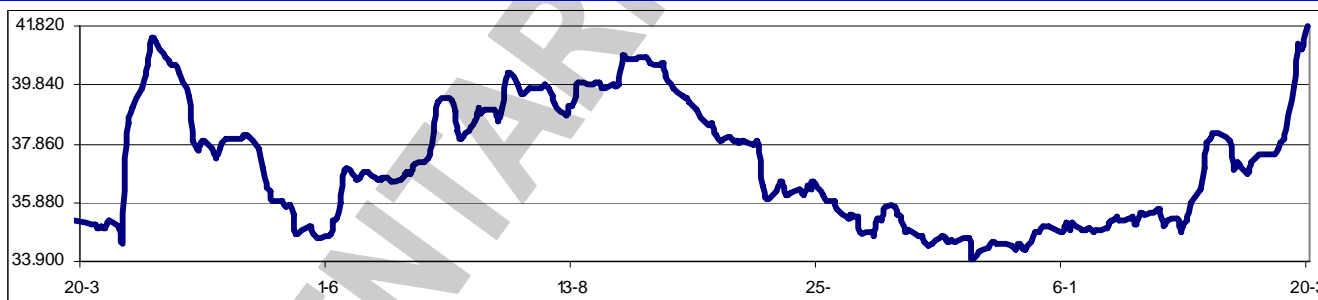
ÍNDICE BURSÁTIL – DE VIERNES A VIERNES



MONTOS (\$000) – DE VIERNES A VIERNES



ÍNDICE BURSÁTIL – ÚLTIMOS 366 DÍAS



Los valores extremos alcanzados por el IBC en los últimos 366 días cambiaron a un máximo de 41.790,49 (20/03/2009) y un mínimo de 33.949,35 (10/12/2008).

A pesar de que la OPA no ha sido oficialmente abierta, el lote accionario de CANTV que todavía cotiza en el exterior comenzó a ser absorbido por el gobierno nacional. Se está ofreciendo \$1,61 dólares por cada acción clase D y \$11,27 dólares por títulos ADR (representativos de un paquete de siete acciones clase D). Las ofertas deben expirar a las 12:30 horas de Nueva York del próximo 20 de abril. El 90,2% del capital accionario de CANTV ya está en manos del Estado desde 2007.

Pese a la versión de que el gobierno venezolano había aplazado un año la compra del Banco de Venezuela, filial del grupo Santander, el presidente Hugo Rafael Chávez anunció por segunda vez este jueves que nacionalizará la entidad. Hasta ese día todo era tranquilidad y trabajo normal en el Banco de Venezuela Grupo Santander. La orden era retomar todos los proyectos basados en la tranquilidad que les daba la notificación por escrito por parte del Ejecutivo de que no iban a adquirir el banco por el momento. Sin embargo, el viento cambió y el anuncio del presidente Chávez tomó desprevenidos a ejecutivos y empleados. La incertidumbre ha retornado.

En la asamblea de accionistas del Stanford Bank y en la que se daría a conocer el ganador de la licitación de la entidad, sólo se presentó una oferta por debajo del precio base de Bs. 180MM, establecido por el gobierno y en consecuencia se declaró desierta la licitación.

Asambleas de Accionistas de Empresas Venezolanas:

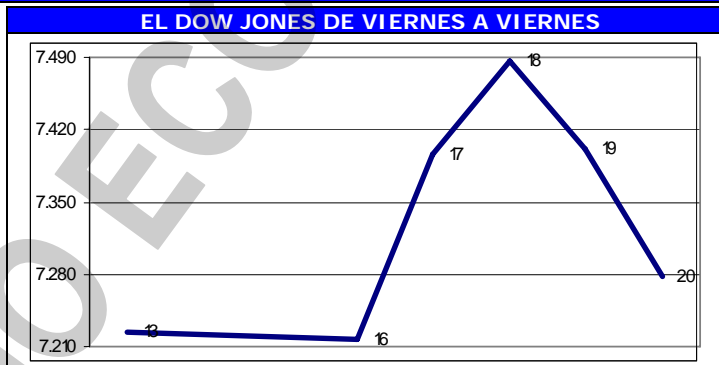
Fecha	Empresa (tipo de Asamblea)	Fecha	Empresa (tipo de Asamblea)
24/03/2009	Banco Exterior (Ordinaria)	31/03/2009	CENTRAL Banco Universal (Ordinaria)
26/03/2009	U21 Servicios Financieros (Xordinaria)	31/03/2009	BOD (Ordinaria)
30/03/2009	Banco Nacional de Crédito (Ordinaria)	31/03/2009	CANTV (Ordinaria)
30/03/2009	InverUnión Banco Comercial (Ordinaria)	31/03/2009	Banco Fondo Común (Ordinaria)
30/03/2009	BANESCO (Ordinaria)	31/03/2009	TOTALBANK (Ordinaria)
30/03/2009	BANESCO (Xordinaria)	31/03/2009	Electricidad de Caracas (Ordinaria)
30/03/2009	CORPBANCA (Ordinaria)		

Dividendos decretados por Empresas Venezolanas:

Empresa	BsF X acción	F/Registro	F/Pago	Observaciones
Venezolano de Crédito Banco Universal	10,00	20/03/2009	26/03/2009	Asamblea ordinaria del 17/02/2009
Domínguez & Cía.	0,65	18/03/2009	26/03/2009	Asamblea ordinaria del 02/03/2009
Fondo de Valores Inmobiliarios (acciones)	1 x 3,5115	11/02/2009	27/03/2009	Junta Directiva del 19/03/2009
BANCARIBE (Comunes)	0,051	23/03/2009	31/03/2009	Asamblea ordinaria del 12/03/2009
BANCARIBE (Preferidas)	0,074573	23/03/2009	31/03/2009	Asamblea ordinaria del 12/03/2009
Corporación Grupo Químico	0,23	25/03/2009	31/03/2009	Asamblea Xordinaria del 13/03/2009
CANTV (propuesta)	0,95282	30/04/2009	08/05/2009	Asamblea ordinaria del 31/03/2009
Domínguez & Cía.	0,25	13/08/2009	20/08/2009	Asamblea ordinaria del 02/03/2009

MERCADOS FINANCIEROS FORÁNEOS

El Dow Jones Industrials, principal indicador de la Bolsa de Nueva York (NYSE), que engloba a 30 empresas líderes en sus respectivas industrias, ganó en la semana 54,40 puntos ó 0,8%, al cerrar en 7.278,38 puntos, contra 7.223,98 en que había cerrado el viernes pasado, en una semana con dos buenos días de ganancia que eliminaron el efecto de tres días de pérdidas. El DJI gana 3,1% en el mes y pierde 17,1% en lo que va de año. Su valor máximo se mantiene en 14.164,53 (09/10/2007). En los



5 días hábiles comprendidos entre el viernes 13 y el jueves 19, ambos inclusive, se realizaron en la NYSE 43.638.451 operaciones, con 12.003,7MM de títulos negociados, por \$205.265,0MM.

Los restantes indicadores del mercado americano cerraron con ganancias:

ÍNDICE	ACTUAL	ANTERIOR	VARIACIÓN	
			ABSOLUTA	%
NYSE Compuesto	4.832,13	4.721,00	111,13	2,4%
AMEX Compuesto	1.321,97	1.299,98	21,99	1,7%
NASDAQ Compuesto	1.457,27	1.431,50	25,77	1,8%
STANDARD & POORS – 500	768,54	756,55	11,99	1,6%
RUSSELL 2000	400,11	393,09	7,02	1,8%

El euro terminó hoy en \$1,3584; un avance de 5,1% contra \$1,2929 el viernes pasado. Gana 7,1% en el mes y pierde 2,8% en el año. Su máximo histórico se mantuvo en \$1,5986.

El oro terminó hoy en \$952,60 la onza, un avance de 2,5% contra \$929,40 el viernes pasado. Gana 1,0% en el mes y 8,2% en el año. Su máximo histórico se mantuvo en \$1.006,00.

PETROLEO y DERIVADOS

Los precios del petróleo, medidos a través de los promedios de los principales crudos marcadores y de la cesta de exportación venezolana, cerraron nuevamente en alza. Este comportamiento puede ser atribuido a (i) un alto volumen de compras de contratos de crudos ante la continua debilidad del dólar frente a otras divisas y (ii) a una menor oferta de crudos

PERÍODO	VENEZUELA		OPEP		WTI		BRENT	
	Cierre	Variac.	Cierre	Variac.	Cierre	Variac.	Cierre	Variac.
FEBRERO/2009								
Del 16 al 20	33,93	-1,99	40,04	-2,90	36,81	-0,63	42,13	-3,02
Del 23 al 27	36,80	2,87	40,22	0,18	41,23	4,42	43,24	1,11
MARZO/2009								
Del 02 al 06	38,73	1,93	43,14	2,92	43,11	1,88	44,40	1,16
Del 09 al 13	40,75	2,02	43,18	0,04	45,53	2,42	43,89	-0,51
Del 16 al 20	43,51	2,76	44,99	1,81	48,50	2,97	47,59	3,70

FUENTE: MINISTERIO DE ENERGÍA y PETRÓLEO

provenientes de los países OPEP.

El domingo 15, la OPEP decidió mantener su cuota de producción oficial en 24,84MM de barriles diarios hasta su próxima reunión pautada para el próximo 28/05. "Mantenemos la producción hasta mayo", dijo el ministro iraquí de Petróleo, Hussain al Shahrstani, quien agregó que los países miembros deberán hacer un esfuerzo extra "para cumplir al 100%" los recortes decididos en diciembre pasado". "El 28 de mayo tendremos otra oportunidad para revisar el cumplimiento de la cuota oficial", precisó el ministro de Energía de Argelia, Chakib Jelil.

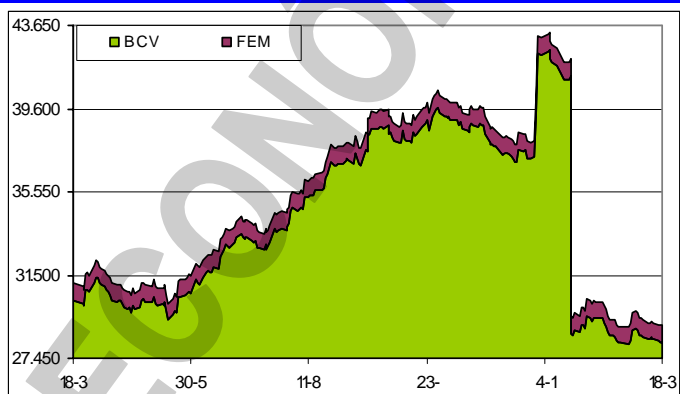
El ministro de Energía y Petróleo y presidente de PDVSA, Rafael Ramírez, se reunió con el presidente de CHEVRON, David J. O'Reilly, para revisar los proyectos que ambas compañías adelantan en Venezuela. O'Reilly aseveró que "en este momento hay grandes oportunidades de inversión en Venezuela y creo que todos aquellos países que estén involucrados en el negocio petrolero están también interesados en atraer más y mejores socios inversionistas como nosotros".

RESERVAS INTERNACIONALES, LIQUIDEZ MONETARIA y DIVISAS

El nivel de la Reserva Monetaria

Internacional (RMI) de Venezuela cerró el 18/03/2009 en \$29.077MM (\$28.249MM de reservas BCV y \$828MM del FEM), lo que representa \$157MM ó 0,5% menos que lo reportado la semana pasada; \$566MM ó 1,9% por debajo del cierre de FEBRERO; \$14.050MM ó 32,6% por debajo del nivel a fin de 2008; y \$5.209MM ó 15,2% por debajo del nivel a fin de 2007, con una disminución de \$2.006MM ó 6,5% en los últimos 12 meses. El monto de \$43.292MM reportado el 07/01/2009 se mantiene como el máximo histórico del nivel de RMI. Con estos

RESERVAS INTERNACIONALES

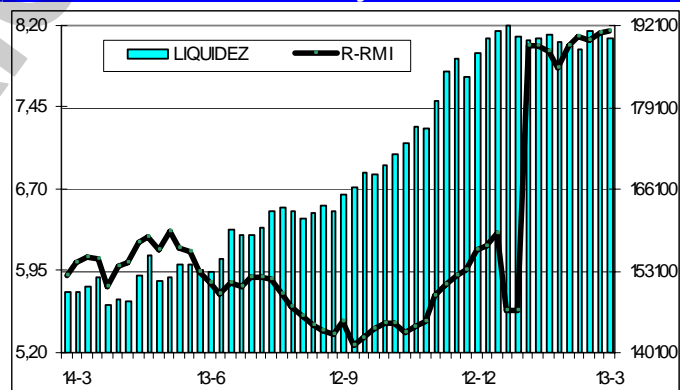


resultados, el déficit se sitúa en \$81.483MM, ya que, tomando en cuenta el nivel de liquidez en poder del público, debería haber \$110.560MM de RMI; por lo que el nivel de RMI solo cubre el 35,7% de la masa monetaria en circulación; el resto es "dinero inorgánico"; es decir, dinero sin respaldo.

La liquidez monetaria en poder del público

se ubica al 13/03/2009 en Bs. 190.162.542M (Bs. 120.662.214M en dinero y Bs. 69.500.328M en cuasidineró). Este total representa un decremento de Bs. 463.999M ó 0,2% contra lo reportado la semana anterior (Bs. 190.626.541M); Bs. 919.143M ó 0,5% por debajo del cierre de FEBRERO; Bs. 1.055.302M ó 0,6% por debajo del cierre de 2008; Bs. 37.245.997M ó 24,4% superior a lo reportado a final del 2007; con un incremento de 40.458.278M ó 27,0% en los últimos 12 meses. El monto al 02/01/2009 (Bs. 192.004.510M) se mantiene como el máximo

LIQUIDEZ MONETARIA y RELACIÓN CON RMI



histórico de liquidez. La relación entre la liquidez ajustada y la Reserva Monetaria Internacional (R-RMI) a la misma fecha es de Bs. 8,14136; un incremento de Bs. 0,01132 desde Bs. 8,13003 calculado antes. Con estos valores, se estima la sobrevaluación del bolívar en 278,7%.

La negociación de BONOS SOBERANOS promedió hoy en Bs. 6,28 desde Bs. 5,93 el viernes pasado; un avance de 5,9%. Gana 10,2% en el mes y 11,9% en que lo que va de año.

La asignación de divisas por parte de CADIVI en febrero fue de \$2.107MM, apenas 52,6% del promedio mensual de \$4.002,44 en 2008. Este "recorte" da una idea aproximada de lo que se avecina si el precio del petróleo se mantiene en baja. *Se especula que CADIVI estaría estudiando eliminar el cupo de dólares para compras por Internet, así vías para reducir el cupo para viajeros.*

La pequeña y mediana empresa de Carabobo podría entrar en una grave crisis si las divisas que les serán aprobadas este año son liquidadas a un precio superior a Bs. 2,15. La Cámara de Pequeños, Medianos Industriales y Artesanos del estado Carabobo (CAPEMIAC), asegura que hace

más de cinco meses que los empresarios esperan les sean otorgadas las divisas que ya les han sido aprobadas para la importación de materias primas y productos terminados. Ya han traído las materias primas y, en la mayoría de los casos han vendido los productos con costos de esa materia prima a Bs. 2,15, por el compromiso del Gobierno, por lo que una eventual devaluación o no entrega de las divisas, les ocasionaría grandes pérdidas, y las podría llevar a la quiebra.

VENEZUELA

El presidente Hugo Rafael Chávez adelantó que este sábado (21), en horas del mediodía, anunciará al país un conjunto de "decisiones" destinadas a hacer frente a la "actual coyuntura" de crisis global y mitigar los efectos que provocó el desplome de los precios del petróleo. Particular atención prestó a la necesidad de revisar el uso de divisas otorgadas, entre otros rubros, a "importaciones de artículos de lujo, carros". Estima que el interés de sus decisiones está claramente orientado a "garantizar el desarrollo humano y social, educación, salud, vivienda, trabajo, producción, alimentación y productividad". Indicó que se ve obligado a "revisar el panorama, la inversión, para profundizar la lucha contra el despilfarro, la corrupción, desvío de recursos, privilegios de algunos altos funcionarios y sectores públicos y privados". Recalcó que no habrá reducción del gasto social. Por ello se mantendrán los programas a los cuales se les ha destinado \$5.502MM en proyectos de ciencia, industrias, ambiente, energía, comunicación, alimentación y obras públicas, entre otros. Al momento de escribir esta nota no conocemos los anuncios.

El ajuste del precio de la gasolina ha sido un tema delicado para las administraciones que siguieron al segundo mandato de Carlos Andrés Pérez. Ahora, cuando el presidente Hugo Rafael Chávez anuncia que el aumento de la gasolina es una vía real para paliar la baja de los ingresos que registra el país, hace un llamado a los trabajadores para que lo apoyen, no solo en esta decisión, sino en el paquete de medidas que prepara su administración para enfrentar la crisis mundial. El último incremento a la gasolina se concretó en el año 1997 durante el gobierno de Rafael Caldera, y el presidente Chávez ha sido cuidadoso para evitar la medida.

PDVSA está gestionando un crédito de hasta \$4.000MM con entidades de Japón y China para seguir adelante con sus proyectos pese al desplome de los precios del barril. El presidente de PDVSA y ministro de Energía y Petróleo, Rafael Ramírez, está en Asia para tramitar ese crédito, cuya concreción dependerá de la evolución del precio del barril petrolero.

El Gobierno sigue fiscalizando a Empresas Polar y ahora le tocó a las plantas procesadoras de atún y sardina. El superintendente nacional de Silos, Carlos Osorio Zambrano, evaluó los niveles de operatividad y productividad de las plantas de Empresas Polar ubicadas en Marigüitar, estado Sucre, y agregó que se constataron irregularidades en el procesamiento de la sardina. Sin embargo, los trabajadores apuntaron que las inspecciones del organismo tuvieron como finalidad constatar que la planta cumpliera con la normativa vigente y determinaron normalidad en las plantas.

Elías Jaua, ministro para la Agricultura y Tierras (MAT), dijo que "el Gobierno ha demostrado no tener ningún tipo de interés de proteger a nadie", al referirse a las sostenidas inspecciones que se realiza a la agroindustria y específicamente a la expropiación de la planta de arroz de la transnacional de alimentos Cargill de Venezuela. Ese proceso de expropiación "se desarrolla en términos muy amistosos". Y señaló que se agiliza la comisión evaluadora de activos, a los fines de determinar "el costo de la planta". "La planta Primor pudo haber sido expropiada porque estaba abiertamente violando la regulación....", advirtió, ... "El Ejecutivo tiene la potestad de dictaminar cuál es el grado de penalización. Nosotros podemos expropiar MONACA a Polar, sin ningún tipo de problema, a todo aquel que esté fuera de la ley será sujeto a sanciones". Refiriéndose al Hato Caroní dijo que "la Ley de Tierras, en su artículo 84, prevé que el Estado por causa de utilidad pública y social puede proceder a la expropiación agraria. Aquí no está en debate si el hato está productivo o no. Aquí está en debate que el hato excede con creces la concentración de propiedad en la zona". Reiteró que el Hato Caroní "no tiene demostración de propiedad privada". Además, puntualizó, "en última instancia, el Estado lo requiere para un proyecto de genética animal".

La transnacional mexicana Coca Cola Femsa llegó a un acuerdo amistoso para desalojar el terreno de una hectárea que ocupa en la zona oeste de Caracas y que el gobierno planea destinar a un complejo habitacional. La alcaldía del municipio Libertador de Caracas se comprometió con los directivos de Coca Cola a ofrecerle a esa compañía un terreno equivalente en dimensión y características, pero en una zona más alejada, para que traslade allí sus operaciones. Así, los 15 días de plazo que el presidente Hugo Rafael Chávez había dado a la multinacional, se transforman en 90 días, con posibilidad de ampliarla a 120 días.

Aun cuando el superintendente de Silos Carlos Osorio aseguró que no se tomarían acciones en contra de las plantas procesadoras de sardina, hasta tanto culminara el período de veda y las empresas pudieran retomar la producción, el gobernador del estado Sucre, Enrique Maestre, anunció la expropiación de la planta procesadora de sardina Conservas Alimenticias La Gaviota, ubicada en Cumaná, para crear la primera empresa enlatadora de sardinas socialista de esa entidad. Un equipo conformado por funcionarios de la Gobernación y el Ministerio de Agricultura inició la expropiación de la fábrica y realizará el avalúo de la empresa, del que serán descontados a los propietarios los pasivos laborales que supuestamente adeudan desde hace años.

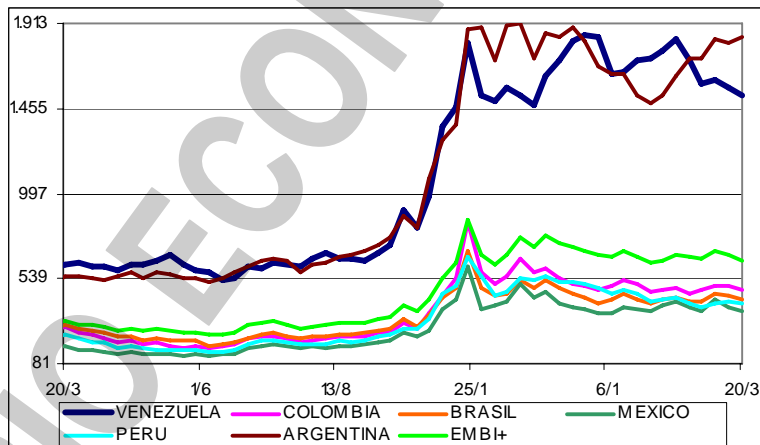
Desde hoy viernes los gobernadores de Carabobo, el Zulia y Nueva Esparta, perdieron en definitiva sus competencias en materia portuaria, cuando la plenaria de la AN aprobó autorizar la reversión de la infraestructura aeroportuaria del puerto El Guamache (Nueva Esparta), los puertos de Maracaibo y Puerto Cabello, al igual que los aeropuerto Arturo Michelena (Carabobo) y de La Chinita (Zulia). En consideración de la reforma a la Ley de Descentralización y la de Puertos y Aeropuertos, el ministro de Obras Públicas y Vivienda, Diosdado Cabello, solicitó la reversión de toda la infraestructura (terminales, oficinas, hangares, pistas, y demás edificaciones e instalaciones) de los aeropuertos antes nombrados, y sobre los puertos, el manejo y administración de radas, canales de acceso y espigones y muelles, así como de los inmuebles constituidos por edificios, almacenes, depósitos, silos, patios y las extensiones de tierra sobre las cuales se encuentran las edificaciones.

Indicador de riesgo soberano

EMBI+ (Puntos Básicos - Semana)

PAIS	ACTUAL	ANTERIOR	VARIAC.
Venezuela	1.530	1.567	-37
Colombia	479	498	-19
Brasil	424	446	-22
México	365	389	-24
Perú	410	412	-2
Argentina	1.840	1.808	32
EMBI+	638	663	-25

El indicador de riesgo soberano EMBI+ mide los puntos porcentuales de riesgo sobre los Bonos del Tesoro Americano, basado en una ponderación de los bonos más transados en los mercados.



Las huelgas, paralizaciones y tomas de empresas tienen un costo. En 2008 las ensambladoras que operan en el país dejaron de producir 40.500 vehículos debido a los conflictos laborales. Al sumar los lapsos de paralización que tuvieron los fabricantes de autos y las empresas autopartistas se totalizan 185 días; además de la alteración de los planes de producción, los conflictos afectan severamente los ingresos de cada compañía. De acuerdo a las estimaciones de la Federación de Asociaciones de Distribuidores de Automotores y Maquinarias de Venezuela (FADAM), las unidades que no se ensamblaron el año pasado representan Bs. 2.025MM, tomando un costo promedio por unidad de Bs. 50.000. Pero no sólo pierde la industria. Partiendo de las cuentas de FADAM, el fisco nacional habría dejado de ingresar por concepto de IVA una cifra cercana a los Bs. 182MM.

En los dos meses transcurridos de 2009, Venezuela mantiene el primer lugar en Inflación Acumulada con 3,6%, en tanto que Chile, con -1,2% (negativa - deflación), tiene la Inflación Acumulada más baja. En FEBRERO, el país con la Inflación puntual más alta fue Venezuela, con 1,3%, mientras que el país con la Inflación puntual más baja fue Guatemala, con -0,6% (negativa - deflación). En el período de 12 meses (FEBRERO/2008 – FEBRERO/2009), Venezuela ocupa el primer lugar con una Inflación Anual de 28,8%; mas del doble de Costa Rica, que con 12,8% ocupa el segundo lugar. USA es el país con la Inflación Anual más baja, con 0,2%. Informe completo, con la tabla de los países del continente americano en <http://www.inosanchez.com/>

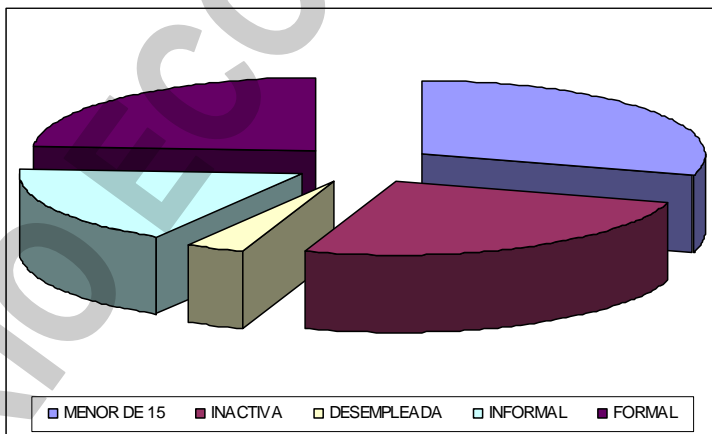
El informe de SOFTLINE CONSULTORES, correspondiente a FEBRERO/2009, basado en las 52 instituciones que componen el sistema financiero venezolano (24 bancos universales, 18 bancos comerciales, 4 bancos de inversión, 2 entidades de ahorro y préstamo, un banco hipotecario, 2 fondos de activos líquidos y una Arrendadora Financiera), muestra las siguientes cifras relevantes del sistema: (1) Captaciones del Público Bs. 223.256MM, un crecimiento de Bs. 3.294MM ó 1,50% en FEBRERO, y de Bs. 46.371MM ó 26,22% en los últimos doce meses. (2) Cartera de Créditos Bs.

128.876MM, un crecimiento en el mes de Bs. 137MM ó 0,11% y Bs. 24.608MM ó 23,60% en los últimos doce meses, lo que contrasta con el período FEBRERO-08/FEBRERO-07 cuando la Cartera registró un aumento de 66,37%. (3) El Índice de Intermediación Crediticia se ubicó al cierre de FEBRERO de 2009 en 57,73% (58,53% en ENERO y 58,95% en FEBRERO 2008). (4) Patrimonio del Sistema Bs. 24.771MM, un crecimiento en el mes de Bs. 218MM ó 0,89%. (5) Total del Activo Bs. 284.563MM, un crecimiento en el mes de Bs. 4.424MM ó 1,58% y de Bs. 60.038MM ó 26,74% durante los últimos doce meses. (6) Total Pasivo Bs. 258.895MM, un crecimiento de Bs. 3.882MM ó 1,52% respecto al mes anterior. (7) Resultado Neto (Utilidad) de ENERO-FEBRERO 2009 Bs. 897MM, un decrecimiento de Bs. 119MM u 11,69%, al compararlo con ENERO-FEBRERO 2008. Los líderes son los mismos cinco (5) del mes pasado, con ligeros cambios en el orden: Banesco, BBVA Provincial, BOD, Mercantil y Venezuela. Informe completo en <http://www.inosanchez.com/>

El SENIAT aplicó medida de embargo sobre bienes a HL Boulton y a Walco Industrial por deudas pendientes. A la primera empresa le embargaron Bs. 24.921,26 y a la segunda Bs. 241.792,30. La administración tributaria alega infructuosas gestiones de cobro por derechos pendientes en materia de IVA, retenciones e Impuesto a los Activos Empresariales, entre otros.

La Cámara Venezolana de la Industria Enlatadora de la Pesca (CAVENPESCA), mostró preocupación ante el desabastecimiento de sardina, y exhortó a Gobierno, pescadores y procesadores a trabajar conjuntamente para hacer posible la satisfacción de la demanda. CAVENPESCA recordó que desde 2002 se aprecia una merma constante del recurso sardinero. En ese año se obtuvo el máximo nivel de capturas (152.000 toneladas); sin embargo, esta cantidad se ha reducido en 82,23% pues en 2008 sólo se lograron obtener cerca de 27.000 toneladas.

Según los datos del Instituto Nacional de Estadística (INE), a final de FEBRERO éramos 28.017.400 habitantes, de los cuales, 8.335.565 ó 29,8% eran menores de 15 años; y 19.681.835 ó 70,2% mayores de 15 años. De este número, para el INE solo eran económicamente activos 63,6% ó 12.515.764; de los cuales 927.045 estaban desempleadas, por lo cual el índice de desempleo sería de 7,4%; que es menor al 7,6% de FEBRERO de 2008 y menor al 9,5% de ENERO de 2009. El INE enfatiza en "que a pesar de la crisis económica mundial se mantiene el descenso de la Tasa de Desempleo en Venezuela, disminuyendo de 15,2% en febrero de 1999 a 7,4% en febrero del 2009, siendo la cifra más baja desde que se comenzó a medir la fuerza de trabajo con periodicidad mensual".



Ahora bien, si a la población económicamente activa le restamos los desempleados, nos resulta que solo 11.588.719 personas ó 41,4% están trabajando y 58,6% de la población no trabaja. De los que trabajan, 42,2% ó 4.885.186 lo hacen en el sector informal de la economía, y 57,8% ó 6.703.533 están en la economía formal. De la población mayor de 15 años, 7.166.071 ó 25,6% de la población, aunque no está trabajando, no se consideran desempleados por no andar buscando trabajo. El gráfico muestra los menores de 15 años y los que no andan buscando trabajo en los dos bloques a la derecha (55,3%); mientras que a la izquierda, de abajo hacia arriba, están los desempleados, los que están en la economía informal y formal; es decir, la población económicamente activa (44,7%). En resumen, aunque el INE dice que la tasa de desempleo de FEBRERO es de 7,4%; las cifras muestran que solo 41,4% de la población está trabajando y 58,6% no la hace. A eso debemos agregarle que de los que trabajan, solo 57,8% tienen un trabajo fijo, o sea que apenas 23,9% de la población tiene su ingreso asegurado. En teoría, menos de una cuarta parte de la población tiene la responsabilidad de sostener económicamente al resto.

AMERICA LATINA

El Gobierno venezolano donará \$10.000MM a Honduras. Los recursos serían destinados a la realización de proyectos de enseñanza y a la disminución de los índices de analfabetismo en el país, según el secretario de Educación hondureño, Marlon Brevé Reyes. El objetivo del plan es que para enero de 2010 Honduras esté libre de analfabetismo.

La decadente economía global está reduciendo el dinero que los inmigrantes envían a sus familiares en Latinoamérica y el Caribe. Luego de casi una década de crecimiento, las remesas a Latinoamérica y al Caribe decaerán en 2009, según el Banco Interamericano de Desarrollo, cuyas proyecciones sugieren una inquietante tendencia en una crítica fuerte de ingresos para muchas naciones. Y lo peor es que millones de personas dependen de ese flujo de dinero para subsistir.

Productores agropecuarios argentinos, en su tenaz reclamo de rebaja o eliminación del impuesto a las exportaciones de soja, el principal cultivo de Argentina, y en rechazo a la decisión del gobierno de repartir la recaudación con las provincias, volvieron a trancar importantes carreteras de ese país. Dijeron que se proponen retomar el bloqueo "por tiempo indeterminado".

UNITED STATES OF AMERICA (USA)

El American International Group (AIG), que ha recibido más de \$170.000MM en recursos del Tesoro y de la FED pretende pagar \$165MM en bonos a los ejecutivos que llevaron a la empresa al colapso el año pasado. El hecho ha causado consternación la administración del presidente Obama. Timothy F. Geithner, de la Tesorería dijo que este pago era inaceptable y solicitó su renegociación. Los abogados de AIG dijeron que los bonos eran una obligación legal de la empresa, por lo que había que pagarlos. Los bonos serían adicionales a los \$121MM pagados a los ejecutivos y empleados de la empresa el año pasado. El presidente Obama, de manera personal, dijo que no permitiría los pagos.

La producción industrial de USA cayó en febrero, por cuarto mes consecutivo, a un mínimo récord no visto en más de medio siglo, según la Reserva Federal. La FED reportó que la producción industrial cayó 1,4% el mes pasado, cuando las fabricas bajaron a 67,4% de su capacidad, el nivel más bajo del que se lleven registros, que datan desde 1948. La caída en el sector ocurrió pese a que la producción de vehículos subió fuertemente, luego de extensos cortes de actividades en el mes anterior. En la industria minera, un sector que incluye la explotación de petróleo y de gas, la producción bajó 0,4%, en tanto la producción de las empresas de servicios públicos, cayó 7,7%.

El índice de la tendencia futura de la economía de USA descendió 0,4% en febrero, después de aumentar 0,1% en enero, según datos del grupo privado The Conference Board. Ese índice, que trata de ofrecer una visión del comportamiento de la economía estadounidense a un plazo de unos seis meses, quedó en 98,5 puntos. En los últimos seis meses ha bajado 2,1%, comparado con un retroceso de 1,6 puntos en el semestre anterior.

El déficit de la balanza de capitales de USA alcanzó un récord de \$148.900MM en enero, tras un superávit de \$86.200MM en diciembre, según cifras del Departamento del Tesoro, La mayor parte de la baja es imputable a un descenso de los compromisos de los bancos de USA con inversores extranjeros. Estos cayeron en \$118.900MM en enero, poniendo en evidencia un movimiento récord de capitales desde USA. La balanza de capitales solamente había sido deficitaria en agosto del 2007, pero desde el pico de la crisis financiera en el último trimestre del 2008, los desempeños negativos se multiplican, con octubre, noviembre y ahora enero en rojo.

En un esfuerzo por aumentar la confianza de los consumidores y la demanda de vehículos, AutoNation, el mayor concesionario automotor del USA, ofrece cubrir hasta seis meses de los pagos de un cliente en caso de que éste pierda el trabajo. El concesionario espera que la oferta ayude a los potenciales compradores que puedan haber estado posponiendo una compra debido a preocupaciones sobre la seguridad de su trabajo. El programa, que aplica tanto a vehículos nuevos como usados, se puso en marcha en 33 sucursales de Florida pero pudiera ampliarse nacionalmente dependiendo de cómo se desarrollen las cosas en un mes. Bajo la oferta, la compañía reembolsará a los clientes los préstamos o alquileres de hasta \$500 mensuales hasta por seis meses. Para ser elegibles, los clientes tienen que haber sido propietarios del vehículo por al menos 90 días antes de perder su trabajo y haber estado desempleados durante por lo menos 30 días. La oferta sólo es válida para el primer año en que un cliente sea propietario del vehículo.

Caterpillar despedirá a más de 2.400 empleados en cinco plantas en Illinois, Indiana y Georgia, en un intento por reducir costos en medio de una baja de la economía mundial. El principal fabricante de maquinaria de construcción y minería sufre una reducción sustancial en sus ventas, después haberse expandido en años recientes, con ayuda del florecimiento de la construcción en los países en desarrollo. Como reacción a un empeoramiento en la economía, Caterpillar anunció en enero la eliminación de unos 20.000 puestos de trabajo, reducción compensaciones a sus ejecutivos en un 50% y ofertas de compra de renuncias. Caterpillar, que emplea a 112.000 personas en todo el mundo, ha impuesto una congelación en la contratación a nivel mundial.

El número de personas que cobran el subsidio de desempleo en USA subió a un récord de

5,47MM, indicio de que los empleados, una vez despedidos, no están hallando otros trabajos porque las empresas reducen los gastos. La cantidad de personas que permanecen en las listas del subsidio aumentó en 185.000 en la semana concluida el 07/03, desde 5,29MM la semana anterior, según el Departamento de Trabajo de USA. Las solicitudes iniciales de subsidio de desempleo superaron las 600.000 la semana pasada por séptima vez consecutiva, el plazo más largo desde 1982. Empresas desde Caterpillar hasta Sunoco anunciaron planes de reducir las plantillas de personal, lo que dificultará aún más que el Gobierno del presidente Barack Obama logre su objetivo de crear o salvar 3.5MM de empleos. Los estrategas monetarios de la FED anunciaron nuevas iniciativas por un valor de \$1.100MM para estimular la actividad crediticia e impedir que la economía se hunda aún más.

Los pequeños negocios de USA aumentaron la contratación de trabajadores en febrero, pero la mayoría disminuyó los salarios, según un informe mensual divulgado por la organización SurePayroll. Según el informe (SurePayroll Small Business Scorecard), el aumento de empleo en todo el país fue de 0,3% con respecto a enero. Pero los salarios siguieron decreciendo en febrero, excepto en el oeste del país que registró un incremento del 0,1%, aunque disminuyó la contratación. En Florida, por ejemplo, la contratación de nuevos empleados aumentó 1,7%, mientras los salarios decrecieron 2,4%. Así, el salario promedio anual en los pequeños negocios es ahora de \$31.317. Durante el sondeo se entrevistaron 25.000 pequeños empresarios, con nóminas de 100 o menos trabajadores. El estudio incluyó consultas sobre el futuro crecimiento de los pequeños negocios a nivel nacional y el resultado no fue muy positivo. Sólo 48% se mostró optimista.

La construcción residencial creció de forma notable en febrero en todas las zonas de USA salvo en la occidental. El Departamento de Comercio informó que la construcción de nuevas casas unifamiliares y apartamentos creció en febrero 22,2% frente a enero, a un ritmo anual de 583.000 unidades. Esta es una buena noticia, aun cuando la industria de la construcción sigue estando 47.3% por debajo de los niveles de hace un año. Mientras tanto, el Departamento del Trabajo dijo que los precios al por mayor subieron 0,1% en febrero, ya que la notable baja en el precio de los alimentos compensó el aumento de los precios energéticos.

La industria hipotecaria reportó un número récord de fraudes hipotecarios realizados en 2008. El número reportado el año pasado aumentó en 26% con respecto al año previo, según un estudio del Instituto de Investigación de Valores Hipotecarios. El aumento ocurrió mientras los prestamistas hacían sus estándares mucho más estrictos, dificultando a los prestatarios calificar para hipotecas sin pagos iniciales grandes. Se estima que alrededor de \$1.400MM fueron préstamos hipotecarios fraudulentos, según la publicación especializada Inside Mortgage Finance.

Alarmante el nivel de deuda de los estudiantes de USA. Las cifras son asombrosas. Más de la mitad de los estudiantes de último año de secundaria tienen tarjetas de débito y casi una tercera parte tiene tarjetas de crédito. Una tercera parte de todos los estudiantes de nivel universitario tiene cuatro tarjetas de crédito cuando se gradúa y más de la mitad de los graduados debe \$5.000 en tarjetas de crédito con intereses elevados. La cifra de jóvenes de 18 a 24 años que se han declarado en bancarota ha aumentado 96% en 10 años. Las encuestas muestran que muchos de estos jóvenes también son financieramente analfabetos: no conocen elementos clave como intereses, pagos mínimos, informes de crédito, robo de identidad o la posibilidad de tener que pagar sus préstamos escolares durante años. Pero el problema no afecta sólo a los jóvenes. Una de cada cinco personas en el país piensa que la forma más práctica de hacerse rico es sacarse la lotería.

Respondiendo a una pregunta que me han hecho, reitero que la garantía por depósitos en bancos en USA, fue incrementada TEMPORALMENTE (03/10/2008 a 31/12/2009), de \$100.000 a \$250.000 por depositante. El 01/01/2010, el seguro suministrado por la *Federal Deposit Insurance Corporation* (FDIC) será nuevamente de \$100.000. La cobertura de ciertas cuentas, tales como las de pensiones, permanecerán en \$250.000 porque su seguro ya había sido incrementado de manera permanente. En cualquier caso, la cobertura solo es válida si el banco está afiliado a FDIC; por lo tanto, es importante ver si el logo FDIC aparece en la papelería del banco. *El Mercantil CommerceBank ha estado asegurado desde su fundación en 1979.*



RESTO DEL MUNDO

Moscú está acosado por la crisis económica, según el primer ministro, Vladimir Putin. Anunció que el Gobierno incluirá próximamente en el presupuesto de este año una partida extraordinaria de 1.500MM de rublos (\$40.000MM) para combatir la crisis y aplicar los programas sociales.

China perdió más de \$80.000MM en inversiones desafortunadas, efectuadas justo antes del

hundimiento de los mercados bursátiles en 2008. Estas pérdidas, que habría sufrido la Administración de Cambios (SAFE), representan la mitad de lo que poseía en acciones en el extranjero. La SAFE, que gestiona cerca de \$2.000MM, empezó a hacer apuestas enormes en los mercados internacionales en 2007 y su estrategia de diversificación duró al menos hasta el hundimiento de los grupos estadounidenses Freddie Mac y Fanny Mae, en julio pasado. Las cifras son estimaciones del Financial Times, ya que la SAFE, que no comunica el estado de su cartera.

Nokia Oyj reducirá 1.700 empleos en las áreas de ventas, mercadeo y algunas funciones gerenciales para adaptarse a la caída de la demanda. La empresa finlandesa, el mayor fabricante mundial de teléfonos móviles, negocia con los sindicatos los recortes en un momento en que Nokia prevé una caída del 10% de las ventas del sector para este año.

Merrill Lynch Global Wealth Management está transfiriendo el lucro obtenido con la plata a los metales industriales, en un momento en que los recortes de producción reducen la oferta y los inversores se vuelven menos negativos en cuanto a las perspectivas de crecimiento económico. La plata, que subió 29% este año a un máximo el 23/2, ha caído 16% desde entonces al tiempo que una medida de los metales básicos negociados en Londres subía 8%.

La crisis y el deterioro generalizado de la economía española están incrementando las "dudas entre los usuarios de servicios financieros", lo que ha provocado a su vez un fuerte repunte del 53,5% en las quejas remitidas al Servicio de Reclamaciones del Banco de España. Según un informe publicado por el antiguo instituto emisor, del total de 2.238 quejas presentadas en el IV trimestre de 2008, el 52,8% se presentaron en contra de los bancos y el 34% en contra de las cajas, mientras que en uno de cada cuatro las entidades se avinieron a las reclamaciones de sus clientes y, en consecuencia, les devolvieron en total €591.474,93. El informe deja ver que reclamos que en el pasado no se hacían por ser de montos muy pequeños, ahora no se dejan pasar.

Centenares de personas que acaban de romper sus votos matrimoniales asistieron a la primera feria del divorcio, en Brighton, ciudad vacacional en la costa de Inglaterra. La feria, bautizada como The Starting Over Show busca ayudar a personas a "reponerse" de una mala experiencia conyugal. La organizadora del evento dice que la feria intentó concentrarse en lo positivo de un divorcio y en ofrecer apoyo a quienes sufren de una separación. Los asistentes pudieron hablar con abogados, consejeros, asesores financieros e inclusive con astrólogos y entrenadores de estilos de vida. También hubo sitio para atender a los vástagos de los matrimonios fracasados.

COMPORTAMIENTO DE LAS TASAS DE INTERÉS

NACIONALES: El BCV reporta, al 13/03, una tasa activa de 23,26% (23,42%); una tasa pasiva, en colocaciones a 90 días de 17,01% (17,01%) y en cuentas de ahorro de 15,00% (15,00%); que corresponden al promedio ponderado de los seis principales bancos del país. Las letras del tesoro a 90 días marcaron un rendimiento de 9,7732% (10,3190%); con un promedio para todas las emisiones de 10,1733% (11,0481%). La tasa de descuento y redescuento, se mantiene en 33,5% (33,5%). Las operaciones de inyección de liquidez se mantienen en 22% (22%) a 7 días; 23% (23%) a 14 días y 24% (24%) a 28 días, sin movimiento en la semana. El rendimiento promedio ponderado de los BDPN se mantiene en 16,3% (16,3%). Las operaciones de absorción de liquidez mediante REPOS y CD promedian en forma global en todas las operaciones 11,6813% (11,5586%) en la semana. La tasa para operaciones relacionadas con el agro está congelada en 13,00% (13,00%). Entre paréntesis los valores del reporte pasado.

INTERNACIONALES: La tasa LIBOR promedió 0,4538% (0,5006%) a 30 días; 1,2186% (1,3442%) a 90; 1,7413% (1,9038%) a 180; y 2,0245% (2,2331%) a 360 días. El EURÍBOR terminó la semana en 1,8660% (1,9230%). La PRIME rate cierra en 3,25% (3,25%); con un redescuento de 0,17% (0,18%); y un descuento de 0,50% (0,50%). La tasa de interés promedio de un CD a 30 días se ubica en 0,45% (0,55%), la de 90 en 0,95% (1,13%) y la de 180 días en 1,62% (1,75%). Las letras del tesoro americano a 10 años se cotizaban en 2,61% (2,89%), las de 20 años en 3,64% (3,82%); y las de 30 años en 3,62% (3,63%). Entre paréntesis los valores del informe anterior.

La Reserva Federal dejó sin cambio las tasas de interés, pero comprará deuda soberana de USA por \$300.000MM y comprará más deuda hipotecaria y de organismos en un intento de apuntalar el mercado inmobiliario y acelerar el final de la recesión. En el caso de préstamos hipotecarios y de vivienda, el límite es de \$750.000MM adicionales mientras que en los mercados de crédito privados comprará hasta \$300.000MM. La extraordinaria medida de la FED busca ayudar a bajar las tasas de interés de las hipotecas y revivir el mercado de la vivienda de USA.

Las tasas de interés de las hipotecas a 30 años cayeron esta semana al nivel más bajo desde

enero, y podrían bajar aún más luego de que la FED comience el nuevo esfuerzo por apuntalar el tambaleante mercado de la vivienda. El gigante del financiamiento hipotecario Freddie Mac anunció las tasas de interés promedio para las hipotecas de tasa fija a 30 años bajó a 4,98%, con respecto a 5,03% la semana pasada. Fue el punto más bajo desde la semana del 15 de enero, en que llegó a 4,96%, el más bajo en la historia del sondeo de Freddie Mac, que se remonta a 1971.

ENDEUDAMIENTO VENEZOLANO

Operaciones de inyección y absorción (compras y colocaciones) del BCV: en la semana realizó operaciones de inyección por Bs. 0,00MM, mientras que absorbió Bs. 3.381,56MM; según el siguiente detalle, donde se muestra el parcial de MARZO, comparado con el total de DICIEMBRE de 2008, ENERO y FEBRERO 2009 (cifras en millones de bolívares):



FECHA	ABSORCIÓN				TOTAL	INYECCIÓN	EFECTO NETO
	LTRS. TSR.	BDPN	REPOS	CD MS. DNR.		REPOS REV.	
DICIEMBRE	146,00	0,00	0,00	18.503,66	18.649,66	11.447,35	-7.202,31
ENERO '09	0,00	0,00	0,00	25.263,98	25.263,98	2.654,24	-22.609,74
FEBRERO	580,00	0,00	0,00	16.343,73	16.923,73	172,00	-16.751,73
16/03/2009	0,00	0,00	0,00	611,16	611,16	0,00	-611,16
17/03/2009	150,00	0,00	0,00	821,67	971,67	0,00	-971,67
18/03/2009	0,00	0,00	0,00	784,30	784,30	0,00	-784,30
19/03/2009	FERIADO BANCARIO (DIA DE SAN JOSE)						
20/03/2009	0,00	0,00	0,00	1.014,43	1.014,43	0,00	-1.014,43
SEMANA	150,00	0,00	0,00	3.231,56	3.381,56	0,00	-3.381,56
MARZO	480,00	0,00	0,00	15.140,34	15.620,34	0,00	-15.620,34

COTIZACIONES DE LOS BONOS SOBERANOS VENEZOLANOS (en dólares):

BONO	ACTUAL	ANTERIOR	BONO	ACTUAL	ANTERIOR	BONO	ACTUAL	ANTERIOR
G-10 5,375%	86,7535%	86,4923%	Ven -2038	43,9000%	41,4555%	Ven - 2023	53,4055%	50,1055%
G-13 10,75%	72,7500%	71,0625%	VEuro2011	89,0825%	87,7335%	Ven - 2028	52,6475%	49,6700%
G-14 8,5%	62,8750%	60,5750%	VEuro2015	50,6905%	47,7050%	PDVSA-2017	42,9275%	38,9469%
G-18- 13,625%	71,8905%	69,3937%	Ven -2016	49,9165%	48,2988%	PDVSA-2027	36,6935%	33,2275%
G-18-7,0%	49,7050%	47,5000%	Ven -2020	44,6825%	43,4505%	PDVSA-2037	35,8905%	33,3025%
G27 9,25%	58,9965%	54,8375%	V-2011 FRN	73,4500%	73,1735%			
G34 9,375%	52,9200%	50,1650%	Ven - 2025	46,1800%	44,6675%			

COTIZACIONES DE LOS VEBONOS (en bolívares):

BONO	ACTUAL	ANTERIOR	BONO	ACTUAL	ANTERIOR	BONO	ACTUAL	ANTERIOR
VEB062009	101,1500%	99,9000%	TICC112013	101,5875%	100,3500%	TICC032019	102,2500%	101,7600%
VEB062009N	106,7000%	106,7000%	TICC032015	100,3125%	99,0250%			
VEB042010	98,5000%	98,7500%	TICC042017	102,4750%	100,4875%			

Los porcentajes representan el precio sobre el valor nominal; la columna ANTERIOR refleja el precio reportado en el último COMENTARIO ECONOMICO. (FUENTE: MINISTERIO DE FINANZAS).

El lunes 16, debido a la muerte de un familiar, me tuve que trasladar a Carora para estar presente en los actos fúnebres. En la capilla velatoria había personas de todos los niveles económicos y sociales de esa pujante ciudad larense. Quizás esa fue mi mejor encuesta de cómo está la situación del país. Ganaderos quejándose de que no tienen seguridad personal ni jurídica y no están dispuestos a hacer inversiones; cañicultores que no saben que hacer con su caña porque los centrales de la zona no se la reciben; agricultores sin la menor ayuda para sus cultivos, comerciantes alarmados por la inseguridad en las calles, personas quejándose del alto costo de la vida y la inseguridad, etc. *¡No sabía si la gente lloraba por mi familiar o por la caótica situación de mi patria!*

Inocencio T. Sánchez B.

21/03/2009

COMENTARIO ECONOMICO es un reporte gratuito, de carácter informativo, que recoge noticias económicas y financieras, reproducidas por diferentes medios de comunicación, otras fuentes, estimaciones y cálculos realizados por el recopilador. Aun cuando las fuentes son confiables, no se garantiza su exactitud. Todos los gráficos y tablas que aparecen en esta publicación son preparados por el autor, con información recopilada. Se autoriza la difusión o reproducción, total o parcial, de este COMENTARIO ECONOMICO, siempre y cuando se cite la fuente. Dirija su sugerencia, comentario o pregunta a inosanchez@inosanchez.com