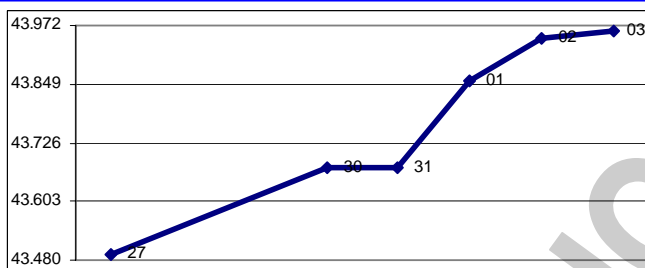


En la semana terminada hoy, el Índice Bursátil Caracas (IBC) de la Bolsa de Valores de Caracas (BVC) ganó 467,59 puntos ó 1,1%, al cerrar en 43.959,40 puntos, contra 43.491,81 puntos en que había cerrado el viernes pasado. Gana 6.711,41 puntos ó 18,0% desde enero y 8.869,32 puntos ó 25,3% en lo que va de año. Se realizaron 167 operaciones con 1.127.079 títulos negociados, por Bs. 1.536.372,45 ó \$714.591,84. El mejor día fue el MIERCOLES, con 17 operaciones y 141.250 títulos negociados, por Bs. 437.838,96 ó \$203.646,03; 28,5% de la semana; de los cuales 87,9% correspondió a acciones SVS de SIVENSA. El peor día fue el LUNES, con 43 operaciones y 344.999 títulos por Bs. 196.405,84 ó \$91.351,55; 12,8% de la semana; de los cuales 21,4% correspondió a acciones MVZ.B de SIVENSA. La empresa con el mayor monto negociado fue SIVENSA, con 30,1%; seguida por HLB, con 29,6%; DOMINGUEZ & CIA., con 10,3%; MERCANTIL SERVICIOS FINANCIEROS, con 7,5%; PROAGRO, con 5,6% y BBVA Banco Provincial, con 5,5%; lo que hace que estas seis empresas, con siete títulos representen el 88,6% de lo negociado en la semana.

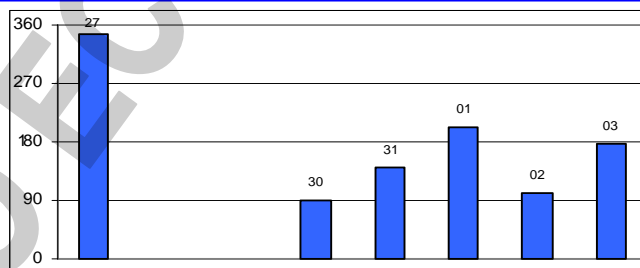
Se movilizaron 17 títulos: 7 subieron, 2 bajaron y 8 se mantuvieron sin cambio.

Las 7 ganadoras		Las 2 perdedoras	
DOMINGUEZ & Cia.	17,2%	MERCANTIL SERVICIOS FINANCIEROS A	1,4%
PROAGRO	16,7%	ECONINVEST B	0,8%
BANESCO	8,3%		
BBVA BANCO PROVINCIAL	3,3%	HLBOULTON	4,1%
MERCANTIL SERVICIOS FINANCIEROS B	2,7%	SIVENSA	0,7%

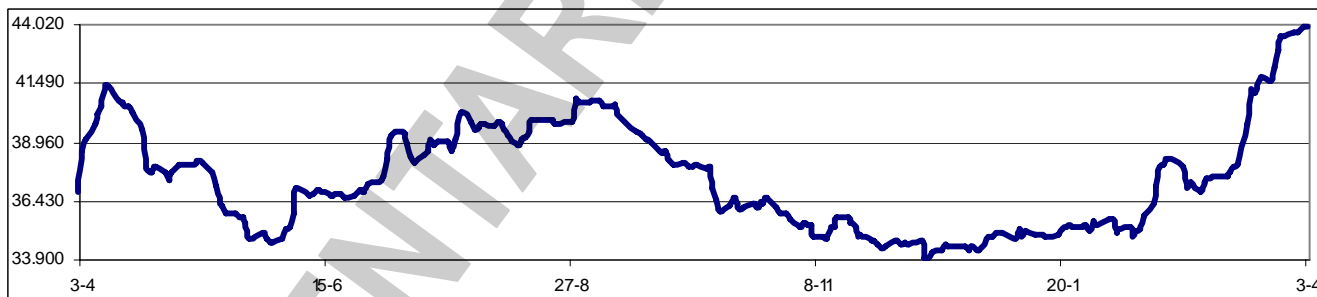
ÍNDICE BURSÁTIL – DE VIERNES A VIERNES



MONTOS (\$000) – DE VIERNES A VIERNES



ÍNDICE BURSÁTIL – ÚLTIMOS 366 DÍAS



Los valores extremos alcanzados por el IBC en los últimos 366 días cambiaron a un máximo de 43.959,40 (03/04/2009) y un mínimo de 33.949,35 (10/12/2008).

La asamblea general ordinaria de Electricidad de Caracas convocada para el 31/03/2009 no se realizó "por falta de quórum" y fue reprogramada para hoy viernes. A la cita solo asistió el 0,06% del universo de accionistas, ya que PDVSA, socio mayoritario con 93,6% de las acciones no asistió. Los accionistas minoritarios se proponían solicitar a la Asamblea el pago justo de dividendos.

Aunque las casas de bolsa y corredores están realizando las gestiones para que se puedan descongelar las subcuentas que tenían en Rosemont, analistas estiman que ese procedimiento será lento. Este procedimiento puede tardar debido a que las autoridades en USA tienen que realizar un revisión de las cuentas y adicionalmente los 49 intermediarios tienen que demostrar que sus clientes no tienen nada que ver con los procesos que están siendo investigados. Se estima que aproximadamente \$240MM están congelados, los cuales están tratando de ser recuperados. Hasta tanto no se logren movilizar los fondos, las casas de bolsa tendrán que dar respuestas a sus clientes

y aunque las casas de bolsa tienen cuentas en otras instituciones, siguen teniendo dificultades. A pesar de que Rosemont liberó de culpa a las casas de bolsa venezolanas, las autoridades aún no dan respuesta ni liberan los fondos congelados.

Asambleas de Accionistas de Empresas Venezolanas:

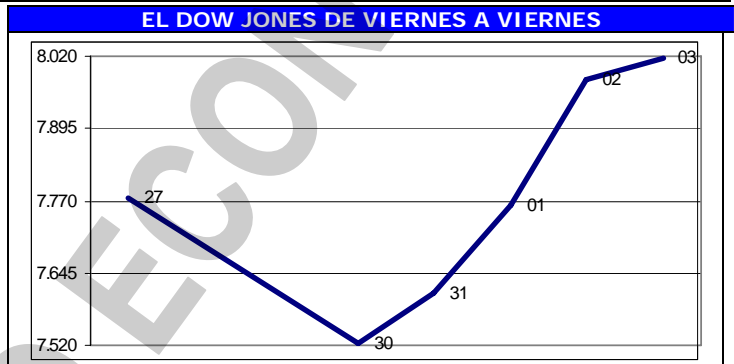
Fecha	Empresa (tipo de Asamblea)	Fecha	Empresa (tipo de Asamblea)
15/04/2009	CORIMON (Xordinaria)	24/04/2009	MANPA (Ordinaria)
17/04/2009	Corporación Industrial de Energía (Ordinaria)		

Dividendos decretados por Empresas Venezolanas:

Empresa	BsF X acción	F/Registro	F/Pago	Observaciones
Banco Exterior	0,30	07/04/2009	15/04/2009	Asamblea ordinaria del 24/03/2009
Econoinvest Capital	0,44	13/04/2009	17/04/2009	Asamblea ordinaria del 31/03/2009
Econoinvest Capital (acciones)	1 x 2	13/04/2009	17/04/2009	Asamblea ordinaria del 31/03/2009
Banco Exterior (acciones)	3 x 4	TBA	TBA	Asamblea ordinaria del 24/03/2009
Mercantil Servicios Financieros	0,40	14/04/2009	21/04/2009	Asamblea ordinaria del 20/03/2009
Mercantil Servicios Financieros	0,14	TBA	TBA	Asamblea ordinaria del 20/03/2009
CANTV	0,95282	30/04/2009	08/05/2009	Asamblea ordinaria del 31/03/2009
Mercantil Servicios Financieros	0,40	15/07/2009	22/07/2009	Asamblea ordinaria del 20/03/2009
Domínguez & Cía.	0,25	13/08/2009	20/08/2009	Asamblea ordinaria del 02/03/2009

MERCADOS FINANCIEROS FORÁNEOS

El Dow Jones Industrials, principal indicador de la Bolsa de Nueva York (NYSE), que engloba a 30 empresas líderes en sus respectivas industrias, ganó en la semana 241,41 puntos ó 3,1%, al cerrar en 8.017,59 puntos, contra 7.776,18 en que había cerrado el viernes pasado, en una semana que empezó mal, pero que cambió en los días siguientes. El DJI gana 13,5% desde febrero y pierde 8,6% en lo que va de año. Su valor máximo se mantiene en 14.164,53 (09/10/2007). En los 5 días hábiles



comprendidos entre el viernes 27/3 y el jueves 02/4, ambos inclusive, se realizaron en la NYSE 49.611.998 operaciones, con 12.982,9MM de títulos negociados, por \$248.759,5MM.

Los restantes indicadores del mercado americano cerraron con ganancias:

ÍNDICE	ACTUAL	ANTERIOR	VARIACIÓN	
			ABSOLUTA	%
NYSE Compuesto	5.318,75	5.096,64	222,11	4,4%
AMEX Compuesto	1.403,41	1.349,55	53,86	4,0%
NASDAQ Compuesto	1.621,87	1.545,20	76,67	5,0%
STANDARD & POORS – 500	842,50	815,94	26,56	3,3%
RUSSELL 2000	456,13	429,00	27,13	6,3%

El euro terminó hoy en \$1,3484; un avance de 1,4% contra \$1,3294 el viernes pasado. Gana 2,0% en el mes y pierde 3,5% en el año. Su máximo histórico se mantuvo en \$1,5986.

El oro terminó hoy en \$893,80 la onza, un retroceso de 3,2% contra \$923,30 el viernes pasado. Pierde 2,9% en el mes y gana 1,5% en el año. Su máximo histórico se mantuvo en \$1.006,00.

PETROLEO y DERIVADOS

Los precios del petróleo, medidos a través de los promedios de los principales crudos marcadores y de la cesta de exportación venezolana, cerraron en baja, después de cinco semanas en alza. Este comportamiento puede ser atribuido a la recuperación del

PERÍODO	VENEZUELA		OPEP		WTI		BRENT	
	Cierre	Variac.	Cierre	Variac.	Cierre	Variac.	Cierre	Variac.
MARZO/2009								
Del 02 al 06	38,73	1,93	43,14	2,92	43,11	1,88	44,40	1,16
Del 09 al 13	40,75	2,02	43,18	0,04	45,53	2,42	43,89	-0,51
Del 16 al 20	43,51	2,76	44,99	1,81	48,50	2,97	47,59	3,70
Del 23 al 27	47,95	4,44	50,06	5,07	53,19	4,69	52,68	5,09
ABRIL/2009								
Del 30 al 03	44,91	-3,04	48,39	-1,67	50,30	-2,89	50,08	-2,60

FUENTE: MINISTERIO DE ENERGÍA y PETRÓLEO

dólar frente a otras divisas, al incremento en los inventarios de crudos y productos en USA y a la disminución en la demanda de crudos por parte de los refinadores.

Los envíos de petróleo venezolano a USA se incrementaron en enero en lugar de disminuir como podría esperarse bajo los recortes de producción acordados por la OPEP, según cifras

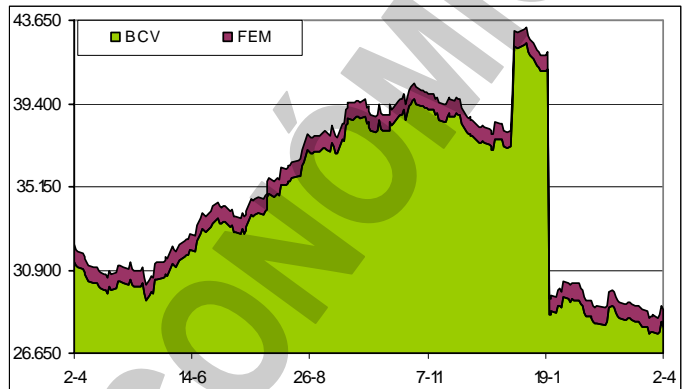
publicadas por las autoridades estadounidenses. Las remesas de crudo a USA aumentaron hasta 1,2MM de barriles por día en enero. El incremento representa un alza promedio de 144.000 barriles diarios en comparación a diciembre pasado, según el Departamento de Energía de USA. Venezuela había prometido reducir sus exportaciones a USA en 166.000 barriles por día a partir del 01/01/2009 como parte de los recortes de producción acordados por la OPEP, que alcanzaron el año pasado los 4,2MM de barriles diarios. Venezuela podría estar tratando de elevar sus exportaciones en vista de la reducción de sus ingresos petroleros, que financian cerca de la mitad del presupuesto público y representan el 93% de los ingresos por exportaciones.

RESERVAS INTERNACIONALES, LIQUIDEZ MONETARIA y DIVISAS

El nivel de la Reserva Monetaria

Internacional (RMI) de Venezuela cerró el 02/04/2009 en \$28.864MM (\$28.035MM de reservas BCV y \$829MM del FEM), lo que representa \$348MM ó 1,2% mas que lo reportado la semana pasada; \$931MM ó 3,1% por debajo del cierre de FEBRERO; \$14.263MM ó 33,1% por debajo del nivel a fin de 2008; y \$5.422MM ó 15,8% por debajo del nivel a fin de 2007, con una disminución de \$3.297MM ó 10,3% en los últimos 12 meses. El monto de \$43.292MM reportado el 07/01/2009 se mantiene como el máximo histórico del nivel de RMI. Con estos

RESERVAS INTERNACIONALES

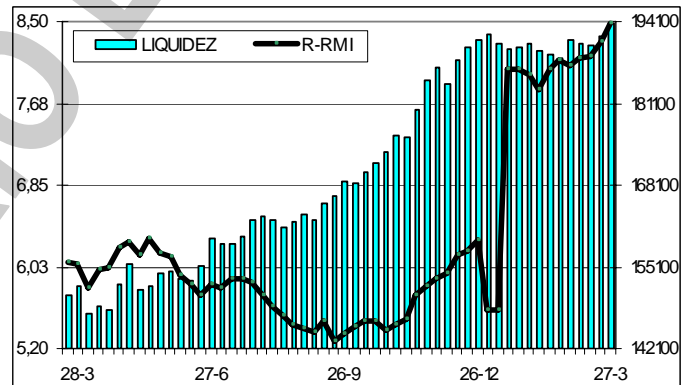


resultados, el déficit se sitúa en \$83.829MM, ya que, tomando en cuenta el nivel de liquidez en poder del público, debería haber \$112.693MM de RMI; por lo que el nivel de RMI solo cubre el 34,4% de la masa monetaria en circulación; el resto es "dinero inorgánico"; es decir, dinero sin respaldo.

La liquidez monetaria en poder del público

se ubica al 27/03/2009 en Bs. 193.832.498M (Bs. 124.616.148M en dinero y Bs. 69.216.350M en cuasidinero). Este total representa un incremento de Bs. 2.172.535M ó 1,1% contra lo reportado la semana anterior (Bs. 191.659.963M); Bs. 2.750.813M ó 1,4% por encima del cierre de FEBRERO; Bs. 2.614.654M ó 1,4% por encima del cierre de 2008; Bs. 40.915.953M ó 26,8% superior a lo reportado a final del 2007; con un incremento de 43.185.555M ó 28,7% en los últimos 12 meses. El monto al 27/03/2009 (Bs. 193.832.498M) se convierte en el máximo histórico de liquidez. La relación entre la liquidez ajustada y la Reserva Monetaria Internacional (R-RMI) a la misma fecha es de Bs. 8,47466; un incremento de Bs. 0,17396 desde Bs. 8,30071 calculado antes. Con estos valores, se estima la sobrevaluación del bolívar en 294,2%.

LIQUIDEZ MONETARIA y RELACIÓN CON RMI



La relación entre la liquidez ajustada y la Reserva Monetaria Internacional (R-RMI) a la misma fecha es de Bs. 8,47466; un incremento de Bs. 0,17396 desde Bs. 8,30071 calculado antes. Con estos valores, se estima la sobrevaluación del bolívar en 294,2%.

La negociación de BONOS SOBERANOS promedió hoy en Bs. 6,33 desde Bs. 6,40 el viernes pasado; un retroceso de 1,1%. Gana 11,1% desde febrero y 12,8% en que lo que va de año.

Los obstáculos burocráticos continúan afectando el desempeño de la industria automotriz. CANIDRA, la Cámara Nacional de Comercio de Autopartes reportó que al cierre del primer trimestre del año CADIVI les adeuda \$100MM. Según ellos, el proceso para obtener dólares ha "empeorado" en el transcurso de 2009, ya que deben esperar 140 días para la liquidación de las divisas, cuando el año pasado ese proceso demoraba entre 90 y 120 días.

El uso de las tarjetas de crédito en el exterior tendrá limitaciones ante las deudas que tiene CADIVI con las instituciones financieras. Algunos bancos están notificando a sus clientes que por el retraso en el reintegro de los dólares consumidos por los tarjetahabientes ahora las tarjetas solamente podrán utilizarse para los pagos de alojamiento, comida y emergencias médicas, y advierten que si el organismo administrador no realiza los desembolsos pendientes en los próximos días, en un lapso de dos semanas se podría suspender el uso de las tarjetas hasta tanto se termine

de regularizar la situación. La deuda que tiene CADIVI con los bancos está cercana a los \$300MM. Las instituciones no han podido realizar las compensaciones a las franquicias de tarjetas. La Asociación Bancaria de Venezuela envió una comunicación al Ministerio de Economía y Finanzas en la que se explica la situación en la que se encuentran las instituciones. CADIVI no ha establecido contactos con los bancos para clarificar la situación, aunque las entidades han enviado varias comunicaciones al ente. El Venezolano de Crédito ya notificó a sus clientes que a partir del lunes 6/4 se limitaba la tarjeta a los tres aspectos mencionados y, de no haber respuesta en un lapso de dos semanas, suspenderá temporalmente el uso de ese mecanismo.

Las quejas por retrasos en asignaciones de divisas por parte de CADIVI inciden sobre amplios sectores de la economía, y las aerolíneas comerciales no escapan a ello. Humberto Figuera, director ejecutivo de la Asociación de Líneas Aéreas de Venezuela (ALAV), informó que CADIVI no ha dado respuesta a solicitudes del segundo semestre de 2008 y enero de 2009. Las requisiciones de las líneas aéreas suman unos \$400MM, en casos que se remontan hasta julio de 2008. Figuera advirtió que las divisas se necesitan para pagar repuestos y el arrendamiento de las aeronaves.

VENEZUELA

La crisis financiera arribó a Venezuela y el reconocimiento oficial llegó con un conjunto de medidas económicas que incluye el aumento del IVA y la reducción del presupuesto de gastos; sin embargo, el Gobierno anunció durante los cuatro años anteriores, grandes gastos en el exterior, según informe del Centro de Investigaciones Económicas (CIECA). Según el informe, los anuncios de inversión o donativos efectuados por el gobierno venezolano desde 2005 hasta el 25/03/2009 fueron de \$220.573MM, que salieron de las arcas nacionales a otros países. El estudio, basado en anuncios públicos del gobierno venezolano, incluye inversión realizada en el extranjero, importaciones pagadas por el Estado venezolano, subsidios, donaciones y pagos a 14 países aliados.

En breve estará conformada la Corporación Venezolana de Cementos (CVC) que garantizará un abastecimiento pleno del material con una excelente calidad y a buen precio para todo el país, según Jesús Paredes viceministro de Industrias Básicas y Minerías y presidente de la Fábrica Nacional de Cementos (FNC). La CVC se formaría con los tres grupos de empresas que el Estado está adquiriendo, que serían, las compañías del consorcio mexicano CEMEX, el suizo HOLCIM y la francesa LAFARGE y además participarían Cerro Azul y Cemento Andino. Esta Corporación permitirá racionalizar el funcionamiento, desde la explotación minera hasta la distribución final de los usuarios, especialmente para los de carácter social.

El Gobierno venezolano respaldó la propuesta china de crear una nueva divisa de reserva internacional en sustitución del dólar de USA, durante la 50ª Asamblea del BID. Según el gobierno chino, una moneda común diferente al dólar facilitaría los intercambios, al advertir que el dólar se debilita y nadie puede prever hoy cual será su cotización a final de este año.

El presidente Hugo Rafael Chávez reiteró su propuesta de crear una nueva divisa sustentada por el petróleo para desafiar al dólar de USA, durante una cumbre árabe-latinoamericana enfocada en el comercio pero también preocupada por la creciente influencia de Irán en Hispanoamérica.

José Luís Rodríguez Zapatero, jefe del Gobierno español, al referirse a la nacionalización del Banco de Venezuela, aconsejó al presidente Hugo Chávez que favorezca las inversiones de "empresas sólidas" extranjeras. Según Zapatero, el presidente venezolano "tiene que saber las consecuencias de sus decisiones" e insistió en que a Chávez "le interesa favorecer las inversiones de entidades solventes como el Santander".

El BCV toma medidas con el objeto de frenar la desaceleración económica y dar soporte al Ejecutivo nacional en la cobertura de la brecha fiscal. La primera decisión fue la reducción de las tasas pasivas y activas en 1 y 2 puntos. Con esta medida el interés máximo que se podrá cobrar será de 31% y el mismo se aplicará para las operaciones con las tarjetas de crédito. Anteriormente esa tasa era 33%. Para el resto de las operaciones activas (comerciales, vehículos, entre otros) el tope fijado fue de 26%. El ajuste también se extiende a los intereses para captaciones. Las tasas para ahorro pasan de 15 a 14% y para los depósitos a plazo se reducen de 17 a 16%. El BCV también ajustó sus operaciones de descuento, redescuento y anticipo, a 31,5%.

El TSJ declaró sin lugar el recurso de nulidad contra el decreto presidencial que establece la obligatoriedad de la solvencia laboral para celebrar contratos, convenios o acuerdos con el Estado. El acto fue interpuesto por Antonio Aure Sánchez, quien era Síndico Procurador del municipio San Diego, y actualmente consultor jurídico del Concejo Municipal.

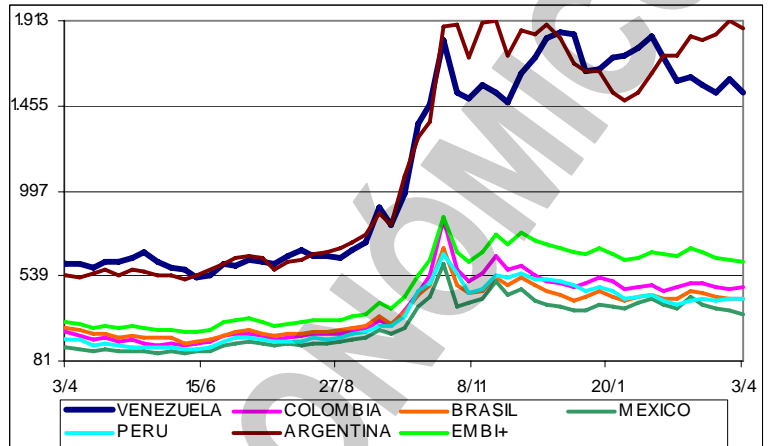
El Ministerio de Obras Públicas y Vivienda asignó las cuentas de los puertos y aeropuertos que

fueron asumidos por el Gobierno central, al Banco Nacional de la Vivienda (BANAVIH). El despacho encomendó al BANAVIH la recepción de los recursos que poseen el puerto El Guamache en Nueva Esparta, Puerto Cabello en Carabobo y Puerto Maracaibo en Zulia. De igual forma administrará los fondos de: aeropuerto internacional de La Chinita (Zulia), aeropuerto Arturo Michelena (Carabobo), aeropuerto de Higuero (Miranda), aeropuerto internacional La Fría (Táchira), aeropuerto Juan Vicente Gómez (Táchira), aeropuerto internacional Santiago Mariño (Nueva Esparta) y aeropuerto Andrés Salazar Marcano (Nueva Esparta).

**Indicador de riesgo soberano
EMBI+ (Puntos Básicos - Semana)**

PAIS	ACTUAL	ANTERIOR	VARIAC.
Venezuela	1.530	1.595	-65
Colombia	476	470	6
Brasil	413	412	1
México	336	356	-20
Perú	415	413	2
Argentina	1.870	1.908	-38
EMBI+	610	622	-12

El indicador de riesgo soberano EMBI+ mide los puntos porcentuales de riesgo sobre los Bonos del Tesoro Americano, basado en una ponderación de los bonos más transados en los mercados.



La Canasta Alimentaria Familiar (CAF) se ubicó en Bs. 1.671,48 al cierre de marzo, con incremento en un año de Bs. 383,22 (29,7%), según el reporte mensual del Centro de Documentación y Análisis Social de la Federación Venezolana de Maestros (CENDAS/FVM). El encarecimiento anualizado de los alimentos básicos (marzo-2009/marzo 2008) representa el 47,9% de un salario mínimo vigente hasta el próximo 30 de abril (Bs. 799,23).

El aumento del salario mínimo ya apareció en Gaceta Oficial (No. 39.151). A partir del 01/05/2009 se hará efectivo un primer aumento de 10%, lo que ubicará el sueldo mínimo en Bs. 879,15, mientras que en septiembre se concretará el incremento de 10% restante, lo que elevará el salario mínimo hasta Bs. 959,08. Ese monto aplicará tanto para los trabajadores urbanos como rurales, domésticos y de conserjería, independientemente del número de empleados que presten servicio para un patrono. Este también será el monto que cobrarán los jubilados y pensionados de la Administración Pública Nacional y los pensionados del Seguro Social.

La Cámara de Aseguradores de Venezuela eligió a la junta directiva del gremio para el período 2009-2010. Gonzalo Lauría (La Oriental de Seguros) fue reelegido Presidente, Rafael Peña (Seguros Nuevo Mundo) asume la vicepresidencia y Alesia Rodríguez Pardo se mantiene en la presidencia ejecutiva. Roberto Salas (Seguros Caracas de Liberty Mutual), Alberto Benshimol (Mercantil Seguros), Juan Carlos Maldonado (Seguros La Previsora), Carlos Luengo (Zurich Seguros), Carlos Moniz Rocha (Interbank Seguros), Pedro Luis Garmendia (Banesco Seguros), Alberto Berges (Mapfre La Seguridad), Alberto Baumeister Toledo (Americana de Reaseguros) completan la junta como directores. Gregorio Scharifker y Juan Blanco Uribe son consejeros permanentes.

La Asociación Bancaria de Venezuela ratificó totalmente a su actual Junta Directiva. Así Víctor Vargas (BOD) continúa en la presidencia, Pedro Rodríguez Serrano (BBVA Provincial) como primer vicepresidente, Arístides Maza Tirado (Banco Caroní) como segundo vicepresidente, Ignacio Salvatierra (Inverunión), César Navarrete (Del Sur), Alejandro Gómez Sigala (Central Banco) Bernardo Chacín (Citibank) Fortunato Benacerraf (100% Banco) como directores.

El Consejo Bancario Nacional ratificó parcialmente a su actual Junta Directiva. Víctor Gill (BFC) fue ratificado en la presidencia, Michel Goguikian (Banco de Venezuela) en la primera vicepresidencia y Luis Xavier Luján (Banesco) en la segunda. Como directores fueron ratificados Nerio Rosales (Banco Mercantil), Miguel Ignacio Purroy (Bancaribe) y Raúl Baltar Esteves (Banco Exterior). Jorge Nogueroles (Banco Nacional de Crédito) ingresa en sustitución de Armando Simosa (Mi Casa EAP).

El 18/02/2009, el gobierno intervino al Stanford Bank y nombró como interventores a Simón Rausseo, Jorge de la Blanca y a Rafael Antolinez González. El 31/03/2009, estos funcionarios fueron removidos y reemplazados por María Julia Tur, Mirna Molina de Brown y Jesús Eduardo Ascanio Alvarado, quienes asumirán las funciones de administración, disposición, control y vigilancia de la

entidad financiera. La resolución entró en vigencia el 27/03/2009.

La nueva junta interventora de Stanford Bank convocó a otro proceso de subasta de la entidad, luego de que la primera quedará desierta el 20/3, cuando hubo solo un oferente, que estuvo por debajo del mínimo requerido. En este caso, los interesados en el proceso deberán efectuar el pago de Bs. 10.000 por el derecho de acceder y revisar la información. Los interesados entre el 6 y 14 de abril tendrán que presentar la carta de intención para participar en el proceso. Una vez que los interventores reciben las cartas procederán a proveer la información legal, financiera, y operativa. Los requisitos deberán consignarse entre el 13 y 17 de abril. Luego se hará la subasta.

La venta de automóviles en Venezuela fue de 18.329 unidades en MARZO, lo que representa un incremento de 22,0% con relación a las vendidas en FEBRERO, pero una disminución de 22,7% con relación a MARZO de 2008. En MARZO no hubo exportación de vehículos ensamblados en el país, cuando en MARZO DE 2008 se exportaron 56 vehículos. Del total de los vehículos vendidos en MARZO, 78,2% son nacionales y 21,8% son importados, lo cual coloca la mezcla acumulada en 68,0% y 32,0%, respectivamente. Durante los tres primeros meses del año la industria colocó 30.630 unidades menos que en el mismo período del año pasado, al bajar de 79.894 autos a 49.264 vehículos en lo que va de año. En MARZO se produjeron 13.736 unidades, 24,2% más que en FEBRERO, y 4,2% más que en MARZO de 2008. La producción acumulada está 3,0% por encima de la acumulada a MARZO de 2008. Las cifras son de la Cámara Automotriz de Venezuela (CAVENEZ), que agrupa a casi todas las ensambladoras de vehículos del país, y representan el total de vehículos vendidos en Venezuela e incluyen empresas no afiliadas a CAVENEZ. Las cifras de ventas de autos importados incluyen los que se compran en Venezuela provenientes del comercio subregional.

PROCEDENCIA AUTOMOVILES	MARZO		ENERO – MARZO	
	2009	2008	2009	2008
Nacionales	14.329	14.086	33.486	33.244
Importados	4.000	9.619	15.778	46.650
Total Ventas	18.329	23.705	49.264	79.894
Exportaciones	0	56	0	283
Producción	13.736	13.187	34.298	33.310

AMERICA LATINA

Ecuador presentará el 20 de abril su plan de reestructuración de los bonos Global 2012 y 2030, con lo que busca reducir el peso de la deuda en su presupuesto, en medio de una caída en los ingresos petroleros por la crisis financiera global. Los papeles 2012 y 2030 están en moratoria.

PEMEX, la empresa estatal petrolera de México vendió 10.000MM de pesos (unos \$700MM) en bonos para financiar inversiones en medio de una baja en los precios del crudo y de una disminuida producción en el país. La compañía colocó 6.000MM de pesos en certificados bursátiles con una tasa variable de un punto porcentual por encima del rédito interbancario a 28 días. También vendió 4.000MM de pesos en bonos a siete años con una tasa fija de 9,15%. Standard & Poors calificó los bonos en "mxAAA", su rango local más alto. Con la colocación, PEMEX envía "una buena señal" a los mercados locales de deuda, contraídos por la crisis económica.

La llamada Cumbre Progresista de Presidentes y Jefes de Estado, realizada en Viña del Mar, Chile, le dio la espalda al socialismo del siglo XXI. La cita, convocada por la presidenta de Chile, Michelle Bachelet, contó con la participación de jefes de Estado de naciones industrializadas, así como del VP de USA, Joe Biden. Los latinoamericanos Lula Da Silva (Brasil), Cristina Fernández (Argentina), y Tabaré Vázquez (Uruguay), dijeron presente. Hugo Rafael Chávez, presidente de Venezuela y líder del ALBA, quien es apoyado por sus aliados Rafael Correa (Ecuador), Evo Morales (Bolivia), Manuel Zelaya (Honduras) y Daniel Ortega (Nicaragua), no fue invitado.

UNITED STATES OF AMERICA (USA)

La confianza entre los consumidores de USA se mantuvo cerca de un mínimo sin precedente en marzo, lastrada por despidos y temores de mayores dificultades. El índice del grupo Conference Board subió a 26 este mes desde la cifra revisada de 25,3 en febrero, el menor registro desde que se comenzaron a llevar los datos en 1967. La falta de confianza podría limitar el efecto de los recortes impositivos e incentivos en el plan de estímulo de presidente Barack Obama.

Las compañías de USA eliminaron 742.000 empleos en marzo, lo cual señala que no hay alivio a la vista para el mercado laboral en la más prolongada recesión en 70 años, según un informe de ADP Employer Services, basado en datos de nóminas. La caída en la medida es la más alta desde que se iniciaron los registros en 2001. El registro de febrero fue revisado al alza y mostró un recorte de 706.000 trabajadores. Las empresas están reduciendo personal porque las ajustadas condiciones del crédito y la menguante riqueza de las familias ocasionaron una contracción de las ventas.

Oficialmente, la tasa de desempleo en USA en marzo trepó a 8,5%, el máximo nivel desde 1983, con una pérdida de más de 650.000 empleos por cuarto mes consecutivo, señal de que más

reducciones en el gasto podrían demorar una recuperación. Según el Departamento de Trabajo, los empleadores despidieron a 663.000 trabajadores, con lo cual las pérdidas totales desde que comenzó la recesión se elevaron a 5.1MM, la mayor contracción en la era de postguerra.

El número de personas que presentaron nuevos reclamos de beneficios por seguro de desempleo subió inesperadamente la semana pasada, mientras que los que siguen recibiendo esas compensaciones alcanzaron el décimo récord consecutivo. Ambas cifras indican que el mercado laboral sigue siendo débil y que seguramente no mejorará a corto plazo. El Departamento del Trabajo dijo que los reclamos iniciales de beneficios por seguro de desempleo aumentaron a 669.000 de 657.000 la semana anterior, la más elevada en 26 años, aunque la fuerza laboral ha crecido 50% desde entonces. Mientras, los líderes mundiales reunidos en Londres prometieron destinar \$1.100MM adicionales para el FMI y el Banco Mundial a fin de que puedan ayudar a los países en desarrollo más pobres afectados especialmente por la recesión global.

Coca-Cola y Pepsi-Cola, los dos mayores fabricantes mundiales de refrescos, han perdido cuota de mercado en USA, en un contexto en que las ventas de estos productos han caído por cuarto año consecutivo. El volumen total de refrescos en USA cayó 3% el año pasado, la baja más importante en al menos 23 años, porque los consumidores se moderaron para ahorrar dinero durante la recesión o fueron seducidos por el creciente número de nuevas bebidas disponibles.

El Departamento del Comercio de USA indicó que el gasto en proyectos de construcción cayó 0,9% a ritmo anual a febrero pasado, luego de una baja de 3,5% en enero. Con este resultado queda de manifiesto que la intensidad del deterioro en el sector construcción comienza a moderarse.

Rick Wagoner, presidente ejecutivo y presidente del directorio de General Motors, abandonó su cargo a solicitud del presidente Barack Obama. La noticia se produjo en momentos antes que el presidente Obama revelara planes adicionales de reestructuración para salvar al sector automotor, especialmente GM y Chrysler LLC, a cambio de préstamos adicionales del gobierno. Las dos empresas han estado operando con \$17.400MM del gobierno y han solicitado \$21.600MM más. La renuncia de Wagoner indica que el acuerdo contempla más que un cambio de gerencia, pero no está claro quién tomar las riendas de GM. La empresa ascendió recientemente a Fritz Henderson, su antiguo jefe de Finanzas, a presidente del directorio y de operaciones, por lo que seguramente reemplazará a Wagoner. Wagoner, de 56 años ingresó a GM en 1977, fue ascendido a CFO en 1992, y luego a CEO en 2000. Lo cierto es que con Wagoner a la cabeza, GM vino de mas a menos.

El presidente de USA, Barack Obama, señaló que los planes de reestructuración de General Motors y Chrysler fueron muy pequeños y llegaron demasiado tarde, por lo que se vio obligado a presionar para que despidieran al CEO de GM y a darle un mes de plazo a Chrysler para que se fusionara con la italiana Fiat. Obama también planteó la posibilidad de una bancarrota controlada a fin de ayudar a ambas empresas a una "rápida reestructuración y a una fusión más vigorosa".

La Reserva Federal de USA (FED) quiere que el público sepa que no están tocando la lira como Nerón en medio del incendio de la economía. "Tenemos que salir y decirle a la gente lo que estamos haciendo", dijo Thomas J. Cunningham, vicepresidente de FED en Atlanta. Así como él, hay gran cantidad de funcionarios dando conferencias en un esfuerzo conjunto para dar a conocer sus esfuerzos con objeto de restaurar el flujo del crédito y poner a moverse la economía. La FED quiere proyectarse como una agencia que trabaja activamente para resolver problemas. El presidente de la FED, Ben Bernanke, participa activamente en diversos programas de opinión en TV.

El impuesto federal más grande aplicado al tabaco en la historia de USA entró en vigor esta semana y ha sido recibido con quejas de los fumadores y elogios de los activistas por la salud pública. El impuesto subirá de \$0,39 por paquete de cigarrillos a \$1,01. El alza fue decretada para ayudar a financiar una importante expansión en la cobertura de salud para niños. El presidente Barack Obama promulgó la ley poco después de asumir el cargo. Los principales productores de cigarrillos subieron los precios hace dos semanas, diciendo que era necesario para contrarrestar cualquier baja en los ingresos una vez que el impuesto entrara en vigencia.

En USA, la crisis obliga a ancianos a declararse en bancarrota. José Abrahantes trabaja desde hace medio siglo, en la construcción, en jardinería, incluso limpiando oficinas de noche. Pensó que a final de cuentas podría retirarse y disfrutar. Pero a los 66 años, cuando se le amontonan las facturas médicas de una operación de emergencia de su esposa, Abrahantes se declaró en bancarrota y la posibilidad de retirarse ya no es real. En su lugar, trabaja a tiempo parcial en la pastelería. Abrahantes, quien alquila un modesto apartamento en La Pequeña Habana con su esposa Carmen, gana \$8 la hora y con eso tiene que vivir, por lo que no puede pagar sus cuentas. Esta es solo un

muestra de la cada vez mayor cantidad de personas mayores que se ven obligadas a hacer lo que hasta no hace mucho era impensable, o como dice Abrahantes, "vergonzoso y doloroso".

El número de personas que han presentado sus documentos de bancarrota en USA alcanzó su nivel más alto desde octubre del 2005 cuando las amplias reformas hechas a las leyes de bancarrota de ese país creó una avalancha de gente que buscaba protección de los acreedores.

RESTO DEL MUNDO

Alí Rodríguez Araque, titular de Economía y Finanzas, informó que el Banco Interamericano de Desarrollo (BID) reportó una pérdida de \$1.800MM como resultado de inversiones en papeles. Como representante de Venezuela ante el ente multilateral, Rodríguez acusó a la gerencia del ente multilateral por este resultado y pidió se establezcan responsabilidades directas. Para mejorar su perfil, ahora el BID solicita un incremento de capital, pero Venezuela condicionará su apoyo a una cuidadosa revisión interna. Si se logra un consenso, dijo Alí Rodríguez, el país lo apoyará.

La tasa española de inflación armonizada (IPCA), medida de la misma forma en todos los países de la zona euro, cayó el 0,1% en marzo, lo que supone el primer descenso de precios interanual de la historia de este indicador que comenzó a elaborarse en 1997. Esta tasa corresponde al indicador adelantado del Índice de Precios de Consumo Armonizado que, de coincidir con la inflación general (IPC), también supondría la primera caída de precios, pero en este caso desde hace 47 años, desde 1962, primer año del que se tienen datos homologables.

El número de las personas que solicitaron ayuda por desempleo en España durante marzo aumentó en 123.543 y el total ascendió a casi 3,6MM mientras las compañías siguen despidiendo personal por la recesión, según el Ministerio del Trabajo. La cifra es 3,5% más alta que el mes anterior. Las peticiones de asistencia por falta de trabajo son diferentes a la tasa de desempleo, la cual es divulgada cada trimestre y a finales de febrero fue de 15,5%, casi dos veces el promedio de los 27 países de la Unión Europea. España, una de las naciones más prósperas de Europa en la década anterior, entró en crisis tras el desplome de la industria de la construcción que además fue exacerbada por la turbulencia financiera internacional.

La producción de vehículos en Japón cedió en febrero un sensible 56,2% con respecto al mismo mes del año pasado, para registrar unas 481.396 unidades, con lo cual se marca un récord histórico de caída y su cuarto mes consecutivo de retroceso. Según datos divulgados por JAMA, la Asociación de Fabricantes de Vehículos de Japón, se trata de la caída más abrupta de la producción nipona desde 1967, cuando empezaron a registrarse estos datos. Se responsabiliza de la caída al efecto negativo de la crisis económica sobre la demanda global de vehículos.

Un grupo de diálogo estratégico y económico acordaron USA y China luego de una reunión entre Barack Obama y su homólogo chino Hu Jintao, en Londres, donde se celebra la reunión del G 20. Las conversaciones económicas estarán a cargo del secretario del Tesoro de USA, Timothy Geithner y del viceprimer ministro chino, Wang Qishan. La decisión busca que la economía mundial salga de la recesión.

COMPORTAMIENTO DE LAS TASAS DE INTERÉS

NACIONALES: El BCV reporta, al 27/03, una tasa activa de 21,32% (22,57%); una tasa pasiva, en colocaciones a 90 días de 17,25% (17,20%) y en cuentas de ahorro de 15,00% (15,00%); que corresponden al promedio ponderado de los seis principales bancos del país. Las letras del tesoro a 90 días marcaron un rendimiento de 9,3496% (9,4184%); con un promedio para todas las emisiones de 9,7062% (9,8096%). La tasa de descuento y redescuento, baja a 31,5% (33,5%). Las operaciones de inyección de liquidez se mantienen en 22% (22%) a 7 días; 23% (23%) a 14 días y 24% (24%) a 28 días, con un promedio en la semana de 22,0000%. El rendimiento promedio ponderado de los BDPN sube a 16,8% (16,3%). Las operaciones de absorción de liquidez mediante REPOS y CD promedian en forma global en todas las operaciones 10,4931% (11,4736%) en la semana. La tasa para operaciones relacionadas con el agro está congelada en 13,00% (13,00%). Entre paréntesis los valores del reporte pasado.

El BCV redujo las tasas de interés a partir del 01/04/2009, así. a) 8% para las operaciones de absorción a 28 días y 9% a 56 días; b) 31,5% para las operaciones de descuento, redescuento, anticipo y reporto; c) 26% la tasa máxima activa; d) 31% para las operaciones relacionadas con el financiamiento a través de las tarjetas de crédito; e) 14% mínimo para las cuentas de ahorro y cuentas FAL y 16% para depósitos a plazo y participaciones.

INTERNACIONALES: La tasa LIBOR promedió 0,4955% (0,4659%) a 30 días; 1,1788% (1,2509%) a 90; 1,7156% (1,7944%) a 180; y 1,9702% (2,0782%) a 360 días. El EURÍBOR terminó la semana

en 1,8040% (1,8380%). La PRIME rate cierra en 3,25% (3,25%); con un redescuento de 0,16% (0,16%); y un descuento de 0,50% (0,50%). La tasa de interés promedio de un CD a 30 días se ubica en 0,47% (0,47%), la de 90 en 1,02% (0,90%) y la de 180 días en 1,70% (1,48%). Las letras del tesoro americano a 10 años se cotizaban en 2,68% (2,76%), las de 20 años en 3,54% (3,69%); y las de 30 años en 3,51% (3,66%). Entre paréntesis los valores del informe anterior.

Los bonos de mercados emergentes mostraron un rally con los mejores resultados desde 2005, impulsados por ayuda europea y una recuperación en los precios petroleros. El spread ha caído 58 puntos desde el 31/12/2008 y el riesgo de la deuda de países emergentes cayó seis puntos básicos a 6,32% contra bonos de la reserva estadounidense. En este período, los bonos venezolanos han recuperado fortaleza, al caer el riesgo en 292 puntos básicos a 15,7 puntos porcentuales.

ENDEUDAMIENTO VENEZOLANO

Operaciones de inyección y absorción (compras y colocaciones) del BCV: en la semana realizó operaciones de inyección por Bs. 0,00MM, mientras que absorbió Bs. 4.381,94MM; según el siguiente detalle, donde se muestra el parcial de MARZO-ABRIL, comparado con el total de DICIEMBRE de 2008, ENERO y FEBRERO 2009 (cifras en millones de bolívares):



FECHA	ABSORCIÓN				TOTAL	INYECCIÓN REPOS REV.	EFECTO NETO
	LTRS. TSR.	BDPN	REPOS	CD MS. DNR.			
DICIEMBRE	146,00	0,00	0,00	18.503,66	18.649,66	11.447,35	-7.202,31
ENERO '09	0,00	0,00	0,00	25.263,98	25.263,98	2.654,24	-22.609,74
FEBRERO	580,00	0,00	0,00	16.343,73	16.923,73	172,00	-16.751,73
30/03/2009	0,00	0,00	0,00	1.010,40	1.010,40	0,00	-1.010,40
31/03/2009	160,00	0,00	0,00	1.929,25	2.089,25	0,00	-2.089,25
01/04/2009	0,00	0,00	0,00	360,00	360,00	0,00	-360,00
02/04/2009	0,00	0,00	0,00	687,29	687,29	0,00	-687,29
03/04/2009	0,00	0,00	0,00	235,00	235,00	0,00	-235,00
SEMANA	160,00	0,00	0,00	4.221,94	4.381,94	0,00	-4.381,94
MARZO	810,00	0,00	0,00	22.776,95	23.586,95	372,00	-23.214,95
ABRIL	0,00	0,00	0,00	1.282,29	1.282,29	0,00	-1.282,29

COTIZACIONES DE LOS BONOS SOBERANOS VENEZOLANOS (en dólares):

BONO	ACTUAL	ANTERIOR	BONO	ACTUAL	ANTERIOR	BONO	ACTUAL	ANTERIOR
G-10 5,375%	86,9417%	86,3750%	Ven -2038	43,3134%	42,5000%	Ven - 2023	53,0045%	51,2600%
G-13 10,75%	72,8763%	71,1250%	VEuro2011	89,4698%	88,7200%	Ven - 2028	52,0955%	50,3800%
G-14 8,5%	62,5837%	62,1200%	VEuro2015	51,8685%	50,7900%	PDVSA-2017	43,3125%	42,4450%
G-18- 13,625%	74,0237%	71,7875%	Ven -2016	49,7324%	48,7500%	PDVSA-2027	36,2635%	35,2900%
G-18-7,0%	49,5835%	49,1300%	Ven -2020	44,5504%	42,6800%	PDVSA-2037	35,7250%	34,7200%
G27 9,25%	59,0825%	57,3400%	V-2011 FRN	72,7847%	72,6400%			
G34 9,375%	52,6575%	50,9800%	Ven - 2025	45,9250%	45,8000%			

COTIZACIONES DE LOS VEBONOS (en bolívares):

BONO	ACTUAL	ANTERIOR	BONO	ACTUAL	ANTERIOR	BONO	ACTUAL	ANTERIOR
VEB062009	100,0000%	99,6900%	TICC112013	100,6250%	100,5500%	TICC032019	98,7555%	102,2500%
VEB062009N	106,7000%	106,7000%	TICC032015	99,8500%	100,0000%			
VEB042010	98,0000%	99,7500%	TICC042017	99,6350%	100,3500%			

Los porcentajes representan el precio sobre el valor nominal; la columna ANTERIOR refleja el precio reportado en el último COMENTARIO ECONOMICO. (FUENTE: MINISTERIO DE FINANZAS).

La sentencia a los comisarios y policías, por los presuntos delitos (no probados) cometidos en los actos de abril del 2002, es una aberración procesal para complacer al jefe en un nuevo aniversario del 12/4. Esto se une a la persecución a Manuel Rosales y a Raúl Isaías Baduel. ¿Cual será el próximo paso represivo del gobierno de Hugo Rafael Chávez?.

Inocencio T. Sánchez B.

04/04/2009

COMENTARIO ECONOMICO es un reporte gratuito, de carácter informativo, que recoge noticias económicas y financieras, reproducidas por diferentes medios de comunicación, otras fuentes, estimaciones y cálculos realizados por el recopilador. Aun cuando las fuentes son confiables, no se garantiza su exactitud. Todos los gráficos y tablas que aparecen en esta publicación son preparados por el autor, con información recopilada. Se autoriza la difusión o reproducción, total o parcial, de este COMENTARIO ECONOMICO, siempre y cuando se cite la fuente. Dirija su sugerencia, comentario o pregunta a inosanchez@inosanchez.com