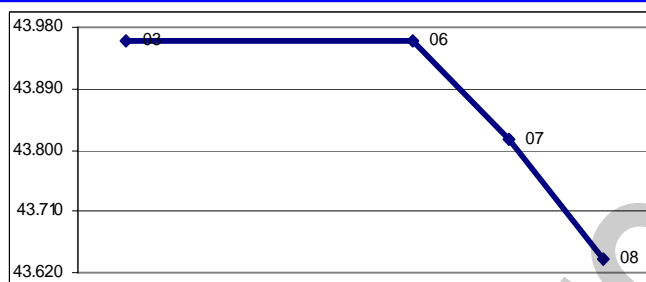


**En la semana terminada el miércoles**, el Índice Bursátil Caracas (IBC) de la Bolsa de Valores de Caracas (BVC) perdió 320,12 puntos ó 0,7%, al cerrar en 43.639,28 puntos, contra 43.959,40 puntos en que había cerrado el viernes pasado. Pierde 35,02 puntos ó 0,1% en el mes y gana 8.549,20 puntos ó 24,4% en lo que va de año. Se realizaron 69 operaciones con 894.492 títulos negociados, por Bs. 656.066,61 ó \$305.147,26. El mejor día fue el MIÉRCOLES, con 28 operaciones y 642.529 títulos negociados, por Bs. 296.297,87 ó \$137.812,96; 45,2% de la semana; de los cuales 34,7% correspondió a acciones SVS de SIVENSA. El peor día fue el LUNES, con 12 operaciones y 11.760 títulos por Bs. 148.329,76 ó \$68.990,59; 22,6% de la semana; de los cuales 74,3% correspondió a acciones VCR de VENCRED. La empresa con el mayor monto negociado fue ELECTRICIDAD DE CARACAS, con 25,3%; seguida por SIVENSA, con 23,8%; VENCRED, con 17,1%; MERCANTIL SERVICIOS FINANCIEROS, con 14,2%; ENVASES VENEZOLANOS, con 8,6% y PROAGRO, con 6,1%; lo que hace que estas seis empresas, con siete títulos representen el 95,1% de lo negociado en la semana.

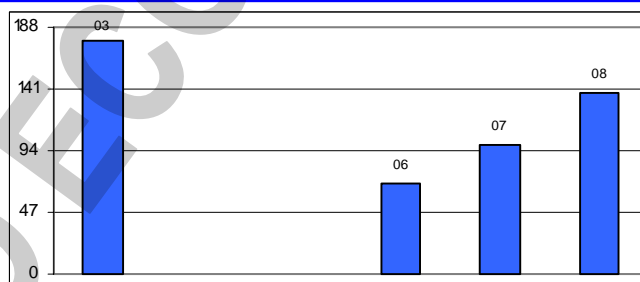
**Se movilizaron 12 títulos: ninguno subió, 4 bajaron y 8 se mantuvieron sin cambio.**

Las 4 perdedoras		SIVENSA	
ELECTRICIDAD DE CARACAS	6,7%	SIVENSA	3,5%
PROAGRO	4,8%	MERCANTIL SERVICIOS FINANCIEROS A	0,3%

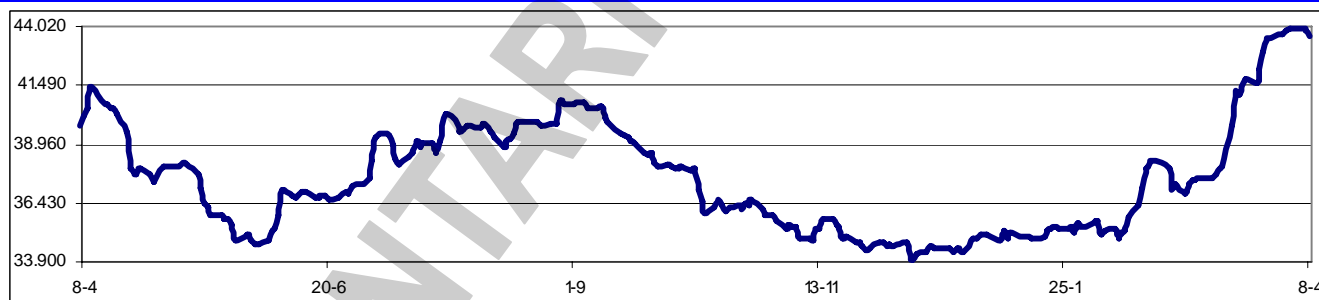
**ÍNDICE BURSÁTIL – DE VIERNES A VIERNES**



**MONTOS (\$000) – DE VIERNES A VIERNES**



**ÍNDICE BURSÁTIL – ÚLTIMOS 366 DÍAS**



**Los valores extremos alcanzados por el IBC** en los últimos 366 días cambiaron a un máximo de 43.959,40 (03/04/2009) y un mínimo de 33.949,35 (10/12/2008).

**La Comisión Nacional de Valores (CNV) autorizó** al Ministerio PoPo de Telecomunicaciones e Informática para que inicie el procedimiento de Oferta Pública de Adquisición (OPA) sobre el 100% de las acciones Clase "D" de CANTV. El organismo regulador autorizó el precio ofrecido de Bs. 3.461,50 por acción, y asimismo aprobó levantar la medida de suspensión de la cotización de la acción que se encuentra inscrita en la Bolsa de Valores de Caracas, acordada por este organismo. Paralelamente, el iniciador está realizando una OPA en USA, para adquirir los ADR's en el mercado bursátil norteamericano.

**La Securities and Exchange Commission (SEC) de USA** aprobó varias propuestas para establecer fuertes restricciones a la ventas "en corto". Ahora, tales propuestas se someterán durante un periodo de 60 días a comentarios del público. La "venta "en corta" es la práctica de vender un instrumento financiero que el vendedor no posee en el momento de la transacción, y se hace con la intención de adquirir posteriormente ese título a un precio más bajo. Los operadores buscan su lucro

en la caída esperada del valor de un instrumento financiero. En una transacción típica el vendedor "toma prestado" o "alquila" el título que venderá, y luego readquiere títulos idénticos para devolverlos a quien se los prestó, con lo que gana la diferencia.

#### Asambleas de Accionistas de Empresas Venezolanas:

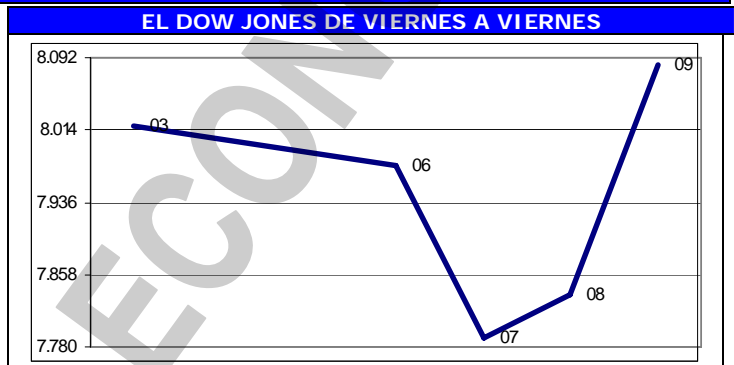
Fecha	Empresa (tipo de Asamblea)	Fecha	Empresa (tipo de Asamblea)
15/04/2009	CORIMON (Xordinaria)	24/04/2009	MANPA (Ordinaria)
17/04/2009	Corporación Industrial de Energía (Ordinaria)		

#### Dividendos decretados por Empresas Venezolanas:

Empresa	BsF X acción	F/Registro	F/Pago	Observaciones
Econoinvest Capital	0,44	13/04/2009	17/04/2009	Asamblea ordinaria del 31/03/2009
Econoinvest Capital (acciones)	1 x 2	13/04/2009	17/04/2009	Asamblea ordinaria del 31/03/2009
Banco Exterior (acciones)	3 x 4	TBA	TBA	Asamblea ordinaria del 24/03/2009
Mercantil Servicios Financieros	0,40	14/04/2009	21/04/2009	Asamblea ordinaria del 20/03/2009
Mercantil Servicios Financieros	0,14	TBA	TBA	Asamblea ordinaria del 20/03/2009
CANTV	0,95282	30/04/2009	08/05/2009	Asamblea ordinaria del 31/03/2009
Mercantil Servicios Financieros	0,40	15/07/2009	22/07/2009	Asamblea ordinaria del 20/03/2009
Domínguez & Cía.	0,25	13/08/2009	20/08/2009	Asamblea ordinaria del 02/03/2009

#### MERCADOS FINANCIEROS FORÁNEOS

**El Dow Jones Industrials**, principal indicador de la Bolsa de Nueva York (NYSE), que engloba a 30 empresas líderes en sus respectivas industrias, ganó en la semana 65,79 puntos ó 0,8%, al cerrar en 8.083,38 puntos, contra 8.017,59 en que había cerrado el viernes pasado, en una semana que empezó mal, pero que se recuperó al final. El DJI gana 6,2% en el mes y pierde 7,9% en lo que va de año. Su valor máximo se mantiene en 14.164,53 (09/10/2007). En los 5 días hábiles comprendidos entre el viernes 3 y el jueves 9, ambos inclusive, se realizaron en la NYSE 45.286.089 operaciones, con 11.919,3MM de títulos negociados, por \$230.262,4MM.



#### Los restantes indicadores del mercado americano cerraron mixtos:

ÍNDICE	ACTUAL	ANTERIOR	VARIACIÓN	
			ABSOLUTA	%
NYSE Compuesto	5.376,44	5.318,75	57,69	1,1%
AMEX Compuesto	1.393,72	1.403,41	-9,69	-0,7%
NASDAQ Compuesto	1.652,54	1.621,87	30,67	1,9%
STANDARD & POORS – 500	856,56	842,50	14,06	1,7%
RUSSELL 2000	468,20	456,13	12,07	2,6%

**El euro terminó hoy** en \$1,3319; un retroceso de 1,2% contra \$1,3484 el viernes pasado. Gana 0,8% en el mes y pierde 4,7% en el año. Su máximo histórico se mantuvo en \$1,5986.

**El oro terminó hoy** en \$880,80 la onza, un retroceso de 1,5% contra \$893,80 el viernes pasado. Pierde 4,3% en el mes y gana 0,0% en el año. Su máximo histórico se mantuvo en \$1.006,00.

#### PETROLEO y DERIVADOS

**Los precios del petróleo**, medidos a través de los promedios de los principales crudos marcadores y de la cesta de exportación venezolana, cerraron en alza. Este comportamiento puede ser atribuido a el avance de los mercados accionarios; aumento

PERÍODO	VENEZUELA		OPEP		WTI		BRENT	
	Cierre	Variac.	Cierre	Variac.	Cierre	Variac.	Cierre	Variac.
MARZO/2009								
Del 09 al 13	40,75	2,02	43,18	0,04	45,53	2,42	43,89	-0,51
Del 16 al 20	43,51	2,76	44,99	1,81	48,50	2,97	47,59	3,70
Del 23 al 27	47,95	4,44	50,06	5,07	53,19	4,69	52,68	5,09
ABRIL/2009								
Del 30 al 03	44,91	-3,04	48,39	-1,67	50,30	-2,89	50,08	-2,60
Del 06 al 10	46,04	1,13	50,52	2,13	52,24	1,94	54,06	3,98

FUENTE: MINISTERIO DE ENERGÍA y PETRÓLEO

de la demanda de destilados en USA; alto volumen de compras para abastecimiento en el corto plazo; mayor cumplimiento de los recortes acordados por países de la OPEP, aunado a un aumento menor al esperado en las existencias de crudo y una gran caída de los inventarios de los destilados.

**Venezuela tiene la gasolina más barata del mundo:** cuesta \$0,03 el litro, 30 veces menos que el agua embotellada, y según algunos economistas, los principales beneficiarios son los sectores más

puddientes del país. Pero la caída en la cotización del crudo y una producción que no repunta podría obligar a reducir esos subsidios, que han garantizado en Venezuela combustible barato durante décadas. Otras naciones productoras de petróleo también han reducido los subsidios, o estudian hacerlo. Irán ya ha comenzado a disminuir esos subsidios, en tanto el presidente de Venezuela Hugo Rafael Chávez ha mencionado la posibilidad de un aumento de precios por primera vez en 12 años.

**Venezuela prevé incrementar en 62% antes del 2013 sus exportaciones de crudo** a China, país al que actualmente le suministra unos 380.000 barriles de crudo diarios. Esto implicará un enorme esfuerzo para PDVSA, en un intento de sustituir a USA, uno de sus principales clientes en el mundo. Según el acuerdo suscrito por ambos países, Venezuela deberá acelerar su entrega de crudo antes de esa fecha, aunque existe la posibilidad de concretar esa posibilidad en el 2010.

**La Agencia Internacional de Energía (AIE) revisó otra vez drásticamente a la baja la demanda mundial de petróleo en 2009, reduciéndola en un millón de barriles por día (mbd), a 83,4 mbd,** porque ya no cree que la actividad económica se recupere en la segunda mitad del año. Esta es la cuarta revisión desde octubre 2008. La AIE baraja ahora una contracción del PIB mundial de 1,4% este año, en vez del crecimiento "modesto" que hasta ahora regía sus cálculos. Las previsiones de la demanda para 2009 son las más bajas desde 2004. La demanda de China cayó 6,9% interanual en el período enero-febrero, una "nueva evidencia" de la desaceleración. La AIE cree la economía china crecerá un 6,5% este año, pero su demanda petrolera se contraerá en una base anualizada por primera vez desde 1990. La AIE destacó el "rebote" en el precio del petróleo por encima de los \$50 el barril por primera vez en cuatro meses, "pero nuestros indicadores de la demanda petrolera en el primer trimestre son muy, muy débiles".

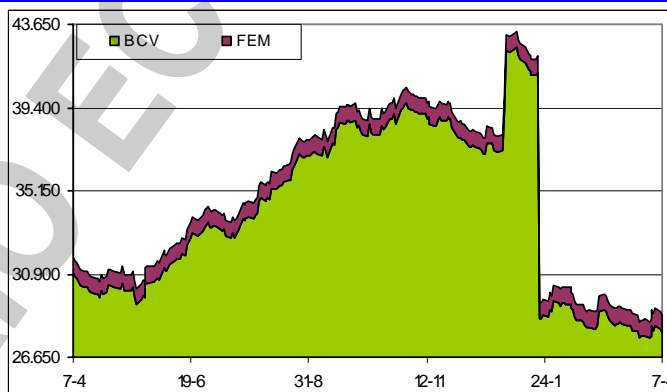
#### RESERVAS INTERNACIONALES, LIQUIDEZ MONETARIA y DIVISAS

##### El nivel de la Reserva Monetaria

Internacional (RMI) de Venezuela cerró el 07/04/2009 en \$28.759MM (\$27.930MM de reservas BCV y \$829MM del FEM), lo que representa \$105MM ó -0,4% menos que lo reportado la semana pasada; \$185MM ó 0,6% por encima del cierre de MARZO; \$14.368MM ó 33,3% por debajo del nivel a fin de 2008; y \$5.527MM ó 16,1% por debajo del nivel a fin de 2007, con una disminución de \$2.992MM ó 9,4% en los últimos 12 meses. El monto de \$43.292MM reportado el 07/01/2009 se mantiene como el máximo histórico del nivel de RMI. Con estos resultados, el déficit se sitúa en \$83.934MM, ya que, tomando en cuenta el nivel de liquidez en poder del público, debería haber \$112.693MM de RMI; por lo que el nivel de RMI solo cubre el 34,3% de la masa monetaria en circulación; el resto es "dinero inorgánico"; es decir, dinero sin respaldo.

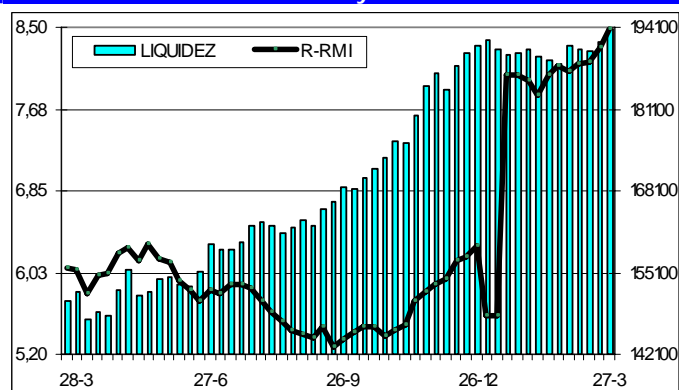
**La liquidez monetaria en poder del público** se ubica al 27/03/2009 en Bs. 193.832.498M (Bs. 124.616.148M en dinero y Bs. 69.216.350M en cuasidinero). Este total representa un incremento de Bs. 2.172.535M ó 1,1% contra lo reportado la semana anterior (Bs. 191.659.963M); Bs. 2.750.813M ó 1,4% por encima del cierre de FEBRERO; Bs. 2.614.654M ó 1,4% por encima del cierre de 2008; Bs. 40.915.953M ó 26,8% superior a lo reportado a final del 2007; con un incremento de 43.185.555M ó 28,7% en los últimos 12 meses. El monto al 27/03/2009 (Bs. 193.832.498M) se convierte en el máximo histórico de liquidez. La relación entre la liquidez ajustada y la Reserva Monetaria Internacional (R-RMI) a la misma fecha es de Bs. 8,47466; un incremento de Bs. 0,17396 desde Bs. 8,30071 calculado antes. Con estos valores, se estima la sobrevaluación del bolívar en 294,2%. (Esta es la

##### RESERVAS INTERNACIONALES



debería haber \$112.693MM de RMI; por lo que el nivel de RMI solo cubre el 34,3% de la masa monetaria en circulación; el resto es "dinero inorgánico"; es decir, dinero sin respaldo.

##### LIQUIDEZ MONETARIA y RELACIÓN CON RMI



relación entre la liquidez ajustada y la Reserva Monetaria Internacional (R-RMI) a la misma fecha es de Bs. 8,47466; un incremento de Bs. 0,17396 desde Bs. 8,30071 calculado antes. Con estos valores, se estima la sobrevaluación del bolívar en 294,2%. (Esta es la

*misma información publicada la semana pasada; el BCV no actualizó las cifras).*

**La negociación de BONOS SOBERANOS promedió hoy en Bs. 6,44 desde Bs. 6,33 el viernes pasado; un avance de 1,7%. Gana 2,2% en el mes y 14,8% en que lo que va de año.**

**CADIVI ha endurecido las restricciones en la entrega de dólares** para los turistas venezolanos en el exterior, especialmente en los últimos doce meses. Para el presidente de CADIVI, Manuel Barroso, las limitaciones obedecen a que "en la actualidad la compra de divisas se encuentra limitada por razones de interés general como consecuencia de determinadas circunstancias económicas". Esto ha hecho que varias instituciones financieras hayan notificado a sus tarjetahabientes que solo aceptarán las tarjetas para pagos de alojamiento, alimentación y salud y que, de persistir el atraso, eliminarían totalmente en uso de tarjetas de crédito.

**Las restricciones a las importaciones se incrementan.** CADIVI somete a consulta un proyecto de providencia que condiciona la aprobación de dólares para las compras en el exterior. La propuesta indica que "para el otorgamiento de la autorización de adquisición de divisas destinadas a la importación, CADIVI valorará la disponibilidad de divisas establecida por el BCV y el ajuste a los lineamientos aprobados por el Presidente, en Consejo de Ministros". Adicionalmente, la propuesta eleva los requisitos que deberán cumplir los importadores al momento de verificar la mercancía y realizar la liquidación de las divisas. El primer mandatario nacional, indicó en el marco del anuncio de reducción del gasto público, que se haría una orientación en el uso de las divisas y se establecerían más prioridades. Ese incremento de las prioridades respondería al menor flujo de divisas. Los ingresos petroleros en el primer trimestre del año registraron una disminución de 68%, en relación con el mismo período de 2008.

#### VENEZUELA

**El presidente Hugo Rafael Chávez, al presentar las medidas económicas anticrisis,** dijo, "No hay mejor deudor en este momento que la República Bolivariana de Venezuela". Eso es una ironía para contratistas, proveedores, obreros o dueños de activos expropiados que esperan que el Gobierno les pague los compromisos pendientes. Se estima que la deuda vencida del gobierno está en \$42.600MM, equivalentes a Bs. 91.600MM; solo en nacionalizaciones hablaríamos de \$11.800MM, incluidas las cementeras HOLCIM, LAFARGE y CEMEX; SIDOR y el Banco de Venezuela. Además, están los casos de las petroleras CONOCO PHILLIPS, EXXON y ENI, que recurrieron al arbitraje internacional, luego de ser convertidas en socios minoritarios en las operaciones en la Faja del Orinoco. El servicio de la deuda pública interna son otros \$11.800MM; más \$9.000MM de deuda con proveedores y contratistas del Estado, incluida PDVSA y la CVG. La deuda con el sector laboral, casi 1,5MM de trabajadores públicos representa \$10.000MM. La deuda pública total no vencida se eleva a \$41.000MM, sin incluir las de PDVSA y CVG que son otros \$17.000MM.

**El Gobierno nacional presentó a la banca venezolana su plan de endeudamiento** interno mediante subastas de títulos de la Deuda Pública Nacional. El "objetivo primordial" apunta a "recaudar recursos en las mejores condiciones financieras posibles, asumiendo niveles prudenciales de riesgo", para no abandonar "la senda de crecimiento de la economía venezolana". El Gobierno aspira a "levantar más de Bs. 33.000MM" (\$15.349MM), entre abril y diciembre de 2009, mediante los valores denominados Título de Interés y Capital Cubierto (TICC), Vebonos, Títulos con Interés Fijo (TIF) y Bono Agrícola. El mecanismo estará dirigido exclusivamente a instituciones bancarias, por lo que las Casas de Bolsa y demás operadores del mercado de valores quedaron fuera. En tal sentido, el Ministerio PoPo de Economía y Finanzas y las instituciones financieras coordinaron el esquema de colocación de los bonos, aunque se esperan más decisiones del BCV en materia de intereses y encaje legal. Se supone que en cualquier momento el BCV deberá tomar y anunciar esas decisiones, lo que garantizaría suficientes recursos para la compra de bonos.

**El primer ministro japonés Taro Aso y el presidente venezolano Hugo Rafael Chávez** decidieron profundizar las relaciones en energía, inversiones y comercio con la posible participación de empresas niponas en la producción de crudo y gas en Venezuela. Chávez y Aso acordaron también la creación de un grupo para analizar los detalles de la eventual inversión japonesa en la producción de crudo pesado en la cuenca del río Orinoco en Venezuela.

**El Ministerio de Economía y Finanzas inició la colocación** de bonos para obtener más recursos para atender la brecha de ingresos. Las primeras operaciones se efectuaron con bonos agrícolas y Vebonos. Según el BCV, la primera oferta de bonos agrícolas fue por Bs. 500MM, de los cuales se colocaron Bs. 143MM. En el caso de Vebonos, la oferta fue de Bs. 100MM, totalmente colocada.

**Las 63.000 hectáreas del hato El Frío pasarán "a resguardo** de la autoridad competente",

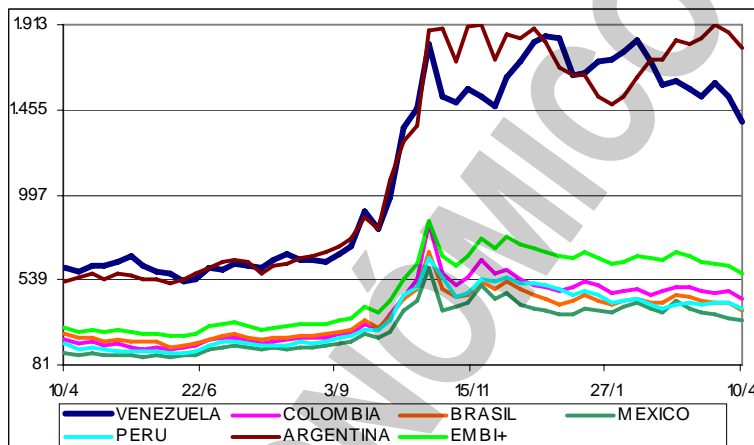
luego de que el INTI hiciera una inspección al predio ubicado en el estado Apure. El INTI verificó las condiciones productivas en todo el hato El Frio, sin conseguir evidencia de que el hato esté en óptimas condiciones productivas, por lo que pasará a resguardo de la autoridad, "para se que se reactive la producción". Procederán a notificar a los propietarios con un acta de inspección, para posteriormente aplicar alguna medida preventiva para su ocupación.

### Indicador de riesgo soberano

EMBI+ (Puntos Básicos - Semana)

PAIS	ACTUAL	ANTERIOR	VARIAC.
Venezuela	1.390	1.530	-140
Colombia	438	476	-38
Brasil	376	413	-37
México	318	336	-18
Perú	388	415	-27
Argentina	1.785	1.870	-85
EMBI+	572	610	-38

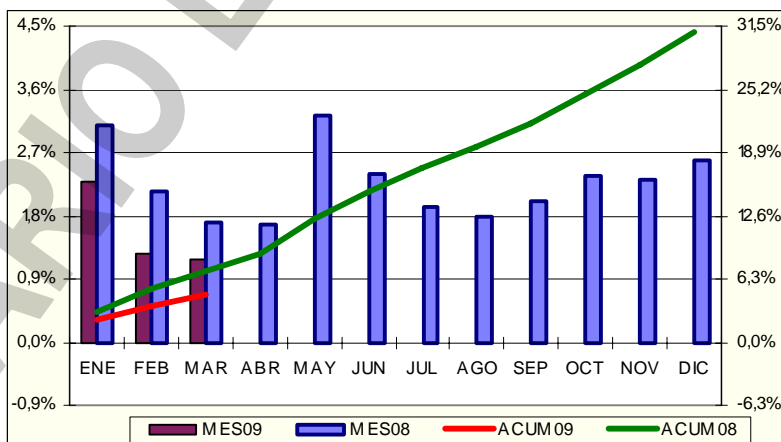
El indicador de riesgo soberano EMBI+ mide los puntos porcentuales de riesgo sobre los Bonos del Tesoro Americano, basado en una ponderación de los bonos más transados en los mercados.



**Hace casi un mes, el Ministerio de Agricultura y Tierras** informó que el subsidio para la producción de arroz de Bs. 1,82 por kilo se mantendría hasta el próximo ciclo de cosecha. Sin embargo, esta medida no ha sido oficializada en Gaceta. La Asociación de Productores del estado Guárico, informa que la agroindustria está pagando un incentivo por calidad de Bs. 0,10, pero el subsidio no ha sido pagado por el Ejecutivo nacional, desde que venció el pasado 31/12, a pesar de que se comprometió a hacerlo. Los productores están vendiendo la materia prima a la agroindustria a precio regulado de Bs. 0,72 el kilo.

### El Banco Central de Venezuela

(BCV) informó que en MARZO el Índice Nacional de Precios al Consumidor (INPC) reflejó una variación de 1,2%, inferior al 1,3% del mes anterior, y también inferior al 1,7% de mismo mes de 2008. Según el ente emisor, ésta es "la más baja desde que se comenzó a producir el indicador, hace 15 meses". Con este resultado del INPC, la inflación acumulada se ubica en 4,8%, menor al 7,1% de MARZO 2008; y la inflación anualizada MARZO 2008 - MARZO 2009 se ubica en 28,1%;



inferior al 28,8% del mes anterior. Los bienes registraron un crecimiento de 0,9%, igual al mes anterior y los servicios subieron 1,6% por debajo del 1,9% de FEBRERO. Al analizar el crecimiento por categorías, conseguimos que 9 de las 13 categorías crecieron igual o por encima del promedio (1,2%): Bebidas alcohólicas y tabaco (3,8%); Salud (2,9%); Servicios de educación (2,6%); Bienes y servicios diversos (2,5%); Equipamiento del hogar (1,8%); Transporte (1,8%); Alquiler de viviendas (1,7%); Esparcimiento y cultura (1,5%) y Restaurantes y hoteles (1,3%); en tanto que 4 categorías crecieron por debajo del promedio: Servicios de vivienda, excepto teléfono (0,8%); Vestido y calzado (0,7%); Comunicaciones (0,5%); y Alimentos y bebidas no alcohólicas (0,1%). Por ciudades, están igual o por encima del promedio (1,2%): Ciudad Guayana (1,9%); Valencia (1,6%); Maracaibo (1,6%); Caracas (1,5%); San Cristóbal (1,5%); Mérida (1,3%) y Barcelona- Puerto La Cruz (1,3%). Están por debajo del promedio: Maracay (1,1%); Barquisimeto (1,1%); Resto Nacional (1,0%) y Maturín (0,9%). La variación intermensual del núcleo inflacionario fue de 1,9%, menor al 2,2% de febrero y superior al 1,2% del INPC global. *Cuesta mucho trabajo creer en estas cifras. No es creíble que el grupo Alimentos y bebidas no alcohólicas haya crecido apenas 0,1%. También crea*

*dudas el hecho de que Maturín, que siempre ha sido la ciudad más cara figure en este mes como la más barata; y Maracaibo, tradicionalmente la más barata, figure ahora como una de las más caras. Parece que perdieron el control de la cifras. Nuevamente tengo que concluir que estas cifras están manipuladas, en atención al "reclamo" hecho por el presidente Chávez.*

**Las cifras del BCV señalan que en el estrato I**, que abarca a los grupos que perciben menos recursos, la inflación en los últimos 12 meses (MARZO 2008 - MARZO 2009) fue 29,9%. Ese indicador refleja el efecto de los costos de los productos básicos, debido a que las familias de más bajos ingresos suelen destinar entre 40% y 45% de sus presupuestos a la adquisición de bienes esenciales, en especial, alimentos. Los datos del instituto emisor señalan que en los últimos 12 meses los precios de los alimentos han registrado un crecimiento de 38,9%.

El informe de la SUPERINTENDENCIA DE BANCOS Y OTRAS INSTITUCIONES FINANCIERAS (SUDEBAN), correspondiente a FEBRERO/2009, está basado en 60 instituciones que componen el sistema bancario venezolano (24 bancos universales, 15 bancos comerciales, 4 bancos con leyes especiales, 7 bancos de desarrollo, 4 bancos de inversión, un banco hipotecario, una arrendadora financiera, 2 entidades de ahorro y préstamo y 2 fondos del mercado monetario, de los cuales 50 son de capital privado y 10 pertenecientes al Estado), muestra las siguientes cifras relevantes del sistema: (1) Las Captaciones del Público del Sistema Bancario alcanzaron en FEBRERO de 2009 Bs. 225.005MM, presentando un incremento del 1,63% respecto a ENERO de 2009, cuando alcanzó un saldo de Bs. 221.401MM. (2) La cartera de créditos del sistema bancario registra al cierre de FEBRERO, un total de Bs. 129.838MM, lo que representa un incremento de 0,15% con respecto a ENERO de 2009. (3) El índice de intermediación crediticia (relación entre captaciones del público y la cartera de créditos neta) se ubica en 57,70% en FEBRERO, contra 58,55% en ENERO de 2009. (4) El patrimonio más Gestión Operativa de las instituciones que integran el Sistema Bancario se colocó en Bs. 25.769MM al cierre de FEBRERO de 2009, para un crecimiento de 2,13% con relación al saldo de ENERO de 2009, cuando estuvo en Bs. 25.233MM. (4) El activo total del Sistema Bancario al finalizar FEBRERO de 2009 se colocó en Bs. 287.031MM, registrando así un crecimiento de 1,69% en comparación con ENERO de 2009, cuando estuvo en Bs. 282.251MM. (6) El pasivo del Sistema Bancario al cierre de FEBRERO de 2009 alcanzó Bs. 261.261MM, presentando un incremento del 1,65% respecto a ENERO de 2009, cuando alcanzó Bs. 257.019MM. (7) El resultado neto (ganancias) registrado durante el período del 01/01/2009 al 28/02/2009 alcanzó Bs. 892MM, evidenciándose una reducción con respecto al mismo período del 2008 de 13,40%, cuando dichas ganancias se situaron en Bs. 1.030MM. El informe ratifica que los primeros cinco bancos del país son Banesco, Mercantil, BBVA Provincial, Venezuela y Banco Occidental de Descuento (BOD).

#### AMERICA LATINA

**Hace años, el gobierno de Cuba expulsó a las empresas norteamericanas** y confiscó sus propiedades. Ahora quiere que regresen los turistas y los comerciantes y para ello están haciendo una campaña para lograr que se levanten todas las restricciones que lo impiden. Cuba necesita divisas desesperadamente. La producción nacional es mínima. Las importaciones son más del doble que las exportaciones. Debe más de \$30.000MM y Venezuela, su benefactor principal, tiene sus problemas económicos por la baja del precio del crudo. Por lo tanto, el régimen no tiene más remedio que recurrir a USA para que le dé la mano y salir de la crisis. Por eso están pidiendo a gritos que se levante lo que ellos llaman embargo, que representa el ejercicio de USA del derecho soberano de hacer negocios con los que le plazca. Antes gritaron Yankees go home! y ahora gritan Yankees come home! Lo que importa es el cash.

**El peso chileno logró su primer avance trimestral en un año**, lo que lo convierte en la moneda de mejor desempeño del mundo en el 2009, al tiempo que el Gobierno recurre a sus reservas de divisas y el banco central reduce las tasas de interés para impulsar el crecimiento. El peso avanzó 9,1% contra el dólar estadounidense este trimestre, más que cualquier otra moneda. La corona noruega es la segunda en cuanto a desempeño, y está 2,9% arriba. La moneda tuvo un desempeño superior porque Chile, el mayor productor de cobre del mundo, se diferenció de los otros países de la región al ahorrar los ingresos fiscales excepcionales obtenidos durante seis años de aumentos de las materias primas y ahora puede gastarlos. Chile obtuvo la semana pasada el primer aumento de calificación de este año entre las naciones con grado de inversión otorgado por Moody's Investors Service, que citó los ahorros fiscales chilenos de \$22.000MM.

**El Banco Central de Bolivia (BCB) estableció límites a los precios** de venta y compra del dólar en las entidades financieras con el propósito de evitar distorsiones en el mercado cambiario. La

transacción del dólar, estacionado desde principios de año en 7,07 bolivianos, deberá efectuarse a un índice "no mayor a 1 centavo de boliviano respecto al tipo de cambio de venta oficial del BCB vigente en la fecha de cada operación", instruyó al sistema bancario. La norma tiene el propósito de evitar distorsiones en el mercado de cambios por parte de algunas entidades financieras y se constituye también en una medida de protección al público", señaló el comunicado del BCB. La medida intenta poner atajo a "los precios de venta muy superiores y precios de compra más bajos que los prevalecientes en promedio en el sistema financiero". El ente emisor justificó esta medida porque algunos bancos compraban y vendían dólares con grandes diferencias de precios respecto al promedio del sistema financiero.

**El Gobierno de Costa Rica celebró la decisión de la Organización** para la Cooperación y el Desarrollo Económico (OCDE) de retirar al país de la lista negra de paraísos fiscales, al tiempo que aseguró que creará una ley para el levantamiento del secreto bancario con fines tributarios.

**MERCOSUR, el bloque comercial que integran Brasil, Argentina, Uruguay y Paraguay** ya es mayor de edad, pero no madura. Su adolescencia ha sido complicada, repleta de altibajos, con continuas riñas entre sus miembros. A pesar de los roces, la semana pasada se cumplieron 18 años de la firma del Tratado de Asunción, que otorgó el nombre al primer gran organismo de integración regional en el Cono Sur. La modesta conmemoración celebrada en Paraguay, que ocupa la presidencia temporal del bloque, puso de manifiesto los escasos avances que se han producido los últimos años. Si bien, no hay que ser pesimistas ni considerar MERCOSUR como un organismo fallido, las expectativas que el bloque comercial había generado no se han cumplido. La falta de institucionalización parece ser el principal cáncer de este organismo. La secretaría general es muy débil, aunque debería ser similar a la de la Organización Mundial del Comercio (OMC). Por otro lado, el proceso de adherir a Venezuela al MERCOSUR ha incrementado las tensiones.

#### UNITED STATES OF AMERICA (USA)

**General Motors acelera los preparativos para una posible declaración de quiebra**, aun cuando busca más profundos ahorros para evitar ese resultado. GM formará una nueva compañía con sus mejores activos si se necesita la protección de la corte. Los esfuerzos por establecer un nuevo objetivo de recorte de costos se concentran en cómo ir más allá de una propuesta de reducir 46% la deuda y eliminar 47.000 puestos de trabajo en 2009, e incluirán conversaciones con funcionarios del Departamento del Tesoro de USA. Las medidas son la respuesta al rechazo del presidente Barack Obama del intento de GM de mantener préstamos federales por \$13.400MM.

**IBM retiró la oferta de compra a Sun Microsystems, por \$7.000MM.** Ninguna de las compañías aportó información alguna sobre la marcha de las negociaciones que mantenían desde mediados de marzo y tampoco acerca del colapso en las conversaciones. Más de un centenar de abogados revisaron los posibles problemas que una transacción como esa podría suscitar con las autoridades reguladoras de USA, entre otros ámbitos. Después de ese proceso, IBM rebajó su oferta de compra desde los \$9,55 por acción a \$9,40, lo que no cumplía con las expectativas de Sun, que mostró entonces su determinación a no seguir negociando en exclusividad con IBM un posible acuerdo.

**El fiscal de Nueva York, Andrew Cuomo, acusó a Ezra Merkin** de desviar activos valorados en más de \$2.400MM sin la anuencia de los inversores a los planes fraudulentos de Bernard Madoff. La fiscalía presentó en la Corte Suprema de Nueva York una demanda civil contra Merkin, conocido financiero y filántropo neoyorquino, en la que alega que cientos de inversores, incluidas grupos caritativos y organizaciones no lucrativas, han perdido millones de dólares a causa de sus acciones. Presuntamente, Merkin se embolsó unos \$470MM en comisiones con el desvío de esos activos a las inversiones que hacía Madoff, quien aguarda en prisión una sentencia después de reconocerse culpable de una estafa que se calcula supera los \$50.000MM. La acusación de la fiscalía neoyorquina alega que Merkin ignoró además las irregularidades y los signos sospechosos que suscitaban las inversiones de Madoff. El financiero Merkin y su empresa, Gabriel Capital Corporation (GCC), que también está incluida en la demanda, gestionaban diversos fondos de inversión y el fiscal les reclama el pago de compensaciones por los perjuicios causados, además de la devolución de las cantidades conseguidas presuntamente de forma irregular.

**El Banco de la Reserva Federal de USA (FED) informó** que expandió líneas de crédito con los bancos centrales de Japón, Suiza, el Reino Unido y la Unión Europea que proveerán divisas a los bancos de USA, de ser necesario. Bajo los actuales arreglos de intercambio monetario, que fueron comunes a fines del año pasado cuando se intensificó la crisis crediticia, la FED provee dólares a cambio de reservas de las monedas de otros países.

**Los mayoristas de USA redujeron 1,5% sus inventarios en febrero**, el nivel más bajo en más de 17 años, mientras que las ventas subieron 0,6%; por primera vez desde mediados de año, según el Departamento de Comercio. La información reforzaría los indicios de que las empresas podrían comenzar a tener bajo control sus inventarios y que los negocios al minorista y otros comercios han comenzado a abastecer sus suministros.

**Las nuevas solicitudes por seguro de desempleo bajaron** la semana pasada, aunque siguen en niveles elevados, mientras que los que siguen recibiendo esos beneficios establecieron otra marca por undécima semana consecutiva. El Departamento del Trabajo informó que la nuevas solicitudes bajaron a 654.000 de 674.000 la semana previa. Empero, el número de estadounidenses despedidos que reciben beneficios por desempleo aumentó a 5,84MM, desde 5,75MM. El promedio de cuatro semanas, que elimina las fluctuaciones, bajó levemente a 657.250, el primer retroceso en 11 semanas consecutivas. Hace un año la cifra fue de 358.000.

**El déficit comercial de USA se redujo en febrero** al mínimo nivel en nueve años al desmoronarse la demanda de autos, juguetes y artículos electrónicos asiáticos. La brecha se redujo 28%, la mayor caída desde octubre de 1996, a \$26.000MM desde \$36.200MM en enero, según el Departamento de Comercio. Las importaciones cayeron 5,1% y las exportaciones treparon de un mínimo de dos años.

**Un nueva modalidad para cobrar los alquileres impagados de almacenes:** subastar los objetos dejados en el almacén cuando sus inquilinos dejaron de pagar el alquiler. Los licitadores no pueden entrar en el almacén ni tocar su contenido, tienen que contentarse con verlo desde fuera. Para los compradores es una oportunidad mixta, pueden comprar cosas sin valor u objetos de lujo. Ni subastadores ni licitadores pueden inspeccionar los artículos hasta después de la venta, lo que significa que está comprando a ciegas. La razón es simple: hasta que el subastador no dice "vendido", los objetos son legalmente propiedad de quien esté alquilando el espacio. Los problemas de la economía se están reflejando en los objetos que se venden: ropas de marca, electrodomésticos y otros indicadores que, hasta hace poco, sus dueños habían sido personas con recursos.

#### RESTO DEL MUNDO

**El gobierno japonés dispuso la erogación adicional** de al menos 10 billones de yenes (\$99.000MM) para sacar a la segunda economía del mundo de su recesión más aguda desde la Segunda Guerra Mundial. La cifra equivale a más del 2% del PIB de Japón. El paquete forma parte de un esfuerzo internacional amplio para reanimar a la economía global.

**El fondo oceánico contiene importantes depósitos de oro**, plata, cobre, zinc, plomo y manganeso, pero a una profundidad de 1.600 a 3.200 metros (una a dos millas), carente totalmente de luz. Sin embargo, la nueva tecnología y la demanda mundial han hecho que la extracción de estos metales sea por primera vez económicamente rentable. Un proyecto piloto avanza en Nueva Guinea, y las nuevas normas para la extracción minera a grandes profundidades serán elaboradas en el segundo trimestre de este año por una autoridad internacional.

**La caída de la demanda y la falta de crédito hundieron el comercio mundial.** La economía mundial atraviesa una profunda recesión, pero la Gran Depresión, con aquellas fotografías en blanco y negro que retrataban las penurias de los estadounidenses, aún queda lejos. El desempleo y la contracción de la economía no son comparables a las cifras de pesadilla de los años treinta. Pero el comercio internacional está en caída libre y registrará este año la mayor contracción desde la II Guerra Mundial. El colapso de la demanda en los países más dependientes del exterior, con USA a la cabeza, y la sequía crediticia derivada de la crisis financiera, combinados con una incipiente escalada proteccionista, reducirán el volumen del comercio mundial 9% este año, según la OMC.

**Las mujeres que trabajan en el sector financiero de Reino Unido**, conocido como LA CITY, cobran 60% menos de media que los hombres, según un estudio de la Comisión por la Igualdad y los Derechos Humanos. Pese a que el peso de hombres y mujeres es casi idéntico, sus salarios difieren. Mientras 70% de los hombres ganó más de £29.400 en promedio (€32.629) en 2007 y 2008, el mismo porcentaje de mujeres percibió menos de esa cantidad. Las más perjudicadas son las que trabajan en gestión de fondos, venta de acciones e inversiones futuras. Sólo 11% de los jefes senior del sector financiero son mujeres, porcentaje inferior al 28% que representan en la economía. La Comisión opina que LA CITY ha fracasado al no desprenderse de su reputación machista.

#### COMPORTAMIENTO DE LAS TASAS DE INTERÉS

**NACIONALES:** El BCV reporta, al 27/03, una tasa activa de 21,32% (22,57%); una tasa pasiva, en colocaciones a 90 días de 17,25% (17,20%) y en cuentas de ahorro de 15,00% (15,00%); que corresponden al promedio ponderado de los seis principales bancos del país. (no hubo actualización

de cifras por parte del BCV). Las letras del tesoro a 90 días marcaron un rendimiento de 10,6566% (9,3496%); con un promedio para todas las emisiones de 10,6566% (9,7062%). La tasa de descuento y redescuento, baja a 31,5% (31,5%). Las operaciones de inyección de liquidez se mantienen en 22% (22%) a 7 días; 23% (23%) a 14 días y 24% (24%) a 28 días, con un promedio en la semana de 22,1668% (22,0000%). El rendimiento promedio ponderado de los BDPN se mantiene en 16,8% (16,8%). Las operaciones de absorción de liquidez mediante REPOS y CD promedian en forma global en todas las operaciones 8,5491% (10,4931%) en la semana. La tasa para operaciones relacionadas con el agro está congelada en 13,00% (13,00%). Entre paréntesis los valores del reporte pasado.

**INTERNACIONALES:** La tasa LIBOR promedió 0,4927% (0,4955%) a 30 días; 1,1721% (1,1788%) a 90; 1,6907% (1,7156%) a 180; y 1,9625% (1,9702%) a 360 días. El EURÍBOR terminó la semana en 1,7820% (1,8040%). La PRIME rate cierra en 3,25% (3,25%); con un redescuento de 0,14% (0,16%); y un descuento de 0,50% (0,50%). La tasa de interés promedio de un CD a 30 días se ubica en 0,42% (0,47%), la de 90 en 0,98% (1,02%) y la de 180 días en 1,67% (1,70%). Las letras del tesoro americano a 10 años se cotizaban en 2,86% (2,68%), las de 20 años en 3,74% (3,54%); y las de 30 años en 3,66% (3,51%). Entre paréntesis los valores del informe anterior.

#### ENDEUDAMIENTO VENEZOLANO

**Operaciones de inyección y absorción (compras y colocaciones) del BCV:** en la semana realizó operaciones de inyección por Bs. 599,40MM, mientras que absorbió Bs. 835,10MM; según el siguiente detalle, donde se muestra el parcial de ABRIL, comparado con el total de ENERO, FEBRERO y MARZO de 2009 (cifras en millones de bolívares):



FECHA	ABSORCIÓN				TOTAL	INYECCIÓN REPOS REV.	EFECTO NETO
	LTRS. TSR.	BDPN	REPOS	CD MS. DNR.			
ENERO '09	0,00	0,00	0,00	25.263,98	25.263,98	2.654,24	-22.609,74
FEBRERO	580,00	0,00	0,00	16.343,73	16.923,73	172,00	-16.751,73
MARZO	810,00	0,00	0,00	22.776,95	23.586,95	372,00	-23.214,95
06/04/2009	0,00	0,00	0,00	291,33	291,33	0,00	-291,33
07/04/2009	151,00	0,00	0,00	277,50	428,50	100,00	-328,50
08/04/2009	0,00	0,00	0,00	115,26	115,26	499,40	384,14
09/04/2009	JUEVES SANTO						
10/04/2009	VIERNES SANTO						
SEMANA	151,00	0,00	0,00	684,10	835,10	599,40	-235,70
ABRIL	151,00	0,00	0,00	1.966,38	2.117,38	599,40	-1.517,98

#### COTIZACIONES DE LOS BONOS SOBERANOS VENEZOLANOS (en dólares):

BONO	ACTUAL	ANTERIOR	BONO	ACTUAL	ANTERIOR	BONO	ACTUAL	ANTERIOR
G-10 5,375%	88,0316%	86,9417%	Ven -2038	46,0355%	43,3134%	Ven - 2023	54,9805%	53,0045%
G-13 10,75%	75,7767%	72,8763%	VEuro2011	91,5000%	89,4698%	Ven - 2028	54,7055%	52,0955%
G-14 8,5%	64,9055%	62,5837%	VEuro2015	53,9850%	51,8685%	PDVSA-2017	44,0935%	43,3125%
G-18- 13,625%	75,9606%	74,0237%	Ven -2016	52,4475%	49,7324%	PDVSA-2027	36,9545%	36,2635%
G-18-7,0%	51,8375%	49,5835%	Ven -2020	46,4545%	44,5504%	PDVSA-2037	36,7588%	35,7250%
G27 9,25%	60,8488%	59,0825%	V-2011 FRN	75,0775%	72,7847%			
G34 9,375%	55,4415%	52,6575%	Ven - 2025	48,6615%	45,9250%			

#### COTIZACIONES DE LOS VEBONOS (en bolívares):

BONO	ACTUAL	ANTERIOR	BONO	ACTUAL	ANTERIOR	BONO	ACTUAL	ANTERIOR
VEB062009	101,4750%	100,0000%	TICC112013	101,0200%	100,6250%	TICC032019	100,0535%	98,7555%
VEB062009N	106,7000%	106,7000%	TICC032015	100,1575%	99,8500%			
VEB042010	97,5000%	98,0000%	TICC042017	99,7066%	99,6350%			

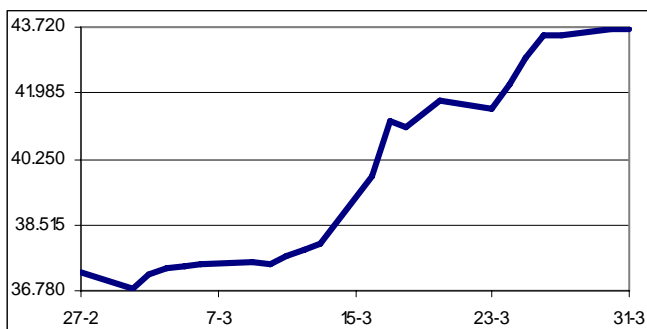
Los porcentajes representan el precio sobre el valor nominal; la columna ANTERIOR refleja el precio reportado en el último COMENTARIO ECONOMICO. (FUENTE: MINISTERIO DE FINANZAS).

#### MARZO EN LA BOLSA DE VALORES DE CARACAS (BVC)

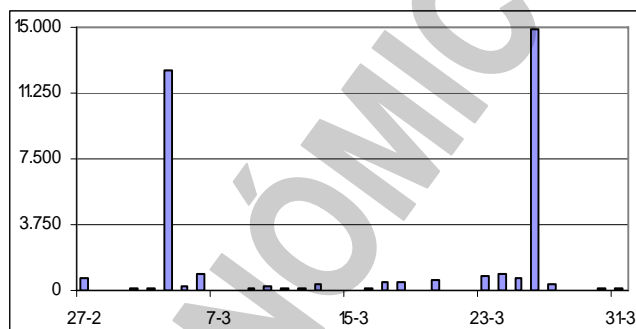
El Índice Bursátil Caracas (IBC) subió desde 37.247,99 puntos en que terminó en FEBRERO a 43.674,30; ganando 6.426,31 puntos ó 17,3%. Gana 8.584,22 puntos ó 24,5% en lo que va de año. Se realizaron 1.097 operaciones, con 49.166.675 títulos negociados, por Bs. 73.836.022,63 ó \$34.342.336,11; 49,2% por debajo del mes anterior y 77,8% por encima del mismo mes del 2008. El mejor día fue el JUEVES 26, con 78 operaciones y 37.478.938 títulos negociados, por Bs.

31.906.423,80 ó \$14.840.197,12; 43,2% del mes; de los cuales 96,7% correspondió a acciones U21 de U21 CASA DE BOLSA. El peor día fue el JUEVES 12, con 19 operaciones y 147.308 títulos por Bs. 193.963,18 ó \$90.215,43; 0,3% del mes; de los cuales 49,9% correspondió a acciones ENV de ENVASES VENEZOLANOS. La empresa líder del mes fue U21 CASA DE BOLSA., con 41,8%; seguida por CORPBANCA, con 36,6%; CANTV, con 10,2% y MERCANTIL SERVICIOS FINANCIEROS, con 5,8%; lo que hace que estas 4 empresas, 3 de ellas financieras, con 5 títulos representen 94,3% del monto negociado en el mes.

**ÍNDICE BURSÁTIL CARACAS – MARZO 2009**



**MONTOS (\$000) NEGOCIADOS – MARZO 2009**



Se movilizaron 27 acciones, de las cuales 9 subieron, 9 bajaron y 9 no variaron.

**Las 9 ganadoras**

CANTV D	70,2%
ELECTRICIDAD DE CARACAS	15,4%
BANCO NACIONAL DE CRÉDITO	11,5%
U21 CASA DE BOLSA	9,2%
MANPA	8,7%
SIVENSA	3,8%
VENCRED	3,6%
MERCANTIL SERVICIOS FINANCIEROS B	2,7%
ECONOINVEST B	0,2%

**Las 9 perdedoras**

TORDISCA	24,3%
CORIMON A	23,1%
BANCO DE VENEZUELA	16,7%
DOMINGUEZ & Cía.	14,3%
ENVASES VENEZOLANOS	12,8%
BBVA BANCO PROVINCIAL	6,3%
PROAGRO	4,5%
MERCANTIL SERVICIOS FINANCIEROS A	2,6%
VENEZOLANO DE CRÉDITO	1,9%

Las acciones con presencia bursátil mayor al 75% (mínimo 16 apariciones en 21 días de rueda) fueron: MERCANTIL SERVICIOS FINANCIEROS A (100,0%); BBVA BANCO PROVINCIAL, SIVENSA y CANTV D (81,0% cada una) y MERCANTIL SERVICIOS FINANCIEROS B (76,2%).

**El alcalde mayor de Caracas, Antonio Ledezma, despojado** de varias de sus competencias y recursos financieros, planea buscar captar fondos con la ayuda de una campaña internacional y empresarios privados. Como se sabe, la servil y mayoritariamente oficialista AN debilitó la posición de Ledezma, al arrebatarle sus oficinas y eliminando la mayoría de sus responsabilidades en materia de salud, educación y seguridad para transferirlas a un funcionario federal, designado "digitalmente" por el presidente Chávez. Esto es una nueva falta de respeto al pueblo que dicen representar.

**Inocencio T. Sánchez B.**

**11/04/2009**

COMENTARIO ECONOMICO es un reporte gratuito, de carácter informativo, que recoge noticias económicas y financieras, reproducidas por diferentes medios de comunicación, otras fuentes, estimaciones y cálculos realizados por el recopilador. Aun cuando las fuentes son confiables, no se garantiza su exactitud. Todos los gráficos y tablas que aparecen en esta publicación son preparados por el autor, con información recopilada. Se autoriza la difusión o reproducción, total o parcial, de este COMENTARIO ECONOMICO, siempre y cuando se cite la fuente. Dirija su sugerencia, comentario o pregunta a [inosanchez@inosanchez.com](mailto:inosanchez@inosanchez.com)