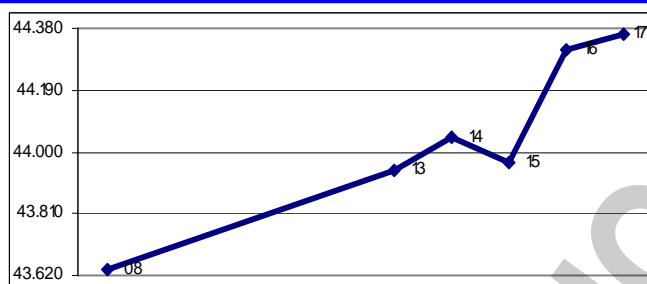


**En la semana terminada hoy**, el Índice Bursátil Caracas (IBC) de la Bolsa de Valores de Caracas (BVC) ganó 724,62 puntos ó 1,7%, al cerrar en 44.363,90 puntos, contra 43.639,28 puntos en que había cerrado el miércoles pasado. Gana 689,60 puntos ó 1,6% en el mes y 9.273,82 puntos ó 26,4% en lo que va de año. Se realizaron 179 operaciones con 4.513.466 títulos negociados, por Bs. 40.447.530,60 ó \$18.812.804,93. El mejor día fue el JUEVES, con 33 operaciones y 2.143.569 títulos negociados, por Bs. 36.868.992,95 ó \$17.148.368,81; 91,2% de la semana; de los cuales 99,2% correspondió a acciones MVZ.B de MERCANTIL SERVICIOS FINANCIEROS. El peor día fue el LUNES, con 31 operaciones y 674.931 títulos por Bs. 334.496,74 ó \$155.579,88; 0,8% de la semana; de los cuales 38,4% correspondió a acciones SVS de SIVENSA. La empresa con el mayor monto negociado fue MERCANTIL SERVICIOS FINANCIEROS, con 93,1%; seguida por SIVENSA, con 2,6%; lo que hace que estas dos empresas, con tres títulos representen el 95,6% de lo negociado en la semana.

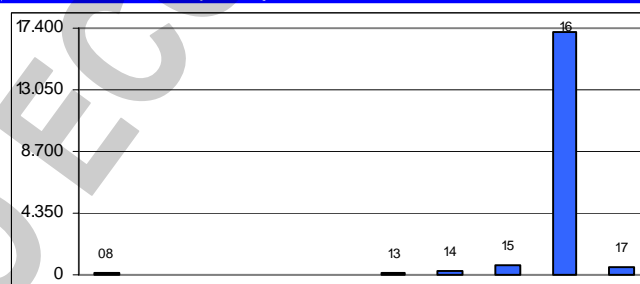
**Se movilizaron 17 títulos: 5 subieron, 3 bajaron y 9 se mantuvieron sin cambio.**

Las 5 ganadoras		Las 3 perdedoras	
HLBOULTON	15,8%	BBVA BANCO PROVINCIA	1,3%
BANESCO	15,4%	BANCO DE VENEZUELA	12,5%
ECONOINVEST B	3,6%	MERCANTIL SERVICIOS FINANCIEROS A	3,7%
SIVENSA	1,7%	MERCANTIL SERVICIOS FINANCIEROS B	2,1%

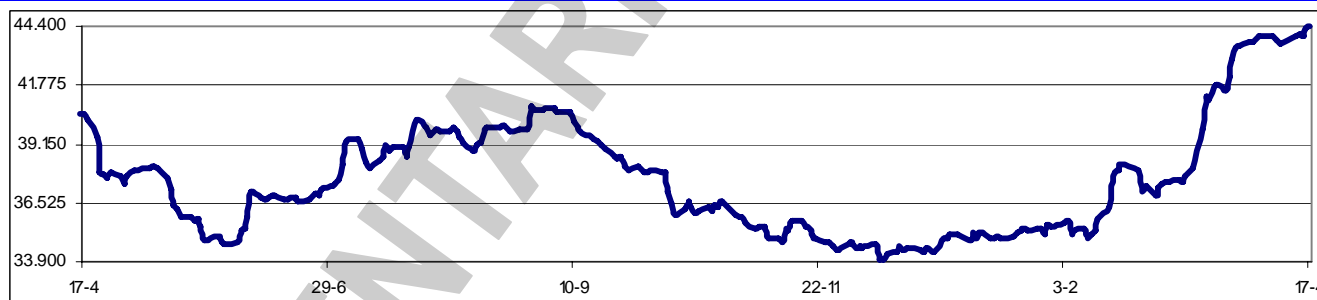
**ÍNDICE BURSÁTIL – DE VIERNES A VIERNES**



**MONTOS (\$000) – DE VIERNES A VIERNES**



**ÍNDICE BURSÁTIL – ÚLTIMOS 366 DÍAS**



**Los valores extremos alcanzados por el IBC** en los últimos 366 días cambiaron a un máximo de 44.363,90 (17/04/2009) y un mínimo de 33.949,35 (10/12/2008).

**Banesco Banco Universal, C.A., informa a los titulares de las acciones preferidas** que la tasa aplicable a los dividendos de las Acciones Preferidas que empezará a regir por el período de un año a partir del 15/04/2009 (Emisión 2008-I) y del 13/08/2009 (Emisión 2008-II) será del 17,37% anual (base 30/360 días), equivalente al 85% de la Tasa Activa de Mercado de los principales bancos que se encuentre vigente para la 2ª semana de diciembre de cada año publicada por el BCV

**Mercantil Servicios Financieros, conforme a las disposiciones contractuales** establecidas en el Programa de Recibos Americanos de Depósito (ADRs) que mantiene desde 1996, acordó solicitar al Depositario del Programa, JP Morgan Chase Bank, establecer un procedimiento que permita a los tenedores de dichos ADRs, la opción de recibir en bolívares los dividendos futuros que correspondan a las acciones que constituyen el activo subyacente de los referidos ADRs. Para cualquier información relacionada con este particular, los interesados podrán comunicarse con la Gerencia de Accionistas de la compañía por el teléfono 58-212-503.16.90.

## Asambleas de Accionistas de Empresas Venezolanas:

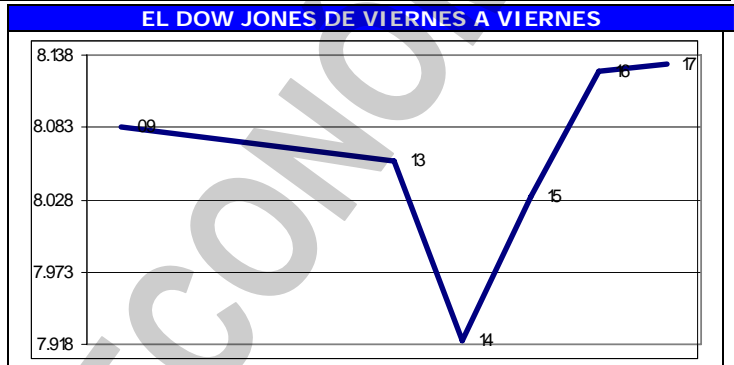
Fecha	Empresa (tipo de Asamblea)	Fecha	Empresa (tipo de Asamblea)
20/04/2009	CORIMON (Xordinaria)	30/04/2009	Fondo de Valores Inmobiliarios (Ordinaria)
24/04/2009	MANPA (Ordinaria)	30/04/2009	Fondo de Valores Inmobiliarios (Xordinaria)
27/04/2009	MANTEX (Ordinaria)	30/04/2009	INVACA (Ordinaria)
29/04/2009	Bolsa de Valores de Caracas (Ordinaria)		

## Dividendos decretados por Empresas Venezolanas:

Empresa	BsF X acción	F/Registro	F/Pago	Observaciones
Mercantil Servicios Financieros	0,40	14/04/2009	21/04/2009	Asamblea ordinaria del 20/03/2009
Telares de Palo Grande (acciones)	1 X 1	21/04/2009	27/04/2009	Asamblea ordinaria del 29/04/2008
Mercantil Servicios Financieros	0,14	TBA	TBA	Asamblea ordinaria del 20/03/2009
CANTV	0,95282	30/04/2009	08/05/2009	Asamblea ordinaria del 31/03/2009
Mercantil Servicios Financieros	0,40	15/07/2009	22/07/2009	Asamblea ordinaria del 20/03/2009
Domínguez & Cía.	0,25	13/08/2009	20/08/2009	Asamblea ordinaria del 02/03/2009

## MERCADOS FINANCIEROS FORÁNEOS

**El Dow Jones Industrials**, principal indicador de la Bolsa de Nueva York (NYSE), que engloba a 30 empresas líderes en sus respectivas industrias, ganó en la semana 47,95 puntos ó 0,6%, al cerrar en 8.131,33 puntos, contra 8.083,38 en que había cerrado el jueves pasado, en una semana que empezó mal, pero que se recuperó al final. El DJI gana 6,9% en el mes y pierde 7,3% en lo que va de año. Su valor máximo se mantiene en 14.164,53 (09/10/2007). En los 5 días hábiles comprendidos entre el jueves 9 y el jueves 16, ambos inclusive, se realizaron en la NYSE 48.802.644 operaciones, con 13.404,8MM de títulos negociados, por \$254.041,1MM.



## Los restantes indicadores del mercado americano cerraron con ganancias:

ÍNDICE	ACTUAL	ANTERIOR	VARIACIÓN ABSOLUTA	%
NYSE Compuesto	5.480,60	5.376,44	104,16	1,9%
AMEX Compuesto	1.394,66	1.393,72	0,94	0,1%
NASDAQ Compuesto	1.673,07	1.652,54	20,53	1,2%
STANDARD & POORS – 500	869,60	856,56	13,04	1,5%
RUSSELL 2000	479,37	468,20	11,17	2,4%

**El euro terminó hoy en \$1,3045**; un retroceso de 2,1% contra \$1,3319 el viernes pasado. Pierde 1,3% en el mes y 6,7% en el año. Su máximo histórico se mantuvo en \$1,5986.

**El oro terminó hoy en \$868,70 la onza**, un retroceso de 1,4% contra \$880,80 el viernes pasado. Pierde 5,6% en el mes y 1,4% en el año. Su máximo histórico se mantuvo en \$1.006,00.

## PETROLEO y DERIVADOS

**Los precios del petróleo**, medidos a través de los promedios de los principales crudos marcadores y de la cesta de exportación venezolana, cerraron mixtos, con Venezuela y WTI cayendo y OPEP y BRENT subiendo. Este comportamiento volátil, en sintonía con el

PERÍODO	VENEZUELA		OPEP		WTI		BRENT	
	Cierre	Variac.	Cierre	Variac.	Cierre	Variac.	Cierre	Variac.
MARZO/2009								
Del 16 al 20	43,51	2,76	44,99	1,81	48,50	2,97	47,59	3,70
Del 23 al 27	47,95	4,44	50,06	5,07	53,19	4,69	52,68	5,09
ABRIL/2009								
Del 30 al 03	44,91	-3,04	48,39	-1,67	50,30	-2,89	50,08	-2,60
Del 06 al 10	46,04	1,13	50,91	2,52	50,87	0,57	52,52	2,44
Del 13 al 17	45,62	-0,42	51,59	0,68	50,19	-0,68	52,73	0,21

FUENTE: MINISTERIO DE ENERGÍA y PETRÓLEO

mercado bursátil, puede ser atribuido a que la atención de los operadores estuvo centrada en el aumento en los inventarios comerciales de crudo en USA y las revisiones a la baja en sus estimados de demanda petrolera mundial que realizaron la OPEP y la AIE.

**Aunque la OPEP acordó en marzo mantener la producción estable**, las exportaciones de crudo de Venezuela hacia USA aumentaron en enero de 2009, cuando se enviaron 1.172MM de barriles de petróleo por día (bpd), comparados con 1.135MM de bpd el mismo mes de 2008 y 1.028 bpd en diciembre de 2008, según las cifras de la Energy Information Administration (EIA) de USA. En cuanto a los envíos de derivados también han mostrado un ascenso en el último año al pasar de 156.000

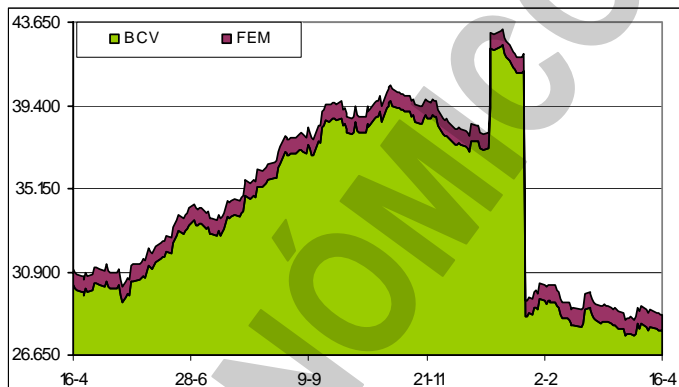
bpd en enero de 2008 a 181.000 bpd en enero de 2009. En términos relativos, los volúmenes totales de enero 2009 superan en 4,9% a enero 2008 y en 16,7% a diciembre de 2008. Todo esto ocurre a pesar de que el presidente Hugo Rafael Chávez dice estar buscando diversificar su mercado, pero las cifras de la EIA muestran que estamos incrementando los despachos hacia USA.

**RESERVAS INTERNACIONALES, LIQUIDEZ MONETARIA y DIVISAS**

**El nivel de la Reserva Monetaria**

Internacional (RMI) de Venezuela cerró el 16/04/2009 en \$28.749MM (\$27.920MM de reservas BCV y \$829MM del FEM), lo que representa \$10MM ó 0,0% menos que lo reportado la semana pasada; \$175MM ó 0,6% por encima del cierre de MARZO; \$14.378MM ó 33,3% por debajo del nivel a fin de 2008; y \$5.537MM ó 16,1% por debajo del nivel a fin de 2007, con una disminución de \$2.261MM ó 7,3% en los últimos 12 meses. El monto de \$43.292MM reportado el 07/01/2009 se mantiene como el máximo histórico del nivel de RMI. Con estos resultados, el déficit se sitúa en \$81.584MM, ya que, tomando en cuenta el nivel de liquidez en poder del público, debería haber \$110.333MM de RMI; por lo que el nivel de RMI solo cubre el 35,2% de la masa monetaria en circulación; el resto es "dinero inorgánico"; es decir, dinero sin respaldo.

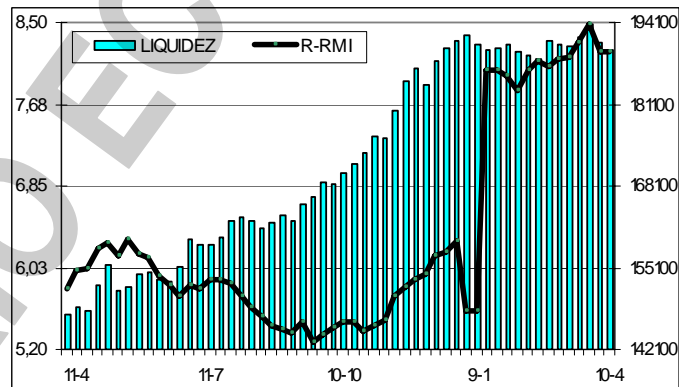
**RESERVAS INTERNACIONALES**



**La liquidez monetaria en poder del público**

se ubica al 10/04/2009 en Bs. 189.773.547M (Bs. 120.077.197M en dinero y Bs. 69.696.350M en cuasidinero). Este total representa una disminución de Bs. 1.175.493M ó 0,6% contra lo reportado la semana anterior (Bs. 190.949.040M); Bs. 4.058.933M ó 2,1% por debajo del cierre de MARZO; Bs. 1.444.297M ó 0,8% por debajo del cierre de 2008; Bs. 36.857.002M ó 24,1% superior a lo reportado a final del 2007; con un incremento de 42.133.457M ó 28,5% en los últimos 12 meses. El monto al 27/03/2009 (Bs. 193.832.498M) se mantiene como el máximo histórico de liquidez.

**LIQUIDEZ MONETARIA y RELACIÓN CON RMI**



La relación entre la liquidez ajustada y la Reserva Monetaria Internacional (R-RMI) a la misma fecha es de Bs. 8,19799; un incremento de Bs. 0,00387 desde Bs. 8,19411 calculado antes. Con estos valores, se estima la sobrevaluación del bolívar en 281,3%.

**La negociación de BONOS SOBERANOS promedió hoy en Bs. 6,52 desde Bs. 6,44 el viernes pasado; un avance de 1,2%. Gana 3,5% en el mes y 16,2% en que lo que va de año.**

**Fuentes financieras explican que los dólares que permiten cubrir los consumos con tarjeta de crédito de la clientela en el exterior ingresan con un atraso de 45 días, lapso que obliga a asumir riesgo cambiario y no permite operar con total normalidad.** Hasta el año pasado, el banco enviaba un archivo a CADIVI y en cinco días hábiles obtenía la autorización para acudir a la taquilla del BCV y reponer sus divisas. Actualmente, la banca recibe la autorización de CADIVI 45 días después de que el cliente realizó el consumo, algo que aumenta los nervios de los ejecutivos financieros.

**Las estadísticas de CADIVI indican que en los dos primeros meses de este año el monto asignado a los importadores, incluyendo el convenio ALADI, suma \$3.394MM, lo que se traduce en una caída de 32% respecto a \$5.000MM aprobados en el mismo período de 2008.** Todo indica que el Gobierno se dispone a restringir aún más los dólares para las compras al exterior. En este momento CADIVI mantiene en fase de consulta una nueva normativa donde establece que la disponibilidad de divisas para importar dependerá, entre otras cosas, "del ajuste a los lineamientos aprobados por el presidente de la República en Consejo de Ministros".

**La disminución de la disponibilidad de divisas trastorna la fluidez de las importaciones, variable clave para asegurar el abastecimiento en el país.** La Cámara Venezolana del Envase afirma

que "desde hace tres meses, la banca nacional no abre cartas de crédito para importaciones de materias primas e insumos a ninguna de las empresas del sector. También la Cámara Venezolana de Importadores, Fabricantes y Distribuidores de Productos Lácteos (CAVELÁCTEOS) confirma retardos de tres meses en la recepción de cartas de crédito para importar a través del convenio ALADI. Las cartas de crédito son un eslabón imprescindible en la cadena del comercio internacional. Algunas entidades financieras exigen al importador un depósito en dólares para proceder a abrir la carta de crédito, por lo que se ven obligados a ir al mercado paralelo a adquirirlas, encareciendo en producto.

## VENEZUELA

**El presidente Hugo Rafael Chávez ha insistido** en que la inyección de recursos al sector vivienda es prioritaria y cuando ha realizado la revisión de proyectos ha manifestado que la construcción de soluciones habitacionales no se detendrá. Sin embargo, las cifras oficiales dicen otra cosa. Los datos del Sistema de Indicadores Sociales de Venezuela (SISOV) reflejan que en 2008, período en el cual se registró un incremento de los ingresos, el gasto público en ese sector se redujo a 2,33% del PIB desde 2,88% en 2007 y 3,79% en 2006. La inversión del pasado año es casi similar a la que se hizo en los ejercicios 2001 y 2002 cuando fue 2,38% en ambos.

**Al Ejecutivo nacional le ha costado cumplir con los planes de vivienda.** Según un estudio de la Cámara Venezolana de la Construcción, en 10 años de administración de Hugo Rafael Chávez Frías se realizaron 385.869 viviendas, de manera que la producción promedio de unidades por año fue 38.587. Cuando se compara con otras décadas se tiene que la menor fabricación de soluciones habitacionales se ha registrado justamente en el período que va desde el año 1999 hasta 2008. Los datos, que tienen como referencia los informes del BCV y el CONAVI y las memorias y cuenta de los ministerios, señalan que en el lapso de 1989 a 1998, que incluye los gobiernos de Carlos Andrés Pérez y Rafael Caldera, se terminaron en total 655.699 unidades habitacionales, siendo el promedio anual 65.570. Luego entre los años 1979 y 1988, gestiones de Luis Herrera Campins y Jaime Lusinchi, se efectuaron 759.632 soluciones, con un promedio de 75.964 por año. En el período entre 1969 y 1978, administraciones de Rafael Caldera y Carlos Andrés Pérez, se hicieron 618.150 casas, siendo el promedio anual de unidades 61.815. Ese bajo nivel de construcción en la última década no ha podido detener el crecimiento del déficit habitacional.

**A pesar de que el gobierno ha señalado que la prioridad** la tiene el gasto social, los números dicen otra cosa. Según las cifras del SISOV, en 2008 el gasto social representó 18,60% del PIB, de manera que su peso fue menor que en 2007 cuando la inversión en misiones y demás programas fue equivalente a 21,18% del PIB y que en 2006 cuando los recursos a esa área alcanzaron un máximo de 21,75% del PIB. Es cierto que en los últimos cuatro meses de 2008 se empezaron a presentar dificultades con los ingresos por el comportamiento de los precios del crudo, pero durante gran parte de la gestión se recibieron más recursos y; sin embargo, el gasto público total al final fue inferior a los de períodos anteriores.

**En el COMENTARIO ECONÓMICO del 10/04/2009** señalaba que "la deuda con el sector laboral, casi 1,5MM de trabajadores públicos representa \$10.000MM". Me aclaran que el último estudio oficial ubica en Bs. 15.000MM los pasivos laborales del Estado en 2008, lo cual implica que "la morosidad del Gobierno disparó en Bs. 13.000MM el monto de la deuda respecto a 1998". O sea que los Bs. 91.600MM que mencioné, como deuda vencida del gobierno, parecen haberse quedado cortos.

**El especialista en finanzas, economista y profesor universitario Jesús Casique,** estima que la hipoteca y endeudamiento del Gobierno Nacional asciende hasta la fecha a \$74.611MM. Para el especialista causan asombro las manipulaciones financieras y el sesgo de los guarismos efectuados por los "toderos del gobierno central". El Ministerio de Finanzas indica que el peso de la deuda total como porcentaje del PIB es del 13,5%; sin embargo, Casique duda de la veracidad del resultado. Según las cifras, la deuda interna en 1998 fue de Bs. 2.530MM, y al cierre del 2008 ascendió a Bs. 30.515MM; "un crecimiento nominal del 1.106%". La deuda externa para el 1998 fue de \$23.311MM, y al cierre de 2008 subió a \$29.958MM, un crecimiento del 28,08%, pero, por el efecto de las devaluaciones, el peso es mayor que la deuda interna, porque del 100% de la deuda total, el 38% es deuda interna y el 62% es deuda externa. *Creo que Jesús se queda muy corto.*

**El Ministerio del PoPo de Economía y Finanzas inició la colocación de bonos** para obtener más recursos para financiar el gasto público. Antes de iniciarse el proceso, el BCV tomó medidas como la revisión de las tasas para las operaciones de absorción, pero faltan otras medidas. La banca de inversión BARCLAYS, en un reporte, insiste en que las próximas acciones que tomarán las autoridades será la revisión del encaje legal para permitir que las instituciones financieras cuenten

con mayor disponibilidad para adquirir papeles del Gobierno. En el informe se indica que "se espera que en el futuro cercano el encaje se rebaje, como sucedió hace un mes, para aumentar las disponibilidades y el sistema financiero pueda absorber la deuda que se emitirá este año". A través de la Ley de Endeudamiento Complementaria, el Gobierno contempla colocar Bs. 37.000MM, equivalentes a \$17.200MM. Los excedentes de liquidez en el sistema, según la firma, ascienden a Bs. 26.800MM y con el ajuste del encaje de 25% a 15% se liberan fondos por Bs. 16.800MM. El informe apunta que en este ambiente de exceso de liquidez es posible que las instituciones puedan absorber \$15.800MM en bonos. Pero esa política monetaria tendrá un costo en la inflación.

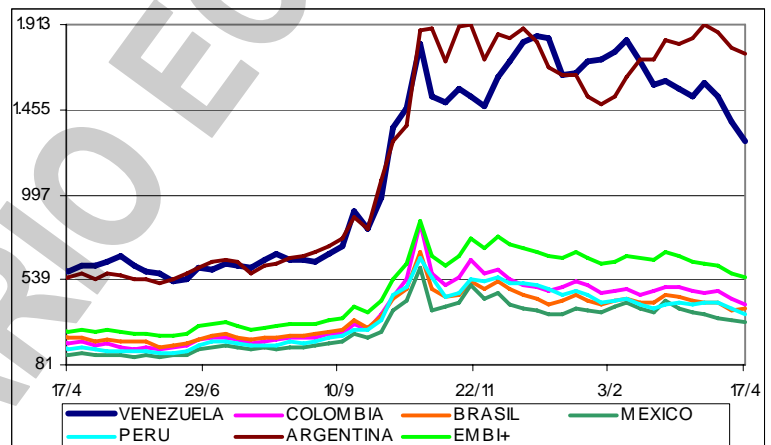
**A un año del anuncio de la decisión de reestatizar la Siderúrgica del Orinoco (SIDOR)**, el personal contratado, trabajadores y ex líderes sindicales que promovieron la nacionalización de la acería coinciden en asegurar que "falta mucho por lograr para que SIDOR sea socialista". Para el motor del movimiento que promovió la reestatización de la empresa, José Acarigua Rodríguez, ex presidente del Sindicato Único de Trabajadores de la Industria Siderúrgica y Similares (SUTISS), el paso principal, y que a un año de la nacionalización no se ha concretado, es el traspaso total de la empresa a manos del Estado, "porque que esa transnacional siga teniendo legalmente el 60% de las acciones es muy peligroso, porque eso no permite que se arranque con la SIDOR socialista", criticó. El ex sindicalista y ahora directivo laboral de la empresa aseguró que uno de los mayores inconvenientes que impide que el Ejecutivo nacional culmine el proceso de cancelación del total accionario de la planta se concentra en no haberse instalado aún la junta directiva de la empresa, "todavía estamos con una directiva de transición y esa junta no toma decisiones".

**El BCV, mediante resolución No. 09-04-01 del 07/04/2009;** autoriza que los bonos que ha comenzado a colocar el Gobierno, a fin de obtener recursos para refinanciar o reestructurar la deuda pública, se transen en el mercado secundario. De esta manera, los bancos que adquieran los títulos, denominados en bolívares, quedan facultados para negociarlos con terceros.

**Indicador de riesgo soberano  
EMBI+ (Puntos Básicos - Semana)**

PAIS	ACTUAL	ANTERIOR	VARIAC.
Venezuela	1.290	1.390	-100
Colombia	410	438	-28
Brasil	388	376	12
México	316	318	-2
Perú	348	388	-40
Argentina	1.760	1.785	-25
EMBI+	552	572	-20

El indicador de riesgo soberano EMBI+ mide los puntos porcentuales de riesgo sobre los Bonos del Tesoro Americano, basado en una ponderación de los bonos más transados en los mercados.



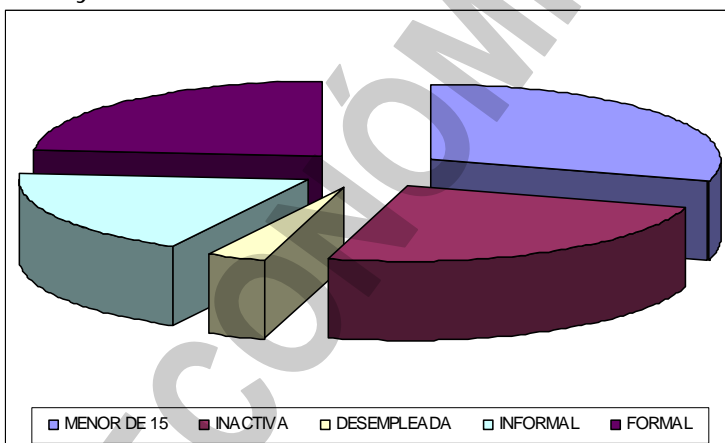
**El negocio de la importación de vehículos está estancado** y el futuro de las empresas del sector luce incierto. La Gaceta Oficial No. 38.800 del 31/10/2007 estableció que el Ejecutivo debía emitir las licencias de importación "en un lapso no mayor a 30 días hábiles" a partir del 30/09/2008, pero hasta ahora las marcas no han recibido la respuesta oficial. Recientemente el Presidente anunció la necesidad de "priorizar" el uso de las divisas para destinarlas exclusivamente a sectores estratégicos. Aunque los importadores de autos no están en esa categoría, su situación coloca al Gobierno en una encrucijada. Y es que el freno a las importaciones se traduce en menos ingresos fiscales para el Estado. La Cámara Venezolana Automotriz (CAVEA), afirma que es "un ingreso importante que beneficia al país" y que en un contexto como el actual ayudaría a compensar la caída de los precios del petróleo. Entre la tasa aduanera, el IVA, el ISRL y las cargas impositivas municipales el aporte alcanza 70% del valor del automóvil. Partiendo de un precio promedio de \$15.000 dólares por vehículo y tomando las 135.499 unidades importadas que se vendieron el año pasado, CAVEA estima que el fisco dejaría de percibir Bs. 3.900MM. *No comparto ese criterio. Si las 135.499 unidades se produjeran en el país, la generación de riqueza sería mayor.*

**El déficit en la oferta de autopartes incide** de manera notable en los consumidores que demanda repuestos para vehículos. Y aunque el sector automotor reporta retrasos en la asignación de divisas, el gobierno considera que la especulación es el principal problema del sector. Se estudia obligar a

publicar en los locales y en los empaques de los productos las listas de precios de las partes.

**La industria de la construcción nuevamente registra problemas** de desabastecimiento de materiales, en especial para los proyectos de viviendas. Existen fallas con insumos como cabillas mallas, alambres, aditivos y agregados, a lo que se añaden las dificultades con el transporte del cemento; situación que incide en el desarrollo de las obras, debido a que se tiene que esperar a que lleguen los materiales a los distribuidores. La situación más crítica se presenta con las cabillas, y los mayores problemas están en los estados Bolívar, Carabobo, Lara así como en la Gran Caracas, aunque en otras entidades también hay fallas puntuales. En varias zonas se consiguen pocos tipos de cabillas y de las solicitudes que se hacen se entrega el 50%. A los problemas de abastecimiento, se suman los incrementos de precios. Quienes están ofreciendo las cabillas han elevado los costos de los productos, debido a que los distribuidores incluyen los servicios de traslado hacia las obras.

**Según los datos del Instituto Nacional de Estadística (INE)**, a final de MARZO éramos 28.050.457 habitantes, de los cuales, 8.338.289 ó 29,7% eran menores de 15 años; y 19.712.168 ó 70,3% mayores de 15 años. De este número, para el INE solo eran económicamente activos 65,0% ó 12.809.030; de los cuales 933.576 estaban desempleadas, por lo cual el índice de desempleo sería de 7,3%; que es menor al 7,6% de MARZO de 2008 y menor al 7,4% de FEBRERO de 2009. Ahora bien, si a la población económicamente activa le restamos los



desempleados, nos resulta que solo 11.875.454 personas ó 42,3% están trabajando y 57,7% de la población no trabaja. De los que trabajan, 44,1% ó 5.240.129 lo hacen en el sector informal de la economía, y 55,9% ó 6.635.325 están en la economía formal. De la población mayor de 15 años, 6.903.138 ó 24,6% de la población, aunque no está trabajando, no se consideran desempleados por no andar buscando trabajo. El gráfico muestra los menores de 15 años y los que no andan buscando trabajo en los dos bloques a la derecha (54,3%); mientras que a la izquierda, de abajo hacia arriba, están los desempleados, los que están en la economía informal y formal; es decir, la población económicamente activa (45,7%). En resumen, aunque el INE dice que la tasa de desempleo de MARZO es de 7,4%; las cifras muestran que solo 42,3% de la población está trabajando y 57,7% no la hace. A eso debemos agregarle que de los que trabajan, solo 55,9% tienen un trabajo fijo, o sea que apenas 23,7% de la población tiene su ingreso asegurado. En teoría, menos de una cuarta parte de la población tiene la responsabilidad de sostener económicamente a las otras tres cuartas partes. También hay que agregar que, aunque el porcentaje de desempleados bajó en MARZO con relación a FEBRERO, en valores absolutos el número de desempleados subió 6.531 personas, en tanto que el número de personas en la economía informal subió 354.943 personas mientras en la economía formal bajó 68.208. Descarga el informe completo, en formato pdf en <http://www.inosanchez.com>

**El desempleo se acumula más profundamente en los estratos sociales bajos** de la población. El Sistema Integrado de Indicadores Sociales de Venezuela (SISOV) resalta que al cierre del primer semestre del año pasado 65,5% de la desocupación que se registraba recaía sobre el tercio de la población que vive en condiciones de pobreza. El estrato más impactado por esta situación fue el que incluye a las personas que viven en la pobreza extrema, quienes concentraban 62,1% del nivel de desempleo para la primera mitad del año pasado. El resultado contrasta con el registro del segundo semestre del año 2007, cuando la porción de los pobres extremos detentaba 16,7% del desempleo que existía para ese período. Esto implica un repunte de casi 40% en menos de un año.

**A pesar de que el consumo de las familias venezolanas aumentó** a paso firme entre 2004 y 2007, las estadísticas del BCV presagian el fin de la fiesta. El índice que mide el comportamiento del volumen de las ventas indica que el comercio, tanto al mayor como al por menor, avanza 10,51% en 2008, una magnitud que desnuda una fuerte desaceleración respecto a 34,69% en 2007 y 34,10% en 2006. La pérdida de ímpetu del consumo puede atribuirse a la caída de los precios del petróleo y

al constante ascenso de los precios que merma la capacidad adquisitiva.

**Finalizado el primer trimestre de 2009,**

Venezuela mantiene el primer lugar en Inflación Acumulada con 4,8%; seguido por Ecuador, con 2,3%. El privilegio de tener la Inflación Acumulada más baja se lo lleva Guatemala, con -1,3%; seguido por Chile con -0,8%. También presentan inflación acumulada negativa (deflación) Paraguay (-0,4%); Haití (-0,2%) y Bolivia (-0,2%). En MARZO, el país con la Inflación puntual más alta fue Venezuela, con 1,2%; seguido por Ecuador, con 1,1%. El país con la Inflación puntual más baja fue Nicaragua, igualada con Bolivia, con -0,5%. También presentan inflación puntual negativa (deflación) Guatemala y Paraguay y Uruguay (-0,2%). En el período de 12 meses (MARZO/2008 – MARZO/2009), Venezuela ocupa el primer lugar con una Inflación Anualizada de 28,1%; seguida por Costa Rica, con 12,3%. USA es el país con la Inflación Anual más baja, con -0,4% (deflación); seguido por Canadá, con 1,2%. Este es exactamente el mismo orden observado en ENERO y FEBRERO. Todas las cifras incluidas en este informe son reales; con excepción de Haití, que estimada porque aún no han publicado sus cifras. Tristemente, Venezuela sigue ocupando el primer lugar absoluto, a pesar de todos los esfuerzos hechos gubernamentales para estabilizar los precios. No obstante, es justo reconocer que el crecimiento de 1,2% en MARZO 2009 es el más bajo desde que se comenzó a producir el INPC, hace 15 meses, y la variación acumulada en el trimestre de 4,8% es la variación intertrimestral más baja desde el inicio del INPC. Puedes descargar el informe completo en formato pdf en <http://www.inosanchez.com>

**INFLACION - MARZO / 2009**

PAIS	MES	ACUMUL.	12 MESES
Argentina	0,6%	1,6%	6,3%
Bolivia	-0,5%	-0,2%	6,6%
Brasil	0,2%	1,2%	5,6%
Canadá	0,2%	0,6%	1,2%
Chile	0,4%	-0,8%	5,0%
Colombia	0,5%	1,9%	6,1%
Costa Rica	0,0%	0,8%	12,3%
Dominicana	0,2%	0,7%	2,4%
Ecuador	1,1%	2,3%	7,4%
El Salvador	0,8%	0,5%	3,3%
Guatemala	-0,2%	-1,3%	5,0%
Haití (1)	0,6%	-0,2%	2,0%
Honduras	0,0%	0,7%	8,8%
México	0,6%	1,0%	6,0%
Nicaragua	-0,5%	0,1%	8,5%
Panamá	0,7%	0,7%	3,7%
Paraguay	-0,2%	-0,4%	3,4%
Perú	0,4%	0,4%	4,8%
Uruguay	0,8%	1,3%	7,5%
USA	0,2%	1,2%	-0,4%
Venezuela	1,2%	4,8%	28,1%
<b>MAXIMO</b>	<b>1,2%</b>	<b>4,8%</b>	<b>28,1%</b>
<b>MINIMO</b>	<b>-0,5%</b>	<b>-1,3%</b>	<b>-0,4%</b>

(1) Estimado con base en Febrero

**El Consejo Nacional del Comercio y los Servicios (CONSECOMERCIO)** realizará su 39ª Asamblea Anual entre los días jueves 23 y domingo 26 de de abril en el Hotel Cumanagoto, de Cumaná, estado Sucre, cuyas deliberaciones se desarrollarán bajo el lema "Repuestas para la Incertidumbre". Luego de la Asamblea Administrativa, donde será considerado el informe anual y cuentas del Directorio Ejecutivo, se procederá a la elección de las nuevas autoridades de la institución, mediante la presentación de una plancha de consenso que encabeza el concesionario automotor cumané Fernando Morgado, quien presidirá CONSECOMERCIO para el período estatutario 2008/2011.

**El informe de SOFTLINE CONSULTORES, correspondiente a MARZO/2009,** basado en las 52 instituciones que componen el sistema financiero venezolano muestra las siguientes cifras relevantes del sistema: (1) Las Captaciones del Público totalizaron Bs. 229.410MM, un crecimiento de Bs. 6.154MM ó 2,76% en MARZO. En los últimos doce meses los depósitos se han incrementado Bs. 50.340MM ó 28,11%. (2) La Cartera de Créditos se ubicó en Bs. 130.619MM, un crecimiento en el mes de Bs. 1.743MM ó 1,35%. En los últimos doce meses la cartera creció Bs. 24.842MM ó 23,48%. (3) El Índice de Intermediación Crediticia (relación entre las captaciones del público y la cartera de crédito) se ubicó al cierre de MARZO de 2009 en 56,94% (57,73% en FEBRERO y 59,07% en MARZO 2008). (4) El Patrimonio del Sistema (incluyendo Gestión Operativa) totalizó Bs. 24.732MM, un decrecimiento en el mes de Bs. 39MM ó -0,16%. (5) El Total del Activo alcanzó a Bs. 297.816MM, un crecimiento en el mes de Bs. 13.253MM ó 4,66%. Durante los últimos doce meses, el Activo Total del sistema financiero venezolano se incrementó en Bs. 68.427MM ó 29,83%. (6) El Total Pasivo se ubicó en Bs. 271.599MM, un crecimiento de Bs. 12.704MM ó 4,91% respecto al mes anterior. (7) El Resultado Neto (Utilidad) de ENERO-MARZO 2009 fue de Bs. 1.485MM, que al compararlo con ENERO-MARZO 2008 se registra un decrecimiento fue de Bs. 17MM ó 1,18%. Los líderes siguen siendo los mismos cinco (5) del mes pasado: Banesco, BBVA Provincial, BOD, Mercantil y Venezuela; BanfoAndes, Exterior y Federal. compartiendo el 6º lugar. Ver <http://www.inosanchez.com>

**AMERICA LATINA**

**La estatal Petróleo Brasileiro y la británica BG Group** perforarán más profundamente un pozo en el lecho marítimo de aguas profundas de la costa sudamericana después de encontrar petróleo.

Los socios descubrieron crudo en el yacimiento Corcovado-1 de la cuenca de Santos, ubicada frente a la costa del estado suroriental de Sao Paulo. BG, el tercer productor británico de gas natural por volumen, opera el proyecto de exploración y posee 40% del bloque BM-S-52 donde fue encontrado el petróleo. Las compañías se proponen seguir perforando para profundizar Corcovado-1, y una posterior evaluación del pozo se emprenderá una vez completado el trabajo.

**El capital de GoodYear de Venezuela pasó en su totalidad** a manos brasileñas. GoodYear Do Brasil Produtos de Borracha LTDA, filial de la cauchera multinacional "adquirió la totalidad de las acciones de esta filial en Venezuela al comprar 51% de las mismas a GoodYear Tire & Rubber Company." Con esta transacción, el grupo brasileño asume el control total de las operaciones de la empresa en Venezuela, donde la marca tiene más de 50 años y cuenta con una planta Los Guayos, estado Carabobo. Con una capacidad instalada para fabricar más de 14.000 cauchos diarios, las instalaciones están consideradas como las segundas más grandes de la marca en América Latina.

**La paraguaya PETROPAR negocia con su par venezolana PDVSA** el refinanciamiento de una deuda de \$270MM para sanear sus finanzas. PETROPAR, que compra anualmente a PDVSA crudo por \$500MM busca refinanciar la deuda vencida a 15 años con un interés de 2% anual.

**El senador y ex jefe de Estado de Brasil, Fernando Collor de Mello**, expresó sus diferencias en torno al ingreso de Venezuela al MERCOSUR. Collor de Mello manifestó su preocupación por la "inestabilidad política" en algunos países vecinos de Brasil y de lo cual responsabilizó directamente al presidente venezolano Hugo Rafael Chávez. Además, recordó que hace dos años el presidente venezolano se refirió en forma despectiva al Congreso brasileño, y esas "ofensas" no se corresponden "con el nivel de educación que debe haber en las relaciones diplomáticas".

**El presidente venezolano Hugo Rafael Chávez anunció** el nacimiento de el Sucre, "un sistema monetario liberador", o sistema de compensación regional de monedas y comercio. En septiembre arrancará el proyecto piloto y, tras el período de acoplamiento, de adaptación, todo debe estar listo para que entre en funcionamiento el 01/01/2010 entre los países de ALBA (Venezuela, Cuba, Nicaragua, Bolivia, Dominica y Honduras) y otros que podrían mostrar interés en participar.

#### UNITED STATES OF AMERICA (USA)

**La Administración de Información de Energía (EIA) revisó su pronóstico** para la economía de USA y señaló que espera que la recuperación se tome tres meses más de lo previsto con anterioridad. El PIB estadounidense continuaría decreciendo hasta el tercer trimestre, y en octubre comenzaría a crecer y no en julio como había calculado el EIA. También se espera un retraso más largo en la recuperación del panorama para el empleo.

**La proximidad del verano preocupa a los americanos** por los precios de la gasolina, Sin embargo, la EIA espera que la gasolina regular mantenga un precio promedio de \$2,23 por galón entre abril y septiembre, aunque es posible que cambie e incluso podría subir a más de \$2,30 a finales del verano. Pero es una ganga en contraste con el verano pasado, cuando la gasolina promediaba \$3,81. La considerable baja del precio del crudo, que se pronostica alcanzará este año un promedio de \$53 por barril tras llegar a costar \$147 por barril el verano pasado, es la razón principal de los precios bajos en las gasolineras.

**Las ventas al detal bajaron en marzo en USA**, un revés a las esperanzas de que la economía podría haber tocado fondo. El Departamento de Comercio informó que el menudeo cayó 1,1% en marzo, la mayor caída en tres meses. Una pronunciada merma en las ventas automovilísticas encabezó una contracción general en la demanda. Las ventas bajaron igualmente en los sectores de ropa confeccionada, electrodomésticos y muebles. Las cifras en marzo de 2008 se vieron compensadas por una temprana temporada pascual, mientras que este año el feriado no ocurrió hasta casi mediados de abril, retrasando ciertas compras. La economía en general, reflejada en el PIB, bajó a un ritmo anual de 6,3% en los últimos tres meses del año pasado, el mayor retroceso en 25 años debido principalmente a la mayor contracción del gasto consumidor en 28 años.

**El número de embargos hipotecarios en USA siguió en alza** en Marzo, mientras el creciente desempleo impedía pagar las hipotecas. Los prestamistas levantaban previas moratorias a los embargos y reanudaban medidas legales contra los morosos. Se estima que hubo un 15% de aumento en los embargos contra el año pasado, pero un salto de 50% en comparación con febrero.

**El New Frontier Bank, importante banco regional de Colorado** - USA fue cerrado el viernes por las autoridades, en lo que es la peor quiebra bancaria en lo que va de 2009, anunció la FDIC. Se trata del 23° banco de depósitos cerrado por las autoridades desde enero, pero es la mayor caída medida porque éste tenía \$2.000MM en activos. Esta vez la FDIC no consiguió que otra institución

asumiera los depósitos y créditos del banco quebrado, por lo que su Deposit Insurance National Bank of Greeley (banco ad-hoc) funcionará durante 30 días para permitir a los clientes del banco quebrado trasladar sus cuentas hacia otro establecimiento. El costo para la FDIC rondará los \$670MM.

**La fabricación de piezas de turbinas de viento en USA** en 2008 creció según aumenta la demanda de energía eólica, pero las cifras muestran que la importación sigue abundante después de años de aumento. La importación de turbinas de viento de Europa y de Asia aumentó de \$60MM en 2004 a \$2.500MM en 2008. Las importaciones de otros equipos utilizados por lo general para la producción de energía de viento, también aumentaron en el mismo período. Por ejemplo, el volumen de importación de generadores y torres de AC, dio un salto de \$84MM a \$1.600MM. Las cifras sugieren que existe el potencial de que los fabricantes americanos aprovechen alguna oportunidad, y algunos de los mayores fabricantes de turbinas dicen que andan en busca de abastecedores norteamericanos. *El desarrollo de este mercado ayudaría a paliar la crisis del país.*

**Los consumidores de USA pueden haber dejado de comprar** joyas y automóviles pero el chocolate sigue siendo un placer que cabe en sus presupuestos. En la Semana Santa las tiendas de chocolates estuvieron muy ocupadas. No hay semana santa sin un huevo de pascua de chocolate. A esta celebración se agrega la Pascua Judía con un matzho recubierto de chocolate. Además, el chocolate es un antioxidante y todo el mundo necesita algo dulce para sentirse mejor.

**Las asociaciones de propietarios de conjuntos de casas y condominios** en USA están enfrentando lo que podríamos llamar una "cadena de desastres" por la crisis inmobiliaria. Muchos edificios no pueden cubrir sus presupuestos, ya que miles de propietarios tienen problemas con sus hipotecas o enfrentan ejecuciones hipotecarias, por lo que ya no pagan sus recibos de condominio. Esto es una "espiral mortal" ya que los gastos comunes como limpieza, jardinería, mantenimiento de piscina y seguros del edificio hay que pagarlos y cuando el propietario de un conjunto residencial o edificio deja de pagar su cuota, la junta del condominio debe recolectar dinero de otros propietarios para poder cubrir lo que falta. El aumento de las cuotas o gastos especiales e impuestos, está provocando que otros propietarios vulnerables también se declaren insolventes.

**La FED compró \$7.370MM en bonos del Tesoro de USA** con vencimiento entre marzo de 2011 y abril de 2012. La operación fue la octava desde que la FED anunciara en marzo pasado que adquiriría \$300.000MM en bonos del Tesoro durante un período de seis meses. La medida persigue una baja de las tasas de interés de largo plazo y con ello reactivar la economía norteamericana.

**Funcionarios de la FED creen que las medidas** con que se pretende aliviar las condiciones de las hipotecas morosas probablemente no reduzcan los embargos de viviendas tan eficazmente como las ayudas directas a los propietarios. Las pérdidas de puestos de trabajo y la caída de los precios de la vivienda tienen mayor impacto en la morosidad que las condiciones de la hipotecas, y las modificaciones no son necesariamente un mejor arreglo para los inversores que los embargos.

**CITIGROUP se suma a las buenas noticias de JPMorgan y Goldman** y pone fin a cinco trimestres consecutivos de pérdidas con unas ganancias de \$1.220MM. Cuando el presidente Barack Obama, y el presidente de la FED, Ben Bernanke, anunciaron a principios de semana que se veían "por primera vez rayos de esperanza", algo debían saber sobre cuales iban a ser los resultados de los principales bancos del país del primer trimestre del año.

**Los afectados por la mayor estafa financiera del mundo**, perpetrada por Bernard Madoff, podrían estar a un paso más cerca de recuperar al menos parte de su inversión. Un juzgado de USA aceptó que las víctimas del fraude que ronda los \$50.000MM, puedan forzar a Madoff a suspender pagos y, de esa forma, cobrar de los activos que no estén intervenidos. A pesar de las objeciones del fiscal del caso y de la SEC, el juez Louis Stanton, del juzgado del distrito sur de Nueva York, cree que la suspensión de pagos es el sistema más eficaz para gestionar las demandas de los afectados contra los bienes de Madoff. Sin embargo, hay quienes opinan que esta nueva vía judicial podría alargar y encarecer el proceso, entre otros motivos porque amplía el rango de personas que pueden declararse víctimas del fraude para incluir a quienes invirtieron de forma indirecta o a través de fondos de inversión en los negocios del neoyorquino de 70 años, en prisión desde hace un mes.

**Esta semana comenzaron las conversaciones para negociar los cargos** de los acusados del fraude financiero de Standford Financial Group. Hasta ahora, los acusados no han sido procesados porque las autoridades americanas han enfocado esfuerzos en recuperar la mayor cantidad de dinero posible para devolver a los inversionistas defraudados parte de sus haberes y los acusados han colaborado en la labor de recuperar fondos, incluyendo más de \$100MM que se encontraban en un banco de Londres y ya han sido congelados. Robert Allen Standford, James Davis, un alto ejecutivo

del grupo financiero y Laura Pendergest-Holt, quien fuera gerente general de Inversiones del grupo, enfrentan cargos por fraude.

**Los ladrones de identidad que merodean por internet** parece ser el sector de la economía que no ha sido afectado por la crisis. La demanda y los precios en el mercado negro de tarjetas de crédito, números del Seguro Social y otros datos privados robados permanecen estables, de acuerdo con un estudio del fabricante de programas de seguridad informáticos Symantec. Asimismo, la oferta de esa información también se mantiene estable ahora que la recesión ha inspirado la creación de nuevas estafas dirigidas a personas que temen por su trabajo y finanzas. Una de las razones es que los precios de cierta información han caído, hasta el punto de que no pueden seguir bajando. Los números de tarjeta de crédito robados se venden por \$0,06 cada uno.

#### RESTO DEL MUNDO

**Industrial & Commercial Bank of China es el mayor banco del mundo** por valor de mercado, y por depósitos luego de que los clientes guardaron otros 950,000MM de yuanes (\$140.000MM) de efectivo en el primer trimestre de este año. Los depósitos subieron a 8,9BB de yuanes hasta el 31/3. Contando los depósitos de empresas financieras, el monto asciende a 9,78BB de yuanes.

**Se organizó la primera "fiesta de despedidos" en Japón** para profesionales en finanzas, en un bar de Tokio. Unos 100 desempleados, que buscan trabajos que paguen al menos \$100.000 al año, asistieron a la reunión del martes 14 de abril en el bar de Heartland, en el vecindario de Roppongi. La fiesta en Heartland, taberna frecuentada por banqueros, fue organizada tras acontecimientos similares en Nueva York y otras ciudades de USA. El colapso del mercado de crédito que hundió a Lehman Brothers y costó 291.000 empleos del sector financiero en todo el mundo ha obligado a muchos desempleados a reexaminar cómo ponerse en contacto con potenciales empleadores.

**En España, el Índice de Precios de Consumo Armonizado (IPCA)** ha registrado en marzo el primer signo negativo de su historia al caer 0,1% en tasa interanual, por el abaratamiento del petróleo y los alimentos. No obstante, en términos intermensuales, los precios subieron un 0,2% frente a febrero, un avance inesperado que modera en cierta manera el riesgo de que España entre en la temida deflación. Se ha insistido en que el Gobierno no maneja un escenario de deflación en los próximos meses, ni siquiera para determinadas comunidades autónomas. Lo cierto es que, después de un 5,3% de crecimiento en julio de 2008, el IPCA ha venido en caída libre.

**La economía China creció más lentamente en el primer trimestre de 2008** y el desempleo aumentó, pero fuertes inversiones y el crecimiento de las ventas al detal ayudaron a amortiguar el impacto de la caída de las exportaciones. El crecimiento económico fue de 6,1% contra 6,8% en el último trimestre de 2008.

#### COMPORTAMIENTO DE LAS TASAS DE INTERÉS

**NACIONALES:** El BCV reporta, al 10/04, una tasa activa de 21,82% (22,25%); una tasa pasiva, en colocaciones a 90 días de 16,03% (16,53%) y en cuentas de ahorro de 14,00% (14,40%); que corresponden al promedio ponderado de los seis principales bancos del país. Las letras del tesoro a 90 días marcaron un rendimiento de 11,3081% (10,6566%); con un promedio para todas las emisiones de 11,4111% (10,6566%). La tasa de descuento y redescuento, se mantiene en 31,5% (31,5%). Las operaciones de inyección de liquidez se mantienen en 22% (22%) a 7 días; 23% (23%) a 14 días y 24% (24%) a 28 días, con un promedio en la semana de 22,6223% (22,1668%). El rendimiento promedio ponderado de los BDPN se mantiene en 16,8% (16,8%). Las operaciones de absorción de liquidez mediante REPOS y CD promedian en forma global en todas las operaciones 8,1157% (8,5491%) en la semana. La tasa para operaciones relacionadas con el agro está congelada en 13,00% (13,00%). Entre paréntesis los valores del reporte pasado.

**El BCV redujo en dos puntos las tasas para sus operaciones de absorción.** Las nuevas tasas, vigentes a partir de hoy, son: 6% para las operaciones de absorción de liquidez a 28 días y 7% correspondiente al plazo de 56 días. Esta es la tercera reducción en menos de 60 días.

**El BCV fijó en 19,74% (19,98%) para MARZO**, la tasa de interés que las empresas deben pagar a sus trabajadores por concepto de la prestación de antigüedad, cuando ésta sea mantenida, a petición del trabajador, en la contabilidad de la empresa. Cuando esta prestación es mantenida en la contabilidad, en contra del deseo del trabajador de que le sean depositados en fideicomiso, la tasa es de 22,37% (22,89%). Las tasas entre paréntesis fueron las aplicables en FEBRERO.

**El BCV fijó en 22,37% (22,89%) la tasa de interés activa** máxima a ser aplicada en ABRIL a los créditos vigentes destinados a la adquisición de vehículos otorgados mediante contrato de venta con reserva de dominio y bajo la modalidad de "cuota balón". La tasa máxima para créditos

hipotecarios indexados, independientemente de su antigüedad, se mantienen en 8,55% (8,55%) y 14,39% (14,39%). Las cifras entre paréntesis son las aplicables en MARZO.

**INTERNACIONALES:** La tasa LIBOR promedió 0,4788% (0,4927%) a 30 días; 1,1390% (1,1721%) a 90; 1,6431% (1,6907%) a 180; y 1,9063% (1,9625%) a 360 días. El EURÍBOR terminó la semana en 1,7610% (1,7820%). La PRIME rate cierra en 3,25% (3,25%); con un redescuento de 0,15% (0,14%); y un descuento de 0,50% (0,50%). La tasa de interés promedio de un CD a 30 días se ubica en 0,40% (0,42%), la de 90 en 0,87% (0,98%) y la de 180 días en 1,43% (1,67%). Las letras del tesoro americano a 10 años se cotizaban en 2,86% (2,86%), las de 20 años en 3,81% (3,74%); y las de 30 años en 3,72% (3,66%). Entre paréntesis los valores del informe anterior.

#### ENDEUDAMIENTO VENEZOLANO

**Operaciones de inyección y absorción (compras y colocaciones) del BCV:** en la semana realizó operaciones de inyección por Bs. 803,50MM, mientras que absorbió Bs. 2.286,80MM; según el siguiente detalle, donde se muestra el parcial de ABRIL, comparado con el total de ENERO, FEBRERO y MARZO de 2009 (cifras en millones de bolívares):



FECHA	ABSORCIÓN				TOTAL	INYECCIÓN REPOS REV.	EFECTO NETO
	LTRS. TSR.	BDPN	REPOS	CD MS. DNR.			
ENERO '09	0,00	0,00	0,00	25.263,98	25.263,98	2.654,24	-22.609,74
FEBRERO	580,00	0,00	0,00	16.343,73	16.923,73	172,00	-16.751,73
MARZO	810,00	0,00	0,00	22.776,95	23.586,95	372,00	-23.214,95
13/04/2009	0,00	0,00	0,00	380,19	380,19	247,00	-133,19
14/04/2009	132,00	0,00	0,00	319,24	451,24	0,00	-451,24
15/04/2009	38,00	45,15	0,00	244,06	327,21	456,50	129,29
16/04/2009	0,00	25,80	0,00	460,80	486,60	100,00	-386,60
17/04/2009	0,00	2,15	0,00	639,41	641,56	0,00	-641,56
SEMANA	170,00	73,10	0,00	2.043,70	2.286,80	803,50	-1.483,30
ABRIL	321,00	73,10	0,00	4.010,09	4.404,19	1.402,90	-3.001,29

#### COTIZACIONES DE LOS BONOS SOBERANOS VENEZOLANOS (en dólares):

BONO	ACTUAL	ANTERIOR	BONO	ACTUAL	ANTERIOR	BONO	ACTUAL	ANTERIOR
G-10 5,375%	88,0000%	88,0316%	Ven -2038	47,5000%	46,0355%	Ven - 2023	56,5000%	54,9805%
G-13 10,75%	78,5000%	75,7767%	VEuro2011	92,5000%	91,5000%	Ven - 2028	56,0000%	54,7055%
G-14 8,5%	68,5000%	64,9055%	VEuro2015	55,5000%	53,9850%	PDVSA-2017	46,0000%	44,0935%
G-18- 13,625%	77,0000%	75,9606%	Ven -2016	57,0000%	52,4475%	PDVSA-2027	39,2500%	36,9545%
G-18-7,0%	53,5000%	51,8375%	Ven -2020	47,0000%	46,4545%	PDVSA-2037	39,0000%	36,7588%
G27 9,25%	63,7500%	60,8488%	V-2011 FRN	80,0000%	75,0775%			
G34 9,375%	58,0000%	55,4415%	Ven - 2025	52,5000%	48,6615%			

#### COTIZACIONES DE LOS VEBONOS (en bolívares):

BONO	ACTUAL	ANTERIOR	BONO	ACTUAL	ANTERIOR	BONO	ACTUAL	ANTERIOR
VEB062009	101,0000%	101,4750%	TICC112013	101,0500%	101,0200%	TICC032019	100,1500%	100,0535%
VEB062009N	106,7000%	106,7000%	TICC032015	100,1500%	100,1575%			
VEB042010	98,5000%	97,5000%	TICC042017	100,0000%	99,7066%			

Los porcentajes representan el precio sobre el valor nominal; la columna ANTERIOR refleja el precio reportado en el último COMENTARIO ECONOMICO. (FUENTE: MINISTERIO DE FINANZAS).

**El gobierno de Hugo Rafael Chávez pretende borrar poco a poco todo lo que forme la historia intelectual, política y artística de nuestro país. Su última "obra" fue sustituir en Miraflores el busto de Rómulo Gallegos por el de Cipriano Castro. Gallegos, además de el primer presidente electo por votación popular de Venezuela, creó una obra literaria de tal magnitud que se conoce en todas partes del mundo porque ha sido traducida en más de 32 idiomas. Pero es solo una cuestión de llevar la contraria, cambiando y quitando los nombres de gente que forma parte de nuestra historia.**

**Inocencio T. Sánchez B.**

**18/04/2009**

COMENTARIO ECONOMICO es un reporte gratuito, de carácter informativo, que recoge noticias económicas y financieras, reproducidas por diferentes medios de comunicación, otras fuentes, estimaciones y cálculos realizados por el recopilador. Aun cuando las fuentes son confiables, no se garantiza su exactitud. Todos los gráficos y tablas que aparecen en esta publicación son preparados por el autor, con información recopilada. Se autoriza la difusión o reproducción, total o parcial, de este COMENTARIO ECONOMICO, siempre y cuando se cite la fuente. Dirija su sugerencia, comentario o pregunta a [inosanchez@inosanchez.com](mailto:inosanchez@inosanchez.com)