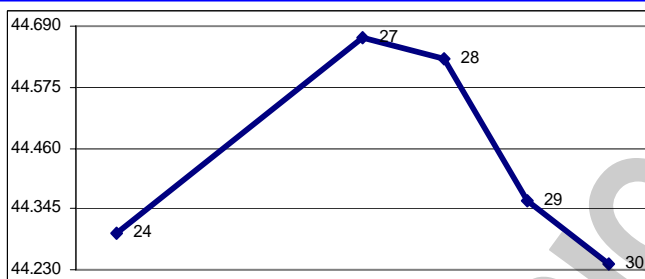


En la semana terminada el jueves 30, el Índice Bursátil Caracas (IBC) de la Bolsa de Valores de Caracas (BVC) perdió 60,55 puntos ó 0,1%, al cerrar en 44.239,09 puntos, contra 44.299,64 puntos en que había cerrado el viernes pasado. Gana 564,79 puntos ó 1,3% en el mes y 9.149,01 puntos ó 26,1% en lo que va de año. Se realizaron 170 operaciones con 1.484.537 títulos negociados, por Bs. 8.838.791,79 ó \$4.111.065,95. El mejor día fue el JUEVES, con 46 operaciones y 490.918 títulos negociados, por Bs. 3.217.406,49 ó \$1.496.468,13; 36,4% de la semana; de los cuales 92,4% correspondió a acciones SVS de SIVENSA. El peor día fue el LUNES, con 28 operaciones y 166.456 títulos por Bs. 449.003,60 ó \$208.838,88; 5,1% de la semana; de los cuales 39,2% correspondió a acciones MVZ.A de MERCANTIL SERVICIOS FINANCIEROS. La empresa con el mayor monto negociado fue SIVENSA, con 78,8%; seguida por HLBOULTON, con 8,1% y MERCANTIL SERVICIOS FINANCIEROS, con 7,2%; lo que hace que estas 3 empresas, con 4 títulos representen el 94,1% de lo negociado en la semana.

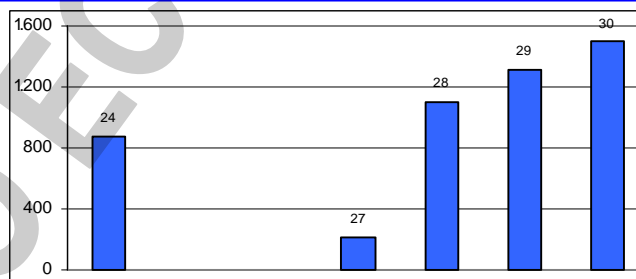
Se movilizaron 18 títulos: 5 subieron, 5 bajaron y 8 se mantuvieron sin cambio.

Las 5 ganadoras		Las 5 perdedoras	
CORIMON A	12,2%	FONDO DE VALORES INMOBILIARIOS B	22,1%
BANCO DE VENEZUELA	8,6%	ELECTRICIDAD DE CARACAS	10,7%
BANESCO	7,1%	MANTEX	7,0%
BBVA BANCO PROVINCIAL	1,9%	SIVENSA	4,9%
HLBOULTON	0,6%	DOMINGUEZ & Cía.	2,9%

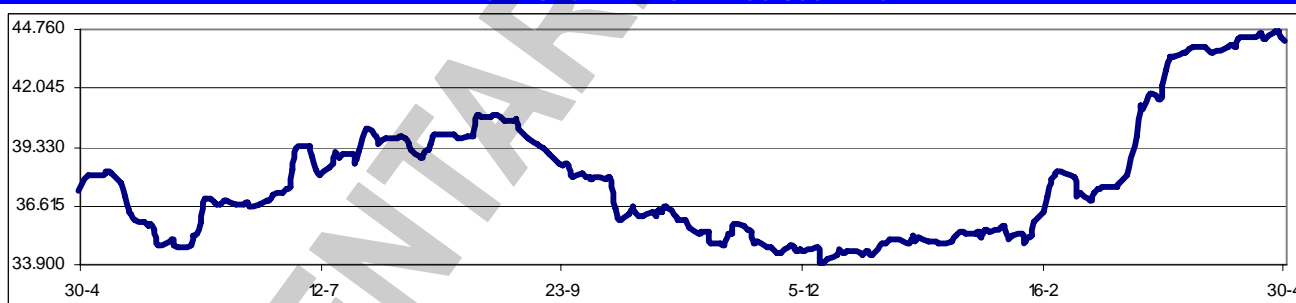
ÍNDICE BURSÁTIL – DE VIERNES A VIERNES



MONTOS (\$000) – DE VIERNES A VIERNES



ÍNDICE BURSÁTIL – ÚLTIMOS 366 DÍAS



Los valores extremos alcanzados por el IBC en los últimos 366 días cambiaron a un máximo de 44.669,07 (27/04/2009) y un mínimo de 33.949,35 (10/12/2008).

Fue electa la nueva Junta Directiva de la BVC, que regirá los destinos de la institución durante el período 2009-2011. La Asamblea Ordinaria de Accionistas de la BVC ratificó a Víctor Julio Flores Rojas como presidente. Fueron también aprobados el informe anual y los resultados de la gestión de Flores durante 2008. Los otros directivos de la BVC son Gabriel Osío, vicepresidente; Marcel Apeloig, secretario; Carlos Fernández y William Grillet, directores principales. Como directores alternos fueron elegidos Luís Oberto, Joaquín Vera y Emilio Antelo (casas de bolsa), Omar Delgado (empresas), Otto Arruebarrena (Comisión Nacional de Valores) Rubén Manzur y Luís Andrés Guerrero fueron ratificados como consejeros de la junta directiva, en representación de las empresas emisoras.

Parece que con la salida de Fernando de Candia y la incorporación de Antonio Márquez Sánchez en la presidencia de la Comisión Nacional de Valores, esta institución ha quedado paralizada. Revisando su website, la última información que se consigue es una circular del 26/03/2009, firmada

por el anterior presidente. ¿Nada nuevo en el mercado de valores venezolano?

Asambleas de Accionistas de Empresas Venezolanas:

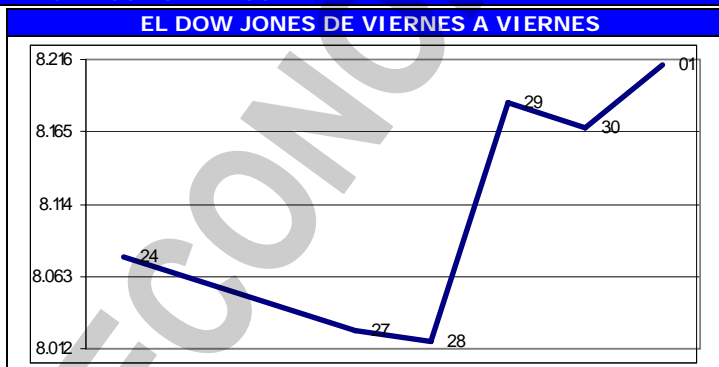
Fecha	Empresa (tipo de Asamblea)	Fecha	Empresa (tipo de Asamblea)
NO HAY ASAMBLEAS PROGRAMADAS			

Dividendos decretados por Empresas Venezolanas:

Empresa	BsF X acción	F/Registro	F/Pago	Observaciones
CANTV	0,95282	30/04/2009	08/05/2009	Asamblea ordinaria del 31/03/2009
MANTEX	0,15	07/05/2009	14/05/2009	Asamblea ordinaria del 27/04/2009
BANECO (Preferidas)		08/05/2009	15/05/2009	Junta Directiva del 22/04/2009
MANPA	0,30	04/05/2009	15/05/2009	Asamblea ordinaria del 24/04/2009
VENCRED	3,00	13/05/2009	20/05/2009	Asamblea ordinaria del 13/08/2008
Corporación Industrial de Energía	0,0013	TBA	TBA	Asamblea ordinaria del 17/04/2009
Corporación Industrial de Energía (acc.)	1 X 12	TBA	TBA	Asamblea ordinaria del 17/04/2009
Mercantil Servicios Financieros	0,40	15/07/2009	22/07/2009	Asamblea ordinaria del 20/03/2009
Domínguez & Cía.	0,25	13/08/2009	20/08/2009	Asamblea ordinaria del 02/03/2009

MERCADOS FINANCIEROS FORÁNEOS

El Dow Jones Industrials, principal indicador de la Bolsa de Nueva York (NYSE), que engloba a 30 empresas líderes en sus respectivas industrias, ganó en la semana 136,12 puntos ó 1,7%, al cerrar en 8.212,41 puntos, contra 8.076,29 en que había cerrado el viernes pasado, en una semana que empezó mal, pero que se recuperó fuertemente. El DJI gana 7,9% desde el fin de marzo y pierde 6,4% en lo que va de año. Su valor máximo se mantiene en 14.164,53 (09/10/2007). En los 5 días hábiles comprendidos entre el viernes 24 y el jueves 30, ambos inclusive, se realizaron en la NYSE 49.180.099 operaciones, con 12.180,6MM de títulos negociados, por \$255.590,4MM.



Los restantes indicadores del mercado americano cerraron mixtos:

ÍNDICE	ACTUAL	ANTERIOR	VARIACIÓN	
			ABSOLUTA	%
NYSE Compuesto	5.568,76	5.468,41	100,35	1,8%
AMEX Compuesto	1.440,03	1.406,86	33,17	2,4%
NASDAQ Compuesto	1.719,20	1.694,29	24,91	1,5%
STANDARD & POORS – 500	877,52	866,23	11,29	1,3%
RUSSELL 2000	486,98	478,74	8,24	1,7%

Abril ha sido el mejor mes de Wall Street en nueve años, dando algunas pruebas de que a lo mejor, quizás, la economía va a empezar a recuperarse. Esto, más que un alivio para los inversionistas, es un potencial indicador económico porque la bolsa tiende a recuperarse antes de la economía, como ha quedado demostrado en las recesiones de los últimos 60 años.

El euro terminó hoy en \$1,3273; un avance de 0,2% contra \$1,3244 el viernes pasado. Gana 0,4% en el mes y pierde 5,1% en el año. Su máximo histórico se mantuvo en \$1,5986.

El oro terminó hoy en \$885,80 la onza, un retroceso de 3,0% contra \$913,00 el viernes pasado. Pierde 3,8% en el mes y gana 0,6% en el año. Su máximo histórico se mantuvo en \$1.006,00.

PETROLEO y DERIVADOS

Los precios del petróleo, medidos a través de los promedios de los principales crudos marcadores y de la cesta de exportación venezolana, cerraron en baja. (En realidad, cerraron en alza, pero como el Ministerio de Energía y Petróleo no publicó sus cifras esta semana, no se pudo actualizar la información).

PERÍODO	VENEZUELA		OPEP		WTI		BRENT	
	Cierre	Variac.	Cierre	Variac.	Cierre	Variac.	Cierre	Variac.
MARZO/2009								
Del 23 al 27	47,95	4,44	50,06	5,07	53,19	4,69	52,68	5,09
ABRIL/2009								
Del 30 al 03	44,91	-3,04	48,39	-1,67	50,30	-2,89	50,08	-2,60
Del 06 al 10	46,04	1,13	50,91	2,52	50,87	0,57	52,52	2,44
Del 13 al 17	45,62	-0,42	51,59	0,68	50,19	-0,68	52,73	0,21
Del 20 al 24	43,00	-2,62	49,33	-2,26	48,65	-1,54	50,59	-2,14

FUENTE: MINISTERIO DE ENERGÍA y PETRÓLEO

Los precios del petróleo finalizaron la semana con un repunte de último momento, por encima del nivel de \$53 por barril mientras los comerciantes centraban su atención en signos de que la

industria manufacturera de USA estaba en vías de recuperación. Se estima que "las preocupaciones sobre una pandemia han afectado hasta ahora sólo marginalmente los precios del petróleo".

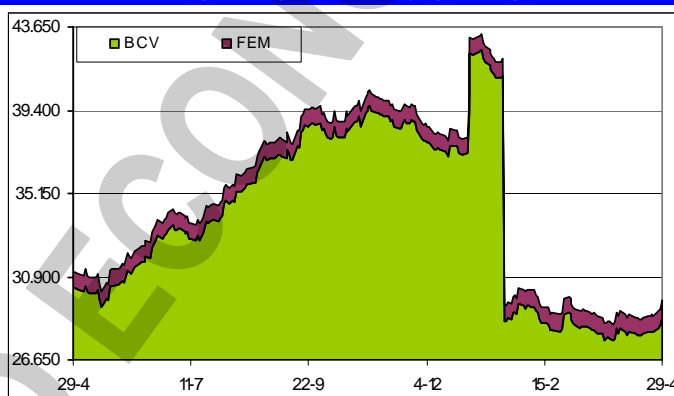
La caída de los precios del crudo deja al descubierto que la actividad petrolera venezolana se está contrayendo, lo que afecta al resto de los sectores económicos, en especial a los dependientes de la inversión pública. Menores volúmenes de producción, revisión de costos y gastos, ajuste en las inversiones y deudas con trabajadores y proveedores de servicios es la situación que presenta la industria, cuyas exportaciones generan más de 90% de los ingresos. En 2008, con un precio que superó los \$100 por barril, los ingresos por la venta de petróleo superaron los \$87.000MM, pero aun con la mayor cantidad de fondos las señales de alarma se asomaban y la actividad económica dejaba de mostrar las altas tasas de crecimiento de períodos anteriores. Con el desplome que registraron los precios en el último trimestre del pasado año por los efectos de la crisis financiera global, la economía en general se desaceleró. Esta situación se agudizó en el primer trimestre de 2009, que según estimaciones tendrá un saldo negativo influenciado por el resultado desfavorable del PIB petrolero y de los sectores con mayor peso en la economía como la manufactura y el comercio. Aparentemente, la contracción de la actividad petrolera en el trimestre estuvo entre 2 y 3%.

RESERVAS INTERNACIONALES, LIQUIDEZ MONETARIA y DIVISAS

El nivel de la Reserva Monetaria

Internacional (RMI) de Venezuela cerró el 29/04/2009 en \$29.648MM (\$28.819MM de reservas BCV y \$829MM del FEM), lo que representa \$693MM ó 2,4% más que lo reportado la semana pasada; \$1.074MM ó 3,8% por encima del cierre de MARZO; \$13.479MM ó 31,3% por debajo del nivel a fin de 2008; y \$4.638MM ó 13,5% por debajo del nivel a fin de 2007, con una disminución de \$1.469MM ó 4,7% en los últimos 12 meses. El monto de \$43.292MM reportado el 07/01/2009 se mantiene como el máximo histórico del nivel de RMI. Con estos resultados, el déficit se sitúa en \$84.056MM, ya que, tomando en cuenta el nivel de liquidez en poder del público, debería haber \$113.704MM de RMI; por lo que el nivel de RMI solo cubre el 35,3% de la masa monetaria en circulación; el resto está sin respaldo, lo que lo hace "dinero inorgánico".

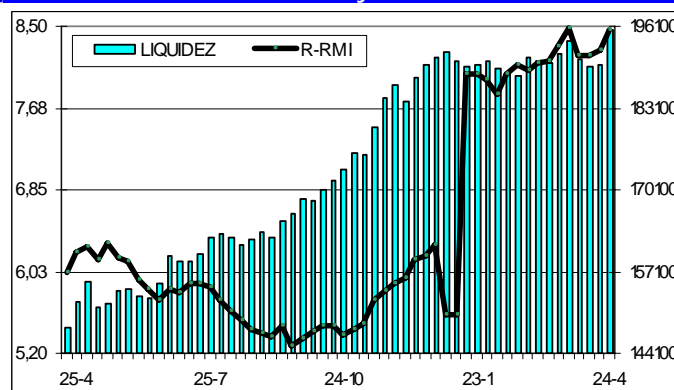
RESERVAS INTERNACIONALES



tomando en cuenta el nivel de liquidez en poder del público, debería haber \$113.704MM de RMI; por lo que el nivel de RMI solo cubre el 35,3% de la masa monetaria en circulación; el resto está sin respaldo, lo que lo hace "dinero inorgánico".

La liquidez monetaria en poder del público se ubica al 24/04/2009 en Bs. 195.571.003M (Bs. 122.104.007M en dinero y Bs. 73.466.996M en cuasidinero). Este total representa un tremendo brinco de Bs. 5.466.391M ó 2,9% contra lo reportado la semana anterior (Bs. 190.104.612M); Bs. 1.738.523M ó 0,9% por encima del cierre de MARZO; Bs. 4.353.159M ó 2,3% por encima del cierre de 2008; Bs. 42.654.458M ó 27,9% superior a lo reportado a final del 2007; con un incremento de 43.160.779M ó 28,3% en los últimos 12 meses. El monto al 24/04/2009 (Bs. 195.571.003M) se convierte en el máximo histórico de liquidez. La relación entre la liquidez ajustada y la Reserva Monetaria Internacional (R-RMI) a la misma fecha es de Bs. 8,46071; un incremento de Bs. 0,20506 desde Bs. 8,25565 calculado antes. Con estos valores, se estima la sobrevaluación del bolívar en 293,5%.

LIQUIDEZ MONETARIA y RELACIÓN CON RMI



La relación entre la liquidez ajustada y la Reserva Monetaria Internacional (R-RMI) a la misma fecha es de Bs. 8,46071; un incremento de Bs. 0,20506 desde Bs. 8,25565 calculado antes. Con estos valores, se estima la sobrevaluación del bolívar en 293,5%.

La negociación de BONOS SOBERANOS promedió hoy en Bs. 6,83 desde Bs. 6,98 el viernes pasado; un retroceso de 2,1%. Gana 8,4% en el mes y 21,7% en que lo que va de año.

La industria automotriz venezolana está afectada por el rezago pronunciado en el otorgamiento de divisas por parte de CADIVI y por la inoperatividad acumulada desde 2008 originada por la conflictividad laboral. El sector debe atender a los requerimientos del parque automotor local que se acrecentó en 1,2MM de unidades en los últimos cinco años y las demandas de corto y mediano plazo

del mercado, pese al retraso de \$1.500MM que mantiene CADIVI con la industria. Toyota, tras casi un mes de paralización de su planta en el estado Sucre, ha dejado de producir unas mil unidades y CADIVI no les ha entregado divisas por \$200MM en el primer cuatrimestre. Desde diciembre/2008 Toyota no ha recibido dólares y sus requerimientos mensuales suman \$40MM.

El segundo trimestre del año es el de mayor eficiencia productiva para la industria automotriz. Sin embargo, la imposibilidad de contar con las divisas de CADIVI hace que este año el sector encare su mejor época en las peores condiciones. Según el Índice de Estacionalidad de la Producción de CAVENEZ, los meses de mayo, junio y julio registran los mejores niveles de producción, pero este año no será así, por la conflictividad laboral y los obstáculos para acceder a las divisas de CADIVI

El menor flujo de ingresos ha llevado al Ejecutivo a fijar limitaciones en las autorizaciones de divisas para las importaciones, y esas restricciones han incidido en el mercado paralelo. El ministro de Economía y Finanzas, Alí Rodríguez Araque, señala que el comportamiento de ese mercado "es siempre un motivo de preocupación". Por tal motivo, se tomarán medidas al respecto, "pero las mismas se dirán en su momento". Se especula que una de las medidas sería que PDVSA realice emisiones de instrumentos denominados en dólares y pagaderos en bolívares, con lo cual bajaría el mercado. Supuestamente PDVSA emitirá deuda por \$2.000MM a dos años para pago a sus proveedores. Mientras tanto, la administración de Hugo Rafael Chávez, cierra la puerta de CADIVI. Las estadísticas de este organismo registran que en el primer trimestre de este año el monto asignado a los importadores, incluyendo el convenio ALADI, suma \$4.881MM, una magnitud que se traduce en una caída de 35,7% respecto a los \$7.593MM aprobados en el mismo período de 2008. El problema es que la decisión de afrontar el declive de los petrodólares mediante la disminución de la entrega de divisas se traducirá en escasez o en el incremento de los productos que se importan a través del mercado paralelo y el resultado previsible es mayor inflación.

En el COMENTARIO ECONOMICO de la semana pasada señalaba que habían transcurrido más de 90 días y no se había designado el sustituto de Gastón Parra (†14/12/2008) como presidente del BCV. Esta semana fue juramentado Nelson Merentes como tal.

VENEZUELA

El primer tramo de incremento del salario mínimo entró en vigencia hoy 01/05, de acuerdo a la decisión anunciada por el Ejecutivo nacional de subir 10% la remuneración básica este mes y otro 10% de alza a partir de septiembre. Entre mayo y agosto el sueldo mínimo será de Bs. 879,16, mientras que el segundo tramo del incremento lo elevará a Bs. 967,08. Al final del año esto equivaldrá a un ajuste salarial de 21%. La medida implica un reajuste en una serie de beneficios indirectos con los que cuentan los trabajadores y ex empleados, tales como pensiones y jubilaciones.

Con ocho años de retraso, el miércoles 06/05 comenzará el primer debate sobre la reforma a la Ley Orgánica del Trabajo, cita a la que espera que asistan todas las organizaciones sindicales "independientemente de su posición ideológica". El encuentro será en el Hemiciclo Protocolar del Parlamento. El martes 12/05 se consultará a los gremios empresariales, el martes 19/05 a las facultades de Derecho de las universidades y a especialistas en la materia, y el martes 26/05 cerrará la ronda con la participación de representantes del Ministerio del Trabajo, Inpsasel, el TSJ, la Procuraduría General y la Vicepresidencia de la República, entre otros. Asimismo, durante los fines de semana se realizarán jornadas de debate en las regiones del país. En junio articularán las propuestas recibidas durante las jornadas de debate y un mes después se redactará el proyecto de reforma a la LOT que será sometido a debate nuevamente en agosto.

La desaceleración que tuvo la actividad económica en el último trimestre de 2008 persistió en los tres primeros meses de 2009. Los sectores con más peso en el PIB y los mayores generadores de empleo (manufactura, construcción y comercio) perdieron su impulso. La actividad no petrolera entre 2004 y 2007 mostró altas tasas de crecimiento, pero la prolongación de los controles, las amenazas a la propiedad, las menores inversiones y la inflación poco a poco impactaron en el aparato productivo y por ello las cifras de 2008 reflejaron el inicio de una recesión. La baja inversión pública por la caída de los ingresos petroleros, las restricciones en las asignaciones de divisas, las amenazas y tomas de plantas y los conflictos laborales afectaron fuertemente a la economía.

PDVSA sacará al mercado en MAYO una emisión de bonos cero cupón por \$2.000MM que estará destinada a financiar los pagos pendientes a proveedores. La emisión está sujeta a la aprobación del Presidente de la República. Los títulos estarán denominados en dólares pero serán pagaderos en bolívares, lo que además contribuiría a bajar la presión sobre el mercado paralelo.

Fueron publicados los términos según los cuales la banca podrá adquirir los bonos agrícolas a

emitir por la República. La inversión en los bonos será considerada como colocaciones destinadas al sector agrario, y se imputarán como parte de la cartera de crédito agraria obligatoria que el sistema financiero debe garantizarle a la actividad agrícola en el país. El monto total imputable a la cartera de crédito agraria de cada institución financiera por los citados bonos no podrá exceder del 15% del total de la respectiva cartera obligatoria destinada para este año. Para 2009 la cartera agrícola irá aumentando hasta representar 21% de la cartera total de créditos otorgada en 2008.

Los ajustes realizados a la Ley Orgánica de Administración Financiera del Sector Público amplían las facultades del Ejecutivo nacional para realizar operaciones de deuda. Ahora no sólo permite que los entes oficiales hagan emisiones de deuda cuando el primer mandatario lo autorice, sino que las operaciones podrán tener como garantías bienes nacionales, estatales o municipales y elimina los límites al endeudamiento. El nuevo artículo 91 señala que no realizarán operaciones de crédito público los institutos autónomos y demás personas jurídicas descentralizadas que no tengan carácter de sociedades mercantiles así como las fundaciones constituidas.

El presidente Hugo Rafael Chávez aprobó un crédito por Bs. 410MM para "garantizar la sustentabilidad" de las empresas del aluminio, filiales de la CVG, que atraviesan "dificultades económicas importantes". Estos recursos están dirigidos a aliviar las deudas y los pasivos de estas subsidiarias que "han venido siendo arrastradas desde tiempos lejanos y que hoy, uno de los grandes desafíos que tenemos es transformar todas las empresas grandes y pequeñas, en Empresas de Producción Social (EPS), en empresas socialistas de máxima eficiencia y compromiso". Aparentemente, en este monto se incluyen los fondos para RIALCA, (antigua RUALCA). Estos recursos servirán para "cancelar deudas por materias primas en el exterior, deudas con proveedores internos" que a pesar de las dificultades "han seguido suministrando los insumos". También para afrontar deudas por servicios como HCM y alimentación.

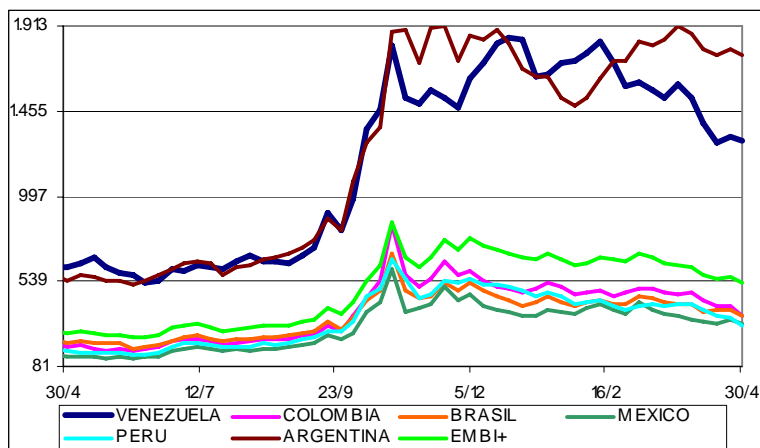
Se multiplican las señales de escasez. DIVISAS / CADIVI: Sólo en las últimas dos semanas, sectores como CAVELÁCTEOS, la Industria del Envase y la Cámara de Autopartes han dejado en claro que desde hace meses no reciben divisas para importar insumos. En el país existe una devaluación de facto, porque el mercado permuta así lo decreta. RECORTES DEL PRESUPUESTO: los rectores de las principales universidades señalan que por la falta de recursos se verán forzados a suspender la investigación; PDVSA :Reducirá costos y gastos en 64,7%. En teoría esto parece casi imposible a menos que se dejen de financiar las Misiones y otros programas como PDVAL. CVG se atrasa en el pago a los proveedores y no cesan las protestas laborales en distintos frentes. ENDEUDAMIENTO: La AN aprobó una ley que permitirá que el Gobierno central se endeude vendiendo bonos dentro del país, en Bs. 37.000MM, unos \$17.000MM al cambio oficial. A la vez, el Parlamento dejó abierta la puerta para que institutos autónomos también se endeuden mediante la oferta de papeles, como una forma de aumentar los recursos. PIB EN PICADA: ante la falta de recursos, el gobierno no está en condiciones de aumentar el gasto, rebajar los tributos e inyectar suficientes divisas, de tal forma que lo previsible es que el crecimiento continúe enfriándose en 2009, pudiendo ser 0% o negativo.

Indicador de riesgo soberano

EMBI+ (Puntos Básicos - Semana)

PAIS	ACTUAL	ANTERIOR	VARIAC.
Venezuela	1.292	1.320	-28
Colombia	348	404	-56
Brasil	355	389	-34
México	308	332	-24
Perú	306	342	-36
Argentina	1.755	1.790	-35
EMBI+	528	563	-35

El indicador de riesgo soberano EMBI+ mide los puntos porcentuales de riesgo sobre los Bonos del Tesoro Americano, basado en una ponderación de los bonos más transados en los mercados.



El Gobierno Nacional mantuvo la congelación, por seis meses más, de los alquileres de viviendas en todo el país. La determinación gubernamental está establecida en la Resolución Conjunta de los ministerios para las Obras Públicas y Vivienda (Nº 74) y para el Comercio (Nº 035),

publicada en Gaceta Oficial N° 39.168, del 29/04/2009. Recordemos que la congelación originalmente se hizo mediante resolución conjunta del 18/05/2004, publicada en la Gaceta Oficial N° 37.941, del 19/05/2004, pero que se refería a los cánones a noviembre de 2003. *¿Será que los que tenemos unidades para alquilar vivimos en un país donde no existe la inflación?*

El Informe de Resultados del Sistema Bancario Venezolano, de SUDEBAN, correspondiente a MARZO de 2009, basado en las 60 instituciones que componen el Sistema (25 bancos universales, 14 bancos comerciales, 4 bancos con leyes especiales, 7 bancos de desarrollo, 4 bancos de inversión, 1 banco hipotecario, 1 Empresa de Arrendamiento Financiero, 2 entidades de ahorro y préstamo y 2 fondos del mercado monetario, de las cuales 50 son privadas y 10 son del estado venezolano, muestra los datos los relevantes: (1) Las Captaciones del Público totalizaron Bs. 230.888MM, lo que representa un crecimiento de 2,68% en el mes. (2) La Cartera de Créditos se ubicó en Bs. 131.558MM, lo que representa un crecimiento en el mes de 1,41%. (3) El activo total del Sistema se colocó en Bs. 300.274MM, registrando así un crecimiento de 4,71% en comparación con el monto alcanzado en febrero de 2009. (4) El Total Pasivo se ubicó en Bs. 274.079MM, lo que representa un crecimiento de 4,97% respecto al mes anterior. (5) El Patrimonio del Sistema bancario venezolano totalizó Bs. 24.195MM; con un crecimiento en el mes de 2,13. (6) El Resultado Neto (Utilidad) de ENERO - MARZO 2009 fue de Bs. 1.486MM para el total del Sistema Bancario Venezolano. Al compararlo con ENERO - MARZO 2008 registra un crecimiento de 1,18%. El informe de SUDEBAN ratifica que los líderes del Sistema Bancario Venezolano son BANESCO BBVA PROVINCIAL, BOD, MERCANTIL y VENEZUELA.

AMERICA LATINA

La vida cotidiana de los caraqueños ha desmejorado, según el Informe sobre Calidad de Vida de Mercer 2009. Caracas ocupa el puesto 156 de un total de 215 ciudades estudiadas en el ranking de calidad de vida. Esta cifra refleja un descenso de cuatro posiciones con respecto a 2008, cuando ocupaba el puesto 152. En la región de Latinoamérica y el Caribe sólo seis ciudades encuestadas (Santa Cruz, San Salvador, Managua, San Pedro Sula, La Habana y Puerto Príncipe) se ubican en peor posición que Caracas. La capital de Haití continúa situada en la peor clasificación de la región y ha descendido cuatro lugares desde 2008 debido a la escasez de alimentos y disturbios subsecuentes. Las ciudades latinoamericanas que ofrecen mayor calidad de vida a sus habitantes son San Juan de Puerto Rico (72), Montevideo (79), Buenos Aires (81), Santiago (89) y Ciudad de Panamá (94). Los cinco mejores clasificados son Viena, Austria (1); Zurich, Suiza (2); Geneva, Suiza (3); Vancouver, Canadá y Auckland, New Zealand (empatados en el 4).

El alcalde de Acapulco está pidiendo a los turistas provenientes de la Ciudad de México que vuelvan a sus casas, y los residentes han comenzado a apedrear sus vehículos. Los hoteles de Cancún ruegan a sus visitantes que llenen sus cuartos vacíos. La epidemia de gripe porcina está transformando el turismo de una manera muy extraña. El turismo hacia México ha colapsado desde que la semana pasada se declaró una epidemia de gripe porcina. Por seguro que la influenza será un duro golpe al turismo, la tercera fuente legal de divisas extranjeras.

El presidente de Brasil, Luiz Inácio Lula da Silva urgió a miembros de su gobierno a completar la formulación de un nuevo marco regulatorio para la industria petrolera, en momentos que Brasil comienza a explotar sus masivas reservas de hidrocarburos de mar profundo. Adelantó que las nuevas reglas servirán para definir "qué queremos de ese petróleo, cómo será la participación de nuestros socios, cuál la porción que estará a disposición del pueblo brasileño".

Evo Morales continúa imparable con su política de nacionalizaciones. Hoy, Día del Trabajador, le tocó a la distribución de combustible a aeropuertos, operación gestionada por la empresa británica British Petroleum Air (BP-Air). En un acto del Primero de Mayo, el presidente boliviano pidió a las Fuerzas Armadas junto a la petrolera estatal Yacimientos Petrolíferos Fiscales Bolivianos "intervenir y recuperar Air BP". Como ya es tradicional en su mandato, Morales aprovechó la fecha para avanzar en su política nacionalizadora, que comenzó en 2006 con el sector de los hidrocarburos. "Ya está, ya hemos cumplido", apuntó el mandatario al explicar que esta trasnacional comercializaba el combustible para aviones en Bolivia.

UNITED STATES OF AMERICA (USA)

Timothy Geithner, secretario del Tesoro de USA, pidió una reforma más profunda del FMI que dé más influencia a los principales mercados emergentes en sus órganos de poder. "Se necesitan acciones más enérgicas para redistribuir las cuotas en favor de los mercados emergentes que tienen las economías más dinámicas", dijo Geithner ante el Comité Monetario y Financiero Internacional. La

cuota determina el voto de los países, por lo que la composición del Consejo Ejecutivo del FMI "debe reflejar mejor las realidades de la economía mundial". Ese órgano, en el que 24 directores representan a los 185 países miembros, es el que toma las decisiones del día a día en el organismo. La sugerencia implica la reducción del tamaño del Consejo de 24 a 20 sillas para 2012, al tiempo que se preserva el número actual de sillas de los mercados emergentes y los países en desarrollo.

Se suponía que las empresas farmacéuticas ingresarían este año \$70.000MM menos en ventas de lo previamente estimado por un contexto en que los estadounidenses, con poco efectivo disponible, gastan menos y la revalorización del dólar daña las ventas al exterior. Se suponía que las ventas globales de las empresas farmacéuticas en no 2009 superarán los \$750.000MM contra una proyección inicial de \$820.000MM. Sin embargo, ahora con el virus de la gripe porcina, todo puede pasar. *¡Por eso una diputada del PSUV dijo que los gringos inventaron ese virus!*

La confianza de los consumidores de USA subió en abril e hizo que el índice que la mide alcanzara su mejor lectura desde noviembre, un indicio más de que la crisis económica podría estar a punto de tocar fondo. The Conference Board publicó su índice de la confianza del consumidor con una marca de 39,2 puntos, frente a los 26,9 de marzo. Fue el mayor nivel desde los 44,7 puntos alcanzados en noviembre. Ciertas noticias esperanzadoras en áreas con ventas al detal y vivienda impulsaron una reciente carrera alcista bursátil que vino acompañada por más confianza.

Los precios de las viviendas unifamiliares en USA persistieron a la baja en febrero pero mostraron algunos signos de mejoría respecto del mes anterior, según el índice Case/Schiller difundido por Standard & Poor's. Los precios en las diez mayores áreas metropolitanas eran 18,8% inferiores en febrero a los de hace un año, y al ampliar a las 20 mayores áreas, el retroceso fue de 18,6%. En enero del 2009 la baja había sido de un 19,4% en las diez mayores áreas metropolitanas y de 19% en las 20 mayores áreas, frente a igual mes del 2008.

El Banco Mundial y el FMI concluyeron el domingo su asamblea de gobernadores con un cauteloso optimismo en torno a la crisis económica mundial y con un llamado a los países donantes para que agilicen la entrega de recursos destinados a la reactivación. El BM opina que la crisis ha "arrastrado ya a la pobreza extrema" a más de 50MM de personas, sobre todo mujeres y niños, y que el deterioro amenaza con agravar la situación y convertirse en una "calamidad humana y para el desarrollo". "Las instituciones multilaterales necesitan recursos y capacidad para responder a la crisis de manera eficaz y prevenir nuevas crisis".

La circulación de los diarios sigue descendiendo; el promedio de venta diaria bajó 7,1% entre octubre y marzo con respecto al mismo semestre entre el 2007 y el 2008. La cifra más reciente corresponde a 395 diarios de USA. El descenso más reciente fue más agudo que el de 4,6% registrado entre abril y septiembre de 2008 y del 3,6% entre octubre del 2007 y marzo del 2008.

Washington Mutual (WaMu) demandó a JPMorgan Chase (JPM) en busca de la devolución de depósitos en efectivo por más de \$4.000MM, a los que dejó de acceder cuando su banco fue vendido el año pasado. Los activos de WaMu fueron vendidos a JPM por \$1.900MM y WaMu pidió la protección por bancarrota un día después. WaMu alega que JPM ha "retenido erróneamente" los fondos que tenía como depósitos en el mismo banco al momento de la adquisición.

Ken Lewis fue destituido como presidente del consejo de administración de Bank of America, luego que los accionistas enojados por la adquisición de Merrill Lynch votaron para separar ese puesto y el de director general, que estaban bajo una sola persona. Así, Lewis seguirá siendo director general del banco, pero ahora Walter E. Massey, miembro de la junta y presidente emérito de Morehouse College, en Atlanta, será el nuevo presidente de la junta.

El Departamento del Tesoro acordó un pre-acuerdo de bancarrota (Chapter 11 en USA) con Chrysler, al no llegar a un acuerdo con los acreedores, y una alianza con la ensambladora FIAT para el 30/04. Esta solicitud de bancarrota le permitirá reestructurar la empresa y hacerla viable. FIAT con esta negociación poseerá el 20% y la Unión de trabajadores el 55%. Los tenedores de bonos, de los cuales 46 Fondos poseían el 30% de los bonos, no llegaron a un acuerdo en el monto que estaban dispuestos a recibir por parte de la compañía. La Administración Obama espera que a mas tardar en 60 días pueda estar reestructurada Chrysler en una nueva empresa. Chrysler se convierte así en el primer gran fabricante estadounidense, desde Studebaker en 1933, en acogerse a la protección de las leyes de bancarrota. El proceso puede ser complicado. Chrysler se reorganizará según el Chapter 11 de la Ley de B, que permite a las empresas vender activos, reestructurar deuda, cancelar contratos y cerrar operaciones. Una vez que asegure los fondos necesarios para salir de la bancarrota, las compañías se convierten en nuevas entidades jurídicas.

GM eliminara 2.600 concesionarios, el 42% de su red. Esto es además de eliminar la marca Saturn y reducir significativamente el número de modelos Pontiac. Chrysler también quiere reducir su base de concesionarios, aunque todavía no ha revelado sus planes.

La caída de la demanda de automóviles en USA volvió a castigar en abril a los principales fabricantes, aunque al mismo tiempo se observó una estabilización de la cifra de ventas. Además, el mensaje de la Casa Blanca de comprar vehículos estadounidenses, repetido por el presidente Barack Obama, durante su alocución sobre el estado de Chrysler, parece estar surtiendo efecto. En abril, las pérdidas de ventas de General Motors (-33,7%) y FORD (-31,6%) fueron considerablemente inferiores a las de Toyota (-41,9%), en contraste con la tendencia de los últimos años. Llama la atención que FORD, la única de las ensambladoras americanas que no ha necesitado ayuda del gobierno, es la que presenta menos pérdidas en ventas. FORD vendió 134.401 vehículos en abril y dice que por sexto mes su cuota de ventas a particulares aumentó.

RESTO DEL MUNDO

La fabricante de autos italiana FIAT desea alcanzar un acuerdo con la estadounidense Chrysler incluso si esa empresa se ve obligada a solicitar la protección de sus acreedores bajo el capítulo 11 de bancarrota. El presidente ejecutivo de FIAT, Sergio Marchionne, estuvo en USA durante el fin de semana pasada, adelantando las negociaciones. El gobierno de USA ha ordenado a la Chrysler que acepte a FIAT como socia, reduzca su endeudamiento y recorte sus costos laborales si desea una inyección adicional de \$6.000MM.

China y Taiwán firmaron acuerdos con el objeto de impulsar las relaciones económicas entre ambos países e incrementar la frecuencia de vuelos, en medio de los esfuerzos del presidente de Taiwán para mejorar las relaciones con China. Uno de los acuerdos sienta las bases para que firmas de servicios financieros abran sucursales en sus respectivos territorios. Otro acuerdo incrementará el número de vuelos directos entre los dos países y abrirá nuevas rutas en el territorio de China.

Implantar placas solares en tan sólo el 1% de la superficie del desierto del Sahara serviría para cubrir las necesidades de energía eléctrica de todo el planeta. Este es uno de los ejemplos expuestos en la reunión de la Unión Europea de Geociencias en Viena para ilustrar que las fuentes solares constituyen, "de lejos, la energía alternativa con más potencial". La idea es sólo un ejemplo irrealizable debido a la imposibilidad de trasladar o acumular la energía creada, pero demuestra el potencial solar para ayudar a reducir la dependencia de energías "sucias", que emiten dióxido de carbono (CO₂). Como propuesta viable está la creación de diversas centrales solares a lo largo de la región del norte de África que transferirían parte de su producción a Europa por medio de líneas de conversión para corriente continua de alta tensión. Esta red interconectaría no sólo las centrales solares en el Magreb, sino los centros de producción de energías renovables en el Viejo Continente, ya fueran solares, geotérmicas, eólicas, de biomasa y la creada por el movimiento de las olas.

COMPORTAMIENTO DE LAS TASAS DE INTERÉS

NACIONALES: El BCV reporta, al 24/04, una tasa activa de 21,13% (21,73%); una tasa pasiva, en colocaciones a 90 días de 16,00% (16,03%) y en cuentas de ahorro de 14,00% (14,00%); que corresponden al promedio ponderado de los seis principales bancos del país. Las letras del tesoro a 90 días marcaron un rendimiento de 9,1018% (10,9677%); con un promedio para todas las emisiones de 9,1018% (10,9677%). La tasa de descuento y redescuento, se mantiene en 31,5% (31,5%). Las operaciones de inyección de liquidez se mantienen en 22% (22%) a 7 días; 23% (23%) a 14 días y 24% (24%) a 28 días, sin movimiento en la semana. El rendimiento promedio ponderado de los BDPN se ubica en 11,5% (11,5%). Las operaciones de absorción de liquidez mediante REPOS y CD promedian en forma global en todas las operaciones 6,4849% (6,5713%) en la semana. La tasa para operaciones relacionadas con el agro está congelada en 13,00% (13,00%). Entre paréntesis los valores del reporte pasado.

INTERNACIONALES: La tasa LIBOR promedió 0,4500% (0,4845%) a 30 días; 1,1062% (1,1527%) a 90; 1,6519% (1,6628%) a 180; y 1,9351% (1,9500%) a 360 días. El EURÍBOR terminó la semana en 1,7280% (1,7640%). La PRIME rate cierra en 3,25% (3,25%); con un redescuento de 0,20% (0,17%); y un descuento de 0,50% (0,50%). La tasa de interés promedio de un CD a 30 días se ubica en 0,33% (0,39%), la de 90 en 0,77% (0,87%) y la de 180 días en 1,45% (1,48%). Las letras del tesoro americano a 10 años se cotizaban en 3,16% (2,96%), las de 20 años en 4,10% (3,90%); y las de 30 años en 4,05% (3,80%). Entre paréntesis los valores del informe anterior.

La tasa de interés de hipotecas a 30 años alcanzó esta semana una baja récord, estimulando los refinanciamientos mientras el atribulado mercado de la vivienda parece próximo a tocar fondo.

Las tasas de interés fijo promedio en hipotecas por 30 años, bajaron del 4,80% al 4,78%. El año pasado, por esta fecha, la tasa promedio de una hipoteca por 30 años era de 6,06%. La tasa de 4,78% es la más baja desde que lleva registro, que se remonta a 1971.

ENDEUDAMIENTO VENEZOLANO

Operaciones de inyección y absorción (compras y colocaciones) del BCV: en la semana realizó operaciones de inyección por Bs. 0,00MM, mientras que absorbió Bs. 8.806,30MM; según el siguiente detalle, donde se muestra el parcial de ABRIL, comparado con el total de ENERO, FEBRERO y MARZO de 2009 (cifras en millones de bolívares):



FECHA	ABSORCIÓN				TOTAL	INYECCIÓN REPOS REV.	EFECTO NETO
	LTRS. TSR.	BDPN	REPOS	CD MS. DNR.			
ENERO '09	0,00	0,00	0,00	25.263,98	25.263,98	2.654,24	-22.609,74
FEBRERO	580,00	0,00	0,00	16.343,73	16.923,73	172,00	-16.751,73
MARZO	810,00	0,00	0,00	22.776,95	23.586,95	372,00	-23.214,95
27/04/2009	0,00	0,00	0,00	2.165,00	2.165,00	0,00	-2.165,00
28/04/2009	170,00	0,00	0,00	2.472,16	2.642,16	0,00	-2.642,16
29/04/2009	0,00	361,20	0,00	2.472,16	2.833,36	0,00	-2.833,36
30/04/2009	0,00	0,00	0,00	1.165,78	1.165,78	0,00	-1.165,78
01/05/2009	FERIADO NACIONAL						
SEMANA	170,00	361,20	0,00	8.275,10	8.806,30	0,00	-8.806,30
ABRIL	661,00	674,24	0,00	16.626,65	17.961,89	1.402,90	-16.558,99

COTIZACIONES DE LOS BONOS SOBERANOS VENEZOLANOS (en dólares):

BONO	ACTUAL	ANTERIOR	BONO	ACTUAL	ANTERIOR	BONO	ACTUAL	ANTERIOR
G-10 5,375%	90,0250%	89,7435%	Ven -2038	48,7635%	48,7215%	Ven - 2023	58,7925%	59,1000%
G-13 10,75%	81,2288%	81,2810%	VEuro2011	99,2305%	94,8115%	Ven - 2028	57,9788%	57,8125%
G-14 8,5%	70,6100%	70,7915%	VEuro2015	60,2188%	56,4410%	PDVSA-2017	46,5166%	46,6165%
G-18- 13,625%	84,0700%	83,3575%	Ven -2016	56,8715%	56,2805%	PDVSA-2027	39,5466%	39,3905%
G-18-7,0%	55,2600%	54,9100%	Ven -2020	48,6805%	49,5505%	PDVSA-2037	39,4025%	39,3750%
G27 9,25%	64,4705%	63,8165%	V-2011 FRN	78,9856%	79,5070%			
G34 9,375%	60,0466%	59,0800%	Ven - 2025	53,4088%	53,5675%			

COTIZACIONES DE LOS VEBONOS (en bolívares):

BONO	ACTUAL	ANTERIOR	BONO	ACTUAL	ANTERIOR	BONO	ACTUAL	ANTERIOR
VEB062009	99,6500%	100,0300%	TICC112013	91,5750%	99,1600%	TICC032019	94,2675%	96,1375%
VEB062009N	106,7000%	106,7000%	TICC032015	94,5000%	91,0600%			
VEB042010	98,0000%	97,8100%	TICC042017	98,3350%	99,3500%			

Los porcentajes representan el precio sobre el valor nominal; la columna ANTERIOR refleja el precio reportado en el último COMENTARIO ECONOMICO. (FUENTE: MINISTERIO DE FINANZAS).

Los organismos públicos están restringiendo la información económica que hasta hace poco tiempo estuvo disponible al público, los medios de comunicación y analistas. CADIVI no publica cifras desde febrero de 2009, cuando desde su creación informaron semanalmente los montos de divisas asignados a cada sector. La Memoria y Cuenta de los distintos despachos del Ejecutivo, entregadas a la AN, permanecen ocultas al público, salvo en el caso del Ministerio de Finanzas y el Ministerio de la Alimentación. El BCV presenta un considerable atraso en la divulgación del gasto del Gobierno central, al punto que aún no hay datos disponibles para enero de este año. El SENIAT ha dejado de informar la recaudación mensual y MinFinanzas no ha actualizado la gestión del Gobierno central y prácticamente ha descontinuado la publicación del INFORME VENEZUELA. Esto se añade a la ley que prohíbe divulgar la cotización del tipo de cambio paralelo. SUDEBAN retrasa y recorta su informe sobre el Sistema Bancario Venezolano. Por otro lado, los analistas no tenemos duda de que las cifras están siendo manipuladas.

Inocencio T. Sánchez B.

02/05/2009

COMENTARIO ECONOMICO es un reporte gratuito, de carácter informativo, que recoge noticias económicas y financieras, reproducidas por diferentes medios de comunicación, otras fuentes, estimaciones y cálculos realizados por el recopilador. Aun cuando las fuentes son confiables, no se garantiza su exactitud. Todos los gráficos y tablas que aparecen en esta publicación son preparados por el autor, con información recopilada. Se autoriza la difusión o reproducción, total o parcial, de este COMENTARIO ECONOMICO, siempre y cuando se cite la fuente. Dirija su sugerencia, comentario o pregunta a inosanchez@inosanchez.com